



## **ESIPUHE**

*Suomen Yrittäjät ja Finnvera Oyj tekevät yhteistyössä pienten ja keskisuurten yritysten toimintaa ja taloudellista toimintaympäristöä kuvaavan Pk-yritysbarometrin kaksi kertaa vuodessa. Barometri julkistetaan sekä valtakunnallisena että alueellisina raportteina. Valtakunnallisessa raportissa tuloksia käsitellään koko pk-sektorin näkökulmasta ja myös päätoimialoittain teollisuuteen, rakentamiseen, kauppaan ja palveluihin jaoteltuna. Alueraporteissa kehitystä verrataan erityisesti kyseisen alueen yritysten ja koko maan välillä.*

*Syksyn 2009 Pk-yritysbarometri perustuu 3850 pk-yrityksen vastauksiin. Se kuvaa siten kattavasti suomalaisten pk-yritysten käsityksiä taloudellisen toimintaympäristön muutoksista ja yritysten liiketoimintaan ja kehitysnäkymiin vaikuttavista tekijöistä. Barometrin kyky ennakoida talouden suhdannekäänteitä on ollut varsin hyvä.*

*Tässä raportissa tarkastellaan pk-yritysten suhdanneodotuksia lähimmän 12 kuukauden aikana sekä yleistä elinkeinoilmastoa. Lisäksi tarkastellaan yritysten rahoitustilannetta, kasvuhakuisuutta sekä yritysten kehittämistarpeita ja -esteitä.*

*Yritysten maksuvalmius ja luottomarkkinoiden toimivuus ovat ajankohtaisia, kriittisiä kysymyksiä. Samaan aikaan haetaan merkkejä talouden tilan kohenemisesta. Entä kuinka pk-yritykset pystyvät sopeuttamaan toimintaansa nykyisissä talouskriisin oloissa? Näihin kysymyksiin haetaan vastausta tässä barometrissa.*

*Helsingissä 2.9.2009*

*Jussi Järventaus  
toimitusjohtaja  
Suomen Yrittäjät*

*Pauli Heikkilä  
toimitusjohtaja  
Finnvera Oyj*



## SISÄLTÖ

TIIVISTELMÄ .....	3
JOHDANTO.....	4
AINEISTO.....	5
1 Satakunnan ja koko maan yritykset .....	7
2 Yritykset ja työllisyys .....	8
3 Pk-yritysten suhdannenäkymät.....	9
3.1 Yleiset suhdannenäkymät.....	9
3.2 Suhdannenäkymät osatekijöittäin .....	10
4 Pk-yritysten kehittämistarpeet.....	11
5 Pk-yritysten kehittämisen pahimmat esteet .....	12
6 Pk-yritysten työllistämisen esteet.....	15
7 Sopeuttamistoimet suhdannetilanteen vuoksi .....	16
8 Elinkeinoilmasto .....	17
9 Pk-yritysten kasvuhakuisuus.....	19
10 Sukupolven- tai omistajanvaihdokset .....	20
11 Yrittäjyysilmapiiri .....	21
12 Pk-yritysten rahoitus.....	22
13 Maksuvaikeudet ja -järjestelyt.....	26

Finnveran yhteystiedot

Suomen Yrittäjien yhteystiedot

## TIIVISTELMÄ

**Suhdannenäkymät.** Pk-yritykset odottavat edelleen suhdanteiden heikkenevän lähimmän vuoden aikana Satakunnassa ja koko maassa oman yrityksen kannalta. Alueen pk-yritysten yleiset suhdannenäkymät ovat nyt hieman paremmat kuin koko alueen pk-yrityksillä keskimäärin. Kevään 2009 tilanteeseen verrattuna ovat Satakunnassa ja koko maassa toimivien pk-yritysten suhdannenäkymät lähimmän vuoden aikana parantuneet.

Koko maan ja Satakunnan pk-yritysten suhdannenäkymät ovat seuraavan vuoden kuluttua lähes kaikkien osatekijöiden suhteen positiivisemmat kevääseen 2009 verrattuna. Satakunnassa toimivien pk-yritysten suhdannenäkymät ovat negatiiviset kaikkien muiden tekijöiden paitsi liikevaihdon, tuotantokustannusten sekä vakavaraisuuden osalta.

Satakunnassa toimivat pk-yritykset odottavat edelleen työllisyyden laskevan seuraavan vuoden aikana. Henkilökunnan määrän suhdannenäkymiä kuvaava saldoluku on alueella edelleen pienempi kuin koko maassa keskimäärin. Henkilökunnan määrän suhdannenäkymät ovat kuitenkin Satakunnassa ja koko maassa korkeammalla tasolla kuin keväällä 2009

Koko maan ja alueen pk-yrityksistä kolmasosa on jo sopeuttanut toimintaansa suhdannetilanteen vuoksi. Lisäksi hieman yli kymmenesosa koko maan ja alueen pk-yrityksistä suunnittelee toimintansa sopeuttamista.

**Kehittämisen esteet.** Satakunnassa sijaitsevien sekä koko maan pk-yritysten kehittämisen pahimpia esteitä ovat edelleen yleiseen suhdanteeseen/maailmantilanteeseen liittyvät tekijät sekä resurssitekijät. Rahoitukseen liittyvät tekijät ovat kehittämisen pahimpana esteenä 10 prosentilla Satakunnan ja 7 prosentilla koko maan pk-yrityksistä.

**Työllistämisen esteet.** Satakunnan pk-yrityksillä työllistämisen suurin este on kysynnän riittämättömyys tai epävakaus Kysynnän riittämättömyys koettiin suurimmaksi esteeksi myös koko maan tasolla. 30 prosentilla Satakunnan pk-yrityksistä ja 37 prosentilla koko maan pk-yrityksistä ei ole tarvetta työllistää.

**Rahoitus.** Satakunnan alueen yrityksistä 38 prosenttia oli ottanut ulkopuolista rahoitusta viimeisten 12 kuukauden aikana, kun taas koko maassa näin oli tehnyt 30 prosenttia. Noin joka kolmas alueella (34 %) ja koko maassa noin joka neljäs (23 %) toimivista pk-yrityksistä aikoo ottaa ulkopuolista rahoitusta seuraavan vuoden aikana. Finnveran suhdannelainaa / -takausta aikoo näistä yrityksistä hakea koko maan osalta 37 prosenttia ja alueella 47 prosenttia.

Yhteensä 37 prosenttia rahoitusta ottaneista koko maan pk-yrityksistä kokee, että rahoitusmarkkinat ovat heijastuneet rahoitusehtoihin melko tai erittäin paljon. Alueella puolestaan 34 prosenttia kokee rahoitusmarkkinoiden vaikuttaneen ehtoihin melko tai erittäin paljon. Noin viidesosa koko maan ja noin neljäsosa alueen pk-yrityksistä ilmoittaa, että rahoitusmarkkinoiden muutokset / ongelmat eivät ole heijastuneet lainkaan rahoitusehtoihin. Alueella koetaan kokonaisuudessaan rahoitusmarkkinoiden muutoksilla / ongelmilla olleen harvemmin vaikutusta rahoitusehtoihin kuin koko maassa keskimäärin.

Suurin osa sekä alueen että koko maan pk-yrityksistä ilmoittaa, että yrityksessä ei ole ollut tarvetta rahoituksen vakauttamiselle.

**Maksuvaikeudet ja -järjestelyt.** Hieman vajaa viidesosa koko maan pk-yrityksistä ilmoittaa yrityksellä olleen maksuvaikeuksia viimeisen kolmen kuukauden aikana. Alueella puolestaan noin neljäsosa ilmoittaa yrityksellä olleen maksuvaikeuksia. Noin puolet sekä koko maan että alueen osalta lisäksi ilmoittaa, että asiakkailta / kumppaneilla on ollut maksuvaikeuksia viimeisen kolmen kuukauden aikana.

Kymmenesosa (10 %) koko maan pk-yrityksistä ilmoittaa, että maksujärjestelyihin on ollut tarvetta verottajan kanssa viimeisen kuuden kuukauden aikana. Alueella on hieman useammin ollut tarvetta maksujärjestelyihin kuin koko maassa keskimäärin (14 %).

## JOHDANTO

Tässä pk-yritysten näkymiä käsittelevässä tutkimuksessa on selvitetty suomalaisten pk-yritysten (alle 250 henkeä työllistävien yritysten) mielikuvia yleisestä suhdannekehityksestä ja oman yrityksen taloudellisesta kehityksestä. Lisäksi on tiedusteltu mm. yrityksen kehittämiseen, kasvuun, työllistämiseen ja rahoittamiseen liittyvistä rakenteellisista tekijöistä.

Tutkimuksen kohderyhmänä ovat suomalaiset pk-yritykset. Otantalähteenä on käytetty Tilastokeskuksen toimialaluokitusta TOL 2002 sekä Fonecta ProFinder -yritysrekisteriä, josta otanta on tehty kiintiöidyllä satunnaisotannalla. Otoksessa on kiintiöity yritysten toimiala, kokoluokka ja sijainti. Vastaaajajoukko on 3850 kohderyhmän vaatimukset täyttävää yritystä.

Tutkimusaineisto on kerätty internet- ja puhelinkyselyinä kesä-heinäkuussa 2009. Raportin luvussa "Aineisto" on esitetty taustatietojakaumat alueen haastatelluista yrityksistä. Tutkimuksen on tehnyt Innolink Research Oy Suomen Yrittäjien ja Finnvera Oyj:n toimeksiannosta.

Tutkimusprojektista ovat vastanneet Innolink Research Oy:ssä tutkimusjohtaja Mikko Kesä, viestintäpäällikkö Etta Partanen ja tutkimuspäällikkö Katri Ahtiainen sekä Suomen Yrittäjissä ekonomisti Harri Hietala ja Finnvera Oyj:ssä apulaisjohtaja Tuomo Holopainen.

1) Raportin alueelliset viittaukset tarkoittavat pääsääntöisesti sivulla 6 olevan kartan mukaista aluejakoa. Uudellamaalla ja Itä-Uudellamaalla maakuntajaosta on poikettu (Satakunta, muu Pääkaupunkiseutu ja muu Uusimaa).

2) Satakunnan, Pääkaupunkiseudun ja Uudenmaan aikasarjoissa ja kuvioissa olevat luvut ovat vuoden 1999 syksyyn asti koko Uudenmaan alueen lukuja. Pohjanmaan raportissa luvut ovat vuoden 2006 syksyyn asti Etelä-Pohjanmaan ja Pohjanmaan rannikon yhteisiä lukuja.

3) Tutkimustuloksissa esiintyy muutamissa kohdissa käsite 'saldoluku'. Se kuvaa kyseisten kysymysten kohdalla positiivisista ja negatiivisista vastauksista laskettua prosenttilukujen erotusta.

**Esimerkiksi:** Pk-yritysten yleiset suhdannenäkymät seuraavan vuoden aikana

paranee 39 %, huononee 9 % ⇒ **saldoluku = + 30 %**

**AINEISTO**

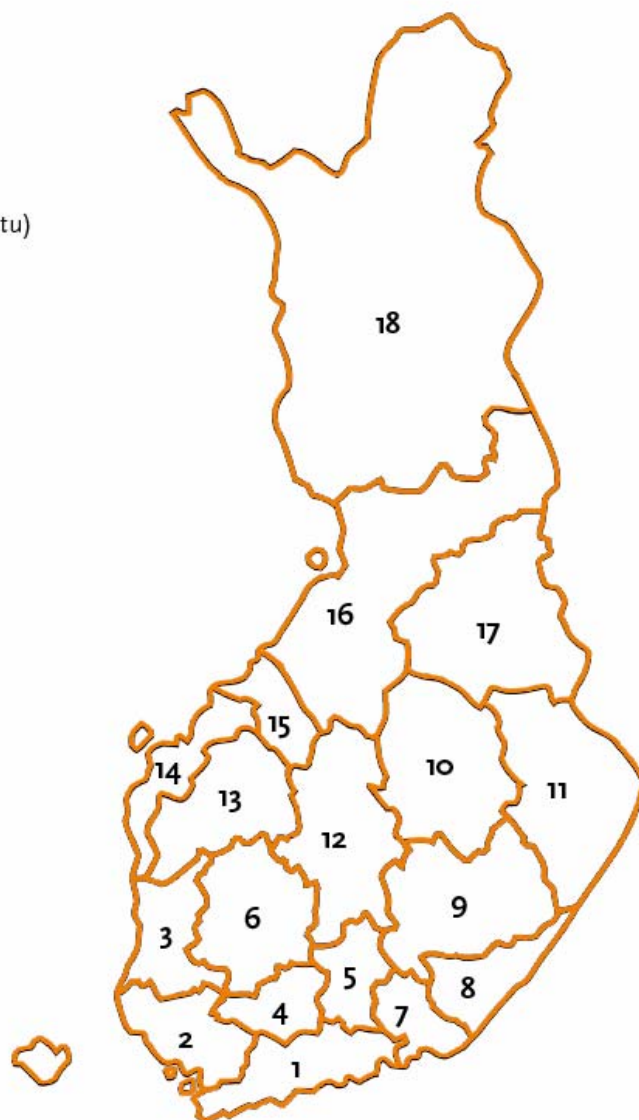
Seuraavassa taulukossa on esitetty painottamattomat taustatietojakaumat haastatelluista yrityksistä. Tutkimustuloksissa aineisto on painotettu vastaamaan yritysten todellista toimiala- ja aluejakaamaa. Painotettua otoskokoa käytetään laskentaperusteena, koska tällöin otoksen perusteella lasketut tulokset voidaan yleistää koskemaan koko tutkimuskohteena olevaa pk-sektoria.

**TAUSTATIETOJA ALUEELTA HAASTATELLUISTA YRITYKSISTÄ:****PK-YRITYSBAROMETRI 2/2009**  
- Aineiston rakenne -

		n=	%
ALUE	SATAKUNTA	173	4
PÄÄTOIMIALA	Teollisuus (TOL: D)	50	29
	Rakentaminen (TOL: F)	18	10
	Kauppa (TOL: G)	36	21
	Palvelut (TOL:H, I, K, O)	69	40
HENKILÖKUNNAN MÄÄRÄ	Alle 5 henkilöä	60	35
	5 - 9 henkilöä	40	24
	10 - 19 henkilöä	26	15
	20 - 49 henkilöä	27	16
	50+ henkilöä	17	10
LIIKEVAIHTO VUONNA 2008	Alle 0,20 milj. euroa	26	15
	0,20 - 0,49 milj. euroa	40	23
	0,50 - 1,49 milj. euroa	27	16
	1,50+ milj. euroa	47	27
	Ei vastausta	33	19
YRITYKSEN KASVUHAKUISUUS	Voimakkaasti kasvuhakuinen	17	10
	Kasvaa mahdollisuuksien mukaan	66	39
	Pyrkii säilyttämään asemansa	64	38
	Ei kasvutavoitetta	20	12
	Toiminta loppuu seuraavan vuoden aikana	3	2
YRITYKSELLÄ VIENTITOIMINTAA	Ei	107	64
	Kyllä, vie itse suoraan	32	19
	Kyllä, tuotteita viedään osana toisen yrityksen tuotekokonaisuutta	37	22
YRITYKSEN PERUSTAMISVUOSI	- 1997	135	79
	1998 - 2002	21	12
	2003 - .....	16	9
VASTAAJAN ASEMA	Yrittäjä	131	77
	Palkattu toimitusjohtaja	27	16
	Muut	13	8

## Pk-yrittäjäbarometrin aluejako

1. Uusimaa, erilliset raportit:
  - Helsinki
  - Pääkaupunkiseutu (pl. Helsinki)
  - Uusimaa (pl. Helsinki ja Pääkaupunkiseutu)
2. Varsinais-Suomi
3. Satakunta
4. Kanta-Häme
5. Päijät-Häme
6. Pirkanmaa
7. Kymenlaakso
8. Etelä-Karjala
9. Etelä-Savo
10. Pohjois-Savo
11. Pohjois-Karjala
12. Keski-Suomi
13. Etelä-Pohjanmaa
14. Pohjanmaa
15. Keski-Pohjanmaa
16. Pohjois-Pohjanmaa
17. Kainuu
18. Lappi

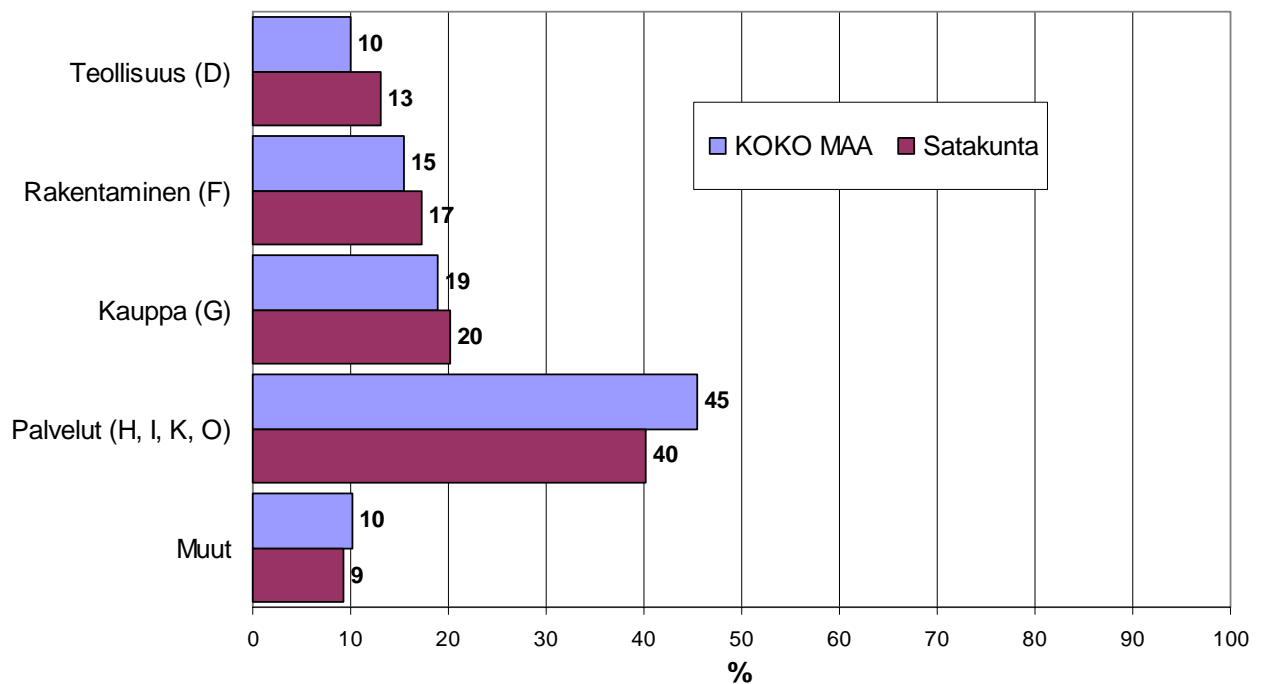


# Tutkimustulokset

## 1 Satakunnan ja koko maan yritykset

Suomessa oli 252 685 yritystä vuonna 2007.<sup>1</sup> Näistä yrityksistä noin 10 929 toimi Satakunnassa. Satakunnassa on palvelualojen yrityksiä suhteellisesti aavistuksen vähemmän ja teollisuuden, kaupan sekä rakennusalan yrityksiä suhteellisesti hiukan enemmän kuin koko maassa keskimäärin.

### 1. YRITYSTEN OSUDET ERI TOIMIALOILLA



Toimialan nimen jäljessä on sulussa Tilastokeskuksen toimialaluokituksen (TOL 2002) mukainen toimialanumero.

<sup>1</sup> Lähde: Tilastokeskus: Yritys- ja toimipaikkarekisteri

## 2 Yritykset ja työllisyys

Satakunnan maakunnassa työskenteli vuonna 2008 noin 105 000 työntekijää<sup>2</sup>. Työttömyysaste oli vuonna 2008 Tilastokeskuksen työvoimatiedustelun mukaan koko maassa 6,4 % ja Satakunnassa 6,0 %

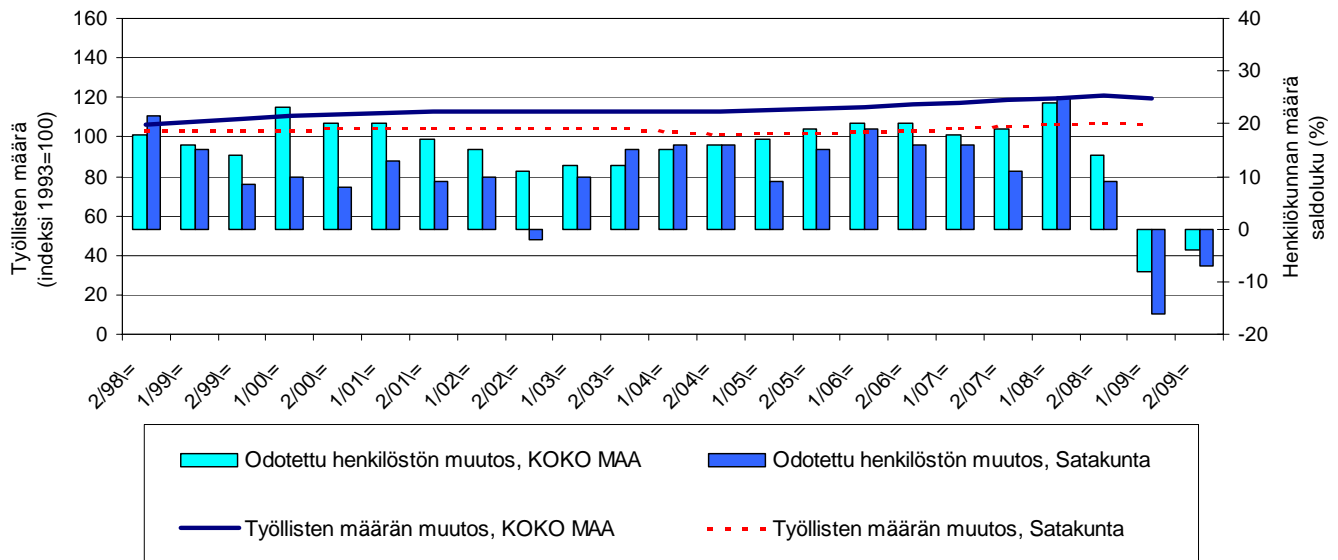
Taulukko 2: Pk-yritysten suhdannenäkymät henkilökunnan määrän osalta seuraavan vuoden kuluttua.

	Suurempi %	Yhtä suuri %	Pienempi %	Saldoluku %
<b>KOKO MAA</b>	13	71	17	<b>-4</b>
<b>Satakunta</b>	9	74	16	<b>-7</b>

Satakunnassa toimivat pk-yritykset odottavat edelleen työllisyyden laskevan seuraavan vuoden aikana. Henkilökunnan määrän suhdannenäkymiä kuvaava saldoluku on alueella edelleen pienempi kuin koko maassa keskimäärin. Henkilökunnan määrän suhdannenäkymät ovat kuitenkin Satakunnassa korkeammalla tasolla kuin keväällä 2009 (saldoluku tuolloin -16 %). Myös koko maassa ovat henkilökunnan määrän suhdannenäkymät paremmat kuin edellisessä kyselyssä, sillä keväällä 2009 henkilökunnan määrän saldoluku oli -8 %.

Seuraavassa kuviossa on verrattu Satakunnan työllisten määrää (indeksi 1995=100) ja pk-yritysten henkilökunnan määrän suhdannenäkymiä seuraavan vuoden aikana<sup>3</sup>.

### 2. HENKILÖKUNNAN MÄÄRÄN MUUTOSODOTUKSET SEURAAVAN VUODEN AIKANA SEKÄ TYÖLLISTEN MÄÄRÄN TILASTOITU MUUTOS



<sup>2</sup> Lähde: Tilastokeskus, Työvoimatutkimus.

<sup>3</sup> Kysymysmuoto muuttui 1/2000. Tätä aiemmin kysyttiin suhdannenäkymät seuraavan puolen vuoden aikana.

## 3 Pk-yritysten suhdannenäkymät

### 3.1 Yleiset suhdannenäkymät

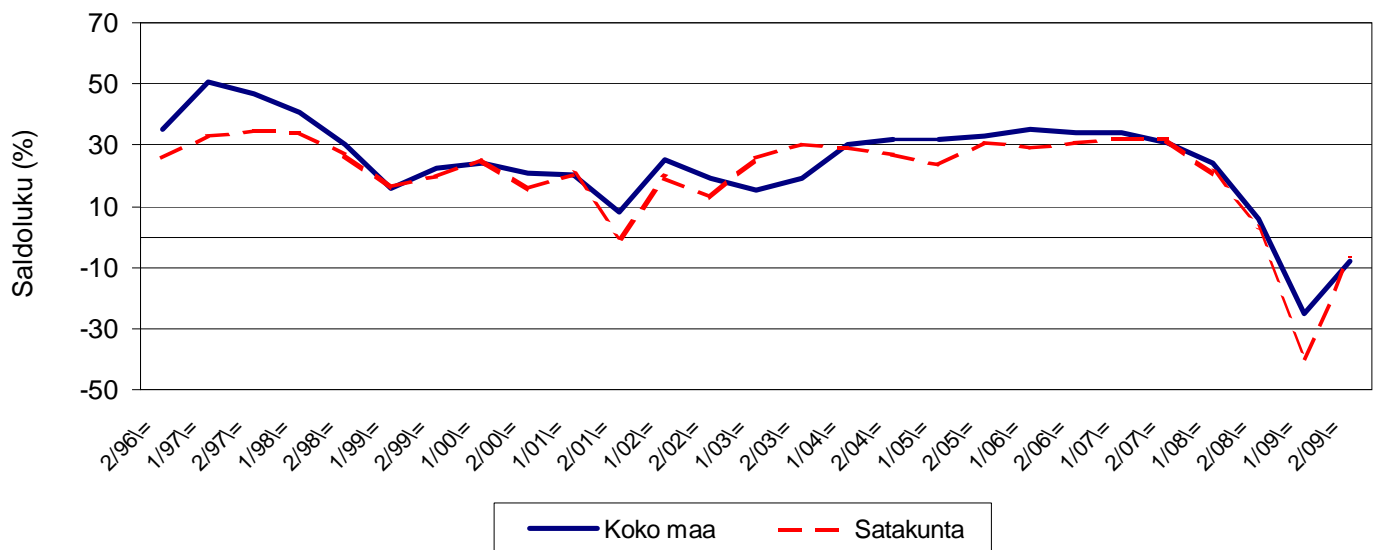
Taulukko 3.1: Pk-yritysten suhdannenäkymät oman yrityksen kannalta lähimmän vuoden aikana.

	Paranee %	Pysyy ennallaan %	Huononee %	Saldoluku %
<b>KOKO MAA</b>	19	55	26	<b>-8</b>
<b>Satakunta</b>	18	56	25	<b>-7</b>

Pk-yritykset odottavat edelleen suhdanteiden heikkenevän lähimmän vuoden aikana Satakunnassa ja koko maassa oman yrityksen kannalta. Satakunnassa toimivista pk-yrityksistä nyt 18 prosenttia ennakoii suhdannenäkymien lähimmän vuoden aikana paranevan ja 25 prosenttia yrityksistä ennakoii suhdanteiden heikkenevän. Alueen pk-yritysten yleiset suhdannenäkymät ovat nyt hieman paremmat kuin koko maan pk-yrityksillä keskimäärin.

Seuraavasta kuviosta nähdään pk-yritysten yleisten suhdannenäkymien kehitys tutkimusjaksosta 2/96 lähtien. Kevään 2009 tilanteeseen verrattuna ovat Satakunnassa ja koko maassa toimivien pk-yritysten suhdannenäkymät lähimmän vuoden aikana parantuneet. Satakunnan kohdalla kehitys on ollut koko maata selkeämpää.

### 3.1 YLEISET SUHDANNENÄKYMÄT LÄHIMMÄN VUODEN AIKANA



## 3.2 Suhdannenäkymät osatekijöittäin

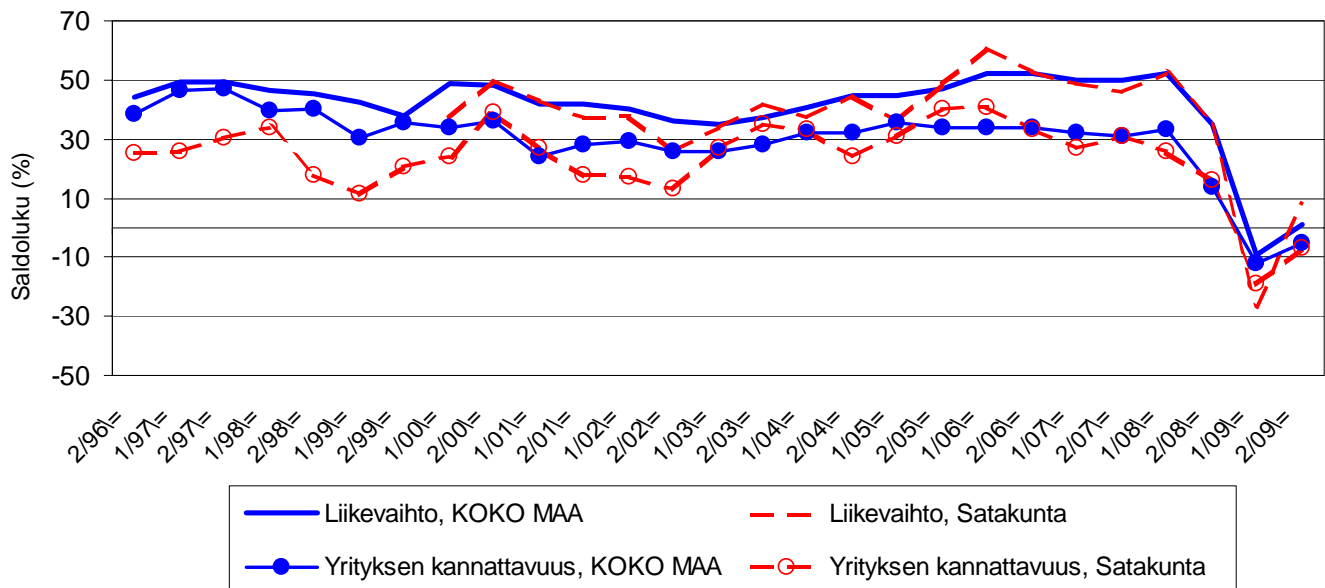
Taulukko 3.2: Pk-yritysten suhdannenäkymät osatekijöittäin seuraavan vuoden kuluttua.

	Liikevaihto	Investointien arvo	Viennin arvo	Tuonnin arvo	Tuotanto-kustannukset	Yrityksen kannattavuus	Vakavaraisuus	Tuotekehitys-panostukset
<b>KOKO MAA</b>								
Suurempi	29	13	11	10	26	23	21	17
Yhtä suuri	44	59	74	74	59	48	62	66
Pienempi	28	28	15	16	15	29	17	17
<b>Saldoluku (%)</b>	<b>1</b>	<b>-15</b>	<b>-5</b>	<b>-6</b>	<b>12</b>	<b>-5</b>	<b>4</b>	<b>0</b>
<b>Satakunta</b>								
Suurempi	33	17	10	7	36	23	25	19
Yhtä suuri	43	54	76	76	51	47	57	59
Pienempi	25	29	15	17	14	30	18	22
<b>Saldoluku (%)</b>	<b>8</b>	<b>-12</b>	<b>-5</b>	<b>-9</b>	<b>22</b>	<b>-7</b>	<b>7</b>	<b>-3</b>

Koko maan ja Satakunnan pk-yritysten suhdannenäkymät ovat seuraavan vuoden kuluttua lähes kaikkien osatekijöiden suhteen positiivisemmat kevääseen 2009 verrattuna. Satakunnassa toimivien pk-yritysten suhdannenäkymät ovat negatiiviset kaikkien muiden tekijöiden paitsi liikevaihdon, tuotantokustannusten sekä vakavaraisuuden osalta. Satakunnassa toimivien pk-yritysten suhdannenäkymät ovat keskimääräistä heikommat tuonnin arvon, yrityksen kannattavuuden ja tuotekehityspanostusten osalta.

Seuraavasta kuviosta nähdään pk-yritysten liikevaihdon ja yrityksen kannattavuuden suhdannenäkymien<sup>4</sup> kehitys jaksosta 2/96 lähtien. Sekä liikevaihdon että kannattavuuden suhdannenäkymät ovat sekä Satakunnan alueella että koko maassa nousseet kevään 2009 kyselyyn verrattuna. Alueella nousu on ollut selkeämpää kuin koko maassa.

### 3.2 SUHDANNENÄKYMÄT SEURAAVAN VUODEN KULUTTUA



<sup>4</sup> Kysymysmuoto muuttui 1/2000. Tätä aiemmin kysyttiin suhdannenäkymät seuraavan puolen vuoden aikana.

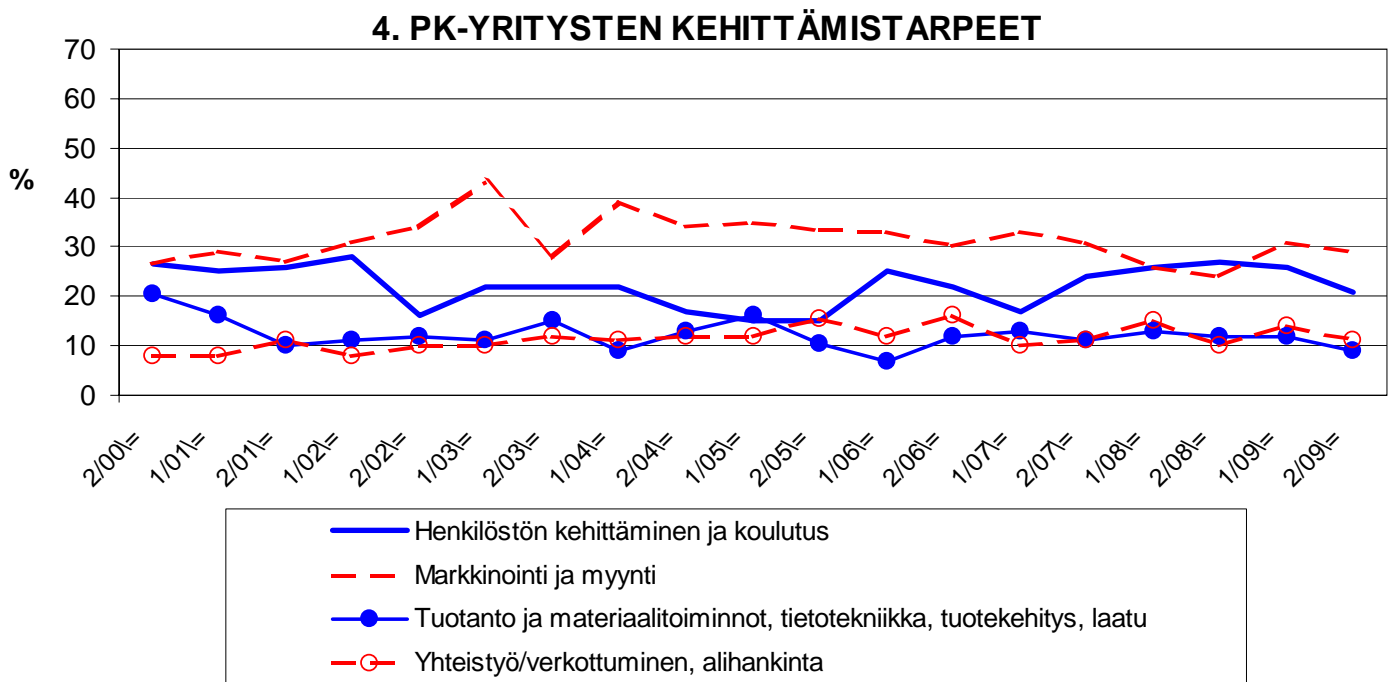
## 4 Pk-yritysten kehittämistarpeet

Taulukko 4: Pk-yrityksillä eniten kehittämistarvetta tällä hetkellä.

	KOKO MAA %	Satakunta %
Johtaminen	4	4
Henkilöstön kehittäminen ja koulutus	15	21
Markkinointi ja myynti	32	29
Vienti ja kansainvälistyminen	3	2
Rahoitus, talous ja laskentatoimi	7	12
Tuotanto ja materiaalitoiminnot, tietotekniikka, tuotekehitys, laatu	10	9
Yhteistyö/verkottuminen, alihankinta	12	11
Ympäristö- ja muiden säädösvaatimusten ottaminen huomioon toiminnassa	2	2
Ei kehittämistarvetta	16	9

Koko maan ja Satakunnan alueen pk-yritysten kehittämistarpeet eroavat jonkin verran toisistaan. Satakunnan pk-yrityksissä koetaan olevan koko maan keskiarvon tavoin eniten kehittämistarvetta markkinoinnissa ja myynnissä sekä henkilöstön kehittämisessä ja koulutuksessa. Satakunnassa markkinointiin ja myyntiin liittyvät kehittämistarpeet ovat koko maata pienemmät. Sen sijaan henkilöstön kehittämiseen ja koulutukseen liittyvät kehittämistarpeet ovat koko maata edelleen suuremmat.

Markkinointiin ja myyntiin, yhteistyöhön ja verkottumiseen, henkilöstön kehittämiseen ja koulutukseen sekä tuotantoon liittyvät tarpeet ovat kaikki hieman vähentyneet Satakunnassa toimivien pk-yritysten keskuudessa kevään 2009 tilanteeseen verrattuna.



## 5 Pk-yritysten kehittämisen pahimmat esteet

Taulukko 5: Pk-yritysten kehittämisen pahimmat esteet.

	KOKO MAA	Satakunta
	%	%
<b>YRITYSTOIMINNAN SÄÄTELY</b>	<b>3</b>	<b>5</b>
byrokratia	1,0	0,0
työlainsäädäntö	0,6	0,8
työehtosopimukset	0,4	3,0
muu sääntely	0,7	0,8
<b>KUSTANNUSTASO</b>	<b>7</b>	<b>6</b>
verotus	1,0	0,8
palkkataso	2,0	0,0
työn sivukulut	2,8	3,8
muut tuotantokustannukset	1,4	1,8
<b>KILPAILUTILANNE</b>	<b>12</b>	<b>16</b>
kireä kilpailutilanne	8,1	12,9
markkinoiden liiallinen keskittyminen	0,8	0,8
julkisen sektorin elinkeinotoiminta	0,5	0,0
markkinoita vääristävät tuet	0,2	0,0
harmaa talous, konkurssit jne.	0,6	0,0
kysynnän riittämättömyys	1,7	2,3
<b>RAHOITUS</b>	<b>7</b>	<b>10</b>
rahoituksen saatavuus	2,7	3,0
rahoituksen hinta	1,0	1,5
vakuuksien puute	3,2	5,3
<b>RESURSSITEKIJÄT</b>	<b>16</b>	<b>22</b>
ammattitaitoisen työvoiman saatavuus	8,7	14,4
alihankkijoiden/osatoimittajien		
saatavuus	0,6	0,0
toimitilat	1,4	3,0
koneet ja laitteet	0,6	0,0
muut resurssitekijät, esim. raaka-aineet	3,6	3,8
<b>YLEINEN SUHDANNE- /MAAILMANTILANNE</b>	<b>37</b>	<b>27</b>
<b>MUUT TEKIJÄT</b>	<b>6</b>	<b>8</b>
<b>EI OSAA SANOA</b>	<b>12</b>	<b>7</b>

Satakunnassa sijaitsevien sekä koko maan pk-yritysten kehittämisen pahimpia esteitä ovat edelleen yleiseen suhdanteeseen/maailmantilanteeseen liittyvät tekijät sekä resurssitekijät. Resurssitekijöistä erityisesti ammattitaitoisen työvoiman saatavuus koetaan alueen pk-yritysten keskuudessa yrityksen kehittämisen esteeksi. Yritystoiminnan sääntely, kilpailutilanne, rahoitus ja resurssitekijät koetaan suuremmiksi kehittämisen esteiksi Satakunnassa kuin koko maassa keskimäärin.

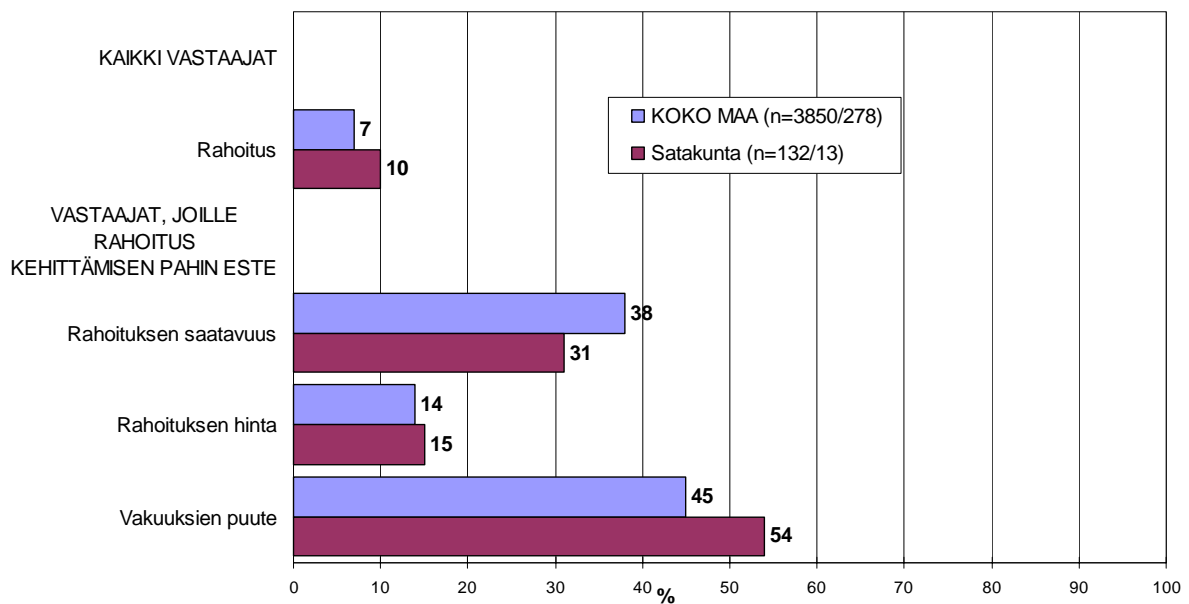
Rahoitukseen liittyvät tekijät ovat kehittämisen pahimpana esteenä 10 prosentilla Satakunnan pk-yrityksistä. Näistä yrityksistä vakuuksien puute on pahimpana 54 prosentilla ja rahoituksen saatavuus 31 prosentilla. Rahoituksen hinta on esteenä 15 prosentilla. Satakunnassa toimivat pk-yritykset kokevat rahoituksen olevan nyt suurempi kehittämisen este kuin koko maan pk-yritykset keskimäärin.

Satakunnassa sekä kaikki että kasvuhakuiset<sup>5</sup> pk-yritykset pitävät rahoitusta kokonaisuudessaan suurempana kehittämisen esteenä verrattuna kevään 2009 tilanteeseen.

Koko maassa kaikki pk-yritykset pitävät rahoitusta nyt hieman pienempänä esteenä verrattuna kevään 2009 tilanteeseen. Kasvuhakuiset pk-yritykset kokevat rahoituksen samansuuruisiksi kehittämisen esteeksi kuin keväällä 2009.

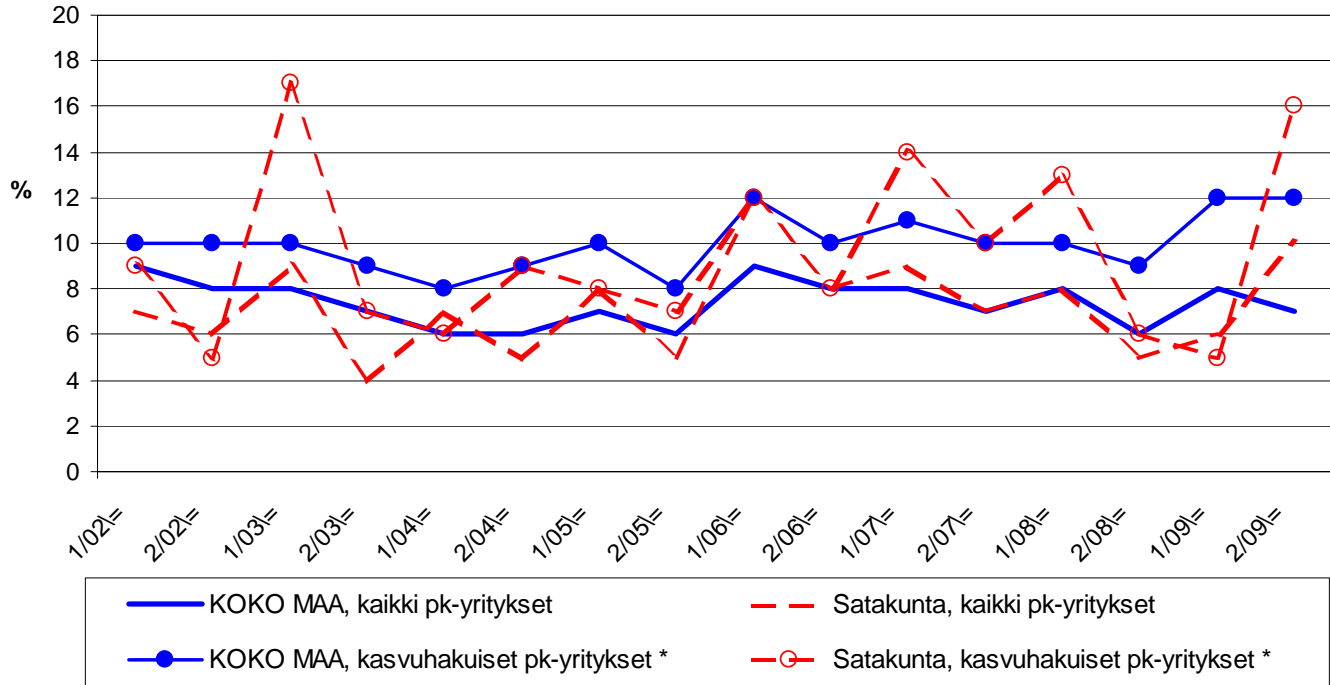
### 5.1 PK-YRITYSTEN KEHITTÄMISEN ESTEET -Rahoitus-

n=kaikki vastaajat/rahoitus suurin kehittämisen este



<sup>5</sup> Voimakkaasti kasvuhakuiset ja mahdollisuuksien mukaan kasvamaan pyrkivät pk-yritykset yhteensä.

## 5.2 PK-YRITYSTEN KEHITTÄMISEN ESTEET - Rahoitus kokonaisuudessaan -



\*) Yritys on voimakkaasti kasvuhakuinen tai pyrkii kasvamaan mahdollisuuksien mukaan

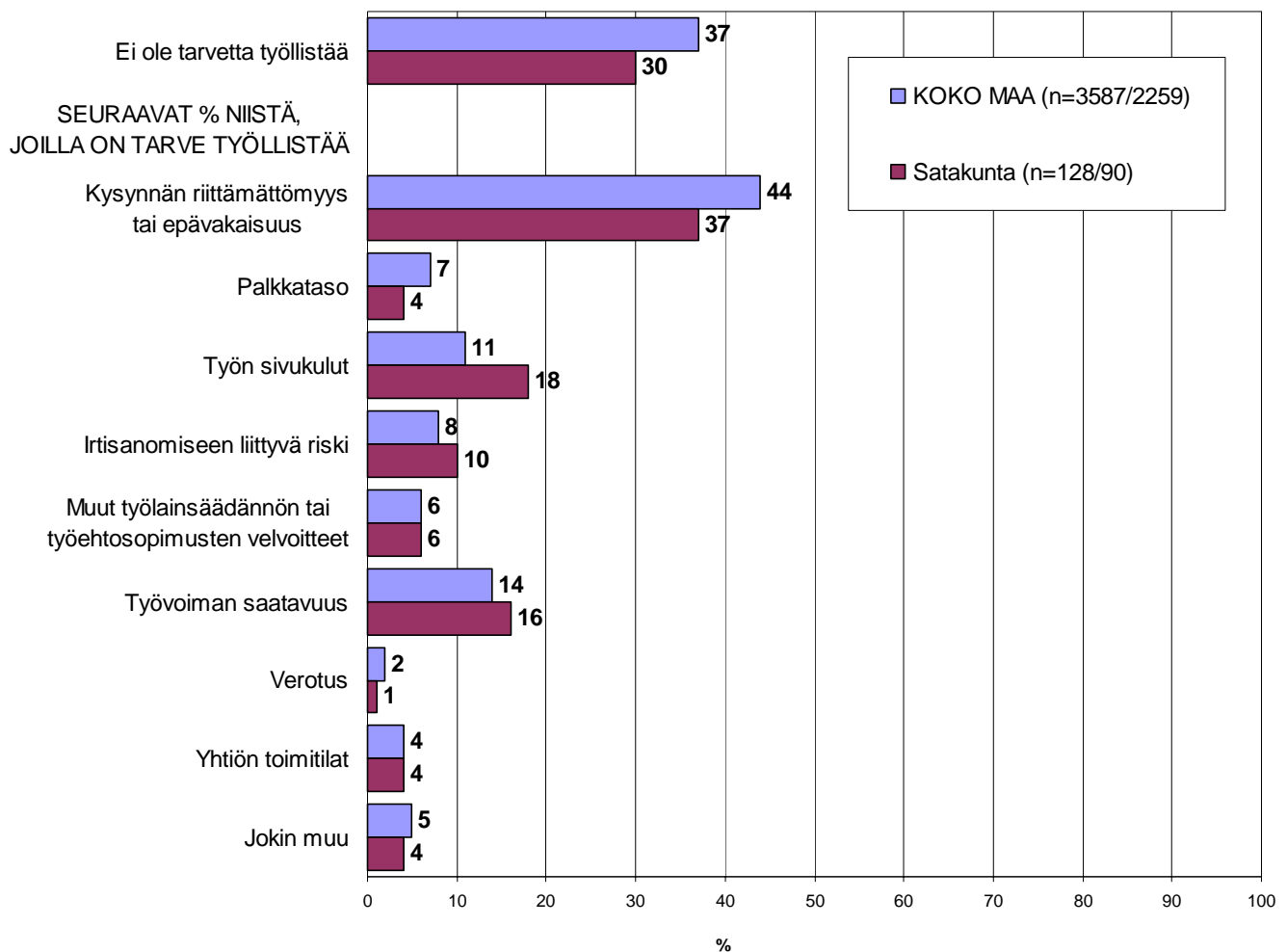
## 6 Pk-yritysten työllistämisen esteet

Satakunnan pk-yrityksillä työllistämisen suurin este on kysynnän riittämättömyys tai epävakaus, jota 37 prosenttia niistä alueen pk-yrityksistä, joilla on tarve työllistää, pitää työllistämisen suurimpana esteenä. Työn sivukuluja piti suurimpana esteenä 18 prosenttia vastanneista ja työvoiman saatavuutta 16 prosenttia vastanneista. Kysynnän riittämättömyys koettiin suurimmaksi esteeksi myös koko maan tasolla.

30 prosentilla Satakunnan pk-yrityksistä ja 37 prosentilla koko maan pk-yrityksistä ei ole tarvetta työllistää.

### 6. PK-YRITYSTEN TYÖLLISTÄMISEN SUURIN ESTE

n=kaikki vastaajat/yrityksellä tarve työllistää



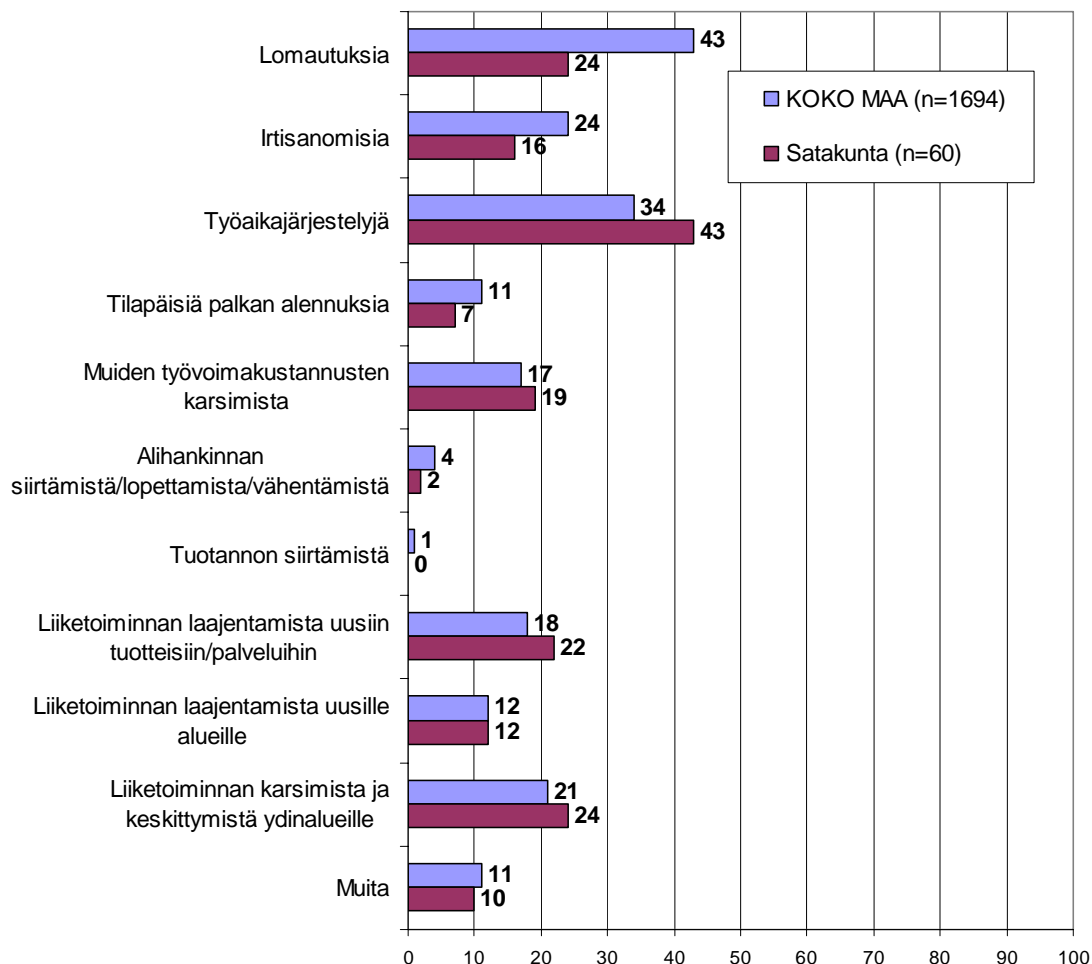
## 7 Sopeuttamistoimet suhdannetilanteen vuoksi

Koko maan pk-yrityksistä 35 prosenttia ja alueella 34 prosenttia on jo sopeuttanut toimintaansa suhdannetilanteen vuoksi. Lisäksi noin kymmenesosa koko maan (12%) ja alueen (13%) pk-yrityksistä suunnittelee toimintansa sopeuttamista.

43 prosenttia alueen toimintaa sopeuttaneista / sopeuttamista suunnittelevista pk-yrityksistä on tehnyt / aikoo tehdä työaikajärjestelyjä. Toiseksi eniten alueella on tehty / suunnitellaan lomautuksia ja liiketoiminnan karsimista. Koko maan osalta on tehty / suunnitellaan puolestaan erityisesti lomautuksia sekä työaikajärjestelyjä. Irtisanomisia on tehnyt / suunnittelee tekevänsä 24 prosenttia koko maan ja alueella 16 prosenttia vastanneista pk-yrityksistä.

### 7. MITÄ SOPEUTTAMISTOIMIA ON TEHTY/SUUNNITTEILLA

n=on jo sopeuttanut, suunnittelee sopeuttamista



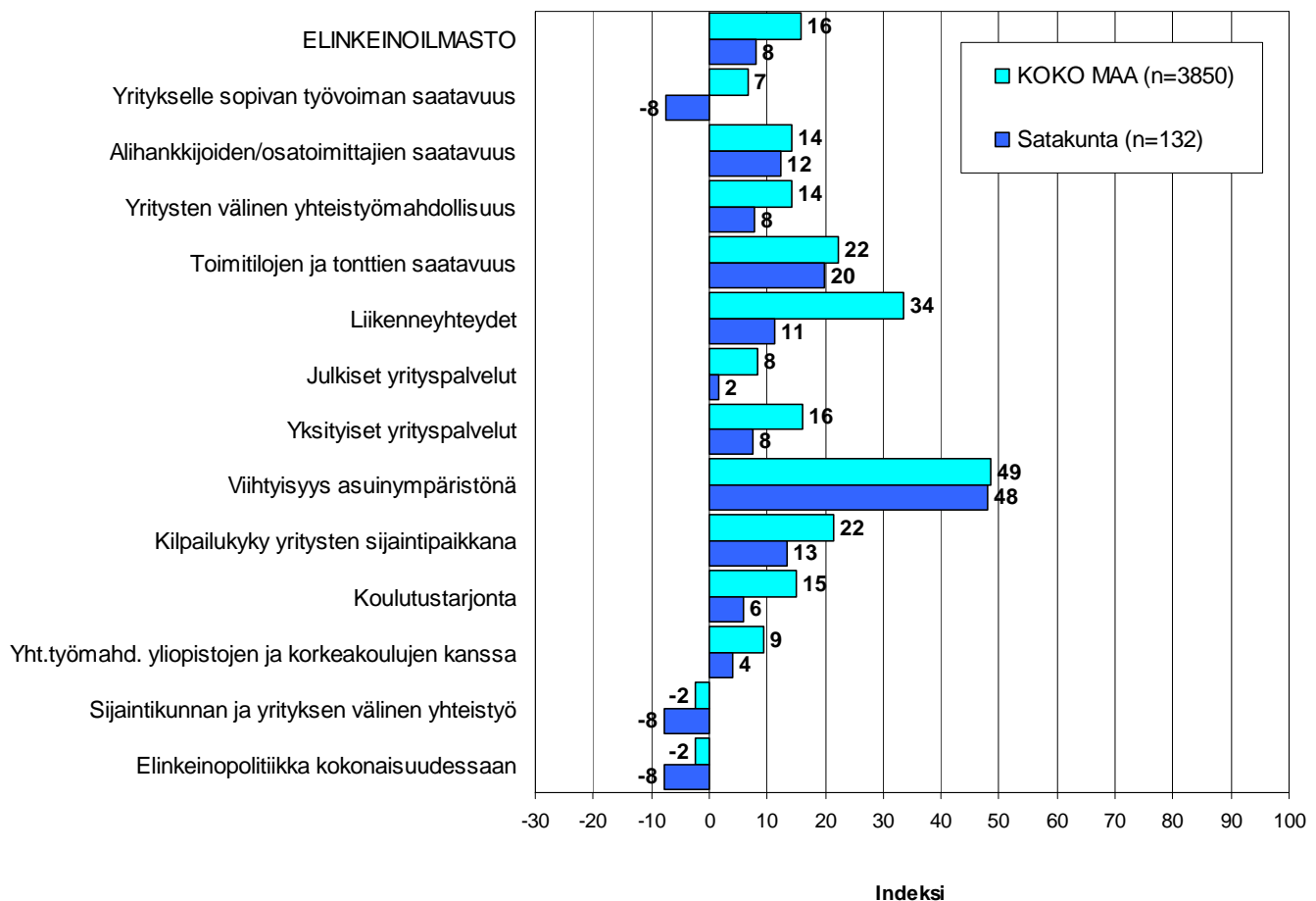
## 8 Elinkeinoilmasto

Yrityksen sijaintikuntaan elinkeinon harjoittamisen näkökulmasta ollaan Satakunnassa tyytymättömämpiä kuin koko maassa keskimäärin. Tyytymättömiä alueella ollaan yritykselle sopivan työvoiman saatavuuteen, elinkeinopolitiikkaan kokonaisuudessaan sekä kunnan ja yritysten väliseen yhteistyöhön. Satakunnassa sijaitsevat yritykset ovat koko maata tyytymättömämpiä kaikkiin elinkeinoilmaston osatekijöihin.

Kokonaisuutena tyytyväisyys elinkeinoilmastoon on koko maassa ja alueella hieman noususuunnassa. Aiemmin kysytty tekijä 'yhteiskunnalliset turvallisuuspalvelut' ei ole ollut mukana kyselyssä vuodesta 2006 lähtien.

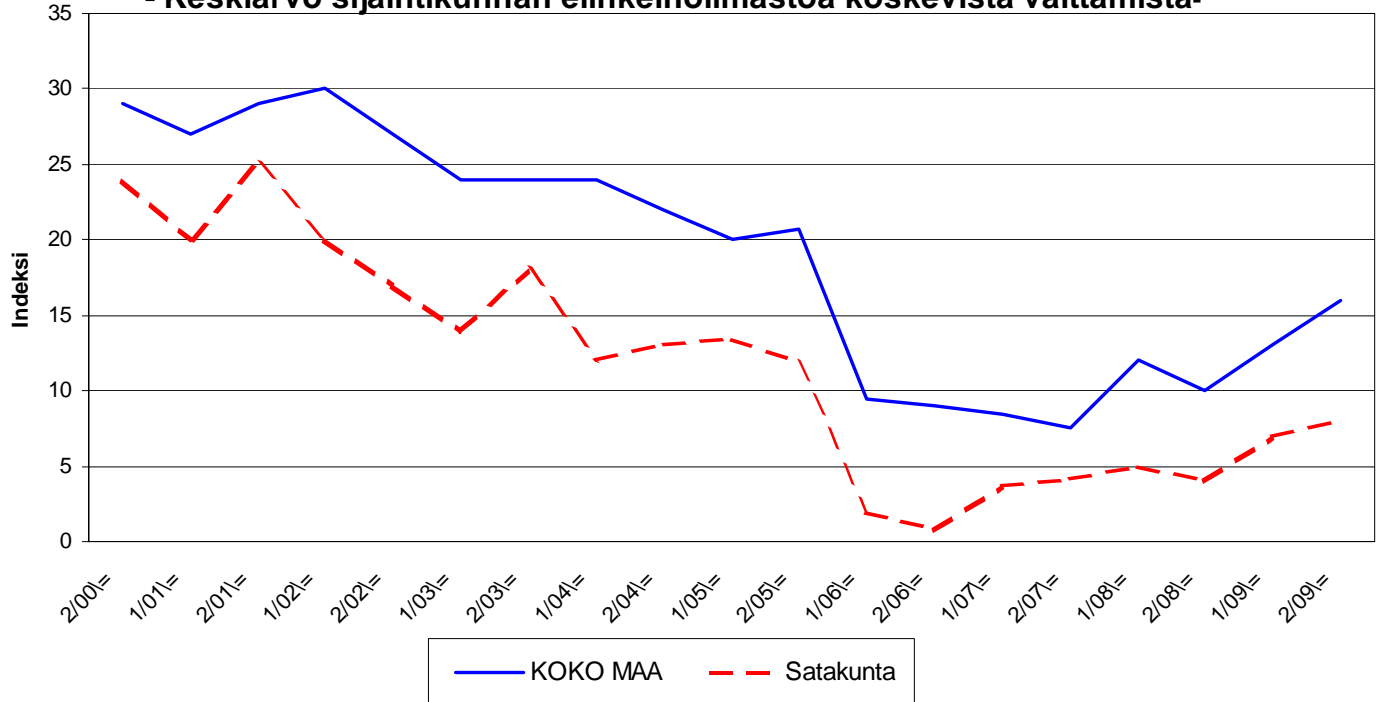
### 8.1 ELINKEINOILMASTO

n=kaikki vastaajat



## 8.2 ELINKEINOILMASTO

- Keskiarvo sijaintikunnan elinkeinoilmastoa koskevista väittämistä-



## 9 Pk-yritysten kasvuhakuisuus

Taulukko 6: Pk-yritysten kasvuhakuisuus.

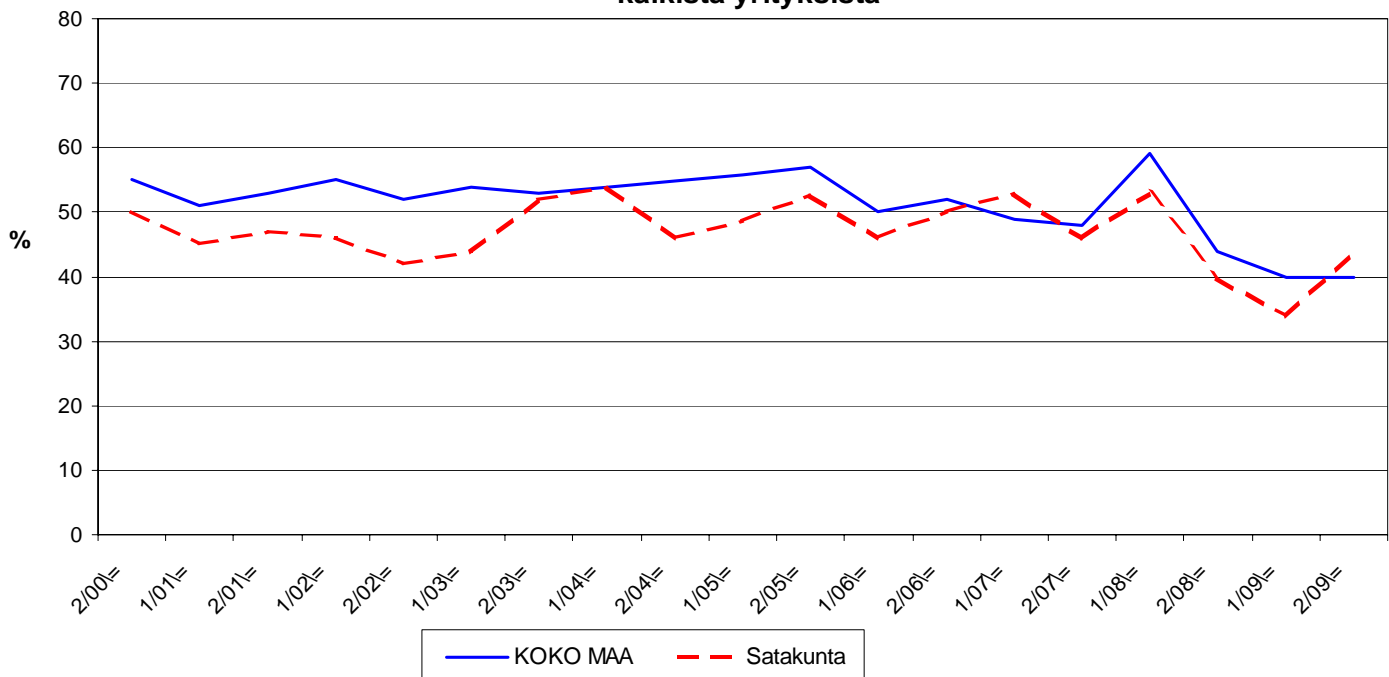
	KOKO MAA %	Satakunta %
Olemme voimakkaasti kasvuhakuinen	7	8
Pyrimme kasvamaan mahdollisuuksien mukaan	32	36
Pyrimme säilyttämään asemamme	40	43
Yrityksellämme ei ole kasvutavoitteita	18	11
Toiminta loppuu seuraavan vuoden aikana	3	2

Satakunnassa on nyt hieman enemmän voimakkaasti kasvuhakuisia pk-yrityksiä kuin koko maassa keskimäärin. Yrityksen toiminnan loppumisesta seuraavan vuoden aikana puolestaan ennakoiti kolme prosenttia koko maan ja kaksi prosenttia Satakunnan pk-yrityksistä. Tärkeimpänä kasvukeinonaan alueen pk-yritykset pitivät edelleen uusien tuotteiden ja palvelujen kehittämistä sekä myynnin ja markkinoinnin lisäämistä kotimaassa.

Voimakkaasti tai mahdollisuuksien mukaan kasvavia pk-yrityksiä on Satakunnassa yhteensä 44 prosenttia ja koko maassa yhteensä 40 prosenttia. Voimakkaasti kasvuhakuisten yritysten määrä on pysyt koko maan osalta samassa kun taas alueella voimakkaasti kasvuhakuisten yritysten määrä on noussut. Kokonaisuutena kasvuhakuisten yritysten osuus on noussut alueella; koko maassa määrä on puolestaan pysynyt samassa.

### 9. PK-YRITYSTEN KASVUHAKUISUUS

#### -Voimakkaasti ja mahdollisuuksien mukaan kasvavien yritysten osuus kaikista yrityksistä-



## 10 Sukupolven- tai omistajanvaihdokset

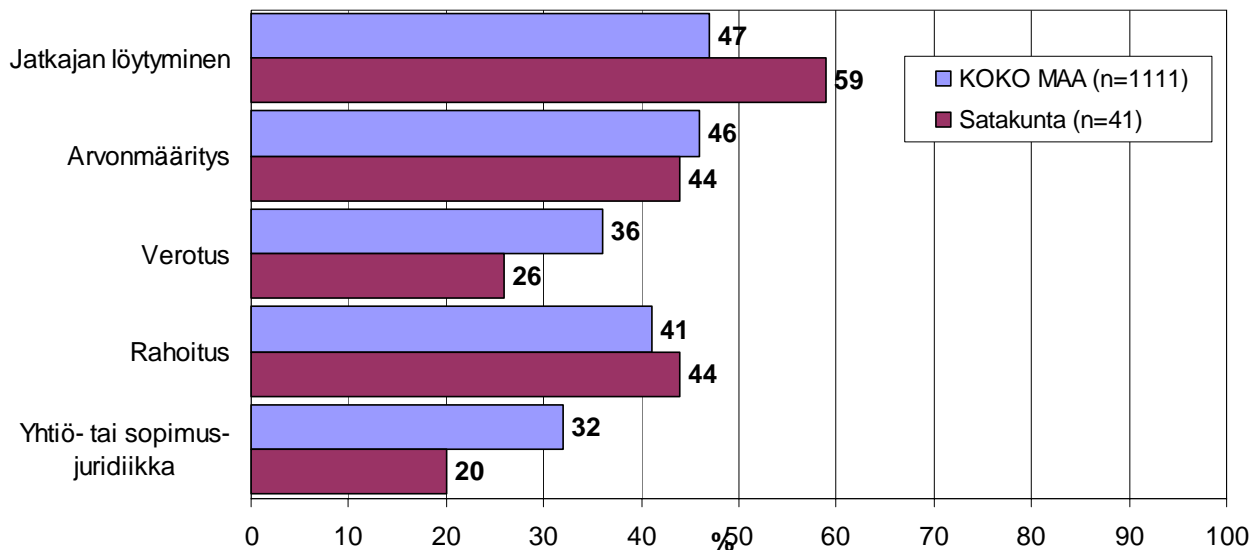
Taulukko 7: Sukupolven- tai omistajanvaihdokset pk-yrityksissä.

	KOKO MAA %	Satakunta %
SUKUPOLVEN- TAI OMISTAJANVAIHDOS ODOTETTAVISSA LÄHIMMÄN 5 VUODEN AIKANA		
Ei	57	56
Kyllä, 1-2 vuoden sisällä	11	9
Kyllä, 3-5 vuoden sisällä	18	22
Ei osaa sanoa	14	13

Satakunnan alueella noin kolmasosassa pk-yrityksestä on odotettavissa sukupolven- tai omistajanvaihdos lähimmän viiden vuoden aikana. Suurimmat haasteet sukupolven- tai omistajanvaihdosta aikoville yrityksille Satakunnan alueella ovat jatkajan löytäminen, rahoitus ja arvonmääritys.

### 10. ODOTETTAVISSA OLEVAT ONGELMAT SUKUPOLVEN-TAI OMISTAJANVAIHDOKSEEN LIITTYVISSÄ ASIOISSA

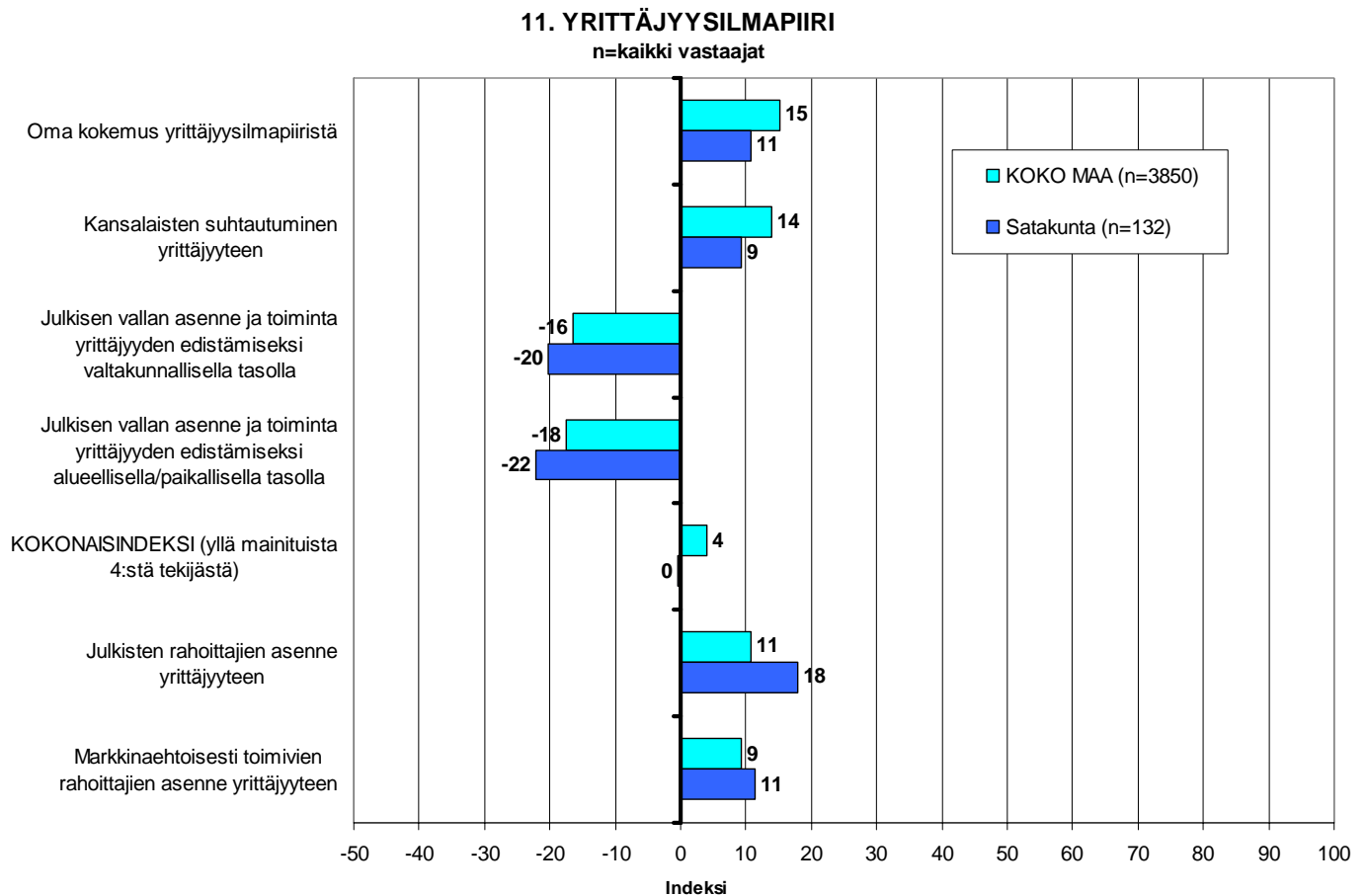
-Yritykset, joissa vaihdos odotettavissa lähimmän 5 vuoden aikana-  
n=sukupolven/omistajanvaihdos viiden vuoden sisällä



## 11 Yrittäjyysilmapiiri

Koko maan keskimääräinen kokonaisindeksi yrittäjyysilmapiirille on positiivinen +4, kun taas Satakunnassa se on 0. Indeksien osatekijöistä oma kokemus yrittäjyysilmapiiristä sekä kansalaisten suhtautuminen arvioidaan positiivisiksi tekijöiksi. Lähes kaikki indeksin osatekijät ovat sekä koko maassa että alueella heikentyneet edelliseltä vuodelta verrattuna. Julkisen vallan asenne ja toimet arvioidaan selkeästi negatiivisiksi sekä Satakunnassa että koko maassa.

Julkisten ja markkinaehtoisten rahoittajien asenne yrittäjyyteen arvioidaan Satakunnan alueella edelleen paremmaksi kuin koko maassa keskimäärin. Julkisten rahoittajien asenne saa paremman arvioin markkinaehtoisesti toimiviin rahoittajiin verrattuna sekä Satakunnassa että koko maassa keskimäärin.



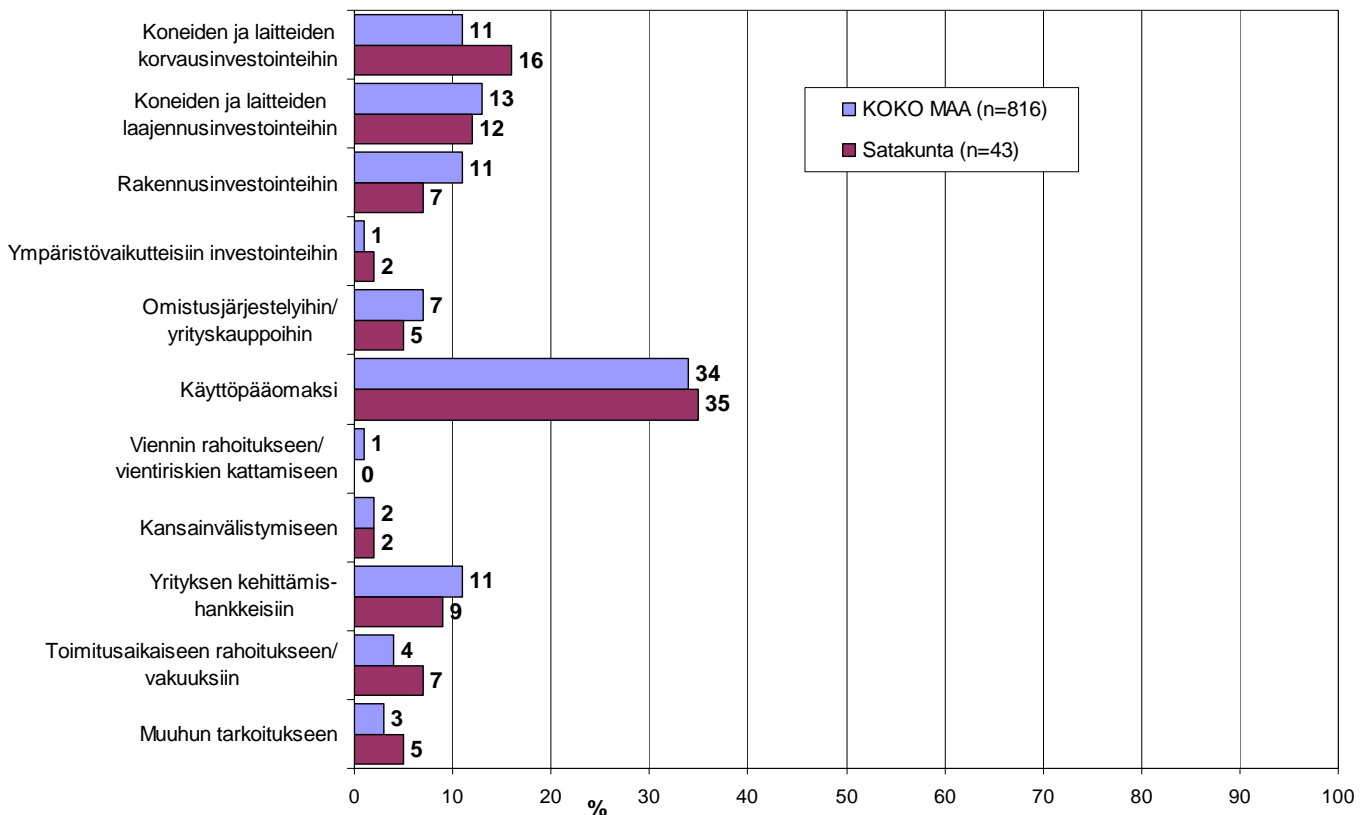
## 12 Pk-yritysten rahoitus

Satakunnan alueen yrityksistä 38 prosenttia oli ottanut ulkopuolista rahoitusta viimeisten 12 kuukauden aikana, kun taas koko maassa näin oli tehnyt 30 prosenttia. Koko maan pk-yrityksistä 51 prosenttia oli ottanut lainaa rahoituslaitoksilta, kun alueella vastaava lukema on 70.

Noin joka kolmas alueella (34%) ja koko maassa noin joka neljäs (23%) toimivista pk-yrityksistä aikoo ottaa ulkopuolista rahoitusta seuraavan vuoden aikana. Finnveran suhdannelainaa / -takausta aikoo näistä yrityksistä hakea koko maan osalta 37 prosenttia ja alueella 47 prosenttia. Tärkeimpänä käyttötarkoituksena rahoitukselle pidetään alueella edelleen rahoituksen ottamista käyttöpääomaksi.

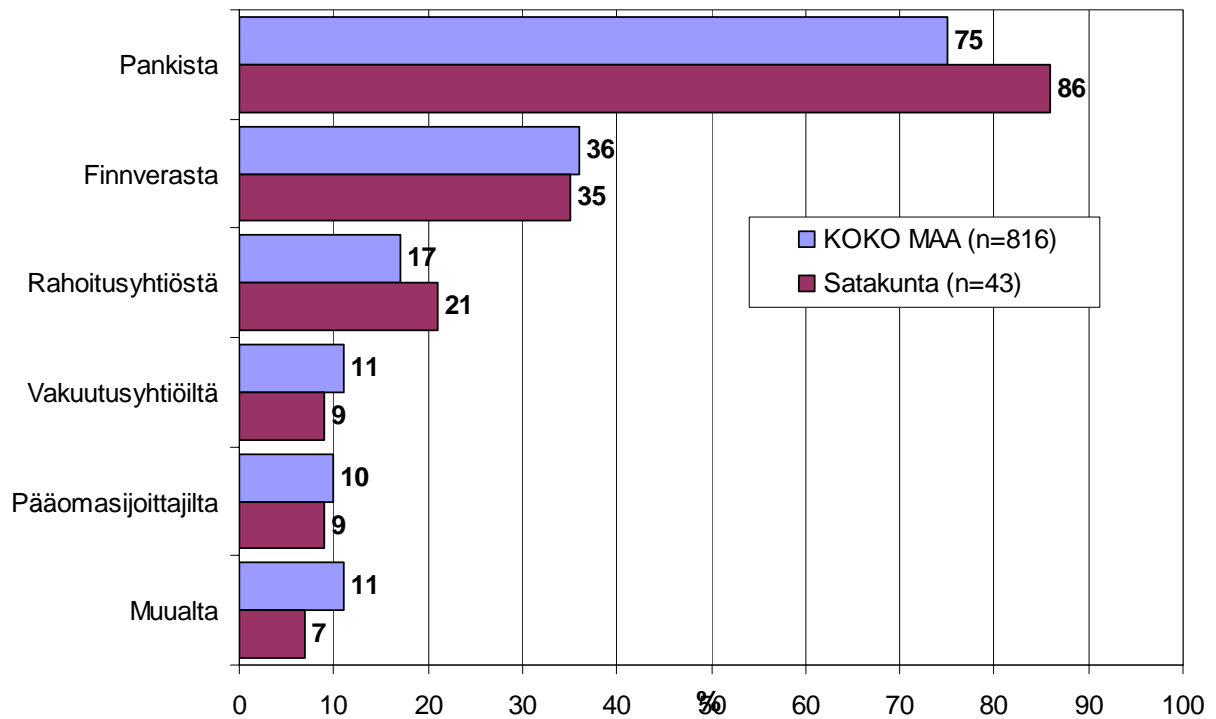
Satakunnan pk-yritykset aikovat hankkia ulkoista rahoitusta useimmiten pankista (86 %) tai Finnverasta (35 %). Rahoitusyhtiöistä rahoitusta aikoo hakea 21 prosenttia rahoitusta hakevista alueen yrityksistä.

**12. TÄRKEIN KÄYTTÖTARKOITUS ULKOPUOLISELLE RAHOITUKSELLE**  
-Yritykset, jotka aikovat ottaa ulkopuolista rahoitusta-  
n=yritys aikoo ottaa ulkopuolista rahoitusta



### 13. MISTÄ AIKOO HAKEA RAHOITUSTA

-Yritykset, jotka aikovat ottaa ulkopuolista rahoitusta-  
n=yritys aikoo ottaa ulkopuolista rahoitusta

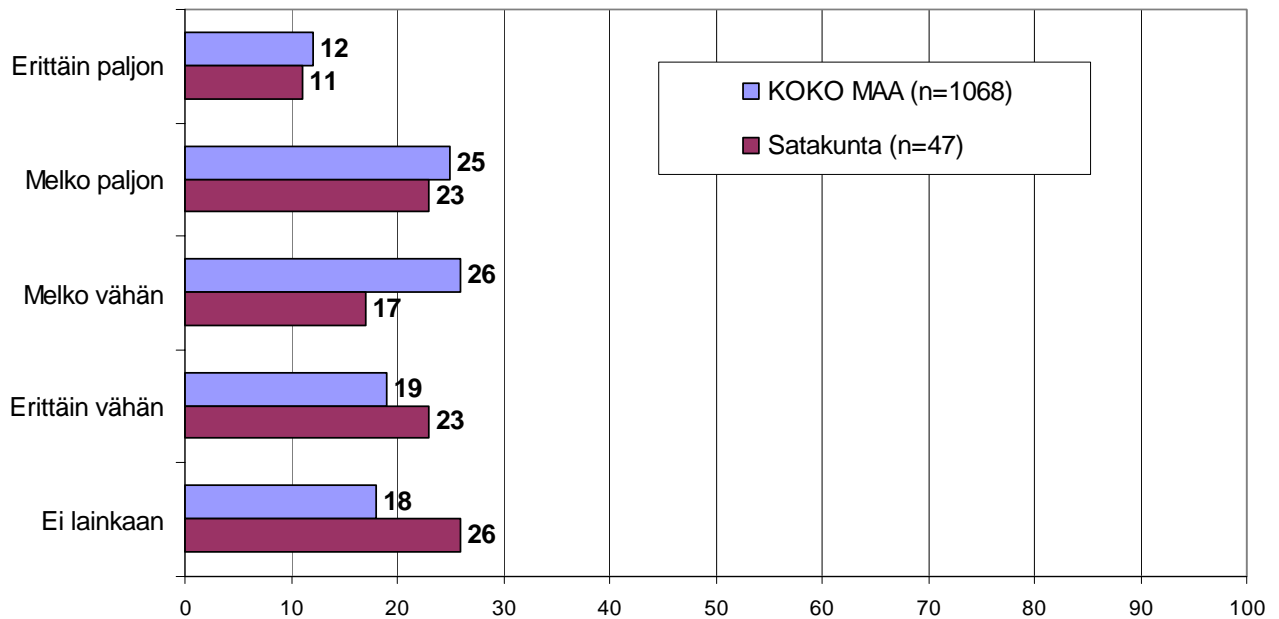


Yhteensä 37 prosenttia rahoitusta ottaneista koko maan pk-yrityksistä kokee, että rahoitusmarkkinat ovat heijastuneet rahoitusehtoihin melko tai erittäin paljon. Alueella puolestaan 34 prosenttia kokee rahoitusmarkkinoiden vaikuttaneen ehtoihin melko tai erittäin paljon. Noin viidesosa koko maan ja noin neljäsosa alueen pk-yrityksistä ilmoittaa, että rahoitusmarkkinoiden muutokset / ongelmat eivät ole heijastuneet lainkaan rahoitusehtoihin.

Alueella koetaan kokonaisuudessaan rahoitusmarkkinoiden muutoksilla / ongelmilla olleen harvemmin vaikutusta rahoitusehtoihin kuin koko maassa keskimäärin.

## 14. OVATKO RAHOITUSMARKKINOIDEN MUUTOKSET / ONGELMAT HEIJASTUNEET RAHOITUSEHTOIHIN

n=on ottanut ulkopuolista rahoitusta viimeisen 12 kk aikana

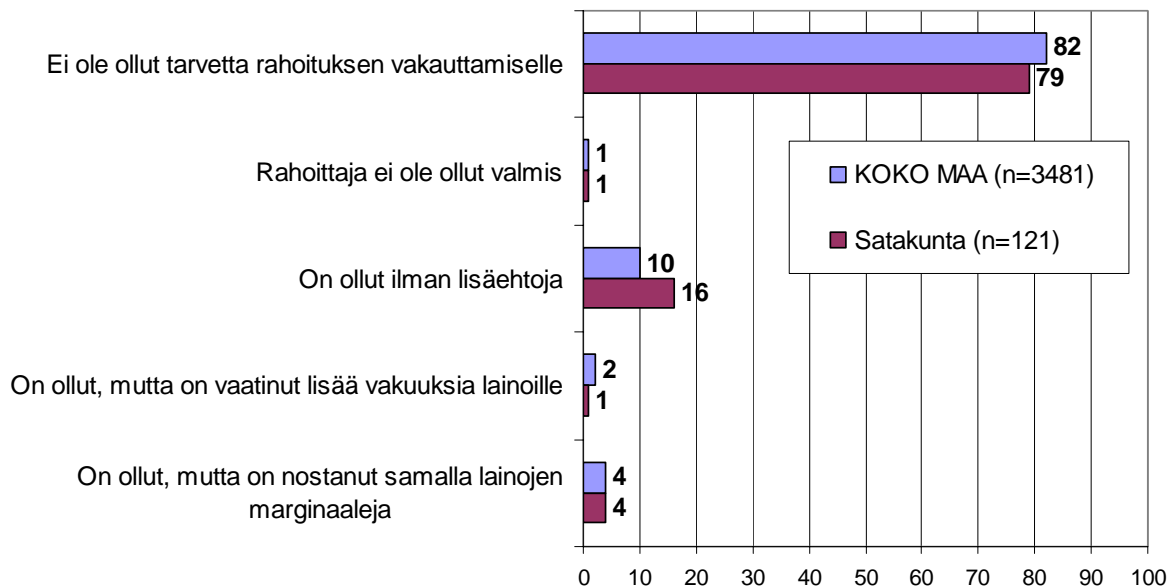


Suurin osa sekä alueen että koko maan pk-yrityksistä ilmoittaa, että yrityksessä ei ole ollut tarvetta rahoituksen vakauttamiselle.

Kymmenesosa koko maan pk-yrityksistä ilmoittaa, että päärahoittaja on ollut valmis vakauttamaan rahoitusta ilman lisäehtoja. Alueen yrityksistä puolestaan 16 prosenttia ilmoittaa päärahoittajan vakauttaneen rahoitusta ilman lisäehtoja. Ainoastaan pieni osa sekä koko maan että alueen pk-yrityksistä ilmoittaa, että rahoittaja ei ole ollut valmis vakauttamaan rahoitusta. Alueella on koko maahan verrattuna asetettu hieman harvemmin lisäehtoja rahoituksen vakauttamiselle.

## 15. ONKO PÄÄRAHOITTAJA OLLUT VALMIS VAKAUTTAMAAN RAHOITUSTA

n=kaikki vastaajat



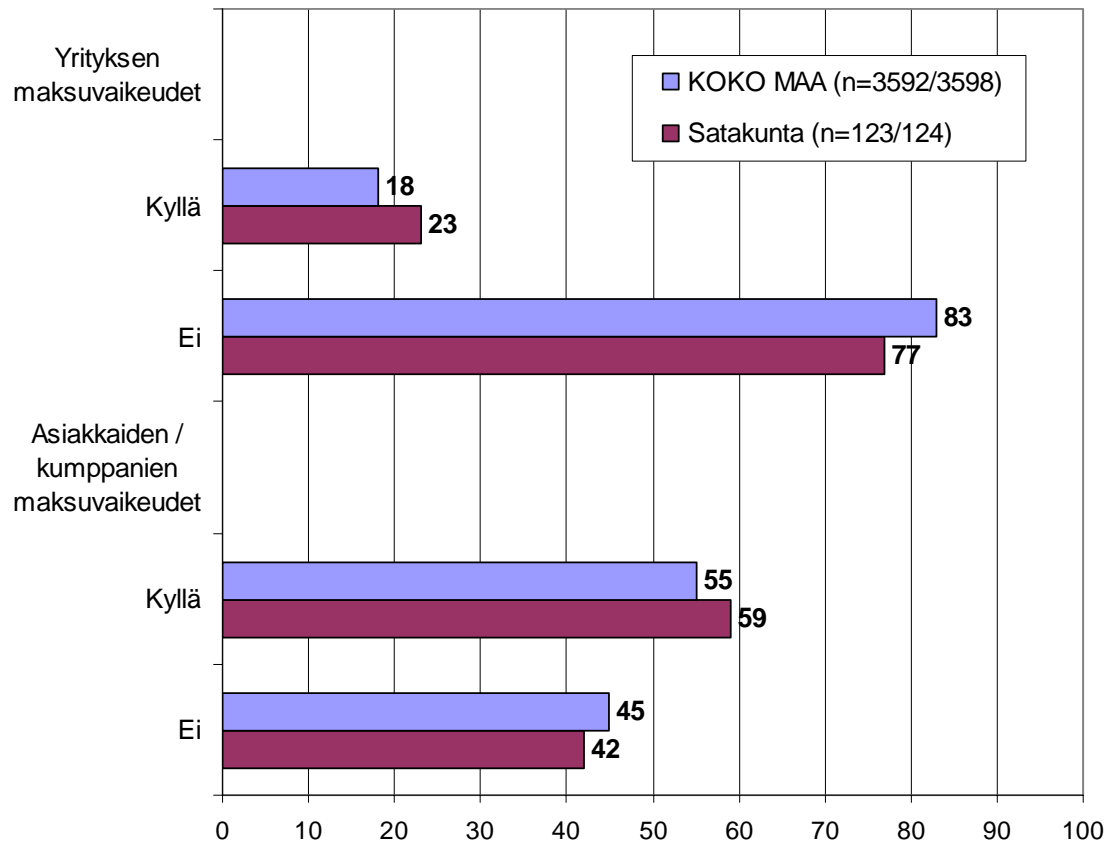
## 13 Maksuvaikeudet ja -järjestelyt

Hieman vajaa viidesosa koko maan pk-yrityksistä ilmoittaa yrityksellä olleen maksuvaikeuksia viimeisen kolmen kuukauden aikana. Alueella puolestaan noin neljäsosa ilmoittaa yrityksellä olleen maksuvaikeuksia. Noin puolet sekä koko maan että alueen osalta lisäksi ilmoittaa, että asiakkailta / kumppaneilla on ollut maksuvaikeuksia viimeisen kolmen kuukauden aikana.

80 prosenttia koko maan ja 59 prosenttia alueen niistä yrityksistä, jotka ilmoittavat asiakkailta / kumppaneilla olleen maksuvaikeuksia viimeisen kolmen kuukauden aikana ilmoittaa, että asiakkailta / kumppaneilla on ollut maksuvaikeuksia viimeisen kolmen kuukauden aikana vuodentakaista enemmän.

## 16. MAKSUVAIKEUDET YRITYKSELLÄ JA ASIAKKAILLA / KUMPPANEILLA

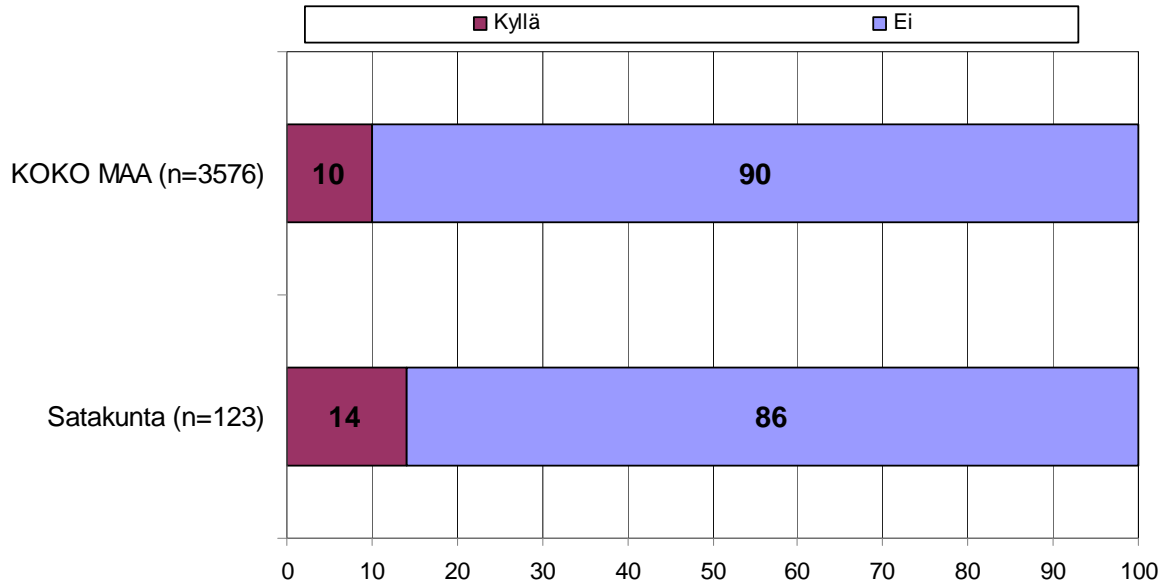
n=kaikki vastaajat



Kymmenesosa (10 %) koko maan pk-yrityksistä ilmoittaa, että maksujärjestelyihin on ollut tarvetta verottajan kanssa viimeisen kuuden kuukauden aikana. Alueella on hieman useammin ollut tarvetta maksujärjestelyihin kuin koko maassa keskimäärin (14 %).

## 17. TARVE MAKSUJÄRJESTELYIHIN VEROTTAJAN KANSSA

n=kaikki vastaajat





## Pääkonttorit

- **Helsinki**  
Eteläesplanadi 8 • PL 1010, 00101 Helsinki  
Faksi 020 460 7220
- **Kuopio**  
Haapaniemenkatu 40 • PL 1127, 70111 Kuopio  
Faksi 020 460 3240
- Finnvera Oyj • valtakunnallinen vaihde 0204 6011  
[www.finnvera.fi](http://www.finnvera.fi)

## Aluekonttorit

- **Helsinki**  
Eteläesplanadi 8 • PL 1010, 00101 Helsinki  
Faksi 020 460 3401
  - **Joensuu**  
Torikatu 9 A, 80100 Joensuu  
Faksi 020 460 2163
  - **Jyväskylä**  
Sepänkatu 4, 40100 Jyväskylä  
Faksi 020 460 2299
  - **Kajaani**  
Kauppakatu 1, 87100 Kajaani  
Faksi 020 460 3899
  - **Kuopio**  
Haapaniemenkatu 40 • PL 1127, 70111 Kuopio  
Faksi 020 460 3330
  - **Lahti**  
Laiturikatu 2, 5. kerros, 15140 Lahti  
Faksi 020 460 2249
  - **Lappeenranta**  
Snellmaninkatu 10, 53100 Lappeenranta  
Faksi 020 460 2149
  - **Mikkeli**  
Linnankatu 5, 50100 Mikkeli  
Faksi 020 460 3690
  - **Oulu**  
Asemakatu 37, 90100 Oulu  
Faksi 020 460 3944
  - **Pori**  
Valtakatu 6, 28100 Pori  
Faksi 020 460 2349
  - **Rovaniemi**  
Maakuntakatu 10 • PL 8151, 96101 Rovaniemi  
Faksi 020 460 2099
  - **Seinäjoki**  
Kauppatori 1 – 3, 60100 Seinäjoki  
Faksi 020 460 2399
  - **Tampere**  
Hämeenkatu 9 • PL 559, 33101 Tampere  
Faksi 020 460 3711
  - **Turku**  
Eerikinkatu 2, 20100 Turku  
Faksi 020 460 3649
  - **Vaasa**  
Pitkäkatu 55, 65100 Vaasa  
Faksi 020 460 3849
- Pietarin-edustusto
- **Finnveran Pietarin edustusto**  
**Finnish-Russian Innovation Center**  
Business Center Apollo, office 500  
Dobrolyubova Prospect 8  
St. Petersburg 197198  
Russia  
Puhelin +7 812 335 2234  
Faksi +7 812 335 2236



- Mannerheimintie 76 A  
PL 999, 00101 Helsinki  
Puhelin (09) 229 221, faksi (09) 2292 2980  
[www.yrittajat.fi](http://www.yrittajat.fi)
- Etelä-Karjalan Yrittäjät  
Kauppakatu 40 D, 53100 Lappeenranta  
puhelin 0104 701 100, faksi 0104 701 102  
[www.yrittajat.fi/etelakarjala](http://www.yrittajat.fi/etelakarjala)
- Etelä-Pohjanmaan Yrittäjät  
Alvar Aallon katu 3, 60100 Seinäjoki  
puhelin (06) 420 5000, faksi (06) 420 5001  
[www.yrittajat.fi/etelapohjanmaa](http://www.yrittajat.fi/etelapohjanmaa)
- Etelä-Savon Yrittäjät  
Patteristonkatu 2 C, 50100 Mikkeli  
puhelin (015) 151 684, faksi (015) 760 0950  
[www.yrittajat.fi/etelasavo](http://www.yrittajat.fi/etelasavo)
- Helsingin Yrittäjät  
Lastenkodinkuja 1 A 4, 3. krs., 00180 Helsinki  
puhelin 010 841 3020, faksi (09) 622 3385  
[www.yrittajat.fi/helsinki](http://www.yrittajat.fi/helsinki)
- Hämeen Yrittäjät  
Sibeliuksenkatu 11 A, 13100 Hämeenlinna  
puhelin (03) 682 1153, faksi (03) 682 1561  
[www.yrittajat.fi/hame](http://www.yrittajat.fi/hame)
- Kainuun Yrittäjät  
Kauppakatu 26 A, 87100 Kajaani  
puhelin 010 387 7870, faksi (08) 613 0934  
[www.yrittajat.fi/kainuu](http://www.yrittajat.fi/kainuu)
- Keski-Pohjanmaan Yrittäjät  
Ristirannankatu 1, 67100 Kokkola  
puhelin (06) 831 5292, faksi (06) 822 3760  
[www.yrittajat.fi/keskipohjanmaa](http://www.yrittajat.fi/keskipohjanmaa)
- Keski-Suomen Yrittäjät  
Sepänkatu 4, 40100 Jyväskylä  
puhelin 010 425 9200, faksi 010 425 9210  
[www.yrittajat.fi/keskisuomi](http://www.yrittajat.fi/keskisuomi)
- Kymen Yrittäjät  
Käsityöläiskatu 4, 45100 Kouvola  
puhelin (05) 544 3030, faksi (05) 535 4315  
[www.yrittajat.fi/kymi](http://www.yrittajat.fi/kymi)
- Lapin Yrittäjät  
Maakuntakatu 16, 96200 Rovaniemi  
puhelin 0400 392 139, faksi (016) 420 0630  
[www.yrittajat.fi/lappi](http://www.yrittajat.fi/lappi)
- Länsipohjan Yrittäjät  
Valtakatu 5, 94100 Kemi  
puhelin (016) 221 701, faksi (016) 221 713  
[www.yrittajat.fi/lansipohja](http://www.yrittajat.fi/lansipohja)
- Pirkanmaan Yrittäjät  
Kehräsaari B-rappu, PL 7, 33210 Tampere  
puhelin (03) 251 6500, faksi (03) 251 6516  
[www.yrittajat.fi/pirkanmaa](http://www.yrittajat.fi/pirkanmaa)
- Pohjois-Karjalan Yrittäjät  
Kauppakatu 17 A, 80100 Joensuu  
puhelin 010 470 7600  
[www.yrittajat.fi/pohjoiskarjala](http://www.yrittajat.fi/pohjoiskarjala)
- Pohjois-Pohjanmaan Yrittäjät  
Uusikatu 64 A 2. krs., 90100 Oulu  
puhelin (08) 311 4677, faksi (08) 371 227  
[www.yrittajat.fi/pohjoispohjanmaa](http://www.yrittajat.fi/pohjoispohjanmaa)
- Päijät-Hämeen Yrittäjät  
Rautatienkatu 20 B 4, 15110 Lahti  
puhelin (03) 782 9866, faksi (03) 782 1718  
[www.yrittajat.fi/paijathame](http://www.yrittajat.fi/paijathame)
- Pääkaupunkiseudun Yrittäjät  
Tekniikantie 12, 02150 Espoo  
puhelin 010 422 1400, faksi (09) 2517 2200  
[www.yrittajat.fi/paakaupunkiseutu](http://www.yrittajat.fi/paakaupunkiseutu)
- Rannikko-Pohjanmaan Yrittäjät  
Hietasaarenkatu 6, PL 289, 65101 Vaasa  
puhelin (06) 356 0800, faksi (06) 356 0815  
[www.yrittajat.fi/rannikkopohjanmaa](http://www.yrittajat.fi/rannikkopohjanmaa)
- Satakunnan Yrittäjät  
Isolinnankatu 24, PL 45, 28101 Pori  
puhelin (02) 634 9900, faksi (02) 634 9901  
[www.yrittajat.fi/satakunta](http://www.yrittajat.fi/satakunta)
- Savon Yrittäjät  
Haapaniemenkatu 40, 70110 Kuopio  
puhelin (017) 368 0500, faksi (017) 368 0506  
[www.yrittajat.fi/savo](http://www.yrittajat.fi/savo)
- Uudenmaan Yrittäjät  
Rantakatu 1, 2. kerros, 04400 Järvenpää  
puhelin (09) 274 5420, faksi (09) 622 3381  
[www.yrittajat.fi/uusimaa](http://www.yrittajat.fi/uusimaa)
- Varsinais-Suomen Yrittäjät  
Brahenskatu 20, 20100 Turku  
puhelin (02) 275 7100, faksi (02) 232 8272  
[www.yrittajat.fi/varsinaissuomi](http://www.yrittajat.fi/varsinaissuomi)



**Suomen Yrittäjät**  
**Satakunnan Yrittäjät**

Suomen Yrittäjät  
Mannerheimintie 76 A  
PL 999, 00101 Helsinki  
puhelin (09) 229 221  
faksi (09) 2292 2980  
[toimisto@yrittajat.fi](mailto:toimisto@yrittajat.fi)  
[www.yrittajat.fi](http://www.yrittajat.fi)

Satakunnan Yrittäjät  
Isolinnankatu 24, PL 45  
28101 Pori  
puhelin (02) 634 9900  
faksi (02) 634 9901  
[www.yrittajat.fi/satakunta](http://www.yrittajat.fi/satakunta)



**FINNVERA**

Finnvera Oyj  
Valtakunnallinen vaihde: 2024 6011  
[www.finnvera.fi](http://www.finnvera.fi)  
**Helsinki**  
Eteläesplanadi 8  
PL 1010, 00101 Helsinki  
faksi 020 460 7220

**Kuopio**  
Haapaniemenkatu 40  
PL 1127, 70111 Kuopio  
faksi 020 460 3240