

# ELINKEINOPOLITIIKAN MITTARISTO KEVÄT 2008



*Etelä-Pohjanmaan Yrittäjät*

## Esipuhe

Yrittäjyyden merkitys yhteiskunnassa on jatkuvassa kasvussa. Yrittäjyyttä tarvitaan yhä enemmän työpaikkojen luomiseksi ja talouskasvun turvaamiseksi. Suomalainen yhteiskunnan ja erityisesti kuntasektorin haasteisiin vastaaminen edellyttää vahvaa panostusta yritystoiminnan edellytyksiin.

Kuntien toiminta vaikuttaa vahvasti yrittäjyyden kehittymiseen kunnissa, maakunnissa ja koko maassa. Kuntavaalien alla on syytä kiinnittää huomiota kuntien tärkeimpiin menestymisen ehtoihin: elinkeinorakenteen monipuolisuuteen, elinkeinoelämän vireyteen sekä yksityiseen yrittäjyyteen.

Suomen Yrittäjät paikallisyhdistyksineen on lähellä kuntasektoria. Paikalliseen elinkeinopolitiikkaan vaikuttaminen on yksi Suomen Yrittäjien paikallisyhdistysten tärkeimmistä tehtävistä. On yrittäjien ja kuntien yhteinen etu, että kuntatason yhteistyö sujuu hyvin.

Kädessäsi oleva Elinkeinopolitiikan mittaristo -raportti on käytännöllinen väline kunnan elinkeinopolitiikasta käytävään keskusteluun ja sen kehittämiseen. Kyselyssä Suomen Yrittäjien paikallisyhdistysten hallitusten jäsenet esittävät arvionsa kuntien elinkeinopolitiikasta.

Kysely toteutettiin nyt kolmannen kerran. Kohderyhmänä oli yhteensä 3500 yrittäjää, jotka toimivat Suomen Yrittäjien paikallisyhdistysten hallituksissa. Kyselyyn vastasi yli 1800 yrittäjää, joten vastausprosentti oli yli 50. Valtakunnallisesti otos on edustava, ja kuntakohtainen raportti voitiin toimittaa yli puolelle paikallisyhdistyksistä.

Tämänkertainen kysely osoitti selkeästi kuntien elinkeinopolitiikan tärkeimmät kehittämiskohteet. Kriittisimmät vastaukset koskevat kuntien hankintapolitiikkaa ja päätösten yritysvaikutusten arviointia. Kehittämistarvetta korostaa se, että yrittäjien mielestä nämä ovat yleisen elinkeinopolitiikan ohella yhteistyön tärkeimmät osa-alueet.

Toivomme mittariston toimivan hyvänä työkaluna, kun kunnissa rakennetaan yhteistä, yrittäjälähtöistä tulevaisuutta. Kuntien haasteet ovat erityisen ajankohtaisia kunta- ja palvelurakennemuutoksen sekä ensi syksyn kuntavaalien johdosta.

Toivotamme virikkeellistä ja rakentavaa keskustelua.

Helsingissä 9.4.2008

Jussi Järventaus  
toimitusjohtaja

---

## Sisällysluettelo

Esipuhe.....	<b>Virhe. Kirjanmerkkiä ei ole määritetty.</b>
Sisällysluettelo .....	1
Tulokset .....	2
Tulokset kysymysryhmittäin .....	4
A. YLEINEN ELINKEINOPOLITIIKKA .....	4
B. KUNNAN PÄÄTÖKSENTEON YRITYSLÄHTÖISYYS.....	4
C. ELINKEINOTOIMEN RESURSSIT.....	4
D. KUNNAN VIESTINTÄ JA TIEDOTTAMINEN .....	5
E. KUNNAN YHTEISTYÖ SEUTUKUNNASSA JA MAAKUNNASSA .....	5
F. KOULUTUS .....	5
G. JULKISTEN PALVELUIDEN JÄRJESTÄMINEN JA KUNTIEN HANKINTAPOLITIIKKA.....	6
H. INFRASTRUKTUURI .....	6
I. SEUDULLISEN KEHITTÄMISYHTIÖN TAI VASTAAVAN TOIMINTA .....	7
J. PÄÄTÖSTEN YRITYSVAIKUTUSTEN ARVIOINTI .....	7
Tärkeimmiksi katsotut kysymysryhmät.....	8

### LIITTEET

Alavuden raportti

Pk-yritykset kansantaloudessa -tilastoja

## Tulokset

Etelä-Pohjanmaan alueella kyselyyn vastasi yhteensä 170 Etelä-Pohjanmaan Yrittäjien paikallisyhdistysten hallituksen jäsentä. Paikallisyhdistyskohtaiseen raporttiin vaadittava minimimäärä eli vähintään neljä vastausta saatiin 22 paikallisyhdistykseltä. Vähäisempää vastausmäärää ei katsottu riittävän edustavaksi yhteisen näkemyksen pohjaksi kunnan elinkeinopolitiikasta. Kaikki vastaukset on kuitenkin otettu huomioon alueellisia ja valtakunnallisia tuloksia laskettaessa.

### **Kokonaistulos negatiivinen – Etelä-Pohjanmaalla tulos yli valtakunnan keskiarvon**

Kysely koostui 45 väittämän muodossa esitetystä kysymyksestä. Kokonaisarviossa on otettu huomioon samat 37 väittämää kuin vuonna 2006. Uusia osioita seudullisen elinkeinoyhtiön tai vastaavan toiminnasta ja päätösten yritysvaikutusten arvioinnista ei siis ole otettu mukaan kokonaisarvioon.

Vastausvaihtoehdot olivat täysin eri mieltä (-2 pistettä); jokseenkin eri mieltä (-1 piste); neutraali mielipide (0 pistettä); jokseenkin samaa mieltä (1 piste); täysin samaa mieltä (2 pistettä). Tutkimusraporteissa vastaukset on skaalattu asteikolle 0–100 kokonaisarvion osalta.

Koko maan kaikkien kuntien saama pistekeskiarvo on 48 pistettä. Tämä merkitsee sitä, että yrittäjät ovat suhtautuneet kuntien elinkeinopolitiikkaan hieman kriittisesti. Asteikolla 0–100 neutraali taso olisi ollut 50 pistettä, joten kuntien kokonaistulos on hiukan negatiivinen. Kokonaistuloksella mitattuna kehitys on kuitenkin myönteinen, sillä vuonna 2006 pistekeskiarvo oli 46.

Etelä-Pohjanmaalla kaikkien vastausten yhteenlaskettu pistekeskiarvo on 52, eli jonkin verran maan keskiarvon yläpuolella.

### **Alavudelle koko maan parhaat pisteet – kuntakohtaiset erot suuria**

Etelä-Pohjanmaalla niin kuin koko maassakin kuntien saamissa arvioissa oli huomattavia eroja. Koko maan parhaat arviot saaneen Alavuden pistemäärä ylitti 80 pistettä. Huonoimmat pisteet jäivät tästä 50 pistettä. Myös Töysä oli jälleen valtakunnallisestikin kärkitasoa sijoittuen toiseksi heti Alavuden jälkeen.

Viisi parasta kuntaa ja niiden pisteet olivat:

- Alavus 83 pistettä
- Töysä 79 pistettä
- Teuva 65 pistettä
- Ilmajoki 62 pistettä
- Alajärvi 61 pistettä

Kahden vuoden takaiseen kyselyyn verrattuna nyt koko valtakunnan parhaan tuloksen saaneen Alavuden pistemäärä oli kohonnut voimakkaasti. Töysän saama pistemäärä oli laskenut lievästi, mutta Töysä oli edelleen valtakunnan kärkisijoilla.

### **Seutukuntaakohtaiset tulokset**

Selvityksen tulokset ajettiin jälleen seutukunnittain sen selvittämiseksi, onko seutukuntien saamista arvioissa olennaisia eroja eri alueiden sisällä. Erityisesti vertailtiin vastauksia kysymyksiin elinkeinotoimen resursseista, sillä elinkeinotoimen palvelut on jo monessa tapauksessa organisoitu seutukunnittain kuntien yhteistyönä.

Etelä-Pohjanmaalla seutukuntien välillä oli jonkin verran piste-eroja kokonaistuloksissa. Olennaisin havainto alueen sisällä oli, että Kuusiokuntien alueella pistekeskiarvo on huomattavasti korkeampi kuin alueen muissa seutukunnissa. Erityisen hyvä tulos saatiin Kuusiokuntien alueella yleisen elinkeinopolitiikan toimivuudesta, mutta myös elinkeinotoimen resursseista on annettu paremmat arviot kuin muualla. Sama koskee kuntien yhteistyötä seutukunnassa.

### **Negatiivisimmat vastaukset kuntien viestinnästä ja tiedottamisesta**

Tarkasteltaessa annettuja pisteitä koko aluejärjestön tasolla negatiivisimmat arviot koskivat Etelä-Pohjanmaalla kuntien viestintää ja tiedottamista. Kriittisesti suhtauduttiin myös uusiin kysymysosoihin eli kunnallisen kehittämissyhtiön tai vastaavan toimintaan sekä kuntien päätöksenteon yritysvaikutusten arviointiin. Merkillepantavaa on, että seudullisia kehittämissyhtiöitä koskevat kysymykset ovat ainoa osio, jonka kohdalla Etelä-Pohjanmaan vastaukset ovat kriittisempiä kuin koko maan keskiarvo.

Kuntien päätöksenteon yritysälähtöisyyden ohessa selvästi negatiivisia vastauksia tuottivat yksittäiset kysymykset kunnan hankintapolitiikasta ja hankintaosaamisesta sekä seudullisten kehittämissyhtiöiden tunnettuudesta.

### **Positiivisia vastauksia yleisen yhteistyön sujuvuudesta**

Etelä-Pohjanmaalla annettiin koko aluejärjestön tasolla positiivisimmat vastaukset kysymyksiin yleisen yhteistyön sujuvuudesta. Koko yleistä elinkeinopolitiikkaa käsittelevän jakson vastaukset olivat positiivisia lukuun ottamatta tavoitteiden toteuttamisen määrätietoisuutta (neutraali vastauskeskiarvo). Myös infrastruktuuriosion arviot olivat varsin positiivisia.

Etelä-Pohjanmaalla arviot olivat kaikilta osin maan keskiarvon tasolla tai yläpuolella lukuun ottamatta elinkeinopolitiikan tavoitteiden näkymistä internet-sivuilla sekä kunnallisverotuksen tasoa. Merkittävää on, että arviot kunnan päätöksenteon yritysälähtöisyydestä olivat kehittyneet vuoden 2006 tuloksiin verrattuna huomattavasti positiivisemmin kuin muualla maassa keskimäärin. Sama koskee julkisten palveluiden järjestämistä ja kuntien hankintapolitiikkaa.

## Tulokset kysymysryhmittäin

### A. YLEINEN ELINKEINOPOLITIIKKA

Tässä osiossa positiivisimman arvion sai kuntien ja yrittäjien välisen yhteistyön yleinen laatu (vastauskeskiarvo 0,6 pistettä). Arviot yrittäjien ja kunnan yhteisestä elinkeinopolitiikan tavoitteiden asetannasta, elinkeinopoliittisten ohjelmien ajantasaisuudesta sekä elinkeinopolitiikan yritysten toimintaympäristöä ja yritystoimintaa tukevuudesta olivat positiiviset.

Elinkeinopolitiikan tulosten järjestelmällinen seuranta arvioitiin lievän positiivisesti (vastauskeskiarvo 0,1 pistettä). Kysymysryhmän heikoimmat arviot sai kysymys siitä, toteutetaanko asetettuja tavoitteita määrätietoisesti (vastauskeskiarvo 0,0 pistettä). Arvioissa oli lievää parannusta verrattuna kahden vuoden takaiseen kyselyyn.

Osion kolme parasta kuntaa:

- Alavus ja Töysä
- Teuva

### B. KUNNAN PÄÄTÖKSENTEON YRITYSLÄHTÖISYYS

Tätä kokonaisuutta arvioitiin kriittisemmin kuin useimpia muita osioita. Positiivisen palautteen sai kuitenkin virkamiesjohdon toiminta (vastauskeskiarvo 0,2 pistettä). Negatiivisimmin suhtauduttiin kuntien päätöksenteon yritysvaikutusten selvittämiseen (vastauskeskiarvo -0,2 pistettä). Tässä osiossa Etelä-Pohjanmaan vastaukset kaikkiin yksittäisiin kysymyksiin olivat huomattavasti positiivisemmat kuin koko maassa. Arvioissa oli myös lievää parannusta edelliseen kyselyyn verrattuna.

Osion kolme parasta kuntaa:

- Alavus ja Töysä
- Useita kuntia

### C. ELINKEINOTOIMEN RESURSSIT

Tästä osiosta annettiin Etelä-Pohjanmaalla joko neutraaleja tai lievästi kriittisiä vastauksia, jälleen kuitenkin parempia kuin koko maan keskiarvo. Edelliseen kyselyyn verrattuina kysymyskohtaiset tulokset olivat samat tai hieman paremmat.

Osion kolme parasta kuntaa:

- Alavus
- Töysä
- Ilmajoki

## D. KUNNAN VIESTINTÄ JA TIEDOTTAMINEN

Kunnan viestintä ja tiedottaminen saivat osakseen kriittisimmän palautteen yritysvaikutusten arvioinnin ohella: elinkeinopolitiikkaan liittyvä yleinen tietojen antaminen ja kuntien panostukset imagomarkkinointiin koettiin lievästi puutteellisiksi (vastauskeskiarvot -0,1 pistettä). Lievän positiivinen vastaus saatiin tällä kertaa kysymykseen tiedottamisesta Internet-sivuilla (vastauskeskiarvo 0,1). Tämä oli samalla kysymys, jossa oli tapahtunut huomattavaa parannusta edelliseen kyselyyn verrattuna.

Osion kolme parasta kuntaa:

- Töysä
- Alavus
- Teuva

## E. KUNNAN YHTEISTYÖ SEUTUKUNNASSA JA MAAKUNNASSA

Kunnan yhteistyötä muiden kuntien kanssa arvioitiin paikallisen yrittäjätoiminnan näkökulmasta. Arvio oli positiivinen koskien seudullisen yhteistyön yrityslähtöisyyttä (vastauskeskiarvo 0,2) ja kysymystä seutuyhteistyön vaikutuksista paikalliseen yrittäjyyteen (vastauskeskiarvo 0,1). Kysymykseen yritysten mahdollisuuksista vaikuttaa seutukunnalliseen elinkeinopolitiikkaan suhtauduttiin neutraalisti (vastauskeskiarvo 0,0). Arviossa oli tapahtunut positiivista kehitystä ja samalla arvio oli jonkin verran maan keskiarvoa parempi.

Osion kolme parasta kuntaa:

- Alavus
- Töysä
- Seinäjoki

## F. KOULUTUS

Koulutusosiossa positiivisin palaute koski yrittäjien ja oppilaitosten yhteistyön riittävyttä (vastauskeskiarvo 0,3 pistettä). Oppilaitosten panos yrittäjyyteen kannustamisessa ja yrittäjyyskasvatuksen asema osana elinkeinopolitiikkaa tuottivat lievän positiiviset vastaukset (vastauskeskiarvot 0,1). Lievästi negatiiviset vastaukset annettiin väittämään kunnan aktiivisuudesta toiminnassa ammattitaitoisen työvoiman saamiseksi yrityksiin ja yrittäjien mahdollisuudesta oman osaamisensa kehittämiseen (vastauskeskiarvot -0,1 pistettä). Arvioissa oli tapahtunut hieman positiivista muutosta verrattuna edelliseen kyselyyn lukuun ottamatta yrittäjien mahdollisuuksia oman osaamisensa kehittämiseen. Tämä kysymys oli toinen niistä kahdesta, joissa oli yksittäisten kysymysten tasolla tapahtunut lievää heikentymistä. Toinen oli tontti- ja tilatarpeista huolehtiminen.

Osion kolme parasta kuntaa:

- Alavus
- Töysä
- Ähtäri

## G. JULKISTEN PALVELUIDEN JÄRJESTÄMINEN JA KUNTIEN HANKINTAPOLITIIKKA

Väittämistä positiivisen palautteen tuottivat kysymykset julkisten palveluiden tehokkuudesta ja laadukkuudesta yleisesti (vastauskeskiarvo 0,3 pistettä) ja kysymys yrittäjien mahdollisuuksista osallistua kunnan järjestämävastuulla olevien palveluiden tuottamiseen (vastauskeskiarvo 0,2). Tämän osion kaikki vastaukset ylittivät selvästi koko maan keskiarvon.

Kysymyksiin hankintapolitiikan paikallista yrittäjyyttä tukevuudesta ja kuntien hankintaosaamisesta saatiin kriittisiä vastauksia (vastauskeskiarvot -0,2). Paikallisten yrittäjien asema kunnan järjestämissä tarjouskilpailuissa arvioitiin neutraalisti. Muutokset kahden vuoden takaiseen tulokseen verrattuna olivat positiivisia kaikkien kysymysten kohdalla.

Osion kolme parasta kuntaa:

- Töysä
- Alavus
- Kurikka

## H. INFRASTRUKTUURI

Infrastruktuurijaksossa kysyttiin melko heterogeenisiä kysymyksiä, joten vastausten keskiarvot vaihtelivat enemmän kuin muissa kysymysryhmissä.

Positiivisimmat arviot annettiin kunnallistekniikasta (vastauskeskiarvo 0,5) ja kaavoituksesta (vastauskeskiarvo 0,4 pistettä) sekä tontti- ja tilakysymyksistä (vastauskeskiarvo 0,3). Myös arviot kunnan aktiivisuudesta liikenne- ja tietoliikenneyhteyksien järjestämisessä olivat positiiviset (vastauskeskiarvo 0,2).

Negatiiviset arviot annettiin kunnallisveron määräämistä koskevista päätöksistä (vastauskeskiarvo -0,1) ja kiinteistöveron suuruutta koskevista päätöksistä (vastauskeskiarvo -0,2). Tämän osion kohdalla arviot olivat Etelä-Pohjanmaalla joko samoja tai parempia kuin maassa keskimäärin.

Osion kolme parasta kuntaa:

- Töysä
- Alavus
- Teuva ja Vimpeli

## I. SEUDULLISEN KEHITTÄMISYHTIÖN TAI VASTAAVAN TOIMINTA

Tämä kysymysjakso oli uusi. Sillä haluttiin selvittää erikseen seudullisten kehittämisyhtiöiden tai vastaavien muiden kuntien yhteisten organisaatioitten toimintaa paikallisen elinkeinopolitiikan näkökulmasta.

Mielenkiintoista oli, että Etelä-Pohjanmaalla tämä osio tuotti yhtä lukuun ottamatta kaikkiin kysymyksiin kriittisemmän palautteen kuin koko maassa keskimäärin. Negatiivinen arvio saatiin kysymyksiin elinkeinoyhtiön tunnettuudesta (vastauskeskiarvo -0,2) ja tiedotustoiminnan onnistumisesta (vastauskeskiarvo -0,1). Positiivinen vastaus saatiin kysymykseen kehittämisyhtiön toiminnan yrittäjälähtöisyydestä (vastauskeskiarvo 0,1) ja neutraali vastaus kysymykseen kehittämisyhtiön toiminnan tehokkuudesta.

Osion kolme parasta kuntaa:

- Alavus
- Töysä
- Kauhajoki

## J. PÄÄTÖSTEN YRITYSVAIKUTUSTEN ARVIOINTI

Myös tämä osio oli uusi. Yritysvaikutusten arviointi on noussut keskeiseksi elinkeinopolitiikan teemaksi, ja sitä haluttiin seurata mittaristokyselyllä erikseen.

Etelä-Pohjanmaalla osio tuotti kriittistä mutta kuitenkin positiivisempaa palautetta kuin muualla maassa keskimäärin. Lievästi positiivinen vastaus annettiin kysymykseen kunnan elinkeinotoimen asiantuntemuksen hyödyntämisestä (vastauskeskiarvo 0,1). Neutraali vastaus kohdistui kysymykseen yrittäjien kuulemisesta ja lievästi kriittiset vastaukset virkamiesten ja luottamuselinten toiminnasta vaikutusten arvioinnissa (vastauskeskiarvo -0,1).

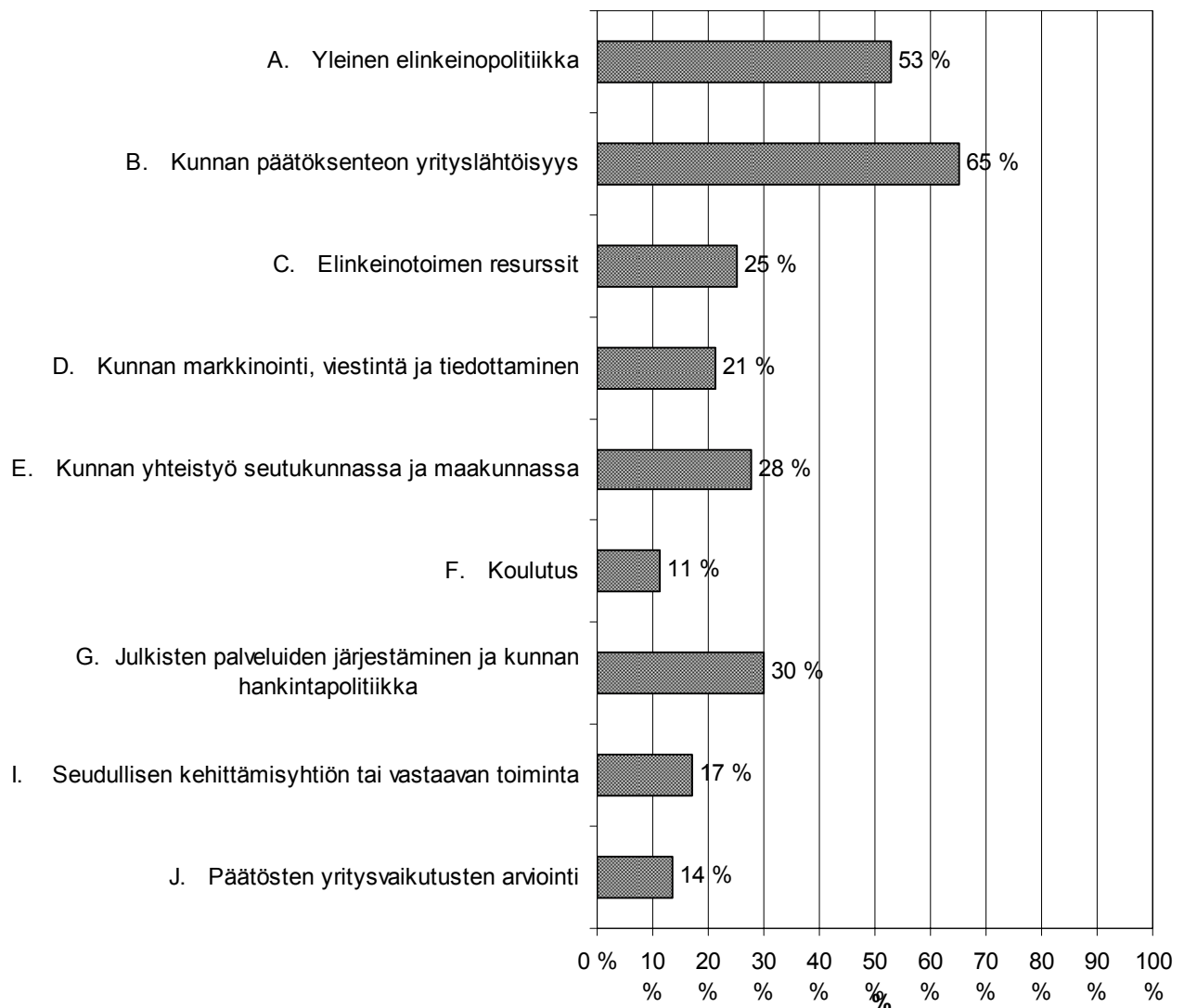
Osion kolme parasta kuntaa:

- Alavus
- Töysä
- Ilmajoki

## Tärkeimmiksi katsotut kysymysryhmät

Yrittäjiä pyydettiin osana tutkimusta määrittelemään kysytyistä osa-alueista kolme tärkeintä. Tästä kysymyksestä jätettiin pois infrastruktuuri-osa-alue, koska se sisälsi niin heterogeenisiä kysymyksiä.

Etelä-Pohjanmaalla kolme eniten mainintoja saanutta osa-alueita olivat kunnan päätöksenteon yrityslähtöisyys, yleinen elinkeinopolitiikka sekä julkisten palveluiden tarjonta ja kunnan hankintapolitiikka. Jälkimmäinen oli syrjäyttänyt elinkeinotoimen resurssit kolmen kärjestä verrattuna edelliseen kyselyyn. Järjestys vastasi kolmen tärkeimmän osa-alueen kohdalla koko maan keskimääräistä arviota.



## KUNTIEN ELINKEINOPOLITIIKAN MITTARISTO

Paikallisyhdistys: **Alavuden Yrittäjät ry**  
Aluejärjestö: **Etelä-Pohjanmaan Yrittäjät ry**

Tulostettu: 26-maalis-2008

### Vastausten lukumäärät

Kunta: 11 kpl  
Alue: 170 kpl  
Seutukunta: 44 kpl  
Koko maan vastausten määrä: 1 860 kpl  
Kyselyyn vastanneiden paikallisyhdistysten määrä: 240 kpl

Seutukunta: Kuusiokuntien seutukunta  
Kuntakeskus: 0

### Asteikko

-2 = Täysin eri mieltä  
-1 = Jokseenkin eri mieltä  
0 = Neutraali mielipide  
1 = Jokseenkin samaa mieltä  
2 = Täysin samaa mieltä

### Kunnan tilastotiedot

Vuosi: 2006  
Kunta: Alavus  
Toimipaikkojen lukumäärä: 494 kpl  
Henkilöstö: 1 526 henkilöä  
Yritysten liikevaihto: 202 298 euroa (1000)

Lähde: Tilastokeskus

<i>KOKO AINEISTO</i>	<i>Kunta</i>	<i>Alue</i>	<i>Ero-tus</i>	<i>Alueen muutos vuoteen 2006</i>	<i>Kunta-keskus</i>	<i>Ero-tus</i>	<i>Seutu-kunta</i>	<i>Ero-tus</i>	<i>Suomi</i>	<i>Ero-tus</i>	<i>Suomen muutos vuoteen 2006</i>
Keskiarvot	1,3	0,1	1,2	0,2			0,5	0,8	-0,1	1,4	0,1
Kokonaistulos pisteytettynä asteikolla 0 - 100	83	52	30	4			62	71	48	34	-3
<i>A. YLEINEN ELINKEINOPOLIITIIKKA</i>	<i>Kunta</i>	<i>Alue</i>	<i>Ero-tus</i>	<i>Alueen muutos vuoteen 2006</i>	<i>Kunta-keskus</i>	<i>Ero-tus</i>	<i>Seutu-kunta</i>	<i>Ero-tus</i>	<i>Suomi</i>	<i>Ero-tus</i>	<i>Suomen muutos vuoteen 2006</i>
Kunnan ja yrittäjien välinen yhteistyö on hyvää	1,6	0,6	1,0	0,4			0,8	0,8	0,4	1,2	0,1
Kunta ja yrittäjät asettavat elinkeinopolitiikan tavoitteet yhdessä	1,5	0,3	1,2	1,0			0,7	0,8	0,0	1,5	0,3
Kunnan elinkeinopolitiikka tukee yritysten toimintaympäristön ja yritystoiminnan kehittämistä	1,4	0,4	1,0	0,7			0,7	0,7	0,3	1,1	0,3
Kunnassa on ajantasainen elinkeinopolitiittinen ohjelma	1,2	0,3	0,9	0,7			0,7	0,5	0,1	1,1	0,2
Kunta toteuttaa asetettuja elinkeinopolitiikan tavoitteita määrätietoisesti	1,4	0,0	1,4	1,5			0,5	0,9	0,0	1,4	0,2
Kunta seuraa järjestelmällisesti elinkeinopolitiikan tuloksia	1,7	0,1	1,6	1,6			0,6	1,1	0,0	1,7	0,2
<i>B. KUNNAN PÄÄTÖKSENTEON YRITYSLÄHTÖISYYS</i>	<i>Kunta</i>	<i>Alue</i>	<i>Ero-tus</i>	<i>Alueen muutos vuoteen 2006</i>	<i>Kunta-keskus</i>	<i>Ero-tus</i>	<i>Seutu-kunta</i>	<i>Ero-tus</i>	<i>Suomi</i>	<i>Ero-tus</i>	<i>Suomen muutos vuoteen 2006</i>
Kunnan päätöksenteko on yrittäjien toiminnan kannalta ennustettavaa ja pitkäjänteistä	1,5	0,1	1,4	1,5			0,3	1,2	-0,1	1,6	0,4
Kunnan päätöksenteko on yrittäjien toiminnan kannalta riittävän nopeaa	1,3	0,1	1,2	1,4			0,3	1,0	-0,3	1,6	0,2
Kunnanvaltuusto, kunnanhallitus ja eri lautakunnat edistävät toiminnallaan ja päätöksillään yrittäjien toiminnan kehittämistä	1,2	0,0	1,2	1,3			0,4	0,8	-0,2	1,4	0,2
Kunnan virkamiesjohto edistää toiminnallaan ja päätöksillään yrittäjien toiminnan kehittämistä	1,5	0,2	1,3	1,1			0,5	1,0	0,0	1,5	0,2
Kunnan päätöksenteko pohjautuu yritysvaikutuksen johdonmukaiseen selvittämiseen ja analysoimiseen	1,2	-0,2	1,4	1,6			0,2	1,0	-0,4	1,6	0,1
<i>C. ELINKEINOTOIMEN RESURSSIT</i>	<i>Kunta</i>	<i>Alue</i>	<i>Ero-tus</i>	<i>Alueen muutos vuoteen 2006</i>	<i>Kunta-keskus</i>	<i>Ero-tus</i>	<i>Seutu-kunta</i>	<i>Ero-tus</i>	<i>Suomi</i>	<i>Ero-tus</i>	<i>Suomen muutos vuoteen 2006</i>
Kunta hoitaa elinkeinotoiminta ammattimaisesti	1,6	0,0	1,6	1,6			0,5	1,1	-0,1	1,7	0,2
Kunnalla on riittävät elinkeinotoimien resurssit	1,5	-0,1	1,6	1,7			0,2	1,3	-0,1	1,6	0,2
Kunnan elinkeinotoimien resurssit on kohdennettu oikeisiin asioihin	1,4	0,0	1,4	1,5			0,4	1,0	-0,2	1,6	0,2
Kunnan konkreettiset panokset yritystoiminnan kehittämiseen tehdään oikeudenmukaisesti	1,6	0,0	1,6	1,7			0,3	1,3	-0,1	1,7	0,0
<i>D. KUNNAN VIESTINTÄ JA TIEDOTTAMINEN</i>	<i>Kunnan ka</i>	<i>Alueen ka</i>	<i>Ero-tus</i>	<i>Alueen muutos vuoteen 2006</i>	<i>Kunta-keskuksen ka</i>	<i>Ero-tus</i>	<i>Seutu-kunta</i>	<i>Ero-tus</i>	<i>Suomen ka</i>	<i>Ero-tus</i>	<i>Suomen muutos vuoteen 2006</i>
Kunta antaa riittävästi ja ajoissa tietoa päätöksistä ja suunnitelmista, jotka koskevat yrittäjiä	1,3	-0,1	1,4	1,6			0,3	1,0	-0,2	1,5	0,2
Kunnan elinkeinopolitiikan tavoitteet ovat näkyvästi esillä ja helposti saatavilla kunnan internet-sivuilta	0,8	0,1	0,7	1,0			0,7	0,1	-0,1	0,9	0,1
Kunnan panostus imagomarkkinointiin on riittävä ja tuloksellista	1,4	-0,1	1,5	1,7			0,4	1,0	-0,2	1,6	0,2

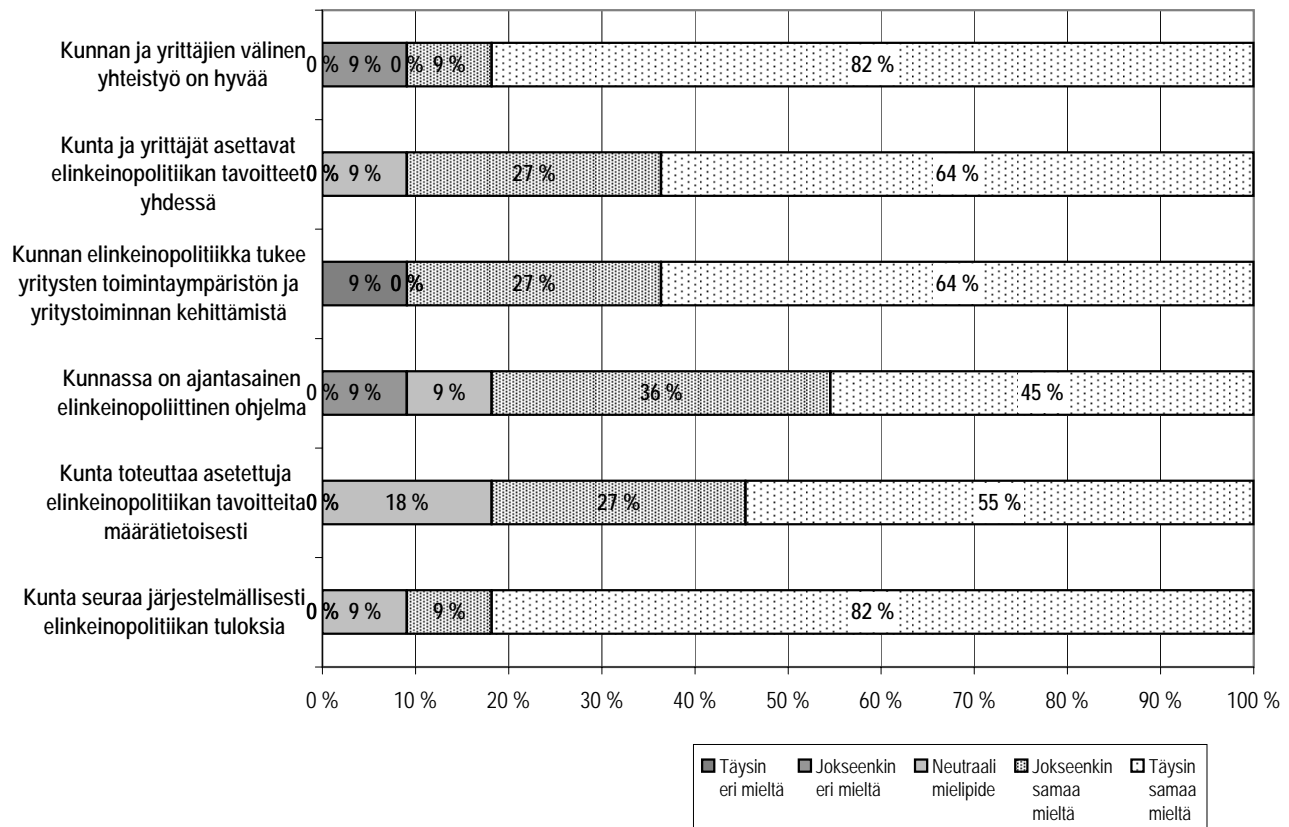
<b>E. KUNNAN YHTEISTYÖ SEUTUKUNNASSA JA MAAKUNNASSA</b>	<i>Kunta</i>	<i>Alue</i>	<i>Ero-tus</i>	<i>Alueen muutos vuoteen 2006</i>	<i>Kunta-keskus</i>	<i>Ero-tus</i>	<i>Seutu-kunta</i>	<i>Ero-tus</i>	<i>Suomi</i>	<i>Ero-tus</i>	<i>Suomen muutos vuoteen 2006</i>
Kunnan seudullinen yhteistyö on riittävän yrittäjälähtöistä	1,5	0,2	1,3				0,7	0,8	-0,1	1,6	
Kunnan osallistuminen ylikunnallisiin kehittämishankkeisiin tukee paikallisten yrittäjien toiminnan kehittämistä	1,6	0,1	1,5	1,6			0,5	1,1	0,0	1,6	0,1
Yrityksillä on mahdollisuus vaikuttaa seudullisen elinkeinopoliitiikan suunnitteluun ja toteuttamiseen.	1,4	0,0	1,4				0,4	1,0	0,0	1,4	
<b>F. KOULUTUS</b>	<i>Kunta</i>	<i>Alue</i>	<i>Ero-tus</i>	<i>Alueen muutos vuoteen 2006</i>	<i>Kunta-keskus</i>	<i>Ero-tus</i>	<i>Seutu-kunta</i>	<i>Ero-tus</i>	<i>Suomi</i>	<i>Ero-tus</i>	<i>Suomen muutos vuoteen 2006</i>
Oppilaitosten ja yritysten välillä on kunnassa riittävästi yhteistyötä	1,5	0,3	1,2	1,0			0,8	0,7	0,1	1,4	0,2
Oppilaitokset kunnassa kannustavat riittävästi yrittäjyyteen	1,3	0,1	1,2	1,3			0,5	0,8	0,0	1,3	0,3
Kunta toimii aktiivisesti, jotta yritykset saavat ammattitaitoista työvoimaa	1,2	-0,1	1,3	1,6			0,2	1,0	-0,3	1,5	0,1
Yrittäjillä on kunnassa riittävästi mahdollisuuksia oman osaamisensa kehittämiseen	1,4	-0,1	1,5	1,5			0,0	1,4	-0,1	1,5	0,1
Yrittäjyyskasvatus on osa kunnan elinkeinopoliitikkaa	1,6	0,1	1,5				0,7	0,9	-0,2	1,8	
<b>G. JULKISTEN PALVELUIDEN JÄRJESTÄMINEN JA KUNNAN HANKINTAPOLITIikka</b>	<i>Kunta</i>	<i>Alue</i>	<i>Ero-tus</i>	<i>Alueen muutos vuoteen 2006</i>	<i>Kunta-keskus</i>	<i>Ero-tus</i>	<i>Seutu-kunta</i>	<i>Ero-tus</i>	<i>Suomi</i>	<i>Ero-tus</i>	<i>Suomen muutos vuoteen 2006</i>
Kunta on järjestänyt julkiset palvelut tehokkaasti ja laadukkaasti	1,3	0,3	1,0	0,8			0,7	0,6	0,1	1,2	0,0
Kunta antaa yrittäjille tasavertaisen mahdollisuuden tuottaa kunnan järjestämisvastuulla olevia palveluita	0,7	0,0	0,7	0,9			0,5	0,2	-0,3	1,0	0,1
Kunta tarjoaa paikallisille yrittäjille mahdollisuuden osallistua kaikkiin kunnan järjestämiin tarjouskilpailuihin	1,0	0,2	0,8	0,8			0,6	0,4	-0,1	1,1	0,1
Kunnan hankintapolitiikka tukee myös pk-yritysten kasvua ja kehittämistä	1,0	-0,2	1,2				0,2	0,8	-0,4	1,4	
Kunnan hankintaosaaminen on riittävällä tasolla.	0,6	-0,2	0,8				0,1	0,5	-0,5	1,1	
<b>H. INFRASTRUKTUURI</b>	<i>Kunta</i>	<i>Alue</i>	<i>Ero-tus</i>	<i>Alueen muutos vuoteen 2006</i>	<i>Kunta-keskus</i>	<i>Ero-tus</i>	<i>Seutu-kunta</i>	<i>Ero-tus</i>	<i>Suomi</i>	<i>Ero-tus</i>	<i>Suomen muutos vuoteen 2006</i>
Kunta on aktiivisesti huolehtinut yrittäjien tarvitsemista liikenne- ja tietoliikenneyhteyksistä	1,2	0,2	1,0	0,8			0,8	0,4	-0,1	1,3	0,2
Kunnan kaavoituksessa otetaan huomioon yrittäjien tarpeet	1,4	0,4	1,0	0,6			0,9	0,5	0,1	1,3	0,1
Kunta on huolehtinut yrittäjien tontti- ja tilatarpeista	1,4	0,3	1,1	0,7			0,7	0,7	0,1	1,3	0,0
Kunnallistekniikka on järjestetty yrittäjien kannalta tehokkaasti	1,5	0,5	1,0	0,6			0,9	0,6	0,3	1,2	0,1
Kunnan päätökset kunnallisveroprosentista tukevat yrittäjien toimintaa	1,1	-0,1	1,2	1,3			0,1	1,0	-0,1	1,2	0,1
Kunnan päätökset kiinteistöveron suuruudesta tukevat yrittäjien toimintaa	0,9	-0,2	1,1	1,3			-0,1	1,0	-0,2	1,1	0,2

<i>I. SEUDULLISEN KEHITTÄMISYHTIÖN TAI VASTAAVAN TOIMINTA</i>	<i>Kunta</i>	<i>Alue</i>	<i>Ero- tus</i>	<i>Alueen muutos vuoteen 2006</i>	<i>Kunta- keskus</i>	<i>Ero- tus</i>	<i>Seutu- kunta</i>	<i>Ero- tus</i>	<i>Suomi</i>	<i>Ero- tus</i>	<i>Suomen muutos vuoteen 2006</i>
Seudullisen kehittämissyhtiön tai vastaavan toiminta on yrittäjälähtöistä	1,4	0,3	1,1				0,7	0,7	0,2	1,2	
Seudullisen kehittämissyhtiön toiminta tunnetaan hyvin yrittäjien keskuudessa	1,1	-0,2	1,3				0,1	1,0	0,0	1,1	
Seudullinen kehittämissyhtiö toteuttaa tehokkaasti kuntien elinkeinopoliittisia tavoitteita	1,5	0,0	1,5				0,5	1,0	0,1	1,4	
Seudullinen kehittämissyhtiö on tiedottanut tavoitteistaan ja painopisteistään hyvin	1,4	-0,1	1,5				0,3	1,1	0,0	1,4	
<i>J. PÄÄTÖSTEN YRITYSVAIKUTUSTEN ARVIOINTI</i>	<i>Kunta</i>	<i>Alue</i>	<i>Ero- tus</i>	<i>Alueen muutos vuoteen 2006</i>	<i>Kunta- keskus</i>	<i>Ero- tus</i>	<i>Seutu- kunta</i>	<i>Ero- tus</i>	<i>Suomi</i>	<i>Ero- tus</i>	<i>Suomen muutos vuoteen 2006</i>
Kunta käyttää päätöksenteossään tehokkaasti sen oman elinkeinotoimen tietoja ja osaamista	1,5	0,1	1,4				0,7	0,8	0,0	1,5	
Kunta kuuntelee yrittäjiä tehdessään päätöksiä, jotka vaikuttavat yrityksiin	1,5	0,0	1,5				0,6	0,9	-0,1	1,6	
Kunnan virkamiesjohto ottaa yritysvaikutukset huomioon jo valmistellessaan päätöksiä	1,4	-0,1	1,5				0,4	1,0	-0,2	1,6	
Kunnanvaltuusto, kunnanhallitus ja eri lautakunnat ottavat yritysvaikutukset huomioon päätöksiä tehdessään	1,4	-0,1	1,5				0,5	0,9	-0,3	1,7	

luvut keskiarvoja

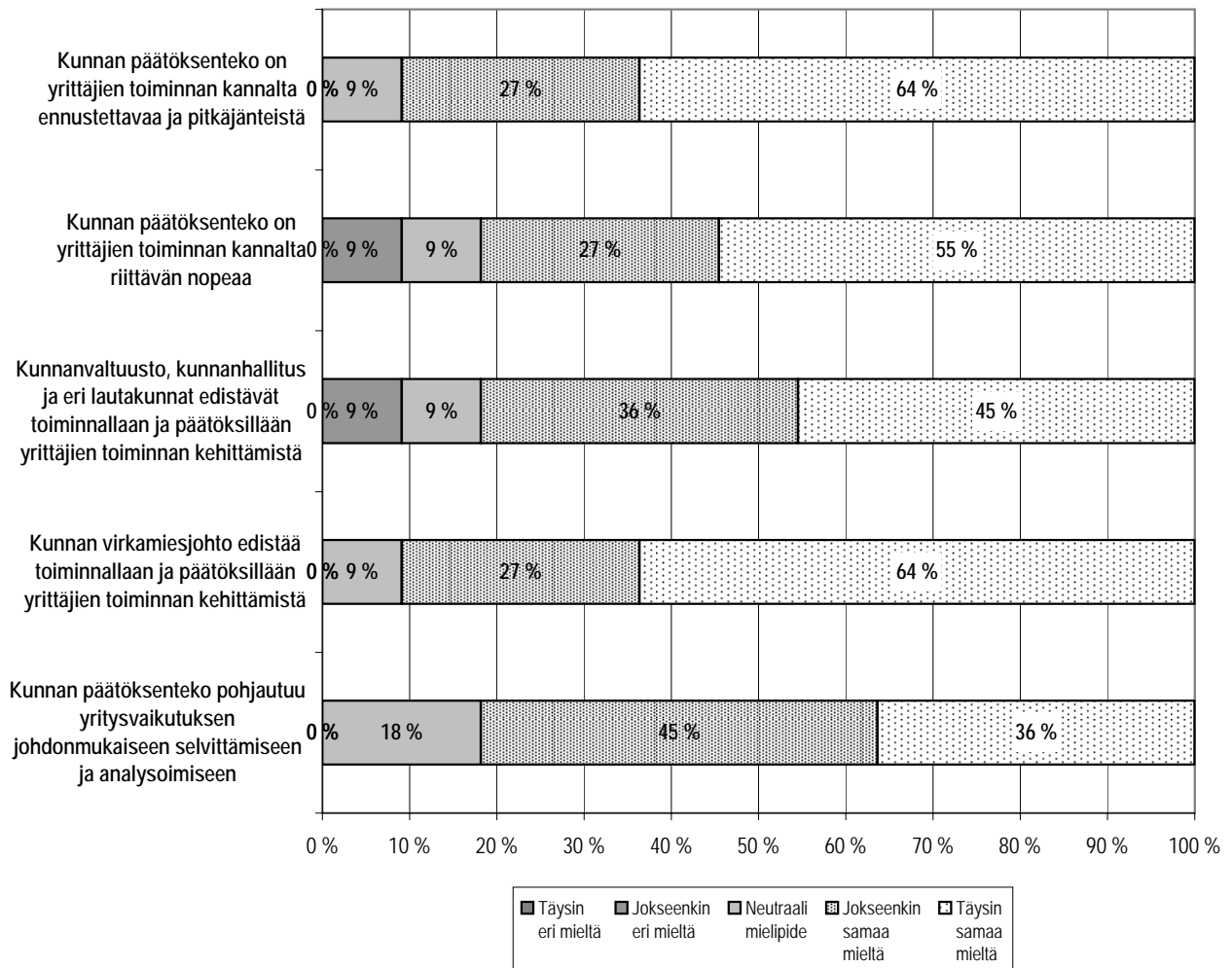
	Kunta	Alue	Ero-tus	Alueen muutos vuoteen 2006	Kunta-keskus	Ero-tus	Seutu-kunta	Ero-tus	Suomi	Ero-tus	Suomen muutos vuoteen 2006
KOKO AINEISTO	1,3	0,1	1,2	0,2			0,5	0,8	-0,1	1,4	0,1

A. YLEINEN ELINKEINOPOLITIIKKA	Kunta	Alue	Ero-tus	Alueen muutos vuoteen 2006	Kunta-keskus	Ero-tus	Seutu-kunta	Ero-tus	Suomi	Ero-tus	Suomen muutos vuoteen 2006
Kunnan ja yrittäjien välinen yhteistyö on hyvää	1,6	0,6	1,0	0,4			0,8	0,8	0,4	1,2	0,1
Kunta ja yrittäjät asettavat elinkeinopolitiikan tavoitteet yhdessä	1,5	0,3	1,2	1,0			0,7	0,8	0,0	1,5	0,3
Kunnan elinkeinopolitiikka tukee yritysten toimintaympäristön ja yritystoiminnan kehittämistä	1,4	0,4	1,0	0,7			0,7	0,7	0,3	1,1	0,3
Kunnassa on ajantasainen elinkeinopolitiittinen ohjelma	1,2	0,3	0,9	0,7			0,7	0,5	0,1	1,1	0,2
Kunta toteuttaa asetettuja elinkeinopolitiikan tavoitteita määrätietoisesti	1,4	0,0	1,4	1,5			0,5	0,9	0,0	1,4	0,2
Kunta seuraa järjestelmällisesti elinkeinopolitiikan tuloksia	1,7	0,1	1,6	1,6			0,6	1,1	0,0	1,7	0,2



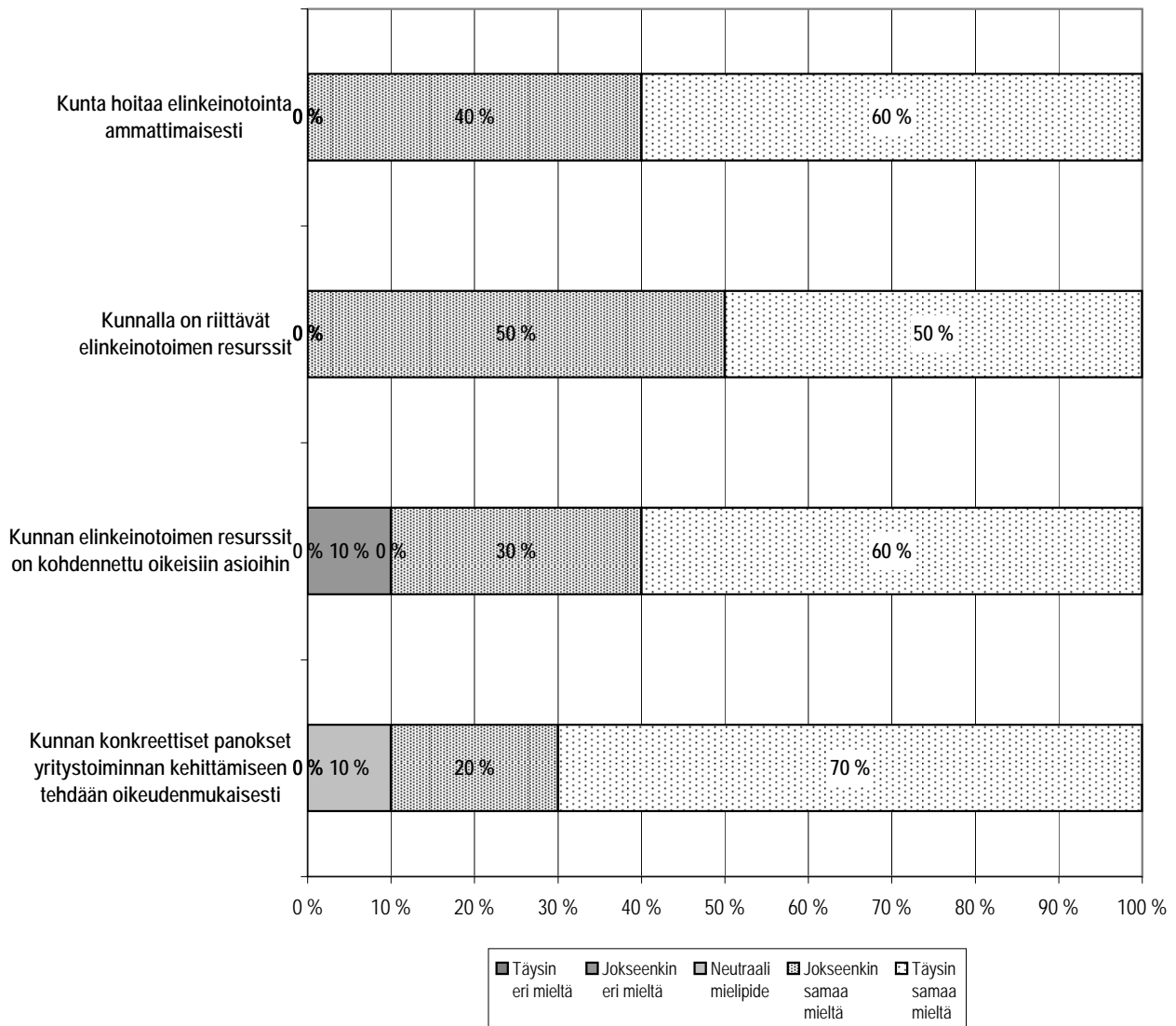
luvut keskiarvoja

B. KUNNAN PÄÄTÖKSENTEON YRITYSLÄHTÖISYYS	Kunta	Alue	Ero- tus	Alueen muutos vuoteen 2006	Kunta- keskus	Ero- tus	Seutu- kunta	Ero- tus	Suomi	Ero- tus	Suomen muutos vuoteen 2006
Kunnan päätöksenteko on yrittäjien toiminnan kannalta ennustettavaa ja pitkäjänteistä	1,5	0,1	1,4	1,5			0,3	1,2	-0,1	1,6	0,4
Kunnan päätöksenteko on yrittäjien toiminnan kannalta riittävän nopeaa	1,3	0,1	1,2	1,4			0,3	1,0	-0,3	1,6	0,2
Kunnanvaltuusto, kunnanhallitus ja eri lautakunnat edistävät toiminnallaan ja päätöksillään yrittäjien toiminnan kehittämistä	1,2	0,0	1,2	1,3			0,4	0,8	-0,2	1,4	0,2
Kunnan virkamiesjohto edistää toiminnallaan ja päätöksillään yrittäjien toiminnan kehittämistä	1,5	0,2	1,3	1,1			0,5	1,0	0,0	1,5	0,2
Kunnan päätöksenteko pohjautuu yritysvaikutuksen johdonmukaiseen selvittämiseen ja analysoimiseen	1,2	-0,2	1,4	1,6			0,2	1,0	-0,4	1,6	0,1



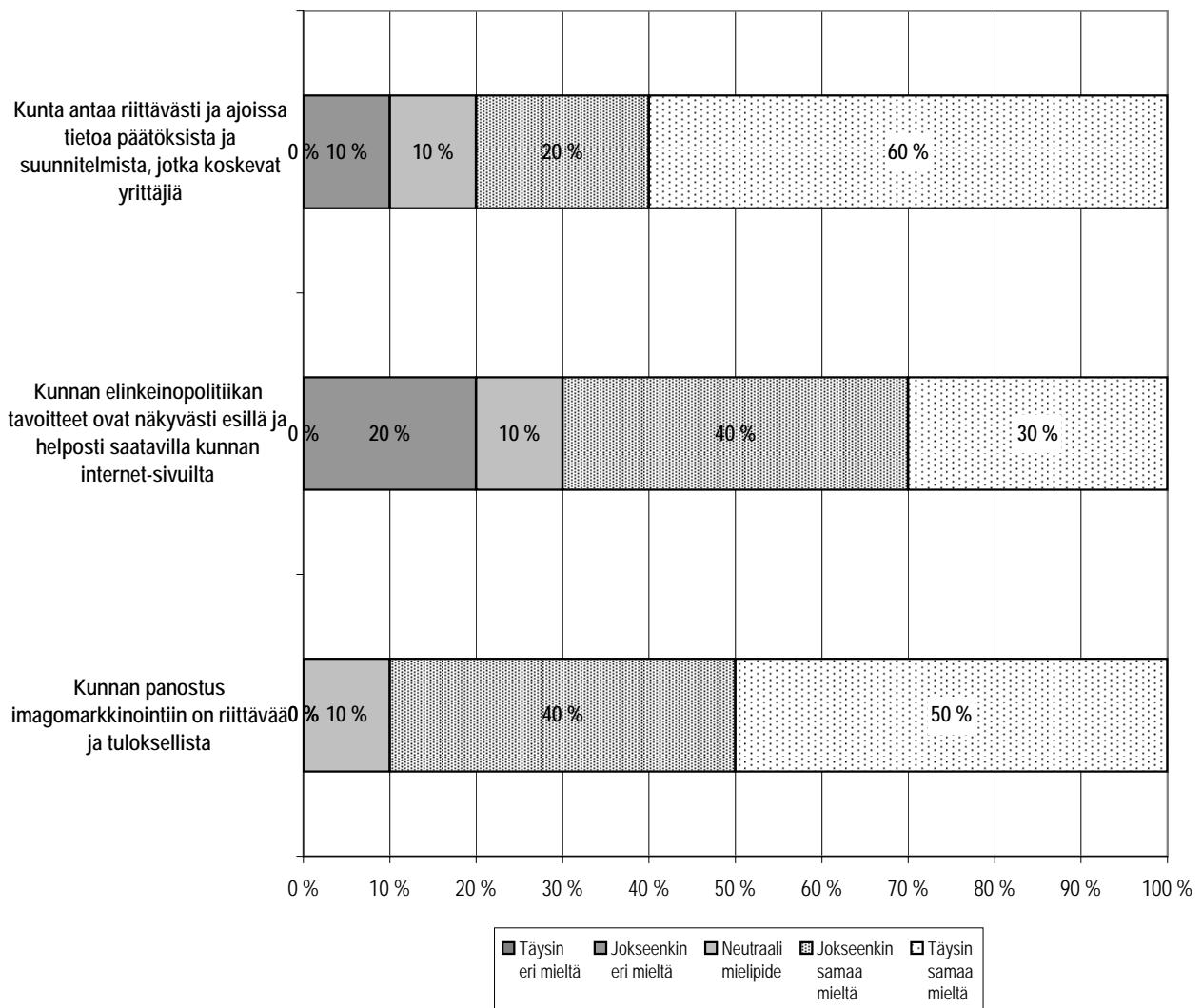
luvut keskiarvoja

C. ELINKEINOTOIMEN RESURSSIT	Kunta	Alue	Ero- tus	Alueen muutos vuoteen 2006	Kunta- keskus	Ero- tus	Seutu- kunta	Ero- tus	Suomi	Ero- tus	Suomen muutos vuoteen 2006
Kunta hoitaa elinkeinotointa ammattimaisesti	1,6	0,0	1,6	1,6			0,5	1,1	-0,1	1,7	0,2
Kunnalla on riittävät elinkeinotoimen resurssit	1,5	-0,1	1,6	1,7			0,2	1,3	-0,1	1,6	0,2
Kunnan elinkeinotoimen resurssit on kohdennettu oikeisiin asioihin	1,4	0,0	1,4	1,5			0,4	1,0	-0,2	1,6	0,2
Kunnan konkreettiset panokset yritystoiminnan kehittämiseen tehdään oikeudenmukaisesti	1,6	0,0	1,6	1,7			0,3	1,3	-0,1	1,7	



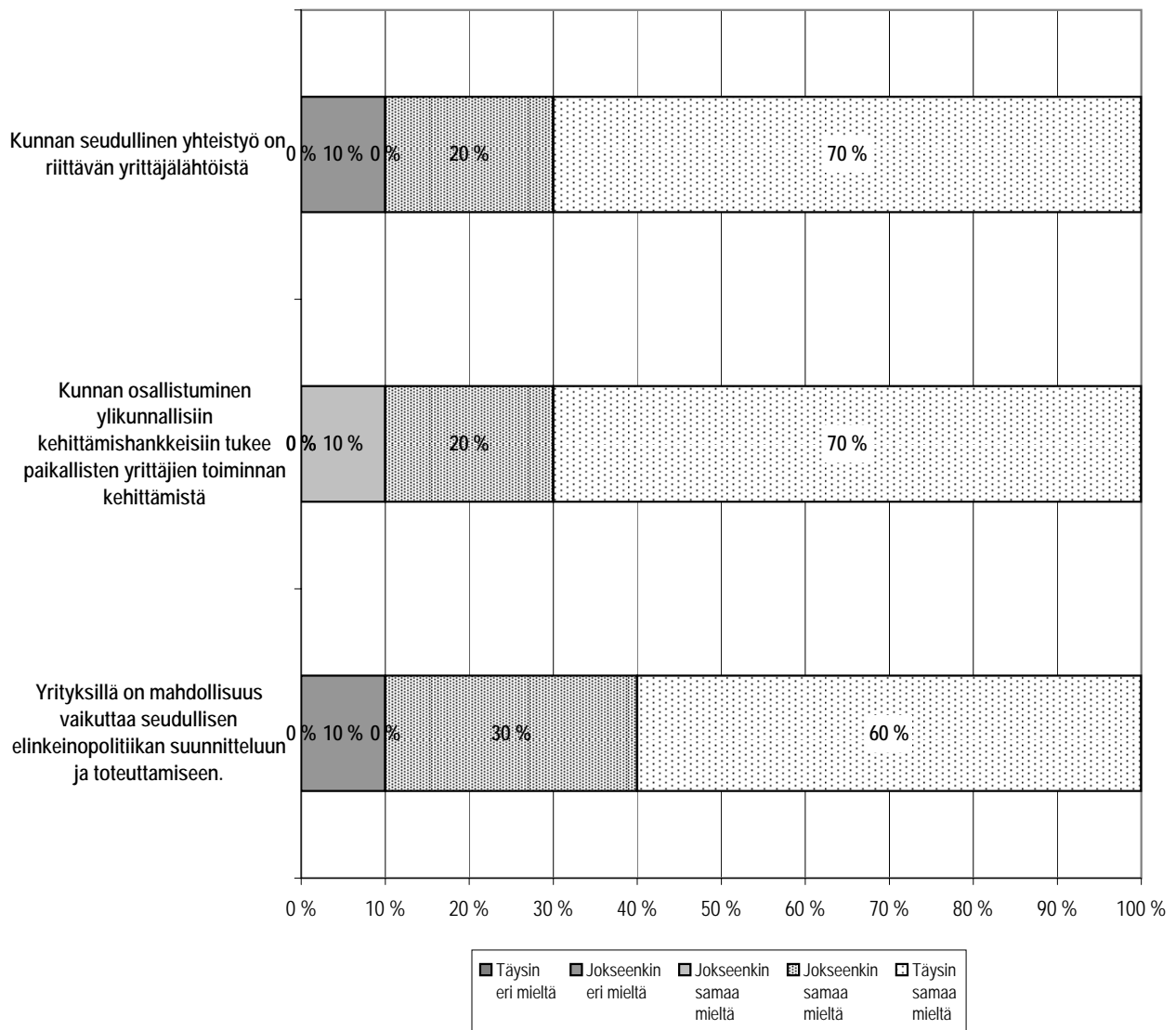
luvut keskiarvoja

<i>D. KUNNAN MARKKINOINTI, VIESTINTÄ JA TIEDOTTAMINEN</i>	<i>Kunta</i>	<i>Alue</i>	<i>Ero-tus</i>	<i>Alueen muutos vuoteen 2006</i>	<i>Kunta-keskus</i>	<i>Ero-tus</i>	<i>Seutu-kunta</i>	<i>Ero-tus</i>	<i>Suomi</i>	<i>Ero-tus</i>	<i>Suomen muutos vuoteen 2006</i>
Kunta antaa riittävästi ja ajoissa tietoa päätöksistä ja suunnitelmista, jotka koskevat yrittäjiä	1,3	-0,1	1,4	1,6			0,3	1,0	-0,2	1,5	0,2
Kunnan elinkeinopolitiikan tavoitteet ovat näkyvästi esillä ja helposti saatavilla kunnan internet-sivuilta	0,8	0,1	0,7	1,0			0,7	0,1	-0,1	0,9	0,1
Kunnan panostus imagomarkkinointiin on riittävä ja tuloksellista	1,4	-0,1	1,5	1,7			0,4	1,0	-0,2	1,6	0,2



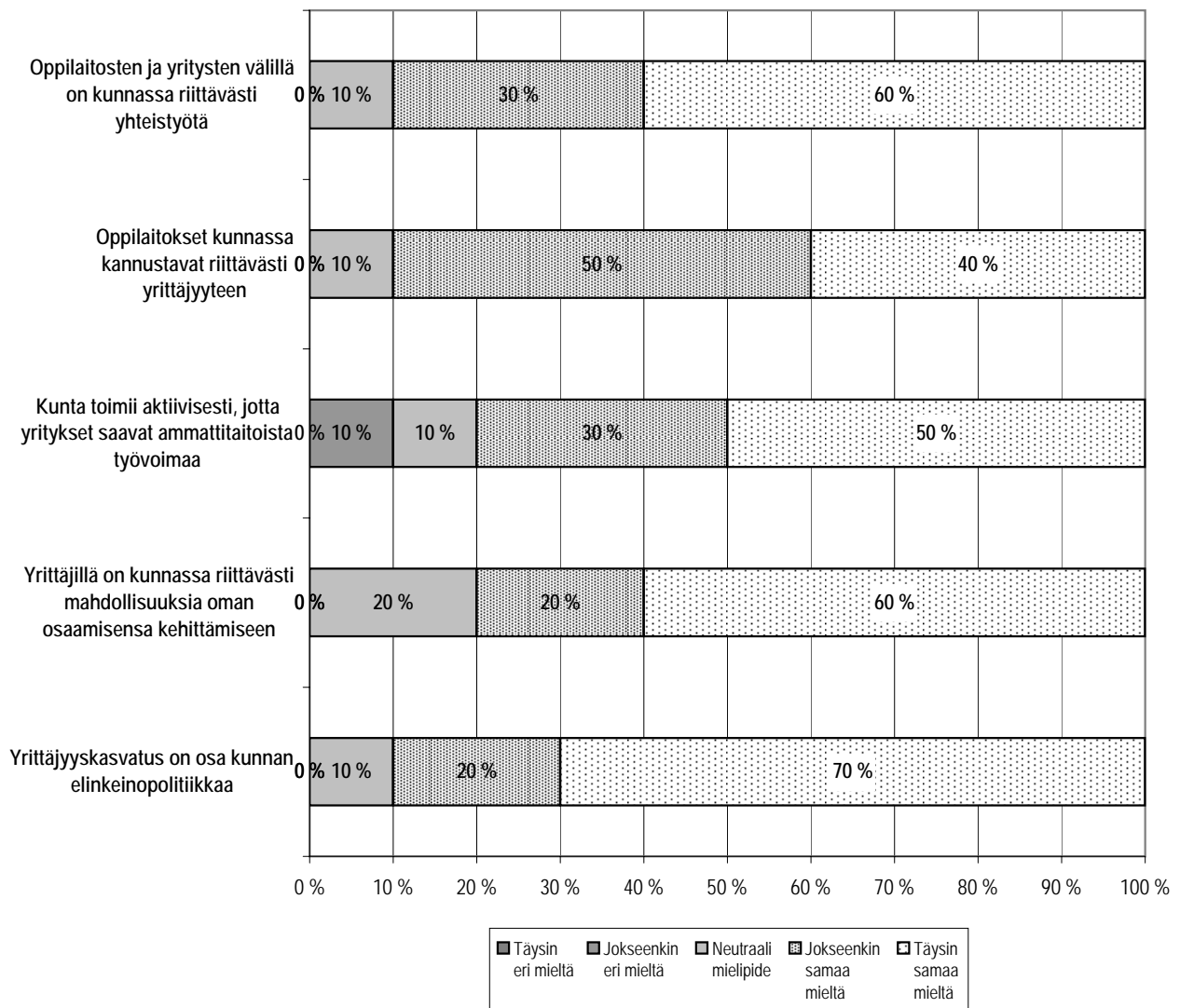
luvut keskiarvoja

E. KUNNAN YHTEISTYÖ SEUTUKUNNASSA JA MAAKUNNASSA	Kunta	Alue	Ero-tus	Alueen muutos vuoteen 2006	Kunta-keskus	Ero-tus	Seutu-kunta	Ero-tus	Suomi	Ero-tus	Suomen muutos vuoteen 2006
Kunnan seudullinen yhteistyö on riittävän yrittäjälähtöistä	1,5	0,2	1,3	1,3			0,7	0,8	-0,1	1,6	
Kunnan osallistuminen ylikunnallisiin kehittämishankkeisiin tukee paikallisten yrittäjien toiminnan kehittämistä	1,6	0,1	1,5	1,6			0,5	1,1	0,0	1,6	0,1
Yrityksillä on mahdollisuus vaikuttaa seudullisen elinkeinopolitiikan suunnitteluun ja toteuttamiseen.	1,4	0,0	1,4	1,5			0,4	1,0	0,0	1,4	



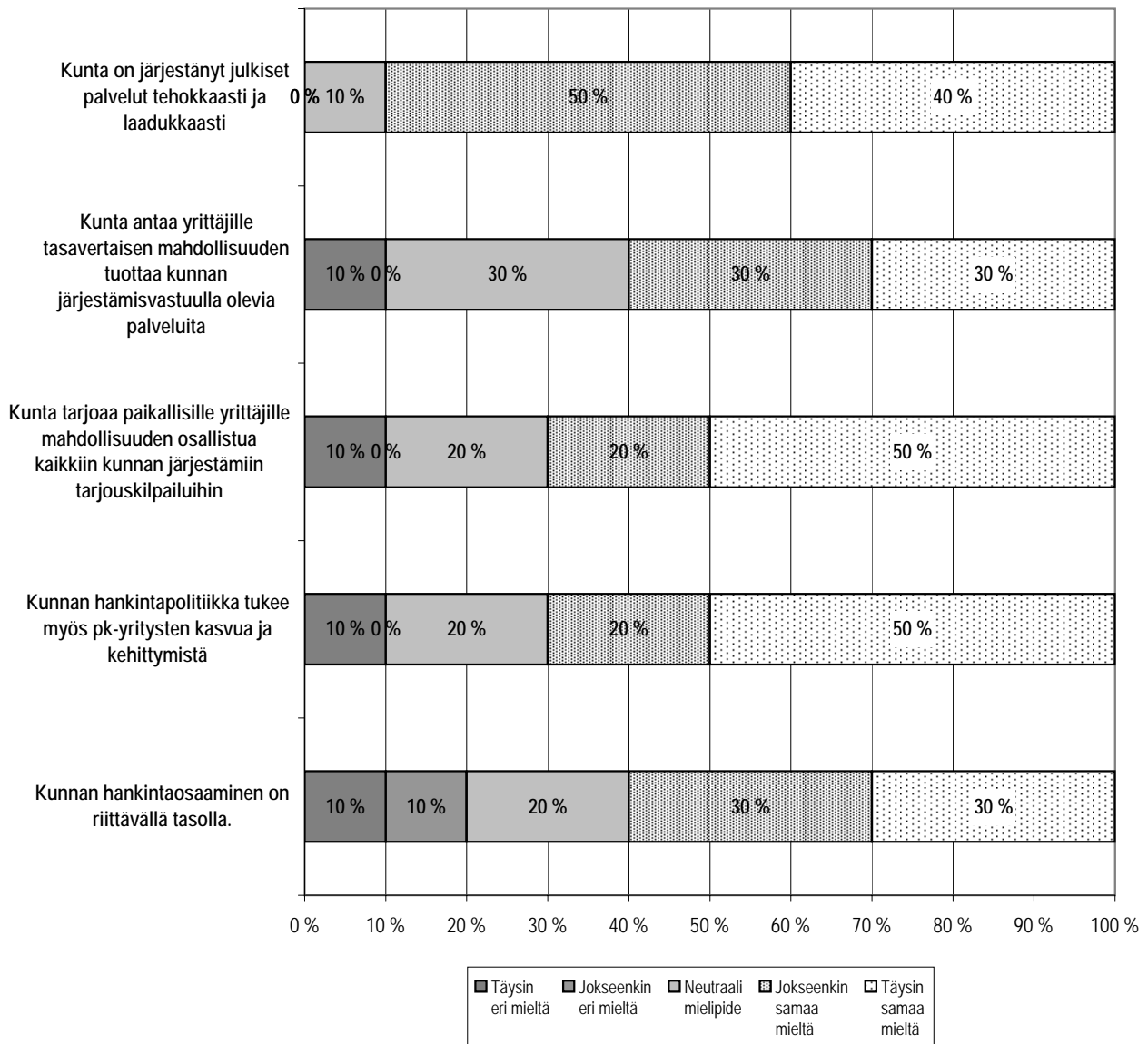
luvut keskiarvoja

F. KOULUTUS	Kunta	Alue	Ero- tus	Alueen muutos vuoteen 2006	Kunta- keskus	Ero- tus	Seutu- kunta	Ero- tus	Suomi	Ero- tus	Suomen muutos vuoteen 2006
Oppilaitosten ja yritysten välillä on kunnassa riittävästi yhteistyötä	1,5	0,3	1,2	1,0			0,8	0,7	0,1	1,4	0,2
Oppilaitokset kunnassa kannustavat riittävästi yrittäjyyteen	1,3	0,1	1,2	1,3			0,5	0,8	0,0	1,3	0,3
Kunta toimii aktiivisesti, jotta yritykset saavat ammattitaitoista työvoimaa	1,2	-0,1	1,3	1,6			0,2	1,0	-0,3	1,5	0,1
Yrittäjillä on kunnassa riittävästi mahdollisuuksia oman osaamisensa kehittämiseen	1,4	-0,1	1,5	1,5			0,0	1,4	-0,1	1,5	0,1
Yrittäjyyskasvatus on osa kunnan elinkeinopolitiikkaa	1,6	0,1	1,5	1,5			0,7	0,9	-0,2	1,8	

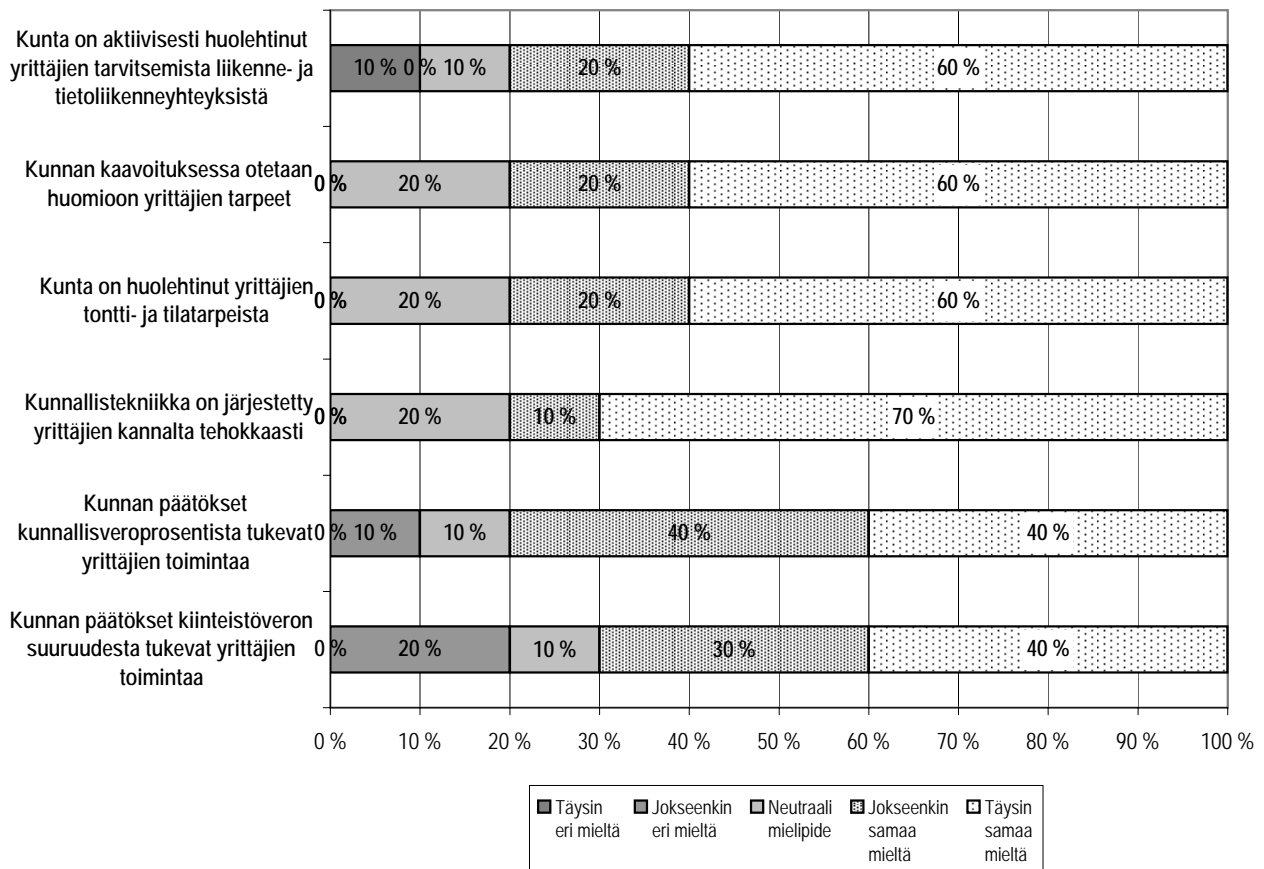


luvut keskiarvoja

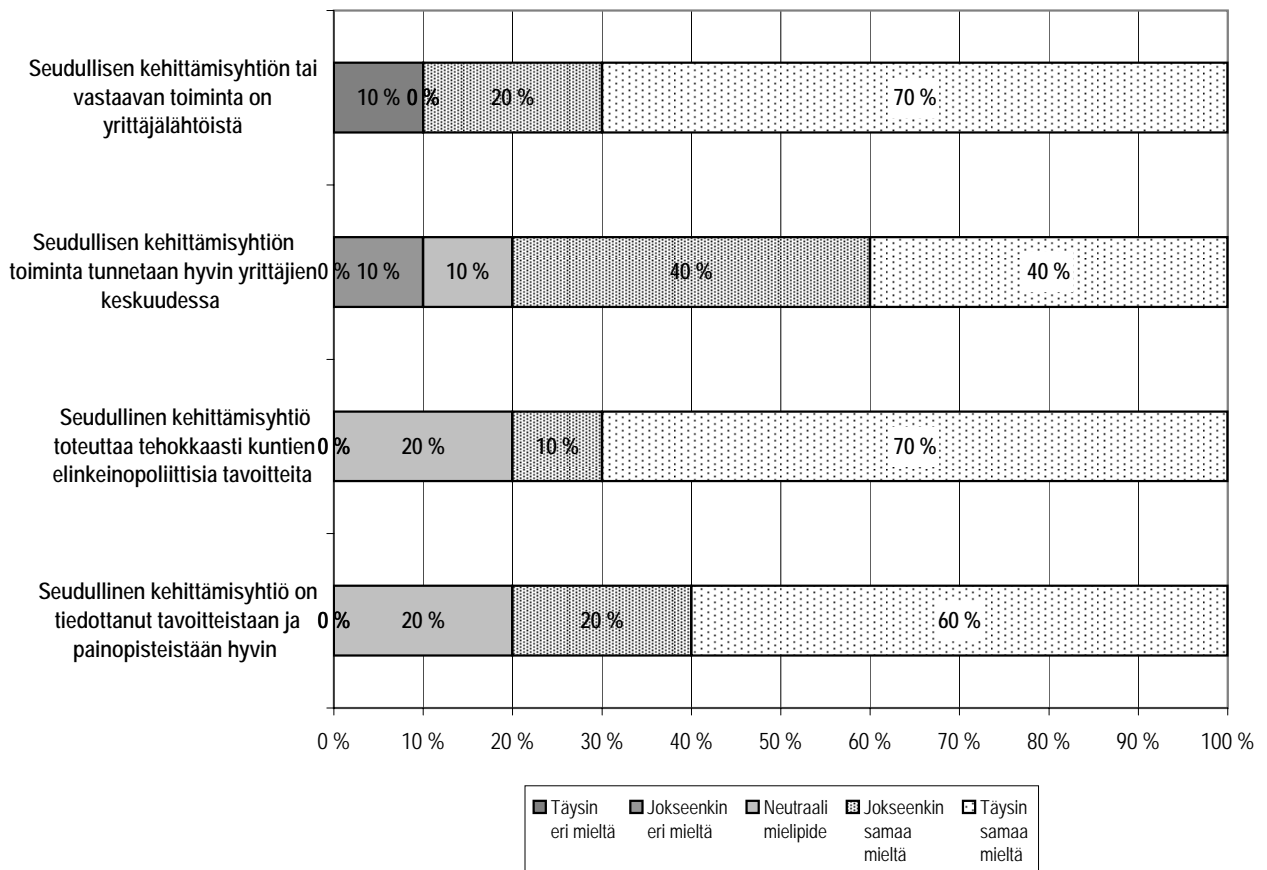
G. JULKISTEN PALVELUIDEN JÄRJESTÄMINEN JA KUNNAN HANKINTAPOLITIikka	Kunta	Alue	Ero-tus	Alueen muutos vuoteen 2006	Kunta-keskus	Ero-tus	Seutu-kunta	Ero-tus	Suomi	Ero-tus	Suomen muutos vuoteen 2006
Kunta on järjestänyt julkiset palvelut tehokkaasti ja laadukkaasti	1,3	0,3	1,0	0,8			0,7	0,6	0,1	1,2	0,0
Kunta antaa yrittäjille tasavertaisen mahdollisuuden tuottaa kunnan järjestämisvastuulla olevia palveluita	0,7	0,0	0,7	0,9			0,5	0,2	-0,3	1,0	0,1
Kunta tarjoaa paikallisille yrittäjille mahdollisuuden osallistua kaikkiin kunnan järjestämiin tarjouskilpailuihin	1,0	0,2	0,8	0,8			0,6	0,4	-0,1	1,1	0,1
Kunnan hankintapolitiikka tukee myös pk-yritysten kasvua ja kehittymistä	1,0	-0,2	1,2	1,5			0,2	0,8	-0,4	1,4	
Kunnan hankintaosaaminen on riittävällä tasolla.	0,6	-0,2	0,8	1,2			0,1	0,5	-0,5	1,1	



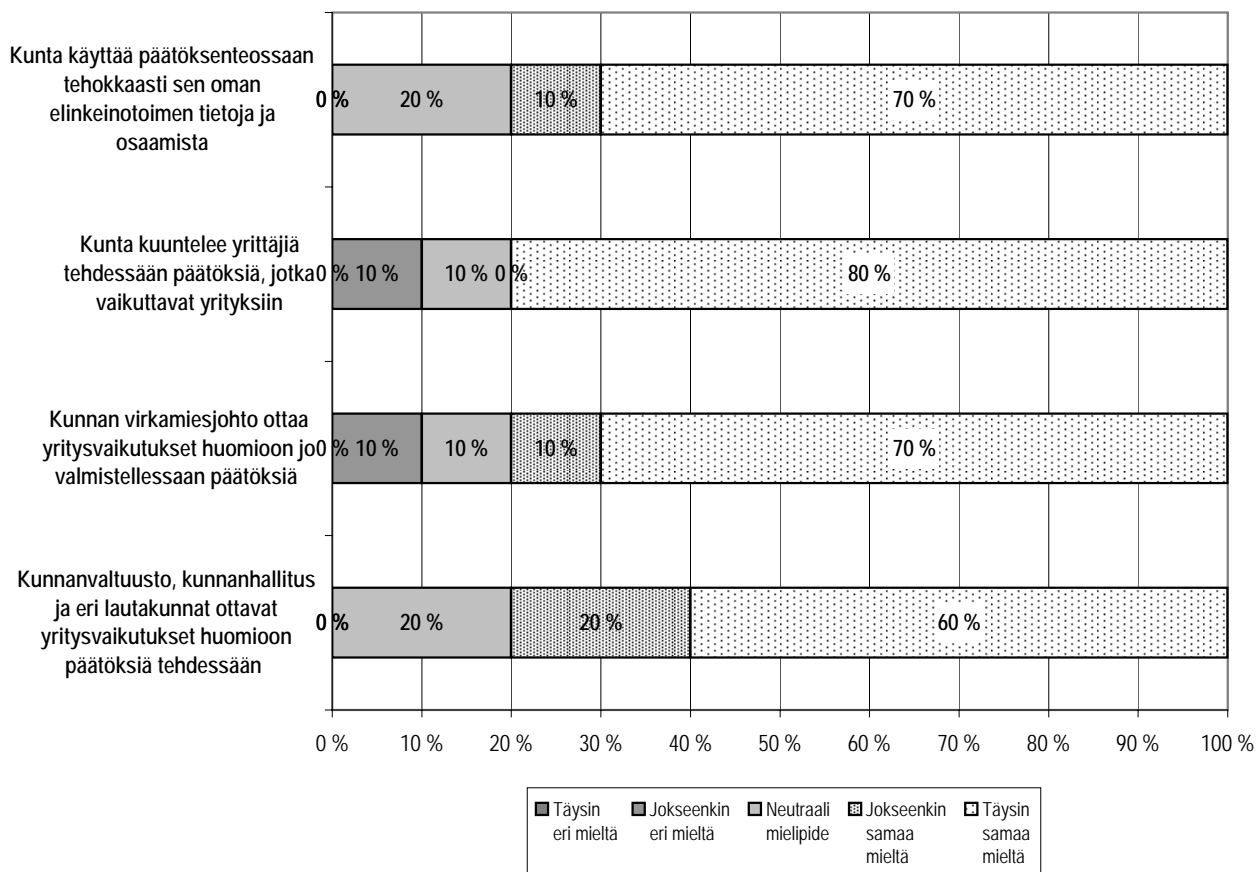
H. INFRASTRUKTUURI	Kunta	Alue	Ero-tus	Alueen muutos vuoteen 2006	Kunta-keskus	Ero-tus	Seutu-kunta	Ero-tus	Suomi	Ero-tus	Suomen muutos vuoteen 2006
Kunta on aktiivisesti huolehtinut yrittäjien tarvitsemista liikenne- ja tietoliikenneyhteyksistä	1,2	0,2	1,0	0,8			0,8	0,4	-0,1	1,3	0,2
Kunnan kaavoituksessa otetaan huomioon yrittäjien tarpeet	1,4	0,4	1,0	0,6			0,9	0,5	0,1	1,3	0,1
Kunta on huolehtinut yrittäjien tontti- ja tilatarpeista	1,4	0,3	1,1	0,7			0,7	0,7	0,1	1,3	0,0
Kunnallistekniikka on järjestetty yrittäjien kannalta tehokkaasti	1,5	0,5	1,0	0,6			0,9	0,6	0,3	1,2	0,1
Kunnan päätökset kunnallisveroprosentista tukevat yrittäjien toimintaa	1,1	-0,1	1,2	1,3			0,1	1,0	-0,1	1,2	0,1
Kunnan päätökset kiinteistöveron suuruudesta tukevat yrittäjien toimintaa	0,9	-0,2	1,1	1,3			-0,1	1,0	-0,2	1,1	0,2



I. SEUDULLISEN KEHITTÄMISYHTIÖN TAI VASTAAVAN TOIMINTA	Kunta	Alue	Ero-tus	Alueen muutos vuoteen 2006	Kunta-keskus	Ero-tus	Seutu-kunta	Ero-tus	Suomi	Ero-tus	Suomen muutos vuoteen 2006
Seudullisen kehittämissyhtiön tai vastaavan toiminta on yrittäjälähtöistä	1,4	0,3	1,1				0,7	0,7	0,2	1,2	
Seudullisen kehittämissyhtiön toiminta tunnetaan hyvin yrittäjien keskuudessa	1,1	-0,2	1,3				0,1	1,0	0,0	1,1	
Seudullinen kehittämissyhtiö toteuttaa tehokkaasti kuntien elinkeinopoliittisia tavoitteita	1,5	0,0	1,5				0,5	1,0	0,1	1,4	
Seudullinen kehittämissyhtiö on tiedottanut tavoitteistaan ja painopisteistään hyvin	1,4	-0,1	1,5				0,3	1,1	0,0	1,4	

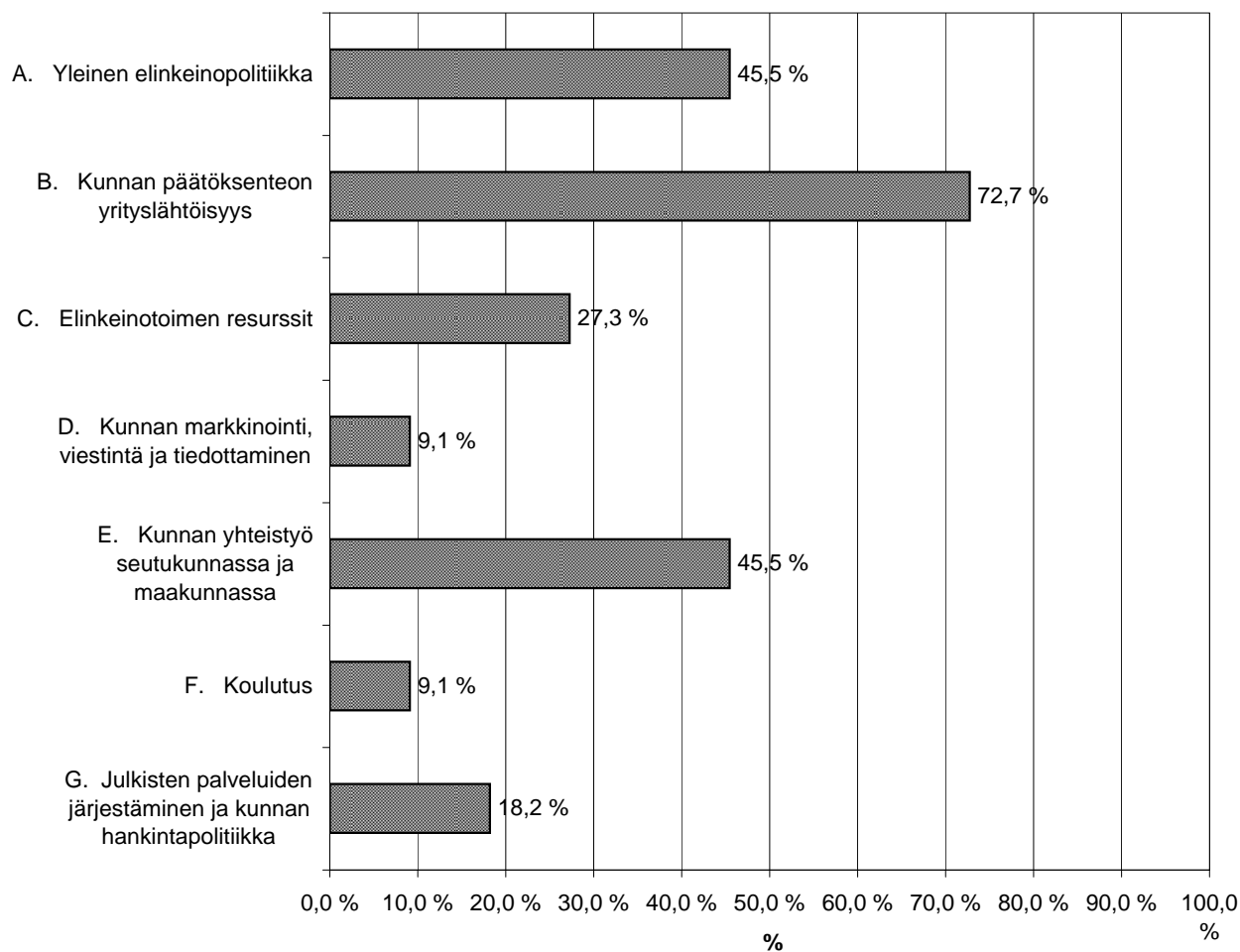


J. PÄÄTÖSTEN YRITYSVAIKUTUSTEN ARVIOINTI	Kunta	Alue	Ero-tus	Alueen muutos vuoteen 2006	Kunta-keskus	Ero-tus	Seutu-kunta	Ero-tus	Suomi	Ero-tus	Suomen muutos vuoteen 2006
Kunta käyttää päätöksenteossään tehokkaasti sen oman elinkeinotoimen tietoja ja osaamista	1,5	0,1	1,4				0,7	0,8	0,0	1,5	
Kunta kuuntelee yrittäjiä tehdessään päätöksiä, jotka vaikuttavat yrityksiin	1,5	0,0	1,5				0,6	0,9	-0,1	1,6	
Kunnan virkamiesjohto ottaa yritysvaikutukset huomioon jo valmistellessaan päätöksiä	1,4	-0,1	1,5				0,4	1,0	-0,2	1,6	
Kunnanvaltuusto, kunnanhallitus ja eri lautakunnat ottavat yritysvaikutukset huomioon päätöksiä tehdessään	1,4	-0,1	1,5				0,5	0,9	-0,3	1,7	



**KOLME TÄRKEINTÄ OSA-ALUETTA: MAININTOJEN LUKUMÄÄRÄ**

	%
A. Yleinen elinkeinopolitiikka	45,5 %
B. Kunnan päätöksenteon yrityslähtöisyys	72,7 %
C. Elinkeinoitoimen resurssit	27,3 %
D. Kunnan markkinointi, viestintä ja tiedottaminen	9,1 %
E. Kunnan yhteistyö seutukunnassa ja maakunnassa	45,5 %
F. Koulutus	9,1 %
G. Julkisten palveluiden järjestäminen ja kunnan hankintapolitiikka	18,2 %



**ALUEEN TOP 5 KUNNAT PISTEIDEN PERUSTEELLA**

	<b>Etelä-Pohjanmaan Yrittäjät ry</b>	<b>Pisteet</b>
1.	Alavuden Yrittäjät ry (3)	83
2.	Töysän Yrittäjät ry (32)	79
3.	Teuvan Yrittäjät ry (24)	65
4.	Ilmajoen Yrittäjät ry (5)	62
5.	Alajärven Yrittäjät ry (2)	61

**ALUEEN TOP 3 KUNNAT KYSYMYSRYHMITÄIN**

<b>A. Yleinen Elinkeinpolitiikka</b>	<b>keskiarvo</b>
Töysän Yrittäjät ry (32)	1,5
Alavuden Yrittäjät ry (3)	1,5
Teuvan Yrittäjät ry (24)	1,3
<b>B. Kunnan Päätöksenteon Yrityslähtöisyys</b>	<b>keskiarvo</b>
Alavuden Yrittäjät ry (3)	1,3
Töysän Yrittäjät ry (32)	1,3
Ilmajoen Yrittäjät ry (5)	0,5
<b>C. Elinkeinotoimen Resurssit</b>	<b>keskiarvo</b>
Alavuden Yrittäjät ry (3)	1,5
Töysän Yrittäjät ry (32)	1,3
Ilmajoen Yrittäjät ry (5)	0,7
<b>D. Kunnan Viestintä Ja Tiedottaminen</b>	<b>keskiarvo</b>
Töysän Yrittäjät ry (32)	1,4
Alavuden Yrittäjät ry (3)	1,2
Teuvan Yrittäjät ry (24)	1,0
<b>E. Kunnan Yhteistyö Seutukunnassa Ja Maal</b>	<b>keskiarvo</b>
Alavuden Yrittäjät ry (3)	1,5
Töysän Yrittäjät ry (32)	1,0
Seinäjoen Yrittäjät ry (21,22)	0,5
<b>F. Koulutus</b>	<b>keskiarvo</b>
Alavuden Yrittäjät ry (3)	1,4
Töysän Yrittäjät ry (32)	0,8
Ähtärin Yrittäjät ry (29)	0,6
<b>G. Julkisten palveluiden järjestäminen ja kun</b>	<b>keskiarvo</b>
Töysän Yrittäjät ry (32)	1,0
Alavuden Yrittäjät ry (3)	0,9
Useita kuntia	0,4
<b>H. Infrastrukturi</b>	<b>keskiarvo</b>
Alavuden Yrittäjät ry (3)	1,3
Töysän Yrittäjät ry (32)	1,1
Teuvan Yrittäjät ry (24)	0,6
<b>I. Seudullisen kehittämissyhtiön tai vastaavan</b>	<b>keskiarvo</b>
Alavuden Yrittäjät ry (3)	1,4
Töysän Yrittäjät ry (32)	0,7
Kauhajoen Yrittäjät ry (11)	Useita kuntia
<b>J. Päätösten yritysvaikutusten arviointi</b>	<b>keskiarvo</b>
Alavuden Yrittäjät ry (3)	1,5
Töysän Yrittäjät ry (32)	1,3
Ilmajoen Yrittäjät ry (5)	0,4



**AIKASARJAT**

**Kunta: Alavus**

	<b>Toimipaikat</b>		<b>Henkilöstö</b>		<b>Liikevaihto</b>
	kpl		henkilöä		EUR (1.000)
1993	433		1 452		135 246
1994	412	-5 %	1 393	-4 %	147 174 9 %
1995	408	-1 %	1 302	-7 %	133 326 -9 %
1996	428	5 %	1 333	2 %	144 843 9 %
1997	443	4 %	1 447	9 %	162 285 12 %
1998	444	0 %	1 532	6 %	169 619 5 %
1999	460	4 %	1 655	8 %	193 307 14 %
2000	464	1 %	1 696	2 %	198 922 3 %
2001	465	0 %	1 604	-5 %	180 947 -9 %
2002	468	1 %	1 529	-5 %	178 978 -1 %
2003	478	2 %	1 540	1 %	177 752 -1 %
2004	461	-4 %	1 442	-6 %	178 331 0 %
2005	462	0 %	1 433	-1 %	186 979 5 %
2006	494	7 %	1 526	6 %	202 298 8 %

Lähde: Tilastokeskus

## Liite 2

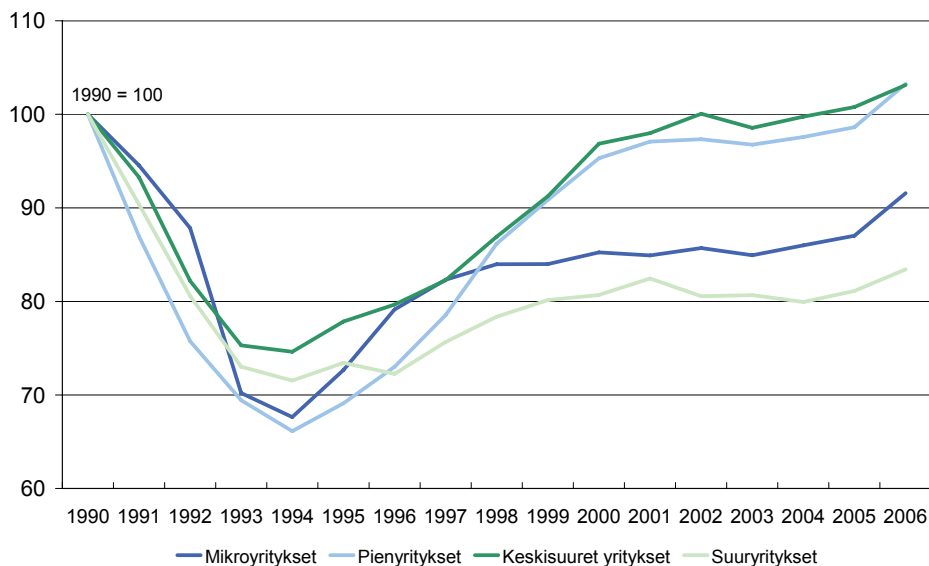
### Pk-yritykset kansantaloudessa<sup>1</sup>

Suomessa oli 250 378 yritystä vuonna 2006 Tilastokeskuksen yritys- ja toimipaikkarekisterin mukaan. Alle 10 henkilöä työllistävien mikroyritysten osuus koko yrityskannasta oli 93,2 prosenttia. Alle 250 henkilöä työllistävien pk-yritysten osuus oli puolestaan 99,8 prosenttia. Suomalaisten yritysten liikevaihto nousi vuonna 2006 noin 348 miljardiin euroon. Mikroyritysten osuus tästä oli 16 prosenttia. Koko pk-sektorin liikevaihto-osuus ylitti puolestaan 48 prosenttia.

Suomalaiset voittoa tavoittelevat yritykset (pl. maatalous) työllistivät vuonna 2006 yli 1 377 733 henkilöä kokopäisesti mitattuna. Mikroyritysten osuus tästä työllisten määrästä oli 25 prosenttia ja koko pk-sektorin 62 prosenttia.

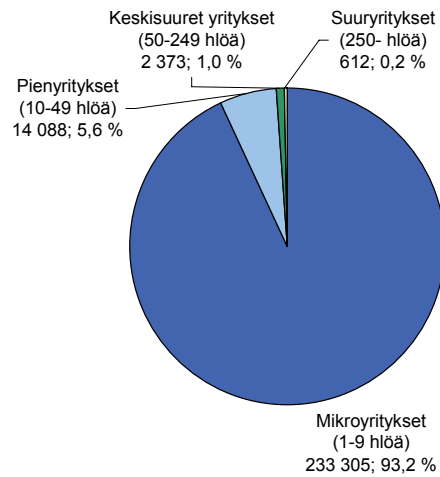
Pk-sektori on vastannut noin 80 prosentista yrityksissä vuoden 1994 jälkeen syntyneistä uusista työpaikoista – kahdesta kolmasosasta kaikista uusista työpaikoista. Kaikkein voimakkaimmin henkilöstö on lisääntynyt vuoden 1994 jälkeen pienissä, 10–49 henkilöä työllistävissä, yrityksissä – yhteensä 56 prosenttia. Keskisuuret yritykset ovat kasvattaneet henkilöstöään 38 prosentilla ja mikroyrityksetkin 35 prosentilla. Suurissa, yli 250 henkilöä työllistävissä, yrityksissä kumulatiivinen henkilöstön lisäys on jäänyt 17 prosenttiin.

**Kuva 1: Työllisten määrän kehitys erikokoisissa yrityksissä, indeksi 1990=100.**

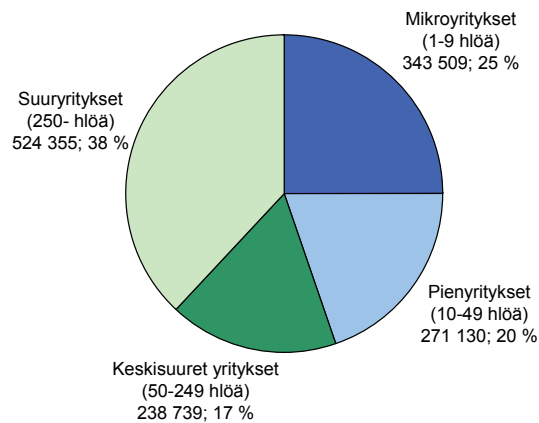


<sup>1</sup> Tilastokeskus, Yritys- ja toimipaikkarekisteri.

**Kuva 2: Yritysten määrän jakauma yritysten koon mukaan.**



**Kuva 3: Yritysten henkilöstön jakauma yritysten koon mukaan.**



**Kuva 4: Yritysten liikevaihdon jakauma yritysten koon mukaan.**

