



## **ESIPUHE**

*Suomen Yrittäjät ja Finnvera Oyj tekevät yhteistyössä pienten ja keskisuurten yritysten toimintaa ja taloudellista toimintaympäristöä kuvaavan Pk-yritysbarometrin kaksi kertaa vuodessa. Barometri julkistetaan sekä valtakunnallisena että alueellisina raportteina. Valtakunnallisessa raportissa tuloksia käsitellään koko pk-sektorin näkökulmasta ja myös päätoimialoittain teollisuuteen, rakentamiseen, kauppaan ja palveluihin jaoteltuna. Alueraporteissa kehitystä verrataan erityisesti kyseisen alueen yritysten ja koko maan välillä.*

*Syksyn 2009 Pk-yritysbarometri perustuu 3850 pk-yrityksen vastauksiin. Se kuvaa siten kattavasti suomalaisten pk-yritysten käsityksiä taloudellisen toimintaympäristön muutoksista ja yritysten liiketoimintaan ja kehitysnäkymiin vaikuttavista tekijöistä. Barometrin kyky ennakoida talouden suhdannekäänteitä on ollut varsin hyvä.*

*Tässä raportissa tarkastellaan pk-yritysten suhdanneodotuksia lähimmän 12 kuukauden aikana sekä yleistä elinkeinoilmastoa. Lisäksi tarkastellaan yritysten rahoitustilannetta, kasvuhakuisuutta sekä yritysten kehittämistarpeita ja -esteitä.*

*Yritysten maksuvalmius ja luottomarkkinoiden toimivuus ovat ajankohtaisia, kriittisiä kysymyksiä. Samaan aikaan haetaan merkkejä talouden tilan kohenemisestä. Entä kuinka pk-yritykset pystyvät sopeuttamaan toimintaansa nykyisissä talouskriisin oloissa? Näihin kysymyksiin haetaan vastausta tässä barometrissa.*

*Helsingissä 2.9.2009*

*Jussi Järventaus  
toimitusjohtaja  
Suomen Yrittäjät*

*Pauli Heikkilä  
toimitusjohtaja  
Finnvera Oyj*



## SISÄLTÖ

TIIVISTELMÄ .....	3
JOHDANTO.....	4
AINEISTO.....	5
1 Keski-Suomen ja koko maan yritykset.....	7
2 Yritykset ja työllisyys .....	8
3 Pk-yritysten suhdannenäkymät.....	9
3.1 Yleiset suhdannenäkymät.....	9
3.2 Suhdannenäkymät osatekijöittäin .....	10
4 Pk-yritysten kehittämistarpeet.....	11
5 Pk-yritysten kehittämisen pahimmat esteet .....	12
6 Pk-yritysten työllistämisen esteet.....	15
7 Sopeuttamistoimet suhdannetilanteen vuoksi .....	16
8 Elinkeinoilmasto .....	17
9 Pk-yritysten kasvuhakuisuus.....	19
10 Sukupolven- tai omistajanvaihdokset .....	20
11 Yrittäjyysilmapiiri .....	21
12 Pk-yritysten rahoitus.....	22
13 Maksuvaikeudet ja -järjestelyt.....	26

Finnveran yhteystiedot

Suomen Yrittäjien yhteystiedot

## TIIVISTELMÄ

**Suhdannenäkymät.** Pk-yritykset odottavat suhdanteiden heikkenevän lähimmän vuoden aikana Keski-Suomessa ja koko maassa. Alueen pk-yritysten yleiset suhdannenäkymät ovat nyt heikommat kuin koko maan pk-yrityksillä keskimäärin. Kevään 2009 tilanteeseen verrattuna ovat Keski-Suomessa suhdannenäkymät hieman laskeneet. Sen sijaan koko maassa suhdannenäkymät ovat nousseet.

Koko maan ja alueen pk-yritysten suhdannenäkymät ovat seuraavan vuoden kuluttua lähes kaikkien osatekijöiden suhteen positiivisemmat kevääseen 2009 verrattuna. Koko maan ja Keski-Suomen pk-yritysten suhdannenäkymät ovat seuraavan vuoden kuluttua useiden osatekijöiden suhteen kuitenkin edelleen negatiivisia.

Keski-Suomessa toimivat pk-yritykset odottavat työllisyyden nyt heikkenevän seuraavan vuoden aikana. Henkilökunnan määrän suhdannenäkymiä kuvaava saldoluku on alueella edelleen heikompi kuin koko maassa keskimäärin. Henkilökunnan määrän suhdannenäkymät ovat alueella ja koko maassa korkeammalla tasolla kuin keväällä 2009.

Koko maan ja alueen pk-yrityksistä hieman yli kolmasosa on jo sopeuttanut toimintaansa suhdannetilanteen vuoksi. Lisäksi noin kymmenesosa koko maan ja alueen pk-yrityksistä suunnittelee toimintansa sopeuttamista.

**Kehittämisen esteet.** Keski-Suomen pk-yritysten kehittämisen pahimpia esteitä ovat edelleen yleiseen suhdanteeseen/maailmantilanteeseen liittyvät tekijät, kilpailutilanne sekä resurssitekijät. Rahoitukseen liittyvät tekijät ovat kehittämisen pahimpana esteenä 5 prosentilla Keski-Suomen pk-yrityksistä. Keski-Suomessa toimivat pk-yritykset kokevat rahoituksen olevan hieman pienempi kehittämisen este kuin koko maan pk-yritykset.

**Työllistämisen esteet.** Keski-Suomen pk-yrityksillä työllistämisen suurin este on kysynnän riittämättömyys tai epävakaisuus ja toiseksi suurin este on työvoiman saatavuus. Nämä kaksi tekijää koettiin suurimmiksi esteiksi myös koko maan tasolla. 41 prosentilla alueen pk-yrityksistä ja 37 prosentilla koko maan pk-yrityksistä ei ole tarvetta työllistää.

**Rahoitus.** Keski-Suomen ja koko maan yrityksistä hieman vajaa kolmasosa oli ottanut ulkopuolista rahoitusta viimeisten 12 kuukauden aikana. Koko maassa ja alueella toimivista pk-yrityksistä noin joka neljäs aikoo ottaa ulkopuolista rahoitusta seuraavan vuoden aikana. Finnveran suhdannelainaa / -takausta aikoo näistä yrityksistä hakea koko maan osalta 37 prosenttia ja alueella 35 prosenttia.

Hieman yli kolmasosa koko maan ja alueen rahoitusta ottaneista pk-yrityksistä kokee, että rahoitusmarkkinat ovat heijastuneet rahoitusehtoihin melko tai erittäin paljon. Vajaa viidesosa koko maan ja alueen pk-yrityksistä puolestaan ilmoittaa, että rahoitusmarkkinoiden muutokset / ongelmat eivät ole heijastuneet lainkaan rahoitusehtoihin. Alueella koetaan kokonaisuudessaan rahoitusmarkkinoiden muutoksilla / ongelmilla olleen hieman harvemmin ja vähemmän vaikutusta rahoitusehtoihin kuin koko maassa keskimäärin.

Suurin osa sekä alueen että koko maan pk-yrityksistä ilmoittaa, että yrityksessä ei ole ollut tarvetta rahoituksen vakauttamiselle.

**Maksuvaikeudet ja -järjestelyt.** Hieman vajaa viidesosa koko maan ja alueen pk-yrityksistä ilmoittaa yrityksellä olleen maksuvaikeuksia viimeisen kolmen kuukauden aikana. Yli puolet koko maan ja alueen pk-yrityksistä lisäksi ilmoittaa, että asiakkailta / kumppaneilla on ollut maksuvaikeuksia viimeisen kolmen kuukauden aikana. Asiakkailta / kumppaneilla on ollut hieman useammin maksuvaikeuksia Keski-Suomessa kuin koko maassa keskimäärin.

Kymmenesosa koko maan ja hieman vajaa kymmenesosa alueen pk-yrityksistä ilmoittaa, että maksujärjestelyihin on ollut tarvetta verottajan kanssa viimeisen kuuden kuukauden aikana.

## JOHDANTO

Tässä pk-yritysten näkymiä käsittelevässä tutkimuksessa on selvitetty suomalaisten pk-yritysten (alle 250 henkeä työllistävien yritysten) mielikuvia yleisestä suhdannekehityksestä ja oman yrityksen taloudellisesta kehityksestä. Lisäksi on tiedusteltu mm. yrityksen kehittämiseen, kasvuun, työllistämiseen ja rahoittamiseen liittyvistä rakenteellisista tekijöistä.

Tutkimuksen kohderyhmänä ovat suomalaiset pk-yritykset. Otantalähteenä on käytetty Tilastokeskuksen toimialaluokitusta TOL 2002 sekä Fonecta ProFinder -yritysrekisteriä, josta otanta on tehty kiintiöidyllä satunnaisotannalla. Otoksessa on kiintiöity yritysten toimiala, kokoluokka ja sijainti. Vastaaajajoukko on 3850 kohderyhmän vaatimukset täyttävää yritystä.

Tutkimusaineisto on kerätty internet- ja puhelinkyselyinä kesä-heinäkuussa 2009. Raportin luvussa "Aineisto" on esitetty taustatietojakaumat alueen haastatelluista yrityksistä. Tutkimuksen on tehnyt Innolink Research Oy Suomen Yrittäjien ja Finnvera Oyj:n toimeksiannosta.

Tutkimusprojektista ovat vastanneet Innolink Research Oy:ssä tutkimusjohtaja Mikko Kesä, viestintäpäällikkö Etta Partanen ja tutkimuspäällikkö Katri Ahtiainen sekä Suomen Yrittäjissä ekonomisti Harri Hietala ja Finnvera Oyj:ssä apulaisjohtaja Tuomo Holopainen.

1) Raportin alueelliset viittaukset tarkoittavat pääsääntöisesti sivulla 6 olevan kartan mukaista aluejakoa. Uudellamaalla ja Itä-Uudellamaalla maakuntajaosta on poikettu (Helsinki, muu Pääkaupunkiseutu ja muu Uusimaa).

2) Helsingin, Pääkaupunkiseudun ja Uudenmaan aikasarjoissa ja kuvioissa olevat luvut ovat vuoden 1999 syksyyn asti koko Uudenmaan alueen lukuja. Pohjanmaan raportissa luvut ovat vuoden 2006 syksyyn asti Etelä-Pohjanmaan ja Pohjanmaan rannikon yhteisiä lukuja.

3) Tutkimustuloksissa esiintyy muutamissa kohdissa käsite 'saldoluku'. Se kuvaa kyseisten kysymysten kohdalla positiivisista ja negatiivisista vastauksista laskettua prosenttilukujen erotusta.

Esimerkiksi: Pk-yritysten yleiset suhdannenäkymät seuraavan vuoden aikana

paranee 39 %, huononee 9 %  $\Rightarrow$  saldoluku = + 30 %

## AINEISTO

Seuraavassa taulukossa on esitetty painottamattomat taustatietojakaumat haastatelluista yrityksistä. Tutkimustuloksissa aineisto on painotettu vastaamaan yritysten todellista toimiala- ja aluejakaumaa. Painotettua otoskokoa käytetään laskentaperusteena, koska tällöin otoksen perusteella lasketut tulokset voidaan yleistää koskemaan koko tutkimuskohteena olevaa pk-sektoria.

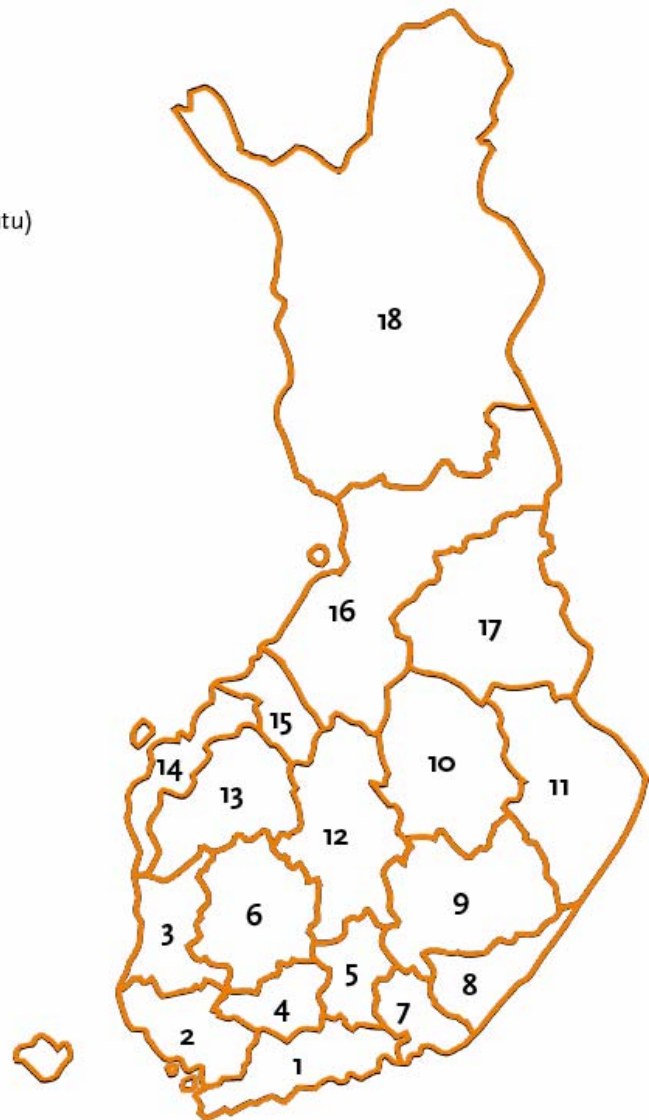
### TAUSTATIETOJA ALUEELTA HAASTATELLUISTA YRITYKSISTÄ:

#### PK-YRITYSBAROMETRI 2/2009 - Aineiston rakenne -

		n=	%
ALUE	KESKI-SUOMI	227	5
PÄÄTOIMIALA	Teollisuus (TOL: D)	56	25
	Rakentaminen (TOL: F)	27	12
	Kauppa (TOL: G)	50	22
	Palvelut (TOL:H, I, K, O)	94	41
HENKILÖKUNNAN MÄÄRÄ	Alle 5 henkilöä	115	51
	5 - 9 henkilöä	46	20
	10 - 19 henkilöä	35	16
	20 - 49 henkilöä	18	8
	50+ henkilöä	12	5
LIIKEVAIHTO VUONNA 2008	Alle 0,20 milj. euroa	61	27
	0,20 - 0,49 milj. euroa	47	21
	0,50 - 1,49 milj. euroa	27	12
	1,50+ milj. euroa	57	25
	Ei vastattu	35	15
YRITYKSEN KASVUHAKUISUUS	Voimakkaasti kasvuhakuinen	18	8
	Kasvaa mahdollisuuksien mukaan	58	26
	Pyrkii säilyttämään asemansa	94	43
	Ei kasvutavoitetta	41	19
	Toiminta loppuu seuraavan vuoden aikana	10	5
YRITYKSELLÄ VIENTITOIMINTAA	Ei	167	77
	Kyllä, vie itse suoraan	29	13
	Kyllä, tuotteita viedä osana toisen yrityksen tuotekokonaisuutta	25	12
YRITYKSEN PERUSTAMISVUOSI	- 1997	192	85
	1998 – 2002	21	9
	2003 -	14	6
VASTAAJAN ASEMA	Yrittäjä	169	75
	Palkattu toimitusjohtaja	32	14
	Muut	23	10

## Pk-yrittysbarometrin aluejako

1. Uusimaa, erilliset raportit:
  - Helsinki
  - Pääkaupunkiseutu (pl. Helsinki)
  - Uusimaa (pl. Helsinki ja Pääkaupunkiseutu)
2. Varsinais-Suomi
3. Satakunta
4. Kanta-Häme
5. Päijät-Häme
6. Pirkanmaa
7. Kymenlaakso
8. Etelä-Karjala
9. Etelä-Savo
10. Pohjois-Savo
11. Pohjois-Karjala
12. Keski-Suomi
13. Etelä-Pohjanmaa
14. Pohjanmaa
15. Keski-Pohjanmaa
16. Pohjois-Pohjanmaa
17. Kainuu
18. Lappi

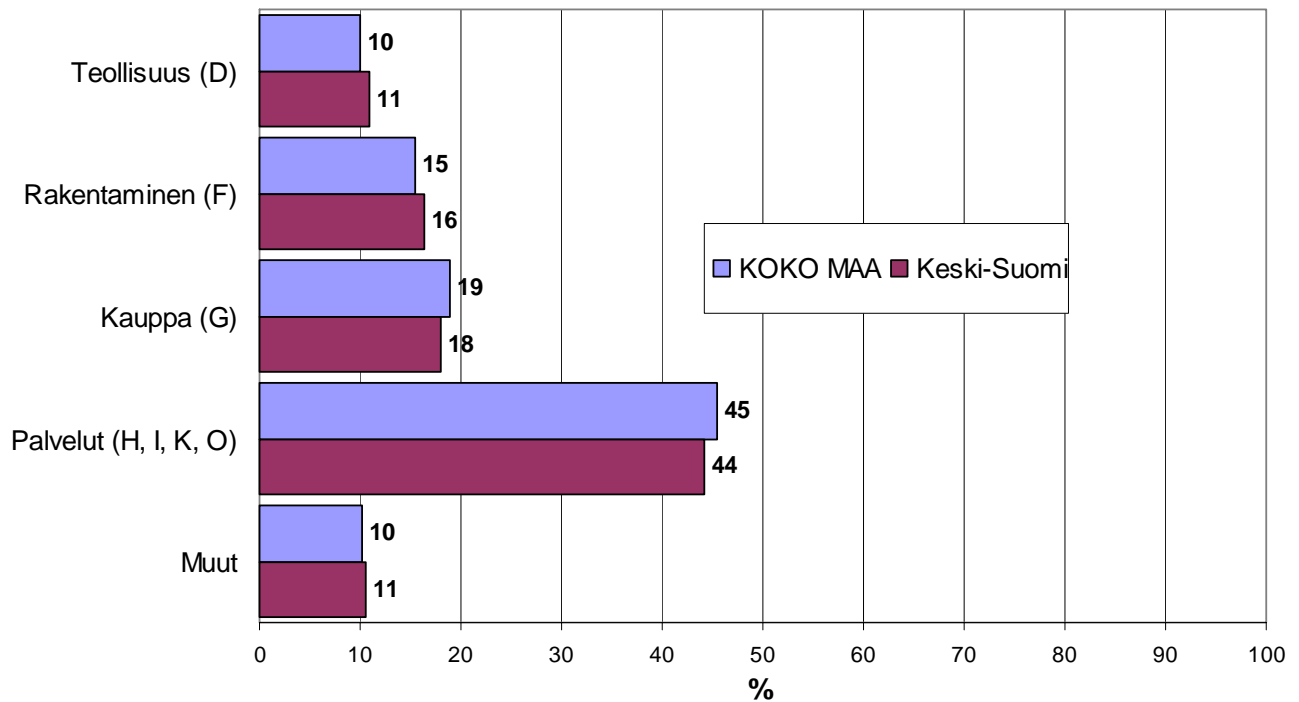


# Tutkimustulokset

## 1 Keski-Suomen ja koko maan yritykset

Suomessa oli 252 658 yritystä vuonna 2007.<sup>1</sup> Näistä yrityksistä noin 11 212 toimi Keski-Suomessa. Keski-Suomessa on kaupan ja palvelualojen yrityksiä suhteellisesti aavistuksen vähemmän ja teollisuuden sekä rakennusalan yrityksiä suhteellisesti hiukan enemmän kuin koko maassa keskimäärin.

### 1. YRITYSTEN OSUUDET ERI TOIMIALOILLA



Toimialan nimen jäljessä on suluisia Tilastokeskuksen toimialaluokituksen (TOL 2002) mukainen toimialanumero.

<sup>1</sup> Lähde: Tilastokeskus: Yritys- ja toimipaikkarekisteri

## 2 Yritykset ja työllisyys

Keski-Suomen maakunnassa työskenteli vuonna 2008 noin 118 000 työntekijää<sup>2</sup>. Työttömyysaste oli vuonna 2007 Tilastokeskuksen työvoimatiedustelun mukaan koko maassa 6,4 % ja Keski-Suomessa 8,1%.

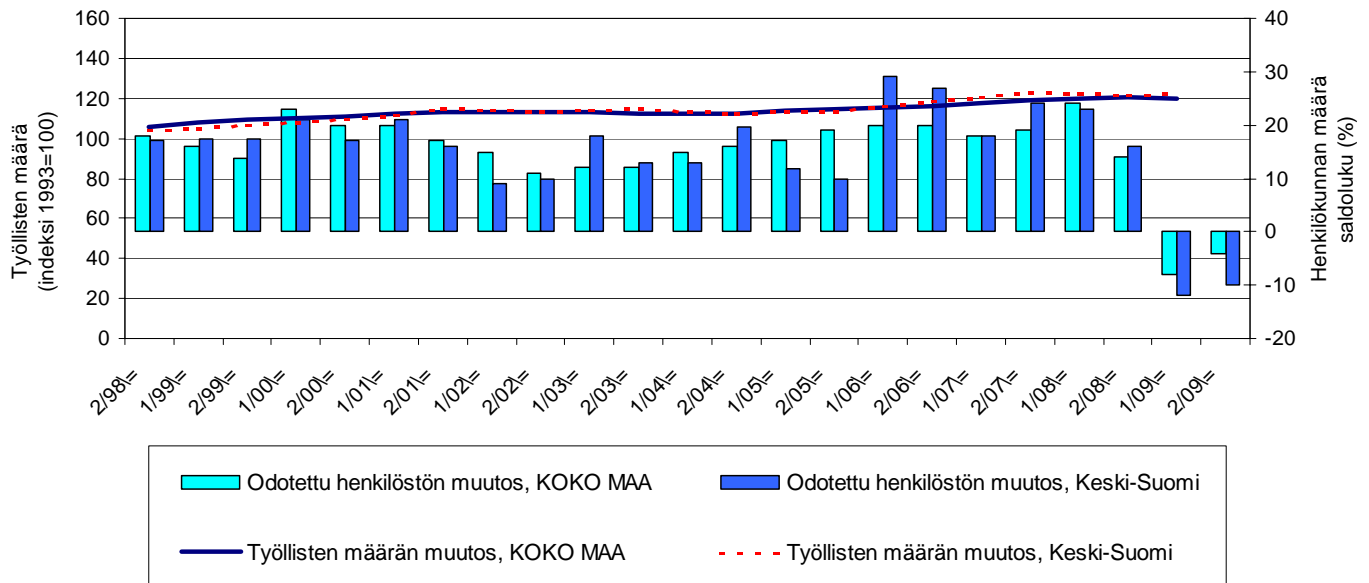
Taulukko 2: Pk-yritysten suhdannenäkymät henkilökunnan määrän osalta seuraavan vuoden kuluttua.

	Suurempi %	Yhtä suuri %	Pienempi %	Saldoluku %
<b>KOKO MAA</b>	13	71	17	<b>-4</b>
<b>Keski-Suomi</b>	12	67	22	<b>-10</b>

Keski-Suomessa toimivat pk-yritykset odottavat työllisyyden nyt heikkenevän seuraavan vuoden aikana. Henkilökunnan määrän suhdannenäkymiä kuvaava saldoluku on alueella edelleen heikempi kuin koko maassa keskimäärin. Henkilökunnan määrän suhdannenäkymät ovat Keski-Suomessa korkeammalla tasolla kuin keväällä 2009 (saldoluku tuolloin -12 %). Myös koko maassa henkilökunnan määrän suhdannenäkymät ovat paremmat kuin edellisessä kyselyssä, sillä keväällä 2009 henkilökunnan määrän saldoluku oli -8 %.

Seuraavassa kuviossa on verrattu Keski-Suomen työllisten määrää (indeksi 1995=100) ja pk-yritysten henkilökunnan määrän suhdannenäkymiä seuraavan vuoden aikana<sup>3</sup>.

### 2. HENKILÖKUNNAN MÄÄRÄN MUUTOSODOTUKSET SEURAAVAN VUODEN AIKANA SEKÄ TYÖLLISTEN MÄÄRÄN TILASTOITU MUUTOS



<sup>2</sup> Lähde: Tilastokeskus, Työvoimatutkimus.

<sup>3</sup> Kysymysmuoto muuttui 1/2000. Tätä aiemmin kysyttiin suhdannenäkymät seuraavan puolen vuoden aikana.

## 3 Pk-yritysten suhdannenäkymät

### 3.1 Yleiset suhdannenäkymät

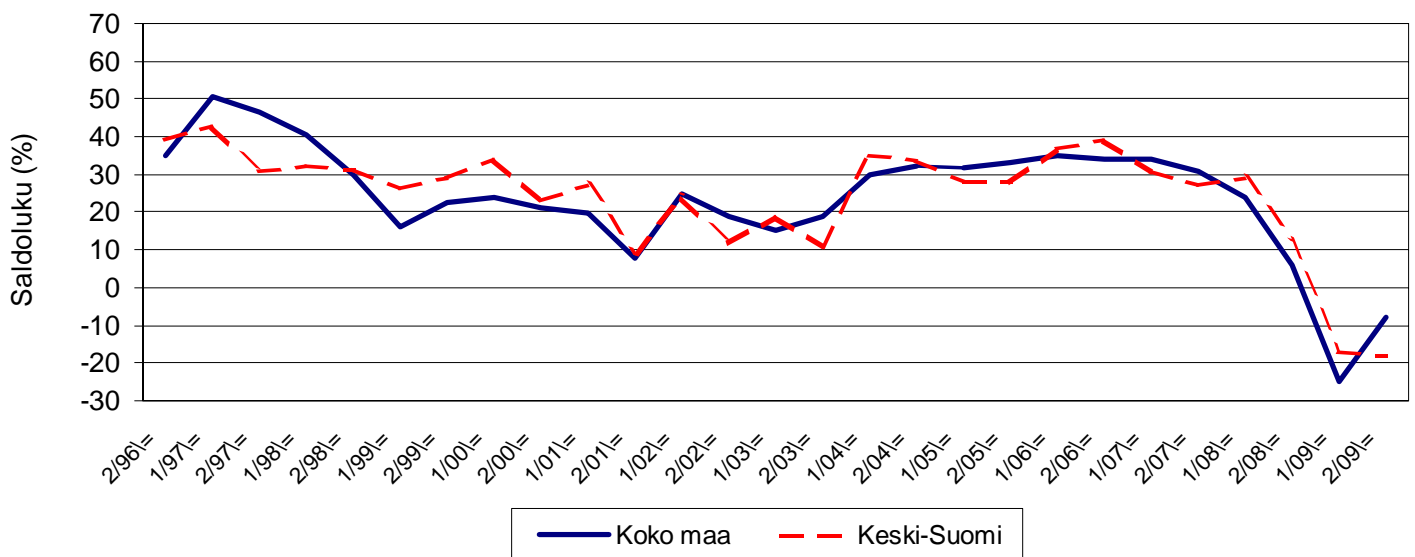
Taulukko 3.1: Pk-yritysten suhdannenäkymät oman yrityksen kannalta lähimmän vuoden aikana.

	Paranee %	Pysyy ennallaan %	Huononee %	Saldoluku %
<b>KOKO MAA</b>	19	55	26	<b>-8</b>
<b>Keski-Suomi</b>	15	52	33	<b>-18</b>

Pk-yritykset odottavat suhdanteiden heikkenevän lähimmän vuoden aikana Keski-Suomessa ja koko maassa oman yrityksen kannalta. Keski-Suomessa toimivista pk-yrityksistä nyt 15 prosenttia ennakoi suhdannenäkymien lähimmän vuoden aikana paranevan ja 33 prosenttia yrityksistä ennakoi suhdanteiden heikkenevän. Alueen pk-yritysten yleiset suhdannenäkymät ovat nyt heikommät kuin koko maan pk-yrityksillä keskimäärin.

Seuraavasta kuviosta nähdään pk-yritysten yleisten suhdannenäkymien kehitys tutkimusjaksosta 2/96 lähtien. Kevään 2009 tilanteeseen verrattuna ovat Keski-Suomessa suhdannenäkymät hieman laskeneet. Sen sijaan koko maassa suhdannenäkymät ovat nousseet.

### 3.1 YLEISET SUHDANNENÄKYMÄT LÄHIMMÄN VUODEN AIKANA



## 3.2 Suhdannenäkymät osatekijöittäin

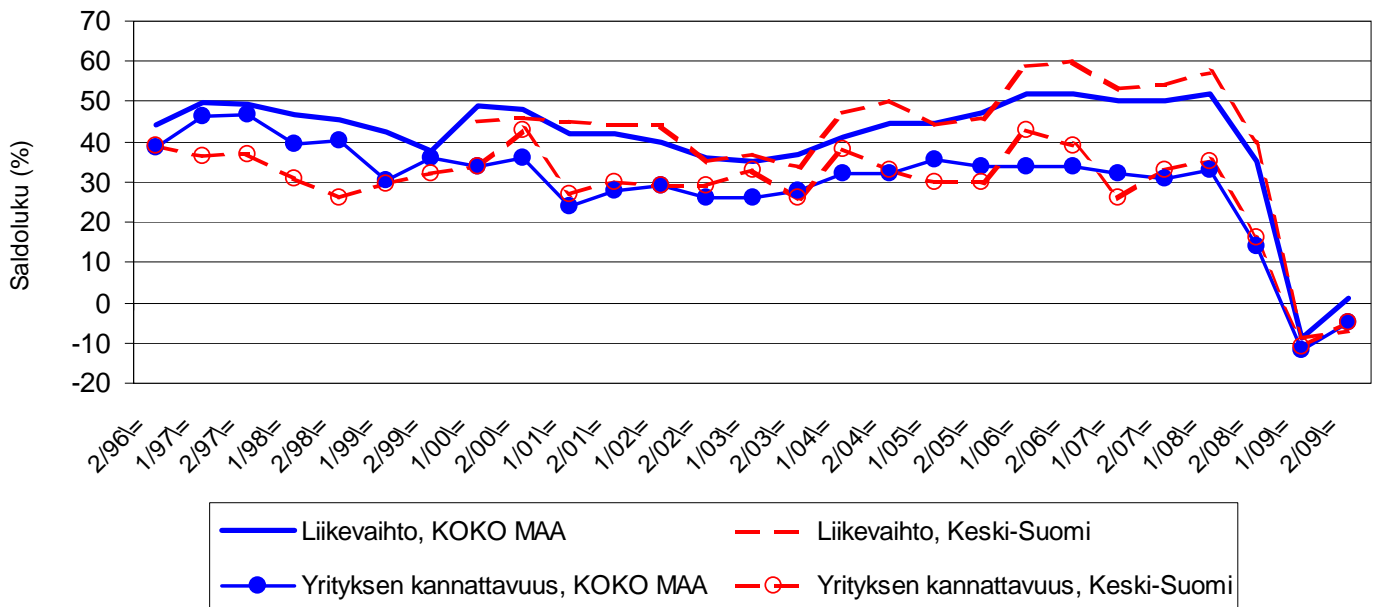
Taulukko 3.2: Pk-yritysten suhdannenäkymät osatekijöittäin seuraavan vuoden kuluttua.

	Liikevaihto	Investointien arvo	Viennin arvo	Tuonnin arvo	Tuotanto-kustannukset	Yrityksen kannattavuus	Vakavaraisuus	Tuotekehitys-panostukset
<b>KOKO MAA</b>								
Suurempi	29	13	11	10	26	23	21	17
Yhtä suuri	44	59	74	74	59	48	62	66
Pienempi	28	28	15	16	15	29	17	17
<b>Saldoluku (%)</b>	<b>1</b>	<b>-15</b>	<b>-5</b>	<b>-6</b>	<b>12</b>	<b>-5</b>	<b>4</b>	<b>0</b>
<b>Keski-Suomi</b>								
Suurempi	27	13	6	8	32	23	22	16
Yhtä suuri	39	59	80	78	53	48	62	62
Pienempi	34	29	14	14	15	28	16	12
<b>Saldoluku (%)</b>	<b>-7</b>	<b>-16</b>	<b>-8</b>	<b>-7</b>	<b>17</b>	<b>-5</b>	<b>6</b>	<b>-6</b>

Koko maan ja alueen pk-yritysten suhdannenäkymät ovat seuraavan vuoden kuluttua lähes kaikkien osatekijöiden suhteen positiivisemmat kevääseen 2009 verrattuna. Koko maan ja Keski-Suomen pk-yritysten suhdannenäkymät ovat seuraavan vuoden kuluttua useiden osatekijöiden suhteen kuitenkin edelleen negatiivisia. Keski-Suomessa toimivien pk-yritysten suhdannenäkymät ovat koko maata paremmat ainoastaan vakavaraisuuden osalta.

Seuraavasta kuviosta nähdään pk-yritysten liikevaihdon ja yrityksen kannattavuuden suhdannenäkymien<sup>4</sup> kehitys jaksosta 2/96 lähtien. Sekä liikevaihdon että kannattavuuden suhdannenäkymät ovat koko maassa ja alueella nousseet kevään 2009 kyselyyn verrattuna.

### 3.2 SUHDANNENÄKYMÄT SEURAAVAN VUODEN KULUTTUA



<sup>4</sup> Kysymysmuoto muuttui 1/2000. Tätä aiemmin kysyttiin suhdannenäkymät seuraavan puolen vuoden aikana.

## 4 Pk-yritysten kehittämistarpeet

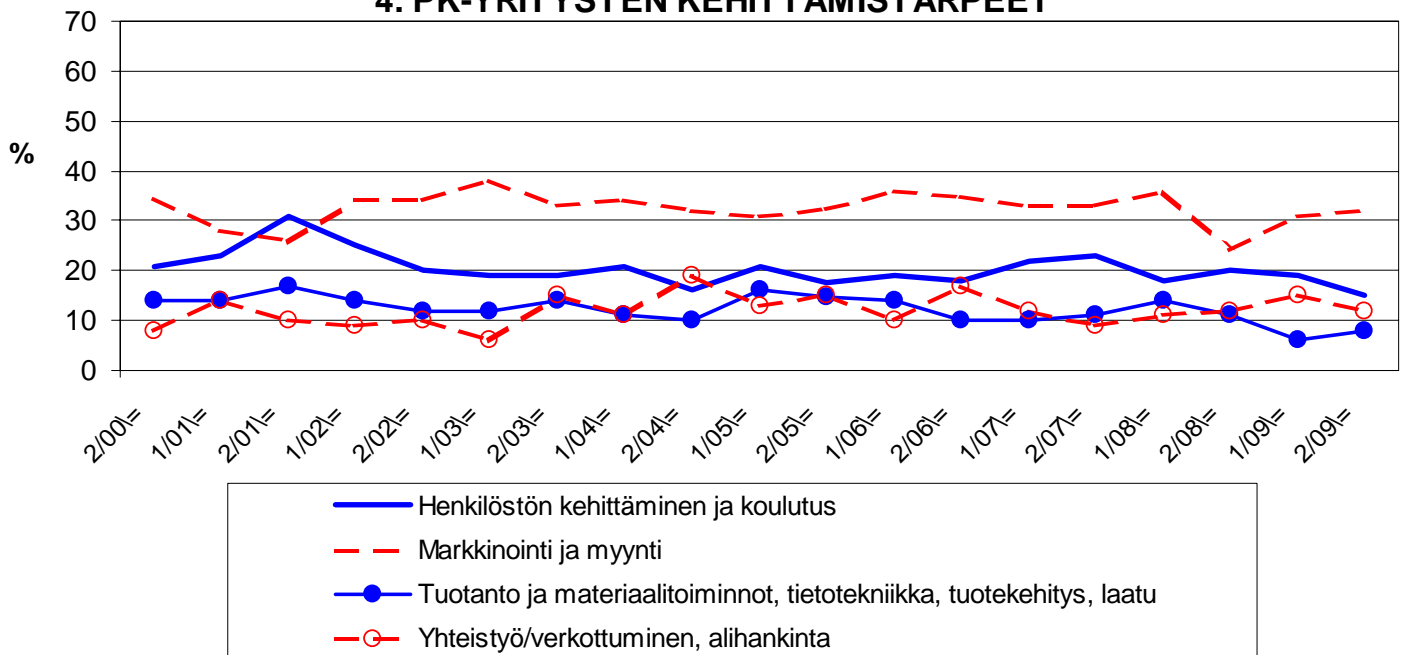
Taulukko 4: Pk-yrityksillä eniten kehittämistarvetta tällä hetkellä.

	KOKO MAA %	Keski-Suomi %
Johtaminen	4	1
Henkilöstön kehittäminen ja koulutus	15	15
Markkinointi ja myynti	32	32
Vienti ja kansainvälistyminen	3	3
Rahoitus, talous ja laskentatoimi	7	7
Tuotanto ja materiaalitoiminnot, tietotekniikka, tuotekehitys, laatu	10	8
Yhteistyö/verkottuminen, alihankinta	12	12
Ympäristö- ja muiden säädösvaatimusten ottaminen huomioon toiminnassa	2	2
Ei kehittämistarvetta	16	20

Koko maan ja Keski-Suomen alueen pk-yritysten kehittämistarpeet ovat edelleen melko samankaltaisia. Keski-Suomessa pk-yrityksissä koetaan olevan, koko maan keskiarvon tavoin, eniten kehittämistarvetta markkinoinnissa ja myynnissä. Seuraavaksi eniten kehittämistarvetta sekä alueen että koko maan pk-yrityksillä on henkilöstön kehittämisessä ja koulutuksessa.

Tuotantoon ja materiaalitoimintoihin sekä markkinointiin ja myyntiin liittyvät kehittämistarpeet ovat hieman lisääntyneet Keski-Suomessa toimivien pk-yritysten keskuudessa kevään 2009 tilanteeseen verrattuna. Sen sijaan henkilöstön kehittämiseen ja koulutukseen sekä yhteistyöhön / verkottumiseen ja alihankintaan liittyvät tarpeet ovat hieman vähentyneet.

### 4. PK-YRITYSTEN KEHITTÄMISTARPEET



## 5 Pk-yritysten kehittämisen pahimmat esteet

Taulukko 5: Pk-yritysten kehittämisen pahimmat esteet.

	KOKO MAA	Keski-Suomi
	%	%
<b>YRITYSTOIMINNAN SÄÄTELY</b>	<b>3</b>	<b>4</b>
byrokratia	1,0	0,9
työlainsäädäntö	0,6	0,4
työehtosopimukset	0,4	1,3
muu sääntely	0,7	0,9
<b>KUSTANNUSTASO</b>	<b>7</b>	<b>8</b>
verotus	1,0	0,9
palkkataso	2,0	1,3
työn sivukulut	2,8	3,1
muut tuotantokustannukset	1,4	2,2
<b>KILPAILUTILANNE</b>	<b>12</b>	<b>13</b>
kireä kilpailutilanne	8,1	9,3
markkinoiden liiallinen keskittyminen	0,8	0,9
julkisen sektorin elinkeinotoiminta	0,5	0,0
markkinoita vääristävät tuet	0,2	0,9
harmaa talous, konkurssit jne.	0,6	0,9
kysynnän riittämättömyys	1,7	1,3
<b>RAHOITUS</b>	<b>7</b>	<b>5</b>
rahoituksen saatavuus	2,7	2,7
rahoituksen hinta	1,0	0,4
vakuuksien puute	3,2	2,2
<b>RESURSSITEKIJÄT</b>	<b>16</b>	<b>12</b>
ammattitaitoisen työvoiman saatavuus	8,7	4,0
alihankkijoiden/osatoimittajien		
saatavuus	0,6	0,4
toimitilat	1,4	1,3
koneet ja laitteet	0,6	1,8
muut resurssitekijät, esim. raaka-aineet	3,6	3,5
<b>YLEINEN SUHDANNE- /MAAILMANTILANNE</b>	<b>37</b>	<b>39</b>
<b>MUUT TEKIJÄT</b>	<b>6</b>	<b>5</b>
<b>EI OSAA SANOA</b>	<b>12</b>	<b>15</b>

Keski-Suomen pk-yritysten kehittämisen pahimpia esteitä ovat edelleen yleiseen suhdanteeseen/maailmantilanteeseen liittyvät tekijät, kilpailutilanne sekä resurssitekijät. Kilpailutilanteeseen liittyvistä tekijöistä erityisesti kireä kilpailutilanne koetaan alueen pk-yritysten keskuudessa yrityksen kehittämisen esteeksi. Yleinen suhdanne- / maailmantilanne sekä kilpailutilanne koetaan hieman suuremmiksi kehittämisen esteiksi alueella koko maahan verrattuna.

Rahoitukseen liittyvät tekijät ovat kehittämisen pahimpana esteenä 5 prosentilla Keski-Suomen pk-yrityksistä. Näistä yrityksistä rahoituksen saatavuus on pahimpana 50 prosentilla, vakuuksien puute 42 prosentilla ja rahoituksen hinta 8 prosentilla pk-yrityksistä. Keski-Suomessa toimivat pk-yritykset kokevat rahoituksen olevan hieman pienempi kehittämisen este kuin koko maan pk-yritykset keskimäärin.

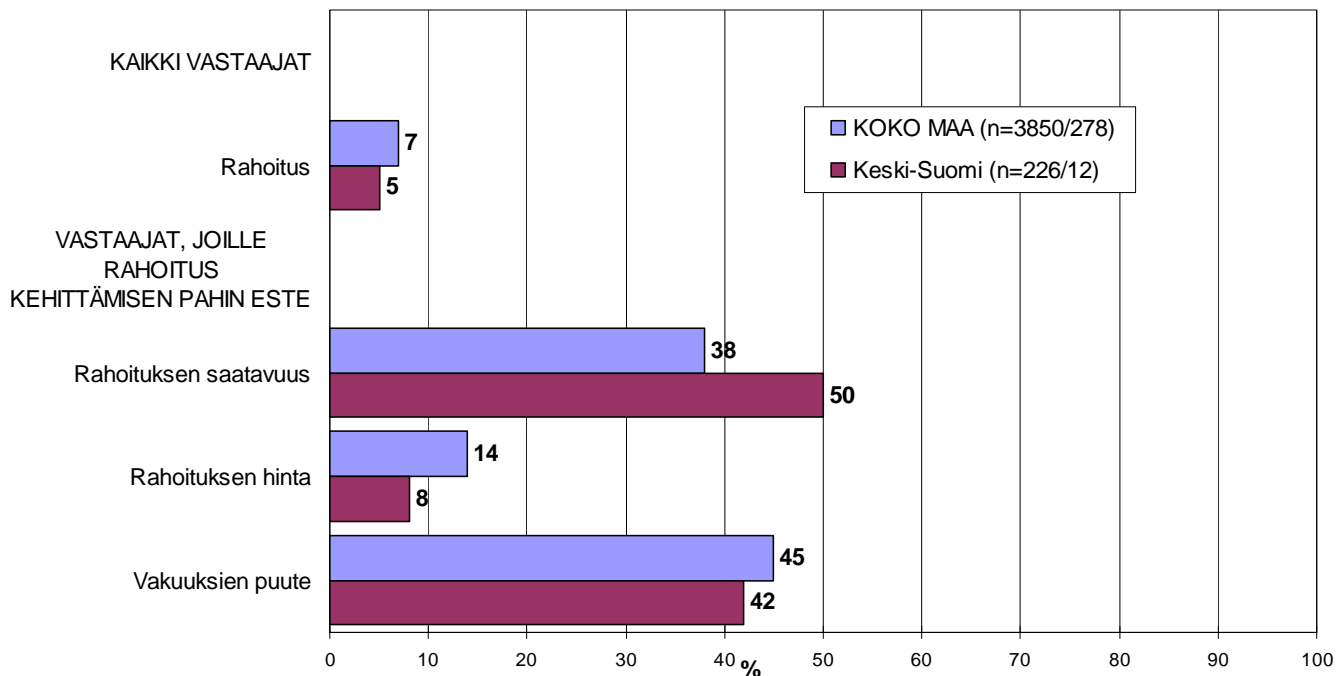
Keski-Suomessa kaikki pk-yritykset pitävät rahoitusta kokonaisuudessaan hieman pienempänä kehittämisen esteenä verrattuna kevään 2009 tilanteeseen. Alueen kasvuhakuiset<sup>5</sup> pk-yritykset puolestaan kokevat rahoituksen hieman suuremmaksi kehittämisen esteeksi verrattuna kevään 2009 tuloksiin.

Koko maassa kaikki pk-yritykset pitävät rahoitusta nyt hieman pienempänä esteenä verrattuna kevään 2009 tilanteeseen. Kasvuhakuiset pk-yritykset kokevat rahoituksen samansuuruisiksi kehittämisen esteeksi kuin keväällä 2009.

## 5.1 PK-YRITYSTEN KEHITTÄMISEN ESTEET

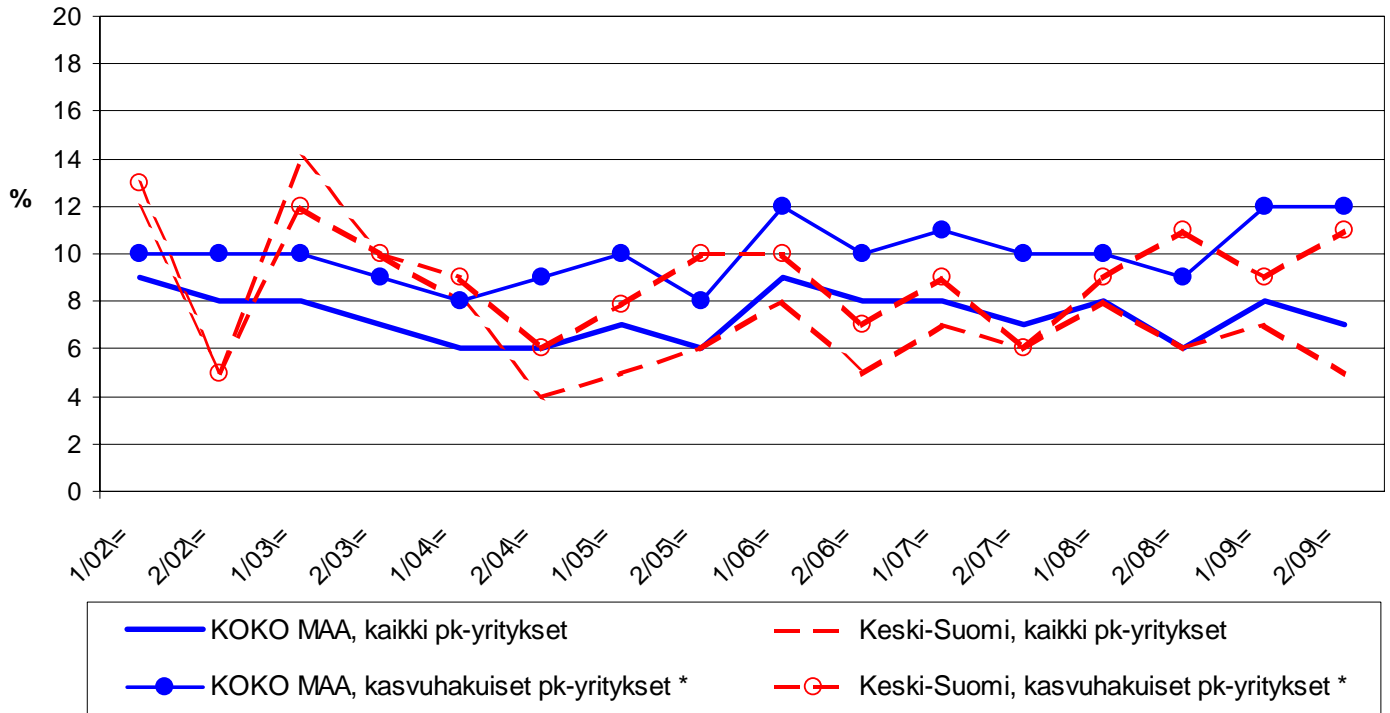
### -Rahoitus-

n=kaikki vastaajat/rahoitus suurin kehittämisen este



<sup>5</sup> Voimakkaasti kasvuhakuiset ja mahdollisuuksien mukaan kasvamaan pyrkivät pk-yritykset yhteensä.

## 5.2 PK-YRITYSTEN KEHITTÄMISEN ESTEET - Rahoitus kokonaisuudessaan-



\*) Yritys on voimakkaasti kasvuhakuinen tai pyrkii kasvamaan mahdollisuuksien mukaan

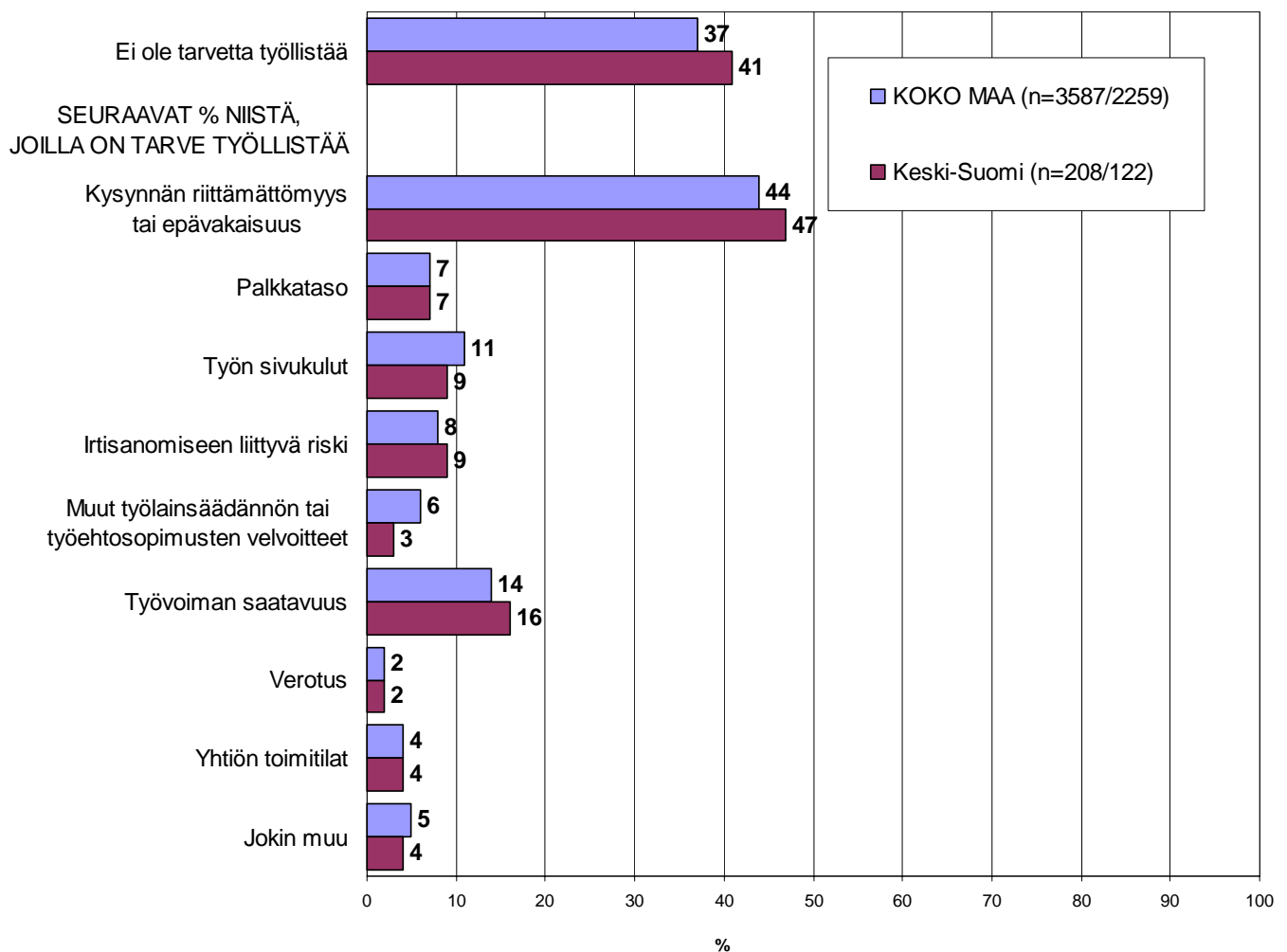
## 6 Pk-yritysten työllistämisen esteet

Keski-Suomen pk-yrityksillä työllistämisen suurin este on kysynnän riittämättömyys tai epävakaisuus, jota 47 prosenttia niistä alueen pk-yrityksistä, joilla on tarve työllistää, piti työllistämisen suurimpana esteenä. Työvoiman saatavuutta pitää työllistämisen suurimpana esteenä 16 prosenttia niistä alueen pk-yrityksistä, joilla on tarve työllistää. Nämä kaksi tekijää koettiin suurimmiksi esteiksi myös koko maan tasolla.

41 prosentilla Keski-Suomen pk-yrityksistä ja 37 prosentilla koko maan pk-yrityksistä ei ole tarvetta työllistää.

### 6. PK-YRITYSTEN TYÖLLISTÄMISEN SUURIN ESTE

n=kaikki vastaajat/yrityksellä tarve työllistää



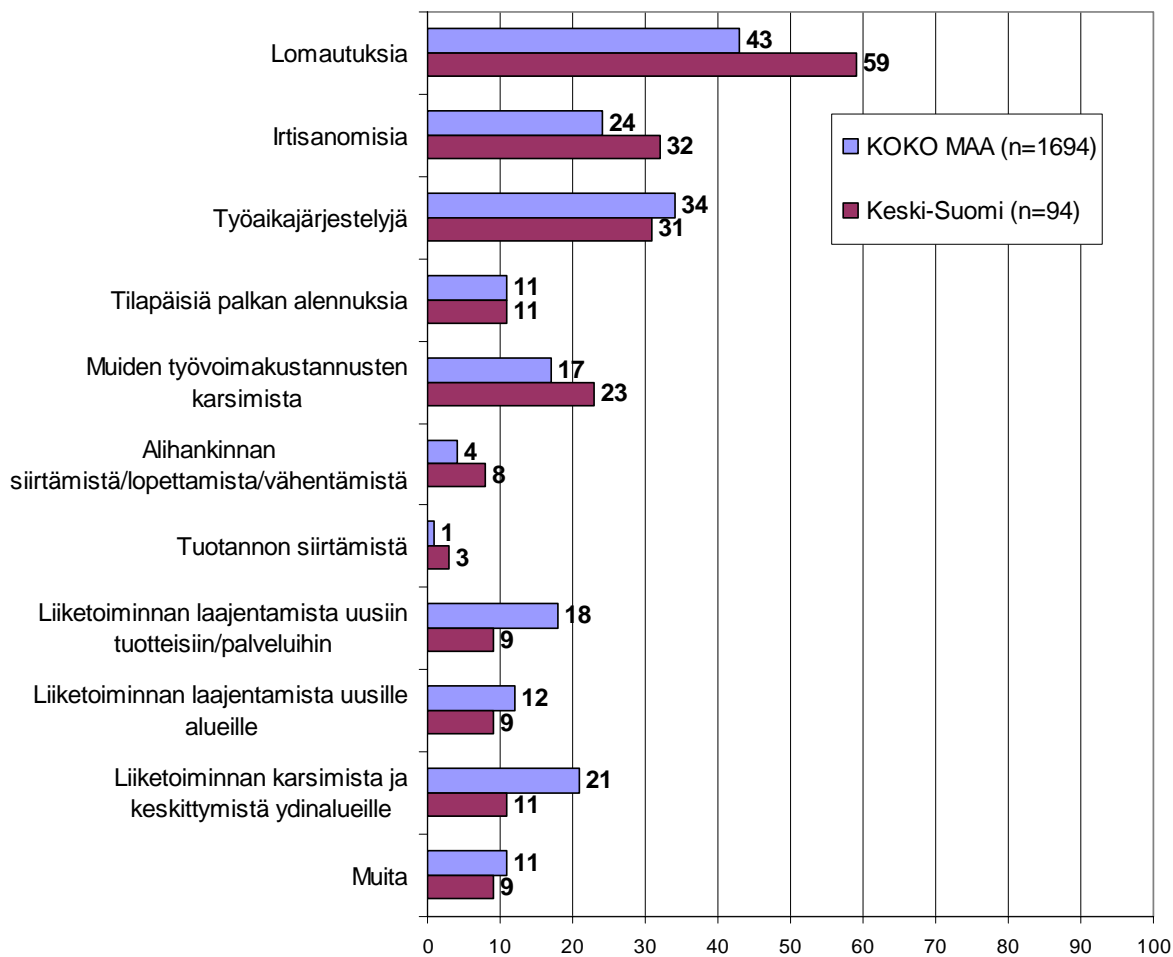
## 7 Sopeuttamistoimet suhdannetilanteen vuoksi

Koko maan pk-yrityksistä 35 prosenttia ja alueella 34 prosenttia on jo sopeuttanut toimintaansa suhdannetilanteen vuoksi. Lisäksi noin kymmenesosa koko maan (12%) ja alueen (9 %) pk-yrityksistä suunnittelee toimintansa sopeuttamista.

59 prosenttia alueen toimintaa sopeuttaneista / sopeuttamista suunnittelevista pk-yrityksistä on tehnyt / aikoo lomautuksia. Toiseksi eniten alueella on tehty / suunnitellaan tehtäväksi irtisanomisia (32%). Koko maan pk-yrityksissä kaksi eniten toteutettua / suunnitteilla olevaa sopeuttamistointia ovat lomautukset (43 %) sekä työaikajärjestelyt (34 %). Irtisanomisia on tehnyt / suunnittelee tekevänsä puolestaan 24 prosenttia koko maan ja 32 prosenttia alueen vastanneista pk-yrityksistä.

### 7. MITÄ SOPEUTTAMISTOIMIA ON TEHTY/SUUNNITTEILLA

n=on jo sopeuttanut, suunnittelee sopeuttamista



## 8 Elinkeinoilmasto

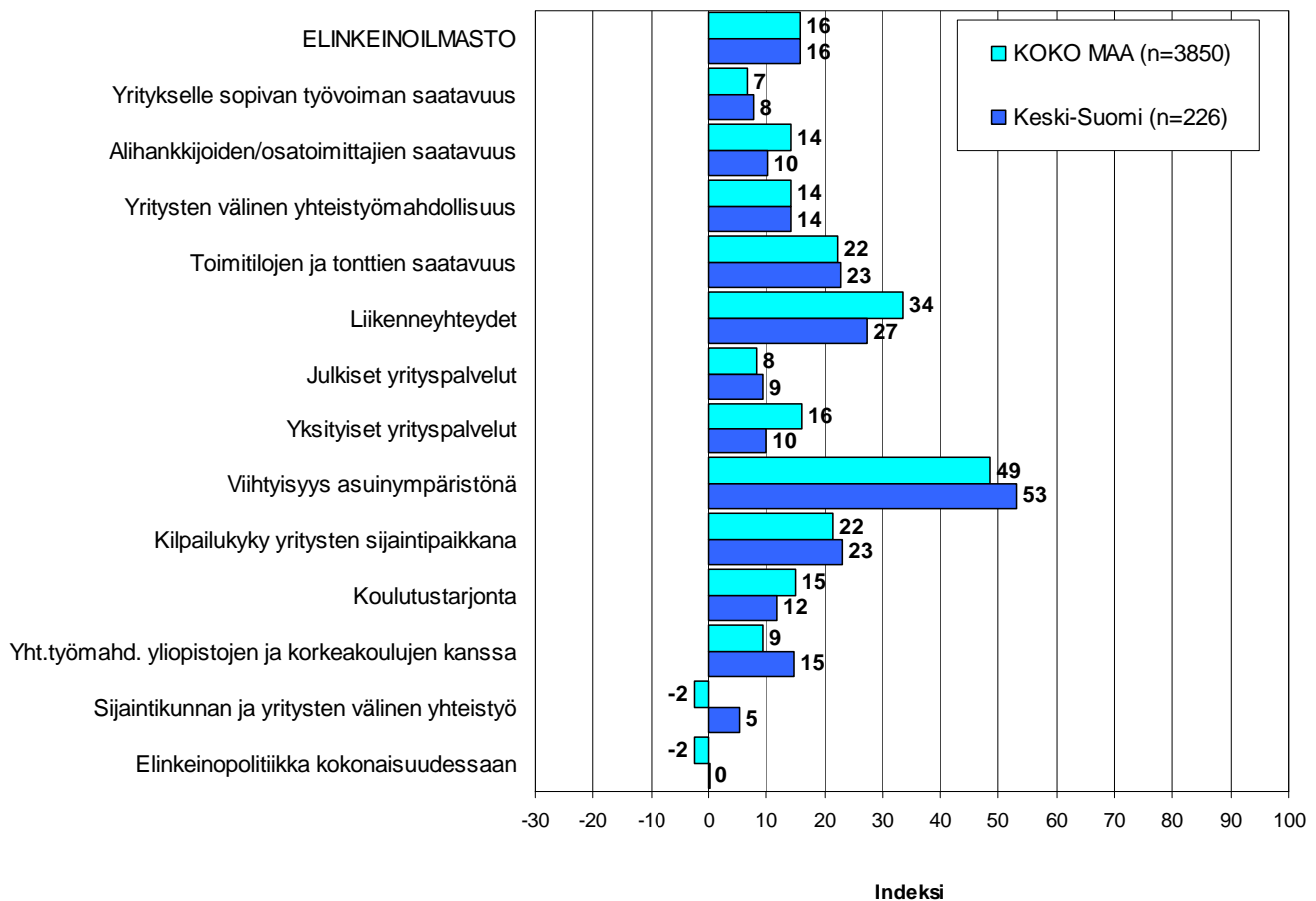
Yrityksen sijaintikuntaan elinkeinon harjoittamisen näkökulmasta ollaan Keski-Suomessa nyt yhtä tyytyväisiä kuin koko maassa keskimäärin. Tyytyväisimpiä Keski-Suomessa sijaitsevat pk-yritykset ovat edelleen alueen viihtyisyyteen asuinympäristönä ja liikenneyhteyksiin. Tyytymättömiä alueella ollaan sijaintikunnan ja yritysten väliseen yhteistyöhön sekä nyt myös elinkeinopoliittikaan kokonaisuudessaan.

Keski-Suomen pk-yritykset ovat koko maan pk-yrityksiä tyytyväisempiä yritykselle sopivan työvoiman saatavuuteen, julkisiin yrityspalveluihin, viihtyisyyteen asuinympäristönä, kilpailukykyyn yritysten sijaintipaikkana, yhteistyömahdollisuuksiin yliopistojen ja korkeakoulujen kanssa, sijaintikunnan ja yritysten väliseen yhteistyöhön sekä elinkeinopoliittikaan kokonaisuudessaan.

Kokonaisuutena tyytyväisyys elinkeinoilmastoon on Keski-Suomessa sekä koko maassa hieman noususuunnassa. Aiemmin kysytty tekijä 'yhteiskunnalliset turvallisuuspalvelut' ei ole ollut mukana kyselyssä vuodesta 2006 lähtien.

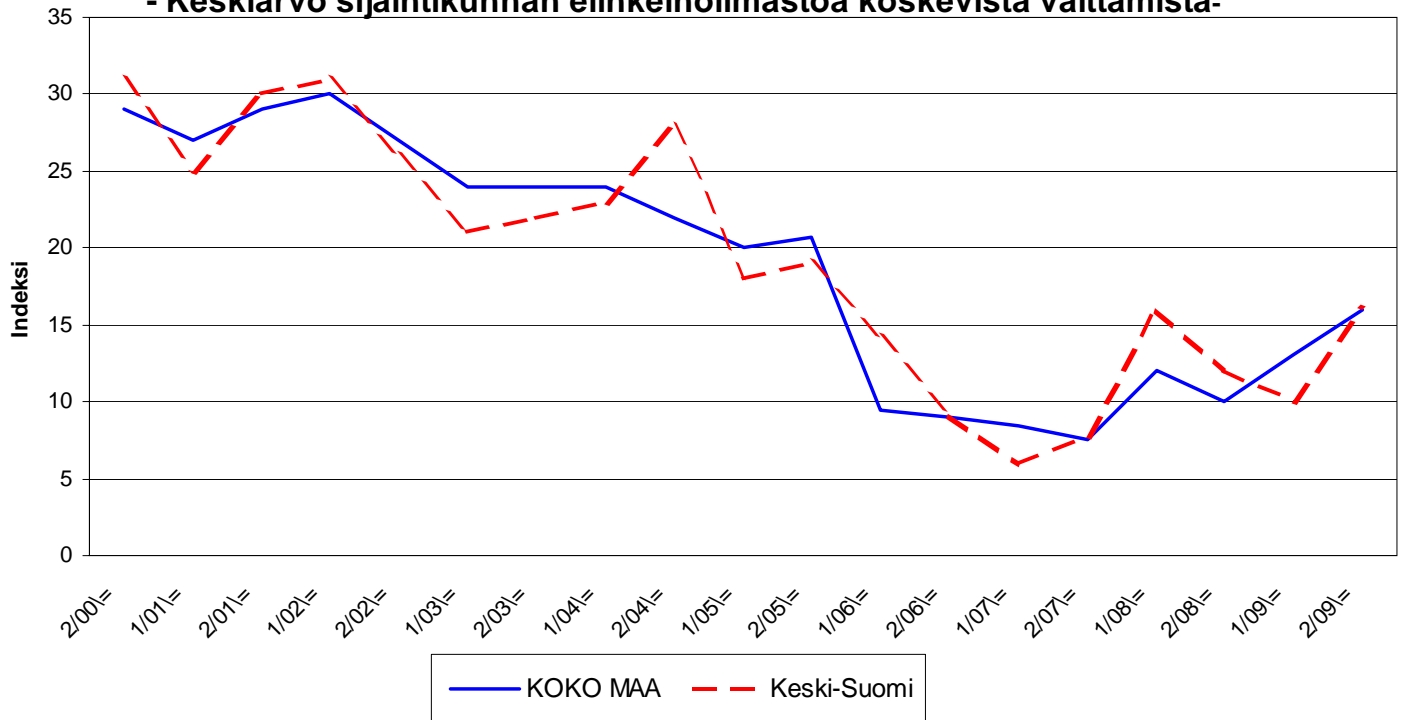
### 8.1 ELINKEINOILMASTO

n=kaikki vastaajat



## 8.2 ELINKEINOILMASTO

- Keskiarvo sijaintikunnan elinkeinoilmastoa koskevista väittämistä-



## 9 Pk-yritysten kasvuhakuisuus

Taulukko 6: Pk-yritysten kasvuhakuisuus.

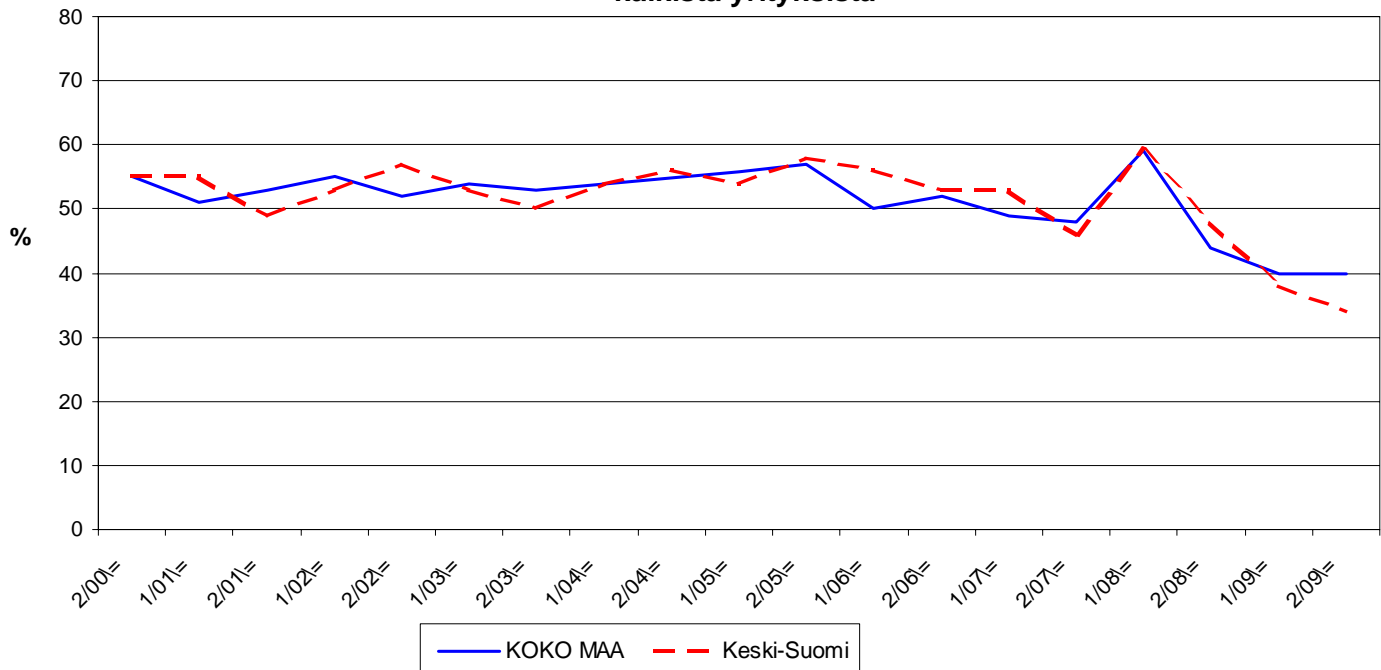
	KOKO MAA %	Keski-Suomi %
Olemme voimakkaasti kasvuhakuinen	7	8
Pyrimme kasvamaan mahdollisuuksien mukaan	32	26
Pyrimme säilyttämään asemamme	40	43
Yrityksellämme ei ole kasvutavoitteita	18	19
Toiminta loppuu seuraavan vuoden aikana	3	5

Keski-Suomessa on nyt hieman enemmän voimakkaasti kasvuhakuisia pk-yrityksiä kuin koko maassa keskimäärin. Yrityksen toiminnan loppumisesta seuraavan vuoden aikana puolestaan ennakoiti kolme prosenttia koko maan ja viisi prosenttia Keski-Suomen pk-yrityksistä. Tärkeimpinä kasvukeinoinaan alueen pk-yritykset pitävät edelleen uusien tuotteiden ja palvelujen kehittämistä, myynnin ja markkinoinnin lisäämistä kotimaassa sekä yhteistyön lisäämistä muiden yritysten kanssa.

Voimakkaasti tai mahdollisuuksien mukaan kasvavia pk-yrityksiä on koko maassa 40 prosenttia ja alueella vähemmän, 34 prosenttia. Voimakkaasti kasvuhakuisten sekä kokonaisuutena kasvuhakuisten yritysten osuus koko maassa on pysynyt samalla tasolla keväästä 2009. Alueella voimakkaasti kasvuhakuisten yritysten osuus on noussut edellismittauksesta, kun taas kokonaisuutena kasvuhakuisten yritysten osuus on hieman laskenut.

### 9. PK-YRITYSTEN KASVUHAKUISUUS

-Voimakkaasti ja mahdollisuuksien mukaan kasvavien yritysten osuus  
kaikista yrityksistä-



## 10 Sukupolven- tai omistajanvaihdokset

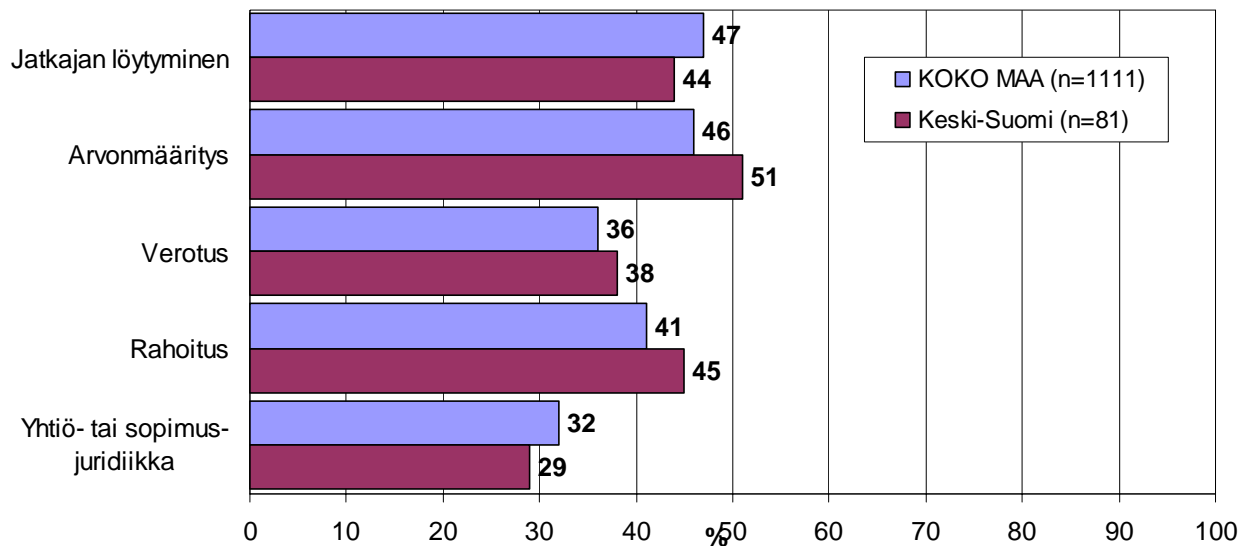
Taulukko 7: Sukupolven- tai omistajanvaihdokset pk-yrityksissä.

	KOKO MAA %	Keski-Suomi %
SUKUPOLVEN- TAI OMISTAJANVAIHDOS ODOTETTAVISSA LÄHIMMÄN 5 VUODEN AIKANA		
Ei	57	52
Kyllä, 1-2 vuoden sisällä	11	13
Kyllä, 3-5 vuoden sisällä	18	24
Ei osaa sanoa	14	12

Keski-Suomen alueella on sukupolven- tai omistajanvaihdos odotettavissa lähimmän viiden vuoden aikana useammassa kuin joka kolmannessa pk-yrityksessä. Suurimmat haasteet sukupolven- tai omistajanvaihdosta aikoville yrityksille Keski-Suomen alueella ovat rahoitus ja arvonmääritys.

### 10. ODOTETTAVISSA OLEVAT ONGELMAT SUKUPOLVEN-TAI OMISTAJANVAIHDOKSEEN LIITTYVISSÄ ASIOISSA

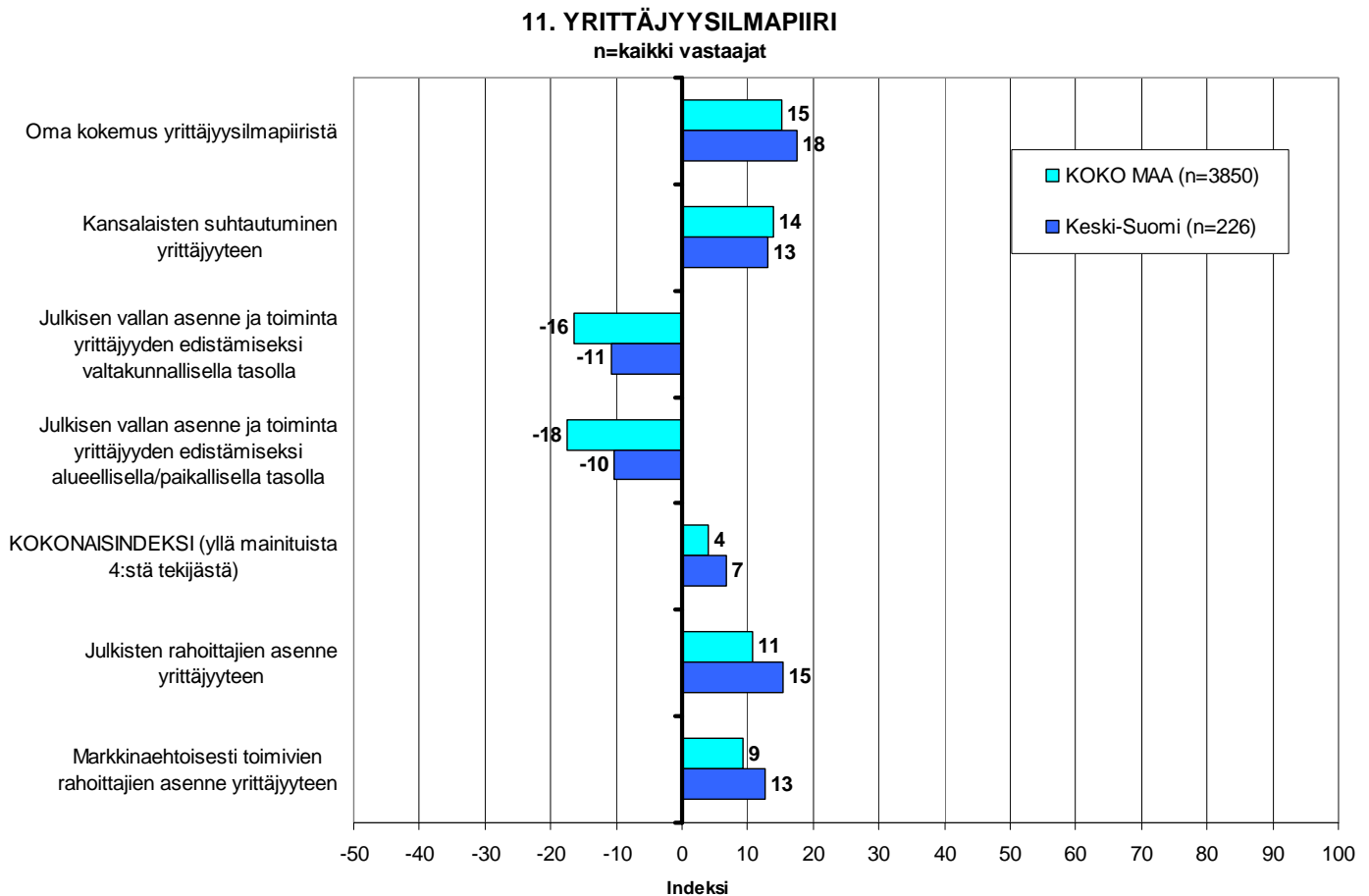
-Yritykset, joissa vaihdos odotettavissa lähimmän 5 vuoden aikana-  
n=sukupolven/omistajanvaihdos viiden vuoden sisällä



## 11 Yrittäjyysilmapiiri

Koko maan keskimääräinen kokonaisindeksi yrittäjyysilmapiirille on positiivinen +4, kun taas Keski-Suomessa se on edelleen parempi, +7. Indeksien osatekijöistä oma kokemus yrittäjyysilmapiiristä sekä kansalaisten suhtautuminen arvioidaan positiivisiksi tekijöiksi. Arviot yrittäjyysilmapiirin kokemuksesta ovat hieman korkeammalla tasolla kevääseen 2009. Sen sijaan kansalaisten suhtautuminen yrittäjyyteen arvioidaan alueella hieman negatiivisemmaksi kevään 2009 selvitykseen nähden. Julkisen vallan asenne ja toimet arvioidaan selkeästi negatiivisiksi sekä Keski-Suomen, että koko maan osalta.

Julkisten ja markkinaehtoisten rahoittajien asenne yrittäjyyteen arvioidaan Keski-Suomen alueella paremmiksi kuin koko maassa keskimäärin. Julkisten rahoittajien asenne saa paremman arvion markkinaehtoisesti toimivien rahoittajien asenteeseen verrattuna sekä Keski-Suomessa, että koko maassa keskimäärin.



## 12 Pk-yritysten rahoitus

Keski-Suomen (32%) ja koko maan (30%) yrityksistä hieman vajaa kolmasosa oli ottanut ulkopuolista rahoitusta viimeisten 12 kuukauden aikana. Koko maan pk-yrityksistä 51 prosenttia oli ottanut lainaa rahoituslaitoksilta, kun alueella vastaava lukema on hieman suurempi, 55 prosenttia.

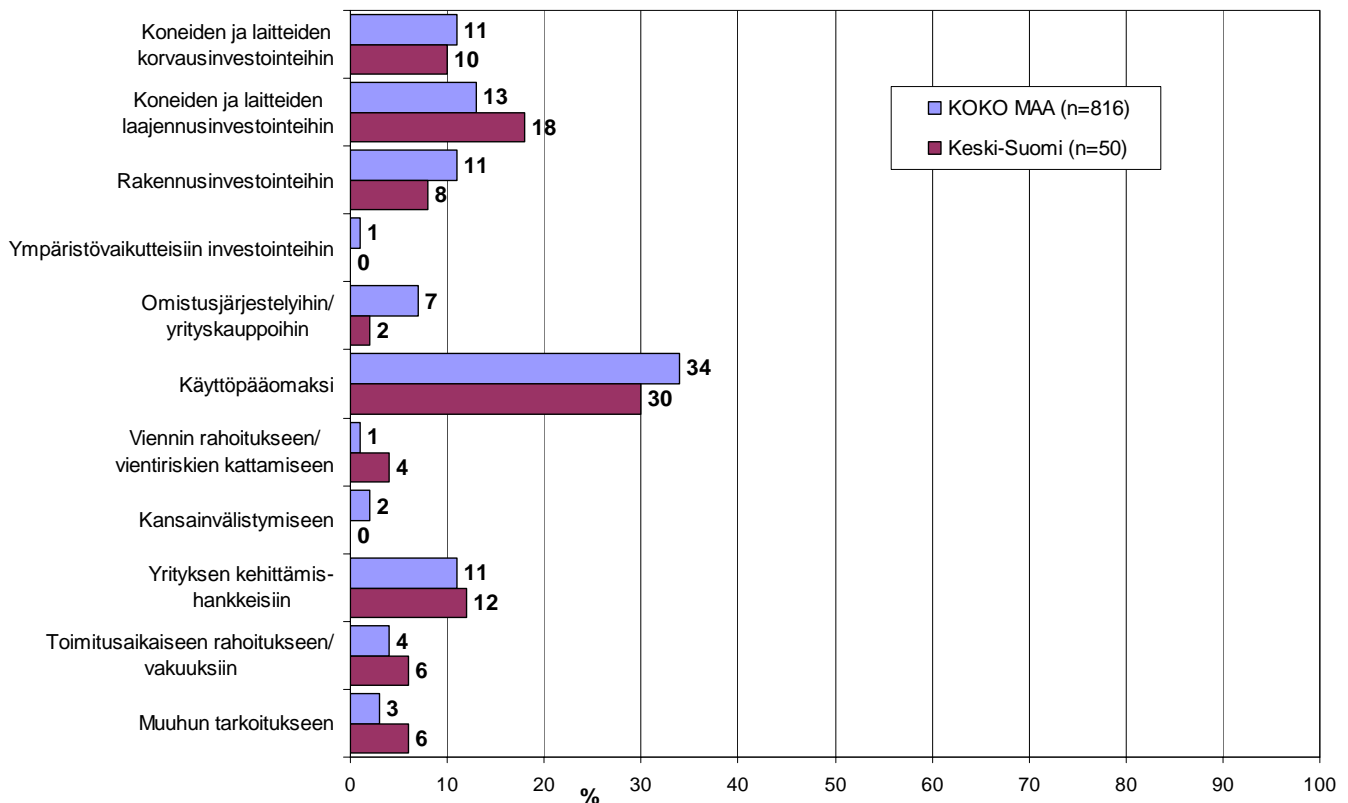
Koko maassa (23%) ja alueella (24%) toimivista pk-yrityksistä noin joka neljäs aikoo ottaa ulkopuolista rahoitusta seuraavan vuoden aikana. Finnveran suhdannelainaa / -takausta aikoo näistä yrityksistä hakea koko maan osalta 37 prosenttia ja alueella 35 prosenttia. Tärkeimpänä käyttötarkoituksena rahoitukselle pidetään alueella rahoituksen ottamista käyttöpääomaksi sekä koneiden ja laitteiden laajennusinvestointeihin.

Keski-Suomen pk-yritykset aikovat hankkia ulkoista rahoitusta useimmiten pankista (72 %) tai Finnverasta (34 %).

### 12. TÄRKEIN KÄYTTÖTARKOITUS ULKOPUOLISELLE RAHOITUKSELLE

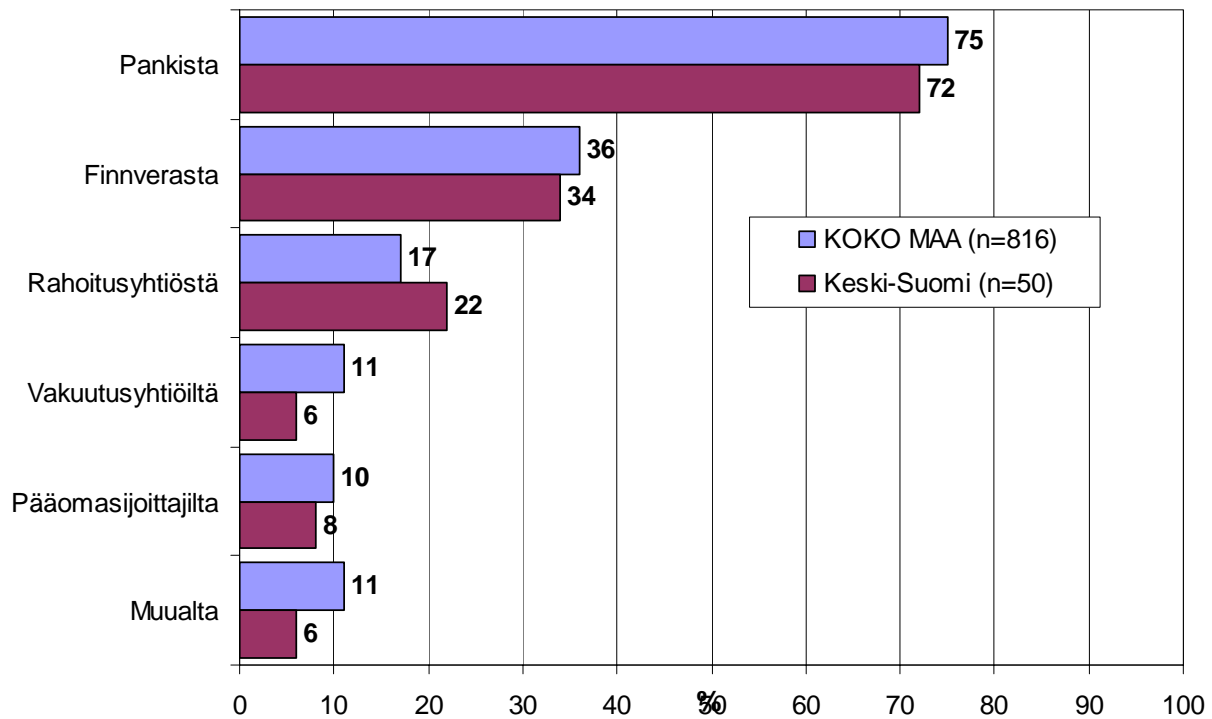
-Yritykset, jotka aikovat ottaa ulkopuolista rahoitusta-

n=yritys aikoo ottaa ulkopuolista rahoitusta



### 13. MISTÄ AIKOO HAKEA RAHOITUSTA

-Yritykset, jotka aikovat ottaa ulkopuolista rahoitusta-  
n=yritys aikoo ottaa ulkopuolista rahoitusta

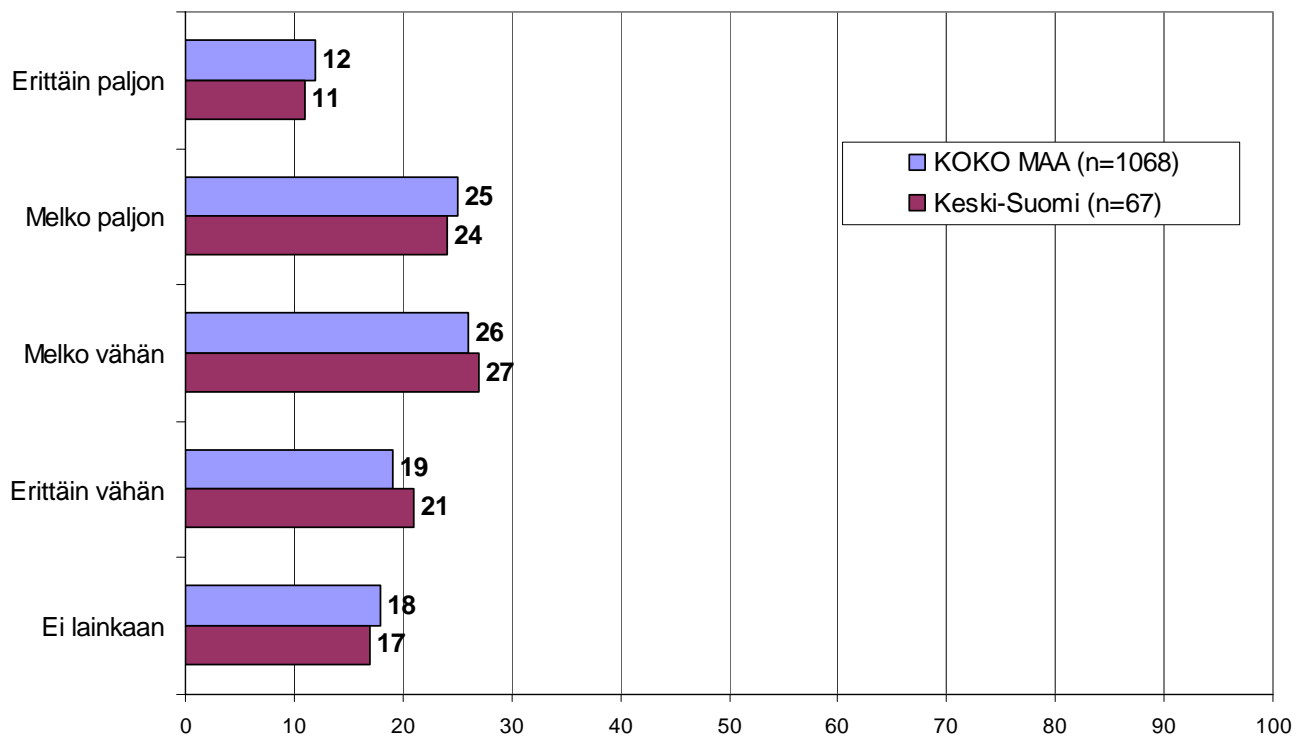


Yhteensä 37 prosenttia rahoitusta ottaneista koko maan pk-yrityksistä kokee, että rahoitusmarkkinat ovat heijastuneet rahoitusehtoihin melko tai erittäin paljon. Alueella hieman yli kolmasosa (35 %) pk-yrityksestä kokee rahoitusmarkkinoiden vaikuttaneen ehtoihin melko tai erittäin paljon. Vajaa viidesosa koko maan ja alueen pk-yrityksistä ilmoittaa, että rahoitusmarkkinoiden muutokset / ongelmat eivät ole heijastuneet lainkaan rahoitusehtoihin.

Alueella koetaan kokonaisuudessaan rahoitusmarkkinoiden muutoksilla / ongelmilla olleen hieman harvemmin ja vähemmän vaikutusta rahoitusehtoihin kuin koko maassa keskimäärin.

## 14. OVATKO RAHOITUSMARKKINOIDEN MUUTOKSET / ONGELMAT HEIJASTUNEET RAHOITUSEHTOIHIN

n=on ottanut ulkopuolista rahoitusta viimeisen 12 kk aikana

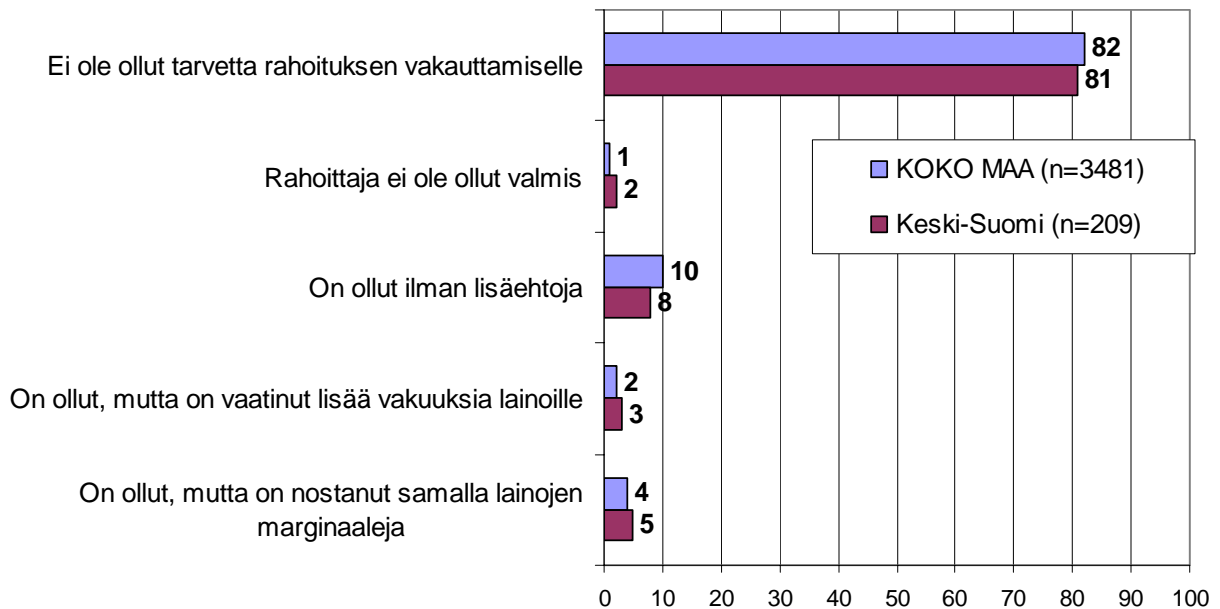


Suurin osa sekä alueen että koko maan pk-yrityksistä ilmoittaa, että yrityksessä ei ole ollut tarvetta rahoituksen vakauttamiselle.

Kymmenesosa koko maan ja hieman vajaa kymmenesosa alueen pk-yrityksistä ilmoittaa, että päärahoittaja on ollut valmis vakauttamaan rahoitusta ilman lisäehtoja. Ainoastaan pieni osa koko maassa ja alueella ilmoittaa, että rahoittaja ei ole ollut valmis vakauttamaan rahoitusta.

## 15. ONKO PÄÄRAHOITTAJA OLLUT VALMIS VAKAUTTAMAAN RAHOITUSTA

n=kaikki vastaajat



## 13 Maksuvaikeudet ja -järjestelyt

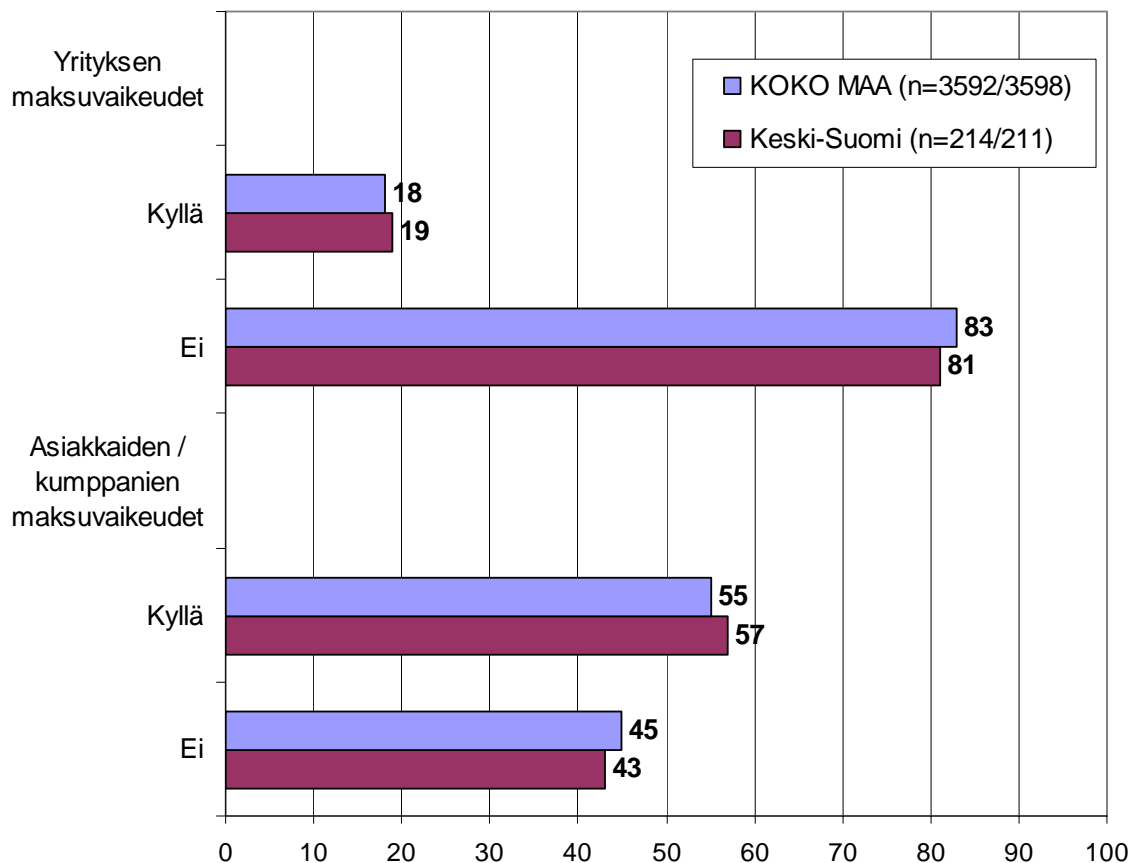
Hieman vajaa viidesosa koko maan ja alueen pk-yrityksistä ilmoittaa yrityksellä olleen maksuvaikeuksia viimeisen kolmen kuukauden aikana.

Yli puolet koko maan ja alueen pk-yrityksistä lisäksi ilmoittaa, että asiakkailta / kumppaneilla on ollut maksuvaikeuksia viimeisen kolmen kuukauden aikana. Asiakkailta / kumppaneilla on ollut hieman useammin maksuvaikeuksia Keski-Suomessa kuin koko maassa keskimäärin.

80 prosenttia koko maan ja 76 prosenttia alueen niistä yrityksistä, jotka ilmoittavat asiakkailta / kumppaneilla olleen maksuvaikeuksia viimeisen kolmen kuukauden aikana ilmoittaa, että asiakkailta / kumppaneilla on ollut maksuvaikeuksia viimeisen kolmen kuukauden aikana vuodentakaista enemmän.

## 16. MAKSUVAIKEUDET YRITYKSELLÄ JA ASIAKKAILLA / KUMPPANEILLA

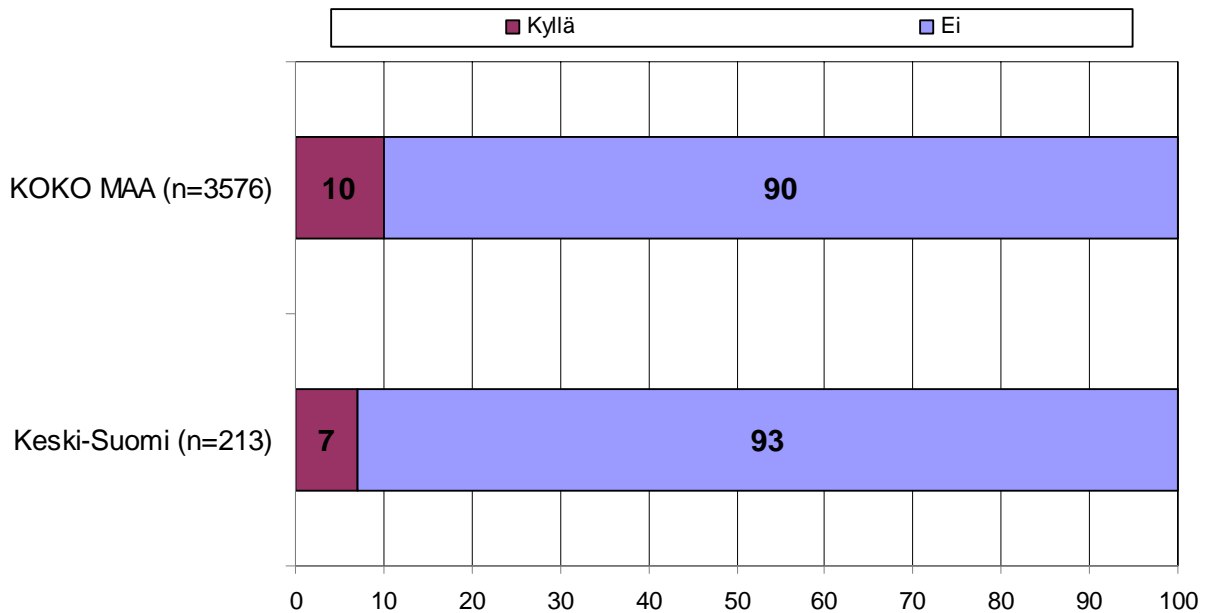
n=kaikki vastaajat



Kymmenesosa koko maan ja hieman vajaa kymmenesosa (7 %) alueen pk-yrityksistä ilmoittaa, että maksujärjestelyihin on ollut tarvetta verottajan kanssa viimeisen kuuden kuukauden aikana. Alueella on ollut hieman harvemmin tarvetta maksujärjestelyille verottajan kanssa kuin koko maassa keskimäärin.

## 17. TARVE MAKSUJÄRJESTELYIHIN VEROTTAJAN KANSSA

n=kaikki vastaajat





## Pääkonttorit

- **Helsinki**  
Eteläesplanadi 8 • PL 1010, 00101 Helsinki  
Faksi 020 460 7220
- **Kuopio**  
Haapaniemenkatu 40 • PL 1127, 70111 Kuopio  
Faksi 020 460 3240
- Finnvera Oyj • valtakunnallinen vaihde 0204 6011  
[www.finnvera.fi](http://www.finnvera.fi)

## Aluekonttorit

- **Helsinki**  
Eteläesplanadi 8 • PL 1010, 00101 Helsinki  
Faksi 020 460 3401
  - **Joensuu**  
Torikatu 9 A, 80100 Joensuu  
Faksi 020 460 2163
  - **Jyväskylä**  
Sepänkatu 4, 40100 Jyväskylä  
Faksi 020 460 2299
  - **Kajaani**  
Kauppakatu 1, 87100 Kajaani  
Faksi 020 460 3899
  - **Kuopio**  
Haapaniemenkatu 40 • PL 1127, 70111 Kuopio  
Faksi 020 460 3330
  - **Lahti**  
Laiturikatu 2, 5. kerros, 15140 Lahti  
Faksi 020 460 2249
  - **Lappeenranta**  
Snellmaninkatu 10, 53100 Lappeenranta  
Faksi 020 460 2149
  - **Mikkeli**  
Linnankatu 5, 50100 Mikkeli  
Faksi 020 460 3690
  - **Oulu**  
Asemakatu 37, 90100 Oulu  
Faksi 020 460 3944
  - **Pori**  
Valtakatu 6, 28100 Pori  
Faksi 020 460 2349
  - **Rovaniemi**  
Maakuntakatu 10 • PL 8151, 96101 Rovaniemi  
Faksi 020 460 2099
  - **Seinäjoki**  
Kauppatori 1 – 3, 60100 Seinäjoki  
Faksi 020 460 2399
  - **Tampere**  
Hämeenkatu 9 • PL 559, 33101 Tampere  
Faksi 020 460 3711
  - **Turku**  
Eerikinkatu 2, 20100 Turku  
Faksi 020 460 3649
  - **Vaasa**  
Pitkäkatu 55, 65100 Vaasa  
Faksi 020 460 3849
- Pietarin-edustusto
- **Finnveran Pietarin edustusto**  
**Finnish-Russian Innovation Center**  
Business Center Apollo, office 500  
Dobrolyubova Prospect 8  
St. Petersburg 197198  
Russia  
Puhelin +7 812 335 2234  
Faksi +7 812 335 2236



- Mannerheimintie 76 A  
PL 999, 00101 Helsinki  
Puhelin (09) 229 221, faksi (09) 2292 2980  
[www.yrittajat.fi](http://www.yrittajat.fi)
- Etelä-Karjalan Yrittäjät  
Kauppakatu 40 D, 53100 Lappeenranta  
puhelin 0104 701 100, faksi 0104 701 102  
[www.yrittajat.fi/etelakarjala](http://www.yrittajat.fi/etelakarjala)
- Etelä-Pohjanmaan Yrittäjät  
Alvar Aallon katu 3, 60100 Seinäjoki  
puhelin (06) 420 5000, faksi (06) 420 5001  
[www.yrittajat.fi/etelapohjanmaa](http://www.yrittajat.fi/etelapohjanmaa)
- Etelä-Savon Yrittäjät  
Patteristonkatu 2 C, 50100 Mikkeli  
puhelin (015) 151 684, faksi (015) 760 0950  
[www.yrittajat.fi/etelasavo](http://www.yrittajat.fi/etelasavo)
- Helsingin Yrittäjät  
Lastenkodinkuja 1 A 4, 3. krs., 00180 Helsinki  
puhelin 010 841 3020, faksi (09) 622 3385  
[www.yrittajat.fi/helsinki](http://www.yrittajat.fi/helsinki)
- Hämeen Yrittäjät  
Sibeliuksenkatu 11 A, 13100 Hämeenlinna  
puhelin (03) 682 1153, faksi (03) 682 1561  
[www.yrittajat.fi/hame](http://www.yrittajat.fi/hame)
- Kainuun Yrittäjät  
Kauppakatu 26 A, 87100 Kajaani  
puhelin 010 387 7870, faksi (08) 613 0934  
[www.yrittajat.fi/kainuu](http://www.yrittajat.fi/kainuu)
- Keski-Pohjanmaan Yrittäjät  
Ristirannankatu 1, 67100 Kokkola  
puhelin (06) 831 5292, faksi (06) 822 3760  
[www.yrittajat.fi/keskipohjanmaa](http://www.yrittajat.fi/keskipohjanmaa)
- Keski-Suomen Yrittäjät  
Sepänkatu 4, 40100 Jyväskylä  
puhelin 010 425 9200, faksi 010 425 9210  
[www.yrittajat.fi/keskisuomi](http://www.yrittajat.fi/keskisuomi)
- Kymen Yrittäjät  
Käsityöläiskatu 4, 45100 Kouvola  
puhelin (05) 544 3030, faksi (05) 535 4315  
[www.yrittajat.fi/kymi](http://www.yrittajat.fi/kymi)
- Lapin Yrittäjät  
Maakuntakatu 16, 96200 Rovaniemi  
puhelin 0400 392 139, faksi (016) 420 0630  
[www.yrittajat.fi/lappi](http://www.yrittajat.fi/lappi)
- Länsipohjan Yrittäjät  
Valtakatu 5, 94100 Kemi  
puhelin (016) 221 701, faksi (016) 221 713  
[www.yrittajat.fi/lansipohja](http://www.yrittajat.fi/lansipohja)
- Pirkanmaan Yrittäjät  
Kehräsaari B-rappu, PL 7, 33210 Tampere  
puhelin (03) 251 6500, faksi (03) 251 6516  
[www.yrittajat.fi/pirkanmaa](http://www.yrittajat.fi/pirkanmaa)
- Pohjois-Karjalan Yrittäjät  
Kauppakatu 17 A, 80100 Joensuu  
puhelin 010 470 7600  
[www.yrittajat.fi/pohjoiskarjala](http://www.yrittajat.fi/pohjoiskarjala)
- Pohjois-Pohjanmaan Yrittäjät  
Uusikatu 64 A 2. krs., 90100 Oulu  
puhelin (08) 311 4677, faksi (08) 371 227  
[www.yrittajat.fi/pohjoispohjanmaa](http://www.yrittajat.fi/pohjoispohjanmaa)
- Päijät-Hämeen Yrittäjät  
Rautatienkatu 20 B 4, 15110 Lahti  
puhelin (03) 782 9866, faksi (03) 782 1718  
[www.yrittajat.fi/paijathame](http://www.yrittajat.fi/paijathame)
- Pääkaupunkiseudun Yrittäjät  
Tekniikantie 12, 02150 Espoo  
puhelin 010 422 1400, faksi (09) 2517 2200  
[www.yrittajat.fi/paakaupunkiseutu](http://www.yrittajat.fi/paakaupunkiseutu)
- Rannikko-Pohjanmaan Yrittäjät  
Hietasaarenkatu 6, PL 289, 65101 Vaasa  
puhelin (06) 356 0800, faksi (06) 356 0815  
[www.yrittajat.fi/rannikkopohjanmaa](http://www.yrittajat.fi/rannikkopohjanmaa)
- Satakunnan Yrittäjät  
Isolinnankatu 24, PL 45, 28101 Pori  
puhelin (02) 634 9900, faksi (02) 634 9901  
[www.yrittajat.fi/satakunta](http://www.yrittajat.fi/satakunta)
- Savon Yrittäjät  
Haapaniemenkatu 40, 70110 Kuopio  
puhelin (017) 368 0500, faksi (017) 368 0506  
[www.yrittajat.fi/savo](http://www.yrittajat.fi/savo)
- Uudenmaan Yrittäjät  
Rantakatu 1, 2. kerros, 04400 Järvenpää  
puhelin (09) 274 5420, faksi (09) 622 3381  
[www.yrittajat.fi/uusimaa](http://www.yrittajat.fi/uusimaa)
- Varsinais-Suomen Yrittäjät  
Brahenskatu 20, 20100 Turku  
puhelin (02) 275 7100, faksi (02) 232 8272  
[www.yrittajat.fi/varsinaissuomi](http://www.yrittajat.fi/varsinaissuomi)



**Suomen Yrittäjät**  
**Keski-Suomen Yrittäjät**

Suomen Yrittäjät  
Mannerheimintie 76 A  
PL 999, 00101 Helsinki  
puhelin (09) 229 221  
faksi (09) 2292 2980  
[toimisto@yrittajat.fi](mailto:toimisto@yrittajat.fi)  
[www.yrittajat.fi](http://www.yrittajat.fi)

Keski-Suomen Yrittäjät  
Sepänkatu 4  
40100 Jyväskylä  
puhelin 010 425 9200  
faksi 010 425 9210  
[www.yrittajat.fi/keskisuomi](http://www.yrittajat.fi/keskisuomi)



**FINNVERA**

Finnvera Oyj  
Valtakunnallinen vaihde: 2024 6011  
[www.finnvera.fi](http://www.finnvera.fi)  
**Helsinki**  
Eteläesplanadi 8  
PL 1010, 00101 Helsinki  
faksi 020 460 7220

**Kuopio**  
Haapaniemenkatu 40  
PL 1127, 70111 Kuopio  
faksi 020 460 3240