

Elinkeinopolitiikan mittaristo, kevät 2008

Suomen Yrittäjät

Kuntien elinkeinopolitiikan mittaristo – luovaa jännitettä paikalliseen yhteistyöhön

Miksi tutkimus – mitä haettiin?

- Tavoitteena kattava tieto yrittäjien käsityksistä kuntien elinkeinopolitiikan tilasta
- Kyse käsityksistä, ei tieteellisistä totuuksista
- Vastaajina Suomen Yrittäjien paikallisyhdistysten hallituksen jäsenet – yhteensä 1 860 vastausta
- Paikallisraporttien peitto 239 kuntaa eli noin 58 % kunnista
- Mittaristo väline paikallisen yhteistyön arviointiin, analysointiin ja kehittämiseen
- Kysely tehtiin ensimmäisen kerran vuonna 2004

Elinkeinopoliittinen mittaristokyselyn tavoitteet

- Tuetaan paikallisyhdistyksiä kuntavaikuttamisessa
- Synnytetään luovaa jännitettä paikallisen tason yhteistyöhön
- Lisätään yhteistyön tehokkuutta ja pitkäjänteisyyttä
- Tunnistetaan hyvät ja huonot asiat – vahvistetaan vahvuuksia ja heikennetään heikkouksia
- Aluejärjestöt saavat kattavan kuvan oman alueensa kuntien ja paikallisyhdistysten yhteistyön tilanteesta ja kehityksestä
- Keskusjärjestö saa tarpeellista tietoa edunvalvonnan tueksi

Mitä tutkittiin?

- 45 kysymystä väittämien muodossa 10 osa-alueelta:
 - A. Yleinen elinkeinopolitiikka
 - B. Päätöksenteon yrityslähtöisyys
 - C. Elinkeinoitoimen resurssit
 - D. Viestintä ja tiedottaminen
 - E. Yhteistyö seutukunnassa ja maakunnassa
 - F. Koulutus
 - G. Julkiset palvelut ja hankintapolitiikka
 - H. Infrastrukturi
 - I. Seudullisen kehittämissyhtiön tai vastaavan toiminta
 - J. Päätösten yritysvaikutusten arviointi

Elinkeinopolitiikan mittaristo

- Internet-kysely kuntien elinkeinopolitiikasta
- Kysymyksiä 10 eri osa-alueelta oli 45
- Kokonaisarviossa mukana vain samat 37 kysymystä kuin vuonna 2006
- Vastaajina paikallisyhdistysten kaikki hallituksen jäsenet
- Vastaukset ovat yrittäjien näkemyksiä
- Kunnan saama arvio muodostuu vastausten keskiarvona – neljä vastaajaa minimimäärä, jotta vastaukset lasketaan mukaan kunnalliseen raporttiin
- Mittaristoon kytkettiin tietoja kunnan toimipaikkakannan sekä kunnassa toimivien toimipaikkojen henkilöstön ja liikevaihdon muutoksista

Mittaristokyselyn 2008 arvio kuntien elinkeinopolitiikasta

- Koko mittariston negatiivisimmat vastaukset kunnan hankintaosaamisesta ja -politiikasta
- Positiivisimmat vastaukset yrittäjien ja kuntien yhteistyön yleisestä sujuvuudesta
- Alueiden väliset erot kokonaisarvioina pieniä – kuntien väliset erot huomattavia
- Kuntien erot suuria sekä kokonaisarvioina että eri osa-alueiden ja yksittäisten kysymysten välillä

Valtakunnan Top10

- ❖ Alavus (Etelä-Pohjanmaa) 83 pistettä
- ❖ Töysä (Etelä-Pohjanmaa) 79 pistettä
- ❖ Uusikaupunki (Varsinais-Suomi) 78 pistettä
- ❖ Kontiolahti (Pohjois-Karjala) 76 pistettä
- ❖ Muurame (Keski-Suomi) 75 pistettä
- ❖ Humppila (Kanta-Häme) 73 pistettä
- ❖ Kauniainen (Pääkaupunkiseutu) 73 pistettä
- ❖ Ranua (Lappi) 73 pistettä
- ❖ Sotkamo (Kainuu) 73 pistettä
- ❖ Lempäälä (Pirkanmaa) 70 pistettä

10 suurimman kaupungin pisteet

- ❖ Vantaa (Pääkaupunkiseutu) 65 pistettä
- ❖ Oulu (Pohjois-Pohjanmaa) 61 pistettä
- ❖ Espoo (Pääkaupunkiseutu) 53 pistettä
- ❖ Jyväskylä (Keski-Suomi) 48 pistettä
- ❖ Helsinki (Helsinki) 47 pistettä
- ❖ Kuopio (Pohjois-Savo) 46 pistettä
- ❖ Tampere (Pirkanmaa) 46 pistettä
- ❖ Lahti (Päijät-Häme) 45 pistettä
- ❖ Pori (Satakunta) 45 pistettä
- ❖ Turku (Varsinais-Suomi) 40 pistettä

Alueiden Top

- ❖ Alavus (Etelä-Pohjanmaa) 83 pistettä
- ❖ Uusikaupunki (Varsinais-Suomi) 78 pistettä
- ❖ Kontiolahti (Pohjois-Karjala) 76 pistettä
- ❖ Muurame (Keski-Suomi) 75 pistettä
- ❖ Humppila (Kanta-Häme) 73 pistettä
- ❖ Kauniainen (Pääkaupunkiseutu) 73 pistettä
- ❖ Ranua (Lappi) 73 pistettä
- ❖ Sotkamo (Kainuu) 73 pistettä
- ❖ Lempäälä (Pirkanmaa) 70 pistettä
- ❖ Rautalampi (Pohjois-Savo) 68 pistettä
- ❖ Haapavesi (Pohjois-Pohjanmaa) 67 pistettä
- ❖ Kalajoki (Keski-Pohjanmaa) 66 pistettä
- ❖ Vaasa (Rannikko-Pohjanmaa) 65 pistettä
- ❖ Honkajoki (Satakunta) 64 pistettä
- ❖ Iitti (Kymenlaakso) 60 pistettä
- ❖ Mäntsälä (Uusimaa) 59 pistettä
- ❖ Pieksämäki (Etelä-Savo) 58 pistettä
- ❖ Parikkala (Etelä-Karjala) 57 pistettä
- ❖ Nastola (Päijät-Häme) 56 pistettä
- ❖ Pello (Länsipohja) 55 pistettä
- ❖ Helsinki (Helsinki) 47 pistettä

Elinkeinopolitiikan mittaristo, kevät 2008

Vastausten lukumäärät

Koko maan vastausten määrä: 1860 kpl

Riittävästi vastanneita saaneiden kuntien määrä: 239 kpl

Keskimääräinen kokonaisarvio: -0,1 pistettä

ts. 48 pistettä asteikolla 0–100

Asteikko

- 2 = Täysin eri mieltä
- 1 = Jokseenkin eri mieltä
- 0 = Neutraali mielipide
- 1 = Jokseenkin samaa mieltä
- 2 = Täysin samaa mieltä

Yleinen elinkeinopolitiikka

A. YLEINEN ELINKEINOPOLITIikka	Suomi	Muutos 2008 - 2006	Muutos 2006 - 2004
Kunnan ja yrittäjien välinen yhteistyö on hyvää	0,4	0,0	0,1
Kunta ja yrittäjät asettavat elinkeinopolitiikan tavoitteet yhdessä	0,0	0,1	0,2
Kunnan elinkeinopolitiikka tukee yritysten toimintaympäristön ja yritystoiminnan kehittämistä	0,3	0,2	0,1
Kunnassa on ajantasainen elinkeinopoliittinen ohjelma	0,1	0,1	0,1
Kunta toteuttaa asetettuja elinkeinopolitiikan tavoitteita määrätietoisesti	0,0	0,2	0,0
Kunta seuraa järjestelmällisesti elinkeinopolitiikan tuloksia	0,0	0,1	0,1

Elinkeinopolitiikan mittaristo, kevät 2008

Kunnan päätöksenteon yrityslähtöisyys

B. KUNNAN PÄÄTÖKSENTEON YRITYSLÄHTÖISYYS	Suomi	Muutos 2008 - 2006	Muutos 2006 - 2004
Kunnan päätöksenteko on yrittäjien toiminnan kannalta ennustettavaa ja pitkäjänteistä	-0,1	0,2	0,2
Kunnan päätöksenteko on yrittäjien toiminnan kannalta riittävän nopeaa	-0,3	0,1	0,1
Kunnanvaltuusto, kunnanhallitus ja eri lautakunnat edistävät toiminnallaan ja päätöksillään yrittäjien toiminnan kehittämistä	-0,2	0,1	0,1
Kunnan virkamiesjohto edistää toiminnallaan ja päätöksillään yrittäjien toiminnan kehittämistä	0,0	0,1	0,1
Kunnan päätöksenteko pohjautuu yritysvaikutuksen johdonmukaiseen selvittämiseen ja analysoimiseen	-0,4	0,1	0,0

Elinkeinotoiminnan resurssit

C. ELINKEINOTOIMEN RESURSSIT	Suomi	Muutos 2008 - 2006	Muutos 2006 - 2004
Kunta hoitaa elinkeinotointa ammattimaisesti	-0,1	0,2	0,0
Kunnalla on riittävät elinkeinotoimen resurssit	-0,1	0,1	0,1
Kunnan elinkeinotoimen resurssit on kohdennettu oikeisiin asioihin	-0,2	0,1	0,1
Kunnan konkreettiset panokset yritystoiminnan kehittämiseen tehdään oikeudenmukaisesti	-0,1	0,2	0,0

Elinkeinopolitiikan mittaristo, kevät 2008

Kunnan markkinointi, viestintä ja tiedottaminen

D. KUNNAN MARKKINOINTI, VIESTINTÄ JA TIEDOTTAMINEN	Suomi	Muutos 2008 - 2006	Muutos 2006 - 2004
Kunta antaa riittävästi ja ajoissa tietoa päätöksistä ja suunnitelmista, jotka koskevat yrittäjiä	-0,2	0,2	0,0
Kunnan elinkeinopolitiikan tavoitteet ovat näkyvästi esillä ja helposti saatavilla kunnan internet-sivuilta	-0,1	0,1	0,0
Kunnan panostus imagomarkkinointiin on riittävää ja tuloksellista	-0,2	0,2	0,0

Elinkeinopolitiikan mittaristo, kevät 2008

Kunnan yhteistyö seutukunnassa ja maakunnassa

E. KUNNAN YHTEISTYÖ SEUTUKUNNASSA JA MAAKUNNASSA	<i>Suomi</i>	<i>Muutos 2008 - 2006</i>	<i>Muutos 2006 - 2004</i>
Kunnan seudullinen yhteistyö on riittävän yrittäjälähtöistä	-0,1	0,2	
Kunnan osallistuminen ylikunnallisiin kehittämishankkeisiin tukee paikallisten yrittäjien toiminnan kehittämistä	0,0	0,2	-0,1
Yrityksillä on mahdollisuus vaikuttaa seudullisen elinkeinopolitiikan suunnitteluun ja toteuttamiseen.	0,0	0,2	

Elinkeinopolitiikan mittaristo, kevät 2008

Koulutus

F. KOULUTUS	Suomi	Muutos 2008 - 2006	Muutos 2006 - 2004
Oppilaitosten ja yritysten välillä on kunnassa riittävästi yhteistyötä	0,1	0,1	0,1
Oppilaitokset kunnassa kannustavat riittävästi yrittäjyyteen	0,0	0,2	0,1
Kunta toimii aktiivisesti, jotta yritykset saavat ammattitaitoista työvoimaa	-0,3	0,1	0,0
Yrittäjillä on kunnassa riittävästi mahdollisuuksia oman osaamisensa kehittämiseen	-0,1	0,0	0,1
Yrittäjyyskasvatus on osa kunnan elinkeinopolitiikkaa	-0,2	0,1	

Julkisten palveluiden järjestäminen ja kunnan hankintapolitiikka

G. JULKISTEN PALVELUIDEN JÄRJESTÄMINEN JA KUNNAN HANKINTAPOLITIikka	Suomi	Muutos 2008 - 2006	Muutos 2006 - 2004
Kunta on järjestänyt julkiset palvelut tehokkaasti ja laadukkaasti	0,1	0,1	-0,1
Kunta antaa yrittäjille tasavertaisen mahdollisuuden tuottaa kunnan järjestämisvastuulla olevia palveluita	-0,3	0,1	0,0
Kunta tarjoaa paikallisille yrittäjille mahdollisuuden osallistua kaikkiin kunnan järjestämiin tarjouskilpailuihin	-0,1	0,1	0,0
Kunnan hankintapolitiikka tukee myös pk-yritysten kasvua ja kehittymistä	-0,4	0,1	
Kunnan hankintaosaaminen on riittävällä tasolla.	-0,5	0,1	

Infrastrukturi

H. INFRASTRUKTUURI	Suomi	Muutos 2008 - 2006	Muutos 2006 - 2004
Kunta on aktiivisesti huolehtinut yrittäjien tarvitsemista liikenne- ja tietoliikenneyhteyksistä	-0,1	0,0	0,2
Kunnan kaavoituksessa otetaan huomioon yrittäjien tarpeet	0,1	0,0	0,1
Kunta on huolehtinut yrittäjien tontti- ja tilatarpeista	0,1	0,0	0,0
Kunnallistekniikka on järjestetty yrittäjien kannalta tehokkaasti	0,3	0,0	0,1
Kunnan päätökset kunnallisveroprosentista tukevat yrittäjien toimintaa	-0,1	0,1	0,0
Kunnan päätökset kiinteistöveron suuruudesta tukevat yrittäjien toimintaa	-0,2	0,1	0,1

Seudullisen elinkeinoyhtiön tai vastaavan toiminta

I. SEUDULLISEN KEHITTÄMISYHTIÖN TAI VASTAAVAN TOIMINTA	Suomi	Muutos 2008 - 2006	Muutos 2006 - 2004
Seudullisen kehittämissyhtiön tai vastaavan toiminta on yrittäjälähtöistä	0,2		
Seudullisen kehittämissyhtiön toiminta tunnetaan hyvin yrittäjien keskuudessa	0,0		
Seudullinen kehittämissyhtiö toteuttaa tehokkaasti kuntien elinkeinopoliittisia tavoitteita	0,1		
Seudullinen kehittämissyhtiö on tiedottanut tavoitteistaan ja painopisteistään hyvin	0,0		

Päätösten yritysvaikutusten arviointi

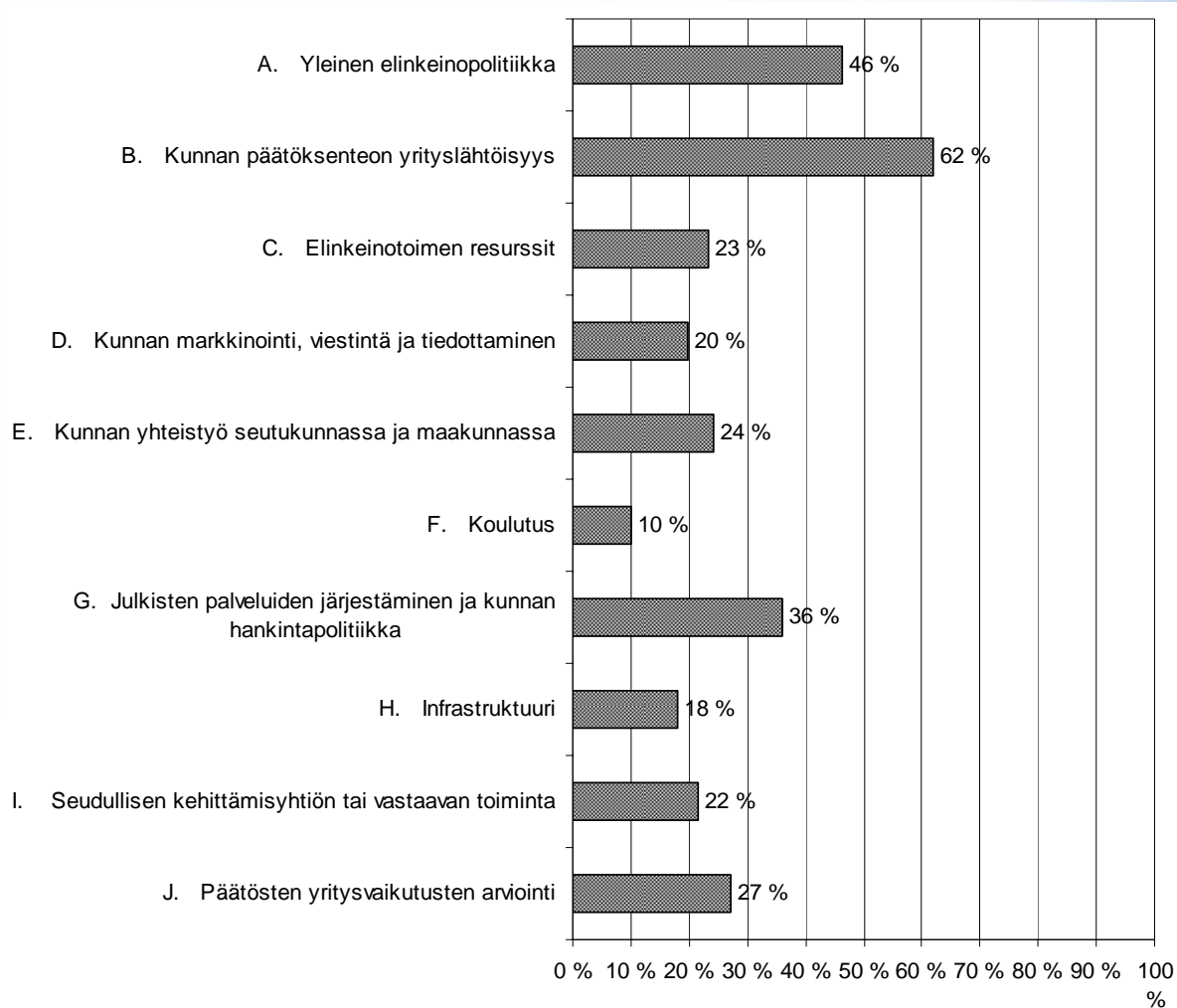
J. PÄÄTÖSTEN YRITYSVAIKUTUSTEN ARVIOINTI	Suomi	Muutos 2008 - 2006	Muutos 2006 - 2004
Kunta käyttää päätöksenteossaan tehokkaasti sen oman elinkeinotoimen tietoja ja osaamista	0,0		
Kunta kuuntelee yrittäjiä tehdessään päätöksiä, jotka vaikuttavat yrityksiin	-0,1		
Kunnan virkamiesjohto ottaa yritysvaikutukset huomioon jo valmistellessaan päätöksiä	-0,2		
Kunnanvaltuusto, kunnanhallitus ja eri lautakunnat ottavat yritysvaikutukset huomioon päätöksiä tehdessään	-0,3		

Kolme tärkeintä osa-alueetta: mainintojen määrä

TÄRKEIMMIKSI KATSOTUT KYSYMYSRYHMÄT	%
A. Yleinen elinkeinopolitiikka	46 %
B. Kunnan päätöksenteon yrityslähtöisyys	62 %
C. Elinkeinoitoimen resurssit	23 %
D. Kunnan markkinointi, viestintä ja tiedottaminen	20 %
E. Kunnan yhteistyö seutukunnassa ja maakunnassa	24 %
F. Koulutus	10 %
G. Julkisten palveluiden järjestäminen ja kunnan hankintapolitiikka	36 %
H. Infrastrukturi	18 %
I. Seudullisen kehittämissyhtiön tai vastaavan toiminta	22 %
J. Päätösten yritysvaikutusten arviointi	27 %

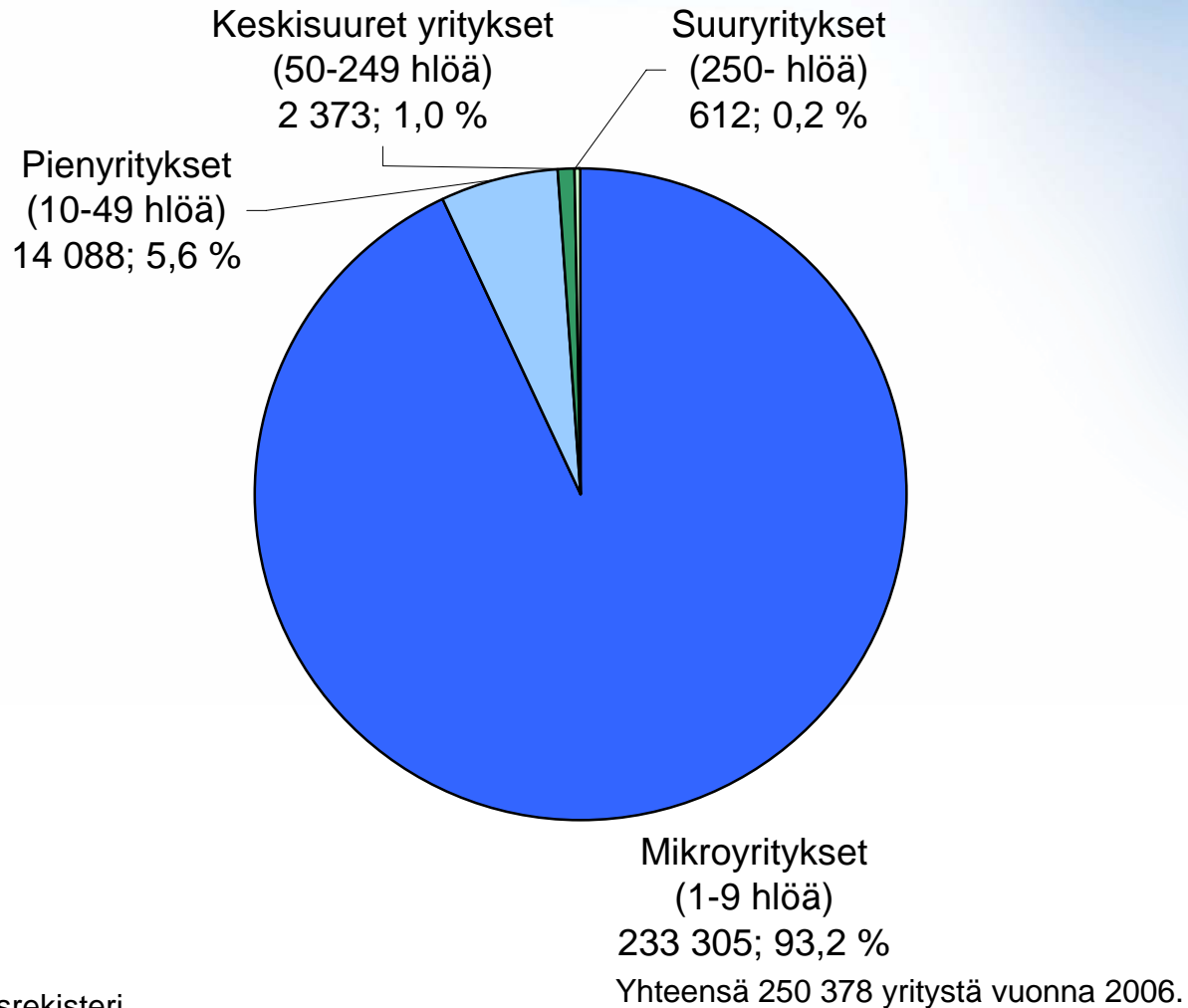
Elinkeinopolitiikan mittaristo, kevät 2008

Kolme tärkeintä osa-alueetta: mainintojen määrä



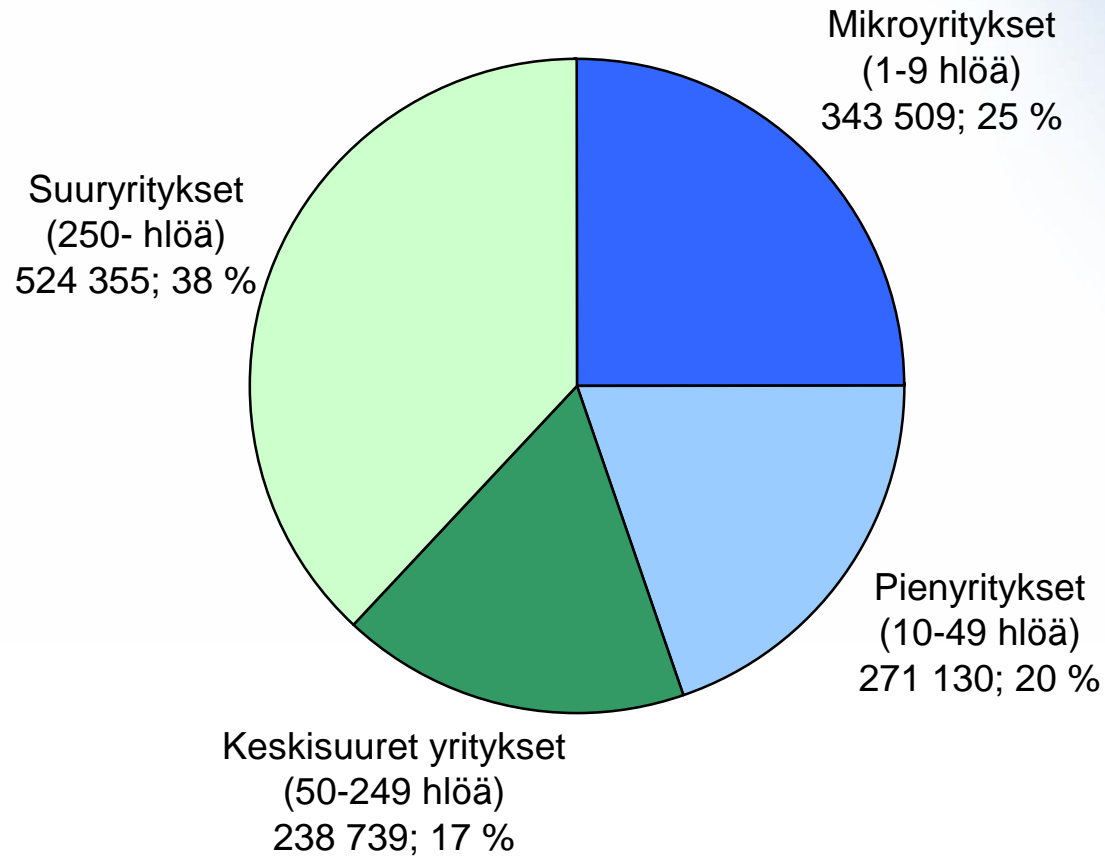
Elinkeinoitaliikan mittaristo, kevät 2008

Yritysten määrä 2006



Lähde: Tilastokeskus, Yritysrekisteri

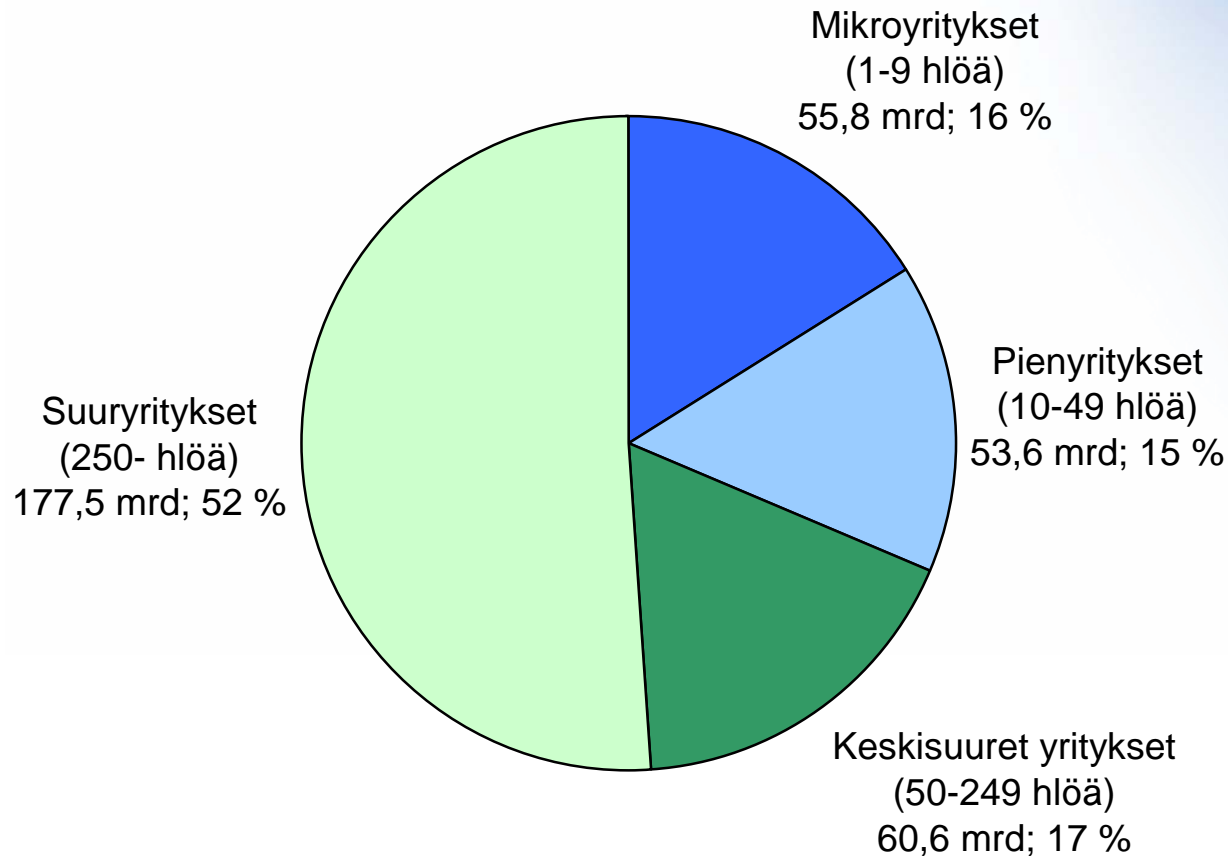
Yritysten henkilöstö 2006



Yhteensä 1 377 733 henkilöä vuonna 2006.

Lähde: Tilastokeskus, Yritysrekisteri

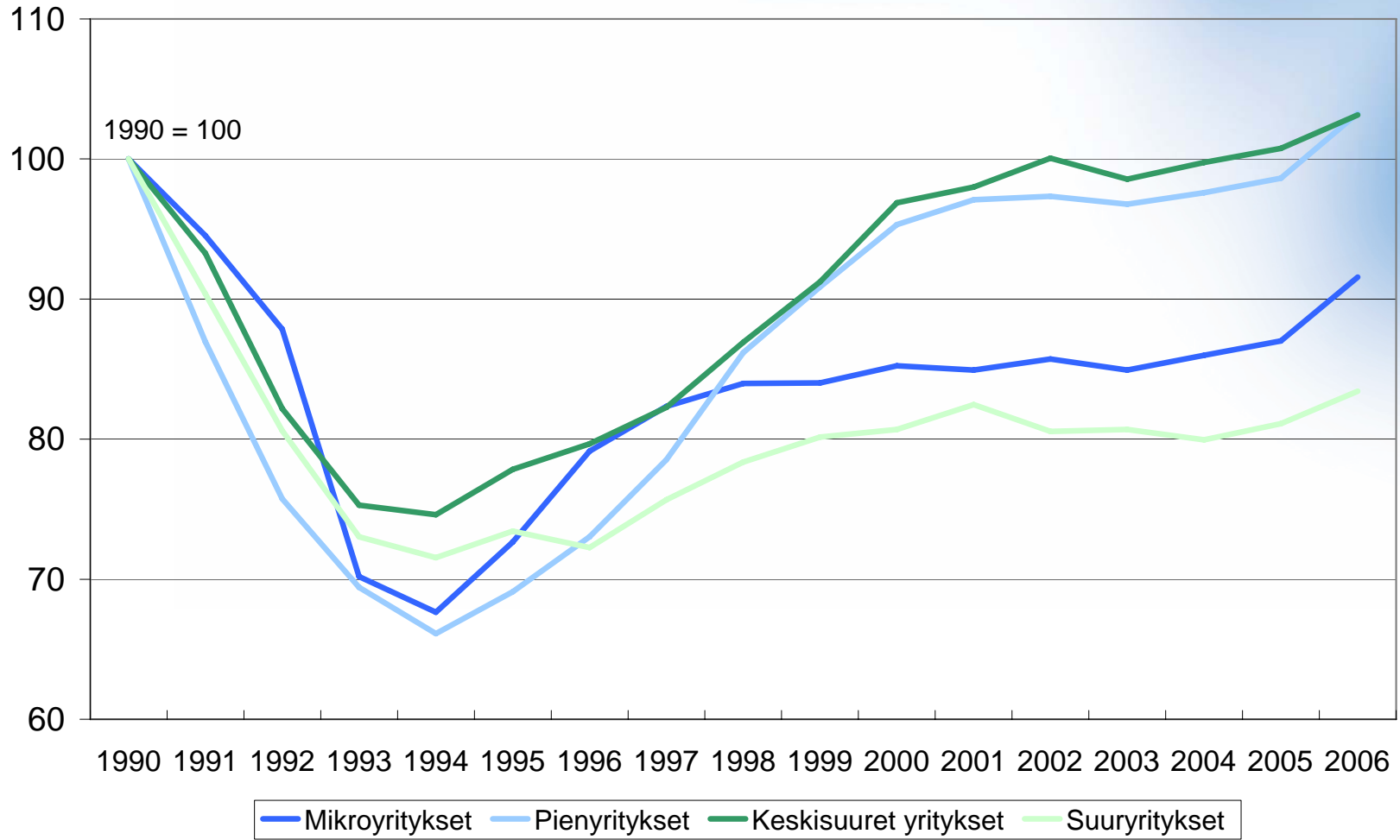
Yritysten liikevaihto 2006



Lähde: Tilastokeskus, Yritysrekisteri

Yhteensä 347,5 mrd. euroa vuonna 2006.

Työllisyyden kehitys koon mukaan



Lähde: Tilastokeskus, Yritysrekisteri