

# *Esipuhe*

Finnvera Oyj ja Suomen Yrittäjät tekevät yhteistyössä pientä ja keskisuurta yritystoimintaa ja sen kehitystä kuvaavaa pk-yritysbarometriä. Pk-yritysbarometri perustuu runsaan 3000 pk-yrityksen vastauksiin ja heijastaa siten kattavasti pk-yritysten käsityksiä yritysten kehitysnäkymistä ja toimintaan vaikuttavista tekijöistä.

Tässä alueellisessa raportissa tarkastellaan alueen pk-yritysten suhdanneodotuksia lähimmän vuoden aikana, yrityksen kehittämistarpeita, elinkeinoilmastoa sekä sukupolvenvaihdoksia. Lisäksi raportissa tarkastellaan yritysten rahoitustarpeisiin vaikuttavia tekijöitä kuten investointeja, kasvuhakuisuutta, asiakkaiden maksuhäiriöitä sekä rahoitusvaikeuksien yleisyyttä.

Tämän alueraportin lisäksi tuloksia raportoidaan myös valtakunnallisessa raportissa, jossa barometrin tuloksia käsitellään neljään eri toimialaan jaoteltuna. Koko maan kaikkia yrityksiä koskevat tulokset löytyvät myös tästä raportista.

Helsingissä 9.4.2003

Markku Mäkinen  
toimitusjohtaja  
Finnvera Oyj

Jussi Järventaus  
toimitusjohtaja  
Suomen Yrittäjät





## SISÄLTÖ

TIIVISTELMÄ .....	2
JOHDANTO.....	3
AINEISTO.....	4
TUTKIMUSTULOKSET .....	6
1 Uudenmaan ja koko maan yritykset .....	6
2 Yritykset ja työllisyys.....	7
3 Pk-yritysten suhdannenäkymät .....	8
3.1 Yleiset suhdannenäkymät .....	8
3.2 Suhdannenäkymät osatekijöittäin .....	9
4 Pk-yritysten kehittämistarpeet .....	10
5 Pk-yritysten kehittämisen pahimmat esteet .....	11
6 Pk-yritysten työllistämisen esteet .....	13
7 Elinkeinoilmasto .....	14
8 Pk-yritysten kasvuhakuisuus .....	16
9 Sukupolven- tai omistajanvaihdokset .....	17
10 Pk-yritysten investoinnit.....	18
11 Pk-yritysten rahoitus .....	19
 Finnveran yhteystiedot	
Suomen Yrittäjien yhteystiedot	

## TIIVISTELMÄ

Pk-yritykset odottavat suhdanteiden oman yrityksen kannalta paranevan lähimmän vuoden aikana Helsingissä ja koko maassa. Helsingissä toimivista pk-yrityksistä 33 prosenttia ennakoi suhdannenäkymien paranevan ja 14 prosenttia ennakoi suhdannenäkymien puolestaan heikkenevän lähimmän vuoden aikana. Helsingissä toimivilla pk-yrityksillä ovat yleiset suhdannenäkymät lähimmän vuoden aikana paremmat kuin koko maan pk-yrityksillä keskimäärin. Viime syksyyn verrattuna ovat Helsingin ja koko maan pk-yritysten suhdannenäkymät oman yrityksen kannalta lähimmän vuoden aikana heikentyneet..

Koko maan ja Helsingin pk-yritysten suhdannenäkymät seuraavan vuoden kuluttua ovat kaikkien osatekijöiden suhteen positiivisia. Liikevaihdon, tuonnin arvon ja yrityksen kannattavuuden osalta ovat alueen pk-yritysten suhdannenäkymät paremmat kuin koko maan pk-yrityksillä keskimäärin. Tuotantokustannusten kasvua ennakoi seuraavan vuoden kuluttua lähes yhtä suuri osuus Helsingin ja koko maan pk-yrityksistä. Helsingissä toimivat pk-yritykset odottavat edelleen työllisyyden paranevan seuraavan vuoden aikana ja henkilökunnan määrän suhdannenäkymiä kuvaava saldoluku on alueella parempi kuin koko maassa keskimäärin. Henkilökunnan määrän suhdannenäkymät ovat Helsingissä nyt hieman paremmat kuin syksyllä 2002.

Helsingissä pk-yritysten kehittämisen pahimmat esteet liittyvät kilpailutilanteeseen. Kilpailutilanteeseen liittyvien tekijöiden osalta pahin kehittämisen este on kireä kilpailutilanne. Alueella muita pk-yrityksen kehittämisen kannalta tärkeitä esteitä ovat ammattitaitoisen työvoiman saatavuus ja kysynnän riittämättömyys. Rahoitukseen liittyvät tekijät ovat kehittämisen pahimpana esteenä 8 prosentilla Helsingin pk-yrityksistä. Rahoituksen saatavuus on pahimpana esteenä 3 prosentilla, rahoituksen hinta 2 prosentilla ja vakuuksien puute 3 prosentilla alueen pk-yrityksistä. Helsingissä toimivat pk-yritykset kokevat rahoituksen olevan yhtä suuri kehittämisen este kuin koko maan pk-yritykset keskimäärin.

Koko maan pk-yritykset ilmoittavat investoivansa kaikkiaan 9,3 prosenttia ja Helsingin pk-yritykset 8,0 prosenttia liikevaihdostaan seuraavan 12 kuukauden aikana eri investointikohteisiin. Eniten Helsingin pk-yritykset investoivat seuraavan 12 kuukauden aikana koneisiin ja laitteisiin sekä mainontaan ja markkinointiin. Kysytyistä kohteista vähiten Helsingissä investoidaan rakennuksiin. Koko maan pk-yritysten investointeihin verrattuna alueen yritykset investoivat keskimääräistä vähemmän rakennuksiin sekä koneisiin ja laitteisiin seuraavan 12 kuukauden aikana.

Helsingissä 46 prosentilla ja koko maassa 53 prosentilla pk-yrityksistä on ulkoista rahoitusta, syksyllä 2002 ulkoista rahoitusta oli 49 prosentilla alueen ja 55 prosentilla koko maan pk-yrityksistä. Viimeisen 12 kuukauden aikana ulkoista rahoitusta on ottanut lähes joka neljäs Helsingissä toimiva pk-yritys ja seuraavan 12 kuukauden aikana ulkoista rahoitusta aikoo ottaa joka seitsemäs alueella toimiva pk-yritys. Niistä alueen pk-yrityksistä, joilla on ulkoista rahoitusta, on leasing-rahoitusta yli puolella pk-yrityksistä ja Finnveran lainoja ja takauksia joka kahdeksannella pk-yrityksellä.

Helsingissä 16 prosenttia pk-yrityksistä ennakoi asiakkaiden maksuhäiriöiden lisääntyvän seuraavan vuoden aikana ja 5 prosenttia odottaa maksuhäiriöiden vähenevän seuraavan vuoden aikana (saldoluku +11 %, koko maa +8%). Saldoluvun mukaan odottaa nyt keväällä hieman suurempi osuus alueen pk-yrityksistä maksuhäiriöiden lisääntyvän kuin syksyllä 2002 (saldoluku +9 %).

## JOHDANTO

Tässä pk-yritysten suhdannenäkymiä käsittelevässä tutkimuksessa on selvitetty suomalaisten pk-yritysten (alle 250 henkeä työllistävien yritysten) mielikuvia yleisestä ja oman yrityksen taloudellisesta kehityksestä. Tutkimuksen on tehnyt Tietoykkönen Oy Suomen Yrittäjien ja Finnvera Oyj:n toimeksiannosta tammi-maaliskuussa 2003.

Tutkimuksen kohderyhmänä ovat suomalaiset pk-yritykset (alle 250 henkeä työllistävät yritykset). Otantalähteenä on käytetty Helsinki Media Oy:n ja Tilastokeskuksen ylläpitämiä yritysrekistereitä, joista otanta on tehty kiintiöidyllä satunnaisotannalla. Otoksessa on kiintiöity yritysten toimiala ja sijainti. Otoskoko on 3079 kohderyhmän vaatimukset täyttävää yritystä.

Tutkimusaineisto on kerätty henkilökohtaisin haastatteluin 27.1.-3.3.2003. Haastattelut on tehty puhelimitse tietokoneohjattua puhelinhaastattelujärjestelmää käyttäen. Haastattelutyön ovat tehneet Tietoykkönen Oy:n erityisesti tehtävänsä koulutetut tutkimushaastattelijat. Haastatteluja on tehty koko maan osalta 3079 kappaletta. Luvussa 'aineiston rakenne' on esitetty taustatietojakaumat haastatelluista yrityksistä Helsingin osalta.

Tässä raportissa on esitetty tulokset **Helsingin** osalta. Tutkimusraportin erillisissä liitetaulukoiden on esitetty koko maan tulokset alueittain sekä Helsingin tulokset toimialoittain. Liitetaulukoiden on lisäksi esitetty aikasarjat Helsingin osalta vuodesta 1994 lähtien (jaksoon 2/1999 saakka koko Uusimaa).

Tutkimusprojektista ovat vastanneet Tietoykkösessä toimitusjohtaja Lasse Luoma sekä tutkimuspäällikkö Pentti Mäkelä, Suomen Yrittäjissä pääekonomisti Pasi Holm ja Finnvera Oyj:ssä apulaisjohtaja Tuomo Holopainen.

- 1) Raportin alueelliset viittaukset tarkoittavat pääsääntöisesti sivulla 5 olevan kartan mukaista aluejakoa. Joissain raporteissa on lisäksi käytetty Suomen Yrittäjien aluejakoa (Helsinki, Pääkaupunkiseutu, Häme, Kaakkois-Suomi ja Keski-Pohjanmaa).
- 2) Tutkimustuloksissa esiintyy muutamissa kohdissa käsite 'saldoluku'. Se kuvaa kyseisten kysymysten kohdalla positiivisista ja negatiivisista vastauksista laskettua prosenttilukujen erotusta.  
Esimerkiksi: Pk-yritysten yleiset suhdannenäkymät seuraavan vuoden aikana (paranee 29%, huononee 14%  $\Rightarrow$  saldo = + 15%).
- 3) Aikasarjoissa ja kuvioissa olevat luvut ovat vuoden 1999 syksyyn asti koko Uudenmaan alueen lukuja (Helsinki, Pääkaupunkiseutu ja Uusimaa).

## AINEISTO

Seuraavassa taulukossa on esitetty taustatietojakaumat haastatelluista yrityksistä. Tutkimustuloksissa aineisto on painotettu vastaamaan yritysten todellista toimiala- ja aluejakamaa. Painotettua otoskokoja käytetään laskentaperusteena, koska tällöin otoksen perusteella lasketut tulokset voidaan yleistää koskemaan koko tutkimuskohteena olevaa pk-sektoria.

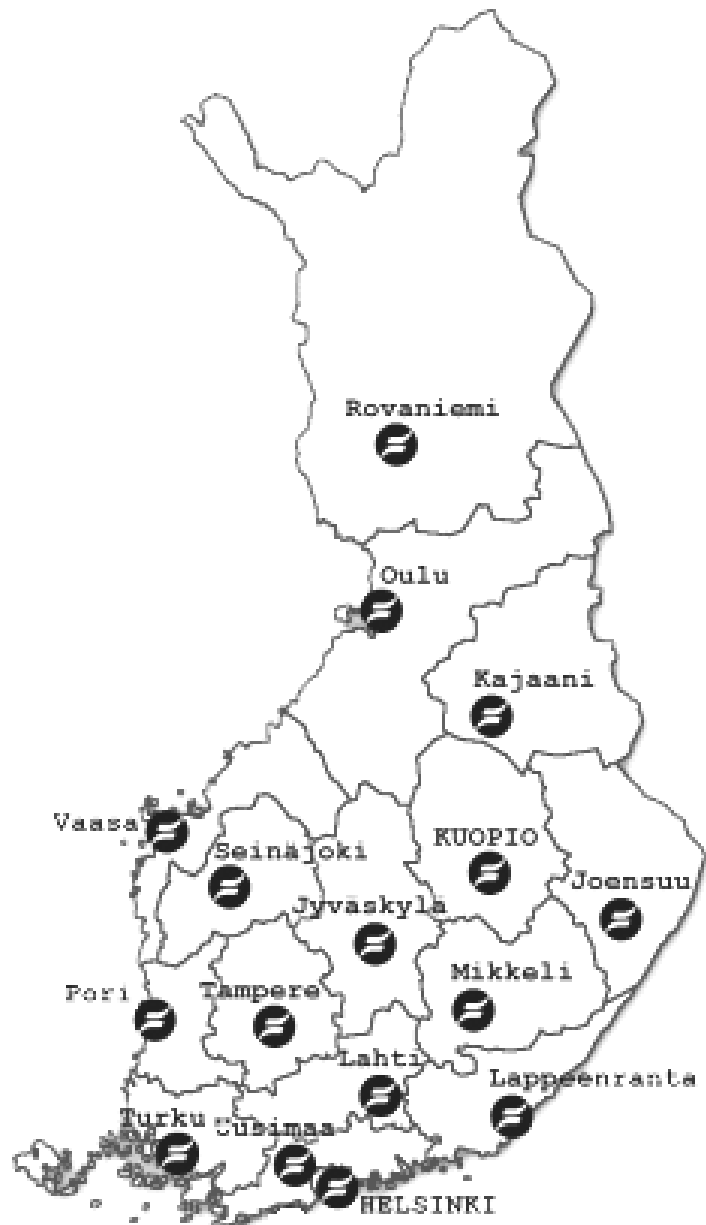
### TAUSTATIETOJA ALUEELTA HAASTATELLUISTA YRITYKSISTÄ:

**PK-YRITYSBAROMETRI 1/2003**  
- Aineiston rakenne -

		n=	%
ALUE	HELSINKI	435	100%
PÄÄTOIMIALA	Teollisuus (TOL: 15-37)	40	9%
	Rakentaminen (TOL: 45)	30	7%
	Kauppa (TOL: 50-52)	120	28%
	Palvelut (TOL: 55,60-63,70-74,92-93)	245	56%
HENKILÖKUNNAN MÄÄRÄ	Alle 5 henkilöä	144	33%
	5 - 9 henkilöä	109	25%
	10 - 19 henkilöä	87	20%
	20 - 49 henkilöä	65	15%
	50 + henkilöä	30	7%
LIIKEVAIHTO VUONNA 2002	0,0 - 0,2 milj. euroa	55	13%
	0,3 - 0,9 milj. euroa	117	27%
	1,0 - 1,9 milj. euroa	85	20%
	2,0 + milj. euroa	126	29%
	Ei vastausta	52	12%
VIENTITOIMINTA	Kotimarkkinayritykset (ei vientiä)	308	71%
	Vientiä harjoittavat yritykset	127	29%
YRITYKSEN PERUSTAMISVUOSI	- 1994	304	70%
	1995 - 1999	88	20%
	2000 - 2003	43	10%
VASTAAJAN ASEMA	Yrittäjä	256	59%
	Palkattu toimitusjohtaja	82	19%
	Muut	97	22%

## PK-YRITYSBAROMETRIN ALUEJAKO

1. Helsinki
2. Pääkaupunkiseutu (pl. Helsinki)
3. Uusimaa
4. Varsinais-Suomi
5. Satakunta
6. Häme  
Kanta-Häme ja Päijät-Häme  
(Erilliset raportit)
7. Pirkanmaa
8. Kaakkois-Suomi  
Kymenlaakso ja Etelä-Karjala  
(Erilliset raportit)
9. Etelä-Savo
10. Pohjois-Savo
11. Pohjois-Karjala
12. Keski-Suomi
13. Etelä-Pohjanmaa
14. Pohjanmaa
15. Pohjois-Pohjanmaa
16. Kainuu
17. Lappi

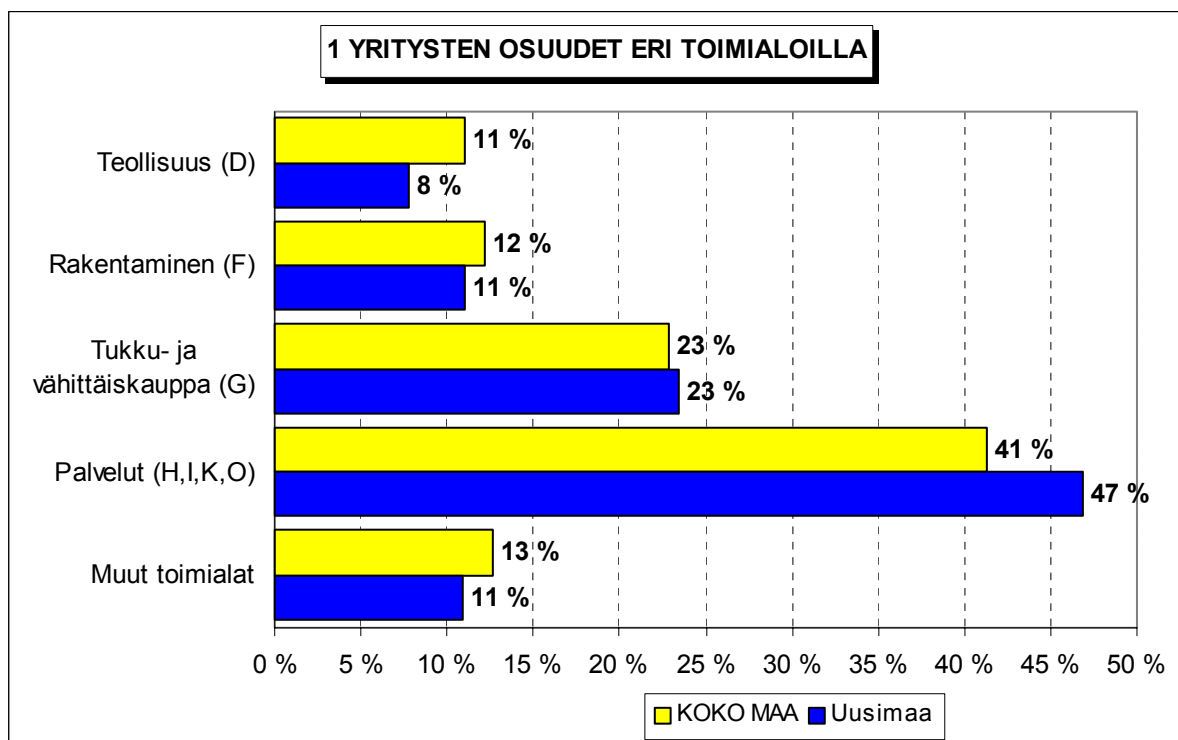


Lisäksi Suomen Yrittäjien Keski-Pohjanmaan alueelle oma raportti

## TUTKIMUSTULOKSET

### 1 Uudenmaan ja koko maan yritykset

Suomessa oli vuonna 2001 noin 225000 yritystä. Näistä yrityksistä 67000<sup>1</sup> toimi Uudellamaalla. Uudellamaalla on teollisuuden yrityksiä suhteellisesti vähemmän ja palvelualojen yrityksiä suhteellisesti enemmän kuin koko maassa keskimäärin. Rakennus- ja tukku- ja vähittäiskaupan alalla toimivien yritysten suhteelliset osuudet ovat Uudellamaalla lähellä koko maan yritysjakautumaa.



Toimialan nimen jäljessä on sulussa Tilastokeskuksen toimialaluokituksen (TOL 1995) mukainen toimialakoodi.

<sup>1</sup> Yritystiedot, lähde: Tilastokeskus, Yritys- ja toimipaikkarekisteri. Yritysmäärä on arvioitu Tilastokeskuksen alueellisten toimipaikkatietojen perusteella. Alueen yritysmääränä on käytetty lukua, joka on saatu kertomalla alueen toimipaikkojen määrä koko maan yritysten lukumäärän ja toimipaikkojen lukumäärän suhteella.

## 2 Yritykset ja työllisyys

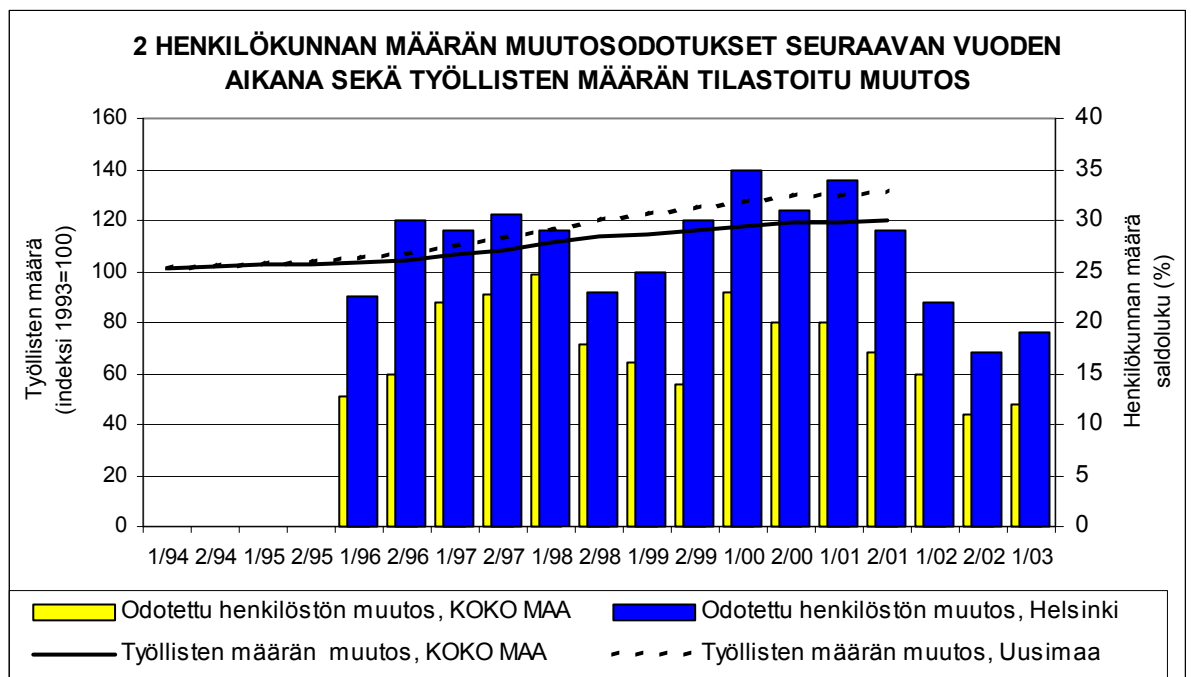
Uudellamaalla olevissa yritysten toimipaikoissa työskenteli vuonna 2001 noin 457600 henkilöä<sup>2</sup>. Työttömyysaste oli talvella 2003 Tilastokeskuksen työvoimatiedustelun (4. neljännes, 2002) mukaan Uudellamaalla 5,4 % ja koko maassa 8,3 %.

Taulukko 2: Pk-yritysten suhdannenäkymät henkilökunnan määrän osalta seuraavan vuoden kuluttua.

	Suurempi %	Yhtä suuri %	Pienempi %	Saldoluku %
KOKO MAA	18	76	6	12
Helsinki	25	70	6	19

Helsingissä toimivat pk-yritykset odottavat edelleen työllisyyden paranevan seuraavan vuoden aikana ja henkilökunnan määrän suhdannenäkymiä kuvaava saldoluku on alueella parempi kuin koko maassa keskimäärin. Henkilökunnan määrän suhdannenäkymät ovat Helsingissä nyt hieman paremmat kuin syksyllä 2002 (saldoluku +17 %). Koko maassa ovat henkilökunnan määrän suhdannenäkymät lähes saman kaltaiset kuin edellisessä kyselyssä, sillä syksyllä 2002 henkilökunnan määrän saldoluku oli koko maassa +11 %.

Seuraavassa kuviossa on verrattu Uudenmaan työllisten määrää (indeksi 1993=100) ja Helsingin pk-yritysten henkilökunnan määrän suhdannenäkymiä seuraavan vuoden aikana<sup>3</sup>. Tuorein käytettävissä oleva tieto on Tilastokeskuksen työssäkäyntitilastosta vuodelta 2001 (ennakkotieto).



<sup>2</sup> Lähde: Tilastokeskus, Yritys- ja toimipaikkarekisteri

<sup>3</sup> Kysymysmuoto muuttui 1/2000. Tätä aiemmin kysyttiin suhdannenäkymät seuraavan puolen vuoden aikana. Kuvioon on laskettu henkilökunnan suhdannenäkymien saldoluut jaksoilta 1/96-2/99 kahden jakson keskiarvona. Koko maan henkilökunnan määrän suhdannenäkymien saldoluut jaksoilta 1/94-2/99 ovat Suomen Yrittäjien Yrittäjäbarometrista.

### 3 Pk-yritysten suhdannenäkymät

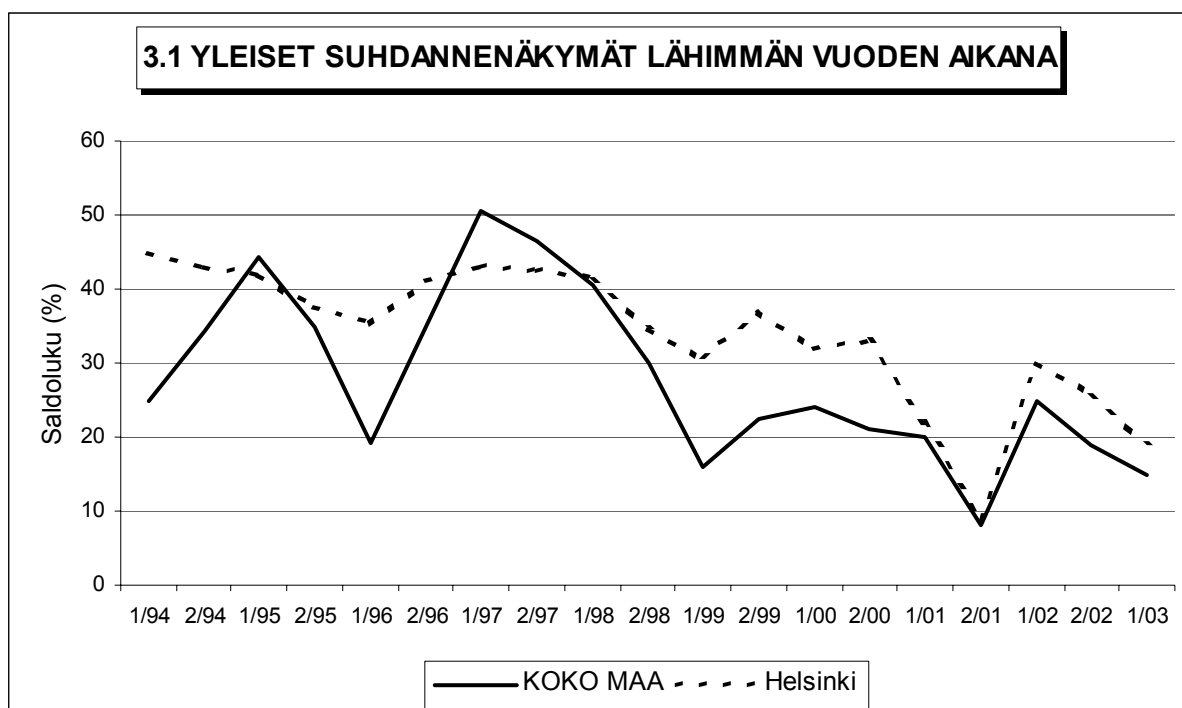
#### 3.1 Yleiset suhdannenäkymät

Taulukko 3.1: Pk-yritysten suhdannenäkymät oman yrityksen kannalta lähimmän vuoden aikana.

	Paranee %	Pysyy ennallaan %	Huononee %	Saldoluku %
KOKO MAA	29	57	14	<b>15</b>
Helsinki	33	54	14	<b>19</b>

Pk-yritykset odottavat suhdanteiden oman yrityksen kannalta paranevan lähimmän vuoden aikana Helsingissä ja koko maassa. Helsingissä toimivista pk-yrityksistä 33 prosenttia ennakoii suhdannenäkymien paranevan ja 14 prosenttia ennakoii suhdannenäkymien puolestaan heikkenevän lähimmän vuoden aikana. Helsingissä toimivilla pk-yrityksillä ovat yleiset suhdannenäkymät lähimmän vuoden aikana paremmat kuin koko maan pk-yrityksillä keskimäärin.

Viime syksyyn verrattuna ovat Helsingin ja koko maan pk-yritysten suhdannenäkymät oman yrityksen kannalta lähimmän vuoden aikana heikentyneet, sillä syksyllä 2002 oli alueen pk-yritysten suhdannenäkymiä kuvaava saldoluku +26 % (nyt saldoluku +19%). Myös koko maassa ovat pk-yritysten yleiset suhdannenäkymät lähimmän vuoden aikana heikentyneet syksystä 2002.



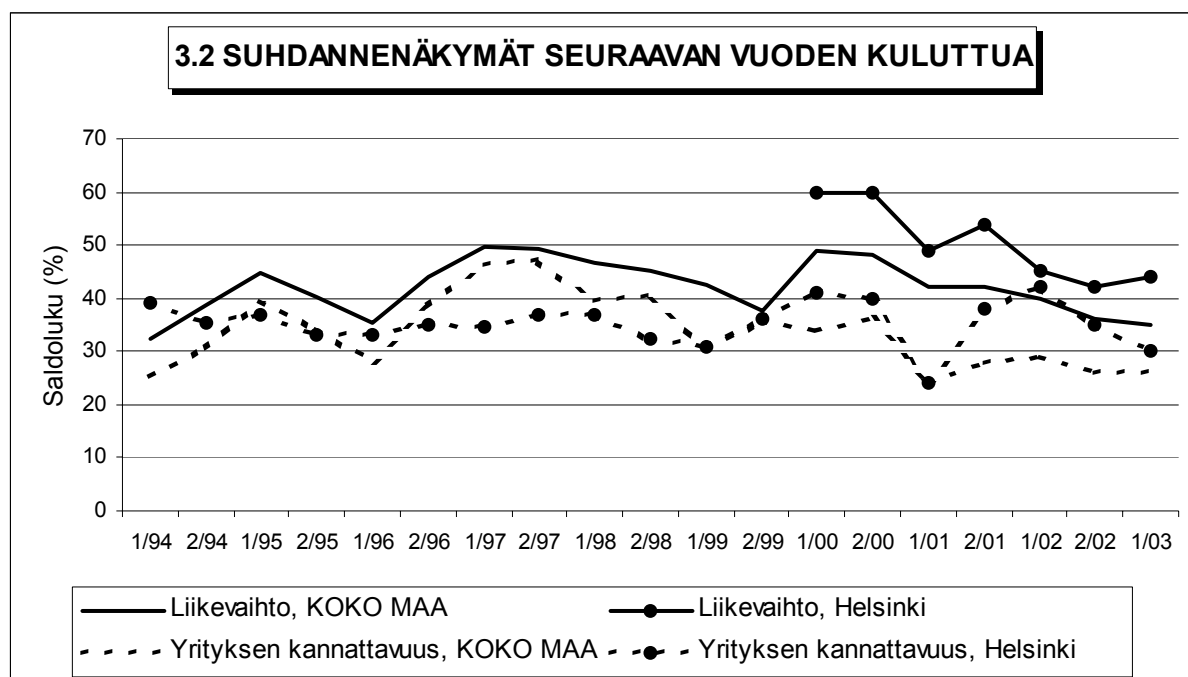
### 3.2 Suhdannenäkymät osatekijöittäin

Taulukko 3.2: Pk-yritysten suhdannenäkymät osatekijöittäin seuraavan vuoden kuluttua.

	Liikevaihto	Investoinnit	Tuotekehitys-panostukset	Viennin arvo	Tuonnin arvo	Tuotanto-kustannukset	Yrityksen kannattavuus	Vaka-varaisuus
<b>KOKO MAA</b>								
Suurempi	45	19	19	10	10	36	37	35
Yhtä suuri	45	70	79	89	89	58	52	62
Pienempi	10	11	3	1	1	6	11	3
<b>Saldoluku (%)</b>	<b>35</b>	<b>8</b>	<b>16</b>	<b>9</b>	<b>9</b>	<b>30</b>	<b>26</b>	<b>32</b>
<b>Helsinki</b>								
Suurempi	54	18	19	11	14	38	41	36
Yhtä suuri	37	73	78	87	85	53	48	58
Pienempi	10	9	3	1	1	9	11	6
<b>Saldoluku (%)</b>	<b>44</b>	<b>9</b>	<b>16</b>	<b>10</b>	<b>13</b>	<b>29</b>	<b>30</b>	<b>30</b>

Koko maan ja Helsingin pk-yritysten suhdannenäkymät seuraavan vuoden kuluttua ovat kaikkien osatekijöiden suhteen positiivisia. Liikevaihdon, tuonnin arvon ja yrityksen kannattavuuden osalta ovat alueen pk-yritysten suhdannenäkymät paremmat kuin koko maan pk-yrityksillä keskimäärin. Tuotantokustannusten kasvua ennakoiti seuraavan vuoden kuluttua lähes yhtä suuri osuus Helsingin ja koko maan pk-yrityksistä.

Seuraavasta kuvioista nähdään pk-yritysten liikevaihdon ja yrityksen kannattavuuden suhdannenäkymien<sup>4</sup> kehitys jaksosta 1/94 lähtien. Liikevaihdon suhdannenäkymät ovat Helsingissä hieman parantuneet syksystä 2002. Yrityksen kannattavuuden osalta ovat Helsingissä toimivien pk-yritysten suhdannenäkymät puolestaan heikommät kuin syksyllä 2002.



<sup>4</sup> Kysymysmuoto muuttui 1/2000. Tätä aiemmin kysyttiin suhdannenäkymät seuraavan puolen vuoden aikana. Kuvioon on laskettu alueen osalta yritysten kannattavuuden saldoluutut jaksoilta 1/94-2/99 kahden seuraavan jakson keskiarvona. Koko maata kuvaavat saldoluutut jaksoilta 1/94-2/99 ovat Suomen Yrittäjien Yrittäjäbarometristä.

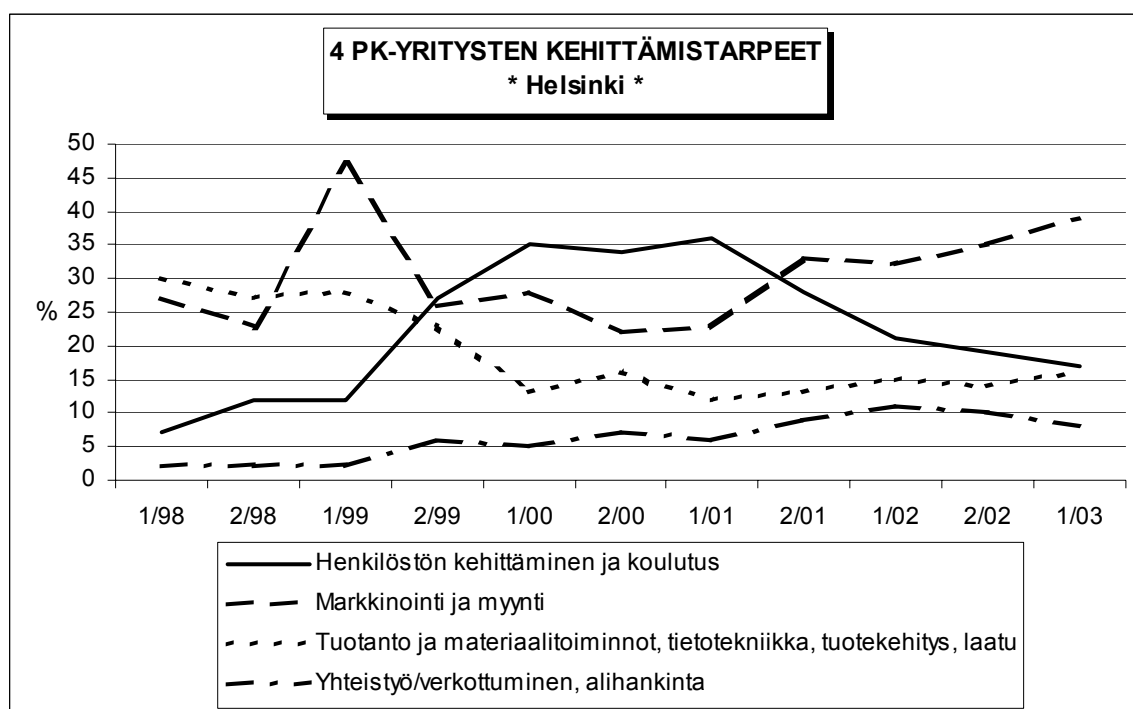
## 4 Pk-yritysten kehittämistarpeet

Taulukko 4: Pk-yrityksillä eniten kehittämistarvetta tällä hetkellä.

	KOKO MAA %	Helsinki %
Johtaminen	4	5
Henkilöstön kehittäminen ja koulutus	20	17
Markkinointi ja myynti	35	39
Vienti ja kansainvälistyminen	3	3
Rahoitus, talous ja laskentatoimi	4	3
Tuotanto ja materiaalitoiminnot, tietotekniikka, tuotekehitys, laatu	14	16
Yhteistyö/verkottuminen, alihankinta	10	8
Ympäristö- ja muiden säädösvaatimusten ottaminen huomioon toiminnassa	2	0
Muu	0	0
Ei osaa sanoa	8	7

Helsingin pk-yrityksissä koetaan olevan eniten kehittämistarvetta markkinoinnissa ja myynnissä, toiseksi eniten henkilöstön kehittämisessä ja koulutuksessa sekä tuotanto ja materiaalitoiminnoissa, tietotekniikassa, tuotekehityksessä ja laadussa. Helsingissä toimivilla pk-yrityksillä on keskimääräistä vähemmän kehittämistarvetta ympäristö- ja muiden säädösvaatimusten ottamisessa huomioon toiminnassa.

Syksyn 2002 tilanteeseen verrattuna on henkilöstön kehittämisen ja koulutuksen kehittämistarve edelleen vähentynyt Helsingissä. Markkinoinnin ja myynnin kehittämistarve on puolestaan kasvanut alueella edelliseen kyselyyn verrattuna.



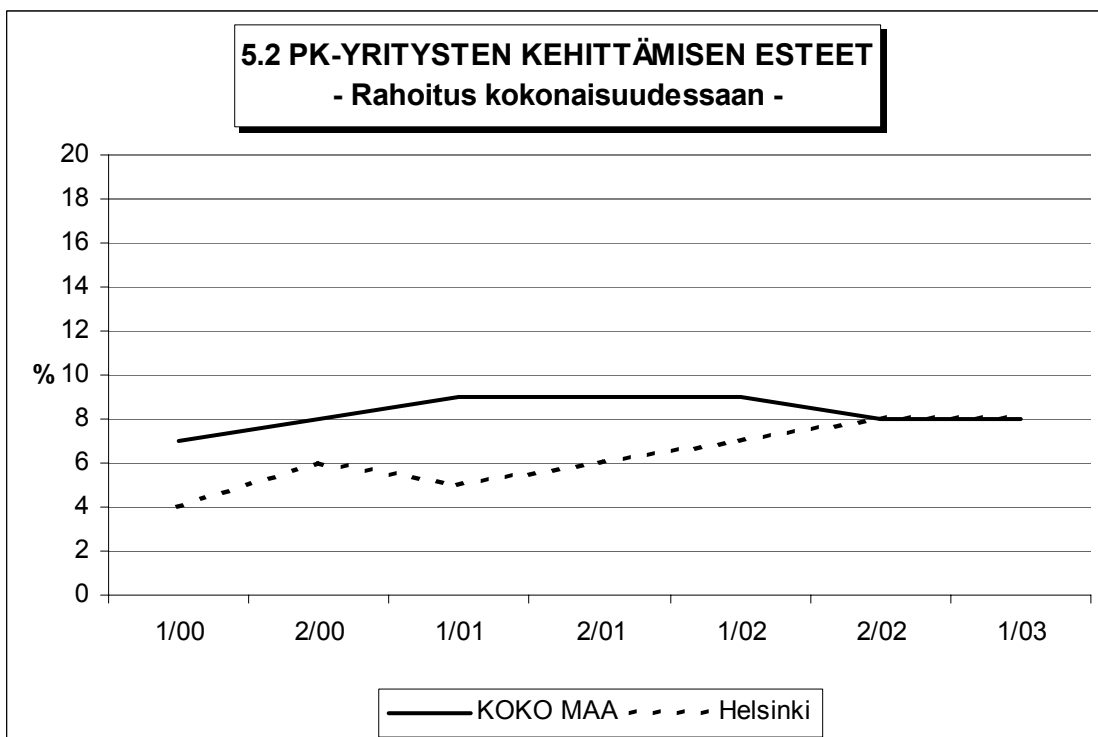
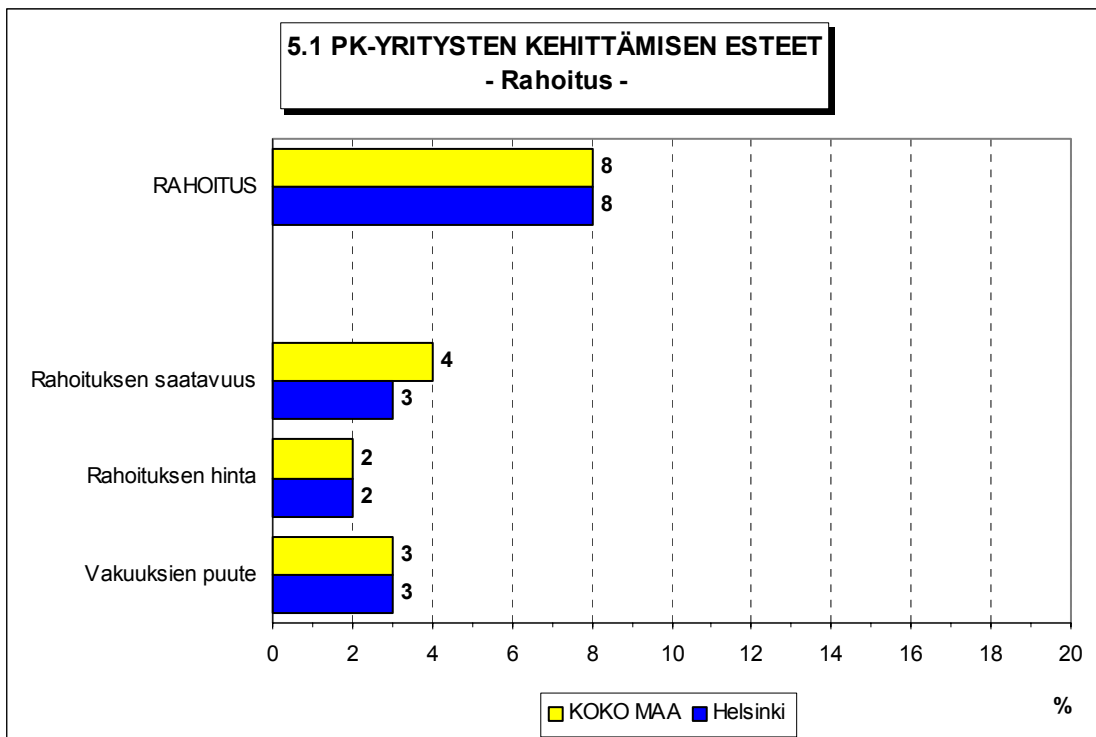
## 5 Pk-yritysten kehittämisen pahimmat esteet

Taulukko 5: Pk-yritysten kehittämisen pahimmat esteet.

	<b>KOKO MAA</b>	<b>Helsinki</b>
	%	%
<b>YRITYSTOIMINNAN SÄÄTELY</b>	<b>6</b>	<b>7</b>
byrokratia	3	3
työlainsäädäntö	1	1
työehtosopimukset	0	0
muu sääntely	2	2
<b>KUSTANNUSTASO</b>	<b>14</b>	<b>13</b>
verotus	4	4
palkkataso	2	4
työn sivukulut	4	3
muut tuotantokustannukset	4	3
<b>KILPAILUTILANNE</b>	<b>36</b>	<b>34</b>
kireä kilpailutilanne	22	20
markkinoiden liiallinen keskittyminen	2	3
julkisen sektorin elinkeinotoiminta	1	0
markkinoita vääristävät tuet	0	0
harmaa talous, konkurssit jne.	2	0
kysynnän riittämättömyys	8	9
<b>RAHOITUS</b>	<b>8</b>	<b>8</b>
rahoituksen saatavuus	4	3
rahoituksen hinta	2	2
vakuuksien puute	3	3
<b>RESURSSITEKIJÄT</b>	<b>19</b>	<b>18</b>
ammattitaitoisen työvoiman saatavuus	10	11
alihankkijoiden/osatoimittajien saatavuus	1	1
toimitilat	2	2
koneet ja laitteet	1	0
muut resurssitekijät, esim. raaka-aineet	5	5
<b>MUUT TEKIJÄT</b>	<b>6</b>	<b>9</b>
<b>EI OSAA SANOA</b>	<b>11</b>	<b>11</b>

Helsingissä pk-yritysten kehittämisen pahimmat esteet liittyvät kilpailutilanteeseen. Kilpailutilanteeseen liittyvien tekijöiden osalta selvästi pahin kehittämisen este on kireä kilpailutilanne. Alueella muita pk-yrityksen kehittämisen kannalta tärkeitä esteitä ovat ammattitaitoisen työvoiman saatavuus ja kysynnän riittämättömyys. Muissa tekijöissä mainittiin koko maan tasolla useimmin suhdannevaihtelut/suhdanteet/maailmantilanne, ajan puute/aika, sekä yrittäjän ikääntyminen/vanheneminen.

Rahoitukseen liittyvät tekijät ovat kehittämisen pahimpana esteenä 8 prosentilla Helsingin pk-yrityksistä. Rahoituksen saatavuus on pahimpana esteenä 3 prosentilla, rahoituksen hinta 2 prosentilla ja vakuuksien puute 3 prosentilla alueen pk-yrityksistä. Helsingissä toimivat pk-yritykset kokevat rahoituksen olevan yhtä suuri kehittämisen este kuin koko maan pk-yritykset keskimäärin.

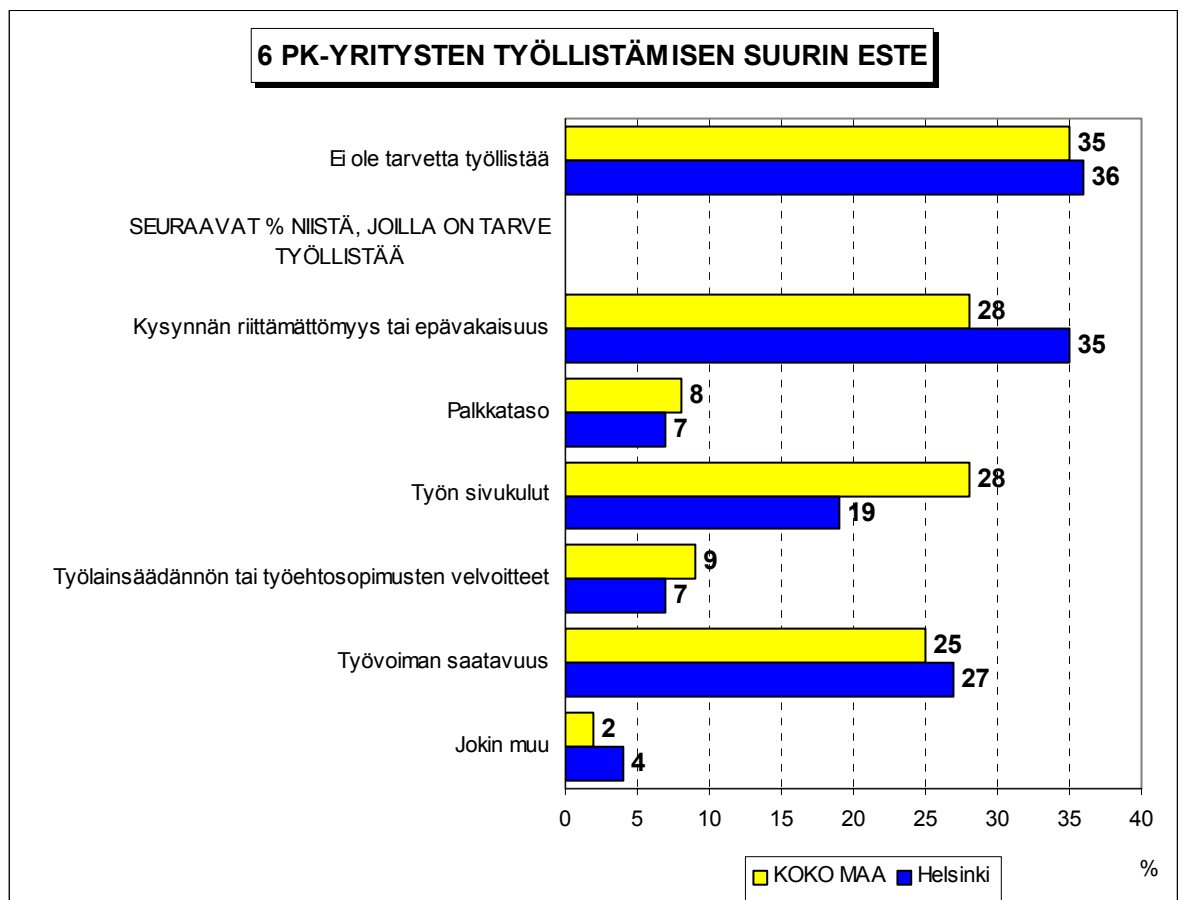


## 6 Pk-yritysten työllistämisen esteet

Taulukko 6: Pk-yritysten työllistämisen suurimmat esteet.

	KOKO MAA	Helsinki
	%	%
<b>Ei ole tarvetta työllistää</b>	<b>35</b>	<b>36</b>
SEURAAVAT %-OSUUDET NIISTÄ, JOILLA TARVE TYÖLLISTÄÄ		
Kysynnän riittämättömyys tai epävakaisuus	28	35
Palkkataso	8	7
Työn sivukulut	28	19
Työlainsäädännön tai työehtosopimusten velvoitteet	9	7
Työvoiman saatavuus	25	27
Jokin muu	2	4

Helsingin pk-yrityksillä työllistämisen suurimmat esteet ovat kysynnän riittämättömyys tai epävakaisuus, työvoiman saatavuus sekä työn sivukulut. Alueella työn sivukuluja pitää työllistämisen suurimpana esteenä joka viides pk-yritys, jolla on tarve työllistää. Koko maan pk-yritykset kokevat työllistämisen suurimmiksi esteiksi kysynnän riittämättömyyden tai epävakaisuuden, työn sivukulut sekä työvoiman saatavuuden. Joka kolmannella koko maan ja Helsingin pk-yrityksellä ei ole tarvetta työllistää.

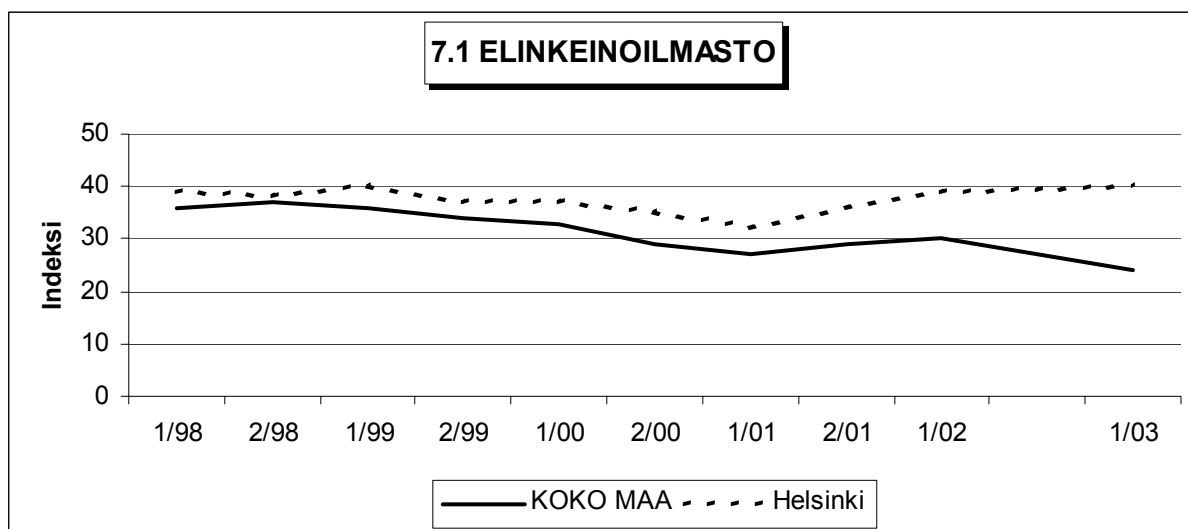


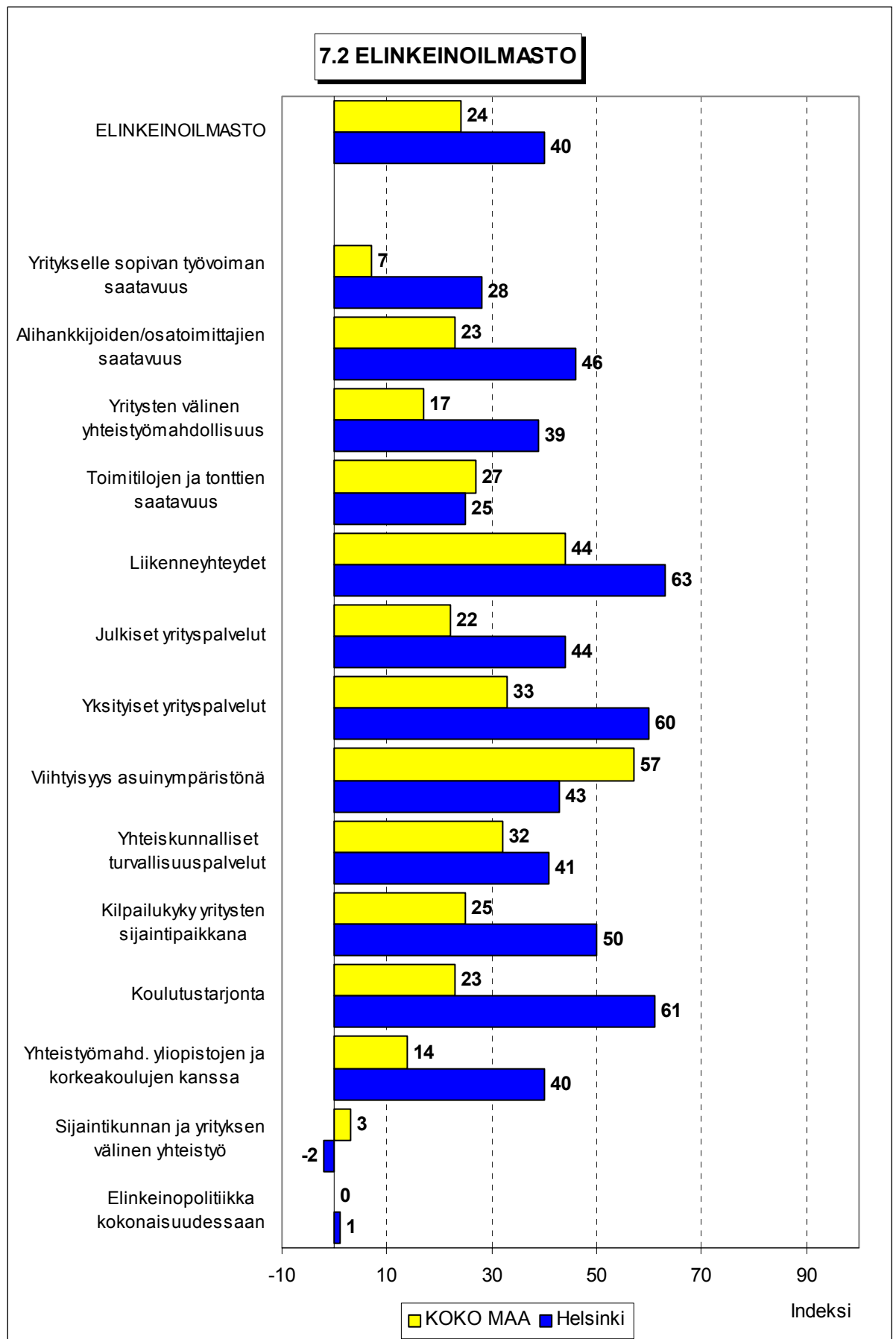
## 7 Elinkeinoilmasto

Taulukko 7: Pk-yritysten arviot sijaintikunnan elinkeinoilmastosta.

INDEKSIT	KOKO MAA	Helsinki
(Erittäin huono = -100, ..., Erittäin hyvä = 100)		
Yritykselle sopivan työvoiman saatavuus	7	28
Alihankkijoiden/osatoimittajien saatavuus	23	46
Yritysten välinen yhteistyömahdollisuus	17	39
Toimitilojen ja tonttien saatavuus	27	25
Liikenneyhteydet	44	63
Julkiset yrityspalvelut	22	44
Yksityiset yrityspalvelut	33	60
Viihtyisyys asuinympäristönä	57	43
Yhteiskunnalliset turvallisuuspalvelut	32	41
Kilpailukyky yritysten sijaintipaikkana	25	50
Koulutustarjonta	23	61
Yhteistyömahdollisuus yliopistojen ja korkeakoulujen kanssa	14	40
Sijaintikunnan ja yrityksen välinen yhteistyö	3	-2
Elinkeinopolitiikka kokonaisuudessaan	0	1
<b>ELINKEINOILMASTO</b>	<b>24</b>	<b>40</b>
(Painotettu keskiarvo osatekijöiden indekseistä)		

Yrityksen sijaintikuntaan elinkeinon harjoittamisen näkökulmasta ollaan Helsingissä keskimääräistä tyytyväisempiä. Tyytyväisimpiä alueen pk-yritykset ovat liikenneyhteyksiin, koulutustarjontaan ja yksityisiin yrityspalveluihin. Suhteellisesti tyytymättömiä Helsingissä toimivat pk-yritykset ovat sijaintikunnan ja yrityksen väliseen yhteistyöhön sekä elinkeinopolitiikkaan kokonaisuudessaan. Helsingin pk-yritykset ovat tyytyväisempiä lähes kaikkiin elinkeinoilmaston osatekijöihin kuin koko maan pk-yritykset keskimäärin. Ainoastaan viihtyisyyteen asuinympäristönä sekä sijaintikunnan ja yrityksen väliseen yhteistyöhön ollaan alueella tyytymättömämpiä kuin muualla maassa keskimäärin. Kokonaisuutena tyytyväisyys elinkeinoilmastoon on Helsingissä lähes samalla tasolla kuin keväällä 2002 (elinkeinoilmastokysymyksiä ei kysytty syksyllä 2002).





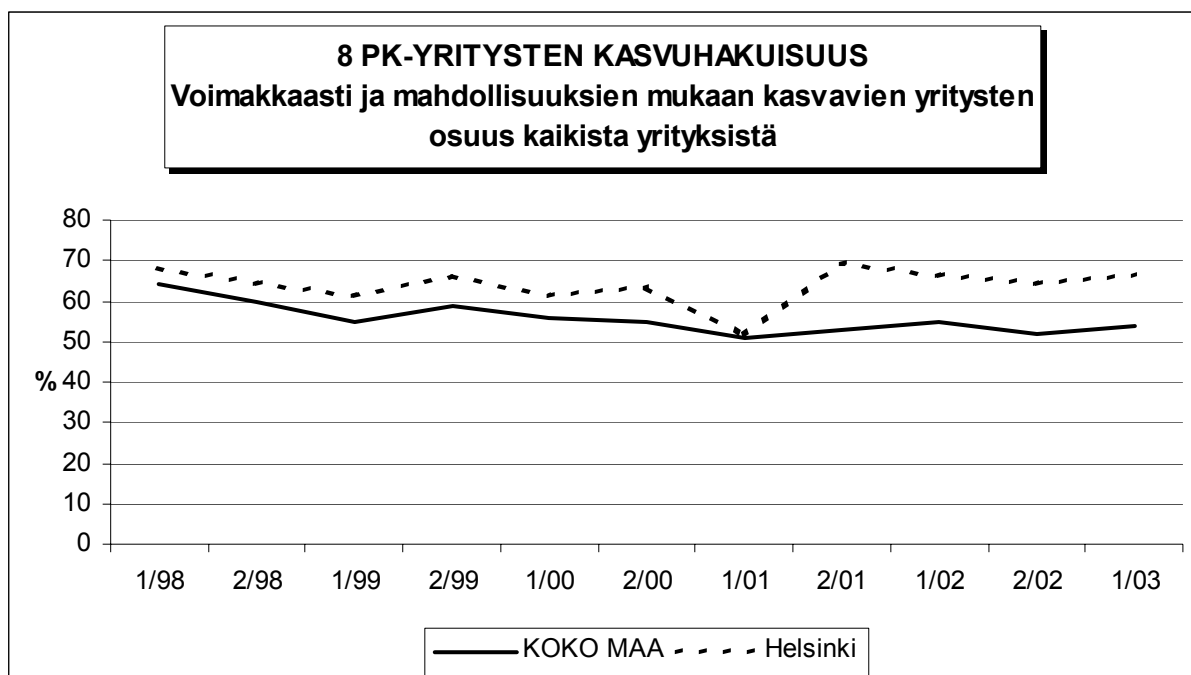
## 8 Pk-yritysten kasvuhakuisuus

Taulukko 8: Pk-yritysten kasvuhakuisuus.

	KOKO MAA	Helsinki
	%	%
Olemme voimakkaasti kasvuhakuinen	6	9
Pyrimme kasvamaan mahdollisuuksien mukaan	48	57
Pyrimme säilyttämään asemamme	37	28
Yrityksellämme ei ole kasvutavoitteita	8	5
Toiminta loppuu seuraavan vuoden aikana	1	1

Helsingissä on suhteellisesti enemmän voimakkaasti kasvuhakuisia ja mahdollisuuksien mukaan kasvamaan pyrkiviä pk-yrityksiä kuin koko maassa keskimäärin. Yrityksen toiminnan loppumista seuraavan vuoden aikana ennakoi prosentti koko maan ja Helsingin pk-yrityksistä. Tärkeimpänä kasvukeinonaan alueen ja koko maan pk-yritykset pitävät myynnin ja markkinoinnin lisäämistä, toiseksi tärkein kasvukeino Helsingin pk-yrityksillä on uusien tuotteiden kehittäminen.

Voimakkaasti tai mahdollisuuksien mukaan kasvavia pk-yrityksiä on Helsingissä yhteensä 66 prosenttia. Koko maassa näiden voimakkaasti tai mahdollisuuksien mukaan kasvavien pk-yritysten osuus on 54 prosenttia. Kasvuhakuisien pk-yritysten osuus on Helsingissä nyt hieman suurempi kuin syksyllä 2002 ja lähes samalla tasolla kuin vuosi sitten keväällä.



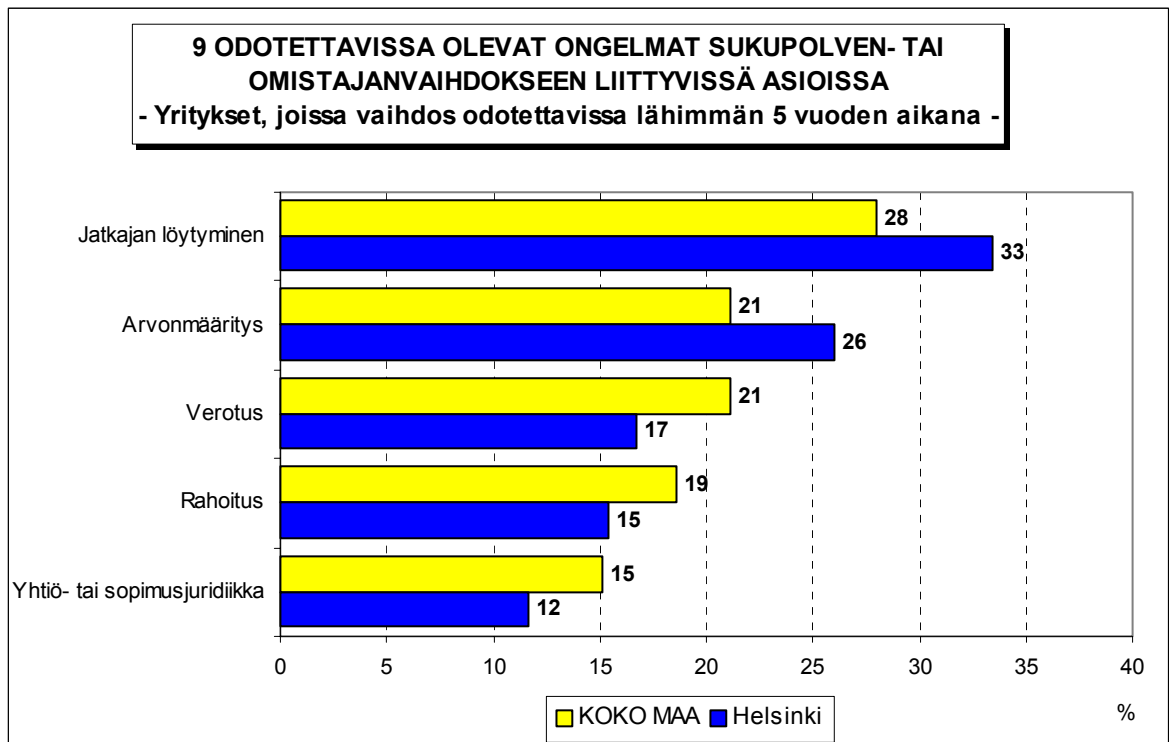
## 9 Sukupolven- tai omistajanvaihdokset

Taulukko 9: Sukupolven- tai omistajanvaihdokset pk-yrityksissä.

	KOKO MAA %	Helsinki %
SUKUPOLVEN- TAI OMISTAJAN VAIHDOS TAPAHTUNUT VIIMEISEN 5 VUODEN SISÄLLÄ		
Ei	84	78
Kyllä	16	22
SUKUPOLVEN- TAI OMISTAJANVAIHDOS ODOTETTAVISSA LÄHIMMÄN 5 VUODEN AIKANA		
Ei	73	72
Kyllä, 1-2 vuoden sisällä	8	7
Kyllä, 3-5 vuoden sisällä	10	11
Ei osaa sanoa	9	10

Sukupolven- tai omistajanvaihdos on tapahtunut viimeisen viiden vuoden aikana joka viidennessä Helsingissä toimivassa pk-yrityksessä. Koko maassa sukupolven- tai omistajanvaihdos on tapahtunut joka kuudennessa pk-yrityksessä viimeisen viiden vuoden aikana.

Koko maassa sukupolven- tai omistajanvaihdos on odotettavissa lähimmän viiden vuoden aikana 18 prosentissa pk-yrityksistä, myös Helsingissä sukupolven- tai omistajanvaihdos on odotettavissa 18 prosentissa pk-yrityksistä lähimmän viiden vuoden aikana. Niissä alueen pk-yrityksissä, joissa sukupolven- tai omistajanvaihdos on ajankohtainen lähimmän viiden vuoden aikana, odotetaan olevan eniten ongelmia jatkajan löytymisessä, arvon määrittämisessä ja verotuksessa.

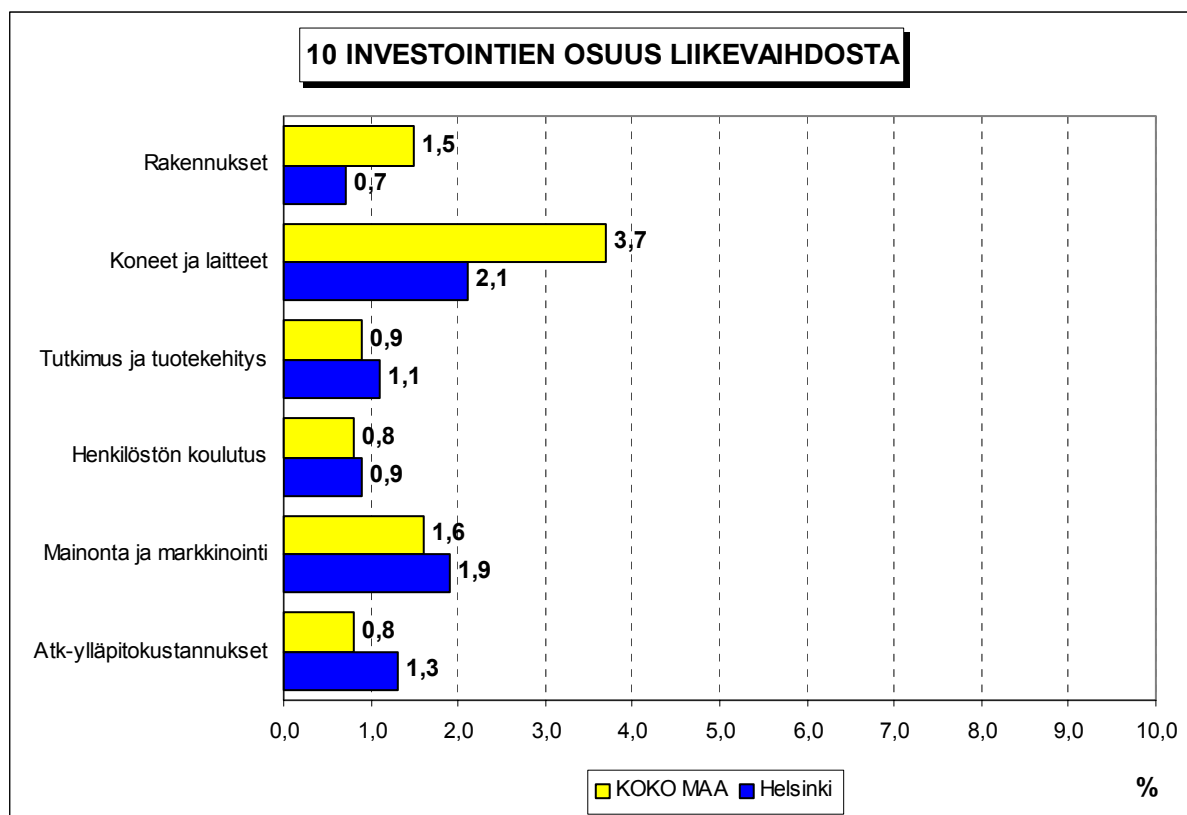


## 10 Pk-yritysten investoinnit

Taulukko 10: Pk-yritysten investoinnit seuraavan 12 kuukauden aikana (osuus prosenttia liikevaihdosta).

	<b>KOKO MAA</b>	<b>Helsinki</b>
	%	%
Rakennukset	1,5	0,7
Koneet ja laitteet	3,7	2,1
Tutkimus ja tuotekehitys	0,9	1,1
Henkilöstön koulutus	0,8	0,9
Mainonta ja markkinointi	1,6	1,9
Atk-ylläpitokustannukset	0,8	1,3
<b>YHTEENSÄ</b>	<b>9,3</b>	<b>8,0</b>

Koko maan pk-yritykset ilmoittavat investoivansa kaikkiaan 9,3 prosenttia ja Helsingin pk-yritykset 8,0 prosenttia liikevaihdostaan seuraavan 12 kuukauden aikana eri investointikohteisiin. Eniten Helsingin pk-yritykset investoivat seuraavan 12 kuukauden aikana koneisiin ja laitteisiin sekä mainontaan ja markkinointiin. Kysytyistä kohteista vähiten Helsingissä investoidaan rakennuksiin. Koko maan pk-yritysten investointeihin verrattuna alueen yritykset investoivat keskimääräistä vähemmän rakennuksiin sekä koneisiin ja laitteisiin seuraavan 12 kuukauden aikana, keskimääräistä enemmän alueen pk-yritykset investoivat atk-ylläpitokustannuksiin.



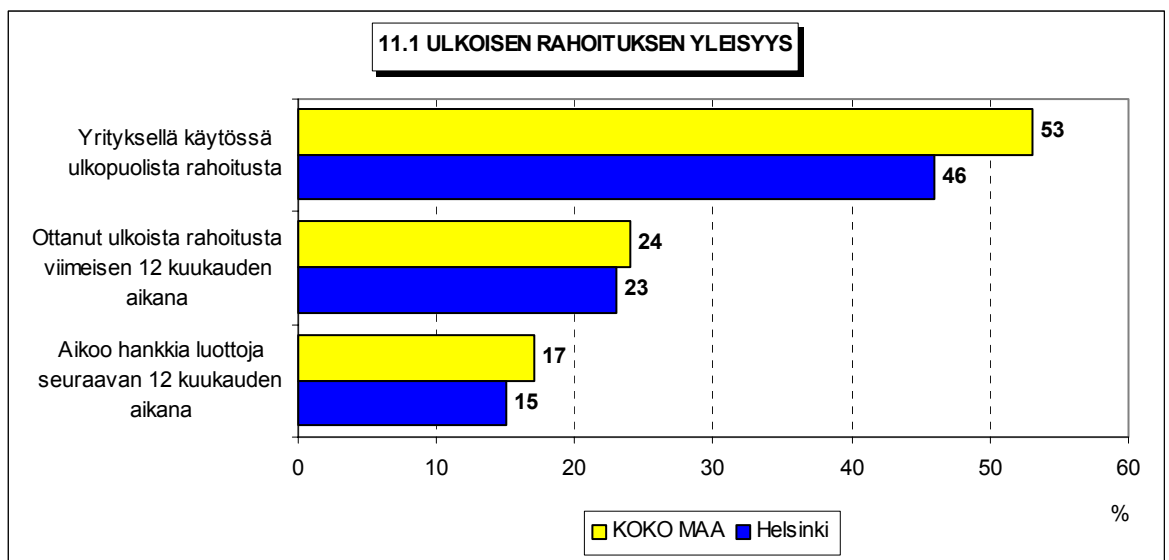
## 11 Pk-yritysten rahoitus

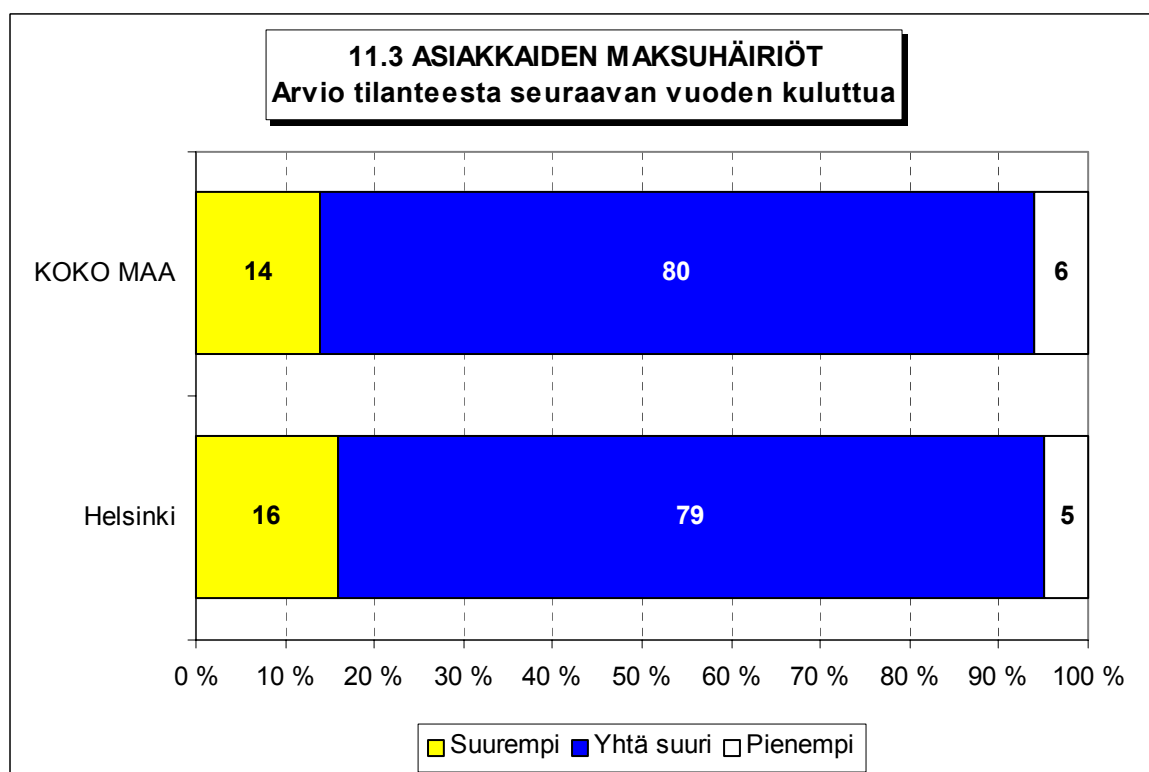
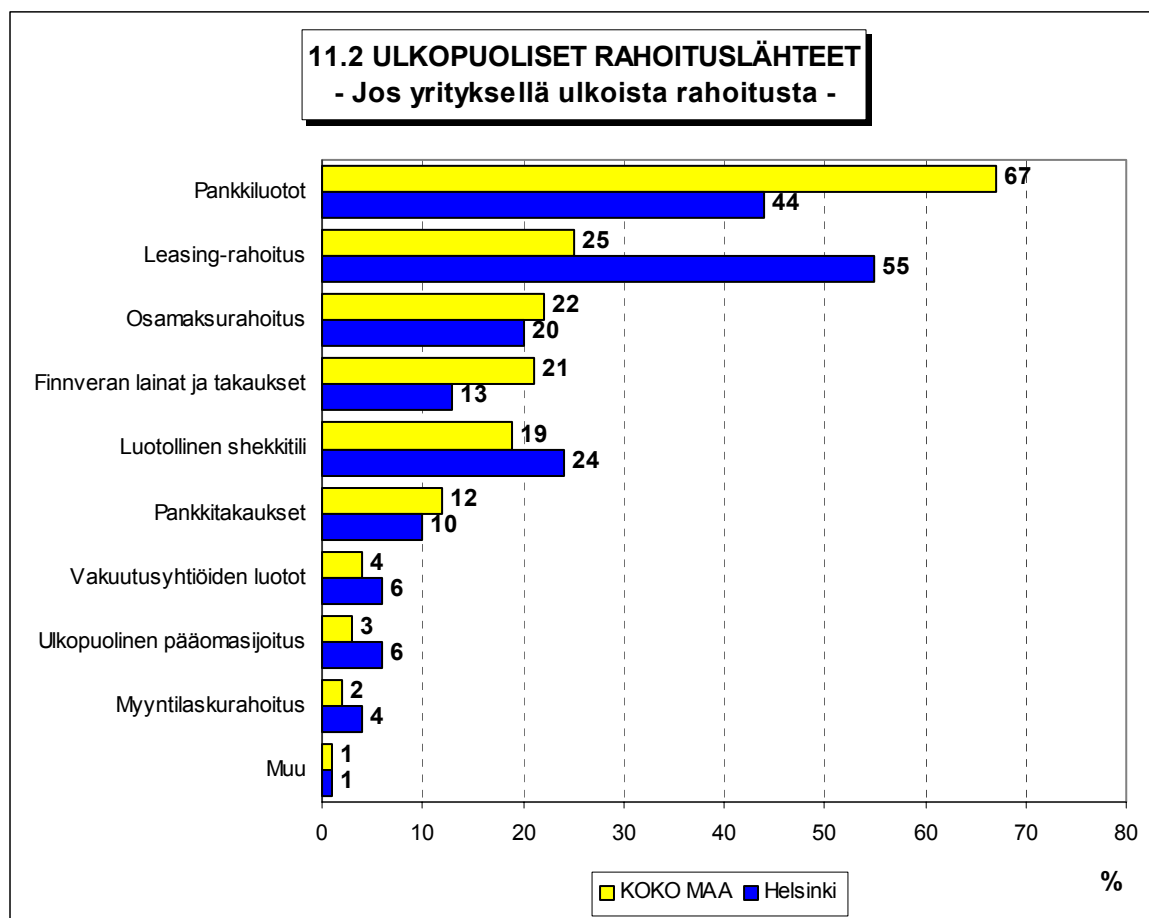
Taulukko 11: Pk-yritysten rahoitus.

	KAIKKI	YRITYKSEN KASVUHAKUISUUS		SUKUPOLVEN-/OMISTAJAN VAIHDOS				
				TAPAHTUNUT VIIMEISEN 5 VUODEN AIKANA		ODOTETTAVISSA LÄHIMMÄN 5 VUODEN AIKANA		
				Kasvaa voimakkaasti tai mahdollisuuden mukaan	Ei kasvutavoitteita/Pyrkii säil. asemansa/Toiminta loppuu	Ei	Kyllä	Ei
Osuudet kaikista pk-yrityksistä (%)	%	%	%	%	%	%	%	%
<b>KOKO MAA</b>								
Yrityksellä käytössä ulkopuolista rahoitusta	53	58	46	51	61	52	54	54
Ottanut ulkoista rahoitusta viim. 12 kuukauden aikana	24	28	18	22	33	23	24	24
Aikoo hankkia luottoja seuraavan 12 kuukauden aikana	17	20	12	16	21	16	19	16
<b>Helsinki</b>								
Yrityksellä käytössä ulkopuolista rahoitusta	46	50	38	46	48	44	51	51
Ottanut ulkoista rahoitusta viim. 12 kuukauden aikana	23	26	16	21	29	22	23	26
Aikoo hankkia luottoja seuraavan 12 kuukauden aikana	15	17	10	13	19	13	22	12

Helsingissä 46 prosentilla ja koko maassa 53 prosentilla pk-yrityksistä on ulkoista rahoitusta, syksyllä 2002 ulkoista rahoitusta oli 49 prosentilla alueen ja 55 prosentilla koko maan pk-yrityksistä. Viimeisen 12 kuukauden aikana ulkoista rahoitusta on ottanut lähes joka neljäs Helsingissä toimiva pk-yritys ja seuraavan 12 kuukauden aikana ulkoista rahoitusta aikoo ottaa joka seitsemäs alueella toimiva pk-yritys. Niistä alueen pk-yrityksistä, joilla on ulkoista rahoitusta, on leasing-rahoitusta yli puolella pk-yrityksistä ja Finnveran lainoja ja takauksia joka kahdeksannella pk-yrityksellä.

Helsingissä 16 prosenttia pk-yrityksistä ennakoivat asiakkaiden maksuhäiriöiden lisääntyvän seuraavan vuoden aikana ja 5 prosenttia odottaa maksuhäiriöiden vähenevän seuraavan vuoden aikana (saldoluku +11 %, koko maa +8%). Saldoluvun mukaan odottaa nyt keväällä hieman suurempi osuus alueen pk-yrityksistä maksuhäiriöiden lisääntyvän kuin syksyllä 2002 (saldoluku +9 %).







# FINNVERA

TIETOA - TAITOA - PÄÄOMAA

## Pääkonttorit

### Helsinki

Vuorimiehenkatu 1 • PL 1010, 00101 Helsinki  
Faksi 020 460 7220

### Kuopio

Haapaniemenkatu 40 • PL 1127, 70111 Kuopio  
Faksi 020 460 3240

Finnvera Oyj • valtakunnallinen vaihde: 020 460 11  
[www.finnvera.fi](http://www.finnvera.fi)

## Aluekonttorit

### Helsinki (Pääkaupunkiseutu)

Vilhonkatu 5 • PL 249, 00101 Helsinki  
Faksi 020 460 3401

### Uusimaa

Vuorimiehenkatu 1, 2. krs • PL 1010, 00101 Helsinki  
Faksi 020 460 7110

### Joensuu

Torikatu 9 A, 80100 Joensuu  
Faksi 020 460 2163

### Jyväskylä

Sepänkatu 4, 40100 Jyväskylä  
Faksi 020 460 2299

### Kajaani

Kauppakatu 1, 87100 Kajaani  
Faksi 020 460 3899

### Kuopio

Haapaniemenkatu 40 • PL 1127, 70111 Kuopio  
Faksi 020 460 3330

### Lahti

Laiturikatu 2, 5. krs, 15140 Lahti  
Faksi 020 460 2249

### Lappeenranta

Snellmaninkatu 10, 53100 Lappeenranta  
Faksi 020 460 2149

### Mikkeli

Linnankatu 5, 50100 Mikkeli  
Faksi 020 460 3690

### Oulu

Asemakatu 37, 90100 Oulu  
Faksi 020 460 3944

### Pori

Valtakatu 6, 28100 Pori  
Faksi 020 460 2349

### Rovaniemi

Maakuntakatu 10 • PL 8151, 96101 Rovaniemi  
Faksi 020 460 2099

### Seinäjoki

Kauppatori 1 - 3, 60100 Seinäjoki  
Faksi 020 460 2399

### Tampere

Kehräsaari • PL 559, 33101 Tampere  
Faksi 020 460 3711

### Turku

Eerikinkatu 2, 20100 Turku  
Faksi 020 460 3649

### Vaasa

Pitkätie 55, 65100 Vaasa  
Faksi 020 460 3849

## Edustustot ulkomailta

### Bryssel

Avenue des Arts 58,  
B-1000 Brussels, Belgium  
Puhelin + 322 287 1224  
Faksi +322 287 1279

### Pietari

Käyntiosoite  
4. Krasnoarmeiskaya ul. 4 A  
RUS-198005 St. Petersburg, Russia

### Postiosoite

P.O. BOX 95, 53501 Lappeenranta  
Puhelin +7 812 316 5379  
Faksi +7 812 112 7252



Kaisaniemenkatu 13 A • PL 999, 00101 Helsinki  
p. (09) 229 221, f. (09) 2292 2999  
[www.yrittajat.fi](http://www.yrittajat.fi)

#### **Etelä-Karjalan Yrittäjät ry**

Snellmaninkatu 10, 53100 Lappeenranta  
p. (05) 610 0200, f. (05) 610 0220  
[www.yrittajat.fi/etelakarjala](http://www.yrittajat.fi/etelakarjala)

#### **Etelä-Pohjanmaan Yrittäjät ry**

Kauppatori 1-3 F, 60100 Seinäjoki  
p. (06) 420 5000, f. (06) 420 5001  
[www.etelapohjanmaanyrittajat.fi](http://www.etelapohjanmaanyrittajat.fi)

#### **Etelä-Savon Yrittäjät ry**

Linnankatu 5 • PL 204, 50101 Mikkeli  
p. (015) 151 684, f. (015) 760 0950  
[www.yrittajat.fi/etelasavo](http://www.yrittajat.fi/etelasavo)

#### **Helsingin Yrittäjät**

Kaisaniemenkatu 13 A • PL 999, 00101 Helsinki  
p. (09) 2292 2984, f. (09) 622 3385  
[www.helyri.fi](http://www.helyri.fi)

#### **Hämeen Yrittäjät ry**

Sibeliuksenkatu 11 A 1, 13100 Hämeenlinna  
p. (03) 682 1153, f. (03) 682 1561  
[www.hameenyrittajat.fi](http://www.hameenyrittajat.fi)

#### **Kainuun Yrittäjät ry**

Kauppakatu 26 A, 87100 Kajaani  
p. (08) 613 0931, f. (08) 613 0934  
[www.yrittajat.fi/kainuu](http://www.yrittajat.fi/kainuu)

#### **Keski-Pohjanmaan Yrittäjät ry**

Mannerheimin aukio 2, 67100 Kokkola  
p. (06) 831 5292, f. (06) 822 3760  
[www.kpnet.com/kepoyrit](http://www.kpnet.com/kepoyrit)

#### **Keski-Suomen Yrittäjät ry**

Yliopistonkatu 34, 40100 Jyväskylä  
p. (014) 643 922, f. (014) 643 944  
[www.keski-suomi.yrittajat.fi](http://www.keski-suomi.yrittajat.fi)

#### **Kymen Yrittäjät ry**

Käsityöläiskatu 4, 45100 Kouvola  
p. (05) 535 4313, f. (05) 535 4315  
[www.yrittajat.fi/kymi](http://www.yrittajat.fi/kymi)

#### **Lapin Yrittäjät ry**

Maakuntakatu 16, 96200 Rovaniemi  
p. (016) 420 0600, f. (016) 420 0630  
[www.yrittajat.fi/lappi](http://www.yrittajat.fi/lappi)

#### **Länsipohjan Yrittäjät ry**

Valtakatu 5, 94100 Kemi  
p. (016) 221 701, f. (016) 221 713  
[www.yrittajat.fi/lansipohja](http://www.yrittajat.fi/lansipohja)

#### **Pirkanmaan Yrittäjät ry**

Laukontori 1 • PL 7, 33201 Tampere  
p. (03) 251 6500, f. (03) 251 6516  
[www.pirkanmaanyrittajat.fi](http://www.pirkanmaanyrittajat.fi)

#### **Pohjois-Karjalan Yrittäjät ry**

Kauppakatu 17 B, 80100 Joensuu  
p. (013) 221 311, f. (013) 127 678  
[www.pk.yrittajat.fi](http://www.pk.yrittajat.fi)

#### **Pohjois-Pohjanmaan Yrittäjät ry**

Isokatu 56, 90100 Oulu  
p. (08) 311 4677, f. (08) 371 227  
[www.ppy.net](http://www.ppy.net)

#### **Päijät-Hämeen Yrittäjät ry**

Rautatienkatu 20 B 4, 15110 Lahti  
p. (03) 782 9866, f. (03) 782 1718  
[www.phyrittajat.fi](http://www.phyrittajat.fi)

#### **Pääkaupunkiseudun Yrittäjät ry**

Kielotie 7 A, 01300 Vantaa  
p. (09) 823 7630, f. (09) 873 6681  
[www.espoonyrittajat.fi](http://www.espoonyrittajat.fi), [www.yrittajat.fi/vantaa](http://www.yrittajat.fi/vantaa)  
[www.kauniaistenyrittajat.fi](http://www.kauniaistenyrittajat.fi)

#### **Satakunnan Yrittäjät ry**

Isolinnankatu 24 • PL 45, 28101 Pori  
p. (02) 634 9900, f. (02) 634 9901  
[www.satakunnan.yrittajat.fi](http://www.satakunnan.yrittajat.fi)

#### **Savon Yrittäjät ry**

Haapaniemenkatu 40, 70110 Kuopio  
p. (017) 368 0500, f. (017) 368 0506  
[www.yrittajat.fi/savo](http://www.yrittajat.fi/savo)

#### **Uudenmaan Yrittäjät - Nylands Företagare ry**

Kaisaniemenkatu 13 A • PL 999, 00101 Helsinki  
p. (09) 2292 2982, f. (09) 622 3381  
[www.uudenmaanyrittajat.fi](http://www.uudenmaanyrittajat.fi)

#### **Varsinais-Suomen Yrittäjät ry**

Brahenkatu 20, 20100 Turku  
p. (02) 275 7100, f. (02) 232 8272  
[www.v-syrittajat.fi](http://www.v-syrittajat.fi)

#### **Företagarnas Centraldelegation**

Storalånggatan 55, 65100 Vaasa  
p. (06) 320 8000, f. (06) 320 8020