

Helsingin Yrittäjien kunnallisvaalitavoitteet 2008

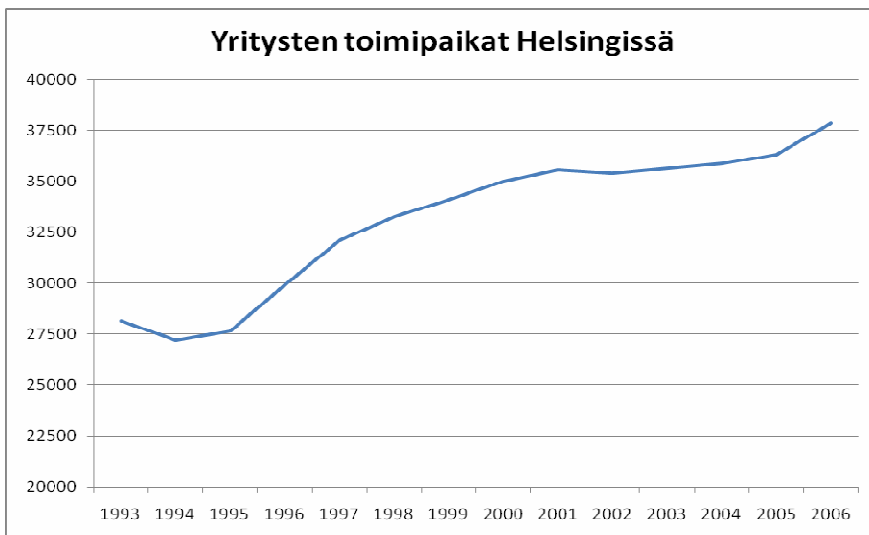
Sisältö

Johdanto: Suomalaisen yritystoiminnan veturi	3
1. Pitkäjänteinen kaupunki on yrittäjälle hyvä kumppani	5
Elinkeinostrategia toteutettava määrätietoisesti	6
Elinkeinostrategia 2012.....	6
Kaupungin palvelustrategia	7
2. Yrittäjien Metropolia.....	7
Rajaton metropoli	7
Urbaani keskusta.....	8
3. Lisää kasvavia yrityksiä.....	8
Maistereita, mestareita ja maahanmuuttajia tarvitaan	9
Koulutustarjotin järjestykseen	10
Yrittäjämönteisyys lähtee koulunpenkiltä	10
4. Liikennetarkehdit suunniteltava tulevaisuuden tarpeista.....	10
Ei uusia veroja – ei ruuhkamaksuja.....	10
Keskustatunneli toteutettava	11
Riittävät pysäköintitilat	11

Seudulliset ja kansalliset väylähankkeet	11
5. Tiloja yrityksille ja koteja työntekijöille	12
Kohtuuhintaisia asuntoja	12
Tiloja yrityksille.....	12
Maankäyttö suunniteltava seudullisesti	12
6. Yrityspalvelut.....	13
Palveluiden kokoaminen	13
Yritysvaikutusten arviointi	13
7. Kaupungin tunnettava vastuunsa hankkijana.....	14
Palveluseteli lisää kuntalaisten valinnanvapautta	15
Liikelaitokset yhtiöiksi	15
Kaupungin omalle tuotannolle hinta	16
Pääkaupunkiseudun markkinat ovat yhteiset – miksei myös toimintatavat?.....	16
Innovatiivisuutta hankintoihin	17
8. Kansainvälisyys.....	17
Lisää kansainvälisiä yrityksiä	17
Itämerellinen pk-yritysverkosto	17
9. Tiivistelmä keskeisistä toimenpide-esityksistä	18
Lähdeluettelo	19
Helsingin Yrittäjät ry.....	20
Yhteyshenkilöt kunnallisvaaleissa 2008.....	20

Johdanto: Suomalaisen yritystoiminnan veturi

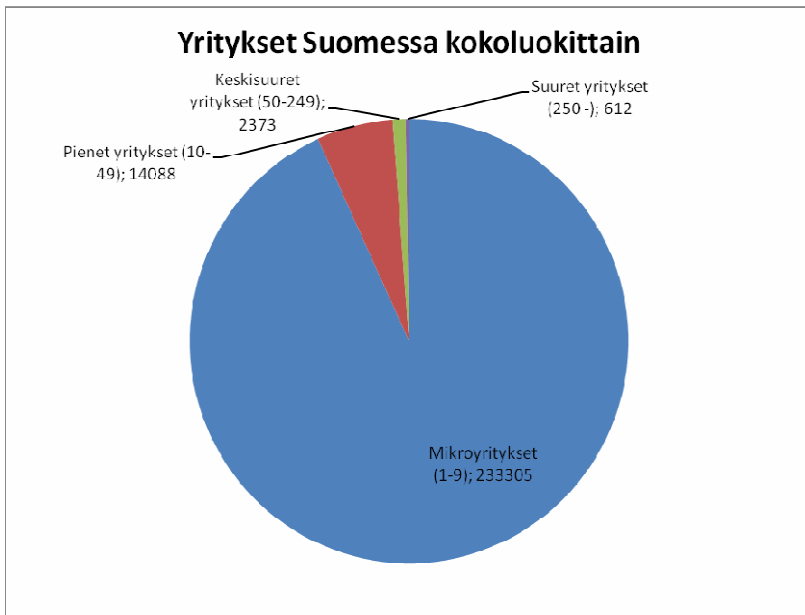
Helsinki ja koko metropolialue on ainutlaatuinen toimintaympäristö suomalaisille - ja myös kansainvälisille - yrityksille. Pääkaupunkiseudun asema Suomen talouden veturina, sijainti Itämeren kasvavalla talousalueella ja hyvät lentoyhteydet sekä Aasiaan että Pohjois-Amerikkaan antavat alueella toimiville yrityksille loistavat mahdollisuudet kehittymiseen, kasvuun ja kansainvälistymiseen.



Kuva 1. Yritysten toimipaikkojen määrä Helsingissä 1993-2006. Lähde: Tilastokeskus

Innovatiiviset ja muutoksiin sopeutuvat yritykset ovat metropolialueen talouden ja luovuuden selkäranka. Pelkästään Helsingissä toimii 14 prosenttia koko maan yrityksistä, vuonna 2006 tilastokeskuksen mukaan Helsingissä toimivia yrityksiä oli 37 837.

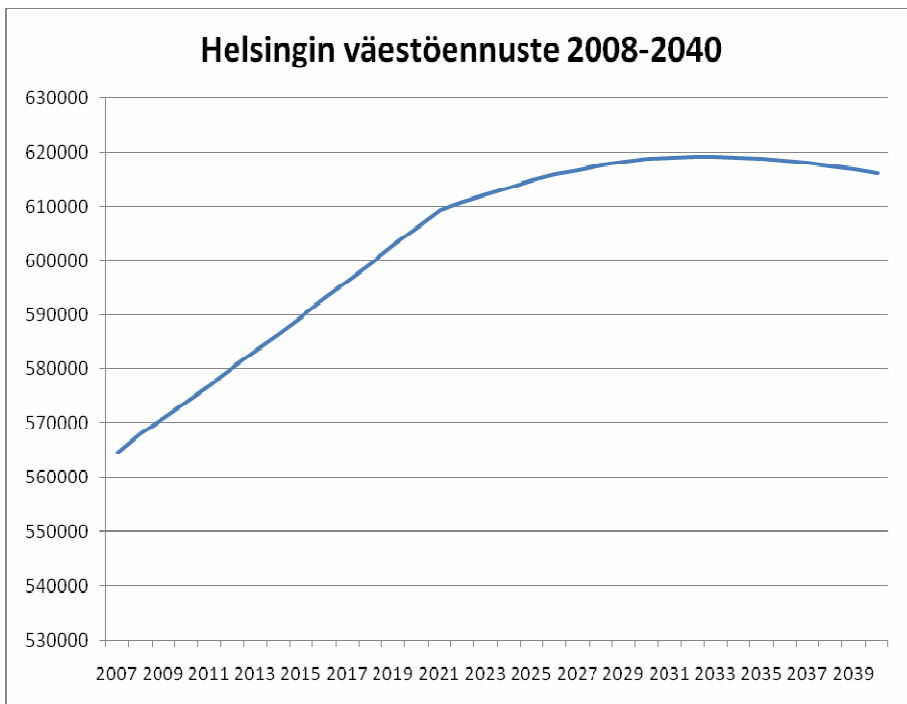
Helsingin työpaikoista 85 prosenttia on palvelualalla. Helsinki on maan ainoa kaupunki, jossa hyvinkin kapeaa osaamista voi kannattavasti myydä – liike-elämän palvelut ovat selkeästi keskittyneet metropolialueelle. Helsingissä toimivien yritysten vahvimmat erikoistumisalat ovat tietojenkäsittelypalvelut, tukkukauppa ja agentuuritoiminta, tutkimus ja kehitys, rahoitustoiminta sekä virkistys- ja kulttuuritoiminta.



Kuva 2. Yritykset Suomessa henkilöstömäärän mukaan vuonna 2006. Lähde: Tilastokeskus

Helsinki on leimallisesti pienten yritysten kaupunki sillä yrityksistä 83 % on alle viisi henkeä työllistäviä. Yhteensä yritykset työllistävät Helsingissä yli 230 000 henkeä. Pelkästään yhteisöveron tuotto vuonna 2006 Helsingissä oli 222,7 miljoonaa euroa.

Yritysten merkitys Helsingissä korostuu myös tulevaisuudessa. Kasvava väestömäärä tarkoittaa kysyntää yrityksille kaikilla aloilla.



Kuva 3. Helsingin väestöennuste 2008-2040. Lähde: Helsingin kaupungin tietokeskus

Tärkeintä yrittäjille ja yrityksille on, että kaupunki hoitaa perustehtävänsä hyvin. Toimiva terveydenhuolto ja sosiaalitoimi, laadukas lasten ja vanhusten hoito, toimiva koulujärjestelmä, sujuva liikenne ja tarkoituksenmukainen maankäyttö takaavat kuntalaisille ja yrityksille hyvän toimintaympäristön kasvuun ja kehittymiseen.

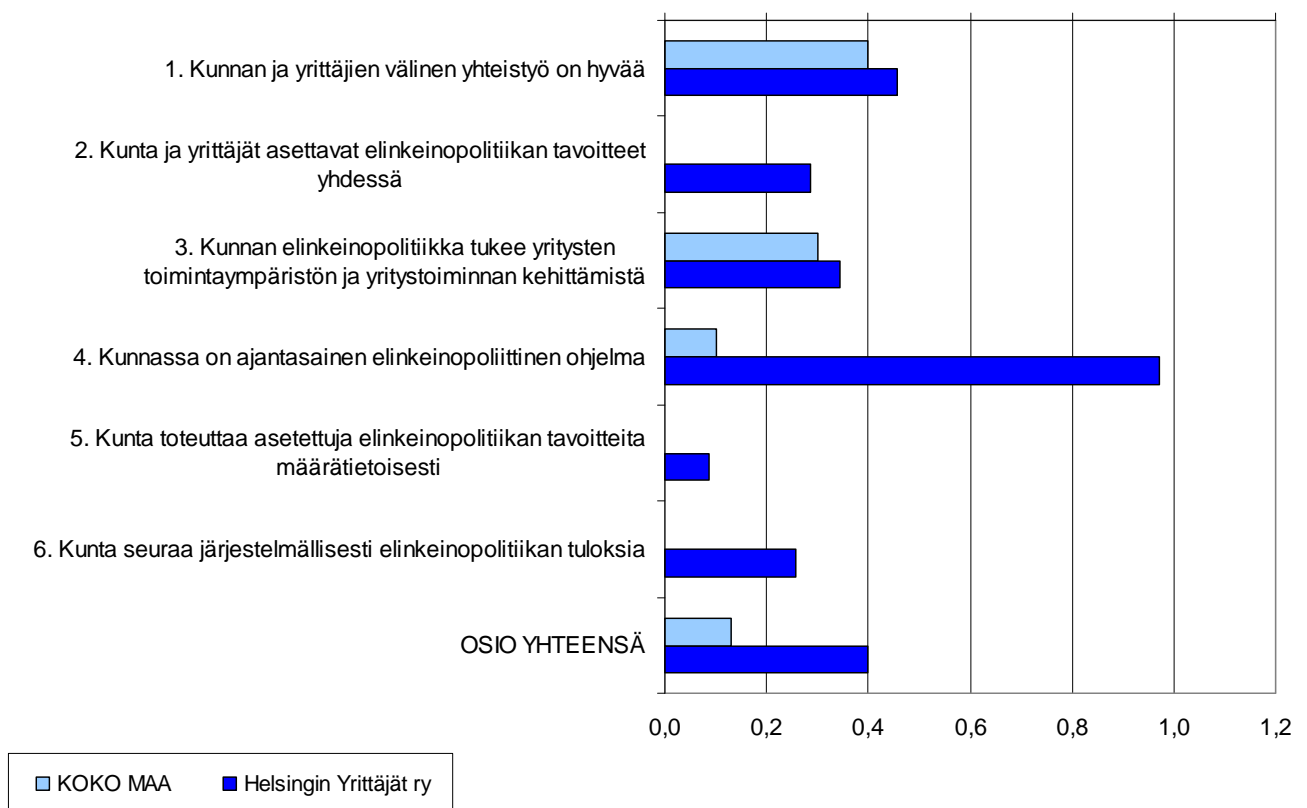
1. Pitkäjänteinen kaupunki on yrittäjälle hyvä kumppani

Helsingin menestymisen edellytyksiä ovat olleet ja ovat panostukset tieteeseen, kulttuuriin ja tutkimukseen, yrittäjyyden kannustamiseen sekä elinkeinoelämän hyvien toimintaedellytysten luomiseen, vahvaan elinkeinopolitiikkaan ja innovatiivisuuteen.

Kaupunki on keskeisin verkostojen kokoaja ja kehittämisen käynnistäjä yhdessä paikallisten yritysten ja yhteisöjen kanssa.

Kaupungin toiminta on laajaa ja monimuotoista. Yli 40 000 henkilön organisaatio on haastava kumppani pk-yrittäjille. On ensiarvoisen tärkeää, että Helsingin kaupunki tietää suuntansa ja että kaupungin eri toimijat kulkevat yhtä jalkaa samaan suuntaan. Tärkeää on myös, että yrittäjät tietävät tuon suunnan omaa palveluaan ja tuotettaan kehitettäessä.

Helsingin strateginen ohjaus on avainasemassa, kun kaupunkia kehitetään yrittäjämönteiseksi, kasvavaksi ja kehittyväksi metropoliksi. Vuonna 2007 hyväksytty Helsingin elinkeinostrategia on merkittävä askel oikeaan suuntaan.



Kuva 4. Yleinen elinkeinopolitiikka Helsingissä. Lähde: Elinkeinopolitiikan mittaristo 2008, Helsingin Yrittäjät

Suomen Yrittäjien ja Helsingin Yrittäjien joka toinen vuosi teettämä elinkeinopoliittinen mittaristo kertoo kohtuullisesta tyytyväisyydestä Helsingin kaupungin elinkeinopolitiikkaan verrattuna maan keskiarvoon. Ongelmia on kuitenkin mm. hankintalinjauksissa kuten myöhemmin kuvasta 7 ilmenee.

Kaupungin eri virastoilla ja laitoksilla on omia strategioitaan ja kaupungilta löytyy myös useita poikkihallinnollisia strategioita. Kaupungin tulee varmistaa, että strategiat osoittavat samaan suuntaan, jotta Helsingin kokonaisvaltainen menestyminen kaupunkina ja liiketoimintaympäristönä on mahdollista.

Elinkeinostrategia toteutettava määrätietoisesti

Kaupunki on aloittanut elinkeinostrategian toteuttamisen määrätietoisesti ja pyrkinyt huomioimaan myös pk-yrittäjien tarpeet. Strategian toteuttamista on jatkettava etupainotteisesti vaalikaudella 2009 – 2012. Strategian toteutumisesta on vuosittain tuotava raportti kaupunginhallituksen käsittelyyn.

Elinkeinostrategiassa määriteltyjä, yritysten kannalta merkittäviä toimenpiteitä ovat mm:

- Yritysten sijoittumisen helpottamiseksi kaupunki lisää erityisesti kantakaupunkiin rajoittuvien toimitila-alueiden asemakaavoissa mahdollisuuksia rakentaa aikaisempaa enemmän pysäköintipaikkoja siten, että niiden määrä vastaa paremmin yritysten tarpeita ja suhteessa päätieverkon välityskykyyn.
- Kaupunki selvittää, miten se voi osaltaan toimia monipuolisen toimitilatarjonnan varmistamiseksi alueellaan.
- Kaupunki kehittää hankintapolitiikkaa tukemaan innovaatioiden syntymistä ja käyttöönottoa sekä innostaa hallintokuntia etsimään innovatiivisia toimintamalleja hankinnoissaan.
- Kaupunki kehittää innovaatorahastoa tukemaan palvelutuotannon uudistushankkeita, joissa yhdistetään korkeakoulujen ja yritysten osaamista sekä Tekesin rahoitusta.
- Kaupunki tukee yrityshautomoiden toimintaa alueellaan aloittaneiden innovatiivisten yritysten kehittämiseksi ja tutkimuspohjaisen osaamisen jalostamiseksi liiketoiminnaksi.
- Kaupunki tiedottaa sekä yrityksille että opiskelijoille tehokkaammin oppisopimuskoulutuksen hyödyistä ja osallistumismahdollisuuksista koulutukseen
- Kaupunki on aktiivinen yhteistyön koordinoija ja mahdollistaja, joka suosii kehittämistoiminnassa yritysvetoisia hankkeita.

Elinkeinostrategia 2012

Strategiatyö on jatkuvaa. Yhteiskunnalliset olosuhdetekijät muuttuvat yhä kiihtyvämmin ja suurenkin organisaation on kyettävä reagoimaan globaaleihin haasteisiin. Vaalikauden puolessa

välissä tulee käynnistää elinkeinostrategian uudistamisprosessi, ja uusi osin koko metropolialueen (PKS 4) kattava elinkeinostrategia on vahvistettava vuonna 2012.

Kaupungin palvelustrategia

Helsingin kaupungin vastuulla oleva palvelutoiminta on Suomen laajin. Kaupungin palvelutuotannosta ostopalveluina tuotettiin 31,9 % vuonna 2006. Tämä sisältää ostot kaupungin omilta liikelaitoksilta, HUSilta, järjestöiltä ja säätiöiltä.

Helsinki ei ole kuitenkaan tehnyt valtuustotasolla välttämättömiä strategisia linjauksia palvelutuotannon kehittämistä tulevaisuudessa.

Kaupungin on välttämätöntä laatia palvelustrategia, jossa linjataan palvelutuotannon periaatteet ja tuotantotavat: mitä palveluja kaupunki tuottaa itse, mitä tuotetaan yhdessä muiden kuntien kanssa ja mitä ja miten ostetaan yritysten tuottamia palveluita. Samassa yhteydessä on määriteltävä miten kaupungin toimintojen liikelaitostaminen tai yhtiöittäminen onnistuu mahdollisimman pienillä markkinahäiriöillä. Valtuustossa hyväksyttävän palvelustrategian tulee ohjata myös hallintokuntien omia linjauksia.

2. Yrittäjien Metropolia

Helsingin seutu on Suomen ainoa metropolialue. On syntynyt laaja ymmärrys siitä, että perinteiset alue- ja kaupunkipoliittiset keinot eivät vastaa pääkaupunkiseudun haasteisiin. Suomalaiset ovat henkilökohtaisilla päätöksillään luoneet metropolialueen – päätöksenteossa on huomioitava kansalaisten asuinpaikkapäätökset ja työssäkäyntiliikenne.

Helsingin kaupungin yhdessä naapurikaupunkien kanssa tulee aktiivisesti vaikuttaa siihen, että valtiovalta sitoutuu vahvempaan metropolipolitiikkaan, jossa keskeisen maankäytön ja liikenteen kysymysten lisäksi mahdollistetaan alueelle erilaisia elinkeinopoliittisia kokeiluja.

Metropolipolitiikan toteuttamiseksi on aikaansaatava pysyvä neuvottelumenettely valtion ja yrittäjäjärjestön kanssa seudun palvelujen, yritystoiminnan ja yhdyskuntarakenteen kehittämistä.

Rajaton metropoli

Metropoli, jossa verot, säännöt, hinnat ja määräykset muuttuvat ihmisten normaalilla kotimatalla tai kauppareissulla, ei toimi. Pääkaupunkiseudun kaupunkien välistä yhteistyötä on tiivistettävä, jotta kuntalaiset, matkailijat ja yritykset voivat vaivattomasti toimia koko metropolin alueella.

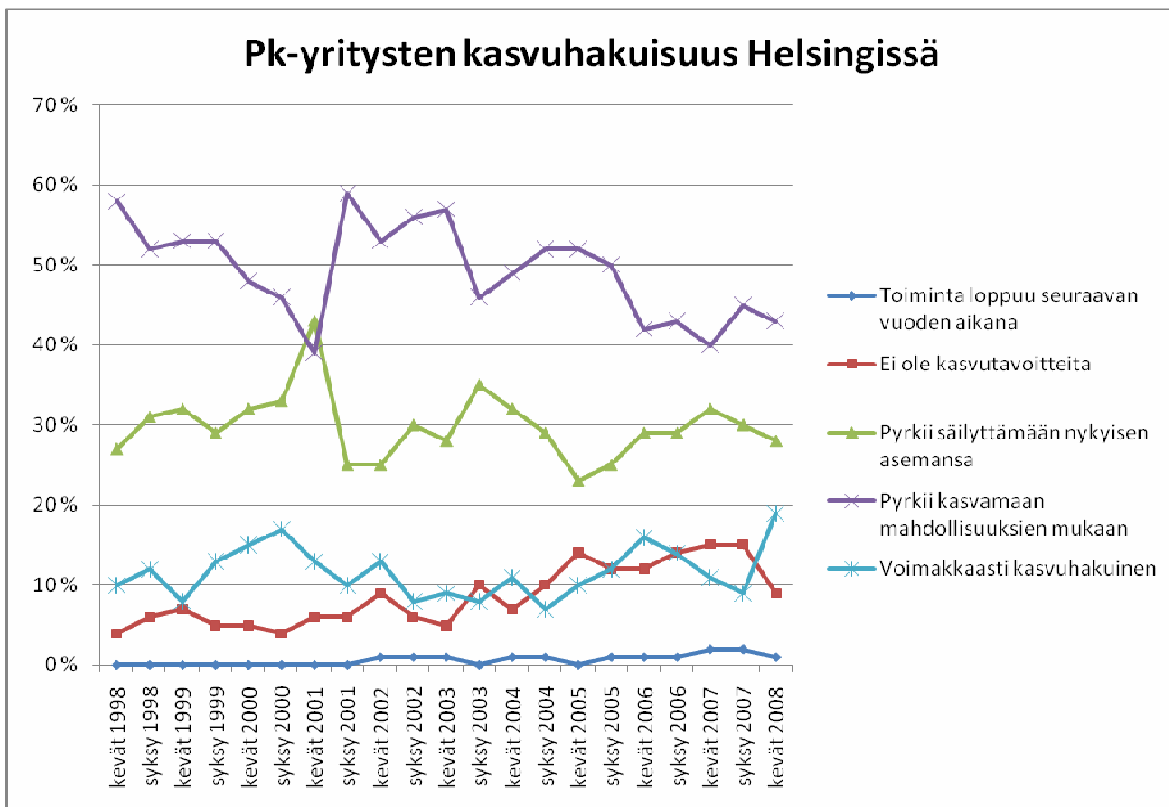
Metropolialueen kuntien tulisi kehittää yhteistyötään siten, että esimerkiksi palveluseleitä voidaan käyttää koko metropolialueen yritysten tarjoamiin palveluihin.

Urbaani keskusta

Metropoli ei voi olla kuin pikkukaupunki tai virasto, joka aukaistaan 9.15 ja suljetaan 16.15. Kansainvälinen, monikulttuurinen, monikasvoinen ja sykkivä urbaani Helsinki tarvitsee vapautta ja mahdollisuuksia. Helsingin keskustan tulisi olla auki pidempään – valtiolta on esimerkiksi haettava erityslupaa keskustan liikkeiden aukioloaikojen laajentamiseen.

3. Lisää kasvavia yrityksiä

Yrittäjien kasvu ja kansainvälistyminen on edistää niin helsinkiläisten kuin Helsingin kaupunginkin hyvinvointia. Uudet työpaikat ja uudet innovaatiot synnyttävät hyvinvointia kaikille alueen asukkaille. Kaupungin kannattaakin kehittää rakenteitaan siten, että ne tukevat kasvuyrityksiä. Menestyvät yritykset vahvistavat kuntien taloutta ja niiden kautta kuntapalvelut voidaan toteuttaa asukkaiden tarpeita vastaavasti.



Kuva 5. Pk-yritysten kasvuhakuisuus Helsingissä. Lähde: Pk-yritysbarometri kevät 2008, Helsinki.

Osaamisen vahvistaminen on keskeinen keino lisätä yritysten kilpailukykyä. Erityistä huomiota on kiinnitettävä koulutustarpeiden ennakointiin, oppilaitosten työelämäyhteyksiin ja yritysedustukseen oppilaitosten hallinnossa. Lisäksi on turvattava yrityksille tarjottavan koulutuksen saatavuus, saavutettavuus ja korkea laatu.



Kuva 6. Pk-yritysten kehittämisen pahimmat esteet: ammattitaitoisen työvoiman saatavuus. Lähde: Pk-yritysbareometri kevät 2008, Helsinki.

Maistereita, mestareita ja maahanmuuttajia tarvitaan

Työvoiman tarve kasvaa koko ajan väestön vanhetessa. Helsingin tulee jatkuvasti arvioida tulevaisuuden koulutustarpeita ja suunnattava koulutusta tarvelähtöisesti. Kilpailu osaavista ihmisistä kasvaa.

Peruskoulun päättäneiden sijoittuminen jatko-opintoihin kehittyi myönteisesti vuosikymmenen alkupuolella. Vuonna 2006 suotuisa kehitys kääntyi, kun ikäluokka suureni koulutuspaikkamäärien pysyessä ennallaan. Erityisen paha tilanne on pääkaupunkiseudulla, jossa aloituspaikkavajeeksi lasketaan 2400 paikkaa.

Osaavan työvoiman saatavuus on turvattava lisäämällä ammatillisen koulutuksen ja oppisopimuskoulutuksen aloituspaikkoja Helsingissä ja koko pääkaupunkiseudulla.

Helsingin seudun työvoimatarve -ennusteen mukaan alueella tarvitaan vuosien 2000-2015 aikana noin 264 000 uutta työntekijää. Helsingin työikäisen väestön määrä tulee pysymään ennallaan vain ulkomaisen muuttovoiton seurauksena.

Helsinki kantaa suuren vastuun maahanmuuttajien kotouttamisesta ja integroinnista työelämään, yrittäjiksi ja suomalaiseen yhteiskuntaan. Kaupungin on yhdessä valtionhallinnon kanssa vaikutettava voimakkaasti siihen, että maahanmuuttajat pääsevät nopeasti kiinni työelämään. Jo maassa olevien, erityisesti hyvin koulutettujen, osaamista on päästävä hyödyntämään esim. muuntokoulutuksen keinoin. Myös tässä yhteydessä on hyödynnettävä hallituksen metropolipolitiikka-kirjausta.

Koulutustarjotin järjestykseen

Helsingiläisille yrityksille - yrittäjille itselleen ja henkilöstölle - on tarjolla runsaasti koulutusta sekä koulutusyritysten että oppilaitosten tuottamana. Oppilaitosten koulutustarjonta on monesti päällekkäistä ja sisältö suunnitellaan oppilaitosten valmiin tarjonnan, ei yritysten tarpeiden pohjalta.

Kaupungin tulee omilla toiminnallaan vaikuttaa siihen, että koulutustarjonta yrityksille selkeytyy. Koulutuksentarjoajien keskinäinen dialogi ja keskusteluyhteys yrittäjiin jalostaisi tarjontaa ja kehittäisi koulutuksen sisältöjä paremmin yrittäjien tarpeita vastaaviksi. Julkisin varoin rahoitettavien oppilaitosten tarjontaa tulisi ohjata koulutuksiin, joita ei tarjota kilpailuilla koulutusmarkkinoilla.

Yrittäjämönnteisyys lähtee koulunpenkiltä

Yrittäjyyskasvatuksen tulee olla koko koulu- ja opiskeluaikaa läpäisevä teema kaikilla aloilla. Tulevaisuuden työurat eivät ole selkeitä ja jatkuvia, vaan yhä useampi suomalainen toimii elämänsä aikana yrittäjänä. Koulutuksen tulee antaa tähän hyvät valmiudet ja myönteinen kuva yrittäjyydestä yhtenä vaihtoehtona työuralle.

4. Liikennratkaisut suunniteltava tulevaisuuden tarpeista

Liikennratkaisut linjaavat koko seudun menestymistä. Valtuustokaudella tehtävillä liikennratkaisuilla on vaikutusta pitkälle tulevaisuuteen. Hyvin toteutetut liikennejärjestelyt takaavat kuntalaisille sujuvan liikkumisen niin jalan, polkupyörällä, omalla autolla kuin julkisella liikenteelläkin. Sujuva, monimuotoinen liikkuminen varmistaa myös asiakasvirrat yrittäjille ja edistää pk-yritysten toimintaa.

Ei uusia veroja – ei ruuhkamaksuja

Ruuhkamaksut rampauttaisivat Helsingin keskustan liikkeiden ja yritysten toiminnan. Ylimääräinen vero keskustassa asioimiselle ei ole ratkaisu liikenteen haasteisiin.

Ruuhkamaksut olisivat myös ylimääräinen maksu keskustassa työssäkäyville. Maksu lisäisi palkkapaineita Helsingissä, jossa palkkakustannus on jo nyt muuta maata suurempi työllistämisen este.

Helsingin keskustan ruuhkien vähentämiseksi onkin pohdittava muita vaihtoehtoja. Esimerkiksi valtuustokauden aikana tulee tehdä päätökset siirtää bussikaistat Mannerheimintiellä raitiovaunukiskoille.

Keskustatunneli toteutettava

Keskustunnelin rakentaminen on välttämätöntä – vaikka yksityisautoilu prosentuaalisesti vähenisi, se määrällisesti nousee pääkaupunkiseudun kasvaessa. Keskustatunnelin kaavoittaminen on välttämätöntä tulevaisuuden kannalta, jotta kaupunki ei tukkeudu ja vaikeuta yritysten saavutettavuutta ja helsinkiläisten liikkuvuutta. Keskustatunneli mahdollistaa myös todellisen kävelykeskustan.

Samanaikaisesti on pidettävä esillä myös pohjoisemman poikittaisyhteyden viimeistelyä Keski-Pasilankin toteutukseen liittyen. Tämä tarkoittaa esimerkiksi tunnelia Turunväylältä Vihdintielle.

Riittävät pysäköintitilat

Seudun asukkaille on turvattava riittävät pysäköintitilat myös keskustassa. Parkkihallien rakentaminen mahdollistaa asioimisen keskustan liikkeissä, eikä ohjaa kulutusta pelkästään kehäteiden kauppakeskuksiin. Toisaalta keskustan liikennemäärät voivat vähentyä lisäämällä pysäköintitilaa joukkoliikenteen solmukohtiin juna- ja metroasemin yhteyteen. Tämä on huomioitava erityisesti länsimetroa toteutettaessa.

Yritysten tulee olla asiakkaiden helposti saavutettavissa. Pysäköinnin ratkaisuja tehtäessä on huomioitava se, että palvelut ovat helposti ja kohtuuhintaisesti kuntalaisten käytettävissä. Kaupungin on pyrittävä vaikuttamaan siihen, että pysäköinnin hintataso ei nouse kohtuuttomaksi.

Seudulliset ja kansalliset väylähankkeet

Länsimetron lisäksi pitkän aikavälin suunnitelmissa on huomioitava ns. rengasmetro sekä itämetro. Matkustajien siirtymistä joukkoliikenteen käyttäjiksi kannustetaan sillä, että järjestelmä on kokonaisuudessaan kaupungin kattava.

Raideyhteys keskustasta Helsinki-Vantaan lentokentälle on luonteva osa metropolin kehittymistä. Ihmisvirtojen sujuva liikkuminen lentokentän ja keskustan välillä peruspalvelu, jota kansainvälisestä metropolilta odotetaan. Hyvät yhteydet edistävät ulkomaisten pääomien sijoittumista pääkaupunkiseudulle, yritysten kansainvälistymistä ja matkailijavirtojen suuntautumista.

Kehäteiden toimivuuteen on panostettava seudulla jatkuvasti. Kehäteihin tehtävät investoinnit ovat lähivuosikymmenien tärkeimpiä koko Uuttamaata koskevia liikenneratkaisuja.

Suurnopeusjuna Pietarin ja Helsingin välille nostaisi Helsingin asemaa porttina Venäjälle. Suurnopeusradan linjaaminen Helsinki-Vantaan lentokentän kautta tekisi Helsingin asemasta ylivoimaisen ja antaisi alueen yritykselle merkittävän kilpailuedun metropolien välisessä taistossa.

5. Tiloja yrityksille ja koteja työntekijöille

Asuminen on ihmisen perustarve. Helsingin on pystyttävä tarjoamaan asukkailleen monipuoliset, eri elämäntilanteisiin sopivat mahdollisuudet asumiseen ja sujuvat liikenneyhteydet kodin ja työn välillä. Asumisen kustannusten ja palkan välisen suhteen on oltava riittävän hyvä, jotta elävässä kaupungissa riittää tekijöitä kaikkeen työhön.

Jos asukkaat siirtyvät kehäkuntiin, se vähentää Helsingin yritysten asiakaspotentiaalia, nostaa työssäkäynnin kustannuksia, lisää palkkapaineita ja liikennettä.

Asuntorakentaminen on tehtävä riittävän monipuolisesti, jotta Helsingissä asuvien ja tänne muuttavien asukkaiden toisistaan poikkeavat tarpeet huomioidaan.

Kohtuuhintaisia asuntoja

Kohtuuhintaisia asuntoja tarvitaan, jotta työvoimavaltaisten alojen palkanmaksukyky riittää työntekijöitä tyydyttävään asumistasoon. Ongelma korostuu julkisen sektorin työpaikoilla, mutta näkyy yritystoiminnassa kasvun esteenä ja työvoimapulana.

Asuntotuotannon on oltava riittävää. Kaupungin vastuulla on erityisesti kohtuuhintaisten vuokra-asuntojen rakennuttaminen yhdessä alueen muiden kuntien kanssa.

Tiloja yrityksille

Uudessa rakennustuotannossa ja uusien asuinalueiden rakentamisessa on huomioitava pk-yritysten tilatarpeet. Pienten kauppaliikkeiden toiminta ja uusien kivijalkamyymälöiden syntyminen on turvattava kaavoituksessa ja liikennejärjestelyissä. Kantakaupungin kauppakatu- ja palveluiden pitää olla myös omalla autolla liikkuvien saatavilla. Katujen varsilla on säilytettävä riittävä määrä pysäköintipaikkoja henkilöautoille. Kivijalkamyymälät ovat tärkeitä taloyhtiöiden asukkaille lähipalveluiden turvaajana osaltaan säilyttävät myös monipuolista kaupunkirakennetta.

Työtilavuokrien, kauppahallipaikkojen ja toripaikkojen vuokrat tulee säilyttää kohtuullisina kaupungin elävyyden turvaamiseksi. Tonttikaupoissa ja maanvuokrasopimuksissa kaupungin tulee noudattaa myös pyrkimystä asumisen ja yritystoiminnan kustannusten kohtuullisena pitämiseen.

Maankäyttöä tulee arvioida laajemmin kuin ainoastaan asuntorakentamisen osalta. Asunto- ja maapoliittisia tavoitteita asetettaessa tulee myös varmistaa, että myös varasto- ja tuotantotiloja on Helsingissä riittävästi.

Maankäyttö suunniteltava seudullisesti

Maankäyttöä, liikennettä ja rakentamista tulee suunnitella ensisijaisesti seudullisesti. Jos jokainen kaupunki tekee omat suunnitelmansa, tavoitteet toimivasta metropolista jäävät toteutumatta.

Pääkaupunkiseudun kunnilla on yhteisvastuullinen asema turvata ja kehittää erilaisia asumismuotoja. Valtion tulee omilla ratkaisullaan ja toimillaan kannustaa kuntia toteuttamaan seudullista yhteistyötä.

Itä-Uudenmaan maakuntaliitto on yhdistettävä Uudenmaan maakuntaliittoon. Näin varmistetaan koko alueen tarkoituksenmukainen maankäytön suunnittelu.

6. Yrityspalvelut

Pääkaupunkiseutu on ollut muuta maata heikommassa asemassa yrityspalveluiden osalta. Kansallisten verkostojen ja organisaatioiden heikoin lenkki on usein Helsinki, koska verkostoa tai organisaatiota johdetaan Helsingistä; sen ajatellaan riittävän huomioimatta, että käytännön toimenpiteet jäävät täällä tekemättä.

Palveluiden kokoaminen

Yrittäjälle helpointa on, kun kaikki yritystoimintaan liittyvä neuvonta, niin maksuton kuin maksullinenkin, olisi saatavilla samasta pisteestä. YritysHelsinki -pisteen perustaminen on ollut tälle kehitykselle hyvä alku. Tätä kehitystä tulee nopeasti edistää niin, että vaalikauden lopulla kaikki merkittävät Helsingin seudulla yritysneuvontaa antavat ja yrityksille palveluita tuottavat julkiset toimijatahot toimivat saman katon alla.

Yritysvaikutusten arviointi

Yritysvaikutusten arvioinnista päätöksenteon yhteydessä on tehtävä arkipäivää. Kaikkien merkittävimpien kaupungin päätösten osalta tulee arvioida, mitä positiivisia ja negatiivisia vaikutuksia päätöksillä on yrityksille.

Arvioinnin on pysyttävä käytännönläheisenä, ympäristövaikutusten arvioinnin kaltainen kankean byrokraattinen menettely ei palvele yrityksiä.

Helsingissä on luotava ja otettava käyttöön toimivia malleja, joilla päätösten yritysvaikutuksia voidaan arvioida osana normaalia valmisteluprosessia.

Yritysvaikutusten etukäteisarvioinnissa on huomioitava seuraavia tekijöitä:

- Määritellään päätökset, joiden osalta arviointi on suoritettava
- Määritellään vastuu arvioinnin suorittamisesta ja sen toteutustavat
- Vaikutusten arviointi suoritetaan käytännössä siten, että arvioidaan ainakin
 - yritykset, joita valmisteltava päätös koskee suoraan tai välillisesti
 - päätöksen merkittävimmät vaikutukset
 - euromääräiset vaikutukset, mikäli mahdollista ja/tai arvio päätöksen vaikutuksista yritysten toimintaedellytyksiin

7. Kaupungin tunnettava vastuunsa hankkijana

Helsingin kaupunki vaikuttaa väistämättä jopa kansallisesti markkinoiden toimivuuteen. Helsinki on maan suurin palveluiden tuottaja sekä tavaroiden ja palveluiden hankkija. Etenkin sosiaali- ja terveyssektorilla kaupungin toiminta vaikuttaa suoraan siihen, millaiset yritykset kaupungissa menestyvät.

Murrotilanteessa, jossa Suomen ikärakenne heikkenee, työvoiman saatavuus vaatii ponnisteluja ja globaalin talouden muutokset ravistelevat kansakuntaa, on Helsinginkin löydettävä uusia, innovatiivisia toimintatapoja – parhaiten se onnistuu yhdessä yritysten kanssa.

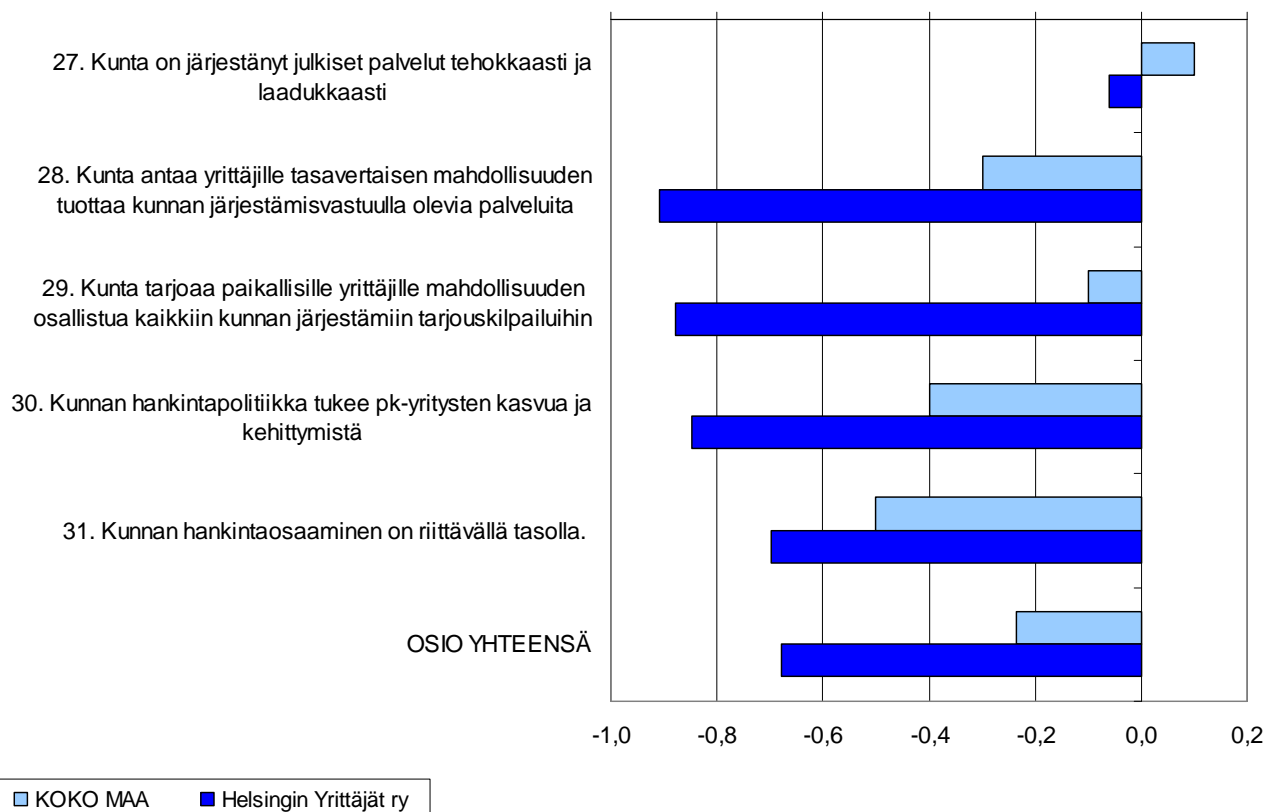
Yritystoimintaan liittyy aina voiton tavoittelu, ja kilpailluilla markkinoilla voitto on mahdollinen vain kehittämällä palvelua parantavia ja toimintaa tehostavia innovaatioita. Tämä mekanismi julkiselta puolelta puuttuu.

Kuntapalveluiden markkinaehtoisuuden lisääminen on yksi tapa tehostaa palveluiden tuotantoa ja parantaa niiden laatua. Siksi Helsingissä on käytävä avointa ja ennakkoluulotonta keskustelua yksityisistä palvelutuotantovaihtoehdoista. Palvelun tuottamistapa ei saa olla itseisarvo, vaan päämääränä tulee olla kuntalaisille tarjottavien palveluiden kustannustehokkuus ja korkealaatuisuus tuottajasta riippumatta.

Toimivat markkinat ovat kaikkien etu; kaupungin, helsinkiläisten veronmaksajien ja yritysten.

Pienet yritykset menestyvät tarjouskilpailuissa, jos ostoja ei tehdä liian suurina kokonaisuuksina. Mikäli hankinnoissa pyritään yksisilmäisesti mittakaavaetuihin ja pudotetaan tietoisesti toimittajamäärää, markkinat keskittyvät, vaihtoehdot vähenevät ja hinnat nousevat.

Jos vain suuret yritykset voivat osallistua palveluiden tuottamiseen, kaupungin julkinen monopoli vain korvautuu yksityisellä monopolilla. Laaja palveluiden tuottajakanta estää markkinoiden haitallisen keskittymisen.



Kuva 7. Julkisten palveluiden järjestäminen ja kunnan hankintapolitiikka. Lähde: Elinkeinopoliittinen mittaristo 2008, Helsingin Yrittäjät ry

Palveluseteli lisää kuntalaisten valinnanvapautta

Palveluseteli-järjestelmän erilaiset variaatiot ovat toimiva tapa avata kaupungin tuotantomarkkinoita ja lisätä kuntalaisten valinnanvapautta ja vaihtoehtoja. Kuntalaisen mahdollisuus valita vapaasti palveluntuottaja takaa korkean laadun; asiakkaat äänestävät jaloillaan, jos palvelu ei miellytä.

Palvelusetelijärjestelmässä asiakkaat tekevät valinnan palveluntuottajasta, mikä tekee palveluseteleistä markkinaehtoisien tavan järjestää palvelut. Asiakkaiden valintaan perustuva toimintatapa varmistaa sen, että kustannukset pysyvät kohtuullisina ja palvelut vastaavat asiakkaiden tarpeita.

Palveluseteli on myös kevyt tapa avata sosiaali-, terveys- ja kotisairaanhoidon markkinoita pk-yrityksille. Jatkossakin kaupungin on otettava käyttöön eri sektoreilla palvelusetelin erilaisia toteutusmalleja.

Liikelaitokset yhtiöiksi

Kaupungin omat liikelaitokset eivät saa pyrkiä markkinoille, joilla on toimivia yrityksiä ja kilpailua. Ongelmia ei olisi, jos liikelaitoksia koskisivat samat säännöt kuin yrityksiä. Niitä kuitenkin

verotetaan kevyemmin ja ne saavat tarvittaessa kaupungilta avustusta verovaroista. Kilpailutuksissa liikelaitokset voivat siis laskea alempia tuotantohintoja kuin yritykset.

Veroetujen ja konkurssikelvottomuuden lisäksi markkinoita voi vääristää tapa, jolla liikelaitosten aloittava tase muodostuu. Aloittavasta taseesta tulisi aina hankkia ulkopuolinen objektiivinen arvio ennen liikelaitoksen perustamista, jotta kilpailuhäiriöt voitaisiin välttää. Myös kuntien hankinnoissa on ongelmia silloin, kun liikelaitokset osallistuvat yritysten kanssa kilpailevaan palvelutuotantoon.

Yhtiömuotoinen toiminta on läpinäkyvämpää kuin liikelaitosten toiminta. Liikelaitosten yhtiöittäminen ei kuitenkaan poista kaikkia ongelmia, jotka aiheutuvat julkisen sektorin osallistumisesta markkinoille. Yhtiöiden toimiessa poliittisessa ohjauksessa syntyy liian helposti tilanteita, joissa markkinatalouden pelisääntöjä ei noudateta.

Markkinoiden toimivuuden takaamiseksi ja kehittymiseksi kaupungin liikelaitokset on yhtiötettävä, aloittaen niistä liikelaitoksista, jotka toimivat kilpailluilla markkinoilla.

Kaupungin omalle tuotannolle hinta

Päätöksenteossa vertaillaan kaupungin oman tuotannon hintoja ostopalveluiden hintoihin. Vertailuun ei kuitenkaan ole vakiintunutta kaavaa ja kaupungin laskiessa omia hintoja niistä jää helposti puuttumaan esimerkiksi hallintopalveluiden käyttö yms.

Päätöksenteko palvelujärjestelmistä on poliittista, mutta poliittisen päätöksenteon on pohjauduttava tietoihin eri ratkaisujen vaikutuksista. Näin vältetään ongelmat, jotka liittyvät yksityisen sektorin, kolmannen sektorin ja kunnan oman tuotannon aseman epätasa-arvoisuuteen.

Tuotteistamalla palvelut päättäjät pystyvät vertailemaan eri vaihtoehtoja paremmin. Samalla palveluiden järjestämisen, rahoittamisen, tilaamisen, tuottamisen ja valvomisen roolit pystytään pitämään nykyistä selvemmin erillään. Myös yritykset ja palveluita käyttävät kuntalaiset saavat parempaa tietoa tuotteistetuista palveluista.

Kaupungin on luotava laskutapa oman tuotannon todellisten kustannusten laskemiseksi, jota päätökset verovarojen käytöstä voidaan tehdä vertailukelpoisen aineiston pohjalta.

Pääkaupunkiseudun markkinat ovat yhteiset – miksei myös toimintatavat?

Käytännössä Helsinki, Espoo, Vantaa ja Kauniainen ovat yrityksille yhtä markkina-alueita ja kuntalaisille yhtä liikkuma-alueita. Vain hallinto asettaa toiminnalle rajoja. Kaupunkien on mahdollista yhteistyössä alentaa keinotekoisia raja-aitoja alueiden välillä. Konkreettinen toimenpide olisi hankintamenetelmien ja -asiakirjojen yhtenäistäminen.

Innovatiivisuutta hankintoihin

Palvelutuotannon merkittävimpiä haasteita on julkisen sektorin vastuulla olevan palvelutuotannon uudistaminen. Haasteisiin vastaaminen edellyttää yritysten ja julkisten toimijoiden sitouttamista yhteistoimintaan. Vain yhteistyöllä edistetään palvelujen vaikuttavuutta, laatua ja saatavuutta.

Yritykset ovat mestarillisia tehokkaiden toimintatapojen ja innovatiivisten ratkaisujen kehittäjiä kaikilla aloilla. Kuitenkaan yritysten palveluinnovaatiot eivät ole levinneet kaupungin toimintaan. Yhtenä syynä tähän on jäykät hankintamenettelyt, jotka eivät rohkaise palvelukonseptien yhteiseen kehittämiseen kaupungin ja yrittäjien välillä.

Kaupungin on yhdessä yrittäjien kanssa etsittävä keinoja, joilla kaupunki voi ostaa yksityisellä sektorilla tehtyjä palveluinnovaatioita. Kaupunki tulee tarjouspyynnöillään mahdollistaa uusien toimintamallien käyttöönotto – toimintatapojen muuttaminen vaatii uudenlaista dialogia.

8. Kansainvälisyys

Helsingin asema monikulttuurisena metropolina, Itämeren logistisena keskuksena, yhtenä Euroopan osaamiskeskuksena sekä globaalisti kilpailukykyisenä metropolina antaa yrityksille hyvän mahdollisuuden kansainvälistymiseen.

Helsingillä on vähintäänkin osavastuu koko Suomen menestyksessä. Kaupungin on pystyttävä toimimaan osana eurooppalaisten suurkaupunkien verkostoa. Tässäkin kokonaisuudessa pääkaupunkiseudun kaupungeilla on oltava yhteistyötä.

Lisää kansainvälisiä yrityksiä

Ulkomaalaisomisteisia yrityksiä Helsingissä on noin joka kolmaskymmenes. Näiden yritysten talousvaikutus on huomattava. Peräti 20 prosenttia Helsingin yritysten henkilöstöstä työskentelee ulkomaisessa omistuksessa olevien yritysten palveluksessa. Nämä yritykset ostavat palveluita myös suomalaisilta yrityksiltä.

Toimenpiteitä kansainvälisten yritysten saamiseksi pääkaupunkiseudulle on jatkettava ja panostettava alueen markkinointiin.

Itämerellinen pk-yritysverkosto

Itämeren kaupunkien tiivis yhteistyö edistää myös yritysten toimintaa. Helsinki, Tukholma, Tallinna ja Pietari voivat kehittää yhteistyötään yhä enemmän myös pk-yrittäjyyttä tukevaksi perustamalla ”yrityspisteitä”, joissa alueen yrittäjät pääsevät verkostoitumaan yli maan rajojen.

9. Tiivistelmä keskeisistä toimenpide-esityksistä

Pitkäjänteinen kaupunki on yrittäjälle hyvä kumppani

- Helsingin kaupungin tulee varmistaa strategioidensa yhdensuuntaisuus.
- Elinkeinostrategian toteuttamista on jatkettava etupainotteisesti.
- Uudistettu, koko metropolialueen kattava elinkeinostrategia vuoteen 2012 mennessä.
- Helsingin kaupungin tulee vaalikauden aikana luoda kaupungin yhteinen palvelustrategia.

Yrittäjien metropoli

- valtiolta mukaan vahvempaan metropolipolitiikkaan, jossa mahdollistetaan erilaisia elinkeinopoliittisia kokeiluja.
- palveluseleitä voitava käyttää koko metropolialueen yritysten tarjoamiin palveluihin.
- Helsingin ydinkeskustan liikkeille haettava erityislupaa laajempiin aukioloihin.

Lisää kasvavia yrityksiä

- Ammatillisen koulutuksen aloituspaikkoja ja oppisopimuskoulutuksen paikkoja on lisättävä Helsingissä ja koko pääkaupunkiseudulla.
- Kaupunki yhdessä yrittäjäjärjestön kanssa luo kunnan päätösvallassa olevien oppilaitoksien yrittäjille tarjottavalle koulutukselle määrälliset ja laadulliset tavoitteet.
- Yrittäjyyskasvatus kaikille koulutusasteille
- Kaupungin on yhdessä valtionhallinnon kanssa vaikutettava voimakkaasti siihen, että maahanmuuttajat pääsevät nopeasti kiinni työelämään.

Liikennerekaisut suunniteltava tulevaisuuden tarpeista

- Riittävät pysäköintitilat varmistettava sekä keskustassa että joukkoliikenteen solukohdissa (juna- ja metropysäkit)
- Ei ruuhkamaksuja Helsinkiin
- Keskustatunneli toteutettava
- Keskustasta junayhteys Helsinki-Vantaan lentokentälle
- Suurnopeusjuna Helsingin ja Pietarin välille

Tiloja yrityksille ja koteja työntekijöille

- Pääkaupunkiseudun kuntien on tuotettava riittävästi kohtuuhintaisia vuokra-asuntoja työvoiman saatavuuden turvaamiseksi.
- Uusien alueiden kaavoittamisessa on huomioitava pk-yritysten tilatarpeet.
- Varasto- ja tuotantotilaa on kaavoitettava yritysten pitämiseksi Helsingissä.
- Maankäyttöä on suunniteltava ensisijaisesti seudullisesti
- Itä-Uudenmaan maakuntaliitto on yhdistettävä Uudenmaan maakuntaliittoon.

Yrityspalvelut

- Helsingissä toimivat julkiset (kunnan ja valtion rahoittamat) yritysneuvontapalvelut on koottava samaan toimipisteeseen.
- Poliittisessa päätöksenteossa on huomioitava päätösten yritysvaikutukset.

Kaupungin tunnettava vastuunsa hankkijana

- Palveluseleiden käyttöä on laajennettava
- Liikelaitokset on yhtiöitettävä

- Kaupungin omalle tuotannolle on laskettava hinta
- Pääkaupunkiseudun kuntien toimintatapoja on yhtenäistettävä
- Hankintojen on tuettava palveluinnovaatioiden syntymistä

Kansainvälisyys

- lisää kansainvälisiä ja ulkomaalaisomisteisia yrityksiä
- Itämeren alueen pääkaupunkeihin tulee luoda kansainvälistä kauppaa edistävä yritysneuvontaverkosto.

Lähdeluettelo

Helsingin Yrittäjien kunnallisvaalitavoitteita laadittaessa on hyödynnetty useita tutkimuksia ja asiakirjoja.

Pk-yritysbarometri kevät 2008, Helsinki. Helsingin Yrittäjät ry ja Finnvera 2008.

Elinkeinopoliittinen mittaristo 2008, Helsinki. Helsingin Yrittäjät ry 2008.

Yritysmyonteiseksi kumppaniksi – Helsingin elinkeinostrategia 2007. Helsingin kaupungin talous- ja suunnittelukeskuksen julkaisu 2/2007.

Helsingin Yrittäjien jäsenkysely 2008. Helsingin Yrittäjät 2008.

Tilastokeskuksen StatFin-tilastotietokanta.

Helsingin väestöennuste 2008-2040. Helsingin kaupungin tietokeskuksen tilastoja 43/2007.

Hoiva-alan ennakointikartoitus. Helsingin Yrittäjät ja Uudenmaan TE-keskus 2008.

Helsingin Yrittäjät ry.

Helsingin Yrittäjät ry on helsinkiläisten yritysten edunvalvonta ja palvelujärjestö. Jäsenyrityksiä järjestöllä on 5 000 (kesäkuu 2008). Helsingin Yrittäjät on Suomen Yrittäjien aluejärjestö.

Helsingin Yrittäjillä on kuusi paikallisyhdistystä:

- Helsingin Vanhankaupungin Yrittäjät
- Itä-Helsingin Yrittäjät
- Kanta-Helsingin Yrittäjät
- Koillis-Helsingin Yrittäjät
- Lauttasaaren Yrittäjät
- Länsi-Helsingin Yrittäjät

Lisäksi Helsingin Yrittäjissä toimii aktiivinen nuorten yrittäjien verkosto HYNY.

Helsingin Yrittäjien päätehtävä on yritysten edunvalvonta. Ensisijainen edunvalvonnan kohde on Helsingin kaupunki. Toiminnan tarkoituksena on helsinkiläisten yrittäjien toimintaympäristön parantaminen.

Helsingin Yrittäjät tarjoaa jäsenilleen monipuolista palvelua. Tarjontaan sisältyy mm. maksuton neuvontapalvelu, koulutus, verkostoituminen, tiedottaminen ja yritysmentorointi. Lisäksi Helsingin Yrittäjien yhteistyökumppanit tarjoavat jäsenille erilaisia alennuksia palveluistaan ja tuotteistaan.

Yhteyshenkilöt kunnallisvaaleissa 2008

Helsingin Yrittäjät ry

(09) 6126 230

Kellosilta 2 D

00520 Helsinki

www.helsinginyrittajat.fi

www.yritysmmentorointi.fi

www.yritystastadiin.fi

Anssi Kujala

toimitusjohtaja

Helsingin Yrittäjät

gsm +358 400 567 925

anssi.kujala@helsinginyrittajat.fi

Hanna Hietala

kehittämispäällikkö

Helsingin Yrittäjät

gsm. +358 41 544 9500

hanna.hietala@helsinginyrittajat.fi