

# *Esipuhe*

Finnvera Oyj ja Suomen Yrittäjät tekevät yhteistyössä pientä ja keskisuurta yritystoimintaa ja sen kehitystä kuvaavaa pk-yritysbarometria kaksi kertaa vuodessa. Pk-yritysbarometri perustuu runsaan 3000 pk-yrityksen vastauksiin ja heijastaa siten kattavasti pk-yritysten käsityksiä yritysten kehitysnäkymistä ja toimintaan vaikuttavista tekijöistä. Kyselyn tuloksia raportoidaan valtakunnallisessa raportissa, jossa tuloksia käsitellään neljään eri toimialaan jaoteltuna. Alueiden tuloksia raportoidaan omissa raporteissa.

Tässä kevään 2004 alueellisessa raportissa tarkastellaan alueen pk-yritysten suhdanneodotuksia lähimmän vuoden aikana, yrityksen kehittämistarpeita, elinkeinoilmastoa sekä sukupolvenvaihdoksia. Lisäksi raportissa tarkastellaan yritysten rahoitustarpeisiin vaikuttavia tekijöitä, kuten investointeja, kasvuhakuisuutta, asiakkaiden maksuhäiriöitä sekä rahoitusvaikeuksien yleisyyttä. Koko maan kaikkia yrityksiä koskevat tulokset löytyvät myös tästä raportista.

Helsingissä 1.4.2004

Markku Mäkinen  
toimitusjohtaja  
Finnvera Oyj

Jussi Järventaus  
toimitusjohtaja  
Suomen Yrittäjät





## SISÄLTÖ

TIIVISTELMÄ .....	2
JOHDANTO.....	3
AINEISTO.....	4
TUTKIMUSTULOKSET .....	6
1 Keski-Pohjanmaan ja koko maan yritykset .....	6
2 Yritykset ja työllisyys.....	7
3 Pk-yritysten suhdannenäkymät .....	8
3.1 Yleiset suhdannenäkymät .....	8
3.2 Suhdannenäkymät osatekijöittäin.....	9
4 Pk-yritysten kehittämistarpeet .....	10
5 Pk-yritysten kehittämisen pahimmat esteet .....	11
6 Pk-yritysten työllistämisen esteet .....	13
7 Elinkeinoilmasto .....	14
8 Pk-yritysten kasvuhakuisuus .....	16
9 Sukupolven- tai omistajanvaihdokset .....	17
10 Pk-yritysten investoinnit.....	18
11 Pk-yritysten rahoitus .....	19
Finnveran yhteystiedot	
Suomen Yrittäjien yhteystiedot	

## TIIVISTELMÄ

Pk-yritykset odottavat suhdanteiden paranevan lähimmän vuoden aikana Keski-Pohjanmaalla ja koko maassa oman yrityksen kannalta. Keski-Pohjanmaalla toimivista pk-yrityksistä lähes kaksi viidestä ennakoi suhdannenäkymien paranevan ja joka kymmenes heikkenevän lähimmän vuoden aikana. Saldoluvun mukaan ovat alueen pk-yritysten yleiset suhdannenäkymät hieman heikommat kuin koko maan pk-yrityksillä keskimäärin. Viime syksyyn verrattuna ovat Keski-Pohjanmaalla toimivien pk-yritysten suhdannenäkymät lähimmän vuoden aikana parantuneet ja suhdannenäkymät ovat myös paremmat kuin keväällä 2003.

Koko maan ja Keski-Pohjanmaan pk-yritysten suhdannenäkymät ovat seuraavan vuoden kuluttua lähes kaikkien osatekijöiden suhteen positiivisia, investointien arvon osalta odottaa Keski-Pohjanmaalla suurempi osuus pk-yrityksistä suhdanteiden heikkenevän kuin paranevan. Liikevaihdon ja tuotekehityspanostuksien osalta ovat alueen pk-yritysten suhdannenäkymät jonkin verran paremmat kuin koko maan pk-yrityksillä keskimäärin. Tuotantokustannusten kasvua ennakoi saldoluvun mukaan yhtä suuri osuus Keski-Pohjanmaan kuin koko maan pk-yrityksistä. Keski-Pohjanmaalla toimivat pk-yritykset odottavat edelleen työllisyyden paranevan seuraavan vuoden aikana ja henkilökunnan määrän suhdannenäkymiä kuvaava saldoluku on alueella lähes yhtä hyvä kuin koko maassa keskimäärin.

Keski-Pohjanmaalla pk-yritysten kehittämisen pahimpia esteitä ovat yleinen suhdante-tilanne/maailmantilanne sekä kireä kilpailutilanne. Muita kehittämisen kannalta tärkeitä esteitä ovat työn sivukulut, kysynnän riittämättömyys, ammattitaitoisen työvoiman saatavuus ja muut resurssitekijät. Rahoitukseen liittyvät tekijät ovat kehittämisen pahimpana esteenä 3 prosentilla Keski-Pohjanmaan pk-yrityksistä. Rahoituksen saatavuus on pahimpana esteenä 1 prosentilla, rahoituksen hinta 1 prosentilla ja vakuuksien puute 2 prosentilla alueen pk-yrityksistä. Keski-Pohjanmaalla toimivat pk-yritykset kokevat rahoituksen olevan jonkin verran pienemmän kehittämisen esteen kuin koko maan pk-yritykset keskimäärin.

Koko maan pk-yritykset ilmoittavat investoivansa kaikkiaan 12,5 prosenttia ja Keski-Pohjanmaan pk-yritykset 9,2 prosenttia liikevaihdostaan seuraavan 12 kuukauden aikana. Eniten Keski-Pohjanmaan pk-yritykset investoivat koneisiin ja laitteisiin sekä rakennuksiin. Koko maan pk-yritysten investointeihin verrattuna alueen yritykset investoivat keskimääräistä vähemmän koneisiin ja laitteisiin, tutkimukseen ja tuotekehitykseen sekä mainontaan ja markkinointiin. Alueen pk-yritykset investoivat kansainvälistymiseen vähemmän kuin koko maan pk-yritykset keskimäärin.

Ulkoista rahoitusta on Keski-Pohjanmaalla 61 prosentilla ja koko maassa 57 prosentilla pk-yrityksistä. Syksyllä 2003 ulkoista rahoitusta oli 60 prosentilla alueen ja 54 prosentilla koko maan pk-yrityksistä. Viimeisen 12 kuukauden aikana ulkoista rahoitusta on ottanut kolme kymmenestä Keski-Pohjanmaalla toimivasta pk-yrityksestä ja seuraavan 12 kuukauden aikana ulkoista rahoitusta aikoo ottaa joka viides alueella toimiva pk-yritys. Niistä alueen pk-yrityksistä, joilla on ulkoista rahoitusta, on pankkiluottoja seitsemällä kymmenestä ja Finnveran lainoja ja takauksia joka neljännellä.

Keski-Pohjanmaalla 11 prosenttia pk-yrityksistä ennakoi asiakkaiden maksuhäiriöiden lisääntyvän seuraavan vuoden aikana ja 8 prosenttia odottaa maksuhäiriöiden vähenevän seuraavan vuoden aikana. Alueen pk-yrityksistä odottaa pienempi osuus maksuhäiriöiden lisääntyvän (saldoluku +3%) kuin viime syksynä (saldoluku +10%).

## JOHDANTO

Tässä pk-yritysten suhdannenäkymiä käsittelevässä tutkimuksessa on selvitetty suomalaisten pk-yritysten (alle 250 henkeä työllistävien yritysten) mielikuvia yleisestä ja oman yrityksen taloudellisesta kehityksestä. Tutkimuksen on tehnyt Tietoykkönen Oy Suomen Yrittäjien ja Finnvera Oyj:n toimeksiannosta helmikuussa 2004.

Tutkimuksen kohderyhmänä ovat suomalaiset pk-yritykset. Otantalähteenä on käytetty Helsinki Media Oy:n ja Tilastokeskuksen ylläpitämiä yritysrekistereitä, joista otanta on tehty kiintiöidyllä satunnaisotannalla. Otoksessa on kiintiöity yritysten toimiala ja sijainti. Otoskoko on 3344 kohderyhmän vaatimukset täyttävää yritystä.

Tutkimusaineisto on kerätty henkilökohtaisin haastatteluin 20.1.-2.3.2004. Haastattelut on tehty puhelimitse tietokoneohjattua puhelinhaastattelujärjestelmää käyttäen. Haastattelutyön ovat tehneet Tietoykkönen Oy:n erityisesti tehtävänsä koulutetut tutkimushaastattelijat. Raportin luvussa 'Aineisto' on esitetty taustatietojakaumat haastatelluista yrityksistä Keski-Pohjanmaan Yrittäjien toiminta-alueeseen kuuluvien kuntien osalta.

Tutkimusprojektista ovat vastanneet Tietoykkösessä toimitusjohtaja Lasse Luoma sekä tutkimuspäällikkö Pentti Mäkelä, Suomen Yrittäjissä pääekonomisti Pasi Holm ja Finnvera Oyj:ssä apulaisjohtaja Tuomo Holopainen.

- 1) Raportin alueelliset viittaukset tarkoittavat pääsääntöisesti sivulla 5 olevan kartan mukaista aluejakoa. Joissain raporteissa on lisäksi käytetty Suomen Yrittäjien aluejakoa (Helsinki, Pääkaupunkiseutu ja Keski-Pohjanmaa).
- 2) Kuvioissa esitetyissä aikasarjoissa on jaksosta 1/2000 lähtien Keski-Pohjanmaan Yrittäjien toiminta-alueen luvut, tätä aiemmat tunnusluvut ovat Pohjanmaan ja Keski-Pohjanmaan maakunta-alueiden yhteisiä lukuja.
- 3) Tutkimustuloksissa esiintyy muutamissa kohdissa käsite 'saldoluku'. Se kuvaa kyseisten kysymysten kohdalla positiivisista ja negatiivisista vastauksista laskettua prosenttilukujen erotusta.  
Esimerkiksi: Pk-yritysten yleiset suhdannenäkymät seuraavan vuoden aikana paranee 39%, huononee 9%  $\Rightarrow$  saldoluku = + 30%

## AINEISTO

Seuraavassa taulukossa on esitetty painottamattomat taustatietojakaumat haastatelluista yrityksistä. Tutkimustuloksissa aineisto on painotettu vastaamaan yritysten todellista toimiala- ja aluejakaumaa. Painotettua otoskokoä käytetään laskentaperusteena, koska tällöin otoksen perusteella lasketut tulokset voidaan yleistää koskemaan koko tutkimuskohteena olevaa pk-sektoria.

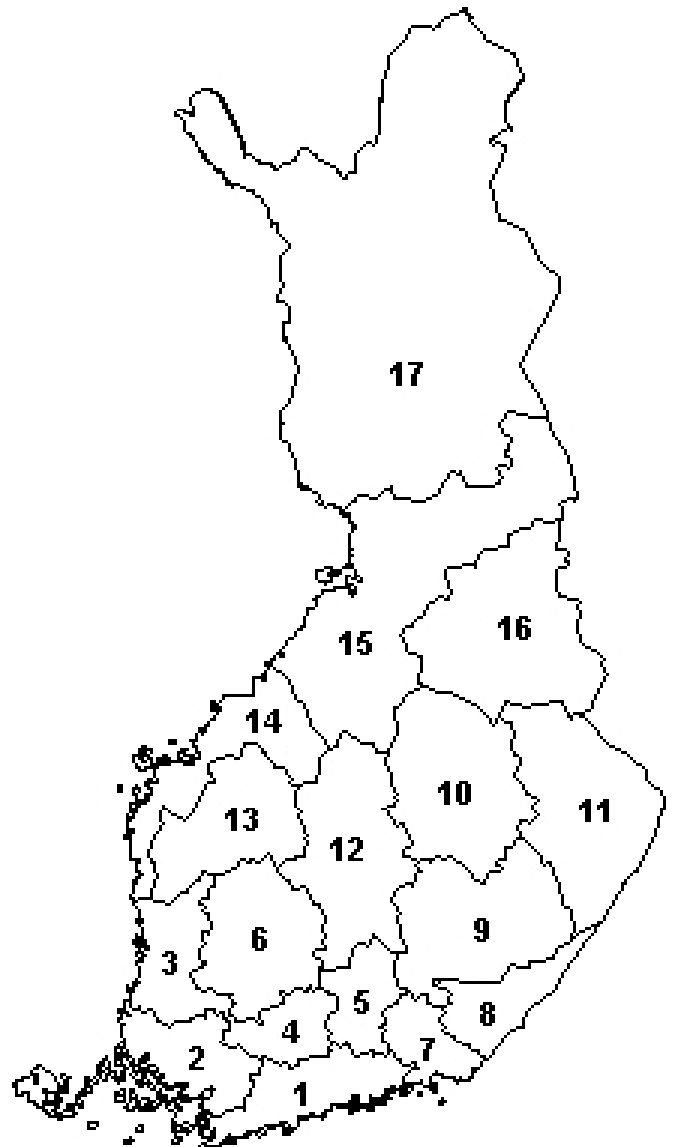
### TAUSTATIETOJA ALUEELTA HAASTATELLUISTA YRITYKSISTÄ:

**PK-YRITYSBAROMETRI 1/2004**  
- Aineiston rakenne -

		n=	%
ALUE	KESKI-POHJANMAA	131	100%
PÄÄTOIMIALA	Teollisuus (TOL: 15-37)	31	24%
	Rakentaminen (TOL: 45)	28	21%
	Kauppa (TOL: 50-52)	37	28%
	Palvelut (TOL: 55,60-63,70-74,92-93)	35	27%
HENKILÖKUNNAN MÄÄRÄ	Alle 5 henkilöä	65	50%
	5 - 9 henkilöä	38	29%
	10 - 19 henkilöä	13	10%
	20 - 49 henkilöä	11	8%
	50 + henkilöä	4	3%
LIIKEVAIHTO VUONNA 2003	Alle 0,20 milj. euroa	24	18%
	0,20 - 0,49 milj. euroa	38	29%
	0,50 - 1,49 milj. euroa	26	20%
	1,50 + milj. euroa	26	20%
	Ei vastausta	17	13%
YRITYKSEN KASVUHAKUISUUS	Voimakkaasti kasvuhakuinen	6	5%
	Kasvaa mahdollisuuksien mukaan	64	49%
	Pyrkii säilyttämään asemansa	48	37%
	Ei kasvutavoitteita	11	8%
	Toiminta loppuu seuraavan vuoden aikana	2	2%
YRITYKSELLÄ VIENTITOIMINTAA	Ei	107	82%
	Kyllä	24	18%
YRITYKSEN PERUSTAMISVUOSI	- 1995	94	72%
	1996 - 2000	23	18%
	2001 - 2004	14	11%
VASTAAJAN ASEMA	Yrittäjä	77	59%
	Palkattu toimitusjohtaja	38	29%
	Muut	16	12%

## PK-YRITYSBAROMETRIN ALUEJAKO

1. **Uusimaa, erilliset raportit:**
  - Helsinki
  - Pääkaupunkiseutu (pl. Helsinki)
  - Uusimaa (pl. Helsinki ja Pääkaupunkiseutu)
2. **Varsinais-Suomi**
3. **Satakunta**
4. **Kanta-Häme**
5. **Päijät-Häme**
6. **Pirkanmaa**
7. **Kymenlaakso**
8. **Etelä-Karjala**
9. **Etelä-Savo**
10. **Pohjois-Savo**
11. **Pohjois-Karjala**
12. **Keski-Suomi**
13. **Etelä-Pohjanmaa**
14. **Pohjanmaa**
15. **Pohjois-Pohjanmaa**
16. **Kainuu**
17. **Lappi**

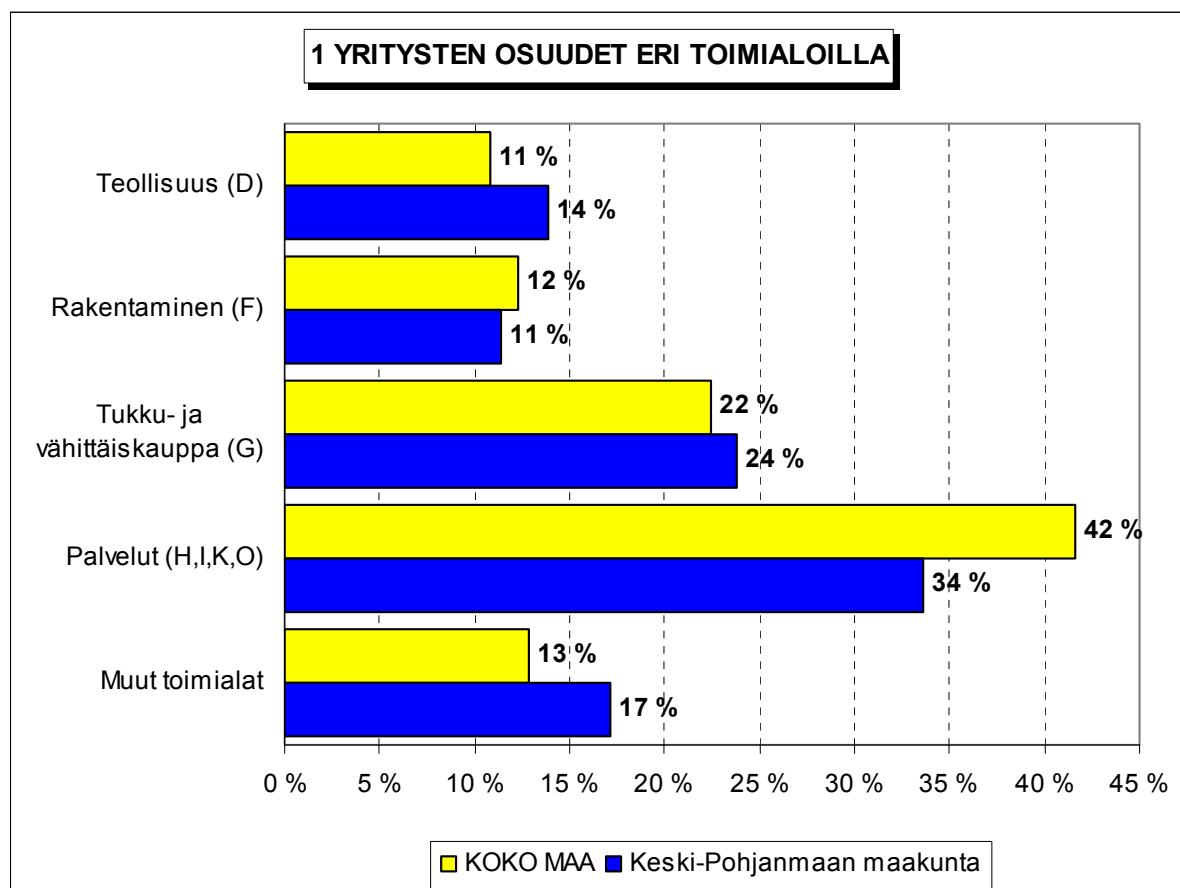


Lisäksi Suomen Yrittäjien Keski-Pohjanmaan alueelle oma raportti

## TUTKIMUSTULOKSET

### 1 Keski-Pohjanmaan ja koko maan yritykset

Suomessa oli vuonna 2002 noin 226600 yritystä. Näistä yrityksistä 3100<sup>1</sup> toimi Keski-Pohjanmaan maakunnassa. Keski-Pohjanmaalla on teollisuuden sekä tukku- ja vähittäiskaupan yrityksiä suhteellisesti enemmän ja palvelualojen yrityksiä suhteellisesti vähemmän kuin koko maassa keskimäärin. Rakennusallalla toimivien yritysten suhteellinen osuus on Keski-Pohjanmaalla lähellä koko maan yritysjakautumaa.



Toimialan nimen jäljessä on sulussa Tilastokeskuksen toimialaluokituksen (TOL 2002) mukainen toimialakoodi.

<sup>1</sup> Yritystiedot, lähde: Tilastokeskus, Yritys- ja toimipaikkarekisteri. Yritysmäärä on arvioitu Tilastokeskuksen alueellisten toimipaikkatietojen perusteella. Alueen yritysmääränä on käytetty lukua, joka on saatu kertomalla alueen toimipaikkojen määrä koko maan yritysten lukumäärän ja toimipaikkojen lukumäärän suhteella.



## 2 Yritykset ja työllisyys

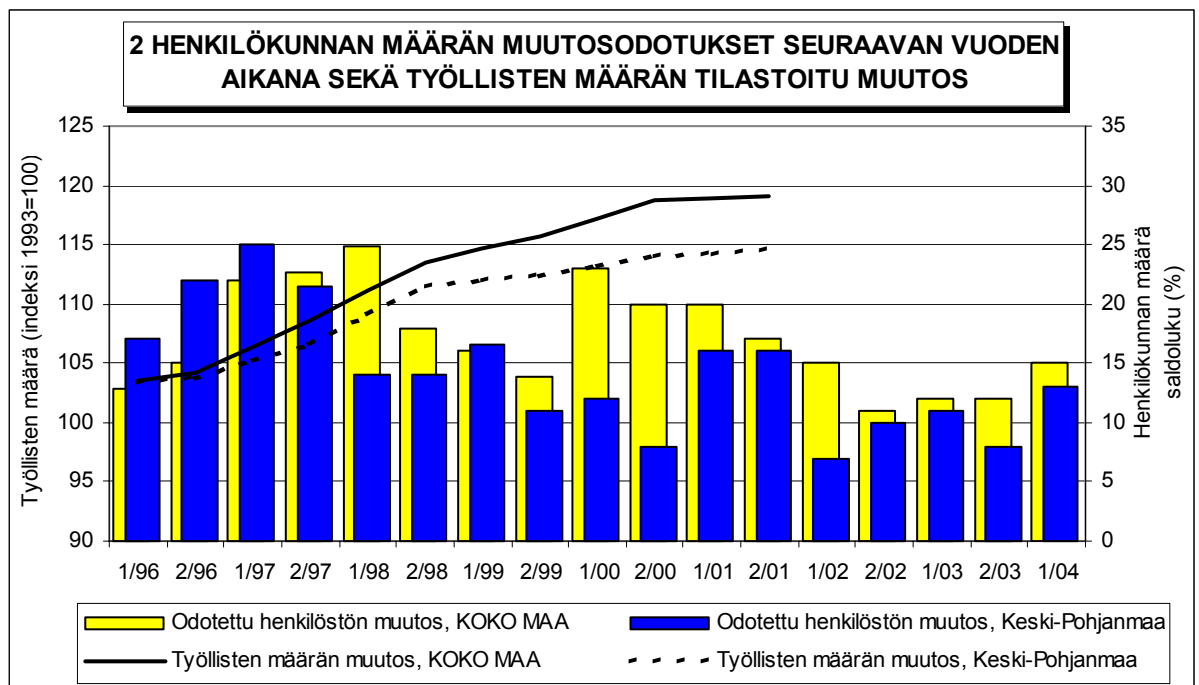
Keski-Pohjanmaan maakunnassa toimivissa yritysten toimipaikoissa työskenteli vuonna 2001 noin 12600 henkilöä<sup>2</sup>. Työttömyysaste oli talvella 2004 Tilastokeskuksen työvoimatiedustelun (4. neljännes, 2003) mukaan koko maassa 8,2 % ja Keski-Pohjanmaan maakunnassa 7,2 %.

Taulukko 2: Pk-yritysten suhdannenäkymät henkilökunnan määrän osalta seuraavan vuoden kuluttua.

	Suurempi %	Yhtä suuri %	Pienempi %	Saldoluku %
<b>KOKO MAA</b>	20	75	5	<b>15</b>
<b>Keski-Pohjanmaa</b>	20	73	7	<b>13</b>

Keski-Pohjanmaalla toimivat pk-yritykset odottavat edelleen työllisyyden paranevan seuraavan vuoden aikana ja henkilökunnan määrän suhdannenäkymiä kuvaava saldoluku on alueella lähes yhtä hyvä kuin koko maassa keskimäärin. Henkilökunnan määrän suhdannenäkymät ovat Keski-Pohjanmaalla nyt paremmat kuin syksyllä 2003 (saldoluku +8%). Myös koko maassa ovat henkilökunnan määrän suhdannenäkymät jonkin verran paremmat kuin edellisessä kyselyssä, sillä syksyllä 2003 henkilökunnan määrän saldoluku oli koko maassa +12 %.

Seuraavassa kuviossa on verrattu Keski-Pohjanmaan työllisten määrää (indeksi 1993=100) ja Keski-Pohjanmaan pk-yritysten henkilökunnan määrän suhdannenäkymiä seuraavan vuoden aikana<sup>3</sup>. Tuorein käytettävissä oleva tieto on Tilastokeskuksen työssäkäyntitilastosta vuodelta 2001.



<sup>2</sup> Lähde: Tilastokeskus, Yritys- ja toimipaikkarekisteri

<sup>3</sup> Kysymysmuoto muuttui 1/2000. Tätä aiemmin kysyttiin suhdannenäkymät seuraavan puolen vuoden aikana. Kuvioon on laskettu henkilökunnan suhdannenäkymien saldoluvut jaksoilta 1/96-2/99 kahden jakson keskiarvona. Koko maan henkilökunnan määrän suhdannenäkymien saldoluvut jaksoilta 1/94-2/99 ovat Suomen Yrittäjien Yrittäjäbarometrista.

### 3 Pk-yritysten suhdannenäkymät

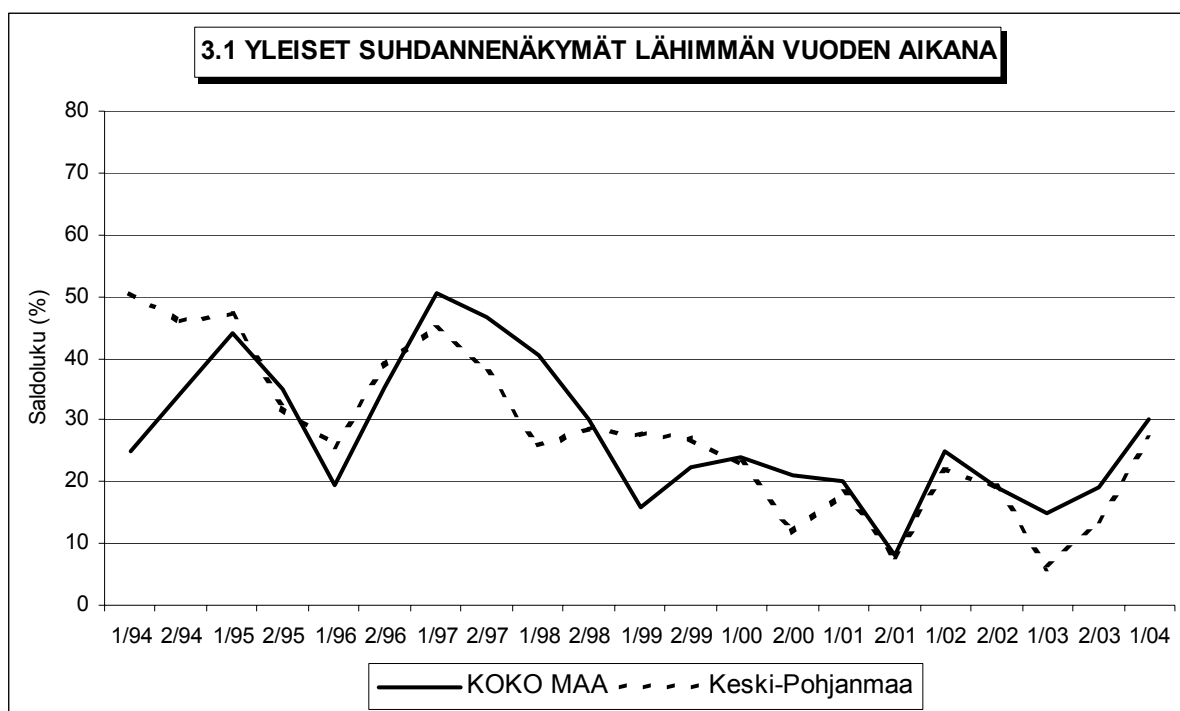
#### 3.1 Yleiset suhdannenäkymät

Taulukko 3.1: Pk-yritysten suhdannenäkymät oman yrityksen kannalta lähimmän vuoden aikana.

	Paranee	Pysyy ennallaan	Huononee	Saldoluku
	%	%	%	%
<b>KOKO MAA</b>	39	51	9	<b>30</b>
<b>Keski-Pohjanmaa</b>	37	53	10	<b>27</b>

Pk-yritykset odottavat suhdanteiden paranevan lähimmän vuoden aikana Keski-Pohjanmaalla ja koko maassa oman yrityksen kannalta. Keski-Pohjanmaalla toimivista pk-yrityksistä lähes kaksi viidestä ennakoivat suhdannenäkymien paranevan ja joka kymmenes heikkenevän lähimmän vuoden aikana. Saldoluvun mukaan ovat alueen pk-yritysten yleiset suhdannenäkymät hieman heikkommat kuin koko maan pk-yrityksillä keskimäärin.

Seuraavasta kuviosta nähdään pk-yritysten yleisten suhdannenäkymien kehitys tutkimusjaksosta 1/94 lähtien. Viime syksyyn verrattuna ovat Keski-Pohjanmaalla toimivien pk-yritysten suhdannenäkymät lähimmän vuoden aikana parantuneet ja suhdannenäkymät ovat myös paremmat kuin keväällä 2003. Koko maassa ovat pk-yritysten yleiset suhdannenäkymät lähimmän vuoden aikana paremmat kuin syksyllä 2003.



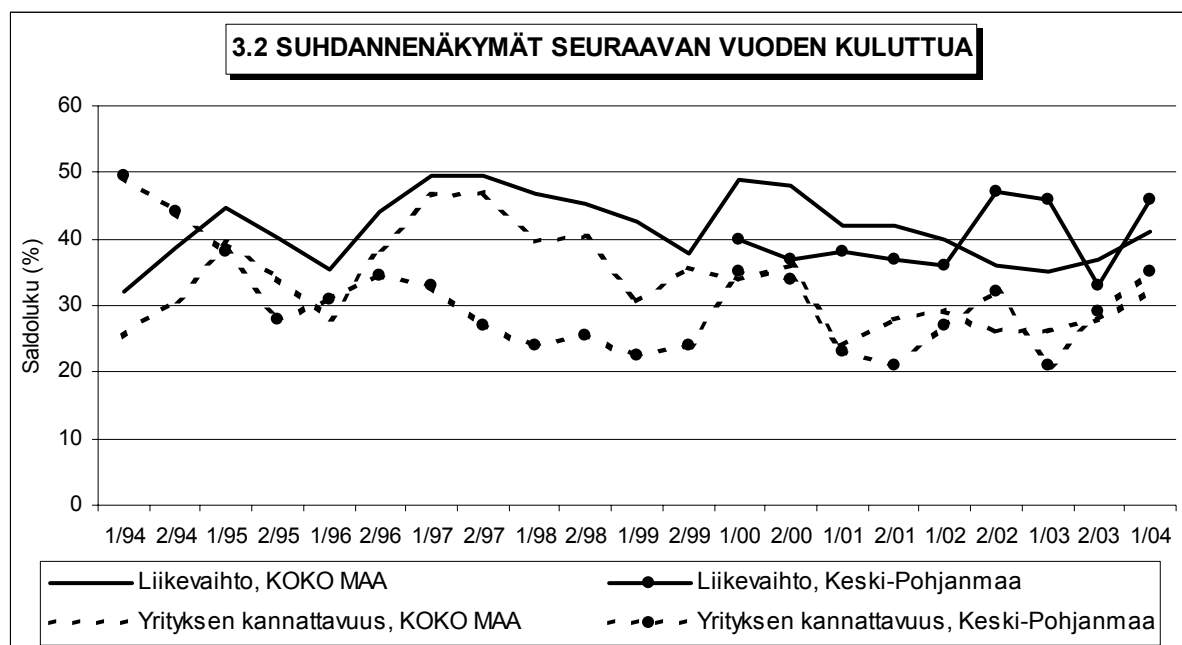
### 3.2 Suhdannenäkymät osatekijöittäin

Taulukko 3.2: Pk-yritysten suhdannenäkymät osatekijöittäin seuraavan vuoden kuluttua.

	Liikevaihto	Investointien arvo	Tuotekehitys-panostukset	Viennin arvo	Tuonnin arvo	Tuotanto-kustannukset	Yrityksen kannattavuus	Vaka-varaisuus
<b>KOKO MAA</b>								
Suurempi	50	21	23	9	11	37	41	39
Yhtä suuri	41	69	75	89	87	56	50	57
Pienempi	9	11	3	1	1	7	9	3
<b>Saldoluku (%)</b>	<b>41</b>	<b>10</b>	<b>20</b>	<b>8</b>	<b>10</b>	<b>30</b>	<b>32</b>	<b>36</b>
<b>Keski-Pohjanmaa</b>								
Suurempi	53	16	25	8	8	39	43	42
Yhtä suuri	40	65	74	90	91	51	49	55
Pienempi	7	19	1	2	1	9	8	3
<b>Saldoluku (%)</b>	<b>46</b>	<b>-3</b>	<b>24</b>	<b>6</b>	<b>7</b>	<b>30</b>	<b>35</b>	<b>39</b>

Koko maan ja Keski-Pohjanmaan pk-yritysten suhdannenäkymät ovat seuraavan vuoden kuluttua lähes kaikkien osatekijöiden suhteen positiivisia, investointien arvon osalta odottaa Keski-Pohjanmaalla suurempi osuus pk-yrityksistä suhdanteiden heikkenevän kuin paranevan. Liikevaihdon ja tuotekehitys-panostuksien osalta ovat alueen pk-yritysten suhdannenäkymät jonkin verran paremmat kuin koko maan pk-yrityksillä keskimäärin. Tuotantokustannusten kasvua ennakoi saldoluvin mukaan yhtä suuri osuus Keski-Pohjanmaan kuin koko maan pk-yrityksistä.

Seuraavasta kuvioista nähdään pk-yritysten liikevaihdon ja yrityksen kannattavuuden suhdannenäkymien<sup>4</sup> kehitys jaksosta 1/94 lähtien. Liikevaihdon suhdannenäkymät ovat Keski-Pohjanmaalla parantuneet syksyn 2003 tilanteeseen verrattuna. Myös yrityksen kannattavuuden osalta ovat Keski-Pohjanmaalla toimivien pk-yritysten suhdannenäkymät paremmat kuin viime syksynä.



<sup>4</sup> Kysymysmuoto muuttui 1/2000. Tätä aiemmin kysyttiin suhdannenäkymät seuraavan puolen vuoden aikana. Kuvioon on laskettu alueen osalta yritysten kannattavuuden saldoluvin jaksoilta 1/94-2/99 kahden seuraavan jakson keskiarvona. Koko maata kuvaavat saldoluvin jaksoilta 1/94-2/99 ovat Suomen Yrittäjien Yrittäjäbarometrista.

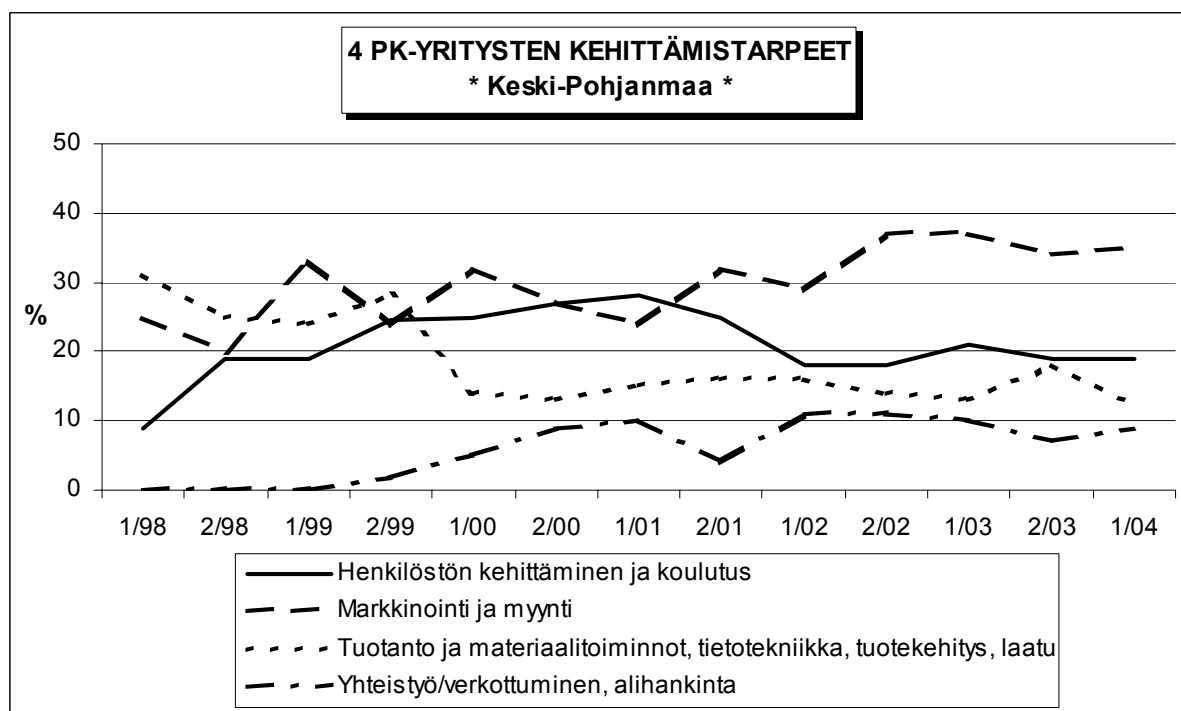
## 4 Pk-yritysten kehittämistarpeet

Taulukko 4: Pk-yrityksillä eniten kehittämistarvetta tällä hetkellä.

	KOKO MAA	Keski-Pohjanmaa
	%	%
Johtaminen	4	8
Henkilöstön kehittäminen ja koulutus	19	19
Markkinointi ja myynti	36	35
Vienti ja kansainvälistyminen	3	5
Rahoitus, talous ja laskentatoimi	4	3
Tuotanto ja materiaalitoiminnot, tietotekniikka, tuotekehitys, laatu	12	12
Yhteistyö/verkottuminen, alihankinta	12	9
Ympäristö- ja muiden säädösvaatimusten ottaminen huomioon toiminnassa	2	1
Muu	1	0
Ei kehittämistarvetta/ Ei osaa sanoa	8	7

Keski-Pohjanmaan pk-yrityksissä koetaan olevan eniten kehittämistarvetta markkinoinnissa ja myynnissä, seuraavaksi eniten kehittämistarvetta alueen pk-yrityksillä on henkilöstön kehittämisessä ja koulutuksessa. Alueen pk-yrityksillä on keskimääräistä enemmän kehittämistarvetta johtamisessa.

Syksyn 2003 tilanteeseen verrattuna on tuotanto ja materiaalitoimintojen, tietotekniikan, tuotekehityksen ja laadun vähentynyt Keski-Pohjanmaalla. Muiden tekijöiden osalta on kehittämistarve pysynyt lähes ennallaan edelliseen kyselyyn verrattuna.



## 5 Pk-yritysten kehittämisen pahimmat esteet

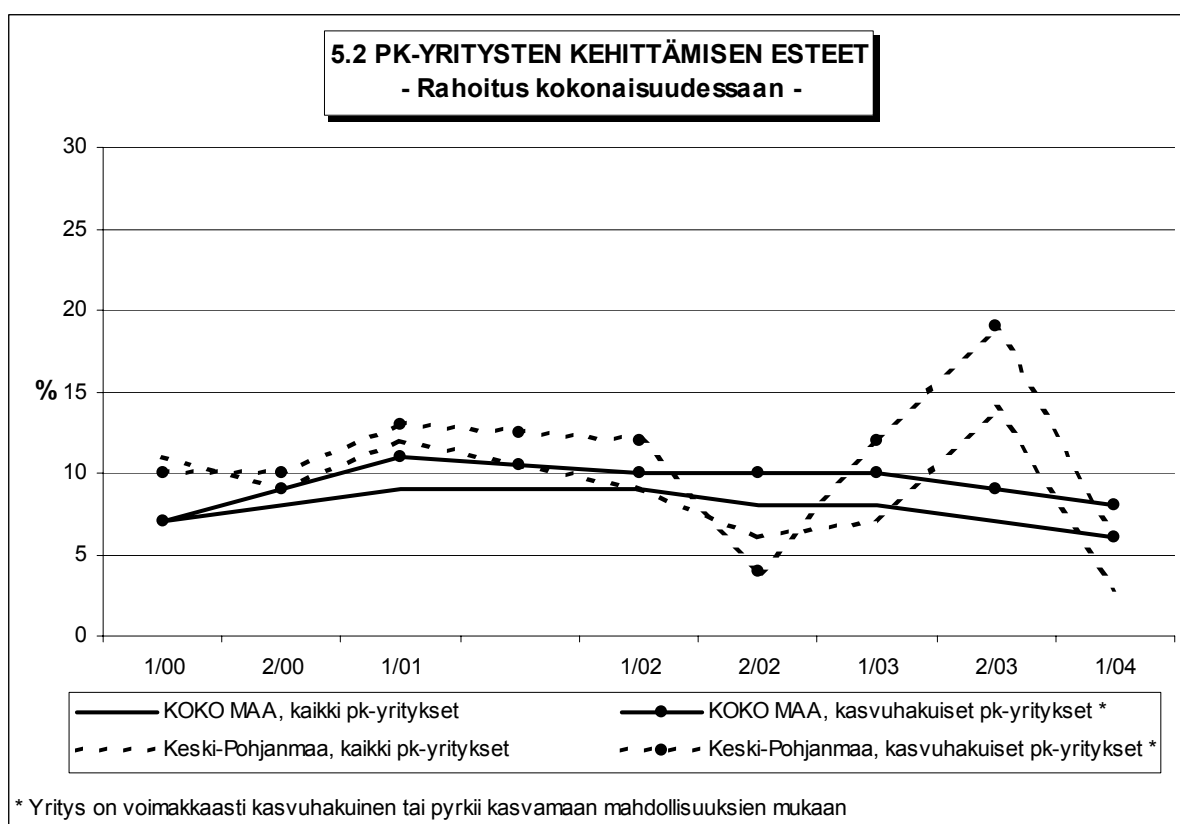
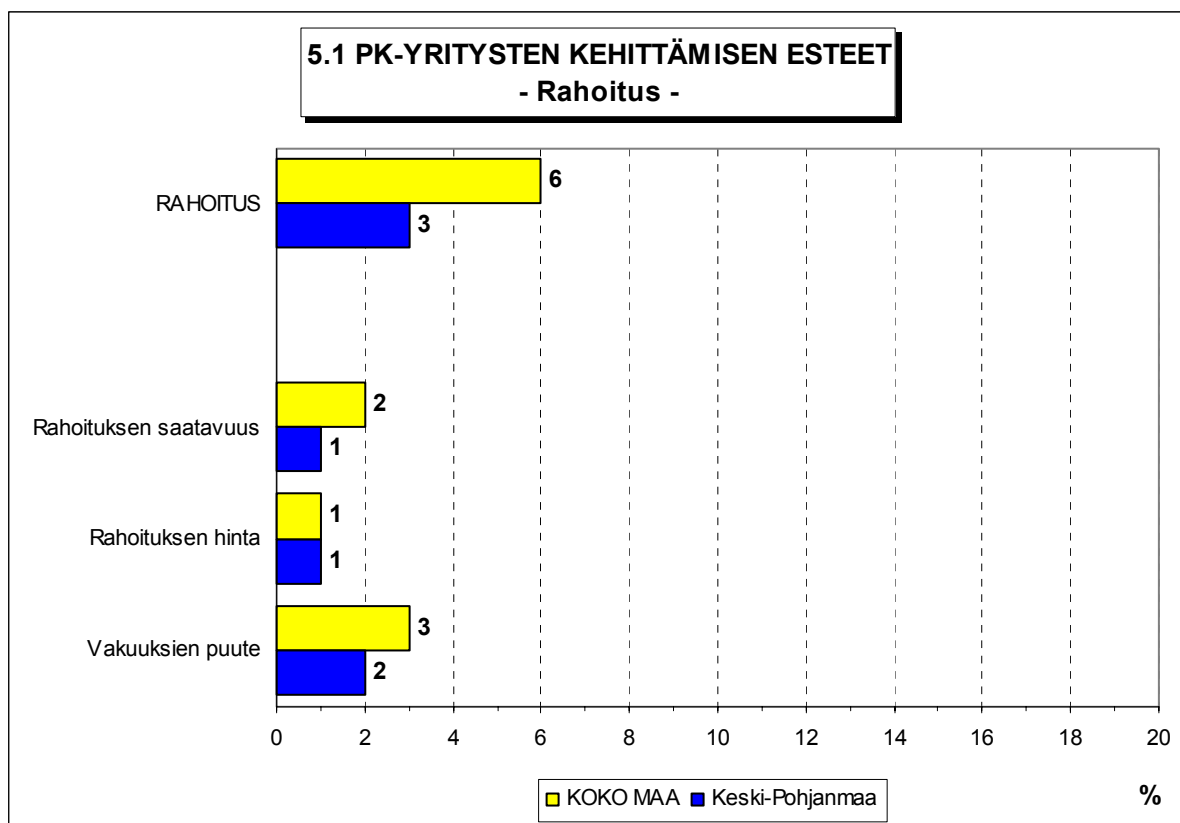
Taulukko 5: Pk-yritysten kehittämisen pahimmat esteet.

	KOKO MAA	Keski-Pohjanmaa
	%	%
<b>YRITYSTOIMINNAN SÄÄTELY</b>	<b>6</b>	<b>4</b>
byrokrazia	3	2
työlainsäädäntö	1	0
työehtosopimukset	0	0
muu sääntely	1	1
<b>KUSTANNUSTASO</b>	<b>11</b>	<b>8</b>
verotus	3	0
palkkataso	2	0
työn sivukulut	3	6
muut tuotantokustannukset	3	2
<b>KILPAILUTILANNE</b>	<b>27</b>	<b>31</b>
kireä kilpailutilanne	18	20
markkinoiden liiallinen keskittyminen	2	2
julkisen sektorin elinkeinotoiminta	1	0
markkinoita vääristävät tuet	1	0
harmaa talous, konkurssit jne.	2	3
kysynnän riittämättömyys	4	6
<b>RAHOITUS</b>	<b>6</b>	<b>3</b>
rahoituksen saatavuus	2	1
rahoituksen hinta	1	1
vakuuksien puute	3	2
<b>RESURSSITEKIJÄT</b>	<b>16</b>	<b>13</b>
ammattitaitoisen työvoiman saatavuus	8	6
alihankkijoiden/osatoimittajien saatavuus	1	0
toimitilat	1	1
koneet ja laitteet	0	0
muut resurssitekijät, esim. raaka-aineet	6	6
<b>YLEINEN SUHDANNE-/MAAILMANTILANNE</b>	<b>22</b>	<b>22</b>
<b>MUUT TEKIJÄT</b>	<b>3</b>	<b>8</b>
<b>EI OSAA SANOA</b>	<b>8</b>	<b>11</b>

Keski-Pohjanmaalla pk-yritysten kehittämisen pahimpia esteitä ovat yleinen suhdanne-tilanne/maailmantilanne sekä kireä kilpailutilanne. Muita kehittämisen kannalta tärkeitä esteitä ovat työn sivukulut, kysynnän riittämättömyys, ammattitaitoisen työvoiman saatavuus ja muut resurssitekijät. Muissa tekijöissä mainittiin koko maan tasolla useimmin ajan puute/aika sekä yrittäjän oma ikä.

Rahoitukseen liittyvät tekijät ovat kehittämisen pahimpana esteenä 3 prosentilla Keski-Pohjanmaan pk-yrityksistä. Rahoituksen saatavuus on pahimpana esteenä 1 prosentilla, rahoituksen hinta 1 prosentilla ja vakuuksien puute 2 prosentilla alueen pk-yrityksistä. Keski-Pohjanmaalla toimivat pk-yritykset kokevat rahoituksen olevan jonkin verran pienemmän kehittämisen esteenä kuin koko maan pk-yritykset keskimäärin. Keski-Pohjanmaalla toimivat kasvuhakuiset<sup>5</sup> pk-yritykset pitävät rahoitusta hieman suurempana kehittämisen esteenä kuin alueen pk-yritykset keskimäärin.

<sup>5</sup> Voimakkaasti kasvuhakuiset ja mahdollisuuksien mukaan kasvamaan pyrkivät pk-yritykset yhteensä.



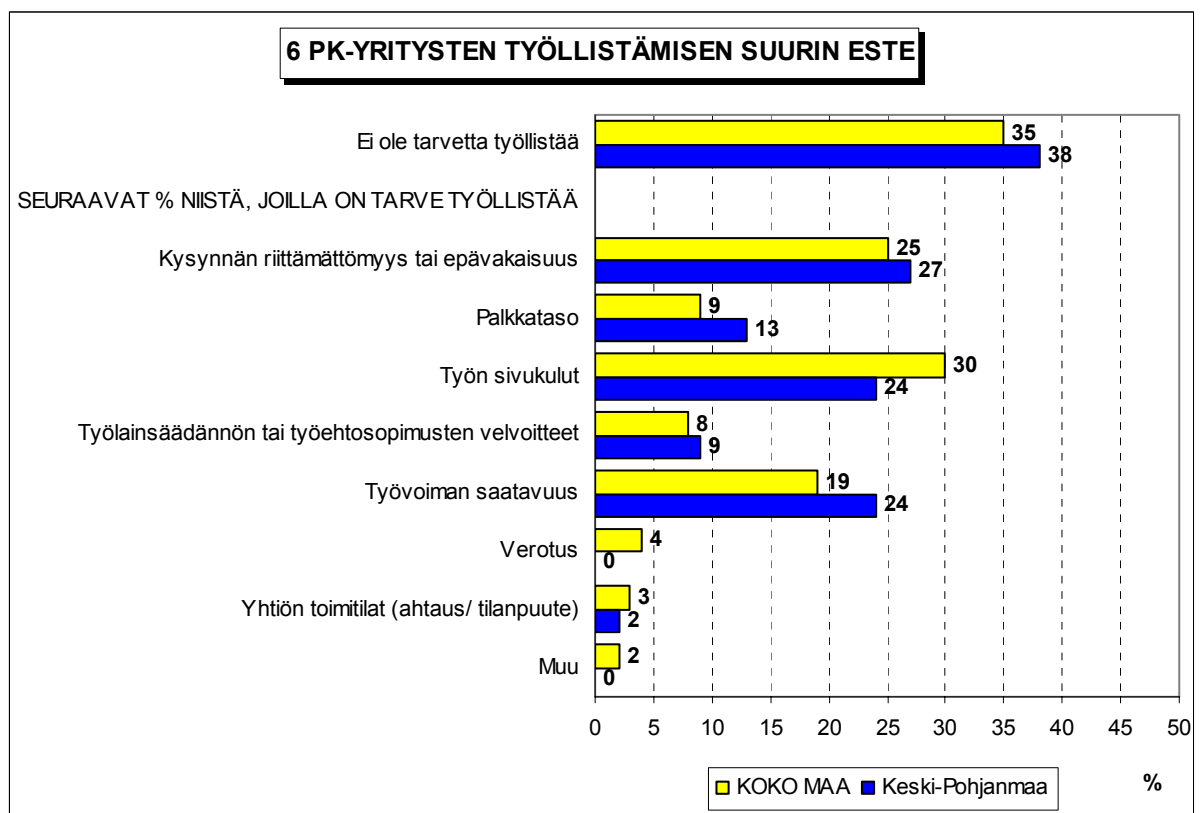
Kehittämisen esteitä ei kysytty jaksolla 2/01.

## 6 Pk-yritysten työllistämisen esteet

Taulukko 6: Pk-yritysten työllistämisen suurimmat esteet.

	KOKO MAA %	Keski- Pohjanmaa %
<b>Ei ole tarvetta työllistää</b>	<b>35</b>	<b>38</b>
SEURAAVAT %-OSUUDET NIISTÄ, JOILLA TARVE TYÖLLISTÄÄ		
Kysynnän riittämättömyys tai epävakaisuus	25	27
Palkkataso	9	13
Työn sivukulut	30	24
Työlainsäädännön tai työehtosopimusten velvoitteet	8	9
Työvoiman saatavuus	19	24
Verotus	4	0
Yhtiön toimitilat (ahtaus/ tilanpuute)	3	2
Jokin muu	2	0

Keski-Pohjanmaan pk-yrityksillä työllistämisen suurimmat esteet ovat kysynnän riittämättömyys tai epävakaisuus, työn sivukulut ja työvoiman saatavuus. Alueella työn sivukuluja pitää työllistämisen suurimpana esteenä joka neljäs pk-yritys, jolla on tarve työllistää. Koko maan pk-yritykset kokevat työllistämisen suurimmiksi esteiksi työn sivukulut, kysynnän riittämättömyyden tai epävakaisuuden sekä työvoiman saatavuuden. Joka kolmannella koko maan pk-yrityksellä ja neljällä kymmenestä pk-yrityksestä Keski-Pohjanmaalla ei ole tarvetta työllistää.

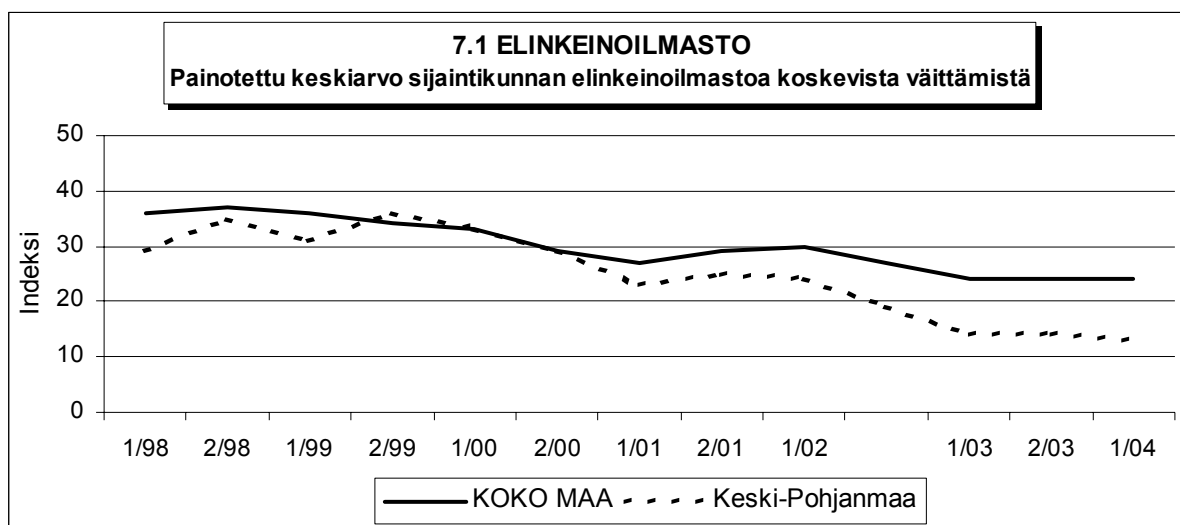


## 7 Elinkeinoilmasto

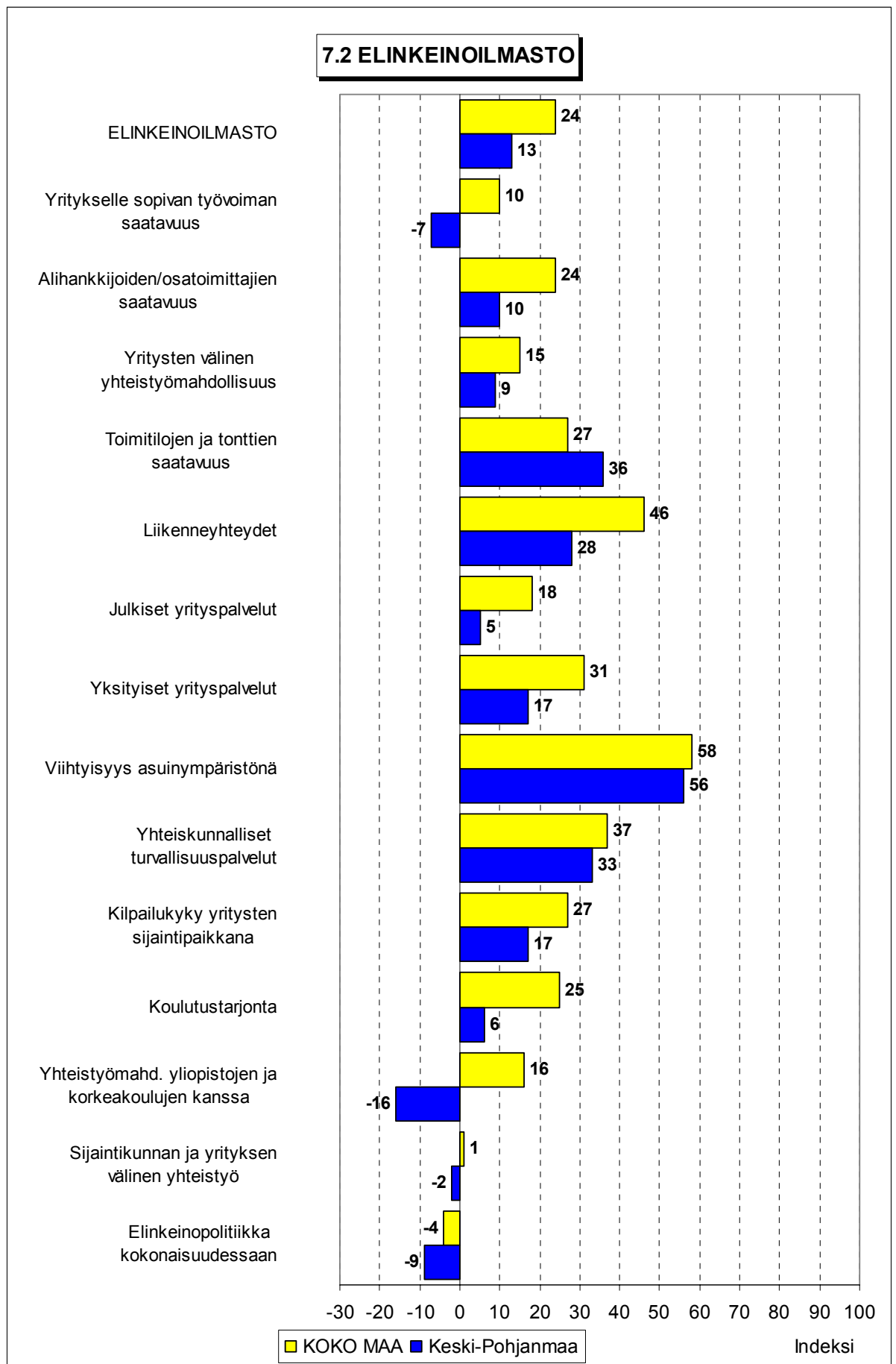
Taulukko 7: Pk-yritysten arviot sijaintikunnan elinkeinoilmastosta.

INDEKSIT (Erittäin huono = -100, ..., Erittäin hyvä = 100)	KOKO MAA	Keski-Pohjanmaa
Yritykselle sopivan työvoiman saatavuus	10	-7
Alihankkijoiden/osatoimittajien saatavuus	24	10
Yritysten välinen yhteistyömahdollisuus	15	9
Toimitilojen ja tonttien saatavuus	27	36
Liikenneyhteydet	46	28
Julkiset yrityspalvelut	18	5
Yksityiset yrityspalvelut	31	17
Viihtyisyys asuinympäristönä	58	56
Yhteiskunnalliset turvallisuuspalvelut	37	33
Kilpailukyky yritysten sijaintipaikkana	27	17
Koulutustarjonta	25	6
Yhteistyömahdollisuus yliopistojen ja korkeakoulujen kanssa	16	-16
Sijaintikunnan ja yrityksen välinen yhteistyö	1	-2
Elinkeinopolitiikka kokonaisuudessaan	-4	-9
<b>ELINKEINOILMASTO</b> (Painotettu keskiarvo osatekijöiden indekseistä)	24	13

Yrityksen sijaintikuntaan elinkeinon harjoittamisen näkökulmasta ollaan Keski-Pohjanmaalla keskimääräistä tyytymättömämpiä. Tyytyväisimpiä alueen pk-yritykset ovat viihtyisyyteen asuinympäristönä, toimitilojen ja tonttien saatavuuteen sekä yhteiskunnallisiin turvallisuuspalveluihin. Suhteellisesti tyytymättömimpiä Keski-Pohjanmaalla toimivat pk-yritykset ovat yhteistyömahdollisuuteen yliopistojen ja korkeakoulujen kanssa, sijaintikunnan elinkeinopolitiikkaan kokonaisuudessaan, sekä yritykselle sopivan työvoiman saatavuuteen. Muuta maata tyytyväisempiä alueen pk-yritykset ovat toimitilojen ja tonttien saatavuuteen. Kokonaisuutena tyytyväisyys elinkeinoilmastoon on Keski-Pohjanmaalla pysynyt lähes ennallaan syksyn 2003 tilanteeseen verrattuna.







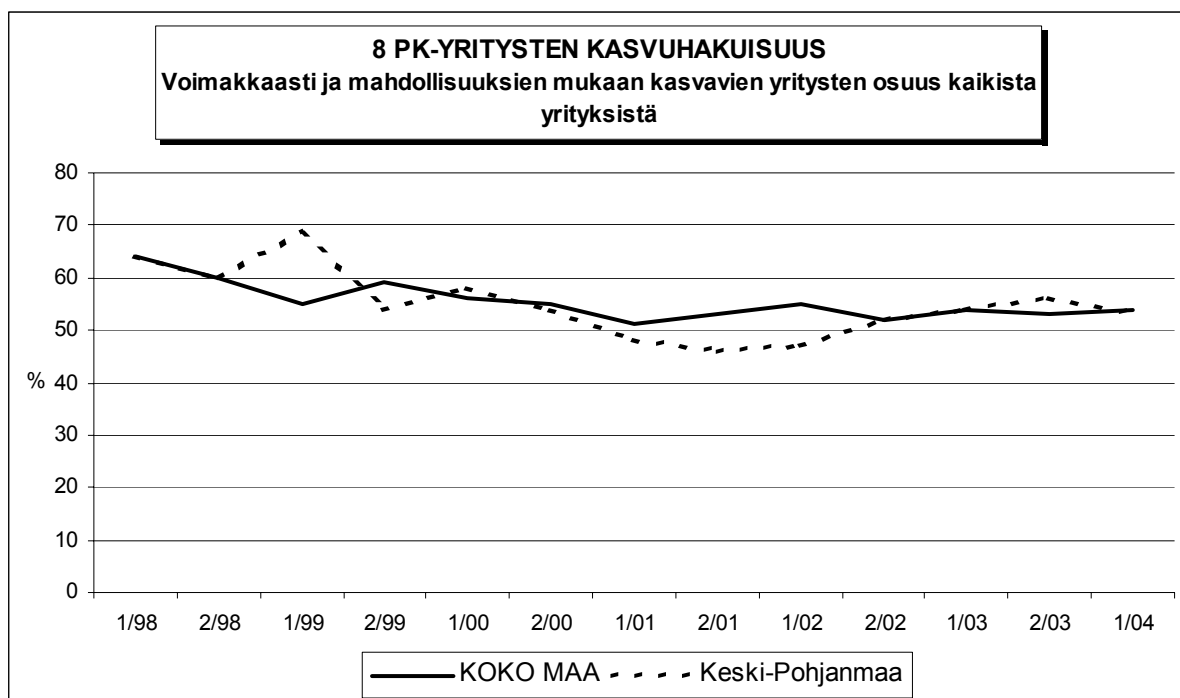
## 8 Pk-yritysten kasvuhakuisuus

Taulukko 8: Pk-yritysten kasvuhakuisuus.

	KOKO MAA	Keski-Pohjanmaa
	%	%
Olemme voimakkaasti kasvuhakuinen	7	3
Pyrimme kasvamaan mahdollisuuksien mukaan	47	50
Pyrimme säilyttämään asemamme	37	38
Yrityksellämme ei ole kasvutavoitteita	8	8
Toiminta loppuu seuraavan vuoden aikana	1	1

Keski-Pohjanmaalla on suhteellisesti vähemmän voimakkaasti kasvuhakuisia pk-yrityksiä kuin koko maassa keskimäärin. Yrityksen toiminnan loppumisesta seuraavan vuoden aikana ennakoi prosentti koko maan ja Keski-Pohjanmaan pk-yrityksistä. Tärkeimpänä kasvukeinonaan alueen pk-yritykset pitävät myynnin ja markkinoinnin lisäämistä, seuraavaksi tärkein kasvukeino alueen yrityksillä on yhteistyön lisääminen muiden yritysten kanssa.

Voimakkaasti tai mahdollisuuksien mukaan kasvavia pk-yrityksiä on Keski-Pohjanmaalla yhteensä 53 prosenttia. Koko maassa näiden voimakkaasti tai mahdollisuuksien mukaan kasvavien pk-yritysten osuus on 54 prosenttia. Kasvuhakuisten pk-yritysten osuus on Keski-Pohjanmaalla hieman vähentynyt syksystä 2003 ja kasvuhakuisten yritysten osuus on nyt samalla tasolla kuin keväällä 2003.



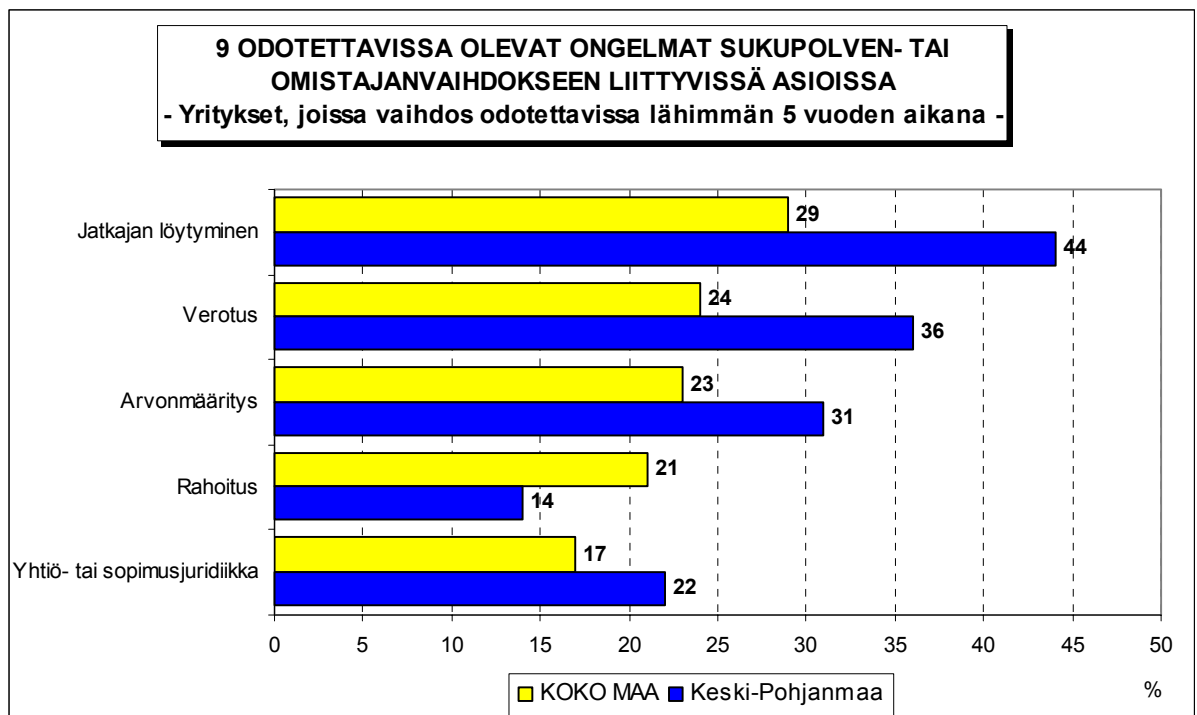
## 9 Sukupolven- tai omistajanvaihdokset

Taulukko 9: Sukupolven- tai omistajanvaihdokset pk-yrityksissä.

	KOKO MAA %	Keski- Pohjanmaa %
SUKUPOLVEN- TAI OMISTAJANVAIHDOS TAPAHTUNUT VIIMEISEN 5 VUODEN SISÄLLÄ		
Ei	85	90
Kyllä	15	10
SUKUPOLVEN- TAI OMISTAJANVAIHDOS ODOTETTAVISSA LÄHIMMÄN 5 VUODEN AIKANA		
Ei	72	70
Kyllä, 1-2 vuoden sisällä	7	6
Kyllä, 3-5 vuoden sisällä	13	15
Ei osaa sanoa	9	9

Sukupolven- tai omistajanvaihdos on tapahtunut viimeisen viiden vuoden aikana joka kymmenennessä Keski-Pohjanmaalla toimivassa pk-yrityksessä. Koko maassa sukupolven- tai omistajanvaihdos on tapahtunut joka seitsemännessä pk-yrityksessä viimeisen viiden vuoden aikana.

Koko maassa sukupolven- tai omistajanvaihdos on odotettavissa lähimmän viiden vuoden aikana joka viidennessä pk-yrityksessä, myös Keski-Pohjanmaalla sukupolven- tai omistajanvaihdos on odotettavissa joka viidennessä pk-yrityksessä. Niissä alueen pk-yrityksissä, joissa sukupolven- tai omistajanvaihdos on ajankohtainen lähimmän viiden vuoden aikana, odotetaan olevan eniten ongelmia jatkajan löytymisessä, verotuksessa ja arvonmäärityksessä.

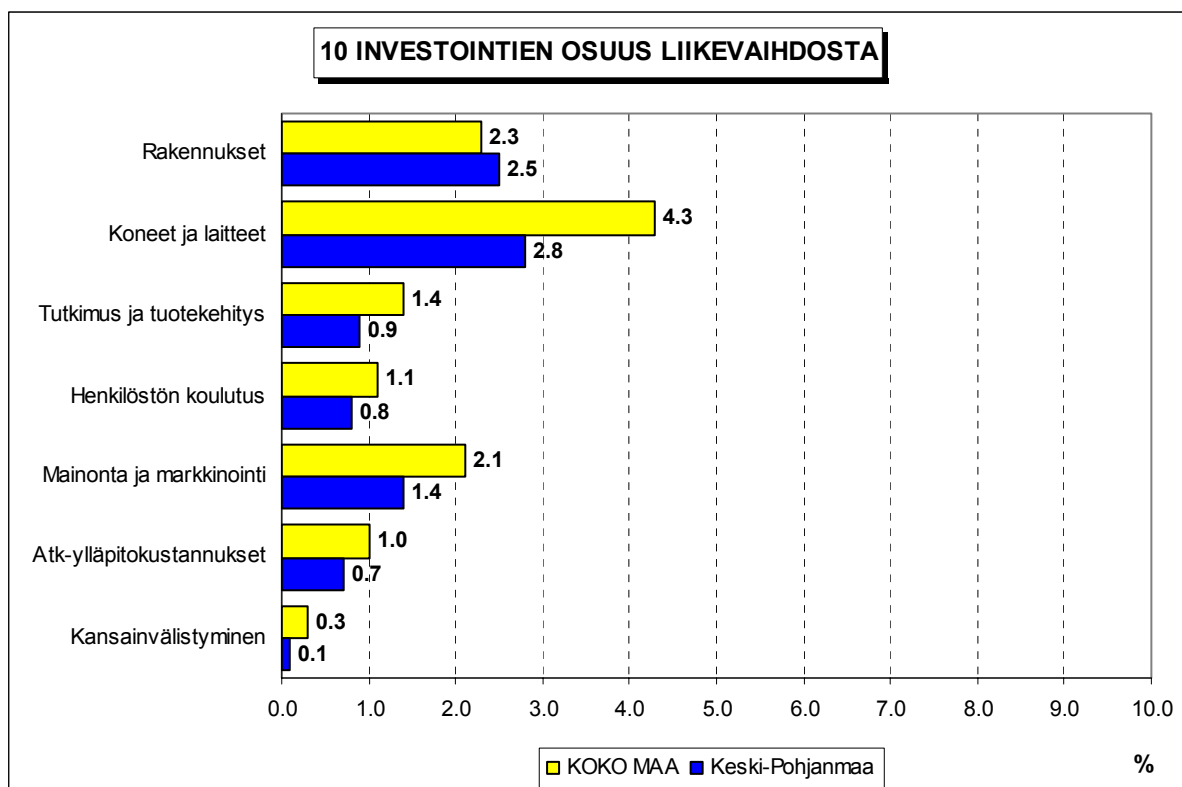


## 10 Pk-yritysten investoinnit

Taulukko 10: Pk-yritysten investoinnit seuraavan 12 kuukauden aikana (osuus prosenttia liikevaihdosta).

	KOKO MAA	Keski-Pohjanmaa
	%	%
Rakennukset	2.3	2.5
Koneet ja laitteet	4.3	2.8
Tutkimus ja tuotekehitys	1.4	0.9
Henkilöstön koulutus	1.1	0.8
Mainonta ja markkinointi	2.1	1.4
Atk-ylläpitokustannukset	1.0	0.7
Kansainvälistyminen	0.3	0.1
<b>YHTEENSÄ</b>	<b>12.5</b>	<b>9.2</b>

Koko maan pk-yritykset ilmoittavat investoivansa kaikkiaan 12,5 prosenttia ja Keski-Pohjanmaan pk-yritykset 9,2 prosenttia liikevaihdostaan seuraavan 12 kuukauden aikana. Eniten Keski-Pohjanmaan pk-yritykset investoivat koneisiin ja laitteisiin sekä rakennuksiin. Koko maan pk-yritysten investointeihin verrattuna alueen yritykset investoivat keskimääräistä vähemmän koneisiin ja laitteisiin, tutkimukseen ja tuotekehitykseen sekä mainontaan ja markkinointiin. Alueen pk-yritykset investoivat kansainvälistymiseen vähemmän kuin koko maan pk-yritykset keskimäärin.



## 11 Pk-yritysten rahoitus

Taulukko 11: Pk-yritysten rahoitus.

	KAIKKI	YRITYKSEN KASVUHAKUISUUS		SUKUPOLVEN-/OMISTAJANVAIHDOS				
				TAPAHTUNUT VIIMEISEN 5 VUODEN AIKANA		ODOTETTAVISSA LÄHIMMÄN 5 VUODEN AIKANA		
				Ei	Kyllä	Ei	Kyllä	Ei osaa sanoa
Osuudet kaikista pk-yrityksistä (%)	%	Kasvaa voimakkaasti tai mahdollisuuksien mukaan %	Ei kasvutavoitteita/Pyrkii säilyttämään asemansa/Toiminta loppuu %	%	%	%	%	%
<b>KOKO MAA</b>								
Yrityksellä käytössä ulkopuolista rahoitusta	<b>57</b>	64	50	56	64	58	59	51
Ottanut ulkoista rahoitusta viimeisen 12 kk aikana	<b>26</b>	30	20	24	34	27	25	20
Aikoo ottaa ulkoista rahoitusta seuraavan 12 kk aikana	<b>19</b>	24	13	19	20	19	22	16
<b>Keski-Pohjanmaa</b>								
Yrityksellä käytössä ulkopuolista rahoitusta	<b>61</b>	70	52	59	77	63	62	42
Ottanut ulkoista rahoitusta viimeisen 12 kk aikana	<b>32</b>	39	23	30	43	33	29	27
Aikoo ottaa ulkoista rahoitusta seuraavan 12 kk aikana	<b>22</b>	25	19	20	38	26	10	20

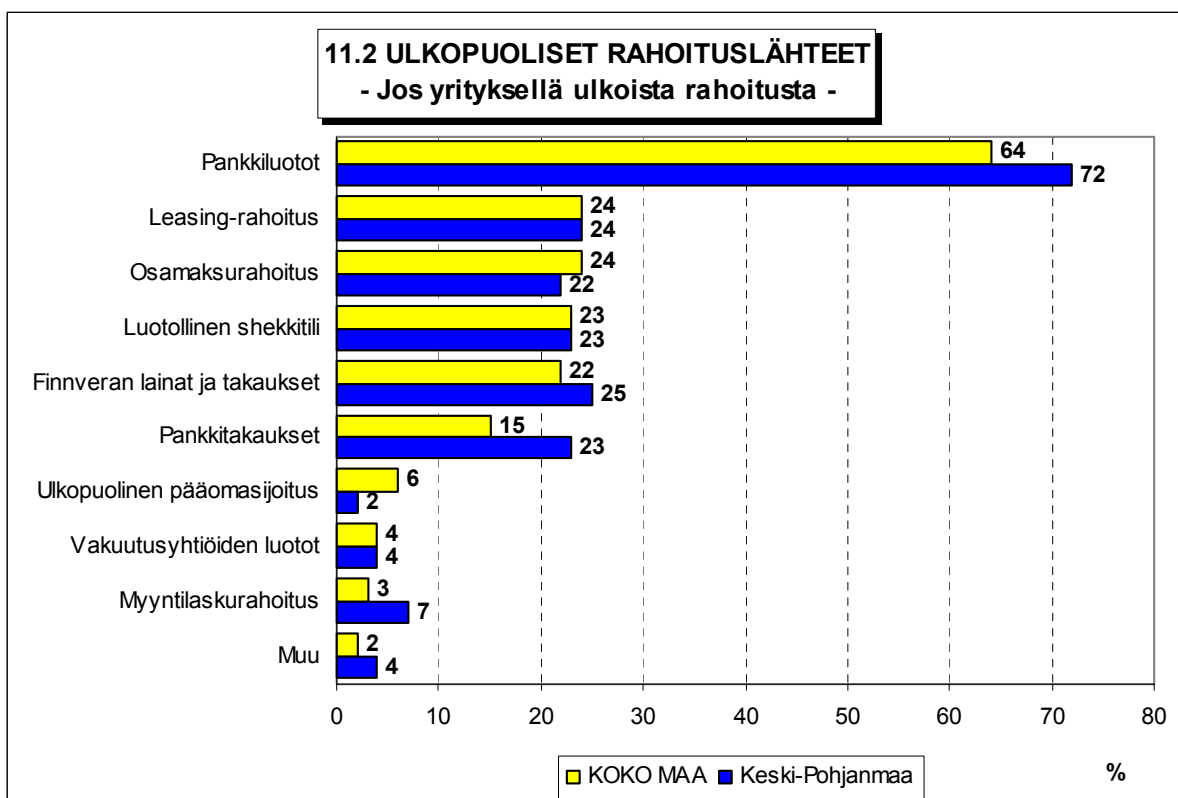
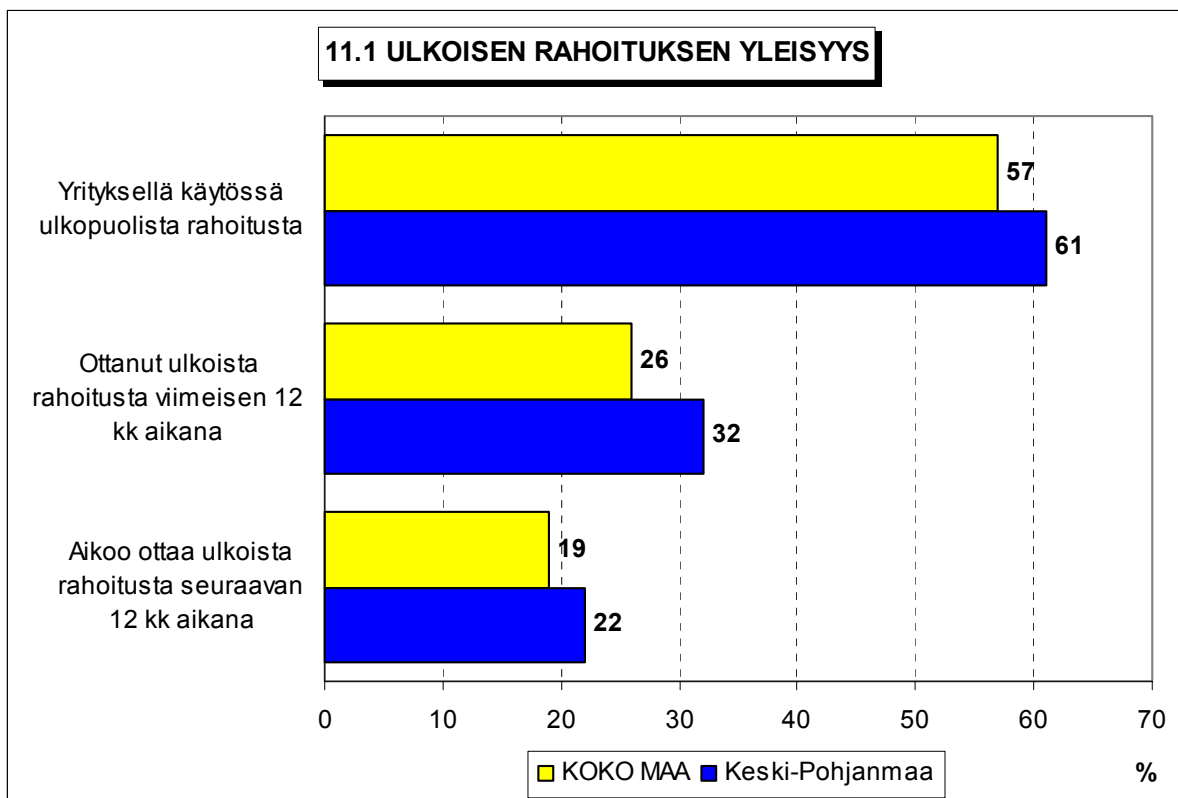
Ulkoista rahoitusta on Keski-Pohjanmaalla 61 prosentilla ja koko maassa 57 prosentilla pk-yrityksistä. Syksyllä 2003 ulkoista rahoitusta oli 60 prosentilla alueen ja 54 prosentilla koko maan pk-yrityksistä. Viimeisen 12 kuukauden aikana ulkoista rahoitusta on ottanut kolme kymmenestä Keski-Pohjanmaalla toimivasta pk-yrityksestä ja seuraavan 12 kuukauden aikana ulkoista rahoitusta aikoo ottaa joka viides alueella toimiva pk-yritys. Niistä alueen pk-yrityksistä, joilla on ulkoista rahoitusta, on pankkiluottoja seitsemällä kymmenestä ja Finnveran lainoja ja takauksia joka neljännellä.

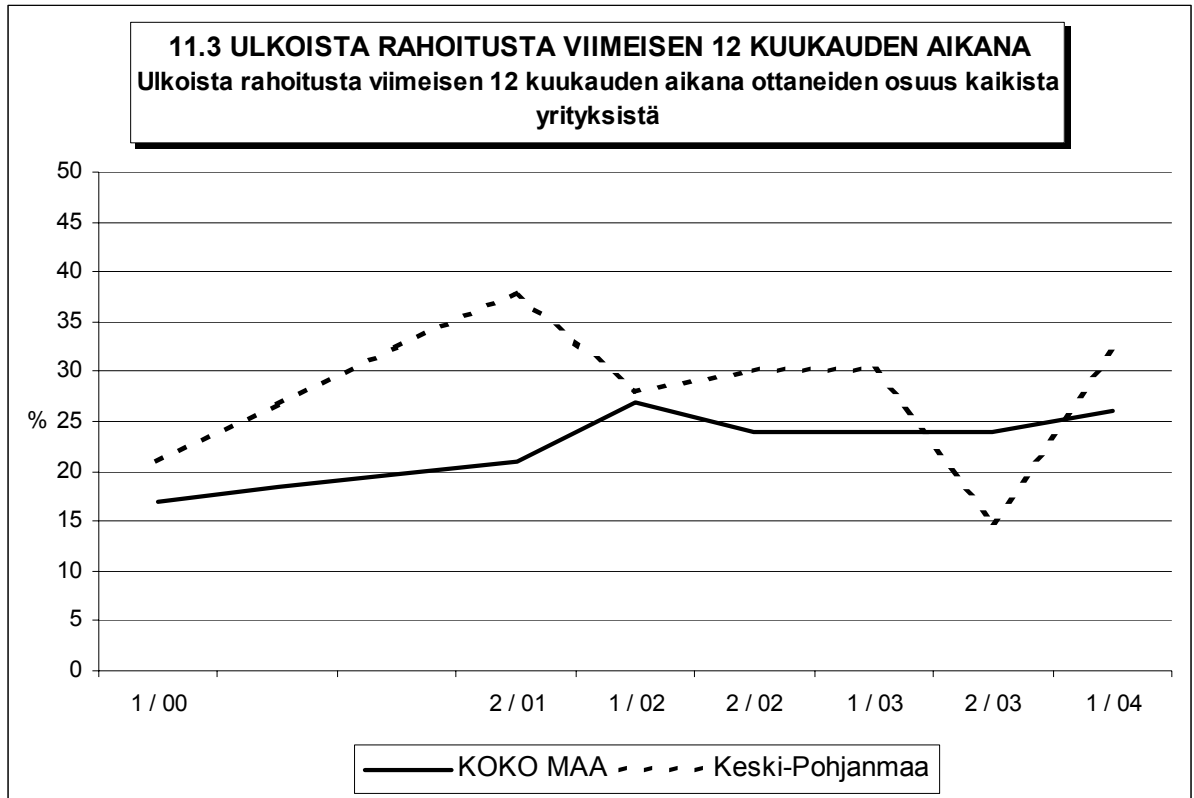
Joka neljännessä Keski-Pohjanmaan ja joka kolmannessa koko maan pk-yrityksessä on yrittäjä joutunut antamaan omaisuuttaan tai henkilökohtaisia takauksia yrityksen velkojen vakuudeksi. Yrittäjän lähisukulaiset ovat joutuneet antamaan 5 prosentissa Keski-Pohjanmaan pk-yrityksistä omaisuuttaan tai takauksia yrityksen velkojen vakuudeksi. Kasvuhakuisten<sup>6</sup> yritysten yrittäjistä on Keski-Pohjanmaalla suurempi osuus joutunut antamaan omaisuuttaan tai henkilökohtaisia takauksia yrityksen velkojen vakuudeksi kuin alueen pk-yrityksissä keskimäärin.

Vakuuspulan arvioi olevan yrityksen rahoituksen saatavuuden esteenä tulevaisuudessa 6 prosenttia pk-yrityksistä Keski-Pohjanmaalla ja 9 prosenttia pk-yrityksistä koko maassa. Epävarmuuden yrityksen tulevaisuudesta arvioi olevan tulevaisuudessa yrityksen rahoituksen saatavuuden esteenä puolestaan 5 prosenttia Keski-Pohjanmaan ja 7 prosenttia koko maan pk-yrityksistä. Keski-Pohjanmaalla kasvuhakuiset yritykset arvioivat vakuuspulan olevan lähes samankaltaisen esteen yrityksen rahoituksen saatavuudelle kuin alueen pk-yritykset keskimäärin.

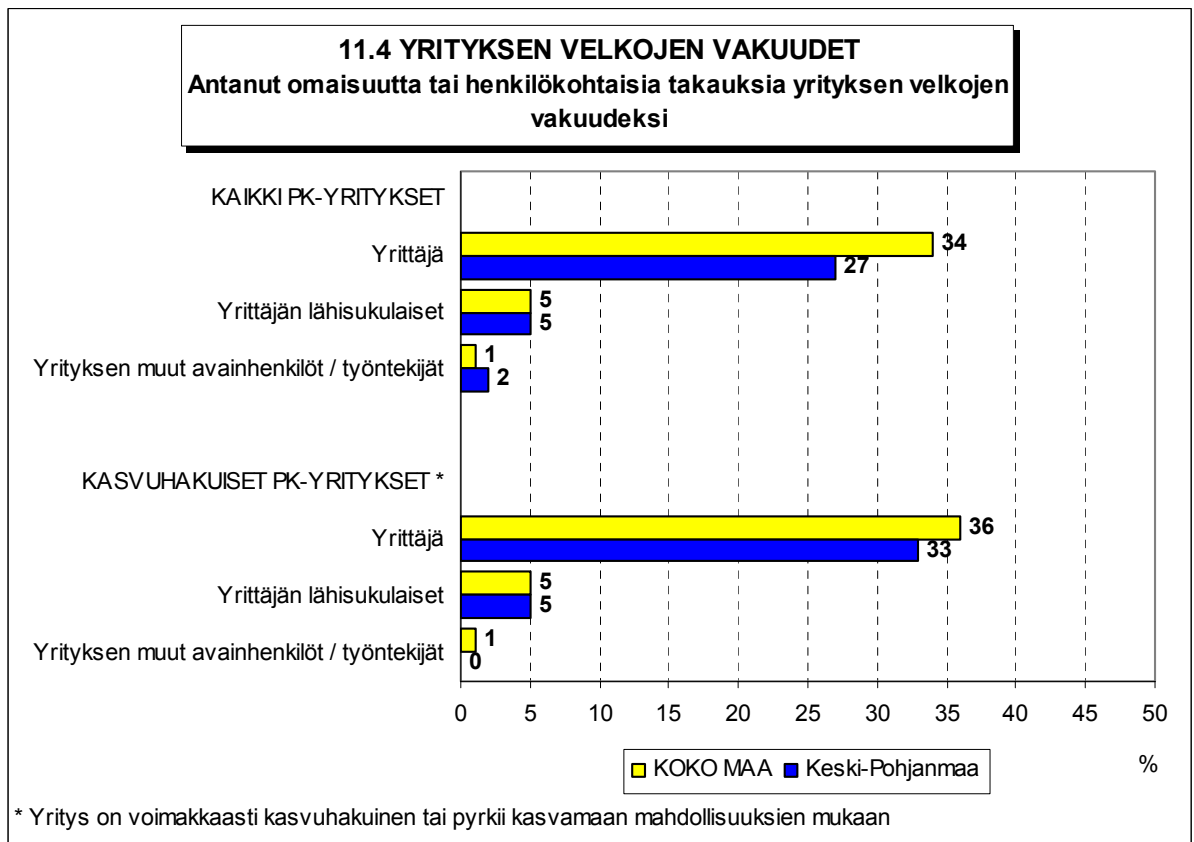
Keski-Pohjanmaalla 11 prosenttia pk-yrityksistä ennakoivat asiakkaiden maksuhäiriöiden lisääntyvän seuraavan vuoden aikana ja 8 prosenttia odottaa maksuhäiriöiden vähenevän seuraavan vuoden aikana. Alueen pk-yrityksistä odottaa pienempi osuus maksuhäiriöiden lisääntyvän (saldoluku +3%) kuin viime syksynä (saldoluku +10%).

<sup>6</sup> Voimakkaasti kasvuhakuiset ja mahdollisuuksien mukaan kasvamaan pyrkivät pk-yritykset yhteensä.





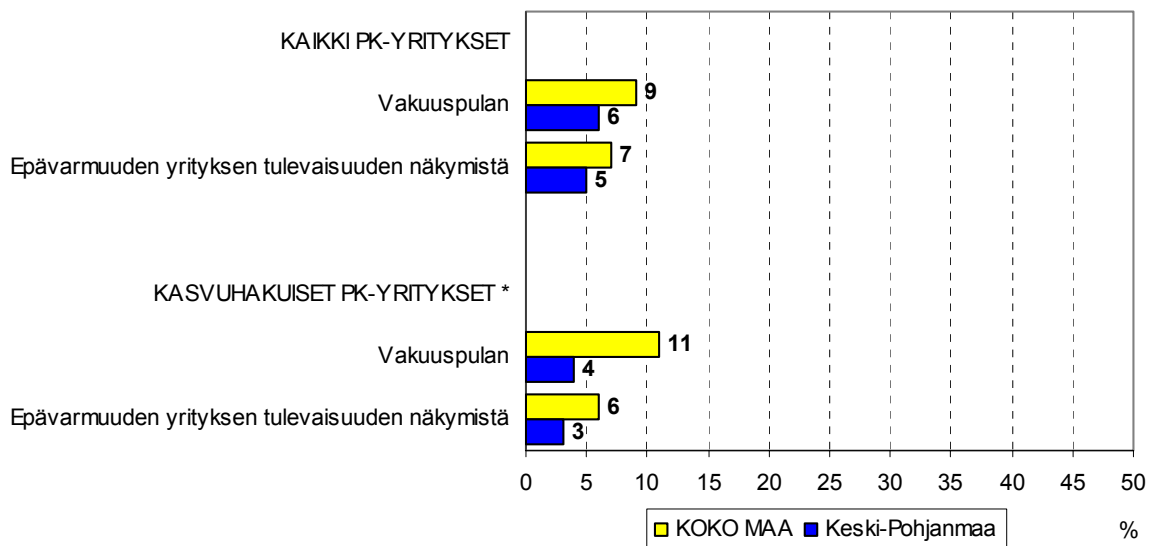
Ulkoista rahoitusta ei kysytty jaksoilla 2/00 ja 1/01.



\* Yritys on voimakkaasti kasvuhakuinen tai pyrkii kasvamaan mahdollisuuksien mukaan

### 11.5 YRITYKSEN RAHOITUKSEN SAATAVUUDEN ESTEET

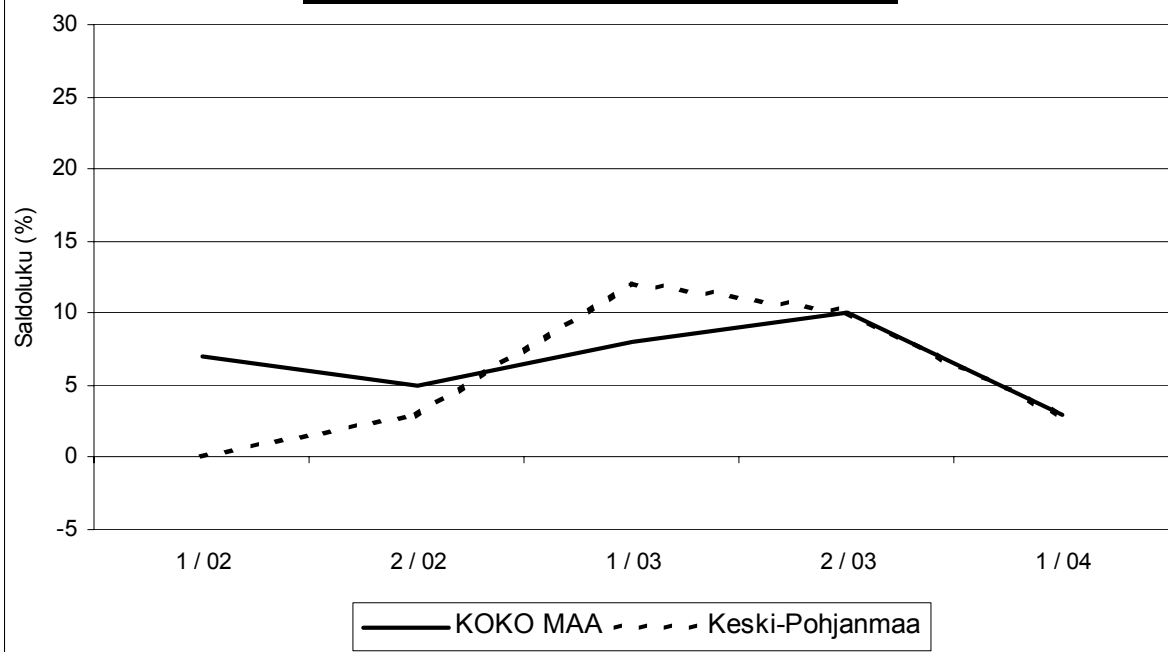
Arvio yrityksen rahoituksen saatavuuden esteenä olevan tulevaisuudessa



\* Yritys on voimakkaasti kasvuhakuinen tai pyrkii kasvamaan mahdollisuuksien mukaan

### 11.6 ASIAKKAIDEN MAKSUHÄIRIÖT

Arvio tilanteesta seuraavan vuoden kuluttua







# FINNVERA

TIETOA - TAITOA - PÄÄOMAA

## Pääkonttorit

### Helsinki

Vuorimiehenkatu 1 • PL 1010, 00101 Helsinki  
Faksi 020 460 7220

### Kuopio

Haapaniemenkatu 40 • PL 1127, 70111 Kuopio  
Faksi 020 460 3240

Finnvera Oyj • valtakunnallinen vaihde: 020 460 11  
[www.finnvera.fi](http://www.finnvera.fi)

## Aluekonttorit

### Helsinki (Pääkaupunkiseutu)

Vilhonkatu 5 • PL 249, 00101 Helsinki  
Faksi 020 460 3401

### Uusimaa

Vuorimiehenkatu 1, 2. krs • PL 1010, 00101 Helsinki  
Faksi 020 460 7110

### Joensuu

Torikatu 9 A, 80100 Joensuu  
Faksi 020 460 2163

### Jyväskylä

Sepänkatu 4, 40100 Jyväskylä  
Faksi 020 460 2299

### Kajaani

Kauppakatu 1, 87100 Kajaani  
Faksi 020 460 3899

### Kuopio

Haapaniemenkatu 40 • PL 1127, 70111 Kuopio  
Faksi 020 460 3330

### Lahti

Laiturikatu 2, 5. krs, 15140 Lahti  
Faksi 020 460 2249

### Lappeenranta

Snellmaninkatu 10, 53100 Lappeenranta  
Faksi 020 460 2149

### Mikkeli

Linnankatu 5, 50100 Mikkeli  
Faksi 020 460 3690

### Oulu

Asemakatu 37, 90100 Oulu  
Faksi 020 460 3944

### Pori

Valtakatu 6, 28100 Pori  
Faksi 020 460 2349

### Rovaniemi

Maakuntakatu 10 • PL 8151, 96101 Rovaniemi  
Faksi 020 460 2099

### Seinäjoki

Kauppatori 1 - 3, 60100 Seinäjoki  
Faksi 020 460 2399

### Tampere

Kehräsaari • PL 559, 33101 Tampere  
Faksi 020 460 3711

### Turku

Eerikinkatu 2, 20100 Turku  
Faksi 020 460 3649

### Vaasa

Pitkätkatu 55, 65100 Vaasa  
Faksi 020 460 3849

## Edustustot ulkomailta

### Pietari

Käyntiosoite  
Petrogradskaya nab. 18 A,  
City-Centre-liikekeskus/toimisto 419  
RUS-198005 St. Petersburg, Russia

### Postiosoite

PL 95, 53501 Lappeenranta  
Puhelin +7 812 332 0830  
Faksi +7 812 332 0831



Kaisaniemenkatu 13 A • PL 999, 00101 Helsinki  
p. (09) 229 221, f. (09) 2292 2999  
[www.yrittajat.fi](http://www.yrittajat.fi)

#### **Etelä-Karjalan Yrittäjät ry**

Snellmaninkatu 10, 53100 Lappeenranta  
p. (05) 610 0200, f. (05) 610 0220  
[www.yrittajat.fi/etelakarjala](http://www.yrittajat.fi/etelakarjala)

#### **Etelä-Pohjanmaan Yrittäjät ry**

Kauppatori 1-3 F, 60100 Seinäjoki  
p. (06) 420 5000, f. (06) 420 5001  
[www.yrittajat.fi/etelapohjanmaa](http://www.yrittajat.fi/etelapohjanmaa)

#### **Etelä-Savon Yrittäjät ry**

Linnankatu 5 • PL 204, 50101 Mikkeli  
p. (015) 151 684, f. (015) 760 0950  
[www.yrittajat.fi/etelasavo](http://www.yrittajat.fi/etelasavo)

#### **Helsingin Yrittäjät**

Kaisaniemenkatu 13 A • PL 999, 00101 Helsinki  
p. (09) 2292 2984, f. (09) 622 3385  
[www.yrittajat.fi/helsinki](http://www.yrittajat.fi/helsinki)

#### **Hämeen Yrittäjät ry**

Sibeliuksenkatu 11 A 1, 13100 Hämeenlinna  
p. (03) 682 1153, f. (03) 682 1561  
[www.yrittajat.fi/hame](http://www.yrittajat.fi/hame)

#### **Kainuun Yrittäjät ry**

Kauppakatu 26 A, 87100 Kajaani  
p. (08) 613 0931, f. (08) 613 0934  
[www.yrittajat.fi/kainuu](http://www.yrittajat.fi/kainuu)

#### **Keski-Pohjanmaan Yrittäjät ry**

Ristirannankatu 1, 67100 Kokkola  
p. (06) 831 5292, f. (06) 822 3760  
[www.yrittajat.fi/keskipohjanmaa](http://www.yrittajat.fi/keskipohjanmaa)

#### **Keski-Suomen Yrittäjät ry**

Sepänkatu 4, 40100 Jyväskylä  
p. (014) 643 922, f. (014) 643 944  
[www.yrittajat.fi/keskisuomi](http://www.yrittajat.fi/keskisuomi)

#### **Kymen Yrittäjät ry**

Käsityöläiskatu 4, 45100 Kouvola  
p. (05) 535 4313, f. (05) 535 4315  
[www.yrittajat.fi/kymi](http://www.yrittajat.fi/kymi)

#### **Lapin Yrittäjät ry**

Maakuntakatu 16, 96200 Rovaniemi  
p. (016) 420 0600, f. (016) 420 0630  
[www.yrittajat.fi/lappi](http://www.yrittajat.fi/lappi)

#### **Länsipohjan Yrittäjät ry**

Valtakatu 5, 94100 Kemi  
p. (016) 221 701, f. (016) 221 713  
[www.yrittajat.fi/lansipohja](http://www.yrittajat.fi/lansipohja)

#### **Pirkanmaan Yrittäjät ry**

Kehräsaari B-rappu • PL 7, 33201 Tampere  
p. (03) 251 6500, f. (03) 251 6516  
[www.yrittajat.fi/pirkanmaa](http://www.yrittajat.fi/pirkanmaa)

#### **Pohjois-Karjalan Yrittäjät ry**

Kauppakatu 17 B, 80100 Joensuu  
p. (013) 221 311, f. (013) 127 678  
[www.yrittajat.fi/pohjoiskarjala](http://www.yrittajat.fi/pohjoiskarjala)

#### **Pohjois-Pohjanmaan Yrittäjät ry**

Isokatu 56, 90100 Oulu  
p. (08) 311 4677, f. (08) 371 227  
[www.ppy.net](http://www.ppy.net)

#### **Päijät-Hämeen Yrittäjät ry**

Rautatienkatu 20 B 4, 15110 Lahti  
p. (03) 782 9866, f. (03) 782 1718  
[www.yrittajat.fi/paijathame](http://www.yrittajat.fi/paijathame)

#### **Pääkaupunkiseudun Yrittäjät ry**

Eläntie 3, 01510 Vantaa  
p. (09) 823 7630, f. (09) 873 6681  
[www.espoonyrittajat.fi](http://www.espoonyrittajat.fi), [www.yrittajat.fi/vantaa](http://www.yrittajat.fi/vantaa)  
[www.kauniaistenyrittajat.fi](http://www.kauniaistenyrittajat.fi)

#### **Satakunnan Yrittäjät ry**

Isolinnankatu 24 • PL 45, 28101 Pori  
p. (02) 634 9900, f. (02) 634 9901  
[www.yrittajat.fi/satakunta](http://www.yrittajat.fi/satakunta)

#### **Savon Yrittäjät ry**

Haapaniemenkatu 40, 70110 Kuopio  
p. (017) 368 0500, f. (017) 368 0506  
[www.yrittajat.fi/savo](http://www.yrittajat.fi/savo)

#### **Uudenmaan Yrittäjät - Nylands Företagare ry**

Kaisaniemenkatu 13 A • PL 999, 00101 Helsinki  
p. (09) 2292 2982, f. (09) 622 3381  
[www.yrittajat.fi/uusimaa](http://www.yrittajat.fi/uusimaa)

#### **Varsinais-Suomen Yrittäjät ry**

Brahenkatu 20, 20100 Turku  
p. (02) 275 7100, f. (02) 232 8272  
[www.yrittajat.fi/varsinaissuomi](http://www.yrittajat.fi/varsinaissuomi)

#### **Företagarnas Centraldelegation**

Storalånggatan 55, 65100 Vaasa  
p. (06) 320 8000, f. (06) 320 8020  
[www.osfofo.fi](http://www.osfofo.fi)