

Esipuhe

Finnvera Oyj ja Suomen Yrittäjät tekevät yhteistyössä pientä ja keskisuurta yritystoimintaa ja sen kehitystä kuvaavaa pk-yritysbarometria kaksi kertaa vuodessa. Pk-yritysbarometri perustuu runsaan 3000 pk-yrityksen vastauksiin ja heijastaa siten kattavasti pk-yritysten käsityksiä yritysten kehitysnäkymistä ja toimintaan vaikuttavista tekijöistä. Kyselyn tuloksia raportoidaan valtakunnallisessa raportissa, jossa tuloksia käsitellään neljään eri toimialaan jaoteltuna. Alueiden tuloksia raportoidaan omissa raporteissa.

Tässä kevään 2004 alueellisessa raportissa tarkastellaan alueen pk-yritysten suhdanneodotuksia lähimmän vuoden aikana, yrityksen kehittämistarpeita, elinkeinoilmastoa sekä sukupolvenvaihdoksia. Lisäksi raportissa tarkastellaan yritysten rahoitustarpeisiin vaikuttavia tekijöitä, kuten investointeja, kasvuhakuisuutta, asiakkaiden maksuhäiriöitä sekä rahoitusvaikeuksien yleisyyttä. Koko maan kaikkia yrityksiä koskevat tulokset löytyvät myös tästä raportista.

Helsingissä 1.4.2004

Markku Mäkinen
toimitusjohtaja
Finnvera Oyj

Jussi Järventaus
toimitusjohtaja
Suomen Yrittäjät



SISÄLTÖ

TIIVISTELMÄ	2
JOHDANTO.....	3
AINEISTO.....	4
TUTKIMUSTULOKSET	6
1 Lapin ja koko maan yritykset	6
2 Yritykset ja työllisyys.....	7
3 Pk-yritysten suhdannenäkymät	8
3.1 Yleiset suhdannenäkymät	8
3.2 Suhdannenäkymät osatekijöittäin.....	9
4 Pk-yritysten kehittämistarpeet	10
5 Pk-yritysten kehittämisen pahimmat esteet	11
6 Pk-yritysten työllistämisen esteet	13
7 Elinkeinoilmasto	14
8 Pk-yritysten kasvuhakuisuus	16
9 Sukupolven- tai omistajanvaihdokset	17
10 Pk-yritysten investoinnit.....	18
11 Pk-yritysten rahoitus	19
Finnveran yhteystiedot	
Suomen Yrittäjien yhteystiedot	

TIIVISTELMÄ

Pk-yritykset odottavat suhdanteiden paranevan lähimmän vuoden aikana Lapissa ja koko maassa oman yrityksen kannalta. Lapissa toimivista pk-yrityksistä joka kolmas ennakoi suhdannenäkymien paranevan ja joka kahdeksas heikkenevän lähimmän vuoden aikana. Saldoluvun mukaan ovat alueen pk-yritysten yleiset suhdannenäkymät heikkommat kuin koko maan pk-yrityksillä keskimäärin. Viime syksyyn verrattuna ovat Lapissa toimivien pk-yritysten suhdannenäkymät lähimmän vuoden aikana heikentyneet, suhdannenäkymät ovat kuitenkin hieman paremmat kuin keväällä 2003.

Koko maan ja Lapin pk-yritysten suhdannenäkymät ovat seuraavan vuoden kuluttua kaikkien osatekijöiden suhteen positiivisia. Liikevaihdon, tuonnin arvon ja yrityksen kannattavuuden osalta ovat alueen pk-yritysten suhdannenäkymät heikkommat kuin koko maan pk-yrityksillä keskimäärin. Tuotantokustannusten kasvua ennakoi saldoluvun mukaan yhtä suuri osuus Lapin kuin koko maan pk-yrityksistä. Lapissa toimivat pk-yritykset odottavat edelleen työllisyyden paranevan seuraavan vuoden aikana ja henkilökunnan määrän suhdannenäkymiä kuvaava saldoluku on alueella jonkin verran heikompi kuin koko maassa keskimäärin.

Lapissa pk-yritysten kehittämisen pahimpia esteitä ovat yleinen suhdannetilanne/maailmantilanne, kireä kilpailutilanne sekä ammattitaitoisen työvoiman saatavuus. Muita kehittämisen kannalta tärkeitä esteitä ovat palkkataso, muut resurssitekijät ja kysynnän riittämättömyys. Rahoitukseen liittyvät tekijät ovat kehittämisen pahimpana esteenä 4 prosentilla Lapin pk-yrityksistä. Rahoituksen hinta on pahimpana esteenä 1 prosentilla ja vakuuksien puute 2 prosentilla alueen pk-yrityksistä. Lapissa toimivat pk-yritykset kokevat rahoituksen olevan jonkin verran pienemmän kehittämisen esteen kuin koko maan pk-yritykset keskimäärin.

Koko maan pk-yritykset ilmoittavat investoivansa kaikkiaan 12,5 prosenttia ja Lapin pk-yritykset 11,5 prosenttia liikevaihdostaan seuraavan 12 kuukauden aikana. Eniten Lapin pk-yritykset investoivat koneisiin ja laitteisiin, rakennuksiin sekä mainontaan ja markkinointiin. Koko maan pk-yritysten investointeihin verrattuna alueen yritykset investoivat keskimääräistä vähemmän tutkimukseen ja tuotekehitykseen. Alueen pk-yritykset investoivat kansainvälistymiseen suhteellisesti yhtä paljon kuin koko maan pk-yritykset keskimäärin.

Ulkoista rahoitusta on Lapissa 64 prosentilla ja koko maassa 57 prosentilla pk-yrityksistä. Syksyllä 2003 ulkoista rahoitusta oli 60 prosentilla alueen ja 54 prosentilla koko maan pk-yrityksistä. Viimeisen 12 kuukauden aikana ulkoista rahoitusta on ottanut joka neljäs Lapissa toimiva pk-yritys ja seuraavan 12 kuukauden aikana ulkoista rahoitusta aikoo ottaa myös joka neljäs alueella toimiva pk-yritys. Niistä alueen pk-yrityksistä, joilla on ulkoista rahoitusta, on pankkiluottoja kuudella kymmenestä ja Finnveran lainoja ja takauksia joka kolmannella.

Lapissa 8 prosenttia pk-yrityksistä ennakoi asiakkaiden maksuhäiriöiden lisääntyvän seuraavan vuoden aikana ja 6 prosenttia odottaa maksuhäiriöiden vähenevän seuraavan vuoden aikana. Alueen pk-yrityksistä odottaa pienempi osuus maksuhäiriöiden lisääntyvän (saldoluku +2%) kuin viime syksynä (saldoluku +10%).

JOHDANTO

Tässä pk-yritysten suhdannenäkymiä käsittelevässä tutkimuksessa on selvitetty suomalaisten pk-yritysten (alle 250 henkeä työllistävien yritysten) mielikuvia yleisestä ja oman yrityksen taloudellisesta kehityksestä. Tutkimuksen on tehnyt Tietoykkönen Oy Suomen Yrittäjien ja Finnvera Oyj:n toimeksiannosta helmikuussa 2004.

Tutkimuksen kohderyhmänä ovat suomalaiset pk-yritykset. Otantalähteenä on käytetty Helsinki Media Oy:n ja Tilastokeskuksen ylläpitämiä yritysrekistereitä, joista otanta on tehty kiintiöidyllä satunnaisotannalla. Otoksessa on kiintiöity yritysten toimiala ja sijainti. Otoskoko on 3344 kohderyhmän vaatimukset täyttävää yritystä.

Tutkimusaineisto on kerätty henkilökohtaisin haastatteluin 20.1.-2.3.2004. Haastattelut on tehty puhelimitse tietokoneohjattua puhelinhaastattelujärjestelmää käyttäen. Haastattelutyön ovat tehneet Tietoykkönen Oy:n erityisesti tehtävänsä koulutetut tutkimushaastattelijat. Raportin luvussa 'Aineisto' on esitetty taustatietojakaumat haastatelluista yrityksistä Lapin osalta.

Tutkimusprojektista ovat vastanneet Tietoykkösessä toimitusjohtaja Lasse Luoma sekä tutkimuspäällikkö Pentti Mäkelä, Suomen Yrittäjissä pääekonomisti Pasi Holm ja Finnvera Oyj:ssä apulaisjohtaja Tuomo Holopainen.

- 1) Raportin alueelliset viittaukset tarkoittavat pääsääntöisesti sivulla 5 olevan kartan mukaista aluejakoa. Joissain raporteissa on lisäksi käytetty Suomen Yrittäjien aluejakoa (Helsinki, Pääkaupunkiseutu ja Keski-Pohjanmaa).
- 2) Tutkimustuloksissa esiintyy muutamissa kohdissa käsite 'saldoluku'. Se kuvaa kyseisten kysymysten kohdalla positiivisista ja negatiivisista vastauksista laskettua prosenttilukujen erotusta.
Esimerkiksi: Pk-yritysten yleiset suhdannenäkymät seuraavan vuoden aikana paranee 39%, huononee 9% \Rightarrow saldoluku = + 30%

AINEISTO

Seuraavassa taulukossa on esitetty painottamattomat taustatietojakaumat haastatelluista yrityksistä. Tutkimustuloksissa aineisto on painotettu vastaamaan yritysten todellista toimiala- ja aluejakaumaa. Painotettua otoskokoa käytetään laskentaperusteena, koska tällöin otoksen perusteella lasketut tulokset voidaan yleistää koskemaan koko tutkimuskohteena olevaa pk-sektoria.

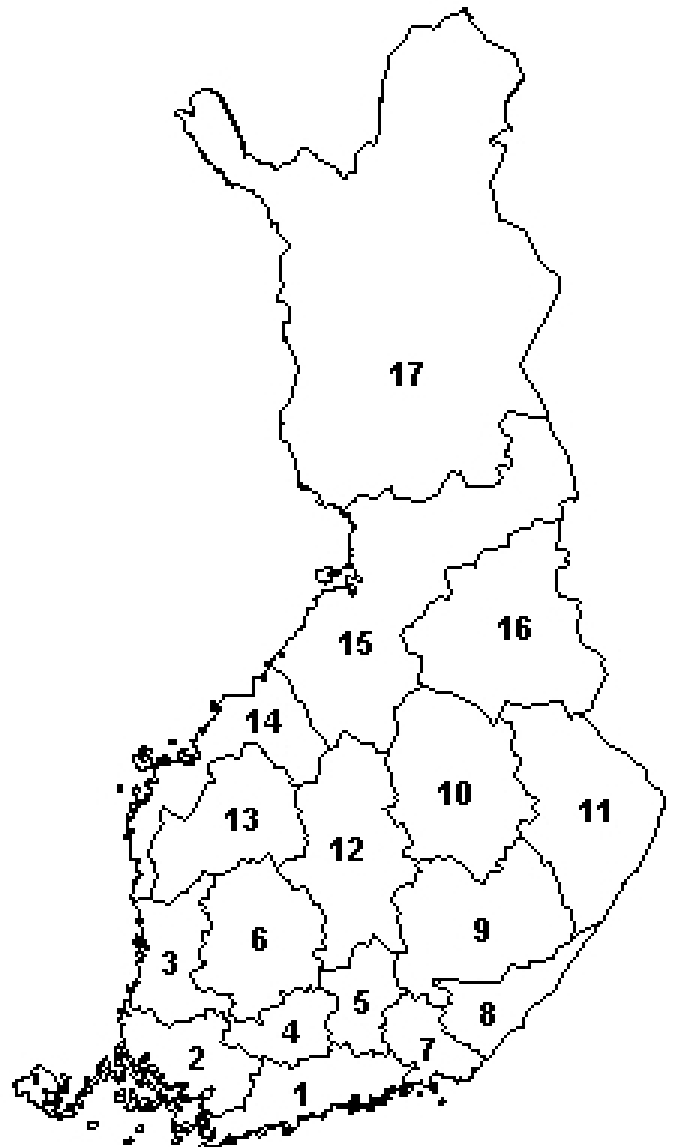
TAUSTATIETOJA ALUEELTA HAASTATELLUISTA YRITYKSISTÄ:

PK-YRITYSBAROMETRI 1/2004
- Aineiston rakenne -

		n=	%
ALUE	LAPPI	104	100%
PÄÄTOIMIALA	Teollisuus (TOL: 15-37)	20	19%
	Rakentaminen (TOL: 45)	20	19%
	Kauppa (TOL: 50-52)	21	20%
	Palvelut (TOL: 55,60-63,70-74,92-93)	43	41%
HENKILÖKUNNAN MÄÄRÄ	Alle 5 henkilöä	54	52%
	5 - 9 henkilöä	34	33%
	10 - 19 henkilöä	8	8%
	20 - 49 henkilöä	7	7%
	50 + henkilöä	1	1%
LIIKEVAIHTO VUONNA 2003	Alle 0,20 milj. euroa	23	22%
	0,20 - 0,49 milj. euroa	29	28%
	0,50 - 1,49 milj. euroa	25	24%
	1,50 + milj. euroa	19	18%
	Ei vastausta	8	8%
YRITYKSEN KASVUHAKUISUUS	Voimakkaasti kasvuhakuinen	3	3%
	Kasvaa mahdollisuuksien mukaan	57	55%
	Pyrkii säilyttämään asemansa	38	37%
	Ei kasvutavoitteita	5	5%
	Toiminta loppuu seuraavan vuoden aikana	1	1%
YRITYKSELLÄ VIENTITOIMINTAA	Ei	76	73%
	Kyllä	28	27%
YRITYKSEN PERUSTAMISVUOSI	- 1995	69	66%
	1996 - 2000	27	26%
	2001 - 2004	8	8%
VASTAAJAN ASEMA	Yrittäjä	62	60%
	Palkattu toimitusjohtaja	34	33%
	Muut	8	8%

PK-YRITYSBAROMETRIN ALUEJAKO

1. **Uusimaa, erilliset raportit:**
 - Helsinki
 - Pääkaupunkiseutu (pl. Helsinki)
 - Uusimaa (pl. Helsinki ja Pääkaupunkiseutu)
2. **Varsinais-Suomi**
3. **Satakunta**
4. **Kanta-Häme**
5. **Päijät-Häme**
6. **Pirkanmaa**
7. **Kymenlaakso**
8. **Etelä-Karjala**
9. **Etelä-Savo**
10. **Pohjois-Savo**
11. **Pohjois-Karjala**
12. **Keski-Suomi**
13. **Etelä-Pohjanmaa**
14. **Pohjanmaa**
15. **Pohjois-Pohjanmaa**
16. **Kainuu**
17. **Lappi**

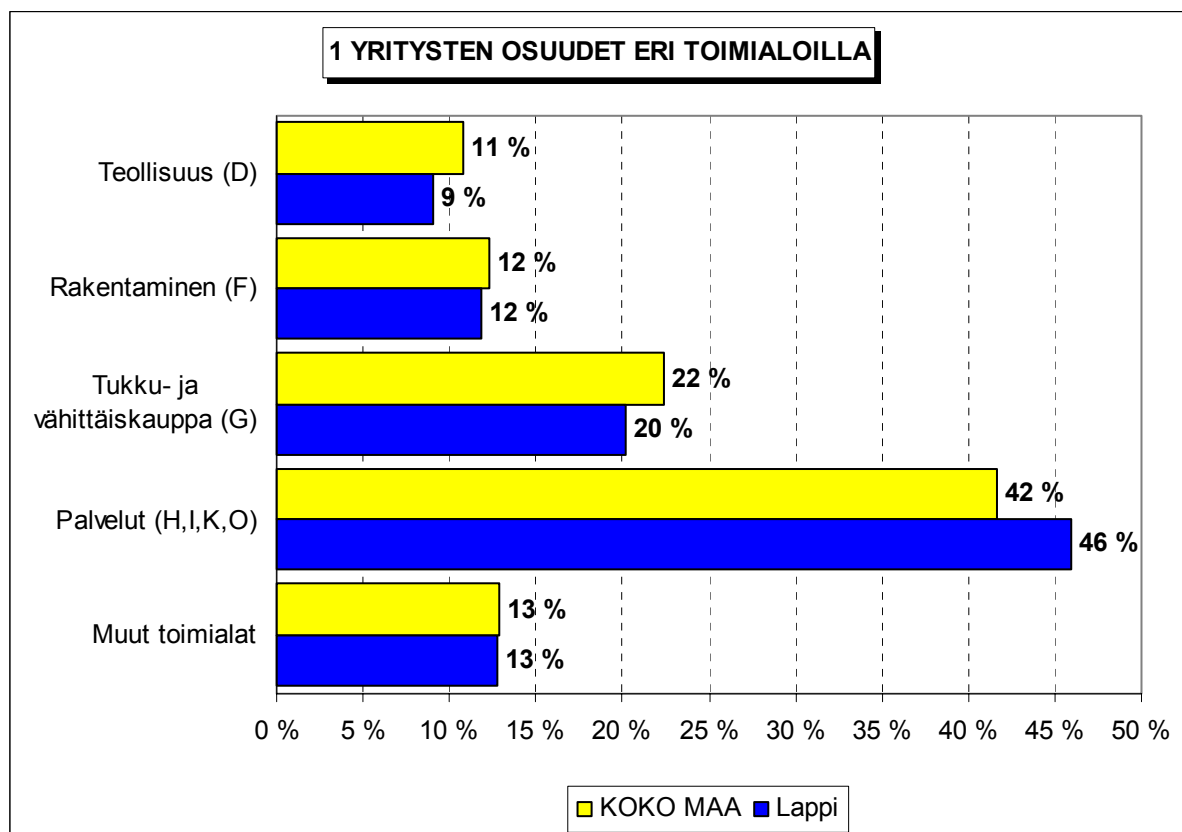


Lisäksi Suomen Yrittäjien Keski-Pohjanmaan alueelle oma raportti

TUTKIMUSTULOKSET

1 Lapin ja koko maan yritykset

Suomessa oli vuonna 2002 noin 226600 yritystä. Näistä yrityksistä 8100¹ toimi Lapissa. Lapissa on palvelualan yrityksiä suhteellisesti enemmän ja teollisuuden sekä tukku- ja vähittäiskaupan yrityksiä suhteellisesti vähemmän kuin koko maassa keskimäärin. Rakennusalaalla toimivien yritysten suhteellinen osuus on Lapissa lähellä koko maan yritysjakautumaa.



Toimialan nimen jäljessä on suluisissa Tilastokeskuksen toimialaluokituksen (TOL 2002) mukainen toimialakoodi.

¹ Yritystiedot, lähde: Tilastokeskus, Yritys- ja toimipaikkarekisteri. Yritysmäärä on arvioitu Tilastokeskuksen alueellisten toimipaikkatietojen perusteella. Alueen yritysmääränä on käytetty lukua, joka on saatu kertomalla alueen toimipaikkojen määrä koko maan yritysten lukumäärän ja toimipaikkojen lukumäärän suhteella.

2 Yritykset ja työllisyys

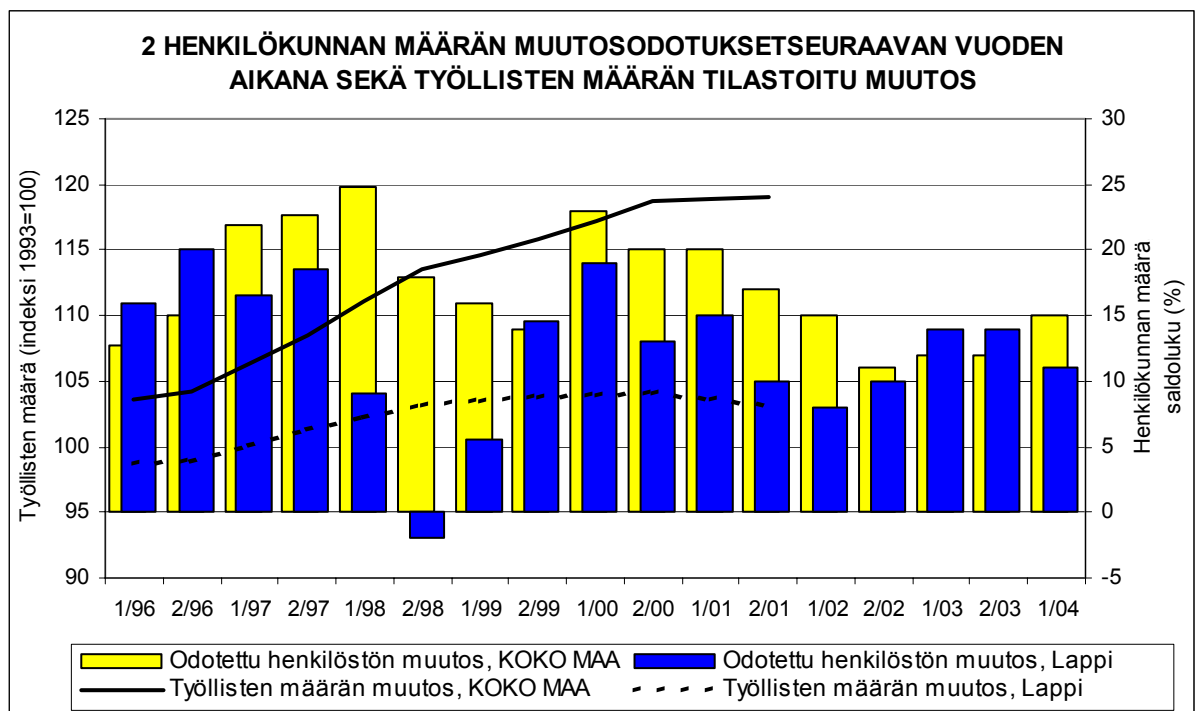
Lapissa olevissa yritysten toimipaikoissa työskenteli vuonna 2001 noin 29000 henkilöä². Työttömyysaste oli talvella 2004 Tilastokeskuksen työvoimatiedustelun (4. neljännes, 2003) mukaan koko maassa 8,2 % ja Lapissa 13,3 %.

Taulukko 2: Pk-yritysten suhdannenäkymät henkilökunnan määrän osalta seuraavan vuoden kuluttua.

	Suurempi %	Yhtä suuri %	Pienempi %	Saldoluku %
KOKO MAA	20	75	5	15
Lappi	14	83	3	11

Lapissa toimivat pk-yritykset odottavat edelleen työllisyyden paranevan seuraavan vuoden aikana ja henkilökunnan määrän suhdannenäkymiä kuvaava saldoluku on alueella jonkin verran heikompi kuin koko maassa keskimäärin. Henkilökunnan määrän suhdannenäkymät ovat Lapissa nyt hieman heikommat kuin syksyllä 2003 (saldoluku 14 %). Koko maassa ovat henkilökunnan määrän suhdannenäkymät jonkin verran paremmat kuin edellisessä kyselyssä, sillä syksyllä 2003 henkilökunnan määrän saldoluku oli koko maassa +12 %.

Seuraavassa kuviossa on verrattu Lapin työllisten määrää (indeksi 1993=100) ja Lapin pk-yritysten henkilökunnan määrän suhdannenäkymiä seuraavan vuoden aikana³. Tuorein käytettävissä oleva tieto on Tilastokeskuksen työssäkäyntitilastosta vuodelta 2001.



² Lähde: Tilastokeskus, Yritys- ja toimipaikkarekisteri

³ Kysymysmuoto muuttui 1/2000. Tätä aiemmin kysyttiin suhdannenäkymät seuraavan puolen vuoden aikana. Kuvioon on laskettu henkilökunnan suhdannenäkymien saldoluut jaksoilta 1/96-2/99 kahden jakson keskiarvona. Koko maan henkilökunnan määrän suhdannenäkymien saldoluut jaksoilta 1/94-2/99 ovat Suomen Yrittäjien Yrittäjäbarometrista.

3 Pk-yritysten suhdannenäkymät

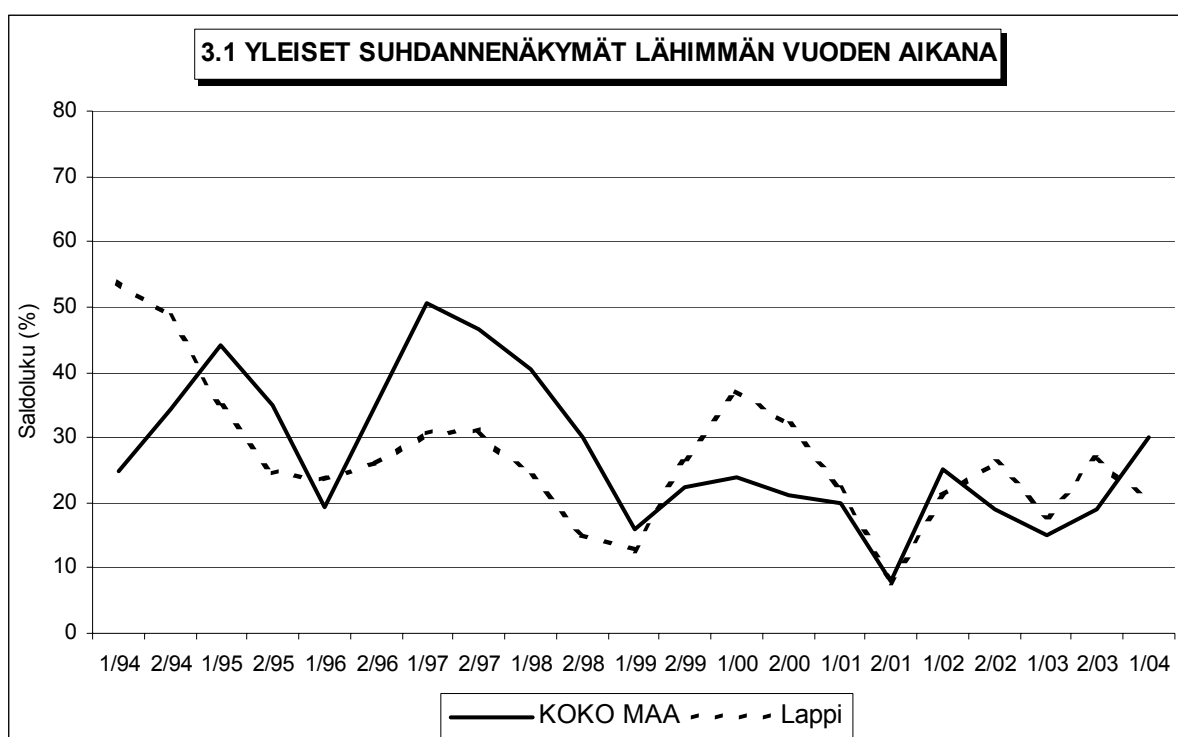
3.1 Yleiset suhdannenäkymät

Taulukko 3.1: Pk-yritysten suhdannenäkymät oman yrityksen kannalta lähimmän vuoden aikana.

	Paranee	Pysyy ennallaan	Huononee	Saldoluku
	%	%	%	%
KOKO MAA	39	51	9	30
Lappi	32	55	12	20

Pk-yritykset odottavat suhdanteiden paranevan lähimmän vuoden aikana Lapissa ja koko maassa oman yrityksen kannalta. Lapissa toimivista pk-yrityksistä joka kolmas ennakoii suhdannenäkymien paranevan ja joka kahdeksas heikkenevän lähimmän vuoden aikana. Saldoluvun mukaan ovat alueen pk-yritysten yleiset suhdannenäkymät heikommät kuin koko maan pk-yrityksillä keskimäärin.

Seuraavasta kuviosta nähdään pk-yritysten yleisten suhdannenäkymien kehitys tutkimusjaksosta 1/94 lähtien. Viime syksyyn verrattuna ovat Lapissa toimivien pk-yritysten suhdannenäkymät lähimmän vuoden aikana heikentyneet, suhdannenäkymät ovat kuitenkin hieman paremmät kuin keväällä 2003. Koko maassa ovat pk-yritysten yleiset suhdannenäkymät lähimmän vuoden aikana paremmät kuin syksyllä 2003.



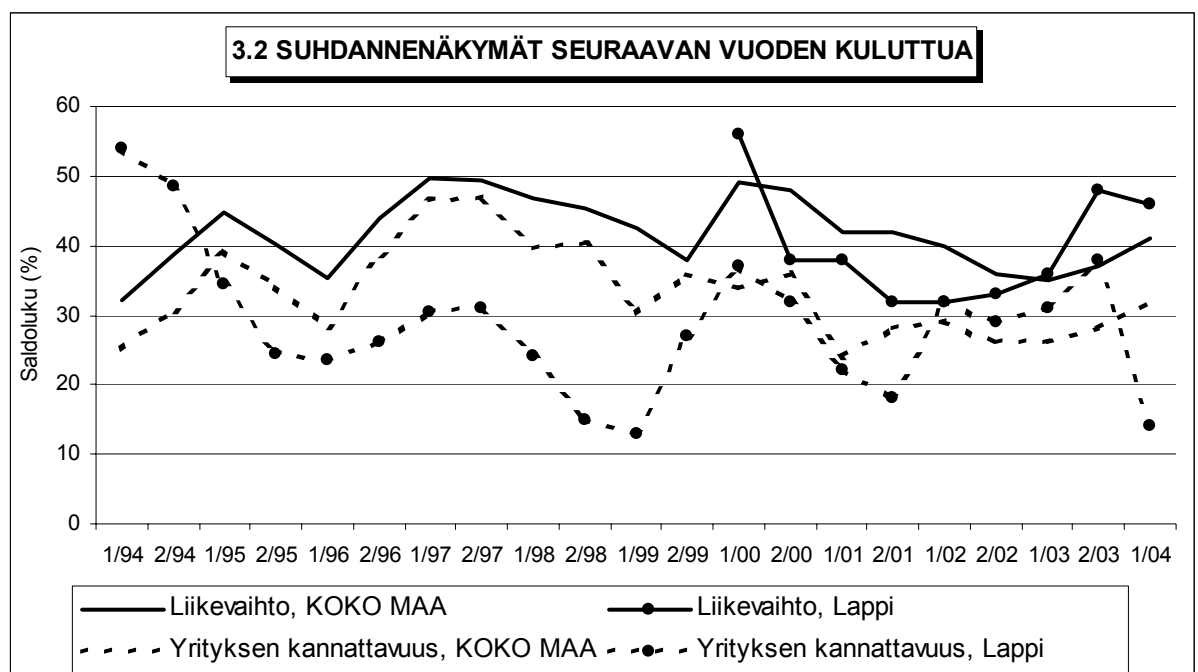
3.2 Suhdannenäkymät osatekijöittäin

Taulukko 3.2: Pk-yritysten suhdannenäkymät osatekijöittäin seuraavan vuoden kuluttua.

	Liikevaihto	Investointien arvo	Tuotekehityspanostukset	Viennin arvo	Tuonnin arvo	Tuotantokustannukset	Yrityksen kannattavuus	Vaka-varaisuus
KOKO MAA								
Suurempi	50	21	23	9	11	37	41	39
Yhtä suuri	41	69	75	89	87	56	50	57
Pienempi	9	11	3	1	1	7	9	3
Saldoluku (%)	41	10	20	8	10	30	32	36
Lappi								
Suurempi	45	21	20	12	4	36	27	35
Yhtä suuri	46	70	76	87	96	60	59	63
Pienempi	9	9	3	1	1	5	13	2
Saldoluku (%)	36	12	17	11	3	31	14	33

Koko maan ja Lapin pk-yritysten suhdannenäkymät ovat seuraavan vuoden kuluttua kaikkien osatekijöiden suhteen positiivisia. Liikevaihdon, tuonnin arvon ja yrityksen kannattavuuden osalta ovat alueen pk-yritysten suhdannenäkymät heikommät kuin koko maan pk-yrityksillä keskimäärin. Tuotantokustannusten kasvua ennakoivat saldoluvun mukaan yhtä suuri osuus Lapin kuin koko maan pk-yrityksistä.

Seuraavasta kuvioista nähdään pk-yritysten liikevaihdon ja yrityksen kannattavuuden suhdannenäkymien⁴ kehitys jaksosta 1/94 lähtien. Liikevaihdon suhdannenäkymät ovat Lapissa hieman heikentyneet syksyn 2003 tilanteeseen verrattuna. Yrityksen kannattavuuden osalta ovat Lapissa toimivien pk-yritysten suhdannenäkymät selvästi heikommät kuin viime syksynä.



⁴ Kysymysmuoto muuttui 1/2000. Tätä aiemmin kysyttiin suhdannenäkymät seuraavan puolen vuoden aikana. Kuvioon on laskettu alueen osalta yritysten kannattavuuden saldoluvut jaksoilta 1/94-2/99 kahden seuraavan jakson keskiarvona. Koko maata kuvaavat saldoluvut jaksoilta 1/94-2/99 ovat Suomen Yrittäjien Yrittäjäbarometrissa.

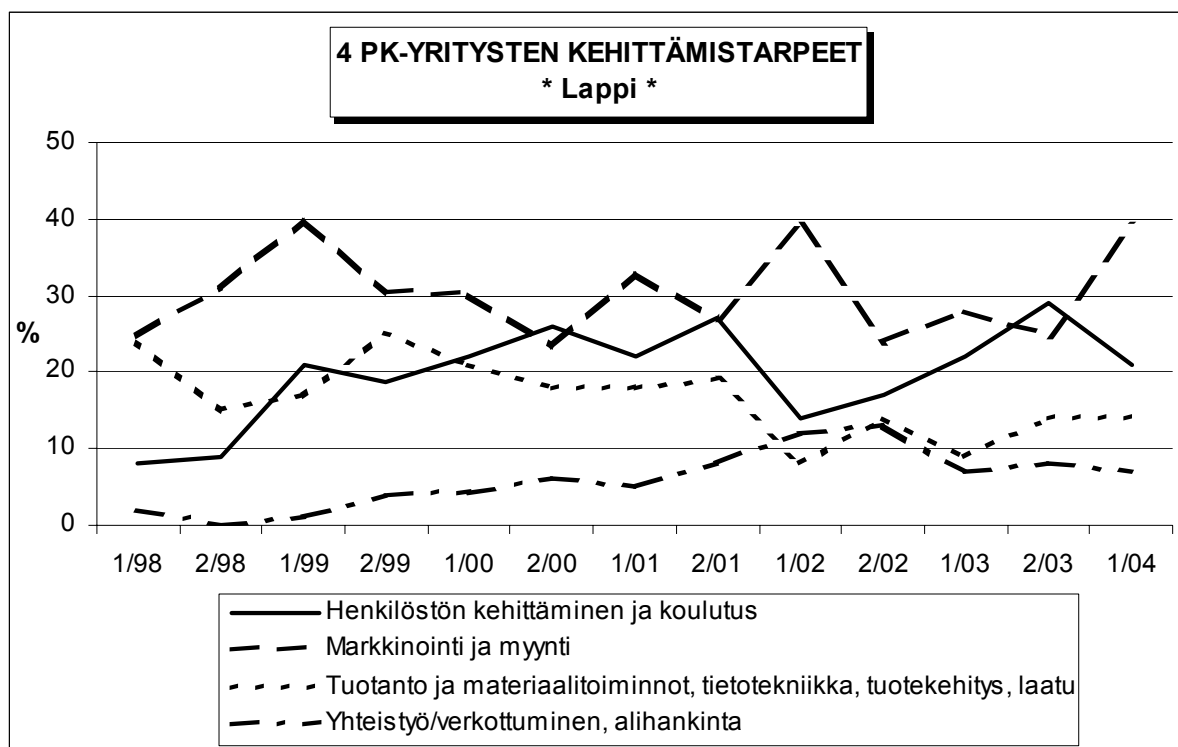
4 Pk-yritysten kehittämistarpeet

Taulukko 4: Pk-yrityksillä eniten kehittämistarvetta tällä hetkellä.

	KOKO MAA %	Lappi %
Johtaminen	4	4
Henkilöstön kehittäminen ja koulutus	19	21
Markkinointi ja myynti	36	39
Vienti ja kansainvälistyminen	3	5
Rahoitus, talous ja laskentatoimi	4	3
Tuotanto ja materiaalitoiminnot, tietotekniikka, tuotekehitys, laatu	12	14
Yhteistyö/verkottuminen, alihankinta	12	7
Ympäristö- ja muiden säädösvaatimusten ottaminen huomioon toiminnassa	2	5
Muu	1	0
Ei kehittämistarvetta/ Ei osaa sanoa	8	4

Lapin pk-yrityksissä koetaan olevan eniten kehittämistarvetta markkinoinnissa ja myynnissä, seuraavaksi eniten kehittämistarvetta on henkilöstön kehittämisessä ja koulutuksessa. Alueen pk-yrityksillä on keskimääräistä enemmän kehittämistarvetta ympäristö- ja muiden säädösvaatimusten ottamisessa huomioon toiminnassa.

Syksyn 2003 tilanteeseen verrattuna on markkinoinnin ja myynnin kehittämistarve lisääntynyt Lapissa. Henkilöstön kehittämisen ja koulutuksen kehittämistarve on puolestaan vähentynyt edelliseen kyselyyn verrattuna.



5 Pk-yritysten kehittämisen pahimmat esteet

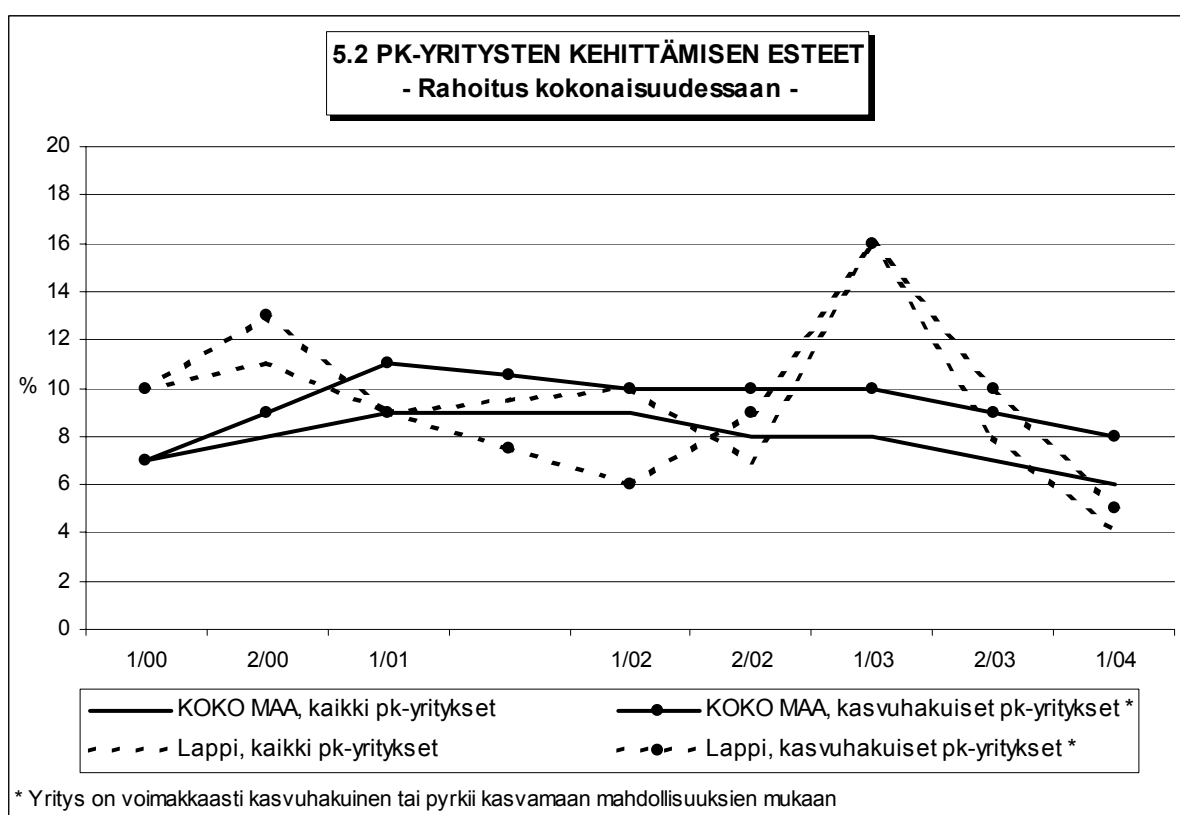
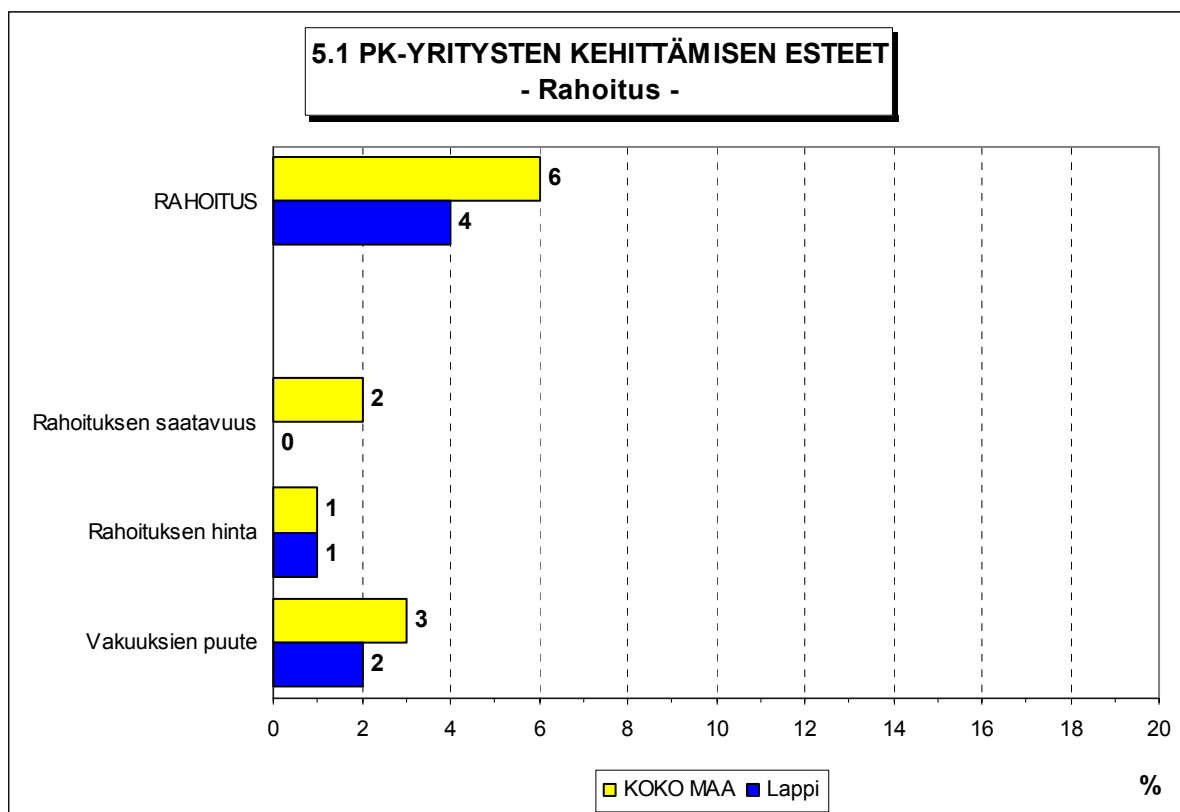
Taulukko 5: Pk-yritysten kehittämisen pahimmat esteet.

	KOKO MAA %	Lappi %
YRITYSTOIMINNAN SÄÄTELY	6	5
byrokrazia	3	4
työlainsäädäntö	1	0
työehtosopimukset	0	0
muu sääntely	1	2
KUSTANNUSTASO	11	17
verotus	3	3
palkkataso	2	8
työn sivukulut	3	3
muut tuotantokustannukset	3	2
KILPAILUTILANNE	27	23
kireä kilpailutilanne	18	12
markkinoiden liiallinen keskittyminen	2	1
julkisen sektorin elinkeinotoiminta	1	3
markkinoita vääristävät tuet	1	1
harmaa talous, konkurssit jne.	2	2
kysynnän riittämättömyys	4	5
RAHOITUS	6	4
rahoituksen saatavuus	2	0
rahoituksen hinta	1	1
vakuuksien puute	3	2
RESURSSITEKIJÄT	16	21
ammattitaitoisen työvoiman saatavuus	8	11
alihankkijoiden/osatoimittajien saatavuus	1	0
toimitilat	1	2
koneet ja laitteet	0	0
muut resurssitekijät, esim. raaka-aineet	6	7
YLEINEN SUHDANNE-/MAAILMANTILANNE	22	20
MUUT TEKIJÄT	3	3
EI OSAA SANOA	8	8

Lapissa pk-yritysten kehittämisen pahimpia esteitä ovat yleinen suhdannetilanne/maailmantilanne, kireä kilpailutilanne sekä ammattitaitoisen työvoiman saatavuus. Muita kehittämisen kannalta tärkeitä esteitä ovat palkkataso, muut resurssitekijät ja kysynnän riittämättömyys. Muissa tekijöissä mainittiin koko maan tasolla useimmin ajan puute/aika sekä yrittäjän oma ikä.

Rahoitukseen liittyvät tekijät ovat kehittämisen pahimpana esteenä 4 prosentilla Lapin pk-yrityksistä. Rahoituksen hinta on pahimpana esteenä 1 prosentilla ja vakuuksien puute 2 prosentilla alueen pk-yrityksistä. Lapissa toimivat pk-yritykset kokevat rahoituksen olevan jonkin verran pienemmän kehittämisen esteen kuin koko maan pk-yritykset keskimäärin. Lapissa toimivat kasvuhakuiset⁵ pk-yritykset pitävät rahoitusta hieman suurempana kehittämisen esteenä kuin alueen pk-yritykset keskimäärin.

⁵ Voimakkaasti kasvuhakuiset ja mahdollisuuksien mukaan kasvamaan pyrkivät pk-yritykset yhteensä.



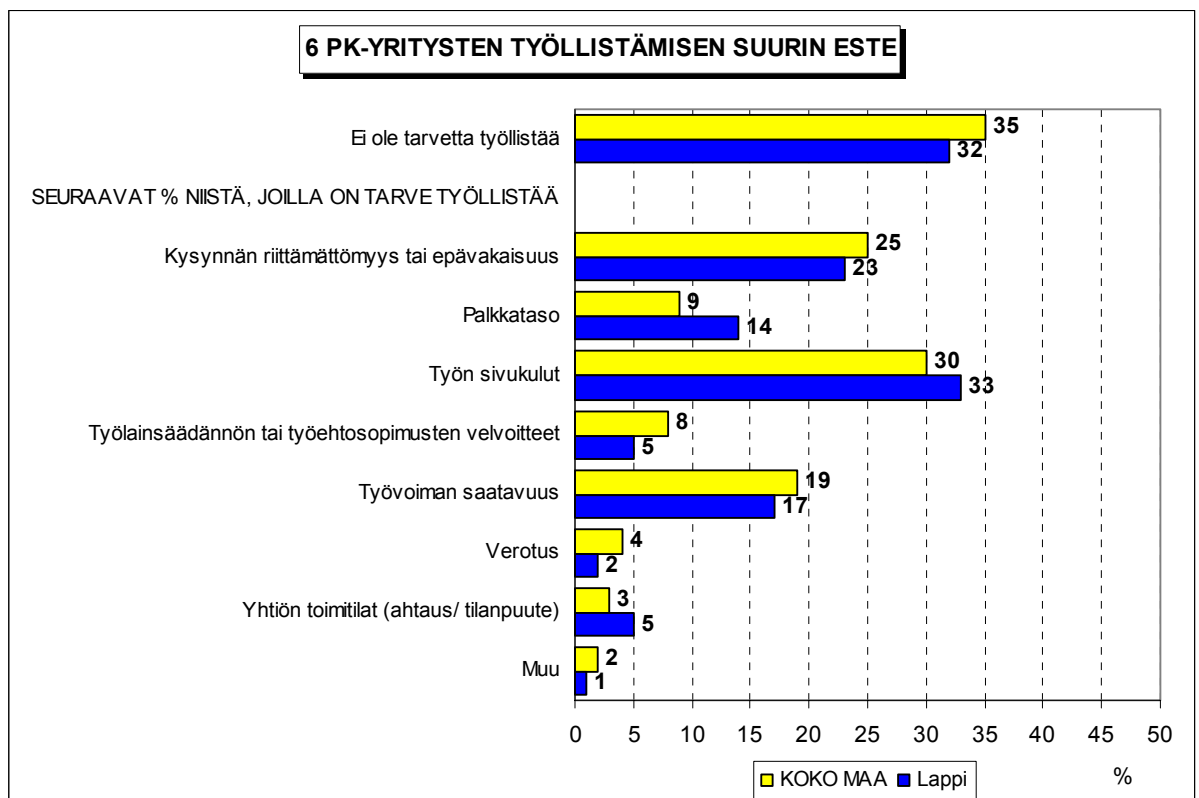
Kehittämisen esteitä ei kysytty jaksolla 2/01.

6 Pk-yritysten työllistämisen esteet

Taulukko 6: Pk-yritysten työllistämisen suurimmat esteet.

	KOKO MAA %	Lappi %
Ei ole tarvetta työllistää	35	32
SEURAAVAT %-OSUUDET NIISTÄ, JOILLA TARVE TYÖLLISTÄÄ		
Kysynnän riittämättömyys tai epävakaisuus	25	23
Palkkataso	9	14
Työn sivukulut	30	33
Työlainsäädännön tai työehtosopimusten velvoitteet	8	5
Työvoiman saatavuus	19	17
Verotus	4	2
Yhtiön toimitilat (ahtaus/ tilanpuute)	3	5
Jokin muu	2	1

Lapin pk-yrityksillä työllistämisen suurimmat esteet ovat työn sivukulut, kysynnän riittämättömyys tai epävakaisuus sekä työvoiman saatavuus. Alueella työn sivukuluja pitää työllistämisen suurimpana esteenä joka kolmas pk-yritys, jolla on tarve työllistää. Koko maan pk-yritykset kokevat työllistämisen suurimmiksi esteiksi työn sivukulut, kysynnän riittämättömyyden tai epävakaisuuden sekä työvoiman saatavuuden. Joka kolmannella koko maan ja Lapin pk-yrityksellä ei ole tarvetta työllistää.

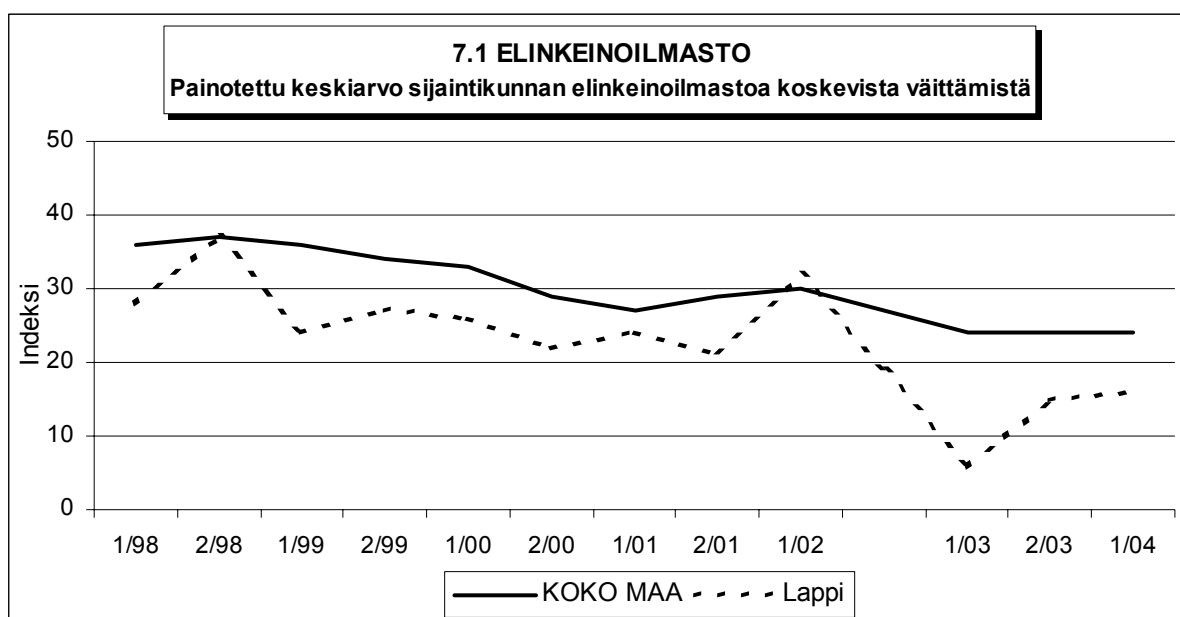


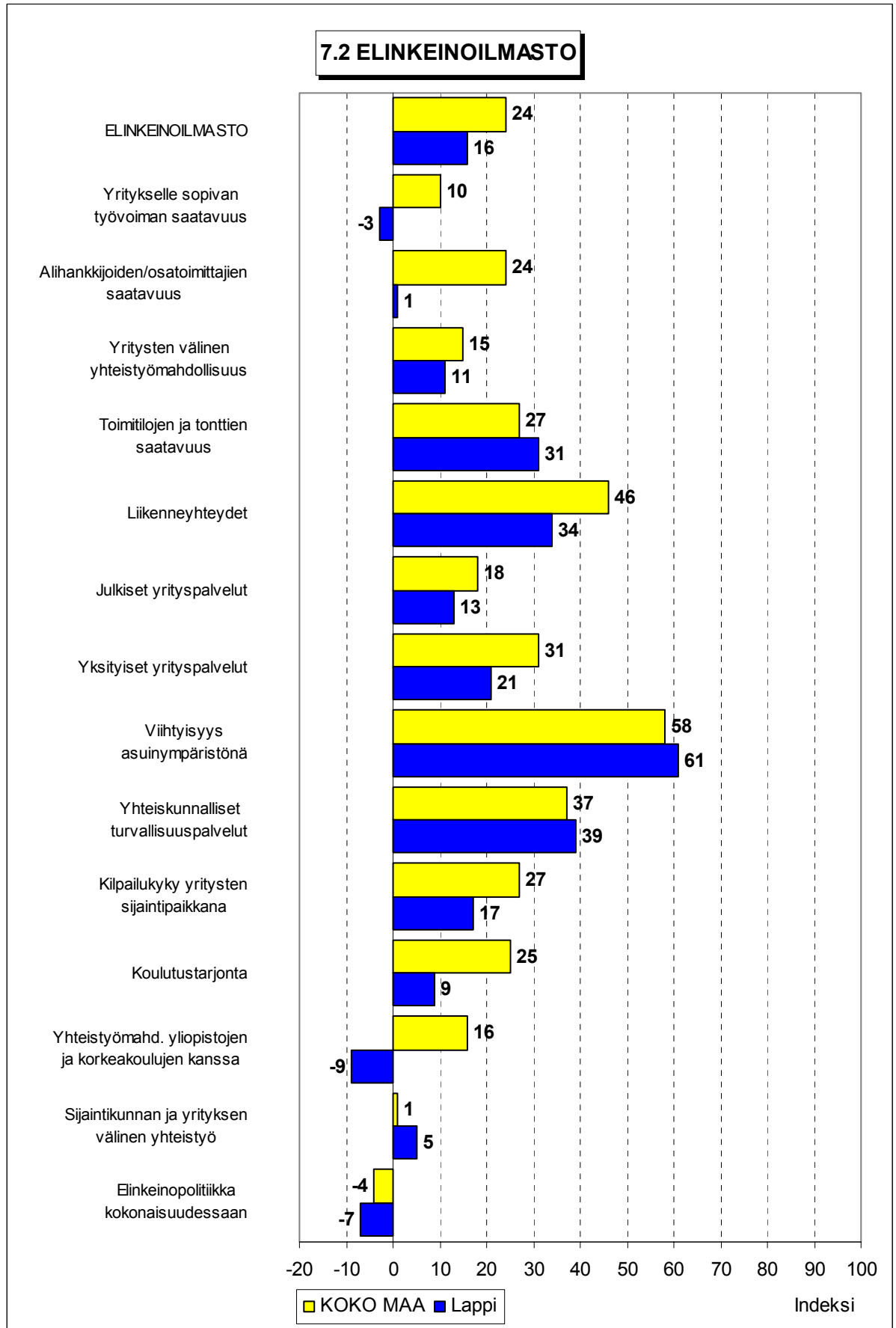
7 Elinkeinoilmasto

Taulukko 7: Pk-yritysten arviot sijaintikunnan elinkeinoilmastosta.

INDEKSIT (Erittäin huono = -100, ..., Erittäin hyvä = 100)	KOKO MAA	Lappi
Yritykselle sopivan työvoiman saatavuus	10	-3
Alihankkijoiden/osatoimittajien saatavuus	24	1
Yritysten välinen yhteistyömahdollisuus	15	11
Toimitilojen ja tonttien saatavuus	27	31
Liikenneyhteydet	46	34
Julkiset yrityspalvelut	18	13
Yksityiset yrityspalvelut	31	21
Viihtyisyys asuinympäristönä	58	61
Yhteiskunnalliset turvallisuuspalvelut	37	39
Kilpailukyky yritysten sijaintipaikkana	27	17
Koulutustarjonta	25	9
Yhteistyömahdollisuus yliopistojen ja korkeakoulujen kanssa	16	-9
Sijaintikunnan ja yrityksen välinen yhteistyö	1	5
Elinkeinopolitiikka kokonaisuudessaan	-4	-7
ELINKEINOILMASTO (Painotettu keskiarvo osatekijöiden indekseistä)	24	16

Yrityksen sijaintikuntaan elinkeinon harjoittamisen näkökulmasta ollaan Lapissa keskimääräistä tyytymättömämpiä. Tyytyväisimpiä alueen pk-yritykset ovat viihtyisyyteen asuinympäristönä. Suhteellisesti tyytymättömiä Lapissa toimivat pk-yritykset ovat yhteistyömahdollisuuteen yliopistojen ja korkeakoulujen kanssa sekä sijaintikunnan elinkeinopolitiikkaan kokonaisuudessaan. Muuta maata tyytymättömämpiä alueen pk-yritykset ovat yritykselle sopivan työvoiman saatavuuteen, alihankkijoiden ja osatoimittajien saatavuuteen, liikenneyhteyksiin, yksityisiin yrityspalveluihin, kilpailukykyyn yritysten sijaintipaikkana, koulutustarjontaan sekä yhteistyömahdollisuuteen yliopistojen ja korkeakoulujen kanssa. Kokonaisuutena tyytyväisyys elinkeinoilmastoon on Lapissa pysynyt lähes ennallaan syksyn 2003 tilanteeseen verrattuna.





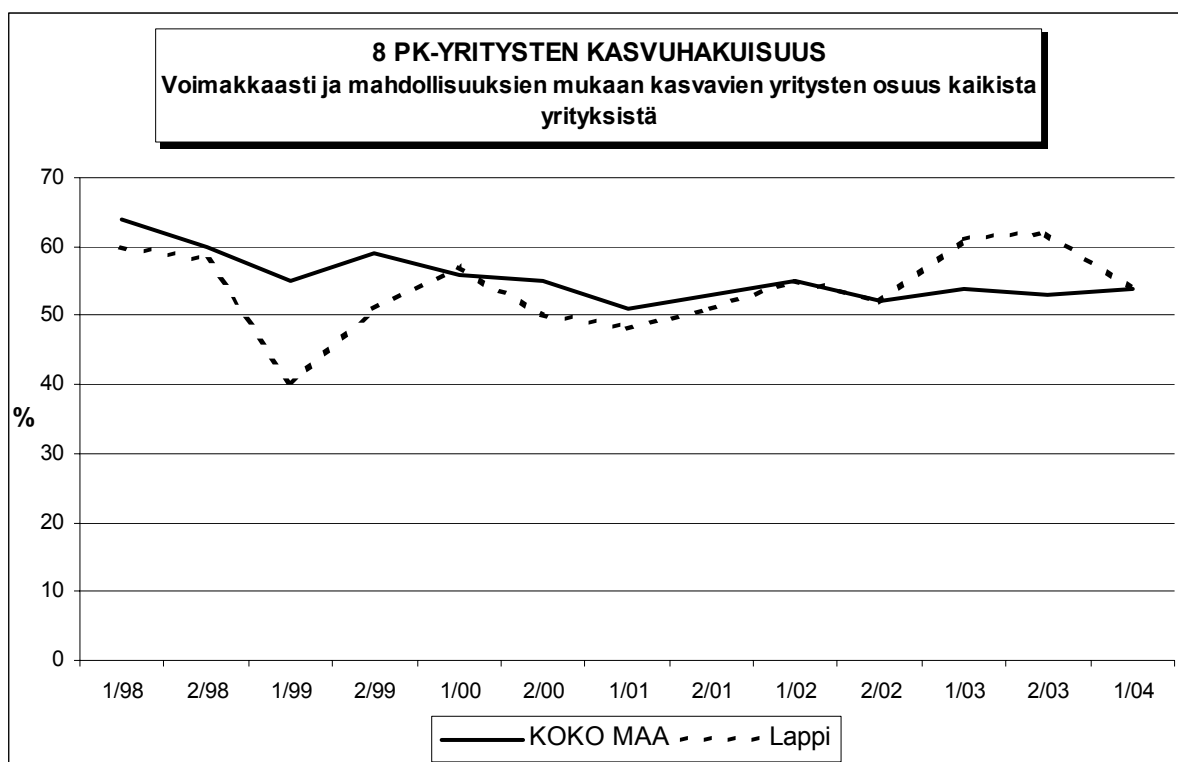
8 Pk-yritysten kasvuhakuisuus

Taulukko 8: Pk-yritysten kasvuhakuisuus.

	KOKO MAA %	Lappi %
Olemme voimakkaasti kasvuhakuinen	7	3
Pyrimme kasvamaan mahdollisuuksien mukaan	47	51
Pyrimme säilyttämään asemamme	37	41
Yrityksellämme ei ole kasvutavoitteita	8	5
Toiminta loppuu seuraavan vuoden aikana	1	1

Lapissa on suhteellisesti jonkin verran vähemmän voimakkaasti kasvuhakuisia pk-yrityksiä kuin koko maassa keskimäärin. Yrityksen toiminnan loppumisesta seuraavan vuoden aikana ennakoit prosentti koko maan ja Lapin pk-yrityksistä. Tärkeimpänä kasvukeinonaan alueen pk-yritykset pitävät myynnin ja markkinoinnin lisäämistä, seuraavaksi tärkeimmät kasvukeinot alueen yrityksillä ovat yhteistyön lisääminen muiden yritysten kanssa sekä uusien tuotteiden kehittäminen.

Voimakkaasti tai mahdollisuuksien mukaan kasvavia pk-yrityksiä on Lapissa yhteensä 54 prosenttia. Koko maassa näiden voimakkaasti tai mahdollisuuksien mukaan kasvavien pk-yritysten osuus on 54 prosenttia. Kasvuhakuisten pk-yritysten osuus on Lapissa vähentynyt syksystä 2003.



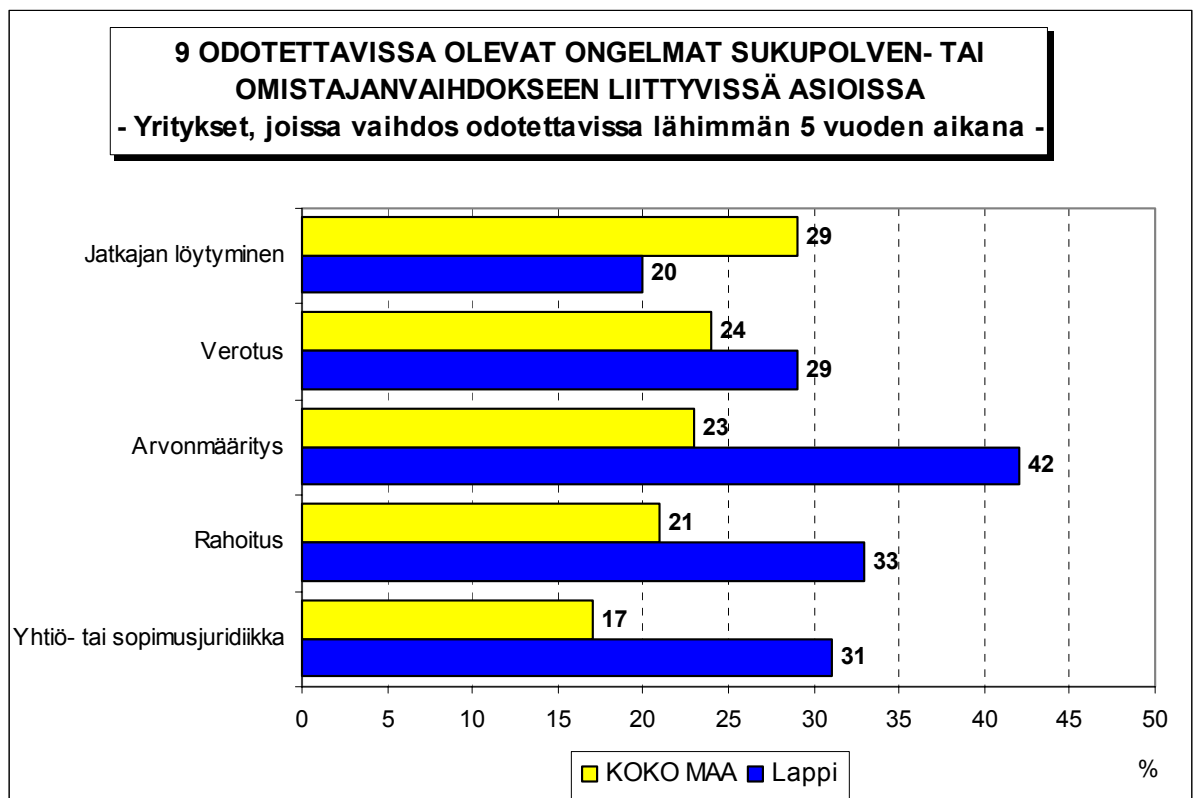
9 Sukupolven- tai omistajanvaihdokset

Taulukko 9: Sukupolven- tai omistajanvaihdokset pk-yrityksissä.

	KOKO MAA %	Lappi %
SUKUPOLVEN- TAI OMISTAJANVAIHDOS TAPAHTUNUT VIIMEISEN 5 VUODEN SISÄLLÄ		
Ei	85	88
Kyllä	15	12
SUKUPOLVEN- TAI OMISTAJANVAIHDOS ODOTETTAVISSA LÄHIMMÄN 5 VUODEN AIKANA		
Ei	72	66
Kyllä, 1-2 vuoden sisällä	7	10
Kyllä, 3-5 vuoden sisällä	13	19
Ei osaa sanoa	9	5

Sukupolven- tai omistajanvaihdos on tapahtunut viimeisen viiden vuoden aikana joka kahdeksannessa Lapissa toimivassa pk-yrityksessä. Koko maassa sukupolven- tai omistajanvaihdos on tapahtunut joka seitsemännessä pk-yrityksessä viimeisen viiden vuoden aikana.

Koko maassa sukupolven- tai omistajanvaihdos on odotettavissa lähimmän viiden vuoden aikana joka viidennessä pk-yrityksessä, Lapissa sukupolven- tai omistajanvaihdos on odotettavissa kolmessa kymmenestä pk-yrityksestä. Niissä alueen pk-yrityksissä, joissa sukupolven- tai omistajanvaihdos on ajankohtainen lähimmän viiden vuoden aikana, odotetaan olevan eniten ongelmia arvonmäärityksessä.

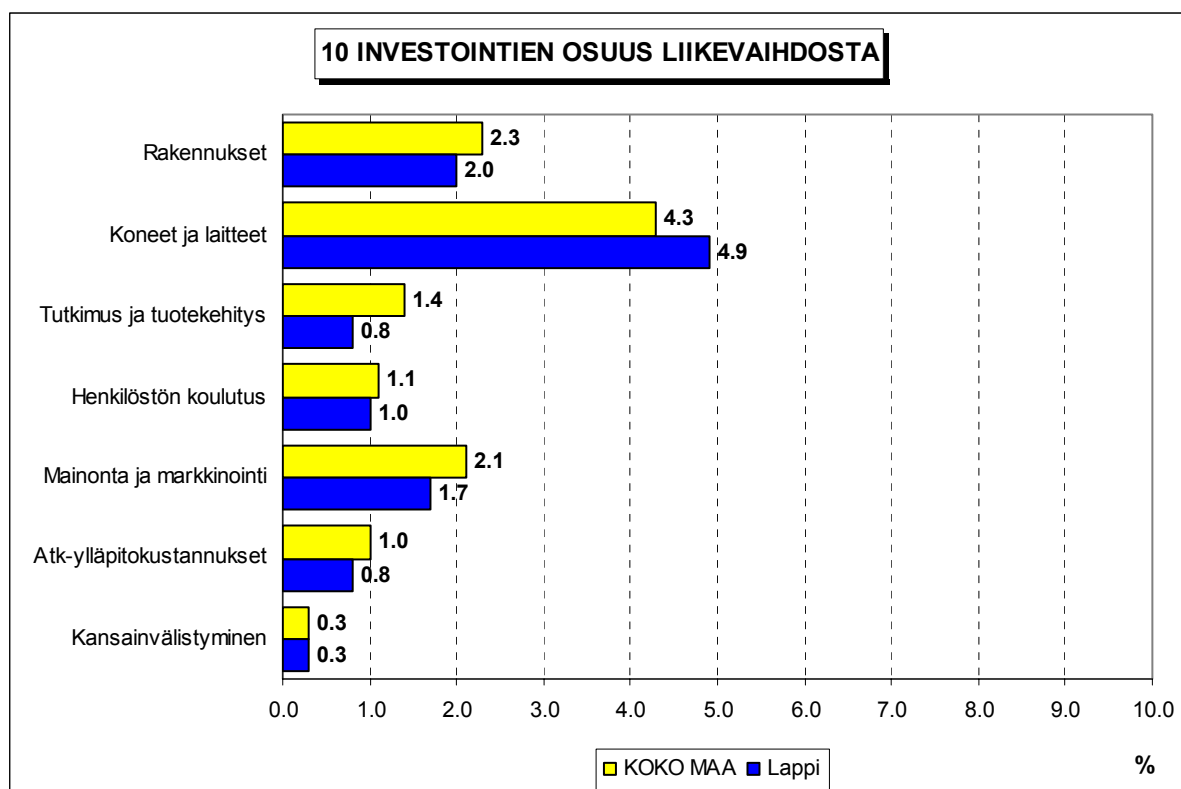


10 Pk-yritysten investoinnit

Taulukko 10: Pk-yritysten investoinnit seuraavan 12 kuukauden aikana (osuus prosenttia liikevaihdosta).

	KOKO MAA %	Lappi %
Rakennukset	2.3	2.0
Koneet ja laitteet	4.3	4.9
Tutkimus ja tuotekehitys	1.4	0.8
Henkilöstön koulutus	1.1	1.0
Mainonta ja markkinointi	2.1	1.7
Atk-ylläpitokustannukset	1.0	0.8
Kansainvälistyminen	0.3	0.3
YHTEENSÄ	12.5	11.5

Koko maan pk-yritykset ilmoittavat investoivansa kaikkiaan 12,5 prosenttia ja Lapin pk-yritykset 11,5 prosenttia liikevaihdostaan seuraavan 12 kuukauden aikana. Eniten Lapin pk-yritykset investoivat koneisiin ja laitteisiin, rakennuksiin sekä mainontaan ja markkinointiin. Koko maan pk-yritysten investointeihin verrattuna alueen yritykset investoivat keskimääräistä vähemmän tutkimukseen ja tuotekehitykseen. Alueen pk-yritykset investoivat kansainvälistymiseen suhteellisesti yhtä paljon kuin koko maan pk-yritykset keskimäärin.



11 Pk-yritysten rahoitus

Taulukko 11: Pk-yritysten rahoitus.

	KAIKKI	YRITYKSEN KASVUHAKUISUUS		SUKUPOLVEN/ OMISTAJANVAIHDOS				
				TAPAHTUNUT VIIMEISEN 5 VUODEN AIKANA		ODOTETTAVISSA LÄHIMMÄN 5 VUODEN AIKANA		
				Ei	Kyllä	Ei	Kyllä	Ei osaa sanoa
Osuudet kaikista pk-yrityksistä (%)	%	%	%	%	%	%	%	%
KOKO MAA								
Yrityksellä käytössä ulkopuolista rahoitusta	57	64	50	56	64	58	59	51
Ottanut ulkoista rahoitusta viimeisen 12 kk aikana	26	30	20	24	34	27	25	20
Aikoo ottaa ulkoista rahoitusta seuraavan 12 kk aikana	19	24	13	19	20	19	22	16
Lappi								
Yrityksellä käytössä ulkopuolista rahoitusta	64	69	58	66	46	59	75	58
Ottanut ulkoista rahoitusta viimeisen 12 kk aikana	24	20	28	26	10	21	32	12
Aikoo ottaa ulkoista rahoitusta seuraavan 12 kk aikana	25	26	24	28	5	25	22	45

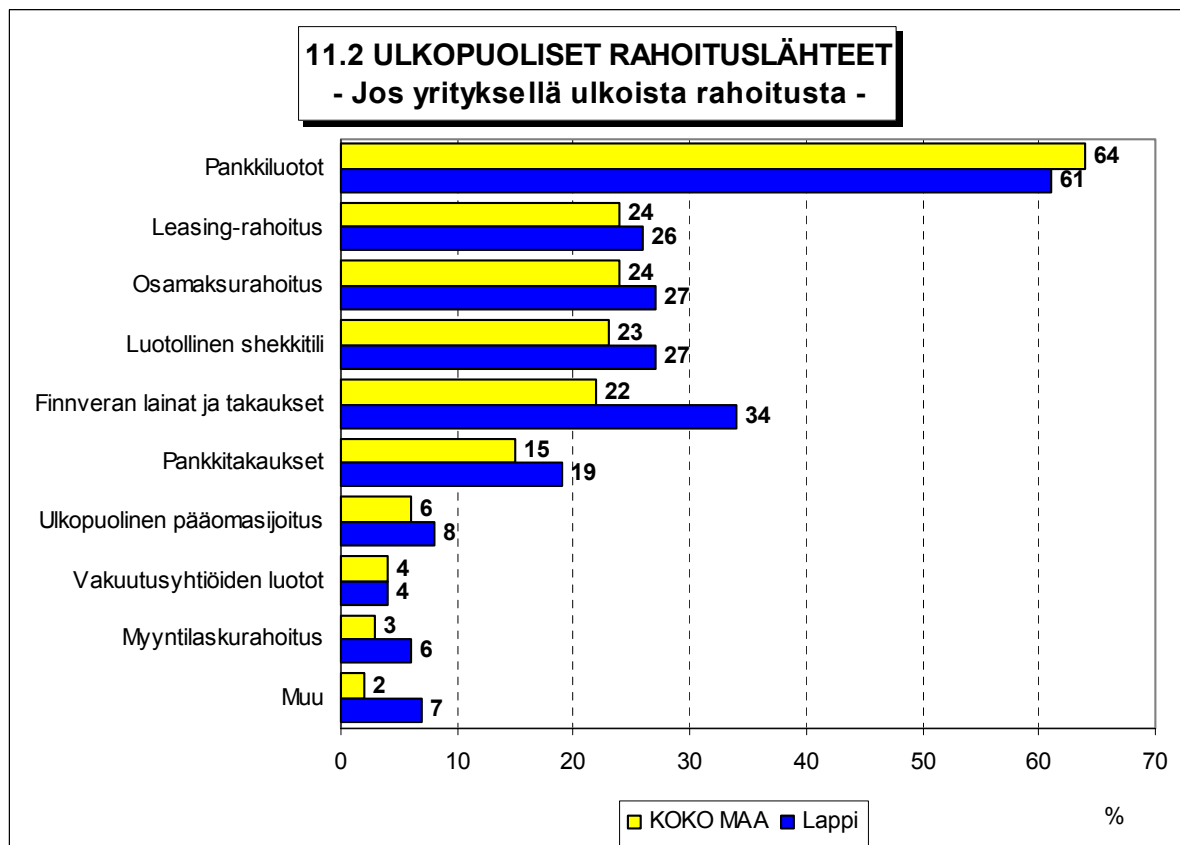
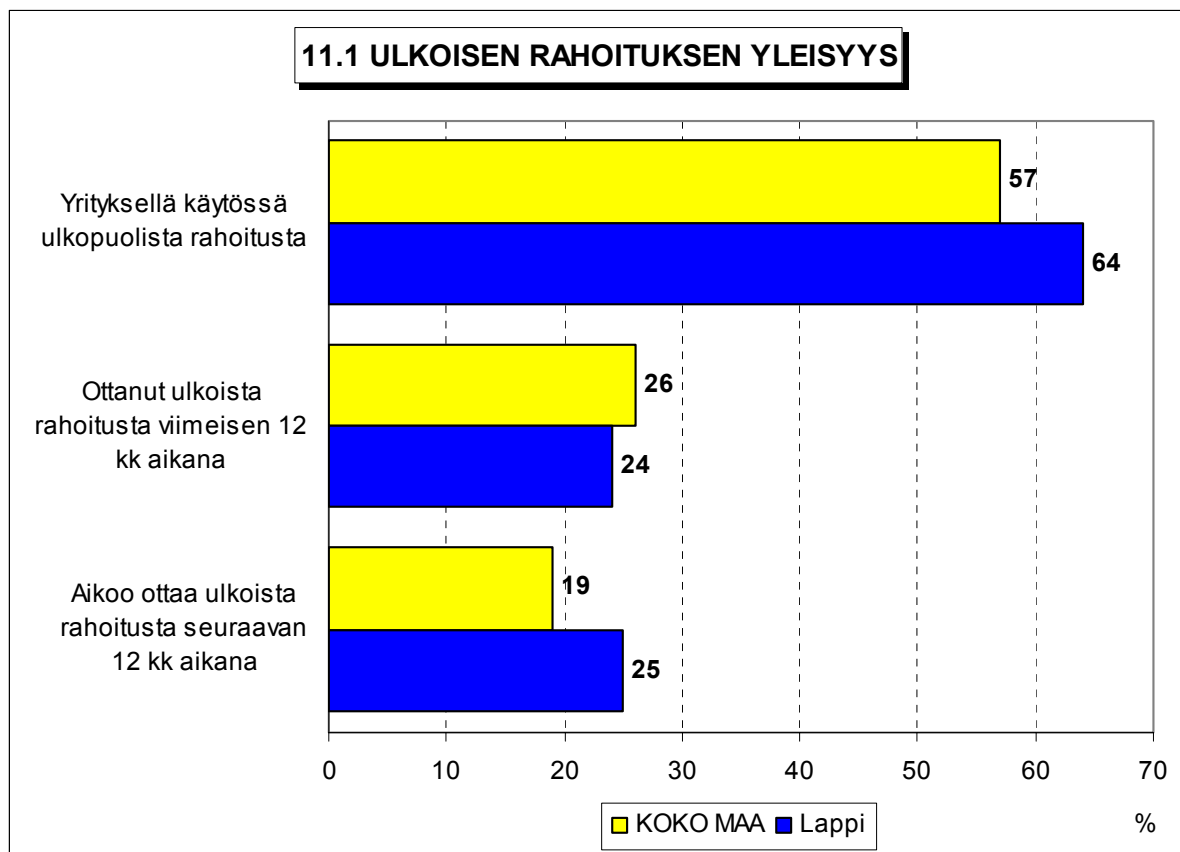
Ulkoista rahoitusta on Lapissa 64 prosentilla ja koko maassa 57 prosentilla pk-yrityksistä. Syksyllä 2003 ulkoista rahoitusta oli 60 prosentilla alueen ja 54 prosentilla koko maan pk-yrityksistä. Viimeisen 12 kuukauden aikana ulkoista rahoitusta on ottanut joka neljäs Lapissa toimiva pk-yritys ja seuraavan 12 kuukauden aikana ulkoista rahoitusta aikoo ottaa myös joka neljäs alueella toimiva pk-yritys. Niistä alueen pk-yrityksistä, joilla on ulkoista rahoitusta, on pankkiluottoja kuudella kymmenestä ja Finnveran lainoja ja takauksia joka kolmannella.

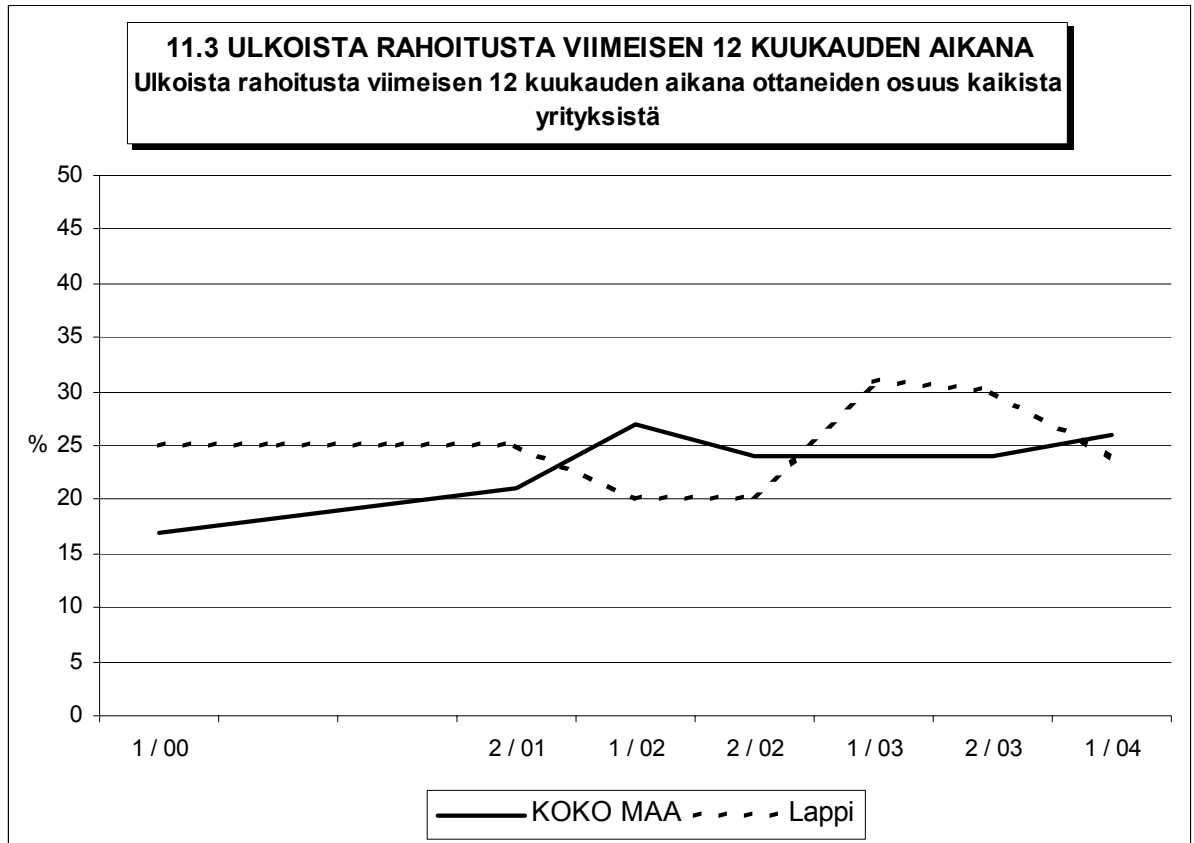
Kahdessa viidestä Lapin ja joka kolmannessa koko maan pk-yrityksessä on yrittäjä joutunut antamaan omaisuuttaan tai henkilökohtaisia takauksia yrityksen velkojen vakuudeksi. Yrittäjän lähisukulaiset ovat joutuneet antamaan 6 prosentissa Lapin pk-yrityksistä omaisuuttaan tai takauksia yrityksen velkojen vakuudeksi. Kasvuhakuisten⁶ yritysten yrittäjistä on Lapissa jonkin verran suurempi osuus joutunut antamaan omaisuuttaan tai henkilökohtaisia takauksia yrityksen velkojen vakuudeksi kuin alueen pk-yrityksissä keskimäärin.

Vakuuspulan arvioi olevan yrityksen rahoituksen saatavuuden esteenä tulevaisuudessa 8 prosenttia pk-yrityksistä Lapissa ja 9 prosenttia pk-yrityksistä koko maassa. Epävarmuuden yrityksen tulevaisuudesta arvioi olevan tulevaisuudessa yrityksen rahoituksen saatavuuden esteenä puolestaan 11 prosenttia Lapin ja 7 prosenttia koko maan pk-yrityksistä. Lapissa kasvuhakuiset yritykset arvioivat vakuuspulan olevan hieman suuremman esteen yrityksen rahoituksen saatavuudelle kuin alueen pk-yritykset keskimäärin.

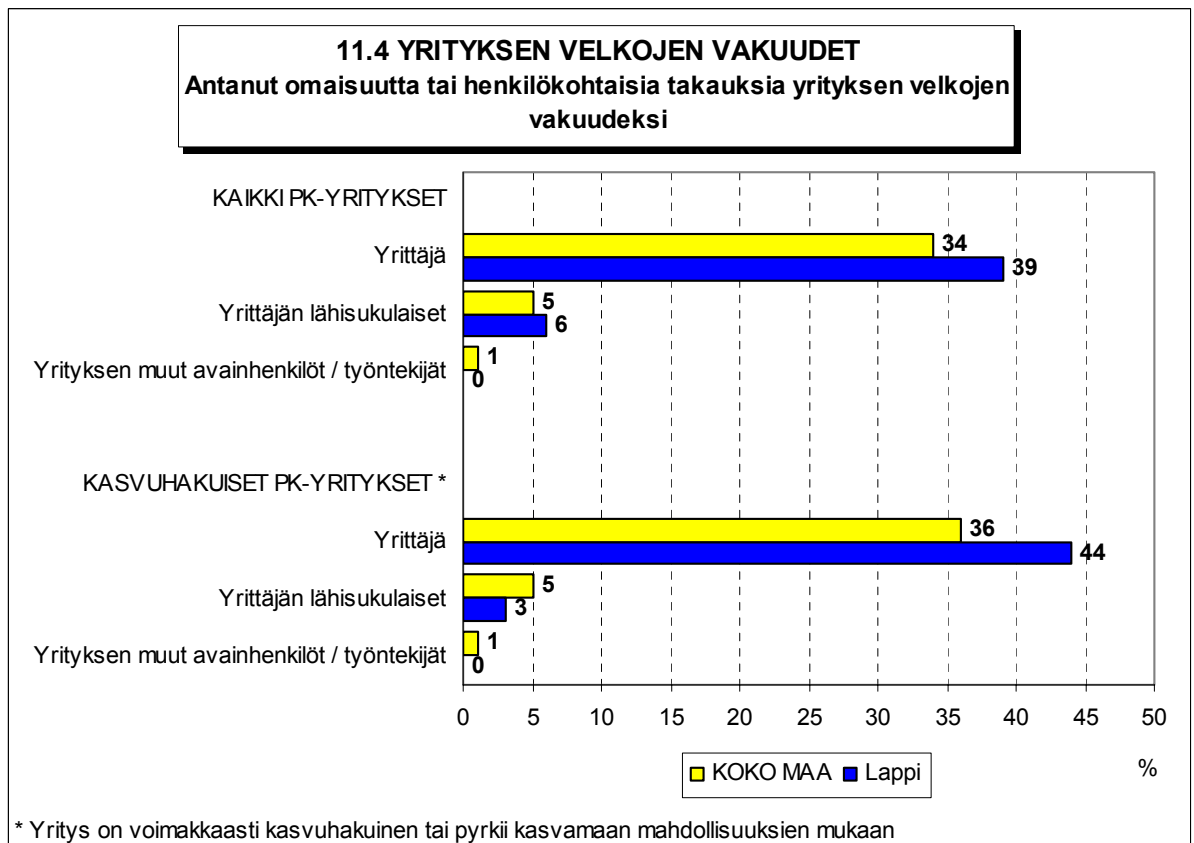
Lapissa 8 prosenttia pk-yrityksistä ennakoivat asiakkaiden maksuhäiriöiden lisääntyvän seuraavan vuoden aikana ja 6 prosenttia odottaa maksuhäiriöiden vähenevän seuraavan vuoden aikana. Alueen pk-yrityksistä odottaa pienempi osuus maksuhäiriöiden lisääntyvän (saldoluku +2%) kuin viime syksynä (saldoluku +10%).

⁶ Voimakkaasti kasvuhakuiset ja mahdollisuuksien mukaan kasvamaan pyrkivät pk-yritykset yhteensä.

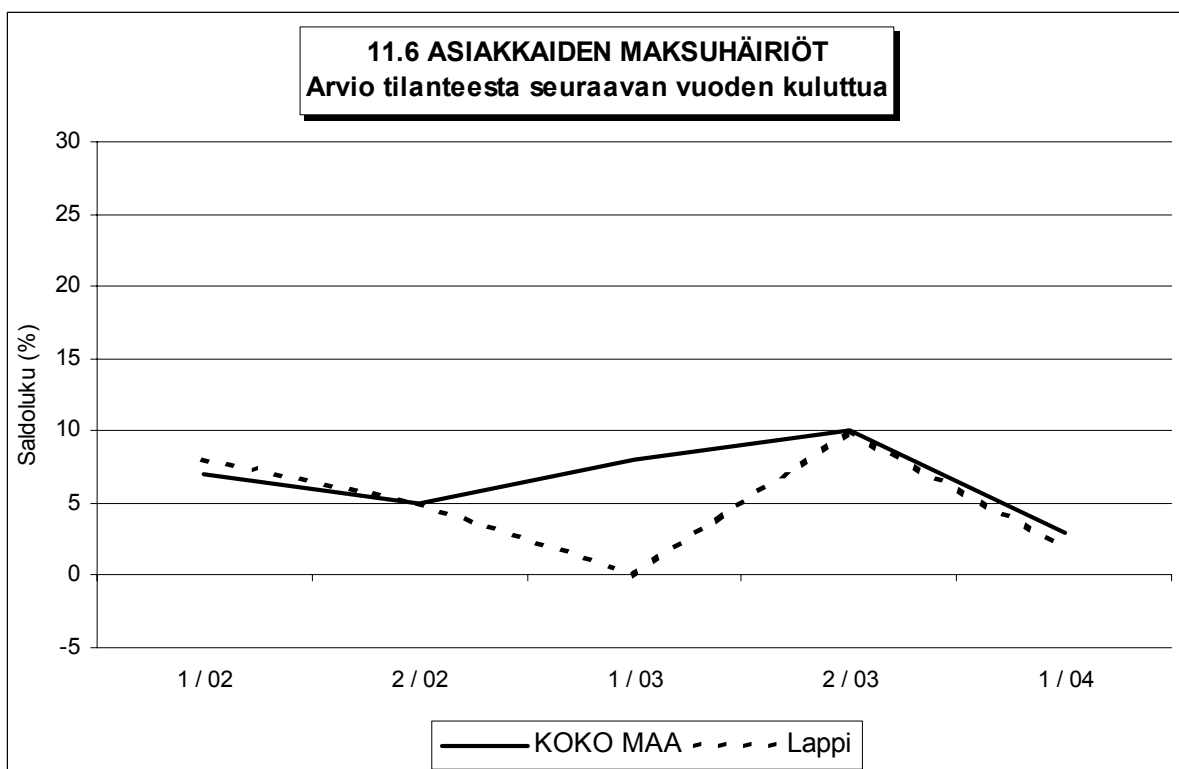
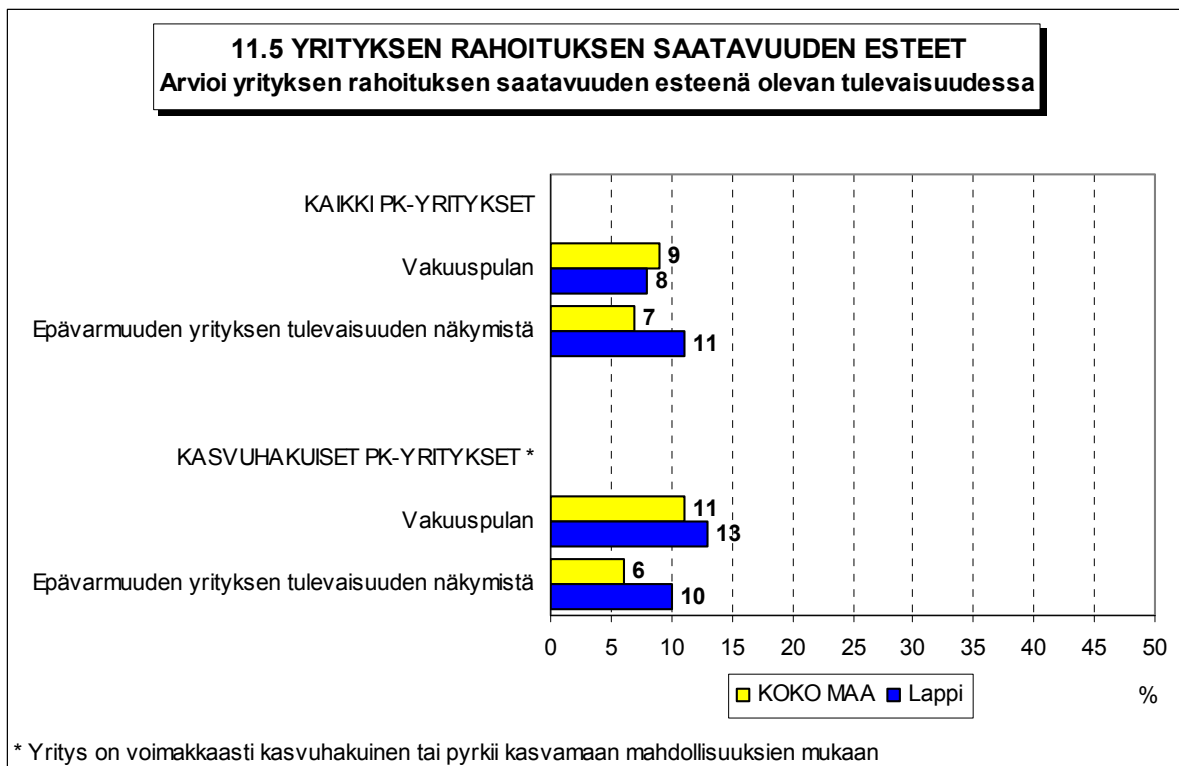




Ulkoista rahoitusta ei kysytty jaksoilla 2/00 ja 1/01.



* Yritys on voimakkaasti kasvuhakuinen tai pyrkii kasvamaan mahdollisuuksien mukaan





FINNVERA

TIETOA - TAITOA - PÄÄOMAA

Pääkonttorit

Helsinki

Vuorimiehenkatu 1 • PL 1010, 00101 Helsinki
Faksi 020 460 7220

Kuopio

Haapaniemenkatu 40 • PL 1127, 70111 Kuopio
Faksi 020 460 3240

Finnvera Oyj • valtakunnallinen vaihde: 020 460 11
www.finnvera.fi

Aluekonttorit

Helsinki (Pääkaupunkiseutu)

Vilhonkatu 5 • PL 249, 00101 Helsinki
Faksi 020 460 3401

Uusimaa

Vuorimiehenkatu 1, 2. krs • PL 1010, 00101 Helsinki
Faksi 020 460 7110

Joensuu

Torikatu 9 A, 80100 Joensuu
Faksi 020 460 2163

Jyväskylä

Sepänkatu 4, 40100 Jyväskylä
Faksi 020 460 2299

Kajaani

Kauppakatu 1, 87100 Kajaani
Faksi 020 460 3899

Kuopio

Haapaniemenkatu 40 • PL 1127, 70111 Kuopio
Faksi 020 460 3330

Lahti

Laiturikatu 2, 5. krs, 15140 Lahti
Faksi 020 460 2249

Lappeenranta

Snellmaninkatu 10, 53100 Lappeenranta
Faksi 020 460 2149

Mikkeli

Linnankatu 5, 50100 Mikkeli
Faksi 020 460 3690

Oulu

Asemakatu 37, 90100 Oulu
Faksi 020 460 3944

Pori

Valtakatu 6, 28100 Pori
Faksi 020 460 2349

Rovaniemi

Maakuntakatu 10 • PL 8151, 96101 Rovaniemi
Faksi 020 460 2099

Seinäjoki

Kauppatori 1 - 3, 60100 Seinäjoki
Faksi 020 460 2399

Tampere

Kehräsaari • PL 559, 33101 Tampere
Faksi 020 460 3711

Turku

Eerikinkatu 2, 20100 Turku
Faksi 020 460 3649

Vaasa

Pitkätie 55, 65100 Vaasa
Faksi 020 460 3849

Edustustot ulkomailta

Pietari

Käyntiosoite
Petrogradskaya nab. 18 A,
City-Centre-liikekeskus/toimisto 419
RUS-198005 St. Petersburg, Russia

Postiosoite

PL 95, 53501 Lappeenranta
Puhelin +7 812 332 0830
Faksi +7 812 332 0831



Kaisaniemenkatu 13 A • PL 999, 00101 Helsinki
p. (09) 229 221, f. (09) 2292 2999
www.yrittajat.fi

Etelä-Karjalan Yrittäjät ry

Snellmaninkatu 10, 53100 Lappeenranta
p. (05) 610 0200, f. (05) 610 0220
www.yrittajat.fi/etelakarjala

Etelä-Pohjanmaan Yrittäjät ry

Kauppatori 1-3 F, 60100 Seinäjoki
p. (06) 420 5000, f. (06) 420 5001
www.yrittajat.fi/etelapohjanmaa

Etelä-Savon Yrittäjät ry

Linnankatu 5 • PL 204, 50101 Mikkeli
p. (015) 151 684, f. (015) 760 0950
www.yrittajat.fi/etelasavo

Helsingin Yrittäjät

Kaisaniemenkatu 13 A • PL 999, 00101 Helsinki
p. (09) 2292 2984, f. (09) 622 3385
www.yrittajat.fi/helsinki

Hämeen Yrittäjät ry

Sibeliuksenkatu 11 A 1, 13100 Hämeenlinna
p. (03) 682 1153, f. (03) 682 1561
www.yrittajat.fi/hame

Kainuun Yrittäjät ry

Kauppakatu 26 A, 87100 Kajaani
p. (08) 613 0931, f. (08) 613 0934
www.yrittajat.fi/kainuu

Keski-Pohjanmaan Yrittäjät ry

Ristirannankatu 1, 67100 Kokkola
p. (06) 831 5292, f. (06) 822 3760
www.yrittajat.fi/keskipohjanmaa

Keski-Suomen Yrittäjät ry

Sepänkatu 4, 40100 Jyväskylä
p. (014) 643 922, f. (014) 643 944
www.yrittajat.fi/keskisuomi

Kymen Yrittäjät ry

Käsityöläiskatu 4, 45100 Kouvola
p. (05) 535 4313, f. (05) 535 4315
www.yrittajat.fi/kymi

Lapin Yrittäjät ry

Maakuntakatu 16, 96200 Rovaniemi
p. (016) 420 0600, f. (016) 420 0630
www.yrittajat.fi/lappi

Länsipohjan Yrittäjät ry

Valtakatu 5, 94100 Kemi
p. (016) 221 701, f. (016) 221 713
www.yrittajat.fi/lansipohja

Pirkanmaan Yrittäjät ry

Kehräsaari B-rappu • PL 7, 33201 Tampere
p. (03) 251 6500, f. (03) 251 6516
www.yrittajat.fi/pirkanmaa

Pohjois-Karjalan Yrittäjät ry

Kauppakatu 17 B, 80100 Joensuu
p. (013) 221 311, f. (013) 127 678
www.yrittajat.fi/pohjoiskarjala

Pohjois-Pohjanmaan Yrittäjät ry

Isokatu 56, 90100 Oulu
p. (08) 311 4677, f. (08) 371 227
www.ppy.net

Päijät-Hämeen Yrittäjät ry

Rautatienkatu 20 B 4, 15110 Lahti
p. (03) 782 9866, f. (03) 782 1718
www.yrittajat.fi/paijathame

Pääkaupunkiseudun Yrittäjät ry

Eläntie 3, 01510 Vantaa
p. (09) 823 7630, f. (09) 873 6681
www.espoonyrittajat.fi, www.yrittajat.fi/vantaa
www.kauniaistenyrittajat.fi

Satakunnan Yrittäjät ry

Isolinnankatu 24 • PL 45, 28101 Pori
p. (02) 634 9900, f. (02) 634 9901
www.yrittajat.fi/satakunta

Savon Yrittäjät ry

Haapaniemenkatu 40, 70110 Kuopio
p. (017) 368 0500, f. (017) 368 0506
www.yrittajat.fi/savo

Uudenmaan Yrittäjät - Nylands Företagare ry

Kaisaniemenkatu 13 A • PL 999, 00101 Helsinki
p. (09) 2292 2982, f. (09) 622 3381
www.yrittajat.fi/uusimaa

Varsinais-Suomen Yrittäjät ry

Brahenkatu 20, 20100 Turku
p. (02) 275 7100, f. (02) 232 8272
www.yrittajat.fi/varsinaissuomi

Företagarnas Centraldelegation

Storalånggatan 55, 65100 Vaasa
p. (06) 320 8000, f. (06) 320 8020
www.osfofo.fi