

Esipuhe

Finnvera Oyj ja Suomen Yrittäjät tekevät yhteistyössä pientä ja keskisuurta yritystoimintaa ja sen kehitystä kuvaavaa pk-yritysbarometria kaksi kertaa vuodessa. Pk-yritysbarometri perustuu runsaan 3000 pk-yrityksen vastauksiin ja heijastaa siten kattavasti pk-yritysten käsityksiä yritysten kehitysnäkymistä ja toimintaan vaikuttavista tekijöistä. Kyselyn tuloksia raportoidaan valtakunnallisessa raportissa, jossa tuloksia käsitellään neljään eri toimialaan jaoteltuna. Alueiden tuloksia raportoidaan omissa raporteissa.

Tässä kevään 2004 alueellisessa raportissa tarkastellaan alueen pk-yritysten suhdanneodotuksia lähimmän vuoden aikana, yrityksen kehittämistarpeita, elinkeinoilmastoa sekä sukupolvenvaihdoksia. Lisäksi raportissa tarkastellaan yritysten rahoitustarpeisiin vaikuttavia tekijöitä, kuten investointeja, kasvuhakuisuutta, asiakkaiden maksuhäiriöitä sekä rahoitusvaikeuksien yleisyyttä. Koko maan kaikkia yrityksiä koskevat tulokset löytyvät myös tästä raportista.

Helsingissä 1.4.2004

Markku Mäkinen
toimitusjohtaja
Finnvera Oyj

Jussi Järventaus
toimitusjohtaja
Suomen Yrittäjät



SISÄLTÖ

TIIVISTELMÄ	2
JOHDANTO.....	3
AINEISTO.....	4
TUTKIMUSTULOKSET	6
1 Pohjanmaan ja koko maan yritykset.....	6
2 Yritykset ja työllisyys.....	7
3 Pk-yritysten suhdannenäkymät	8
3.1 Yleiset suhdannenäkymät	8
3.2 Suhdannenäkymät osatekijöittäin.....	9
4 Pk-yritysten kehittämistarpeet	10
5 Pk-yritysten kehittämisen pahimmat esteet	11
6 Pk-yritysten työllistämisen esteet	13
7 Elinkeinoilmasto	14
8 Pk-yritysten kasvuhakuisuus	16
9 Sukupolven- tai omistajanvaihdokset	17
10 Pk-yritysten investoinnit.....	18
11 Pk-yritysten rahoitus	19

Finnveran yhteystiedot

Suomen Yrittäjien yhteystiedot

TIIVISTELMÄ

Pk-yritykset odottavat suhdanteiden paranevan lähimmän vuoden aikana Pohjanmaalla ja koko maassa oman yrityksen kannalta. Pohjanmaalla toimivista pk-yrityksistä kaksi viidestä ennakoi suhdannenäkymien paranevan ja joka kymmenes heikkenevän lähimmän vuoden aikana. Saldoluvun mukaan ovat alueen pk-yritysten yleiset suhdannenäkymät yhtä hyvät kuin koko maan pk-yrityksillä keskimäärin. Viime syksyyn verrattuna ovat Pohjanmaalla toimivien pk-yritysten suhdannenäkymät lähimmän vuoden aikana parantuneet ja suhdannenäkymät ovat myös paremmat kuin keväällä 2003.

Koko maan ja Pohjanmaan pk-yritysten suhdannenäkymät ovat seuraavan vuoden kuluttua kaikkien osatekijöiden suhteen positiivisia. Liikevaihdon, investointien arvon ja yrityksen kannattavuuden osalta ovat alueen pk-yritysten suhdannenäkymät jonkin verran paremmat kuin koko maan pk-yrityksillä keskimäärin. Tuotantokustannusten kasvua ennakoi saldoluvun mukaan pienempi osuus Pohjanmaan kuin koko maan pk-yrityksistä. Pohjanmaalla toimivat pk-yritykset odottavat edelleen työllisyyden paranevan seuraavan vuoden aikana ja henkilökunnan määrän suhdannenäkymiä kuvaava saldoluku on alueella parempi kuin koko maassa keskimäärin.

Pohjanmaalla pk-yritysten kehittämisen pahimpia esteitä ovat yleinen suhdannetilanne/maailmantilanne sekä kireä kilpailutilanne. Muita kehittämisen kannalta tärkeitä esteitä ovat ammattitaitoisen työvoiman saatavuus ja muut resurssitekijät. Rahoitukseen liittyvät tekijät ovat kehittämisen pahimpana esteenä 5 prosentilla Pohjanmaan pk-yrityksistä. Rahoituksen saatavuus on pahimpana esteenä 1 prosentilla, rahoituksen hinta 1 prosentilla ja vakuuksien puute 3 prosentilla alueen pk-yrityksistä. Pohjanmaalla toimivat pk-yritykset kokevat rahoituksen olevan lähes yhtä suuren kehittämisen esteen kuin koko maan pk-yritykset keskimäärin.

Koko maan pk-yritykset ilmoittavat investoivansa kaikkiaan 12,5 prosenttia ja Pohjanmaan pk-yritykset 10,2 prosenttia liikevaihdostaan seuraavan 12 kuukauden aikana. Eniten Pohjanmaan pk-yritykset investoivat koneisiin ja laitteisiin sekä rakennuksiin. Koko maan pk-yritysten investointeihin verrattuna alueen yritykset investoivat keskimääräistä enemmän tutkimukseen ja tuotekehitykseen, keskimääräistä vähemmän alueella investoidaan koneisiin ja laitteisiin, mainontaan ja markkinointiin sekä atk-ylläpitokustannuksiin. Alueen pk-yritykset investoivat kansainvälistymiseen yhtä paljon kuin koko maan pk-yritykset keskimäärin.

Ulkoista rahoitusta on Pohjanmaalla 63 prosentilla ja koko maassa 57 prosentilla pk-yrityksistä. Syksyllä 2003 ulkoista rahoitusta oli 58 prosentilla alueen ja 54 prosentilla koko maan pk-yrityksistä. Viimeisen 12 kuukauden aikana ulkoista rahoitusta on ottanut kolme kymmenestä Pohjanmaalla toimivasta pk-yrityksestä ja seuraavan 12 kuukauden aikana ulkoista rahoitusta aikoo ottaa lähes joka neljäs alueella toimiva pk-yritys. Niistä alueen pk-yrityksistä, joilla on ulkoista rahoitusta, on pankkiluottoja kolmella neljästä ja Finnveran lainoja ja takauksia joka kolmannella.

Pohjanmaalla 10 prosenttia pk-yrityksistä ennakoi asiakkaiden maksuhäiriöiden lisääntyvän seuraavan vuoden aikana ja 8 prosenttia odottaa maksuhäiriöiden vähenevän seuraavan vuoden aikana. Alueen pk-yrityksistä odottaa pienempi osuus maksuhäiriöiden lisääntyvän (saldoluku +2%) kuin viime syksynä (saldoluku +7%).

JOHDANTO

Tässä pk-yritysten suhdannenäkymiä käsittelevässä tutkimuksessa on selvitetty suomalaisten pk-yritysten (alle 250 henkeä työllistävien yritysten) mielikuvia yleisestä ja oman yrityksen taloudellisesta kehityksestä. Tutkimuksen on tehnyt Tietoykkönen Oy Suomen Yrittäjien ja Finnvera Oyj:n toimeksiannosta helmikuussa 2004.

Tutkimuksen kohderyhmänä ovat suomalaiset pk-yritykset. Otantalähteenä on käytetty Helsinki Media Oy:n ja Tilastokeskuksen ylläpitämiä yritysrekistereitä, joista otanta on tehty kiintiöidyllä satunnaisotannalla. Otoksessa on kiintiöity yritysten toimiala ja sijainti. Otoskoko on 3344 kohderyhmän vaatimukset täyttävää yritystä.

Tutkimusaineisto on kerätty henkilökohtaisin haastatteluin 20.1.-2.3.2004. Haastattelut on tehty puhelimitse tietokoneohjattua puhelinhaastattelujärjestelmää käyttäen. Haastattelutyön ovat tehneet Tietoykkönen Oy:n erityisesti tehtävänsä koulutetut tutkimushaastattelijat. Raportin luvussa 'Aineisto' on esitetty taustatietojakaumat haastatelluista yrityksistä Pohjanmaan osalta.

Tutkimusprojektista ovat vastanneet Tietoykkösessä toimitusjohtaja Lasse Luoma sekä tutkimuspäällikkö Pentti Mäkelä, Suomen Yrittäjissä pääekonomisti Pasi Holm ja Finnvera Oyj:ssä apulaisjohtaja Tuomo Holopainen.

- 1) Raportin alueelliset viittaukset tarkoittavat pääsääntöisesti sivulla 5 olevan kartan mukaista aluejakoa. Joissain raporteissa on lisäksi käytetty Suomen Yrittäjien aluejakoa (Helsinki, Pääkaupunkiseutu ja Keski-Pohjanmaa).
- 2) Tutkimustuloksissa esiintyy muutamissa kohdissa käsite 'saldoluku'. Se kuvaa kyseisten kysymysten kohdalla positiivisista ja negatiivisista vastauksista laskettua prosenttilukujen erotusta.
Esimerkiksi: Pk-yritysten yleiset suhdannenäkymät seuraavan vuoden aikana paranee 39%, huononee 9% \Rightarrow saldoluku = + 30%

AINEISTO

Seuraavassa taulukossa on esitetty painottamattomat taustatietojakaumat haastatelluista yrityksistä. Tutkimustuloksissa aineisto on painotettu vastaamaan yritysten todellista toimiala- ja aluejakaumaa. Painotettua otoskokoa käytetään laskentaperusteena, koska tällöin otoksen perusteella lasketut tulokset voidaan yleistää koskemaan koko tutkimuskohteena olevaa pk-sektoria.

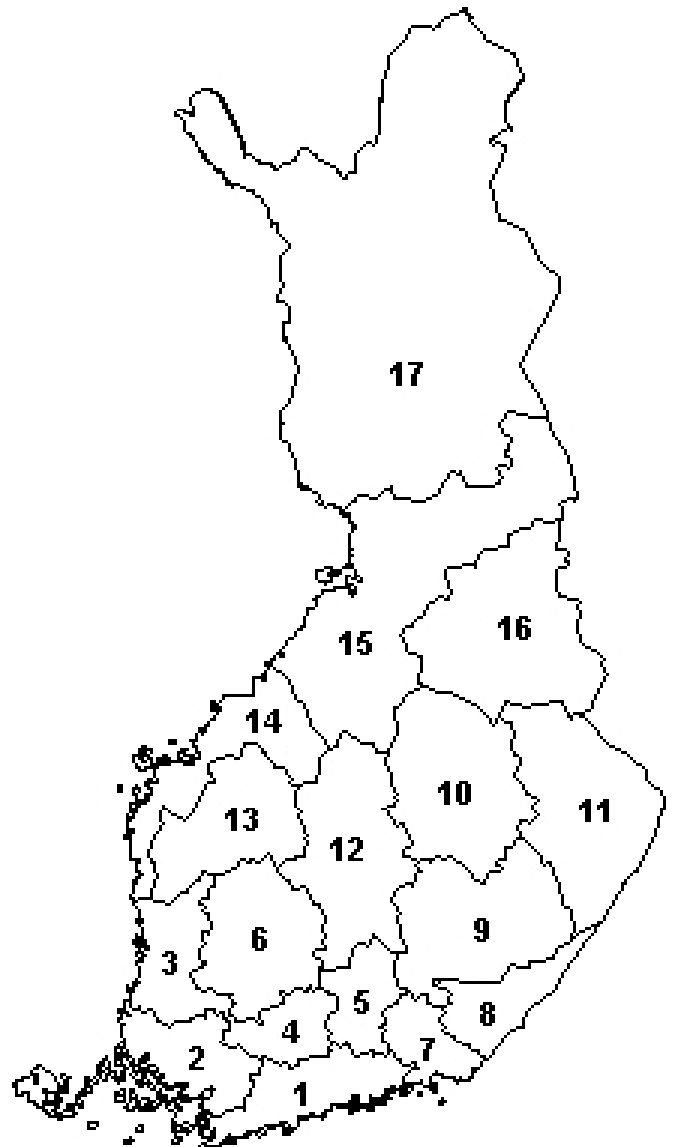
TAUSTATIETOJA ALUEELTA HAASTATELLUISTA YRITYKSISTÄ:

PK-YRITYSBAROMETRI 1/2004
- Aineiston rakenne -

		n=	%
ALUE	POHJANMAA	180	100%
PÄÄTOIMIALA	Teollisuus (TOL: 15-37)	40	22%
	Rakentaminen (TOL: 45)	40	22%
	Kauppa (TOL: 50-52)	50	28%
	Palvelut (TOL: 55,60-63,70-74,92-93)	50	28%
HENKILÖKUNNAN MÄÄRÄ	Alle 5 henkilöä	93	52%
	5 - 9 henkilöä	48	27%
	10 - 19 henkilöä	19	11%
	20 - 49 henkilöä	14	8%
	50 + henkilöä	6	3%
LIIKEVAIHTO VUONNA 2003	Alle 0,20 milj. euroa	40	22%
	0,20 - 0,49 milj. euroa	40	22%
	0,50 - 1,49 milj. euroa	35	19%
	1,50 + milj. euroa	40	22%
	Ei vastausta	25	14%
YRITYKSEN KASVUHAKUISUUS	Voimakkaasti kasvuhakuinen	11	6%
	Kasvaa mahdollisuuksien mukaan	83	46%
	Pyrkii säilyttämään asemansa	71	39%
	Ei kasvutavoitteita	13	7%
	Toiminta loppuu seuraavan vuoden aikana	2	1%
YRITYKSELLÄ VIENTITOIMINTAA	Ei	143	79%
	Kyllä	37	21%
YRITYKSEN PERUSTAMISVUOSI	- 1995	136	76%
	1996 - 2000	27	15%
	2001 - 2004	17	9%
VASTAAJAN ASEMA	Yrittäjä	110	61%
	Palkattu toimitusjohtaja	44	24%
	Muut	26	14%

PK-YRITYSBAROMETRIN ALUEJAKO

1. **Uusimaa, erilliset raportit:**
 - Helsinki
 - Pääkaupunkiseutu (pl. Helsinki)
 - Uusimaa (pl. Helsinki ja Pääkaupunkiseutu)
2. **Varsinais-Suomi**
3. **Satakunta**
4. **Kanta-Häme**
5. **Päijät-Häme**
6. **Pirkanmaa**
7. **Kymenlaakso**
8. **Etelä-Karjala**
9. **Etelä-Savo**
10. **Pohjois-Savo**
11. **Pohjois-Karjala**
12. **Keski-Suomi**
13. **Etelä-Pohjanmaa**
14. **Pohjanmaa**
15. **Pohjois-Pohjanmaa**
16. **Kainuu**
17. **Lappi**

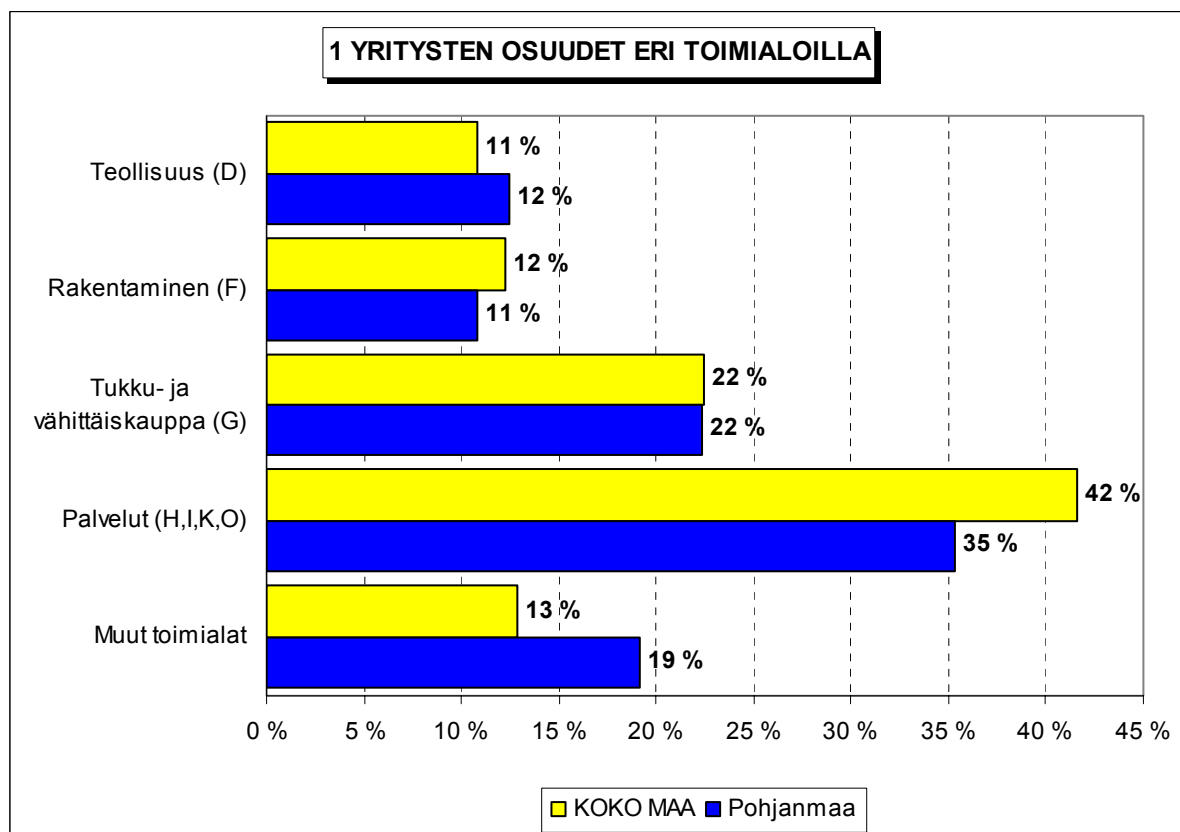


Lisäksi Suomen Yrittäjien Keski-Pohjanmaan alueelle oma raportti

TUTKIMUSTULOKSET

1 Pohjanmaan ja koko maan yritykset

Suomessa oli vuonna 2002 noin 226600 yritystä. Näistä yrityksistä 11500¹ toimi Pohjanmaalla. Pohjanmaalla on palvelualojen yrityksiä suhteellisesti vähemmän kuin koko maassa keskimäärin. Teollisuudessa, rakennusalaalla sekä tukku- ja vähittäiskaupan alalla toimivien yritysten suhteelliset osuudet ovat Pohjanmaalla lähellä koko maan yritysjakautumaa.



Toimialan nimen jäljessä on suluisissa Tilastokeskuksen toimialaluokituksen (TOL 2002) mukainen toimialakoodi.

¹ Yritystiedot, lähde: Tilastokeskus, Yritys- ja toimipaikkarekisteri. Yritysmäärä on arvioitu Tilastokeskuksen alueellisten toimipaikkatietojen perusteella. Alueen yritysmääränä on käytetty lukua, joka on saatu kertomalla alueen toimipaikkojen määrä koko maan yritysten lukumäärän ja toimipaikkojen lukumäärän suhteella.

2 Yritykset ja työllisyys

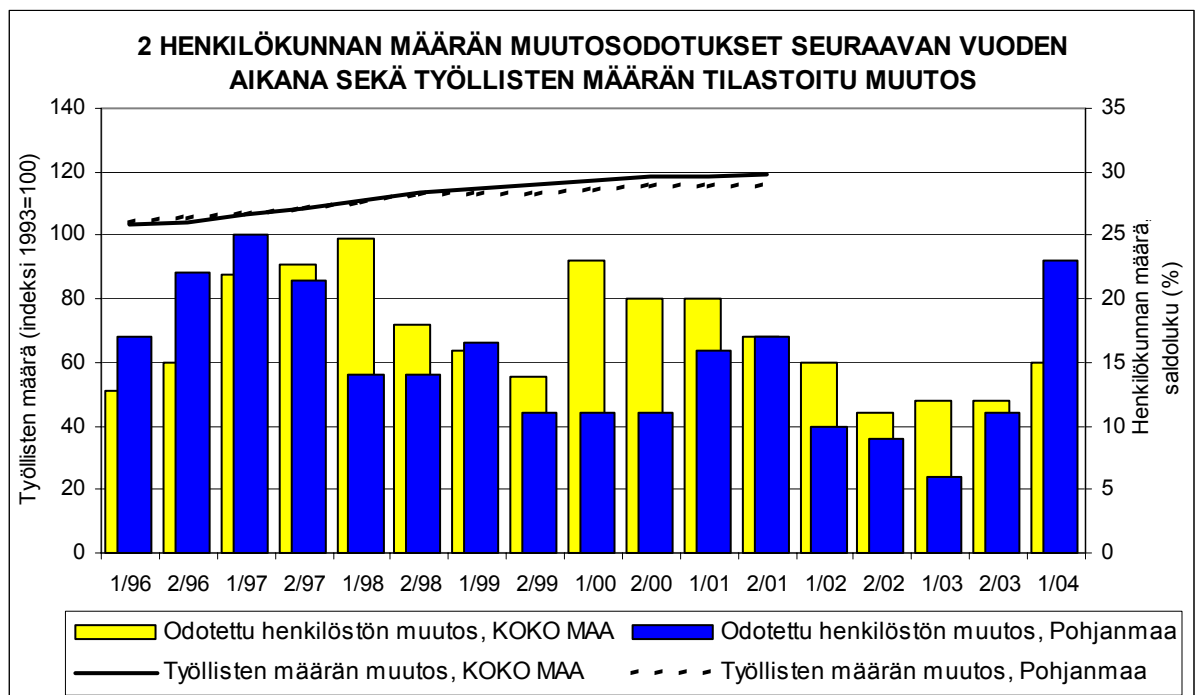
Pohjanmaalla olevissa yritysten toimipaikoissa työskenteli vuonna 2001 noin 53600 henkilöä². Työttömyysaste oli talvella 2004 Tilastokeskuksen työvoimatiedustelun (4. neljännes, 2003) mukaan koko maassa 8,2 % ja Pohjanmaalla 6,4 %.

Taulukko 2: Pk-yritysten suhdannenäkymät henkilökunnan määrän osalta seuraavan vuoden kuluttua.

	Suurempi %	Yhtä suuri %	Pienempi %	Saldoluku %
KOKO MAA	20	75	5	15
Pohjanmaa	28	67	5	23

Pohjanmaalla toimivat pk-yritykset odottavat edelleen työllisyyden paranevan seuraavan vuoden aikana ja henkilökunnan määrän suhdannenäkymiä kuvaava saldoluku on alueella parempi kuin koko maassa keskimäärin. Henkilökunnan määrän suhdannenäkymät ovat Pohjanmaalla nyt paremmat kuin syksyllä 2003 (saldoluku +11%). Myös koko maassa ovat henkilökunnan määrän suhdannenäkymät jonkin verran paremmat kuin edellisessä kyselyssä, sillä syksyllä 2003 henkilökunnan määrän saldoluku oli koko maassa +12 %.

Seuraavassa kuviossa on verrattu Pohjanmaan työllisten määrää (indeksi 1993=100) ja Pohjanmaan pk-yritysten henkilökunnan määrän suhdannenäkymiä seuraavan vuoden aikana³. Tuorein käytettävissä oleva tieto on Tilastokeskuksen työssäkäyntitilastosta vuodelta 2001.



² Lähde: Tilastokeskus, Yritys- ja toimipaikkarekisteri

³ Kysymysmuoto muuttui 1/2000. Tätä aiemmin kysyttiin suhdannenäkymät seuraavan puolen vuoden aikana. Kuvioon on laskettu henkilökunnan suhdannenäkymien saldoluut jaksoilta 1/96-2/99 kahden jakson keskiarvona. Koko maan henkilökunnan määrän suhdannenäkymien saldoluut jaksoilta 1/94-2/99 ovat Suomen Yrittäjien Yrittäjäbarometrista.

3 Pk-yritysten suhdannenäkymät

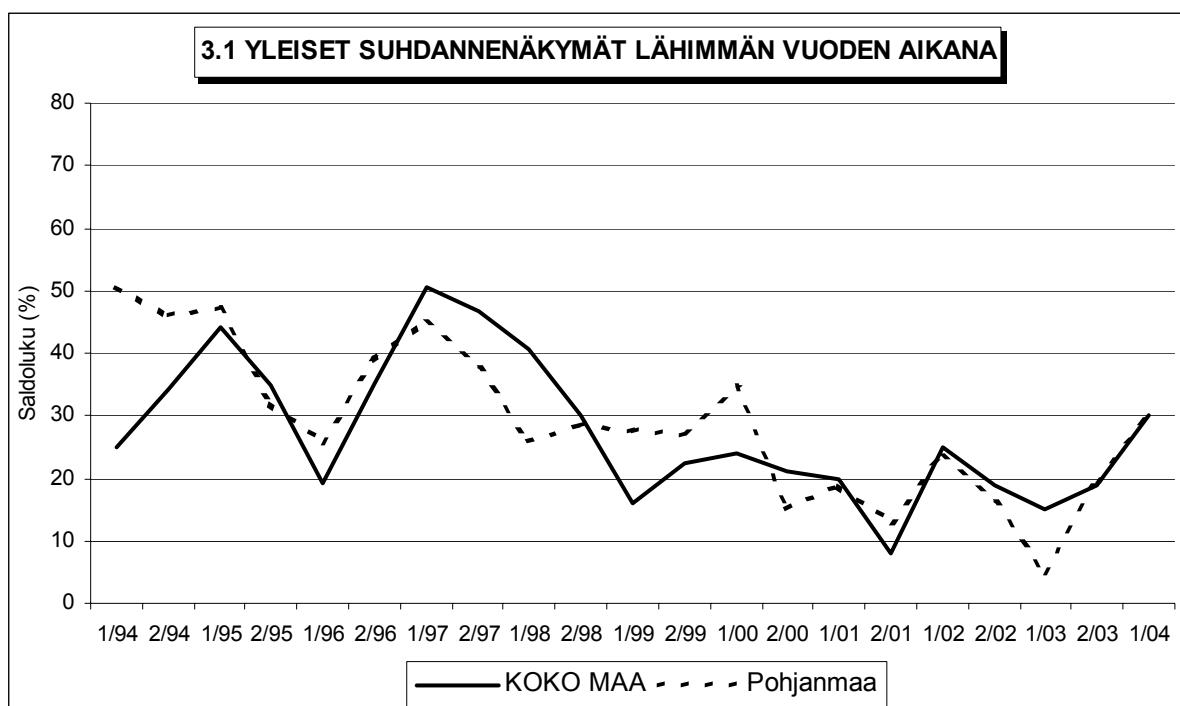
3.1 Yleiset suhdannenäkymät

Taulukko 3.1: Pk-yritysten suhdannenäkymät oman yrityksen kannalta lähimmän vuoden aikana.

	Paranee %	Pysyy ennallaan %	Huononee %	Saldoluku %
KOKO MAA	39	51	9	30
Pohjanmaa	40	50	10	30

Pk-yritykset odottavat suhdanteiden paranevan lähimmän vuoden aikana Pohjanmaalla ja koko maassa oman yrityksen kannalta. Pohjanmaalla toimivista pk-yrityksistä kaksi viidestä ennakoii suhdannenäkymien paranevan ja joka kymmenes heikkenevän lähimmän vuoden aikana. Saldoluvun mukaan ovat alueen pk-yritysten yleiset suhdannenäkymät yhtä hyvät kuin koko maan pk-yrityksillä keskimäärin.

Seuraavasta kuviosta nähdään pk-yritysten yleisten suhdannenäkymien kehitys tutkimusjaksosta 1/94 lähtien. Viime syksyyn verrattuna ovat Pohjanmaalla toimivien pk-yritysten suhdannenäkymät lähimmän vuoden aikana parantuneet ja suhdannenäkymät ovat myös paremmat kuin keväällä 2003. Koko maassa ovat pk-yritysten yleiset suhdannenäkymät lähimmän vuoden aikana paremmat kuin syksyllä 2003.



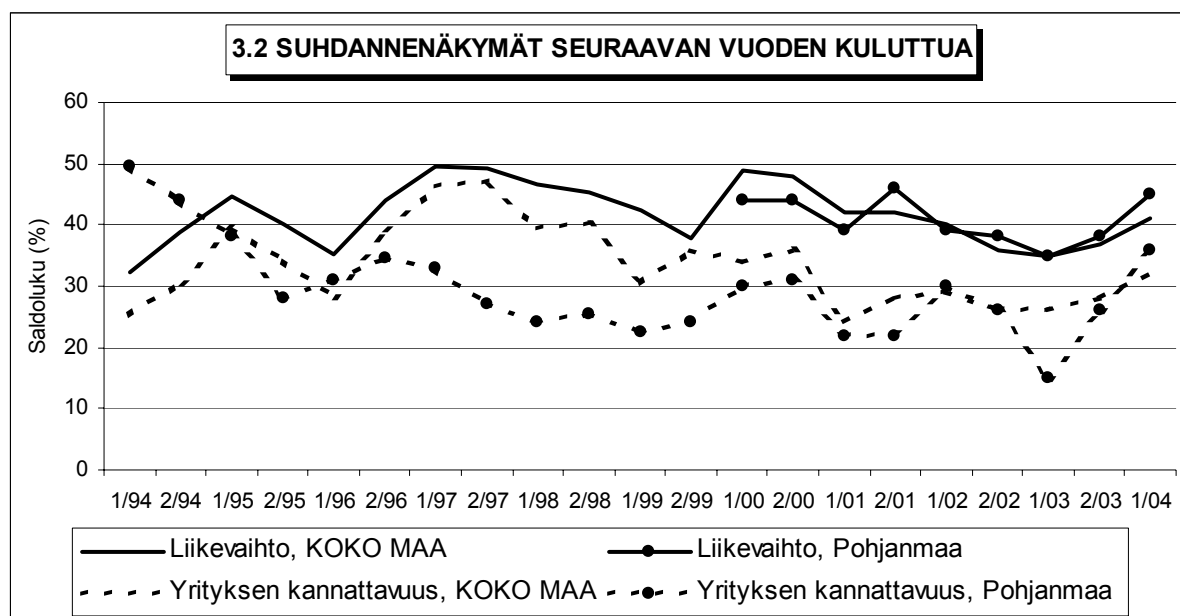
3.2 Suhdannenäkymät osatekijöittäin

Taulukko 3.2: Pk-yritysten suhdannenäkymät osatekijöittäin seuraavan vuoden kuluttua.

	Liikevaihto	Investointien arvo	Tuotekehitys-panostukset	Viennin arvo	Tuonnin arvo	Tuotanto-kustannukset	Yrityksen kannattavuus	Vaka-varaisuus
KOKO MAA								
Suurempi	50	21	23	9	11	37	41	39
Yhtä suuri	41	69	75	89	87	56	50	57
Pienempi	9	11	3	1	1	7	9	3
Saldoluku (%)	41	10	20	8	10	30	32	36
Pohjanmaa								
Suurempi	52	25	25	8	11	34	44	41
Yhtä suuri	41	64	73	90	88	57	47	55
Pienempi	7	11	2	3	1	9	8	3
Saldoluku (%)	45	14	23	5	10	25	36	38

Koko maan ja Pohjanmaan pk-yritysten suhdannenäkymät ovat seuraavan vuoden kuluttua kaikkien osatekijöiden suhteen positiivisia. Liikevaihdon, investointien arvon ja yrityksen kannattavuuden osalta ovat alueen pk-yritysten suhdannenäkymät jonkin verran paremmat kuin koko maan pk-yrityksillä keskimäärin. Tuotantokustannusten kasvua ennakoitiin saldoluvun mukaan pienempi osuus Pohjanmaan kuin koko maan pk-yrityksistä.

Seuraavasta kuvioista nähdään pk-yritysten liikevaihdon ja yrityksen kannattavuuden suhdannenäkymien⁴ kehitys jaksosta 1/94 lähtien. Liikevaihdon suhdannenäkymät ovat Pohjanmaalla parantuneet syksyn 2003 tilanteeseen verrattuna. Myös yrityksen kannattavuuden osalta ovat Pohjanmaalla toimivien pk-yritysten suhdannenäkymät paremmat kuin viime syksynä.



⁴ Kysymysmuoto muuttui 1/2000. Tätä aiemmin kysyttiin suhdannenäkymät seuraavan puolen vuoden aikana. Kuvioon on laskettu alueen osalta yritysten kannattavuuden saldoluvut jaksoilta 1/94-2/99 kahden seuraavan jakson keskiarvona. Koko maata kuvaavat saldoluvut jaksoilta 1/94-2/99 ovat Suomen Yrittäjien Yrittäjäbarometrista.

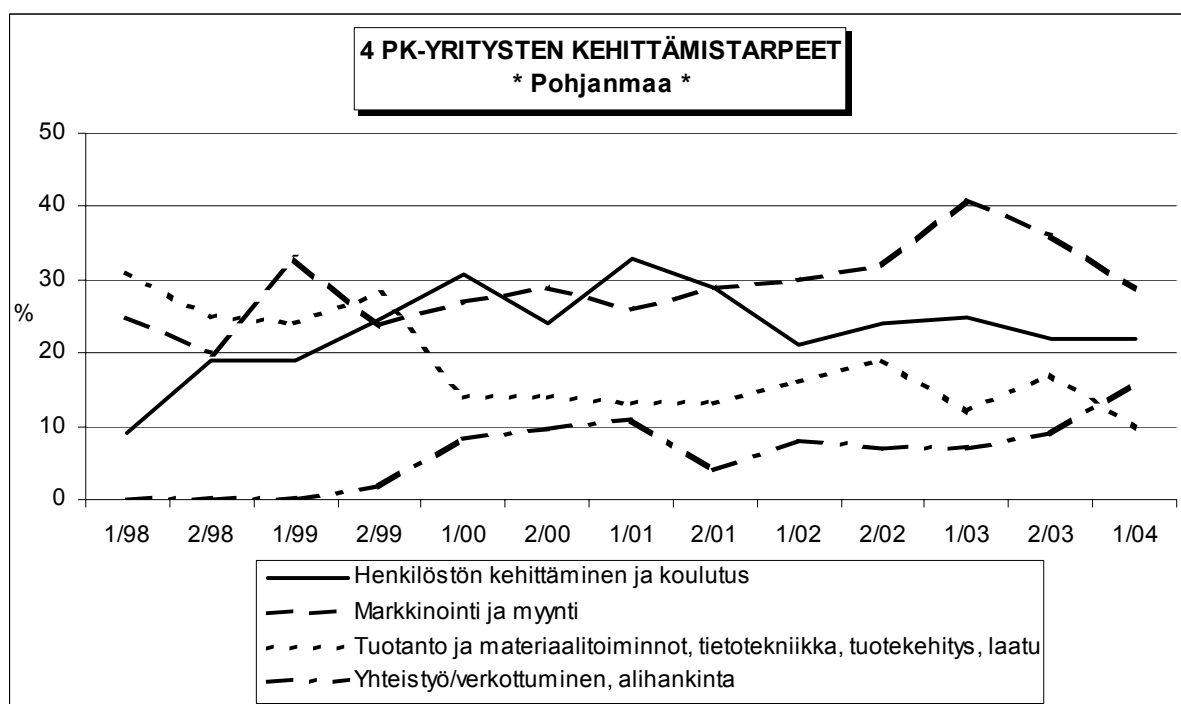
4 Pk-yritysten kehittämistarpeet

Taulukko 4: Pk-yrityksillä eniten kehittämistarvetta tällä hetkellä.

	KOKO MAA %	Pohjanmaa %
Johtaminen	4	7
Henkilöstön kehittäminen ja koulutus	19	22
Markkinointi ja myynti	36	29
Vienti ja kansainvälistyminen	3	5
Rahoitus, talous ja laskentatoimi	4	2
Tuotanto ja materiaalitoiminnot, tietotekniikka, tuotekehitys, laatu	12	10
Yhteistyö/verkottuminen, alihankinta	12	16
Ympäristö- ja muiden säädösvaatimusten ottaminen huomioon toiminnassa	2	1
Muu	1	0
Ei kehittämistarvetta/ Ei osaa sanoa	8	8

Pohjanmaan pk-yrityksissä koetaan olevan eniten kehittämistarvetta markkinoinnissa ja myynnissä, seuraavaksi eniten kehittämistarvetta alueen pk-yrityksillä on henkilöstön kehittämisessä ja koulutuksessa. Alueen pk-yrityksillä on keskimääräistä vähemmän kehittämistarvetta markkinoinnissa ja myynnissä.

Syksyn 2003 tilanteeseen verrattuna on yhteistyön/verkottumisen ja alihankinnan kehittämistarve lisääntynyt Pohjanmaalla. Markkinoinnin ja myynnin sekä tuotanto ja materiaali-toimintojen, tietotekniikan, tuotekehityksen ja laadun kehittämistarve on puolestaan vähentynyt edelliseen kyselyyn verrattuna.



5 Pk-yritysten kehittämisen pahimmat esteet

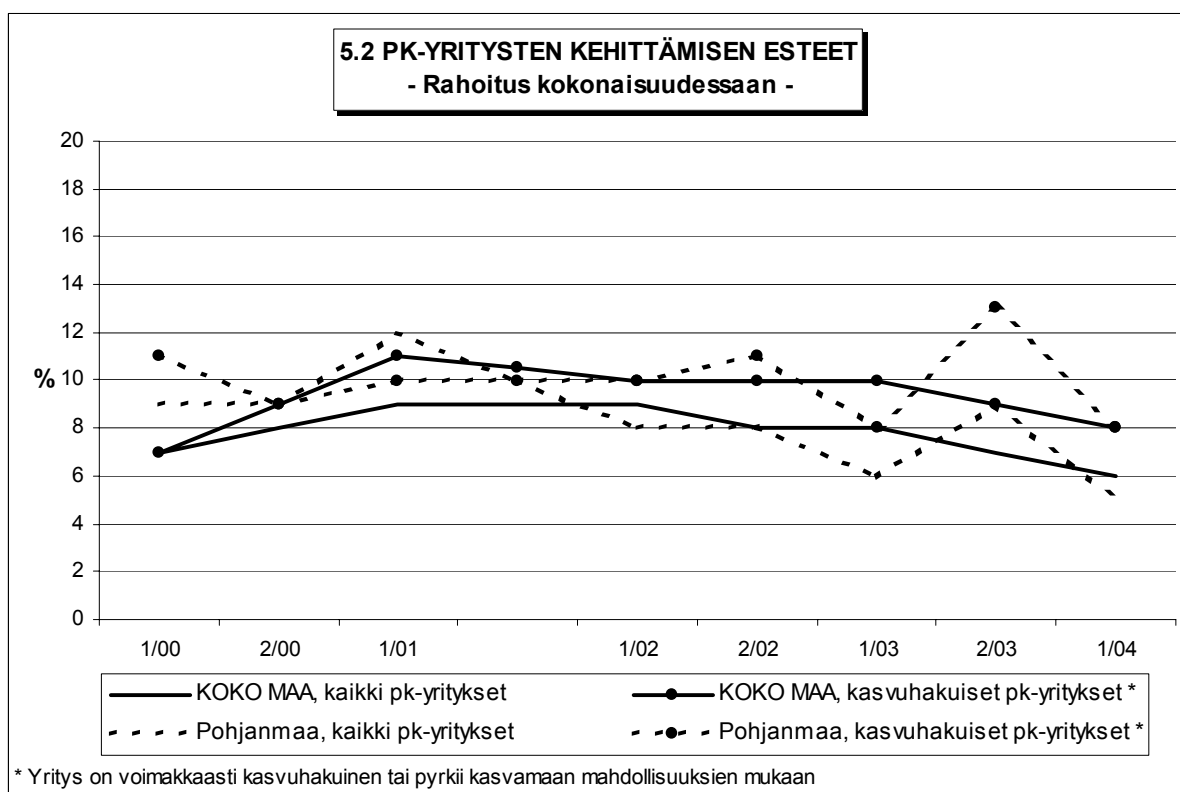
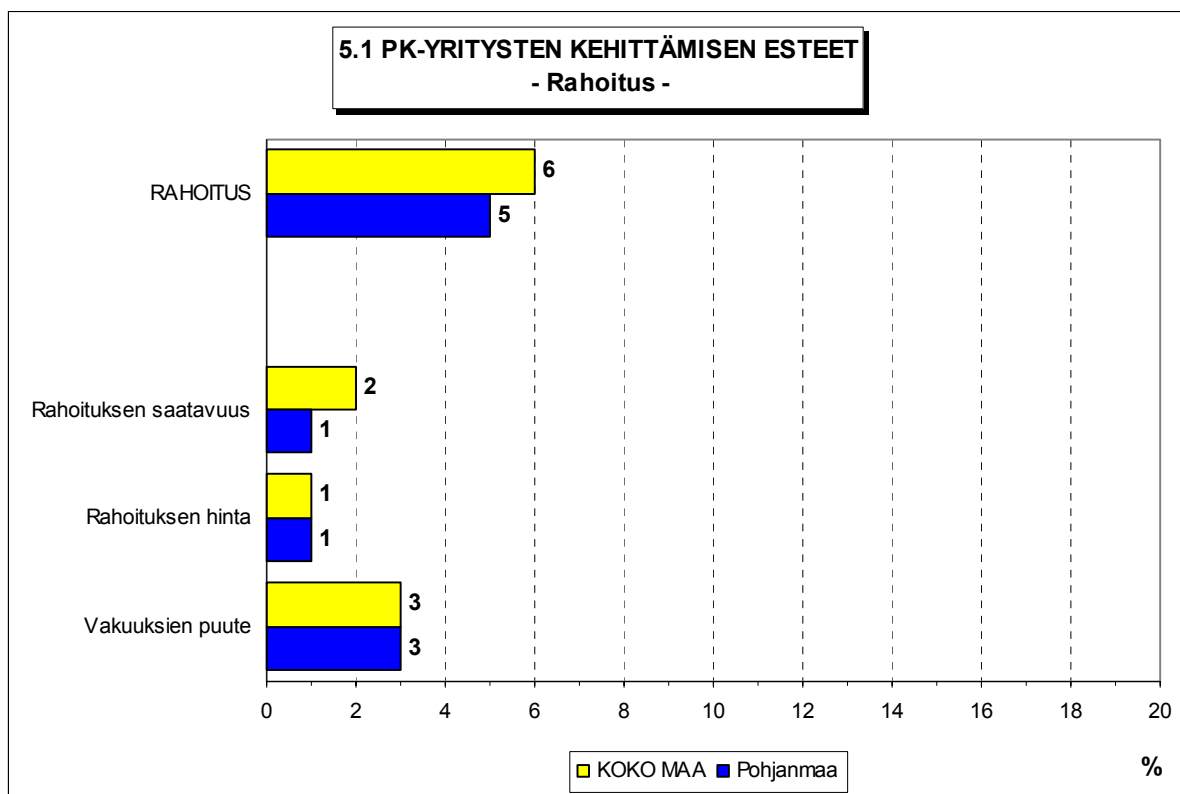
Taulukko 5: Pk-yritysten kehittämisen pahimmat esteet.

	KOKO MAA	Pohjanmaa
	%	%
YRITYSTOIMINNAN SÄÄTELY	6	6
byrokratia	3	3
työlainsäädäntö	1	2
työehtosopimukset	0	0
muu sääntely	1	1
KUSTANNUSTASO	11	12
verotus	3	4
palkkataso	2	2
työn sivukulut	3	4
muut tuotantokustannukset	3	2
KILPAILUTILANNE	27	27
kireä kilpailutilanne	18	17
markkinoiden liiallinen keskittyminen	2	1
julkisen sektorin elinkeinotoiminta	1	1
markkinoita vääristävät tuet	1	2
harmaa talous, konkurssit jne.	2	2
kysynnän riittämättömyys	4	4
RAHOITUS	6	5
rahoituksen saatavuus	2	1
rahoituksen hinta	1	1
vakuuksien puute	3	3
RESURSSITEKIJÄT	16	12
ammattitaitoisen työvoiman saatavuus	8	6
alihankkijoiden/osatoimittajien saatavuus	1	0
toimitilat	1	1
koneet ja laitteet	0	0
muut resurssitekijät, esim. raaka-aineet	6	5
YLEINEN SUHDANNE-/MAAILMANTILANNE	22	20
MUUT TEKIJÄT	3	8
EI OSAA SANOA	8	11

Pohjanmaalla pk-yritysten kehittämisen pahimpia esteitä ovat yleinen suhdannetilanne/maailmantilanne sekä kireä kilpailutilanne. Muita kehittämisen kannalta tärkeitä esteitä ovat ammattitaitoisen työvoiman saatavuus ja muut resurssitekijät. Muissa tekijöissä mainittiin koko maan tasolla useimmin ajan puute/aika sekä yrittäjän oma ikä.

Rahoitukseen liittyvät tekijät ovat kehittämisen pahimpana esteenä 5 prosentilla Pohjanmaan pk-yrityksistä. Rahoituksen saatavuus on pahimpana esteenä 1 prosentilla, rahoituksen hinta 1 prosentilla ja vakuuksien puute 3 prosentilla alueen pk-yrityksistä. Pohjanmaalla toimivat pk-yritykset kokevat rahoituksen olevan lähes yhtä suuren kehittämisen esteen kuin koko maan pk-yritykset keskimäärin. Pohjanmaalla toimivat kasvuhakuiset⁵ pk-yritykset pitävät rahoitusta jonkin verran suurempana kehittämisen esteenä kuin alueen pk-yritykset keskimäärin.

⁵ Voimakkaasti kasvuhakuiset ja mahdollisuuksien mukaan kasvamaan pyrkivät pk-yritykset yhteensä.



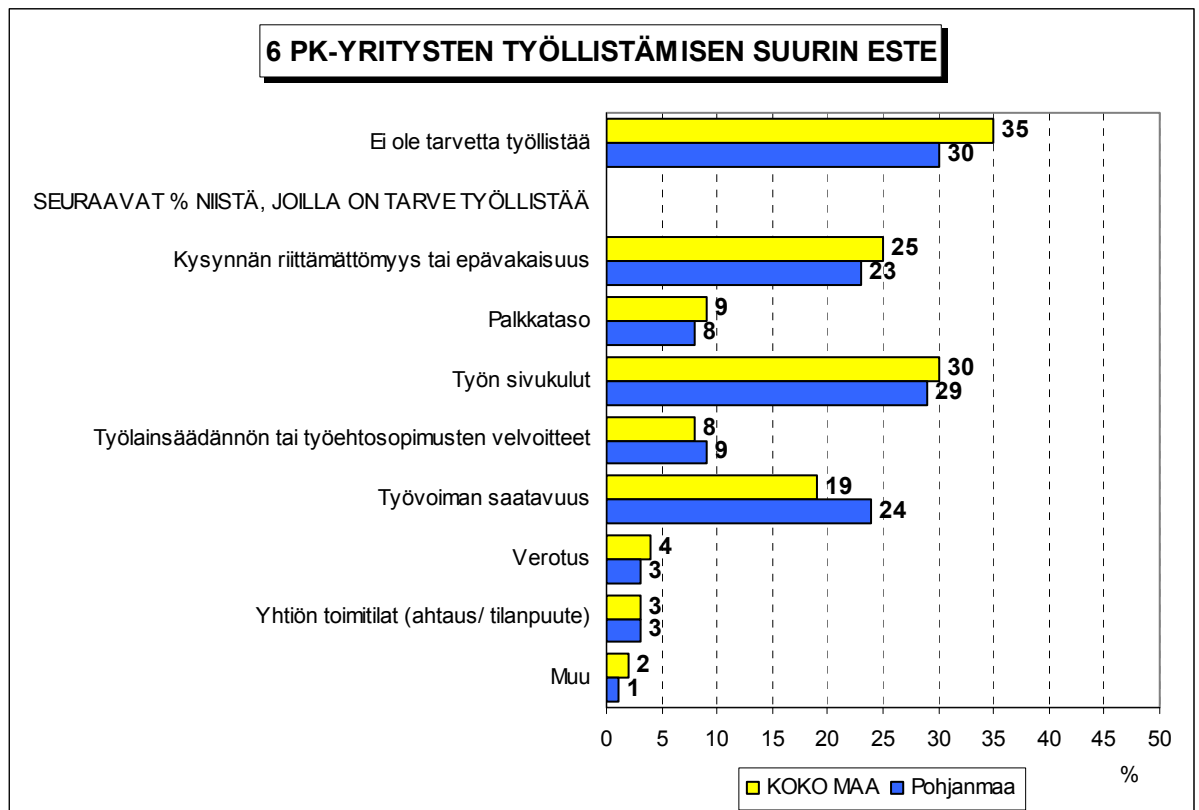
Kehittämisen esteitä ei kysytty jaksolla 2/01.

6 Pk-yritysten työllistämisen esteet

Taulukko 6: Pk-yritysten työllistämisen suurimmat esteet.

	KOKO MAA %	Pohjanmaa %
Ei ole tarvetta työllistää	35	30
SEURAAVAT %-OSUUDET NIISTÄ, JOILLA TARVE TYÖLLISTÄÄ		
Kysynnän riittämättömyys tai epävakaisuus	25	23
Palkkataso	9	8
Työn sivukulut	30	29
Työlainsäädännön tai työehtosopimusten velvoitteet	8	9
Työvoiman saatavuus	19	24
Verotus	4	3
Yhtiön toimitilat (ahtaus/ tilanpuute)	3	3
Jokin muu	2	1

Pohjanmaan pk-yrityksillä työllistämisen suurimmat esteet ovat työn sivukulut, työvoiman saatavuus ja kysynnän riittämättömyys tai epävakaisuus. Alueella työn sivukuluja pitää työllistämisen suurimpana esteenä kolme kymmenestä pk-yrityksestä, jolla on tarve työllistää. Koko maan pk-yritykset kokevat työllistämisen suurimmiksi esteiksi työn sivukulut, kysynnän riittämättömyyden tai epävakaisuuden sekä työvoiman saatavuuden. Joka kolmannella koko maan pk-yrityksellä ja kolmella kymmenestä pk-yrityksestä Pohjanmaalla ei ole tarvetta työllistää.

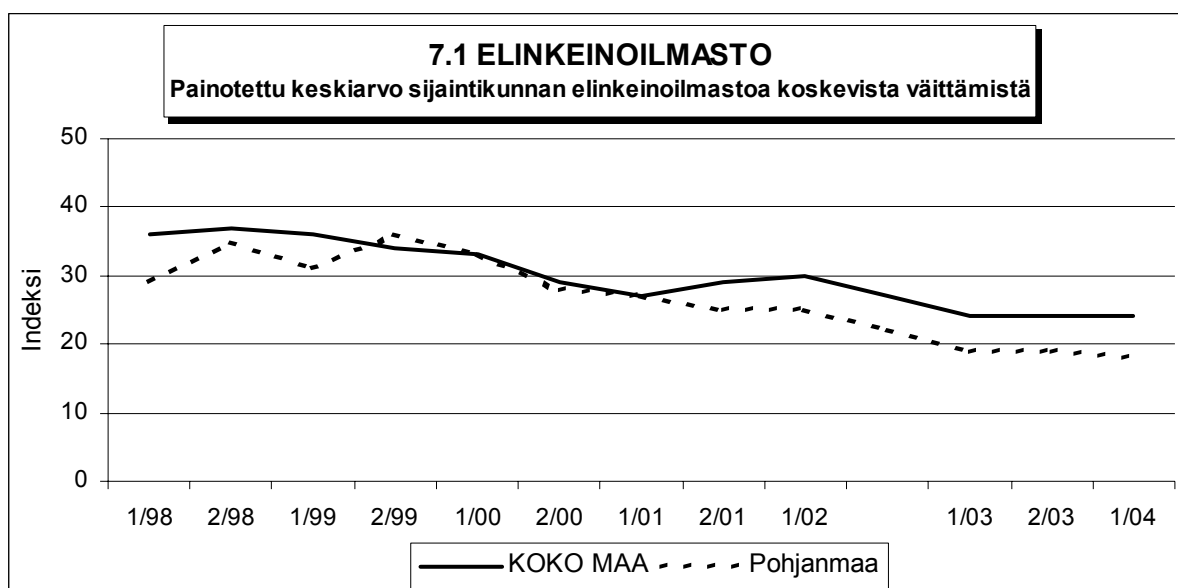


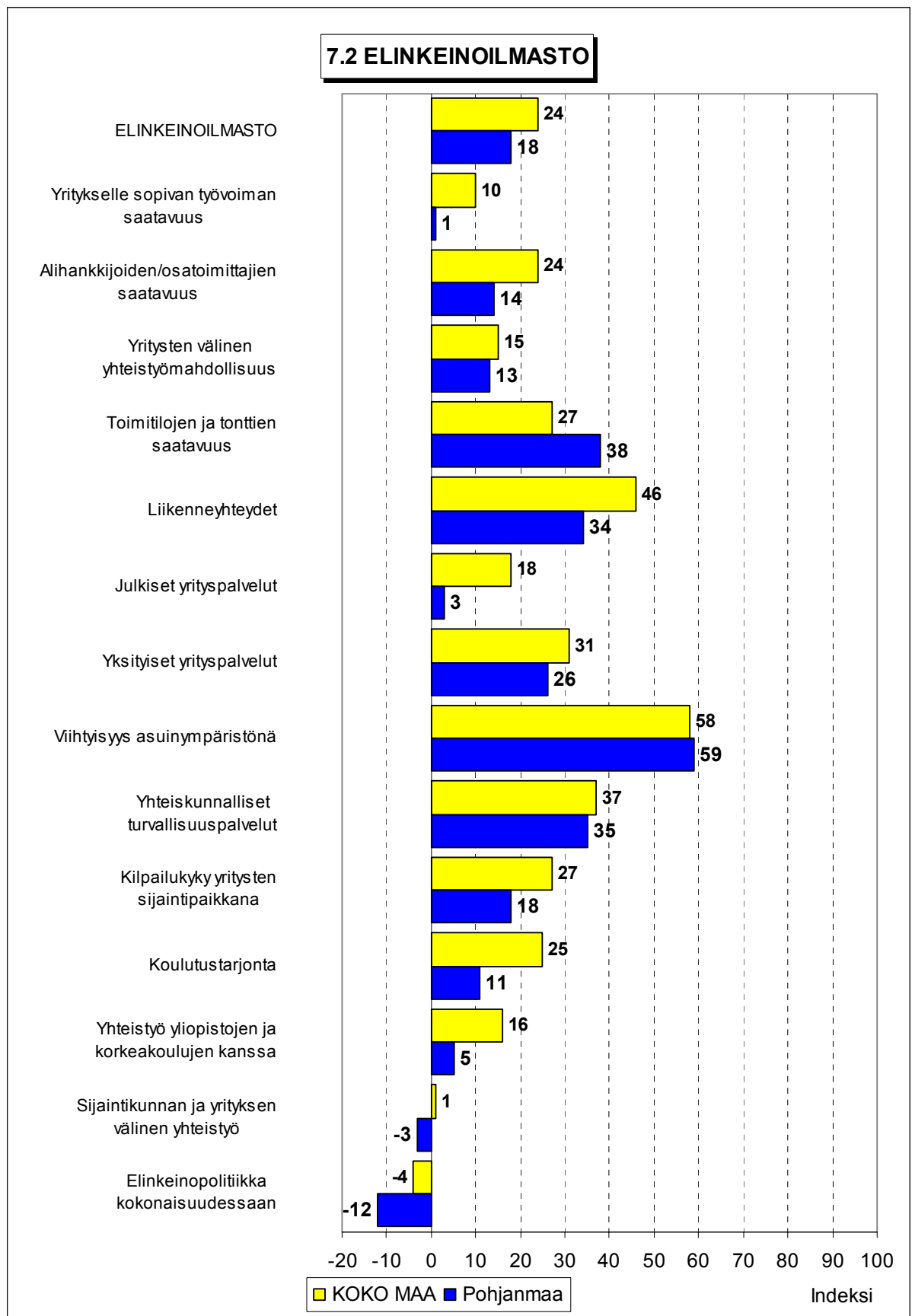
7 Elinkeinoilmasto

Taulukko 7: Pk-yritysten arviot sijaintikunnan elinkeinoilmastosta.

INDEKSIT (Erittäin huono = -100, ..., Erittäin hyvä = 100)	KOKO MAA	Pohjanmaa
Yritykselle sopivan työvoiman saatavuus	10	1
Alihankkijoiden/osatoimittajien saatavuus	24	14
Yritysten välinen yhteistyömahdollisuus	15	13
Toimitilojen ja tonttien saatavuus	27	38
Liikenneyhteydet	46	34
Julkiset yrityspalvelut	18	3
Yksityiset yrityspalvelut	31	26
Viihtyisyys asuinympäristönä	58	59
Yhteiskunnalliset turvallisuuspalvelut	37	35
Kilpailukyky yritysten sijaintipaikkana	27	18
Koulutustarjonta	25	11
Yhteistyömahdollisuus yliopistojen ja korkeakoulujen kanssa	16	5
Sijaintikunnan ja yrityksen välinen yhteistyö	1	-3
Elinkeinopolitiikka kokonaisuudessaan	-4	-12
ELINKEINOILMASTO (Painotettu keskiarvo osatekijöiden indekseistä)	24	18

Yrityksen sijaintikuntaan elinkeinon harjoittamisen näkökulmasta ollaan Pohjanmaalla keskimääräistä tyytymättömiä. Tyytyväisimpiä alueen pk-yritykset ovat viihtyisyyden asuinympäristönä, toimitilojen ja tonttien saatavuuteen, yhteiskunnallisiin turvallisuuspalveluihin sekä liikenneyhteyksiin. Suhteellisesti tyytymättömiä Pohjanmaalla toimivat pk-yritykset ovat sijaintikunnan elinkeinopolitiikkaan kokonaisuudessaan sekä sijaintikunnan ja yrityksen väliseen yhteistyöhön. Muuta maata tyytyväisempiä alueen pk-yritykset ovat toimitilojen ja tonttien saatavuuteen. Kokonaisuutena tyytyväisyys elinkeinoilmastoon on Pohjanmaalla pysynyt lähes ennallaan syksyn 2003 tilanteeseen verrattuna.





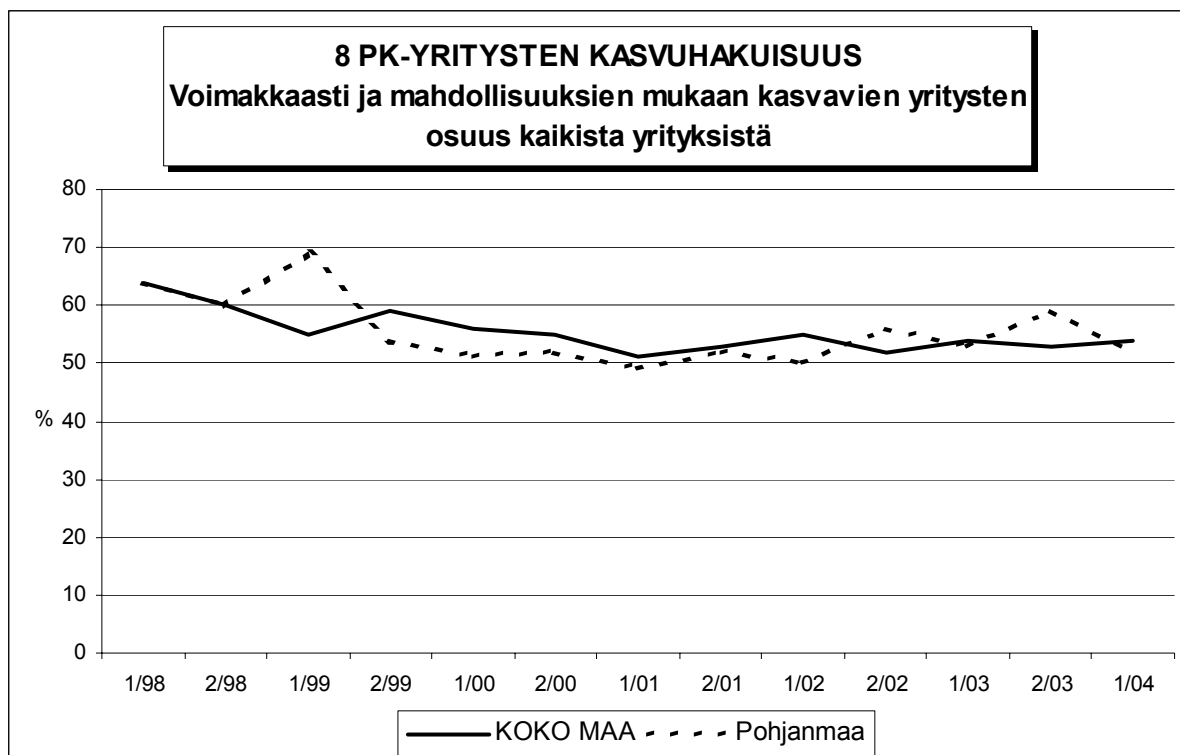
8 Pk-yritysten kasvuhakuisuus

Taulukko 8: Pk-yritysten kasvuhakuisuus.

	KOKO MAA %	Pohjanmaa %
Olemme voimakkaasti kasvuhakuinen	7	6
Pyrimme kasvamaan mahdollisuuksien mukaan	47	46
Pyrimme säilyttämään asemamme	37	41
Yrityksellämme ei ole kasvutavoitteita	8	6
Toiminta loppuu seuraavan vuoden aikana	1	1

Pohjanmaalla on suhteellisesti lähes yhtä paljon voimakkaasti kasvuhakuisia pk-yrityksiä kuin koko maassa keskimäärin. Yrityksen toiminnan loppumisesta seuraavan vuoden aikana ennakoi prosentti koko maan ja Pohjanmaan pk-yrityksistä. Tärkeimpänä kasvukeinonaan alueen pk-yritykset pitävät myynnin ja markkinoinnin lisäämistä, seuraavaksi tärkeimmät kasvukeinot alueen yrityksillä ovat uusien tuotteiden kehittäminen sekä yhteistyön lisääminen muiden yritysten kanssa.

Voimakkaasti tai mahdollisuuksien mukaan kasvavia pk-yrityksiä on Pohjanmaalla yhteensä 52 prosenttia. Koko maassa näiden voimakkaasti tai mahdollisuuksien mukaan kasvavien pk-yritysten osuus on 54 prosenttia. Kasvuhakuisten pk-yritysten osuus on Pohjanmaalla vähentynyt syksystä 2003 ja kasvuhakuisten yritysten osuus on nyt samalla tasolla kuin keväällä 2003.



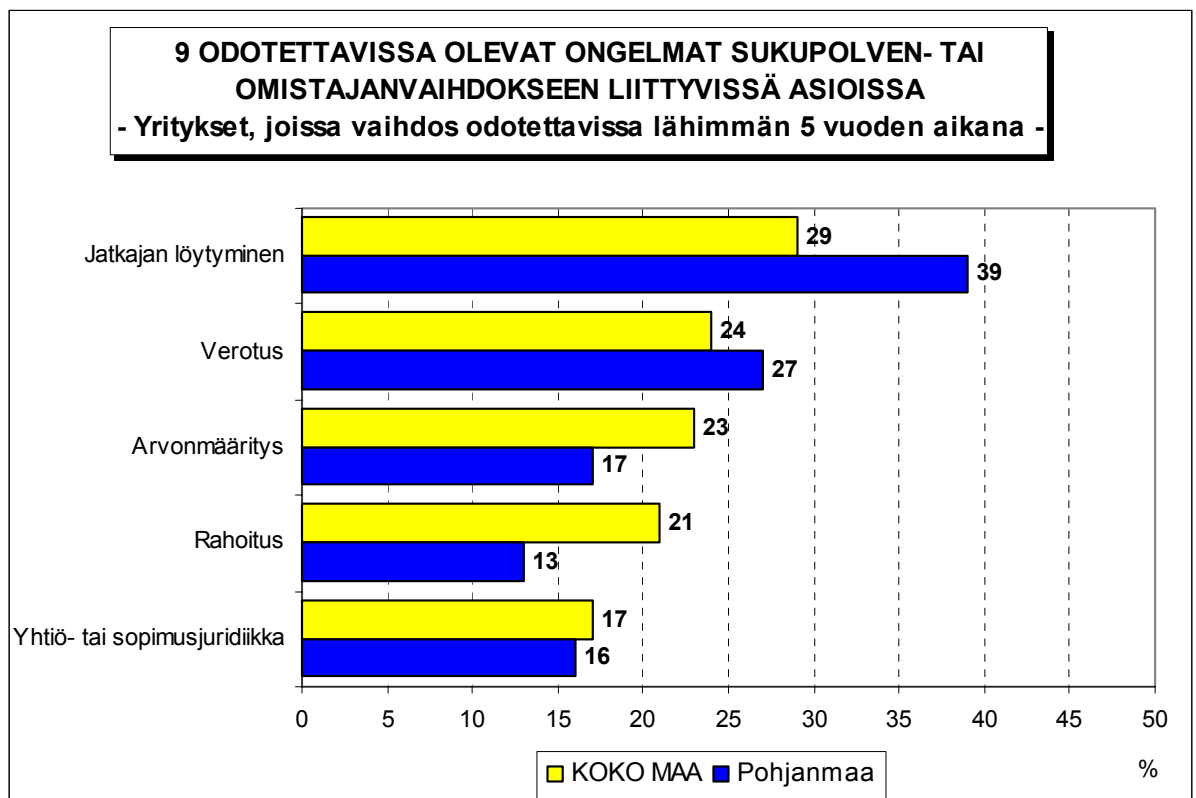
9 Sukupolven- tai omistajanvaihdokset

Taulukko 9: Sukupolven- tai omistajanvaihdokset pk-yrityksissä.

	KOKO MAA %	Pohjanmaa %
SUKUPOLVEN- TAI OMISTAJANVAIHDOS TAPAHTUNUT VIIMEISEN 5 VUODEN SISÄLLÄ		
Ei	85	85
Kyllä	15	15
SUKUPOLVEN- TAI OMISTAJANVAIHDOS ODOTETTAVISSA LÄHIMMÄN 5 VUODEN AIKANA		
Ei	72	77
Kyllä, 1-2 vuoden sisällä	7	5
Kyllä, 3-5 vuoden sisällä	13	10
Ei osaa sanoa	9	7

Sukupolven- tai omistajanvaihdos on tapahtunut viimeisen viiden vuoden aikana joka seitsemännessä Pohjanmaalla toimivassa pk-yrityksessä. Koko maassa sukupolven- tai omistajanvaihdos on tapahtunut myös joka seitsemännessä pk-yrityksessä viimeisen viiden vuoden aikana.

Koko maassa sukupolven- tai omistajanvaihdos on odotettavissa lähimmän viiden vuoden aikana joka viidennessä pk-yrityksessä, Pohjanmaalla sukupolven- tai omistajanvaihdos on odotettavissa joka seitsemännessä pk-yrityksessä. Niissä alueen pk-yrityksissä, joissa sukupolven- tai omistajanvaihdos on ajankohtainen lähimmän viiden vuoden aikana, odotetaan olevan eniten ongelmia jatkajan löytymisessä ja verotuksessa.

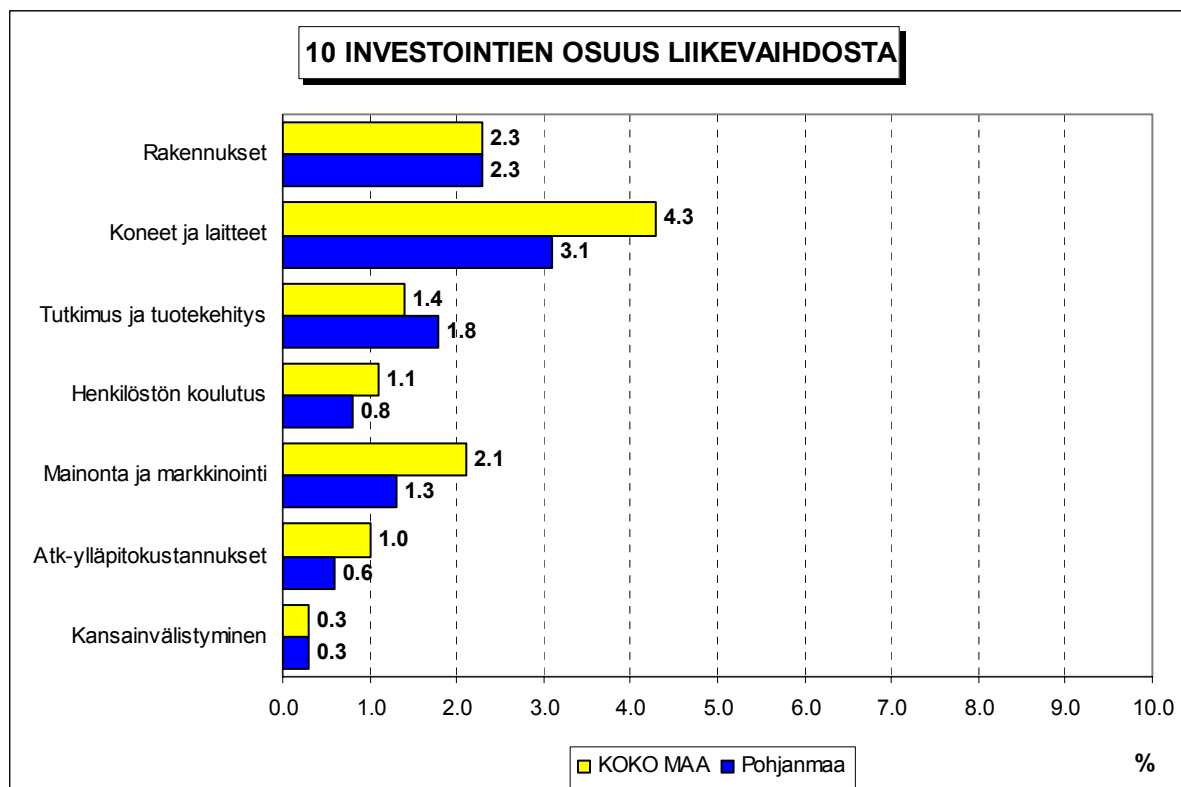


10 Pk-yritysten investoinnit

Taulukko 10: Pk-yritysten investoinnit seuraavan 12 kuukauden aikana (osuus prosenttia liikevaihdosta).

	KOKO MAA %	Pohjanmaa %
Rakennukset	2.3	2.3
Koneet ja laitteet	4.3	3.1
Tutkimus ja tuotekehitys	1.4	1.8
Henkilöstön koulutus	1.1	0.8
Mainonta ja markkinointi	2.1	1.3
Atk-ylläpitokustannukset	1.0	0.6
Kansainvälistyminen	0.3	0.3
YHTEENSÄ	12.5	10.2

Koko maan pk-yritykset ilmoittavat investoivansa kaikkiaan 12,5 prosenttia ja Pohjanmaan pk-yritykset 10,2 prosenttia liikevaihdostaan seuraavan 12 kuukauden aikana. Eniten Pohjanmaan pk-yritykset investoivat koneisiin ja laitteisiin sekä rakennuksiin. Koko maan pk-yritysten investointeihin verrattuna alueen yritykset investoivat keskimääräistä enemmän tutkimukseen ja tuotekehitykseen, keskimääräistä vähemmän alueella investoidaan koneisiin ja laitteisiin, mainontaan ja markkinointiin sekä atk-ylläpitokustannuksiin. Alueen pk-yritykset investoivat kansainvälistymiseen yhtä paljon kuin koko maan pk-yritykset keskimäärin.



11 Pk-yritysten rahoitus

Taulukko 11: Pk-yritysten rahoitus.

	KAIKKI	YRITYKSEN KASVUHAKUISUUS		SUKUPOLVEN-/OMISTAJANVAIHDOS				
				TAPAHTUNUT VIIMEISEN 5 VUODEN AIKANA		ODOTETTAVISSA LÄHIMMÄN 5 VUODEN AIKANA		
				Ei	Kyllä	Ei	Kyllä	Ei osaa sanoa
Osuudet kaikista pk-yrityksistä (%)	%	Kasvaa voimakkaasti tai mahdollisuuksien mukaan %	Ei kasvutavoitteita/Pyrkii säilyttämään asemansa/Toiminta loppuu %	%	%	%	%	%
KOKO MAA								
Yrityksellä käytössä ulkopuolista rahoitusta	57	64	50	56	64	58	59	51
Ottanut ulkoista rahoitusta viimeisen 12 kk aikana	26	30	20	24	34	27	25	20
Aikoo ottaa ulkoista rahoitusta seuraavan 12 kk aikana	19	24	13	19	20	19	22	16
Pohjanmaa								
Yrityksellä käytössä ulkopuolista rahoitusta	63	73	52	62	68	67	55	37
Ottanut ulkoista rahoitusta viimeisen 12 kk aikana	30	36	22	28	37	31	28	18
Aikoo ottaa ulkoista rahoitusta seuraavan 12 kk aikana	23	30	16	24	20	26	13	13

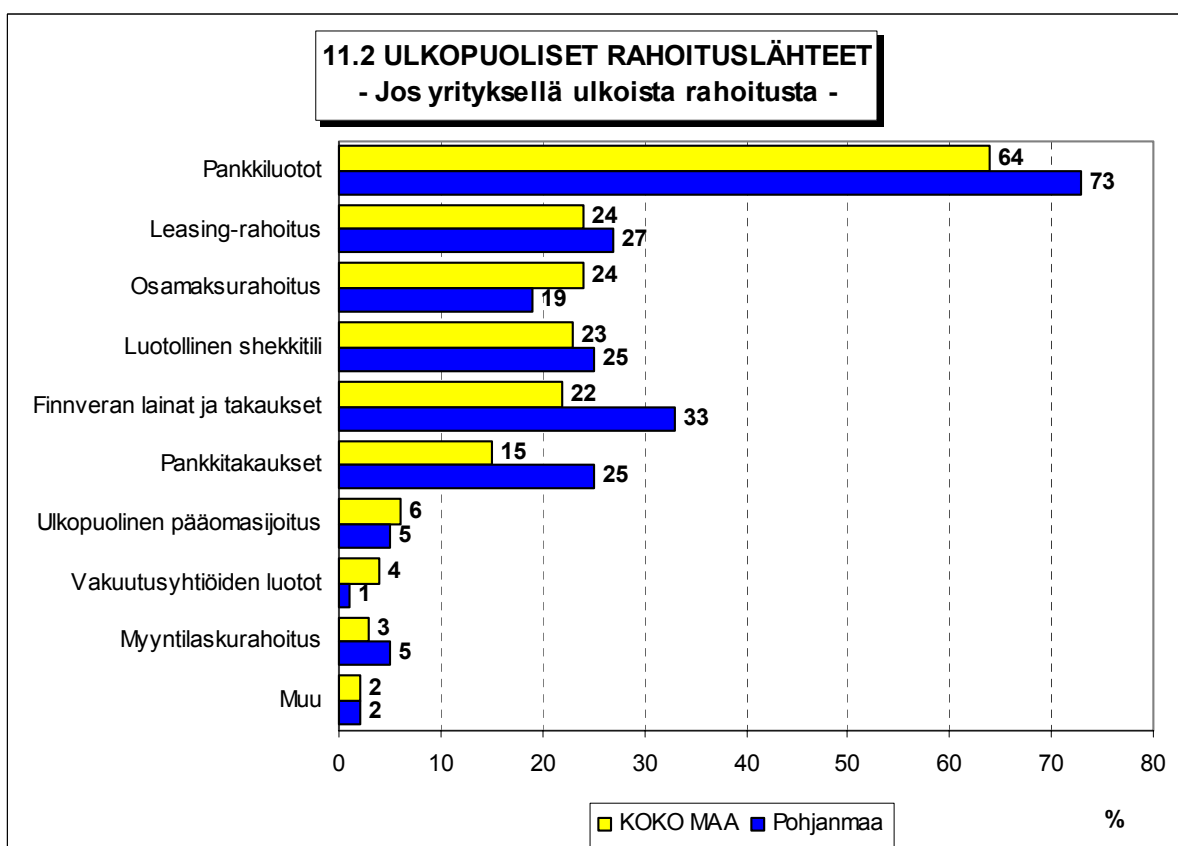
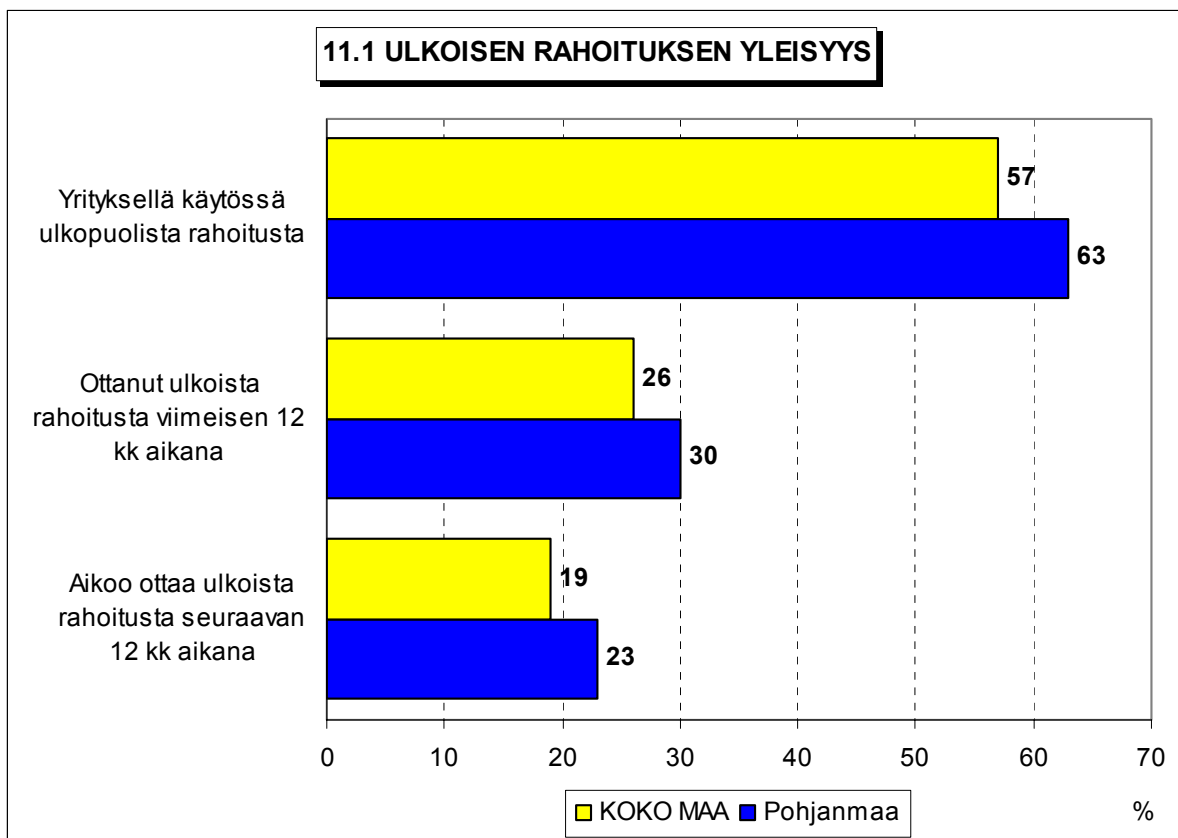
Ulkoista rahoitusta on Pohjanmaalla 63 prosentilla ja koko maassa 57 prosentilla pk-yrityksistä. Syksyllä 2003 ulkoista rahoitusta oli 58 prosentilla alueen ja 54 prosentilla koko maan pk-yrityksistä. Viimeisen 12 kuukauden aikana ulkoista rahoitusta on ottanut kolme kymmenestä Pohjanmaalla toimivasta pk-yrityksestä ja seuraavan 12 kuukauden aikana ulkoista rahoitusta aikoo ottaa lähes joka neljäs alueella toimiva pk-yritys. Niistä alueen pk-yrityksistä, joilla on ulkoista rahoitusta, on pankkiluottoja kolmella neljästä ja Finnveran lainoja ja takauksia joka kolmannella.

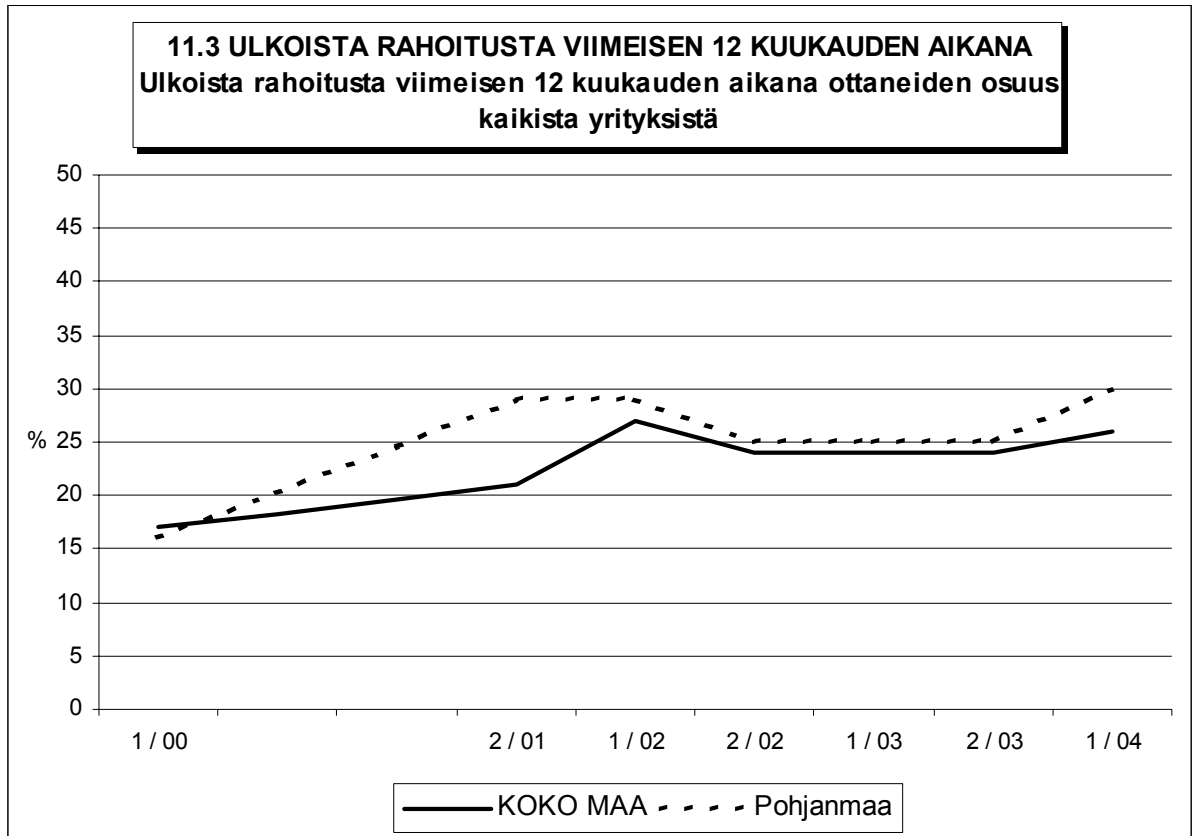
Kolmessa kymmenestä Pohjanmaan ja joka kolmannessa koko maan pk-yrityksessä on yrittäjä joutunut antamaan omaisuuttaan tai henkilökohtaisia takauksia yrityksen velkojen vakuudeksi. Yrittäjän lähisukulaiset ovat joutuneet antamaan 9 prosentissa Pohjanmaan pk-yrityksistä omaisuuttaan tai takauksia yrityksen velkojen vakuudeksi. Kasvuhakuisien⁶ yritysten yrittäjistä on Pohjanmaalla suurempi osuus joutunut antamaan omaisuuttaan tai henkilökohtaisia takauksia yrityksen velkojen vakuudeksi kuin alueen pk-yrityksissä keskimäärin.

Vakuuspulan arvioi olevan yrityksen rahoituksen saatavuuden esteenä tulevaisuudessa 6 prosenttia pk-yrityksistä Pohjanmaalla ja 9 prosenttia pk-yrityksistä koko maassa. Epävarmuuden yrityksen tulevaisuudesta arvioi olevan tulevaisuudessa yrityksen rahoituksen saatavuuden esteenä puolestaan 5 prosenttia Pohjanmaan ja 7 prosenttia koko maan pk-yrityksistä. Pohjanmaalla kasvuhakuiset yritykset arvioivat vakuuspulan olevan hieman suuremman esteen yrityksen rahoituksen saatavuudelle kuin alueen pk-yritykset keskimäärin.

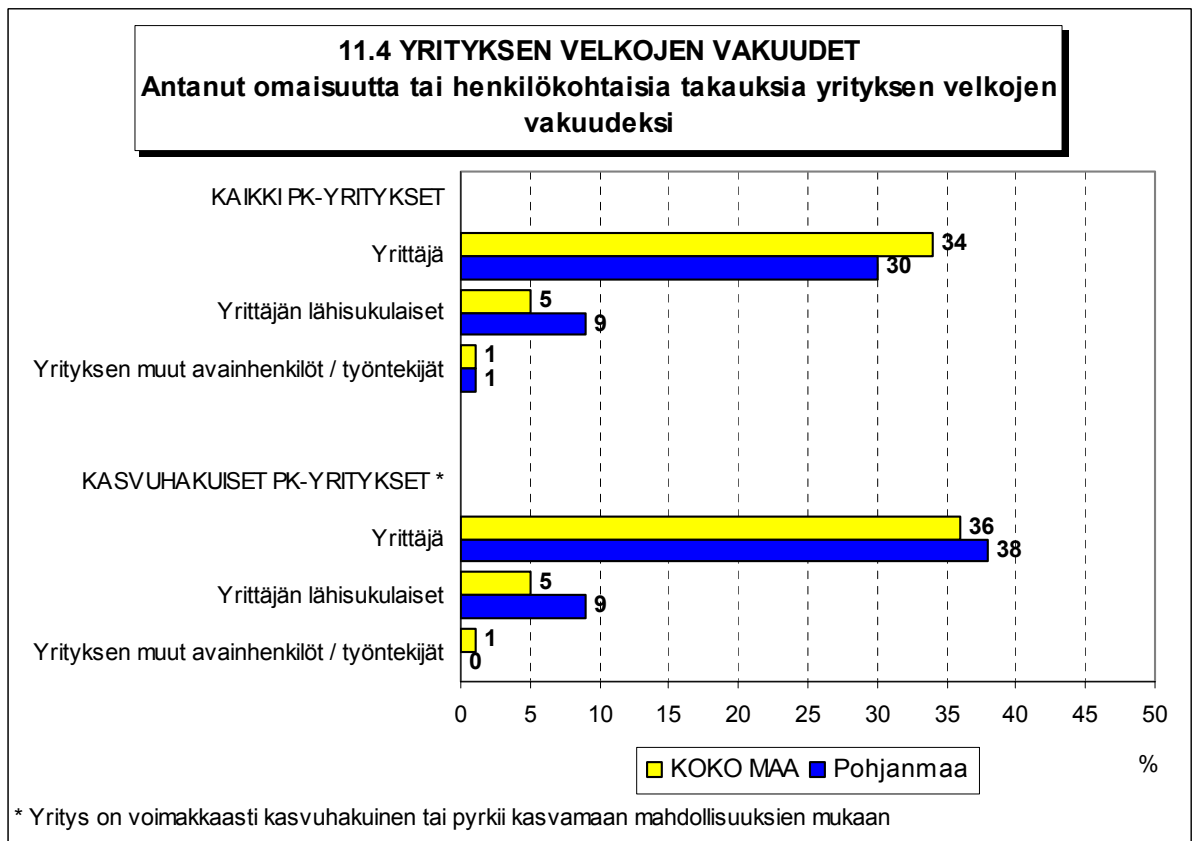
Pohjanmaalla 10 prosenttia pk-yrityksistä ennakoivat asiakkaiden maksuhäiriöiden lisääntyvän seuraavan vuoden aikana ja 8 prosenttia odottaa maksuhäiriöiden vähenevän seuraavan vuoden aikana. Alueen pk-yrityksistä odottaa pienempi osuus maksuhäiriöiden lisääntyvän (saldoluku +2%) kuin viime syksynä (saldoluku +7%).

⁶ Voimakkaasti kasvuhakuiset ja mahdollisuuksien mukaan kasvamaan pyrkivät pk-yritykset yhteensä.



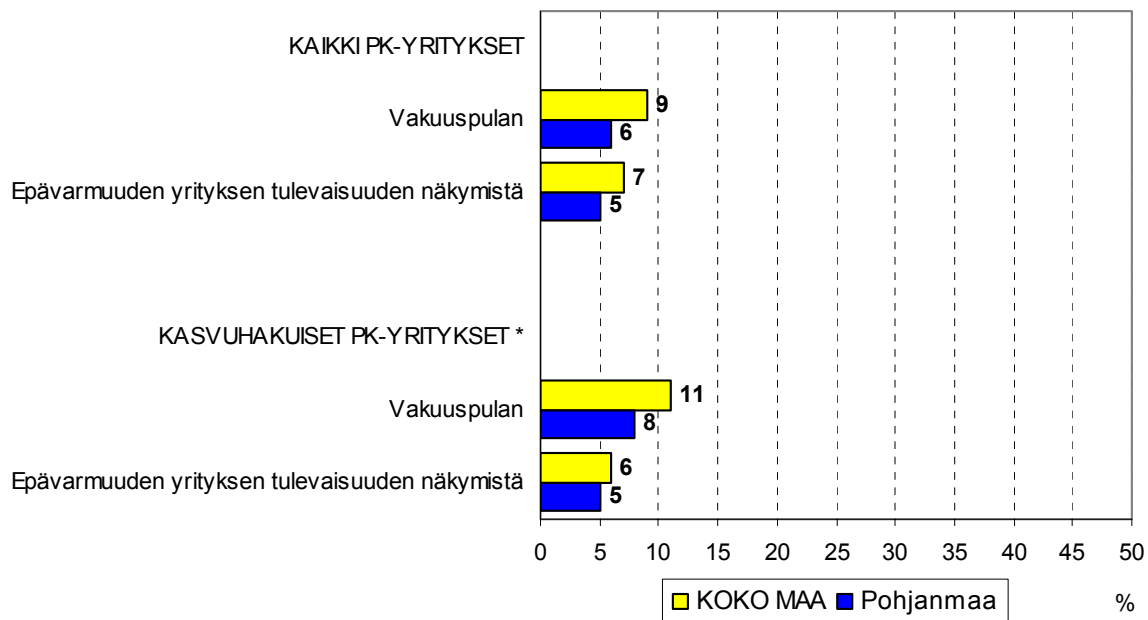


Ulkoista rahoitusta ei kysytty jaksoilla 2/00 ja 1/01.



11.5 YRITYKSEN RAHOITUKSEN SAATAVUUDEN ESTEET

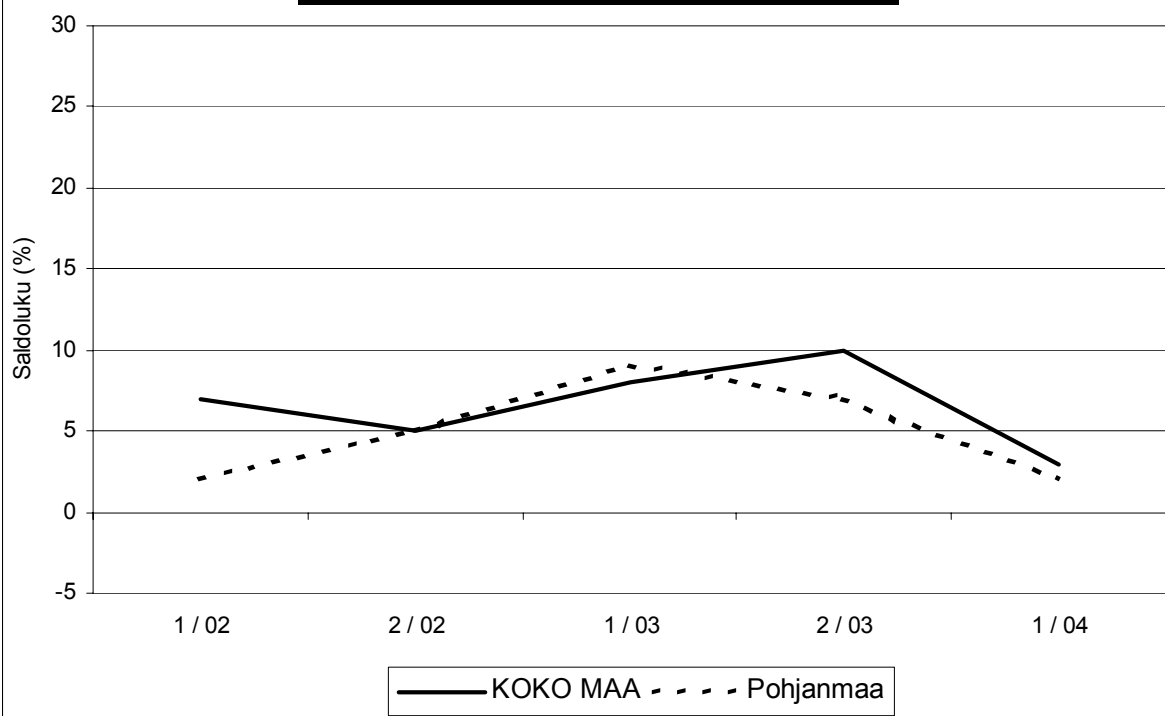
Arvioi yrityksen rahoituksen saatavuuden esteenä olevan tulevaisuudessa



* Yritys on voimakkaasti kasvuhakuinen tai pyrkii kasvamaan mahdollisuuksien mukaan

11.6 ASIAKKAIDEN MAKSUHÄIRIÖT

Arvio tilanteesta seuraavan vuoden kuluttua





FINNVERA

TIETOA - TAITOA - PÄÄOMAA

Pääkonttorit

Helsinki

Vuorimiehenkatu 1 • PL 1010, 00101 Helsinki
Faksi 020 460 7220

Kuopio

Haapaniemenkatu 40 • PL 1127, 70111 Kuopio
Faksi 020 460 3240

Finnvera Oyj • valtakunnallinen vaihde: 020 460 11
www.finnvera.fi

Aluekonttorit

Helsinki (Pääkaupunkiseutu)

Vilhonkatu 5 • PL 249, 00101 Helsinki
Faksi 020 460 3401

Uusimaa

Vuorimiehenkatu 1, 2. krs • PL 1010, 00101 Helsinki
Faksi 020 460 7110

Joensuu

Torikatu 9 A, 80100 Joensuu
Faksi 020 460 2163

Jyväskylä

Sepänkatu 4, 40100 Jyväskylä
Faksi 020 460 2299

Kajaani

Kauppakatu 1, 87100 Kajaani
Faksi 020 460 3899

Kuopio

Haapaniemenkatu 40 • PL 1127, 70111 Kuopio
Faksi 020 460 3330

Lahti

Laiturikatu 2, 5. krs, 15140 Lahti
Faksi 020 460 2249

Lappeenranta

Snellmaninkatu 10, 53100 Lappeenranta
Faksi 020 460 2149

Mikkeli

Linnankatu 5, 50100 Mikkeli
Faksi 020 460 3690

Oulu

Asemakatu 37, 90100 Oulu
Faksi 020 460 3944

Pori

Valtakatu 6, 28100 Pori
Faksi 020 460 2349

Rovaniemi

Maakuntakatu 10 • PL 8151, 96101 Rovaniemi
Faksi 020 460 2099

Seinäjoki

Kauppatori 1 - 3, 60100 Seinäjoki
Faksi 020 460 2399

Tampere

Kehräsaari • PL 559, 33101 Tampere
Faksi 020 460 3711

Turku

Eerikinkatu 2, 20100 Turku
Faksi 020 460 3649

Vaasa

Pitkätie 55, 65100 Vaasa
Faksi 020 460 3849

Edustustot ulkomailta

Pietari

Käyntiosoite
Petrogradskaya nab. 18 A,
City-Centre-liikekeskus/toimisto 419
RUS-198005 St. Petersburg, Russia

Postiosoite

PL 95, 53501 Lappeenranta
Puhelin +7 812 332 0830
Faksi +7 812 332 0831



Kaisaniemenkatu 13 A • PL 999, 00101 Helsinki
p. (09) 229 221, f. (09) 2292 2999
www.yrittajat.fi

Etelä-Karjalan Yrittäjät ry

Snellmaninkatu 10, 53100 Lappeenranta
p. (05) 610 0200, f. (05) 610 0220
www.yrittajat.fi/etelakarjala

Etelä-Pohjanmaan Yrittäjät ry

Kauppatori 1-3 F, 60100 Seinäjoki
p. (06) 420 5000, f. (06) 420 5001
www.yrittajat.fi/etelapohjanmaa

Etelä-Savon Yrittäjät ry

Linnankatu 5 • PL 204, 50101 Mikkeli
p. (015) 151 684, f. (015) 760 0950
www.yrittajat.fi/etelasavo

Helsingin Yrittäjät

Kaisaniemenkatu 13 A • PL 999, 00101 Helsinki
p. (09) 2292 2984, f. (09) 622 3385
www.yrittajat.fi/helsinki

Hämeen Yrittäjät ry

Sibeliuksenkatu 11 A 1, 13100 Hämeenlinna
p. (03) 682 1153, f. (03) 682 1561
www.yrittajat.fi/hame

Kainuun Yrittäjät ry

Kauppakatu 26 A, 87100 Kajaani
p. (08) 613 0931, f. (08) 613 0934
www.yrittajat.fi/kainuu

Keski-Pohjanmaan Yrittäjät ry

Ristirannankatu 1, 67100 Kokkola
p. (06) 831 5292, f. (06) 822 3760
www.yrittajat.fi/keskipohjanmaa

Keski-Suomen Yrittäjät ry

Sepänkatu 4, 40100 Jyväskylä
p. (014) 643 922, f. (014) 643 944
www.yrittajat.fi/keskisuomi

Kymen Yrittäjät ry

Käsityöläiskatu 4, 45100 Kouvola
p. (05) 535 4313, f. (05) 535 4315
www.yrittajat.fi/kymi

Lapin Yrittäjät ry

Maakuntakatu 16, 96200 Rovaniemi
p. (016) 420 0600, f. (016) 420 0630
www.yrittajat.fi/lappi

Länsipohjan Yrittäjät ry

Valtakatu 5, 94100 Kemi
p. (016) 221 701, f. (016) 221 713
www.yrittajat.fi/lansipohja

Pirkanmaan Yrittäjät ry

Kehräsaari B-rappu • PL 7, 33201 Tampere
p. (03) 251 6500, f. (03) 251 6516
www.yrittajat.fi/pirkanmaa

Pohjois-Karjalan Yrittäjät ry

Kauppakatu 17 B, 80100 Joensuu
p. (013) 221 311, f. (013) 127 678
www.yrittajat.fi/pohjoiskarjala

Pohjois-Pohjanmaan Yrittäjät ry

Isokatu 56, 90100 Oulu
p. (08) 311 4677, f. (08) 371 227
www.ppy.net

Päijät-Hämeen Yrittäjät ry

Rautatienkatu 20 B 4, 15110 Lahti
p. (03) 782 9866, f. (03) 782 1718
www.yrittajat.fi/paijathame

Pääkaupunkiseudun Yrittäjät ry

Eläntötie 3, 01510 Vantaa
p. (09) 823 7630, f. (09) 873 6681
www.espoonyrittajat.fi, www.yrittajat.fi/vantaa
www.kauniaistenyrittajat.fi

Satakunnan Yrittäjät ry

Isolinnankatu 24 • PL 45, 28101 Pori
p. (02) 634 9900, f. (02) 634 9901
www.yrittajat.fi/satakunta

Savon Yrittäjät ry

Haapaniemenkatu 40, 70110 Kuopio
p. (017) 368 0500, f. (017) 368 0506
www.yrittajat.fi/savo

Uudenmaan Yrittäjät - Nylands Företagare ry

Kaisaniemenkatu 13 A • PL 999, 00101 Helsinki
p. (09) 2292 2982, f. (09) 622 3381
www.yrittajat.fi/uusimaa

Varsinais-Suomen Yrittäjät ry

Brahenkatu 20, 20100 Turku
p. (02) 275 7100, f. (02) 232 8272
www.yrittajat.fi/varsinaissuomi

Företagarnas Centraldelegation

Storalånggatan 55, 65100 Vaasa
p. (06) 320 8000, f. (06) 320 8020
www.osfofo.fi