

# *Esipuhe*

Finnvera Oyj ja Suomen Yrittäjät tekevät yhteistyössä pientä ja keskisuurta yritystoimintaa ja sen kehitystä kuvaavaa Pk-yritysbarometriä kaksi kertaa vuodessa valtakunnallisena raporttina ja alueellisina raporteina. Valta-kunnallisessa raportissa tuloksia käsitellään teollisuuteen, rakentamiseen, kauppaan ja palveluihin jaoteltuna.

Pk-yritysbarometri perustuu runsaan 3000 pk-yrityksen vastauksiin ja heijastaa siten kattavasti pk-yritysten käsityksiä yritysten kehitysnäkymistä ja toimintaan vaikuttavista tekijöistä. Barometrin ennustekyky on ollut varsin hyvä.

Syksyn 2004 alueellisessa raportissa tarkastellaan alueen pk-yritysten suhdanneodotuksia lähimmän vuoden aikana, yrityksen kehittämistarpeita, elinkeinoilmastoa sekä sukupolvenvaihdoksia. Lisäksi raportissa tarkastellaan yritysten rahoitustarpeisiin vaikuttavia tekijöitä, kuten investointeja, kasvuhakuisuutta, asiakkaiden maksuhäiriöitä sekä rahoitusvaikeuksien yleisyyttä. Koko maan kaikkia yrityksiä koskevat tulokset löytyvät myös tästä raportista.

Helsingissä 20.10.2004

Markku Mäkinen  
toimitusjohtaja  
Finnvera Oyj

Jussi Järventaus  
toimitusjohtaja  
Suomen Yrittäjät





## SISÄLTÖ

|   |    |
|---|----|
| TIIVISTELMÄ .....                                 | 2  |
| JOHDANTO.....                                     | 3  |
| AINEISTO.....                                     | 4  |
| TUTKIMUSTULOKSET .....                            | 6  |
| 1 Helsingin ja koko maan yritykset .....          | 6  |
| 2 Yritykset ja työllisyys.....                    | 7  |
| 3 Pk-yritysten suhdannenäkymät .....              | 8  |
| 3.1 Yleiset suhdannenäkymät .....                 | 8  |
| 3.2 Suhdannenäkymät osatekijöittäin.....          | 9  |
| 4 Pk-yritysten kehittämistarpeet .....            | 10 |
| 5 Pk-yritysten kehittämisen pahimmat esteet ..... | 11 |
| 6 Pk-yritysten työllistämisen esteet .....        | 13 |
| 7 Elinkeinoilmasto .....                          | 14 |
| 8 Pk-yritysten kasvuhakuisuus .....               | 16 |
| 9 Sukupolven- tai omistajanvaihdokset .....       | 17 |
| 10 Pk-yritysten investoinnit.....                 | 18 |
| 11 Pk-yritysten rahoitus .....                    | 19 |

Finnveran yhteystiedot

Suomen Yrittäjien yhteystiedot

## TIIVISTELMÄ

Pk-yritykset odottavat suhdanteiden paranevan lähimmän vuoden aikana Helsingissä ja koko maassa oman yrityksen kannalta. Helsingissä toimivista pk-yrityksistä lähes joka toinen ennakoii suhdannenäkymien paranevan ja 8 prosenttia heikenevän lähimmän vuoden aikana. Alueen pk-yritysten yleiset suhdannenäkymät ovat paremmat kuin koko maan pk-yrityksillä keskimäärin.

Viime kevääseen verrattuna ovat Helsingissä toimivien pk-yritysten suhdannenäkymät lähimmän vuoden aikana hieman parantuneet ja suhdannenäkymät ovat myös paremmat kuin syksyllä 2003. Koko maassa ovat pk-yritysten yleiset suhdannenäkymät lähimmän vuoden aikana paremmat kuin keväällä 2004.

Koko maan ja Helsingin pk-yritysten suhdannenäkymät ovat seuraavan vuoden kuluttua kaikkien osatekijöiden suhteen positiivisia. Liikevaihdon ja yrityksen kannattavuuden ja vakavaraisuuden osalta ovat alueen pk-yritysten suhdannenäkymät paremmat kuin koko maan pk-yrityksillä keskimäärin. Tuotantokustannusten osalta suhdannenäkymät ovat vastaavasti heikommat kuin koko maassa. Helsingissä toimivat pk-yritykset odottavat edelleen työllisyyden paranevan seuraavan vuoden aikana ja henkilökunnan määrän suhdannenäkymiä kuvaava saldoluku on alueella hieman parempi kuin koko maassa keskimäärin. Henkilökunnan määrän suhdannenäkymät ovat Helsingissä nyt jonkin verran paremmat kuin keväällä 2004.

Helsingissä pk-yritysten kehittämisen pahimpia esteitä ovat yleinen suhdannetilanne/maailmantilanne sekä kilpailutilanne. Rahoitukseen liittyvät tekijät ovat kehittämisen pahimpana esteenä vain 6 prosentilla Helsingin pk-yrityksistä. Rahoituksen saatavuus ja hinta ovat pahimpana esteenä prosentilla ja vakuuksien puute 3 prosentilla alueen pk-yrityksistä. Helsingissä toimivat pk-yritykset kokevat rahoituksen olevan yhtä suuri kehittämisen este kuin koko maan pk-yritykset keskimäärin.

Koko maan pk-yritykset ilmoittavat investoivansa kaikkiaan 11,5 prosenttia ja Helsingin pk-yritykset 12,2 prosenttia liikevaihdostaan seuraavan 12 kuukauden aikana. Eniten Helsingin pk-yritykset investoivat koneisiin ja laitteisiin, mainontaan ja markkinointiin sekä tutkimukseen ja tuotekehitykseen. Koko maan pk-yritysten investointeihin verrattuna alueen yritykset investoivat keskimääräistä vähemmän koneisiin ja laitteisiin, keskimääräistä enemmän alueella investoidaan tutkimukseen ja tuotekehitykseen, kansainvälistymiseen sekä atk-ylläpitokustannuksiin.

Ulkoista rahoitusta on Helsingissä 44 prosentilla ja koko maassa 53 prosentilla pk-yrityksistä. Viimeisen 12 kuukauden aikana ulkoista rahoitusta on ottanut joka viides Helsingissä toimiva pk-yritys ja seuraavan 12 kuukauden aikana ulkoista rahoitusta aikoo ottaa joka seitsemäs alueella toimiva pk-yritys. Niistä alueen pk-yrityksistä, joilla on ulkoista rahoitusta, on lähes joka toisella pankkiluottoja ja lähes joka kolmannella on Leasing-rahoitusta.

Helsingissä 8 prosenttia pk-yrityksistä ennakoii asiakkaiden maksuhäiriöiden lisääntyvän seuraavan vuoden aikana ja 7 prosenttia odottaa maksuhäiriöiden vähenevän seuraavan vuoden aikana. Alueen pk-yrityksistä odottaa nyt pienempi osuus maksuhäiriöiden lisääntyvän (saldoluku +1%) kuin viime keväänä (saldoluku +3%).

## JOHDANTO

Tässä pk-yritysten suhdannenäkymiä käsittelevässä tutkimuksessa on selvitetty suomalaisten pk-yritysten (alle 250 henkeä työllistävien yritysten) mielikuvia yleisestä ja oman yrityksen taloudellisesta kehityksestä. Tutkimuksen on tehnyt Tietoykkönen Oy Suomen Yrittäjien ja Finnvera Oyj:n toimeksiannosta elokuussa 2004.

Tutkimuksen kohderyhmänä ovat suomalaiset pk-yritykset. Otantalähteenä on käytetty Helsinki Media Oy:n ja Tilastokeskuksen ylläpitämiä yritysrekistereitä, joista otanta on tehty kiintiöidyllä satunnaisotannalla. Otoksessa on kiintiöity yritysten toimiala ja sijainti. Otoskoko on 3320 kohderyhmän vaatimukset täyttävää yritystä.

Tutkimusaineisto on kerätty henkilökohtaisin haastatteluin 27.7.-27.8.2004. Haastattelut on tehty puhelimitse tietokoneohjattua puhelinhaastattelujärjestelmää käyttäen. Haastattelutyön ovat tehneet Tietoykkönen Oy:n erityisesti tehtävänsä koulutetut tutkimushaastattelijat. Raportin luvussa 'Aineisto' on esitetty taustatietojakaumat haastatelluista yrityksistä Helsingin osalta.

Tutkimusprojektista ovat vastanneet Tietoykkösessä toimitusjohtaja Lasse Luoma, Suomen Yrittäjissä johtaja Risto Suominen ja Finnvera Oyj:ssä apulaisjohtaja Tuomo Holopainen.

- 1) Raportin alueelliset viittaukset tarkoittavat pääsääntöisesti sivulla 5 olevan kartan mukaista aluejakoa. Joissain raporteissa on lisäksi käytetty Suomen Yrittäjien aluejakoa (Helsinki, Pääkaupunkiseutu ja Keski-Pohjanmaa).
- 2) Aikasarjoissa ja kuvioissa olevat luvut ovat vuoden 1999 syksyyn asti koko Uudenmaan alueen lukuja (Helsinki, Pääkaupunkiseutu ja Uusimaa).
- 3) Tutkimustuloksissa esiintyy muutamissa kohdissa käsite 'saldoluku'. Se kuvaa kyseisten kysymysten kohdalla positiivisista ja negatiivisista vastauksista laskettua prosenttilukujen erotusta.  
Esimerkiksi: Pk-yritysten yleiset suhdannenäkymät seuraavan vuoden aikana paranee 39%, huononee 9%  $\Rightarrow$  saldoluku = + 30%

## AINEISTO

Seuraavassa taulukossa on esitetty painottamattomat taustatietojakaumat haastatelluista yrityksistä. Tutkimustuloksissa aineisto on painotettu vastaamaan yritysten todellista toimiala- ja aluejakaumaa. Painotettua otoskokoa käytetään laskentaperusteena, koska tällöin otoksen perusteella lasketut tulokset voidaan yleistää koskemaan koko tutkimuskohteena olevaa pk-sektoria.

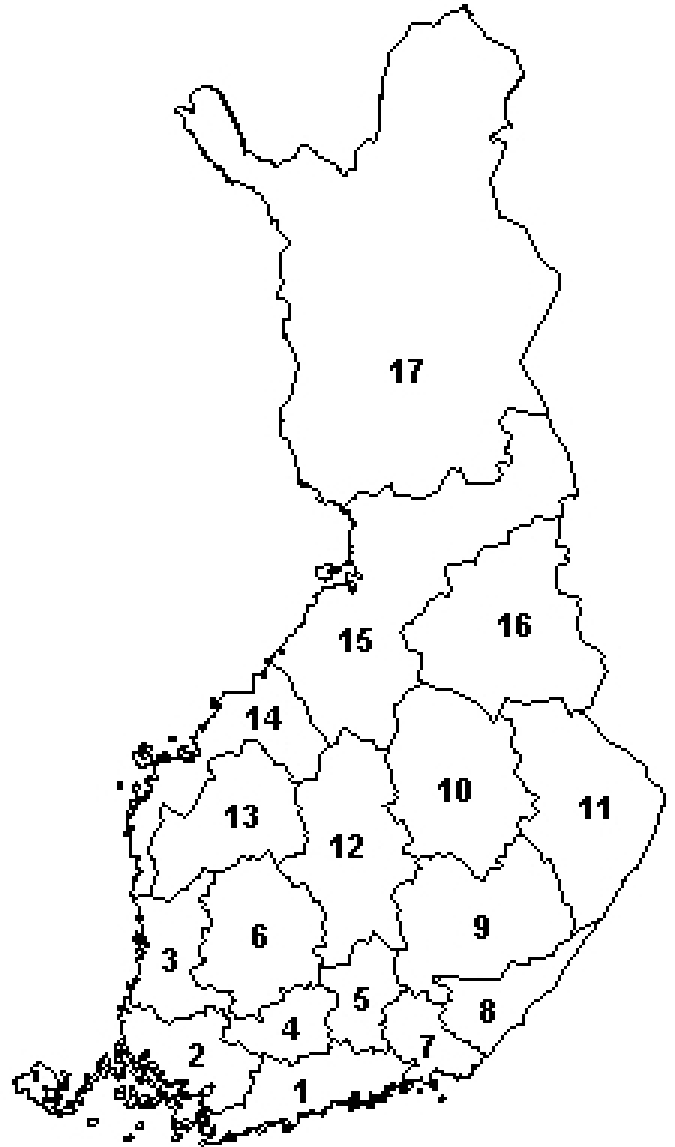
### TAUSTATIETOJA ALUEELTA HAASTATELLUISTA YRITYKSISTÄ:

PK-YRITYSBAROMETRI 2/2004  
- Aineiston rakenne -

|                             |   | n=  | %    |
|-----------------------------|---|-----|------|
| ALUE                        | HELSINKI                                | 438 | 100% |
| PÄÄTOIMIALA                 | Teollisuus (TOL: 15-37)                 | 40  | 9%   |
|                             | Rakentaminen (TOL: 45)                  | 30  | 7%   |
|                             | Kauppa (TOL: 50-52)                     | 123 | 28%  |
|                             | Palvelut (TOL: 55,60-63,70-74,92-93)    | 245 | 56%  |
| HENKILÖKUNNAN MÄÄRÄ         | Alle 5 henkilöä                         | 216 | 49%  |
|                             | 5 - 9 henkilöä                          | 91  | 21%  |
|                             | 10 - 19 henkilöä                        | 65  | 15%  |
|                             | 20 - 49 henkilöä                        | 44  | 10%  |
|                             | 50 + henkilöä                           | 22  | 5%   |
| LIIKEVAIHTO VUONNA 2003     | Alle 0,20 milj. euroa                   | 100 | 23%  |
|                             | 0,20 - 0,49 milj. euroa                 | 78  | 18%  |
|                             | 0,50 - 1,49 milj. euroa                 | 81  | 18%  |
|                             | 1,50 + milj. euroa                      | 116 | 26%  |
|                             | Ei vastausta                            | 63  | 14%  |
| YRITYKSEN KASVUHAKUISUUS    | Voimakkaasti kasvuhakuinen              | 32  | 7%   |
|                             | Kasvaa mahdollisuuksien mukaan          | 228 | 52%  |
|                             | Pyrkii säilyttämään asemansa            | 127 | 29%  |
|                             | Ei kasvutavoitteita                     | 46  | 11%  |
|                             | Toiminta loppuu seuraavan vuoden aikana | 5   | 1%   |
| YRITYKSELLÄ VIENTITOIMINTAA | Ei                                      | 315 | 72%  |
|                             | Kyllä                                   | 123 | 28%  |
| YRITYKSEN PERUSTAMISVUOSI   | - 1995                                  | 294 | 67%  |
|                             | 1996 - 2000                             | 80  | 18%  |
|                             | 2001 - 2004                             | 64  | 15%  |
| VASTAAJAN ASEMA             | Yrittäjä                                | 230 | 53%  |
|                             | Palkattu toimitusjohtaja                | 127 | 29%  |
|                             | Muut                                    | 81  | 18%  |

## PK-YRITYSBAROMETRIN ALUEJAKO

1. **Uusimaa, erilliset raportit:**
  - Helsinki
  - Pääkaupunkiseutu (pl. Helsinki)
  - Uusimaa (pl. Helsinki ja Pääkaupunkiseutu)
2. **Varsinais-Suomi**
3. **Satakunta**
4. **Kanta-Häme**
5. **Päijät-Häme**
6. **Pirkanmaa**
7. **Kymenlaakso**
8. **Etelä-Karjala**
9. **Etelä-Savo**
10. **Pohjois-Savo**
11. **Pohjois-Karjala**
12. **Keski-Suomi**
13. **Etelä-Pohjanmaa**
14. **Pohjanmaa**
15. **Pohjois-Pohjanmaa**
16. **Kainuu**
17. **Lappi**

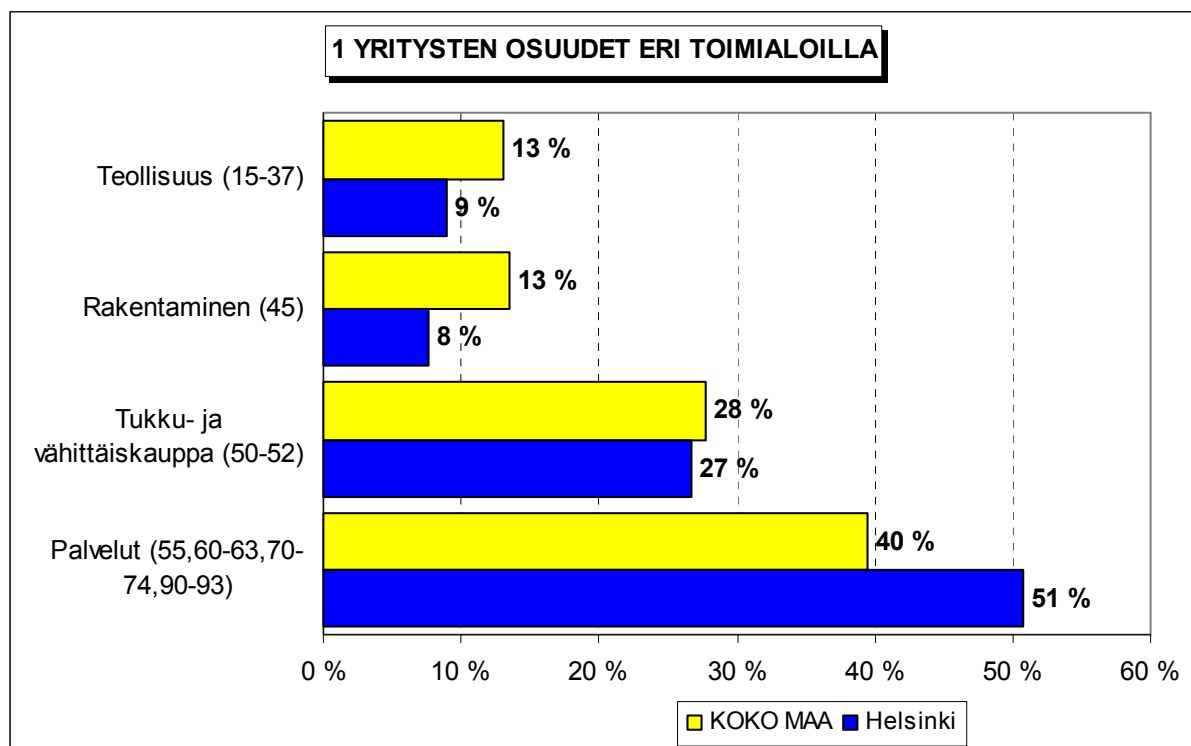


Lisäksi Suomen Yrittäjien Keski-Pohjanmaan alueelle oma raportti

## TUTKIMUSTULOKSET

### 1 Helsingin ja koko maan yritykset

Suomessa oli vuonna 2002 noin 226600 yritystä<sup>1</sup>. Näistä yrityksistä 31700 toimi Helsingissä. Helsingissä<sup>2</sup> on teollisuuden ja rakennusalan yrityksiä suhteellisesti vähemmän ja palvelualojen yrityksiä suhteellisesti enemmän kuin koko maassa keskimäärin. Tukku- ja vähittäiskaupan alalla toimivien yritysten suhteellinen osuus on Helsingissä lähellä koko maan suhteellista osuutta.



Toimialan nimen jäljessä on suluissa Tilastokeskuksen toimialaluokituksen (TOL 2002) mukainen toimialanumero.

<sup>1</sup> Lähde: Tilastokeskus, Yritys- ja toimipaikkarekisteri. Yritysmäärä on arvioitu Tilastokeskuksen alueellisten toimipaikkatietojen perusteella. Alueen yritysmääränä on käytetty lukua, joka on saatu kertomalla alueen toimipaikkojen määrä koko maan yritysten lukumäärän ja toimipaikkojen lukumäärän suhteella.

<sup>2</sup> Lähde: Helsinki Media Oy:n yritysrekisteri.



## 2 Yritykset ja työllisyys

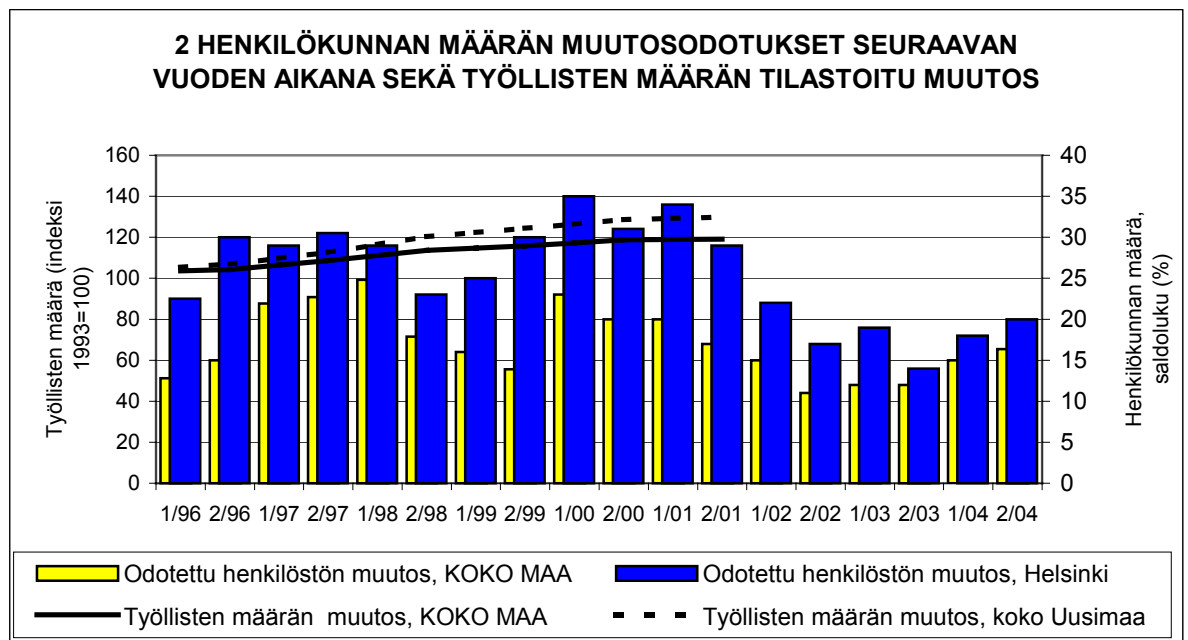
Helsingissä toimivissa yksityisen sektorin yrityksissä ja yhteisöissä työskenteli vuonna 2001 noin 237400 työntekijää<sup>3</sup>. Työttömyysaste oli talvella 2004 Tilastokeskuksen työvoimatiedustelun (4. neljännes, 2003) mukaan koko maassa 8,2 % ja koko Uudellamaalla 6,3 % (Helsingin työttömyysaste ei käytettävissä).

Taulukko 2: Pk-yritysten suhdannenäkymät henkilökunnan määrän osalta seuraavan vuoden kuluttua.

|                 | Suurempi<br>% | Yhtä suuri<br>% | Pienempi<br>% | Saldoluku<br>% |
|-----------------|---------------|-----------------|---------------|----------------|
| <b>KOKO MAA</b> | 21            | 74              | 5             | <b>16</b>      |
| <b>Helsinki</b> | 25            | 70              | 5             | <b>20</b>      |

Helsingissä toimivat pk-yritykset odottavat edelleen työllisyyden paranevan seuraavan vuoden aikana ja henkilökunnan määrän suhdannenäkymiä kuvaava saldoluku on alueella hieman parempi kuin koko maassa keskimäärin. Henkilökunnan määrän suhdannenäkymät ovat Helsingissä nyt jonkin verran paremmat kuin keväällä 2004 (saldoluku +18 %). Koko maassa ovat henkilökunnan määrän suhdannenäkymät lähes samalla tasolla kuin edellisessä kyselyssä, sillä keväällä 2004 henkilökunnan määrän saldoluku oli +15 %.

Seuraavassa kuviossa on verrattu Uudenmaan työllisten määrää (indeksi 1993=100) ja Helsingin pk-yritysten henkilökunnan määrän suhdannenäkymiä seuraavan vuoden aikana<sup>4</sup>. Tuorein käytettävissä oleva tieto on Tilastokeskuksen työssäkäyntitilastosta vuodelta 2001.



<sup>3</sup> Lähde: Tilastokeskus, Työssäkäyntitilasto

<sup>4</sup> Kysymysmuoto muuttui 1/2000. Tätä aiemmin kysyttiin suhdannenäkymät seuraavan puolen vuoden aikana. Kuvioon on laskettu henkilökunnan suhdannenäkymien saldoluvut jaksoilta 1/96-2/99 kahden jakson keskiarvona. Koko maan henkilökunnan määrän suhdannenäkymien saldoluvut jaksoilta 1/94-2/99 ovat Suomen Yrittäjien Yrittäjäbarometrista.

### 3 Pk-yritysten suhdannenäkymät

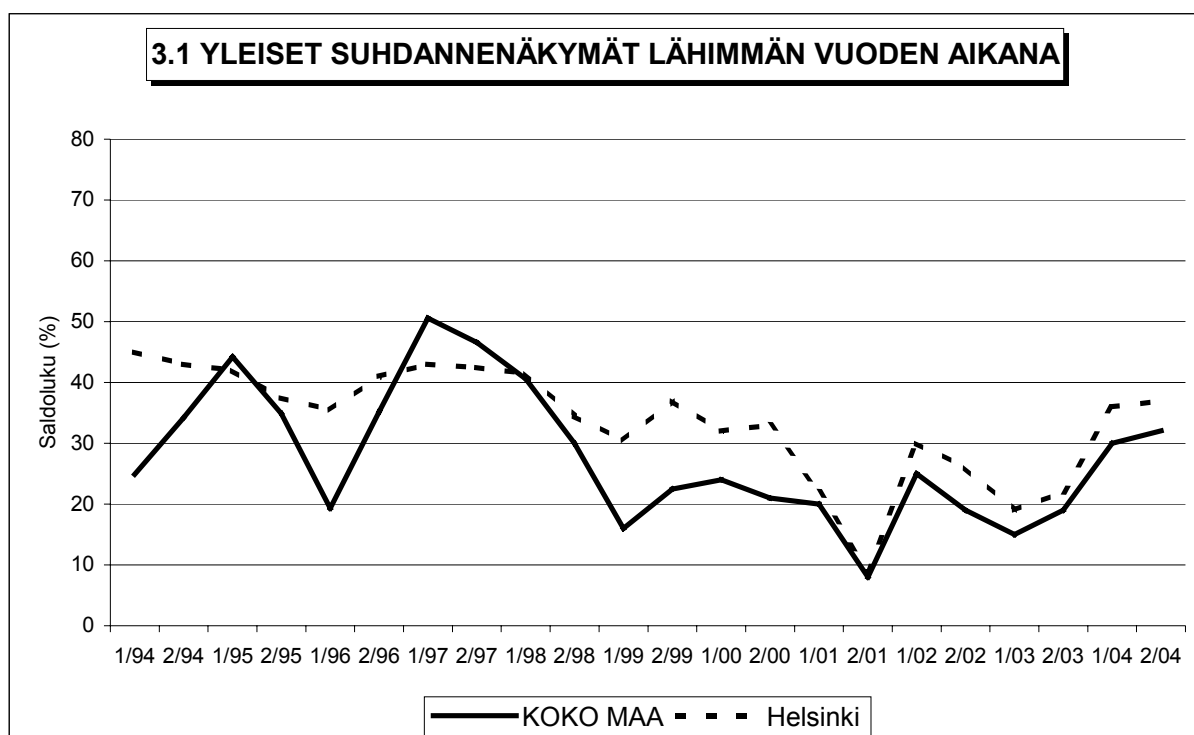
#### 3.1 Yleiset suhdannenäkymät

Taulukko 3.1: Pk-yritysten suhdannenäkymät oman yrityksen kannalta lähimmän vuoden aikana.

|                 | Paranee<br>% | Pysyy<br>ennallaan<br>% | Huononee<br>% | Saldoluku<br>% |
|-----------------|--------------|-------------------------|---------------|----------------|
| <b>KOKO MAA</b> | 39           | 54                      | 7             | <b>32</b>      |
| <b>Helsinki</b> | 45           | 48                      | 8             | <b>37</b>      |

Pk-yritykset odottavat suhdanteiden paranevan lähimmän vuoden aikana Helsingissä ja koko maassa oman yrityksen kannalta. Helsingissä toimivista pk-yrityksistä lähes joka toinen ennakoii suhdannenäkymien lähimmän vuoden aikana paranevan ja joka kahdestoista heikkenevän. Alueen pk-yritysten yleiset suhdannenäkymät ovat paremmat kuin koko maan pk-yrityksillä keskimäärin.

Seuraavasta kuviosta nähdään pk-yritysten yleisten suhdannenäkymien kehitys tutkimusjaksosta 1/94 lähtien. Viime kevääseen verrattuna ovat Helsingissä toimivien pk-yritysten suhdannenäkymät lähimmän vuoden aikana parantuneet ja suhdannenäkymät ovat myös paremmat kuin syksyllä 2003. Koko maassa ovat pk-yritysten yleiset suhdannenäkymät lähimmän vuoden aikana paremmat kuin keväällä 2004.



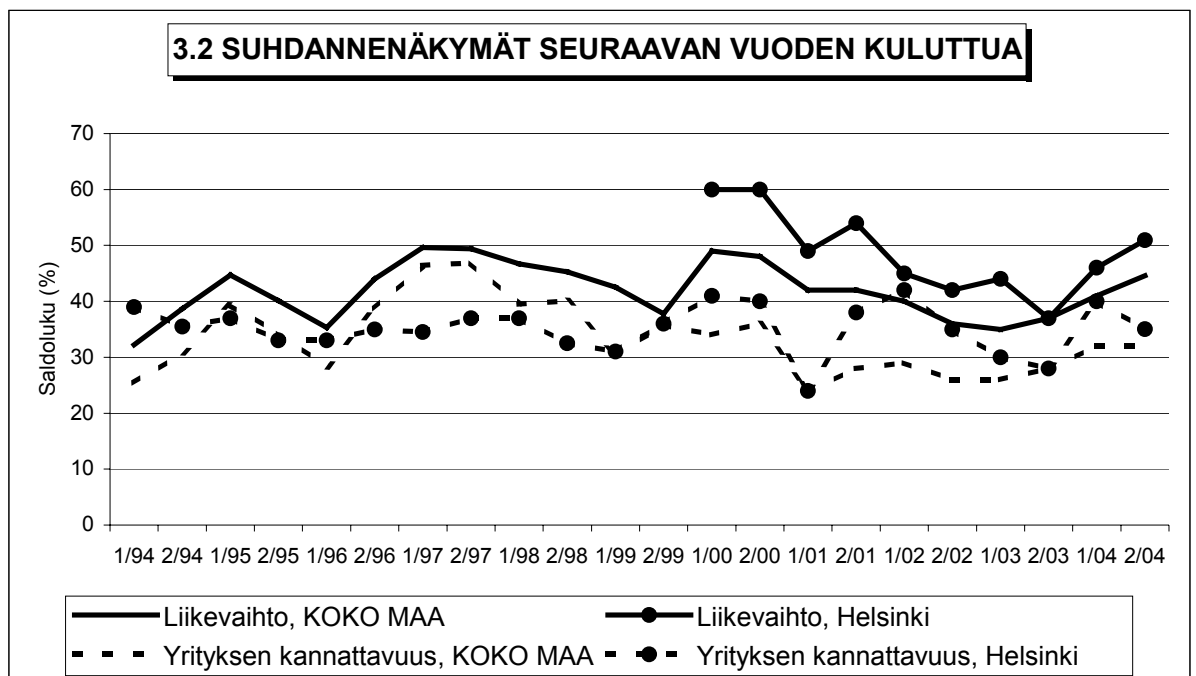
### 3.2 Suhdannenäkymät osatekijöittäin

Taulukko 3.2: Pk-yritysten suhdannenäkymät osatekijöittäin seuraavan vuoden kuluttua.

|                      | Liikevaihto | Investointien arvo | Tuotekehitys-panostukset | Viennin arvo | Tuonnin arvo | Tuotanto-kustannukset | Yrityksen kannattavuus | Vaka-varaisuus |
|----------------------|-------------|--------------------|--------------------------|--------------|--------------|-----------------------|------------------------|----------------|
| <b>KOKO MAA</b>      |             |                    |                          |              |              |                       |                        |                |
| Suurempi             | 53          | 23                 | 22                       | 11           | 11           | 41                    | 41                     | 39             |
| Yhtä suuri           | 38          | 68                 | 75                       | 88           | 88           | 52                    | 51                     | 57             |
| Pienempi             | 9           | 10                 | 3                        | 1            | 1            | 7                     | 9                      | 4              |
| <b>Saldoluku (%)</b> | <b>44</b>   | <b>13</b>          | <b>19</b>                | <b>10</b>    | <b>10</b>    | <b>34</b>             | <b>32</b>              | <b>35</b>      |
| <b>Helsinki</b>      |             |                    |                          |              |              |                       |                        |                |
| Suurempi             | 59          | 22                 | 23                       | 15           | 16           | 37                    | 44                     | 41             |
| Yhtä suuri           | 33          | 68                 | 73                       | 83           | 83           | 56                    | 46                     | 57             |
| Pienempi             | 8           | 9                  | 4                        | 2            | 1            | 7                     | 9                      | 3              |
| <b>Saldoluku (%)</b> | <b>51</b>   | <b>13</b>          | <b>19</b>                | <b>13</b>    | <b>15</b>    | <b>30</b>             | <b>35</b>              | <b>38</b>      |

Koko maan ja Helsingin pk-yritysten suhdannenäkymät ovat seuraavan vuoden kuluttua kaikkien osatekijöiden suhteen positiivisia. Liikevaihdon ja yrityksen kannattavuuden ja vakavaraisuuden osalta alueen pk-yritysten suhdannenäkymät paremmat kuin koko maan pk-yrityksillä keskimäärin. Tuotantokustannusten osalta suhdannenäkymät ovat alueen yritysten keskuudessa heikommät kuin koko maassa keskimäärin.

Seuraavasta kuvioista nähdään pk-yritysten liikevaihdon ja yrityksen kannattavuuden suhdannenäkymien<sup>5</sup> kehitys jaksosta 1/94 lähtien. Liikevaihdon suhdannenäkymät ovat Helsingissä parantuneet jonkin verran kevään 2004 tilanteeseen verrattuna. Yrityksen kannattavuuden osalta ovat Helsingissä toimivien pk-yritysten suhdannenäkymät hieman heikommät kuin keväällä 2004.



<sup>5</sup> Kysymysmuoto muuttui 1/2000. Tätä aiemmin kysyttiin suhdannenäkymät seuraavan puolen vuoden aikana. Kuvioon on laskettu alueen osalta yritysten kannattavuuden saldoluviut jaksoilta 1/94-2/99 kahden seuraavan jakson keskiarvona. Koko maata kuvaavat saldoluviut jaksoilta 1/94-2/99 ovat Suomen Yrittäjien Yrittäjäbarometrista.

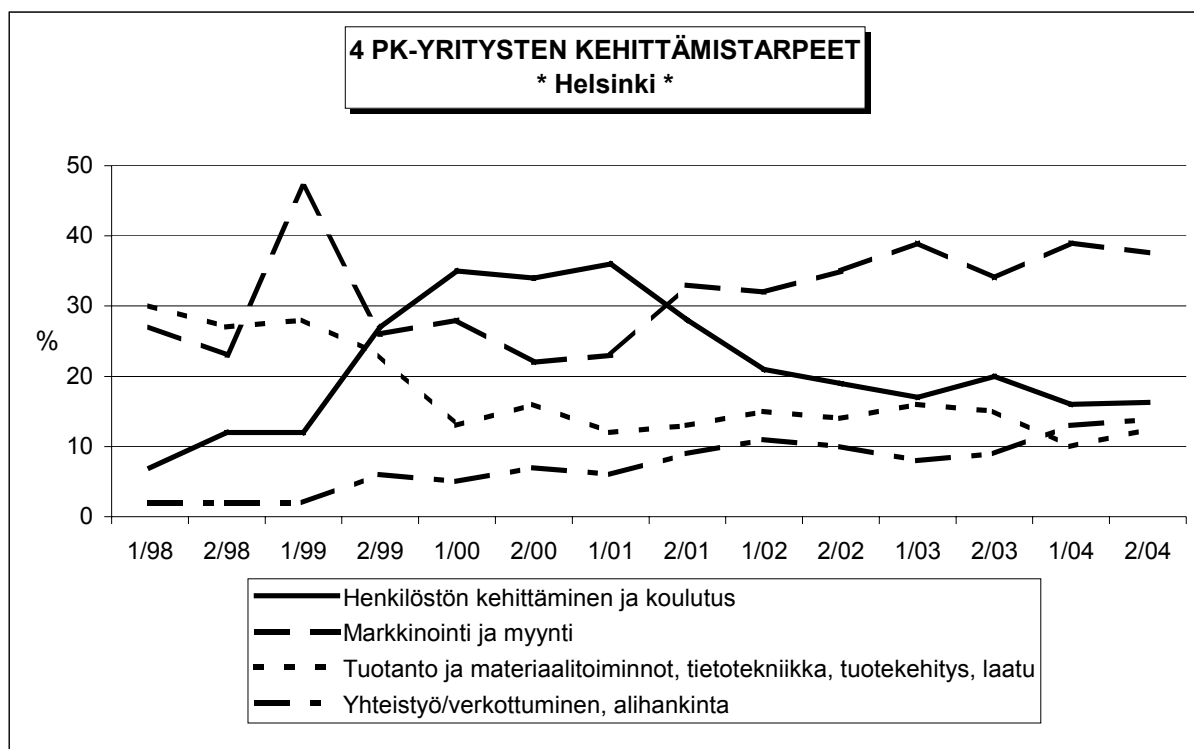
## 4 Pk-yritysten kehittämistarpeet

Taulukko 4: Pk-yrityksillä eniten kehittämistarvetta tällä hetkellä.

|   | KOKO MAA<br>% | Helsinki<br>% |
|---|---------------|---------------|
| Johtaminen  | 4             | 4             |
| Henkilöstön kehittäminen ja koulutus                                  | 19            | 16            |
| Markkinointi ja myynti  | 33            | 38            |
| Vienti ja kansainvälistyminen   | 3             | 4             |
| Rahoitus, talous ja laskentatoimi                                     | 4             | 4             |
| Tuotanto ja materiaalitoiminnot, tietotekniikka, tuotekehitys, laatu  | 13            | 12            |
| Yhteistyö/verkottuminen, alihankinta                                  | 13            | 14            |
| Ympäristö- ja muiden säädösvaatimusten ottaminen huomioon toiminnassa | 2             | 1             |
| Muu   | 1             | 1             |
| Ei kehittämistarvetta/ Ei osaa sanoa                                  | 9             | 6             |

Helsingin pk-yrityksissä koetaan olevan eniten kehittämistarvetta markkinoinnissa ja myynnissä, seuraavaksi eniten kehittämistarvetta alueen pk-yrityksillä on henkilöstön kehittämisessä ja koulutuksessa. Koko maan pk-yritysten kehittämistarpeisiin verrattuna ovat alueen pk-yritysten kehittämistarpeet hyvin samankaltaisia.

Kevään tilanteeseen verrattuna on tuotannon ja materiaalitoimintojen, tietotekniikan, tuotekehityksen ja laadun kehittämistarve lisääntynyt Helsingissä toimivien pk-yritysten keskuudessa.



## 5 Pk-yritysten kehittämisen pahimmat esteet

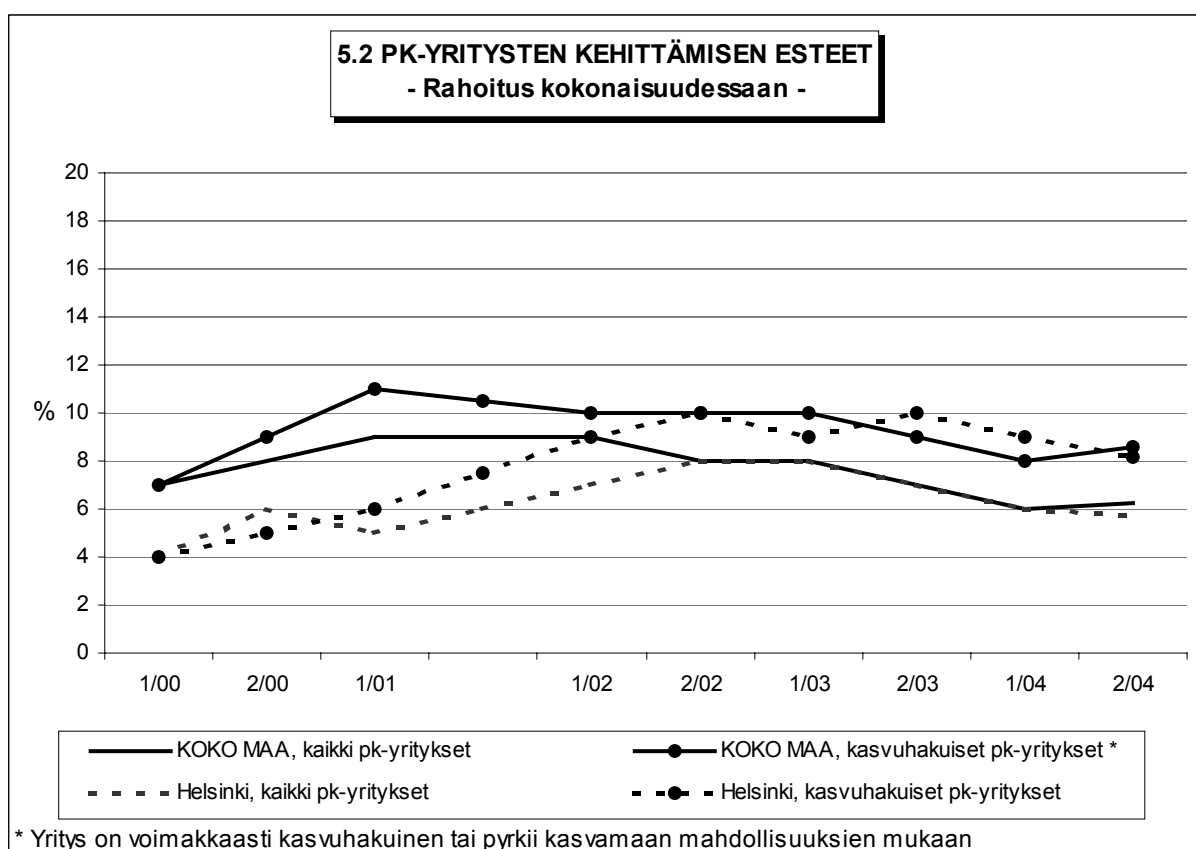
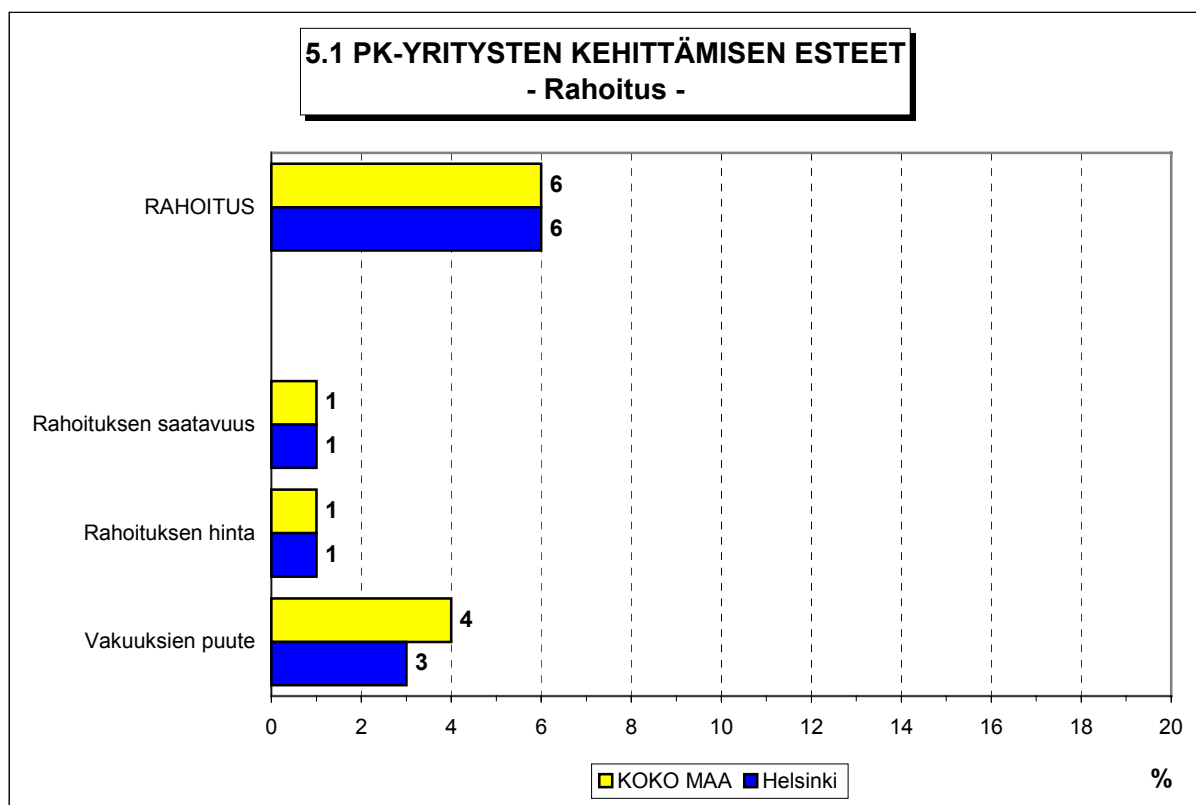
Taulukko 5: Pk-yritysten kehittämisen pahimmat esteet.

|   | KOKO MAA  | Helsinki  |
|---|-----------|-----------|
|   | %         | %         |
| <b>YRITYSTOIMINNAN SÄÄTELY</b>            | <b>5</b>  | <b>6</b>  |
| byrokratia                                | 2         | 3         |
| työlainsäädäntö                           | 1         | 1         |
| työehtosopimukset                         | 0         | 0         |
| muu sääntely                              | 1         | 2         |
| <b>KUSTANNUSTASO</b>                      | <b>11</b> | <b>11</b> |
| verotus                                   | 3         | 3         |
| palkkataso                                | 2         | 1         |
| työn sivukulut                            | 5         | 4         |
| muut tuotantokustannukset                 | 2         | 2         |
| <b>KILPAILUTILANNE</b>                    | <b>24</b> | <b>23</b> |
| kireä kilpailutilanne                     | 17        | 16        |
| markkinoiden liiallinen keskittyminen     | 2         | 3         |
| julkisen sektorin elinkeinotoiminta       | 0         | 0         |
| markkinoita vääristävät tuet              | 0         | 1         |
| harmaa talous, konkurssit jne.            | 1         | 1         |
| kysynnän riittämättömyys                  | 3         | 2         |
| <b>RAHOITUS</b>                           | <b>6</b>  | <b>6</b>  |
| rahoituksen saatavuus                     | 1         | 1         |
| rahoituksen hinta                         | 1         | 1         |
| vakuuksien puute                          | 4         | 3         |
| <b>RESURSSITEKIJÄT</b>                    | <b>16</b> | <b>16</b> |
| ammattitaitoisen työvoiman saatavuus      | 9         | 9         |
| alihankkijoiden/osatoimittajien saatavuus | 0         | 1         |
| toimitilat                                | 1         | 1         |
| koneet ja laitteet                        | 0         | 0         |
| muut resurssitekijät, esim. raaka-aineet  | 6         | 5         |
| <b>YLEINEN SUHDANNE-/MAAILMANTILANNE</b>  | <b>21</b> | <b>25</b> |
| <b>MUUT TEKIJÄT</b>                       | <b>5</b>  | <b>5</b>  |
| <b>EI OSAA SANOA</b>                      | <b>12</b> | <b>10</b> |

Helsingissä pk-yritysten kehittämisen pahimpia esteitä ovat yleinen suhdannetilanne/ maailmantilanne sekä kilpailutilanne.

Rahoitukseen liittyvät tekijät ovat kehittämisen pahimpana esteenä 6 prosentilla Helsingin pk-yrityksistä. Rahoituksen saatavuus on pahimpana esteenä yhdellä prosentilla, rahoituksen hinta myös yhdellä prosentilla ja vakuuksien puute 3 prosentilla alueen pk-yrityksistä. Helsingissä toimivat pk-yritykset kokevat rahoituksen olevan yhtä suuri kehittämisen este kuin koko maan pk-yritykset keskimäärin. Helsingissä toimivat kasvuhakuiset<sup>6</sup> pk-yritykset pitävät rahoitusta suurempana kehittämisen esteenä kuin alueen pk-yritykset keskimäärin.

<sup>6</sup> Voimakkaasti kasvuhakuiset ja mahdollisuuksien mukaan kasvamaan pyrkivät pk-yritykset yhteensä.



\* Yritys on voimakkaasti kasvuhakuinen tai pyrkii kasvamaan mahdollisuuksien mukaan

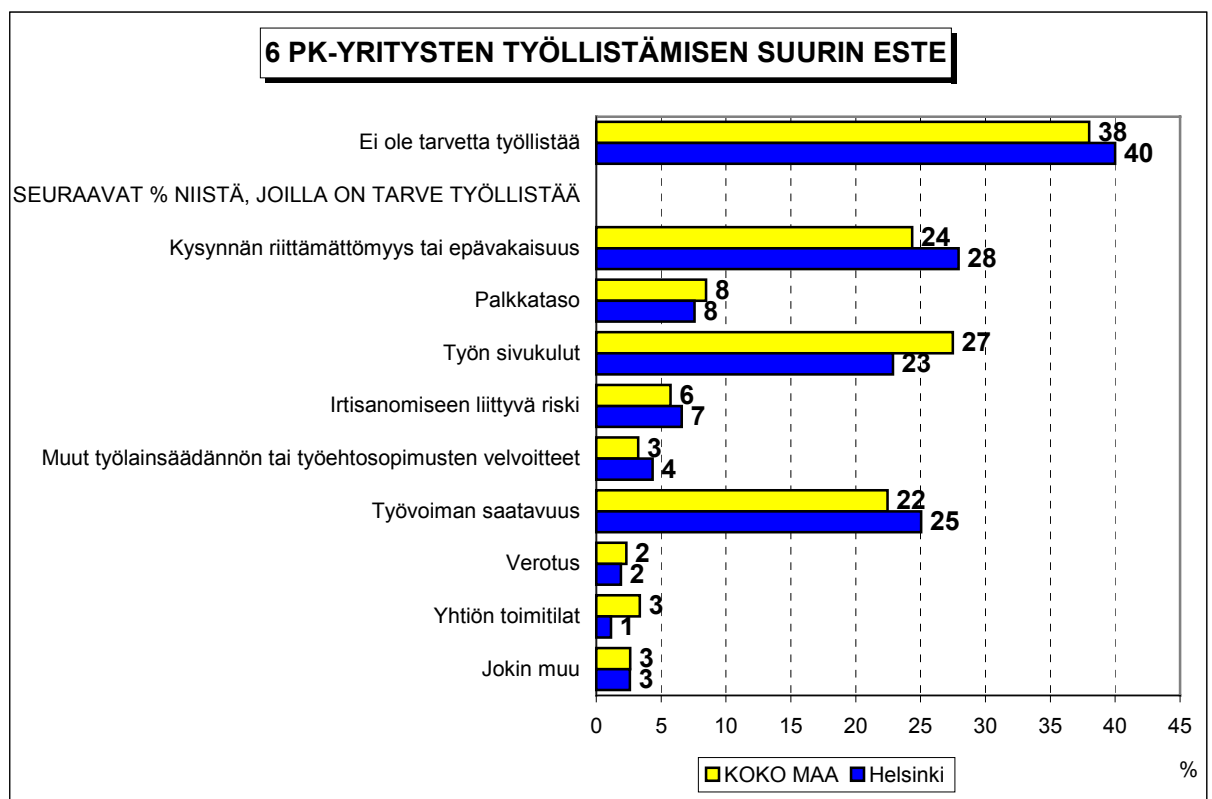
Kehittämisen esteitä ei kysytty jaksolla 2/01.

## 6 Pk-yritysten työllistämisen esteet

Taulukko 6: Pk-yritysten työllistämisen suurimmat esteet.

|   | KOKO MAA<br>% | Helsinki<br>% |
|---|---------------|---------------|
| <b>Ei ole tarvetta työllistää</b>                       | <b>38</b>     | <b>40</b>     |
| SEURAAVAT %-OSUUDET NIISTÄ, JOILLA TARVE TYÖLLISTÄÄ     |               |               |
| Kysynnän riittämättömyys tai epävakaisuus               | 24            | 28            |
| Palkkataso  | 8             | 8             |
| Työn sivukulut  | 27            | 23            |
| Irtisanomiseen liittyvä riski                           | 6             | 7             |
| Muut työläinsäädännön tai työehtosopimusten velvoitteet | 3             | 4             |
| Työvoiman saatavuus                                     | 22            | 25            |
| Verotus   | 2             | 2             |
| Yhtiön toimitilat (ahtaus/ tilanpuute)                  | 3             | 1             |
| Jokin muu   | 3             | 3             |

Helsingin pk-yrityksillä työllistämisen suurimmat esteet ovat kysynnän riittämättömyys tai epävakaisuus, työvoiman saatavuus sekä työn sivukulut. Alueella työvoiman saatavuutta pitää työllistämisen esteenä joka neljäs pk-yritys, jolla on tarve työllistää ja lähes joka neljäs pitää työllistämisen esteenä työn sivukuluja. Koko maassa työn sivukuluja pidetään Helsingissä toimivia pk-yrityksiä useammin työllistämisen esteenä niissä pk-yrityksissä, joissa on tarve työllistää. Runsaalla kolmanneksella koko maan pk-yrityksistä ja kahdella viidestä pk-yrityksestä Helsingissä ei ole tarvetta työllistää.

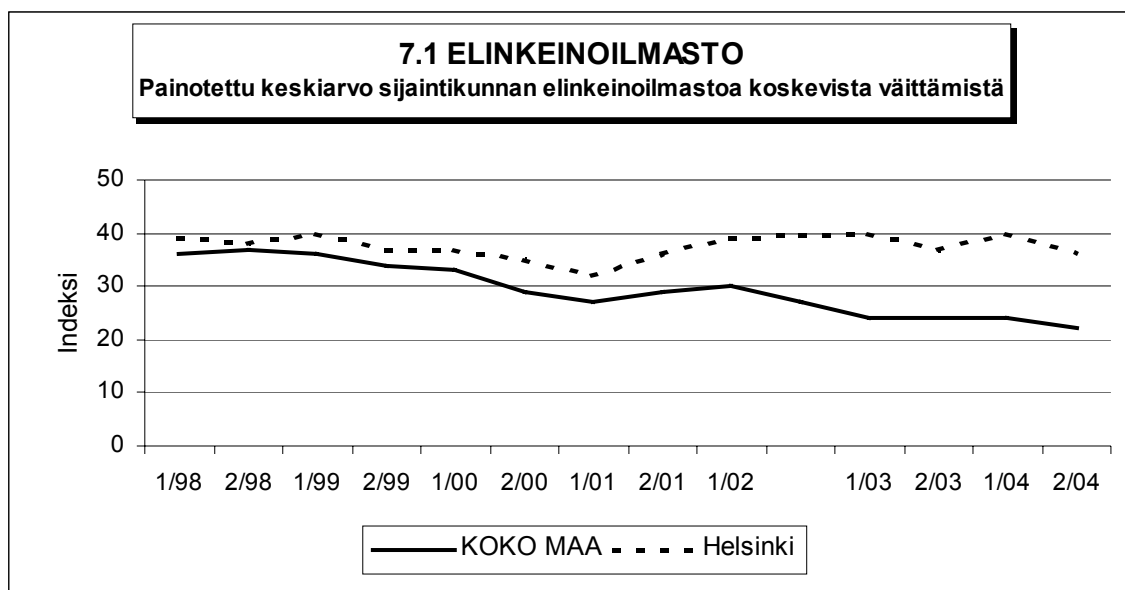


## 7 Elinkeinoilmasto

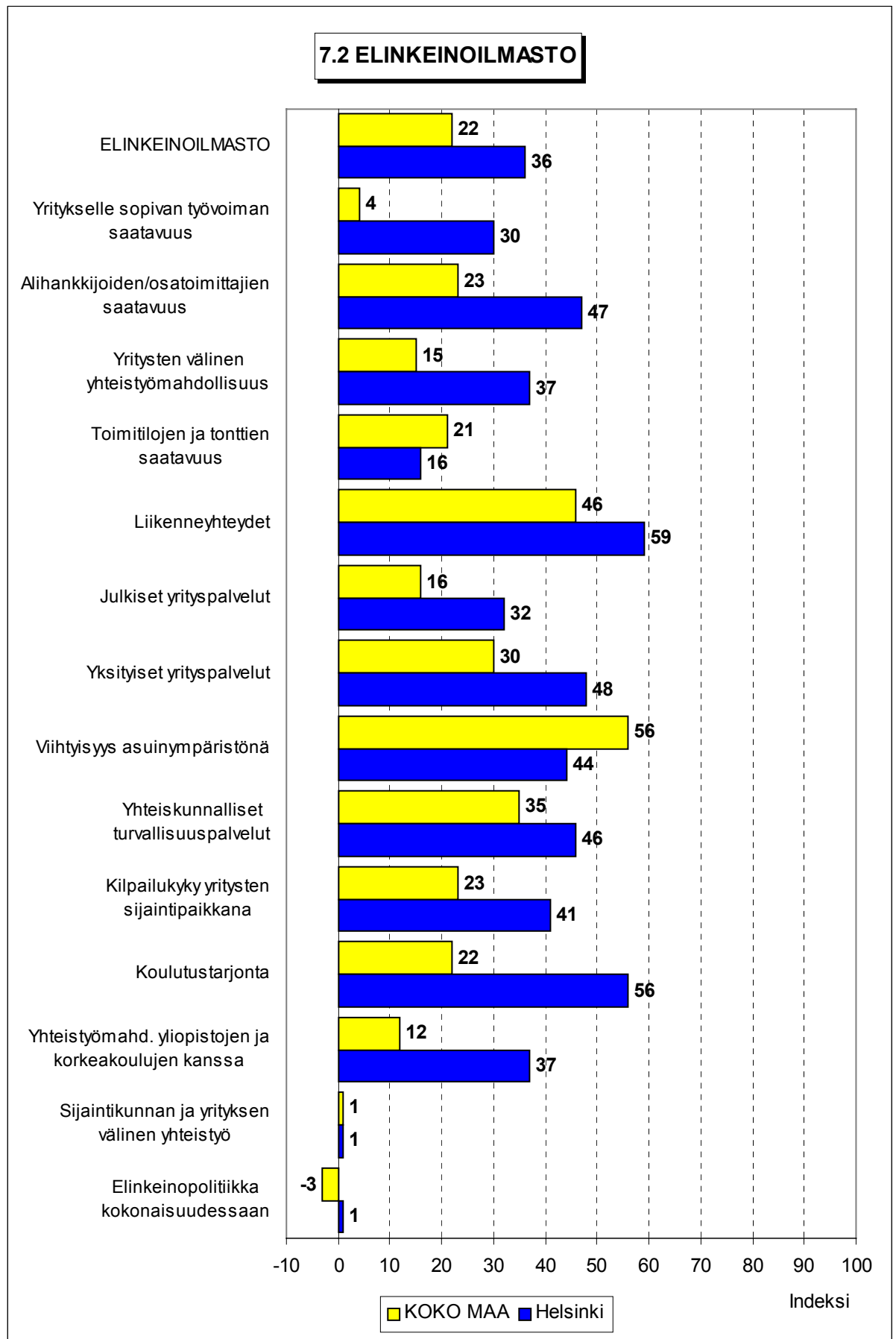
Taulukko 7: Pk-yritysten arviot sijaintikunnan elinkeinoilmastosta.

| INDEKSIT<br>(Erittäin huono = -100, ..., Erittäin hyvä = 100)               | KOKO MAA | Helsinki |
|---|----------|----------|
| Yritykselle sopivan työvoiman saatavuus                                     | 4        | 30       |
| Alihankkijoiden/osatoimittajien saatavuus                                   | 23       | 47       |
| Yritysten välinen yhteistyömahdollisuus                                     | 15       | 37       |
| Toimitilojen ja tonttien saatavuus  | 21       | 16       |
| Liikenneyhteydet  | 46       | 59       |
| Julkiset yrityspalvelut   | 16       | 32       |
| Yksityiset yrityspalvelut   | 30       | 48       |
| Viihtyisyys asuinympäristönä  | 56       | 44       |
| Yhteiskunnalliset turvallisuuspalvelut                                      | 35       | 46       |
| Kilpailukyky yritysten sijaintipaikkana                                     | 23       | 41       |
| Koulutustarjonta  | 22       | 56       |
| Yhteistyömahdollisuus yliopistojen ja korkeakoulujen kanssa                 | 12       | 37       |
| Sijaintikunnan ja yrityksen välinen yhteistyö                               | 1        | 1        |
| Elinkeinopolitiikka kokonaisuudessaan                                       | -3       | 1        |
| <b>ELINKEINOILMASTO</b><br>(Painotettu keskiarvo osatekijöiden indekseistä) | 22       | 36       |

Yrityksen sijaintikuntaan elinkeinon harjoittamisen näkökulmasta ollaan Helsingissä keskimääräistä tyytyväisempiä. Tyytyväisimpiä alueen pk-yritykset ovat liikenneyhteyksiin, koulutustarjontaan ja yksityisiin yrityspalveluihin. Suhteellisesti tyytymättömiä Helsingissä toimivat pk-yritykset ovat sijaintikunnan elinkeinopolitiikkaan kokonaisuudessaan sekä sijaintikunnan ja yrityksen väliseen yhteistyöhön. Helsingin pk-yritykset ovat tyytyväisempiä lähes kaikkiin elinkeinoilmaston osatekijöihin kuin koko maan pk-yritykset keskimäärin. Ainoastaan toimitilojen ja tonttien saatavuuteen sekä viihtyisyyteen asuinympäristönä ollaan alueella jonkin verran tyytymättömiä kuin muualla maassa keskimäärin. Kokonaisuutena tyytyväisyys elinkeinoilmastoon on Helsingissä hieman heikentynyt keväästä 2004 ja on nyt lähes samalla tasolla kuin syksyllä 2003.







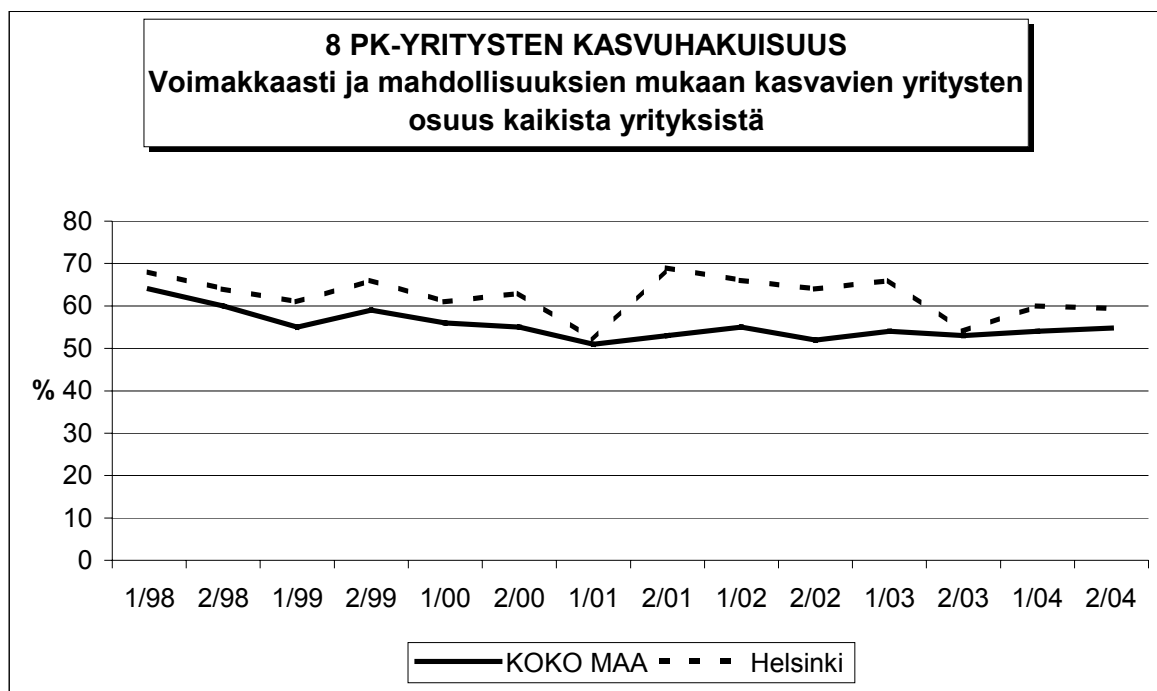
## 8 Pk-yritysten kasvuhakuisuus

Taulukko 8: Pk-yritysten kasvuhakuisuus.

|   | KOKO MAA<br>% | Helsinki<br>% |
|---|---------------|---------------|
| Olemme voimakkaasti kasvuhakuinen         | 7             | 7             |
| Pyrimme kasvamaan mahdollisuuksien mukaan | 48            | 52            |
| Pyrimme säilyttämään asemamme             | 34            | 29            |
| Yrityksellämme ei ole kasvutavoitteita    | 10            | 10            |
| Toiminta loppuu seuraavan vuoden aikana   | 1             | 1             |

Helsingissä on suhteellisesti yhtä paljon voimakkaasti kasvuhakuisia pk-yrityksiä kuin koko maassa keskimäärin. Yrityksen toiminnan loppumisesta seuraavan vuoden aikana ennakoi prosentti koko maan ja Helsingin pk-yrityksistä. Tärkeimpänä kasvukeinonaan alueen pk-yritykset pitävät myynnin ja markkinoinnin lisäämistä, seuraavaksi tärkeimmät kasvukeinot alueen yrityksillä ovat uusien tuotteiden kehittäminen sekä yhteistyön lisääminen muiden yritysten kanssa.

Voimakkaasti tai mahdollisuuksien mukaan kasvavia pk-yrityksiä on Helsingissä yhteensä 59 prosenttia. Koko maassa näiden voimakkaasti tai mahdollisuuksien mukaan kasvavien pk-yritysten osuus on 55 prosenttia. Kasvuhakuisten pk-yritysten osuus on Helsingissä nyt lähes yhtä suuri kuin keväällä 2004.



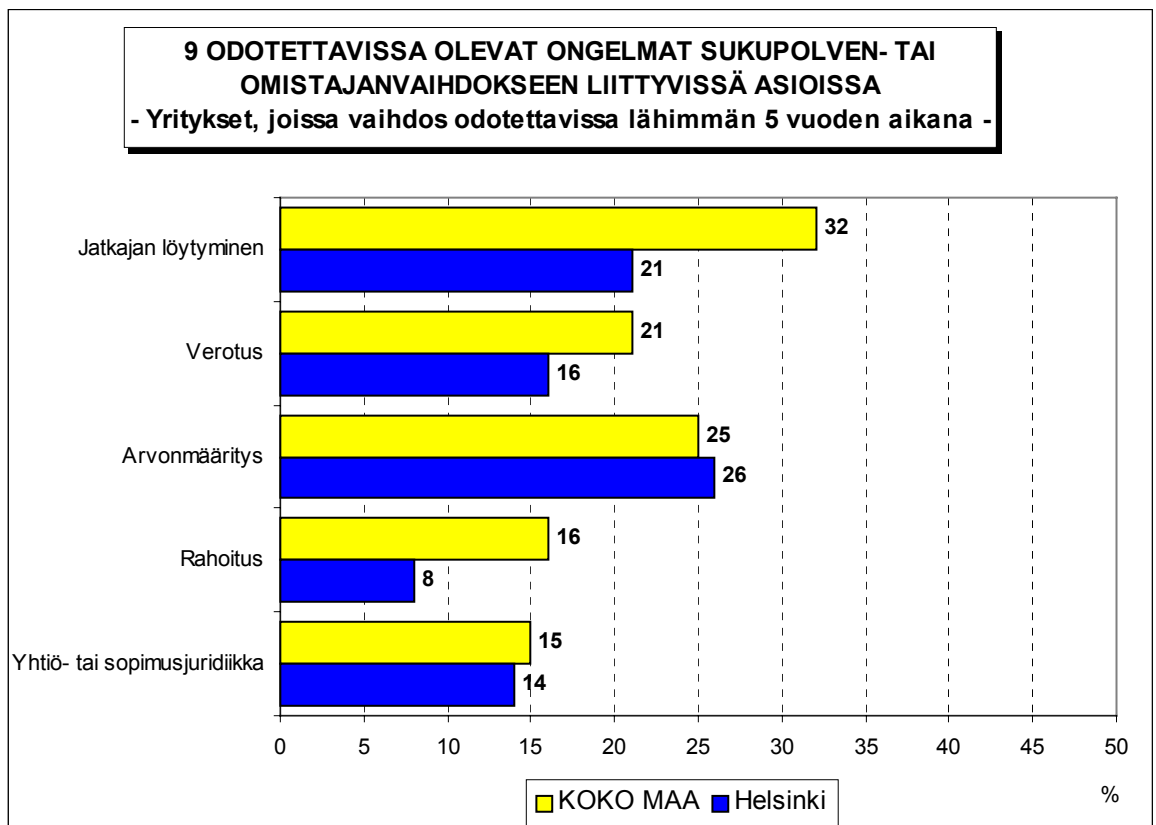
## 9 Sukupolven- tai omistajanvaihdokset

Taulukko 9: Sukupolven- tai omistajanvaihdokset pk-yrityksissä.

|  | KOKO MAA<br>% | Helsinki<br>% |
|--|---------------|---------------|
| SUKUPOLVEN- TAI OMISTAJANVAIHDOS<br>TAPAHTUNUT VIIMEISEN 5 VUODEN SISÄLLÄ  |               |               |
| Ei   | 86            | 85            |
| Kyllä  | 14            | 15            |
| SUKUPOLVEN- TAI OMISTAJANVAIHDOS<br>ODOTETTAVISSA LÄHIMMÄN 5 VUODEN AIKANA |               |               |
| Ei   | 72            | 74            |
| Kyllä, 1-2 vuoden sisällä  | 8             | 7             |
| Kyllä, 3-5 vuoden sisällä  | 12            | 10            |
| Ei osaa sanoa  | 9             | 8             |

Sukupolven- tai omistajanvaihdos on tapahtunut viimeisen viiden vuoden aikana joka kuudennessa Helsingissä toimivassa pk-yrityksessä. Koko maassa sukupolven- tai omistajanvaihdos on tapahtunut joka seitsemännessä pk-yrityksessä viimeisen viiden vuoden aikana.

Koko maassa sukupolven- tai omistajanvaihdos on odotettavissa lähimmän viiden vuoden aikana joka viidennessä pk-yrityksessä. Helsingissä sukupolven- tai omistajanvaihdos on odotettavissa joka kuudennessa pk-yrityksessä. Niissä alueen pk-yrityksissä, joissa sukupolven- tai omistajanvaihdos on ajankohtainen lähimmän viiden vuoden aikana, odotetaan olevan eniten ongelmia arvonmäärityksessä ja jatkajan löytymisessä.

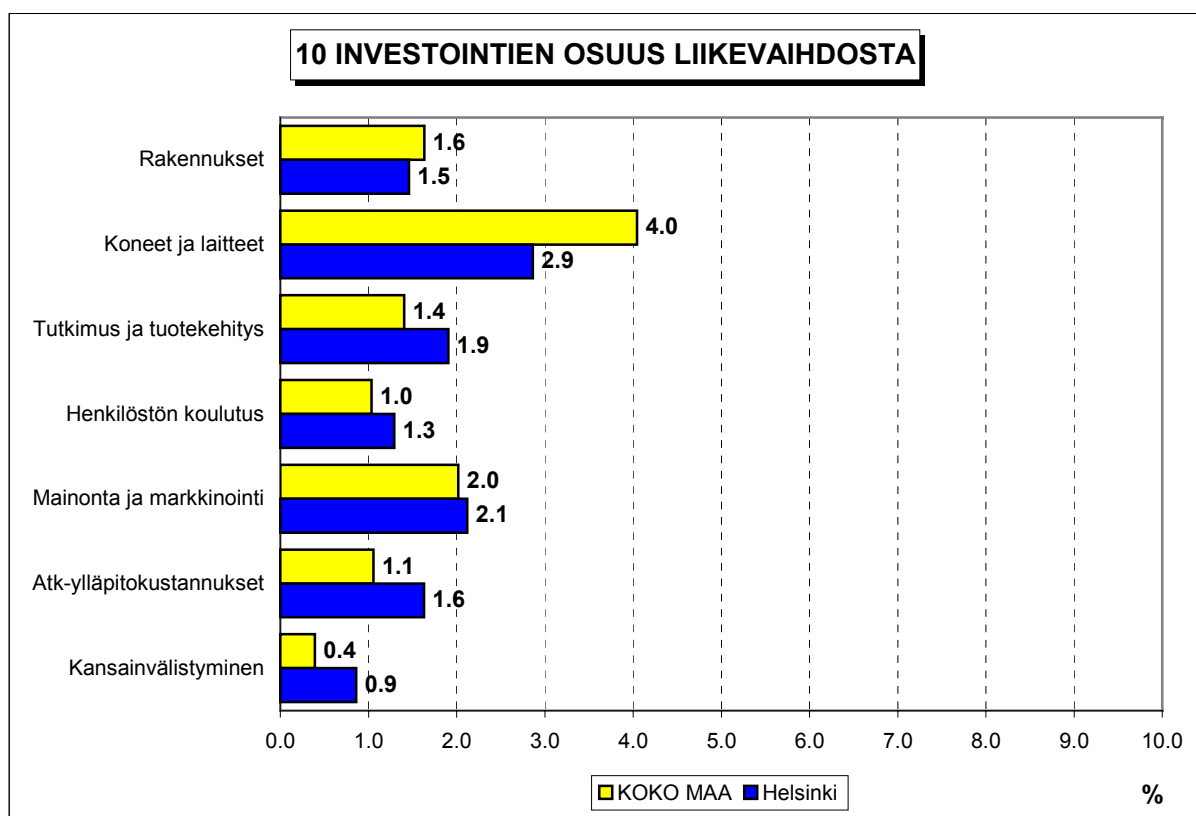


## 10 Pk-yritysten investoinnit

Taulukko 10: Pk-yritysten investoinnit seuraavan 12 kuukauden aikana (osuus prosenttia liikevaihdosta).

|                          | KOKO MAA<br>% | Helsinki<br>% |
|--------------------------|---------------|---------------|
| Rakennukset              | 1.6           | 1.5           |
| Koneet ja laitteet       | 4.0           | 2.9           |
| Tutkimus ja tuotekehitys | 1.4           | 1.9           |
| Henkilöstön koulutus     | 1.0           | 1.3           |
| Mainonta ja markkinointi | 2.0           | 2.1           |
| Atk-ylläpitokustannukset | 1.1           | 1.6           |
| Kansainvälistyminen      | 0.4           | 0.9           |
| <b>YHTEENSÄ</b>          | <b>11.5</b>   | <b>12.2</b>   |

Koko maan pk-yritykset ilmoittavat investoivansa kaikkiaan 11,5 prosenttia ja Helsingin pk-yritykset 12,2 prosenttia liikevaihdostaan seuraavan 12 kuukauden aikana. Eniten Helsingin pk-yritykset investoivat koneisiin ja laitteisiin, mainontaan ja markkinointiin sekä tutkimukseen ja tuotekehitykseen. Koko maan pk-yritysten investointeihin verrattuna alueen yritykset investoivat keskimääräistä vähemmän koneisiin ja laitteisiin, keskimääräistä enemmän alueella investoidaan tutkimukseen ja tuotekehitykseen, kansainvälistymiseen sekä atk-ylläpitokustannuksiin.



## 11 Pk-yritysten rahoitus

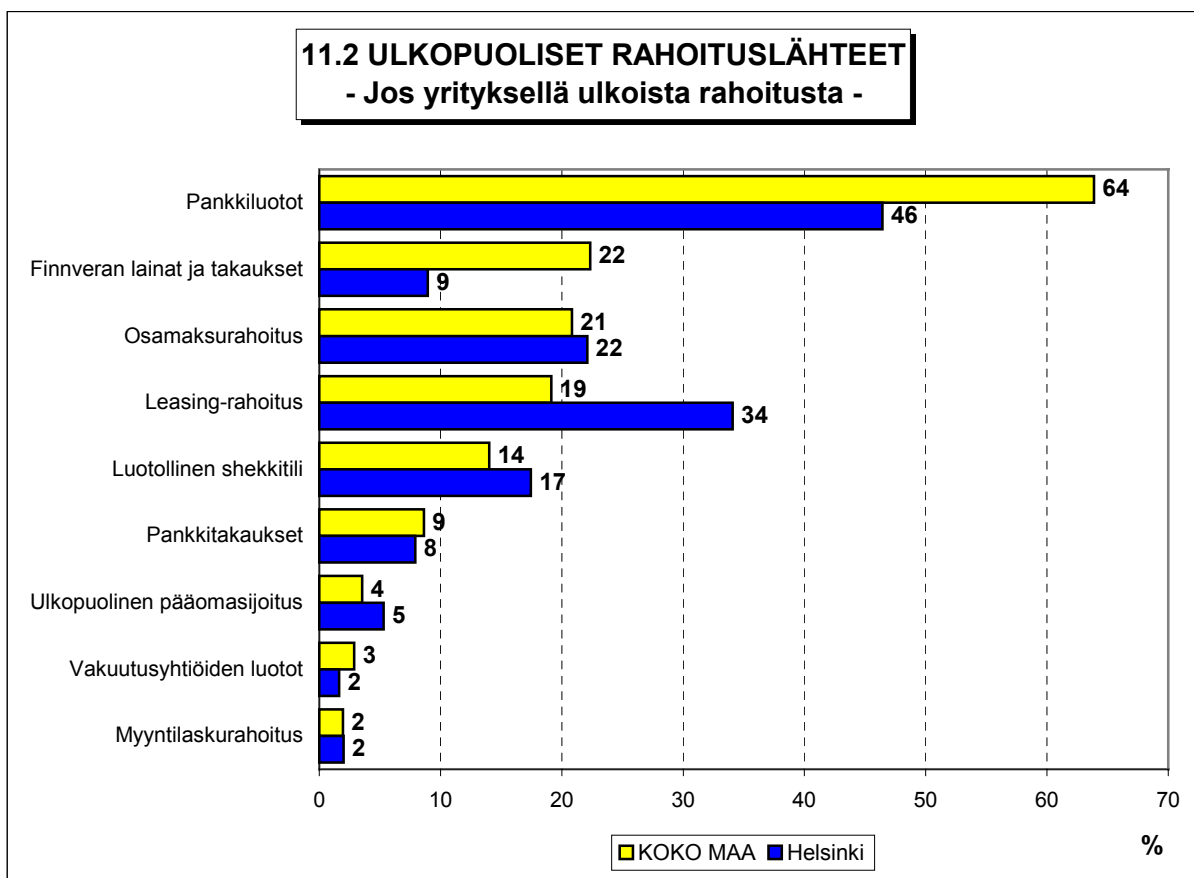
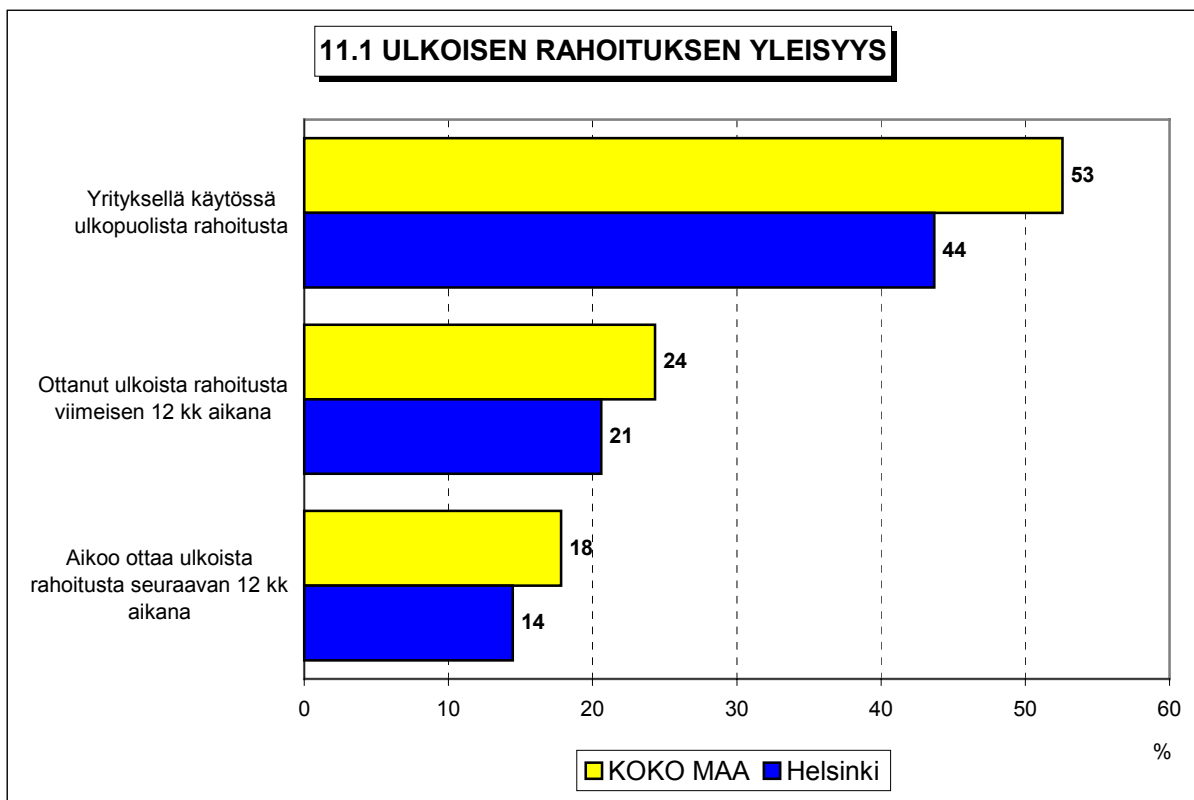
Taulukko 11: Pk-yritysten rahoitus.

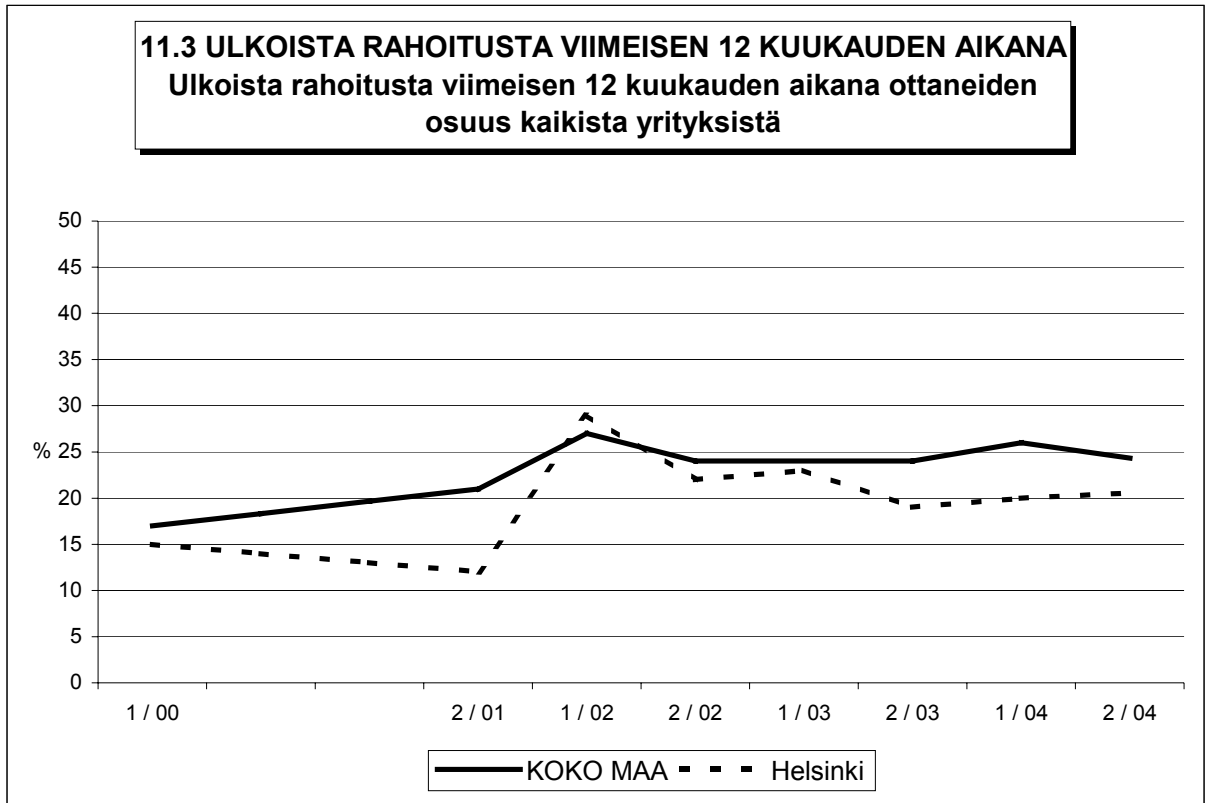
|  | KAIKKI    | YRITYKSEN KASVUHAKUISUUS                          |  | SUKUPOLVEN-/OMISTAJANVAIHDOS         |       |  |       |               |
|--|-----------|---|--|--------------------------------------|-------|--|-------|---------------|
|  |           |   |  | TAPAHTUNUT VIIMEISEN 5 VUODEN AIKANA |       | ODOTETTAVISSA LÄHIMMÄN 5 VUODEN AIKANA |       |               |
|  |           |   |  | Ei                                   | Kyllä | Ei                                     | Kyllä | Ei osaa sanoa |
| Osuudet kaikista pk-yrityksistä (%)                    | %         | Kasvaa voimakkaasti tai mahdollisuuksien mukaan % | Ei kasvutavoitteita/ Pyrkii säilyttämään asemansa/ Toiminta loppuu % | %                                    | %     | %                                      | %     | %             |
| <b>KOKO MAA</b>  |           |   |  |                                      |       |  |       |               |
| Yrityksellä käytössä ulkopuolista rahoitusta           | <b>53</b> | 57  | 47   | 51                                   | 61    | 53                                     | 50    | 54            |
| Ottanut ulkoista rahoitusta viimeisen 12 kk aikana     | <b>24</b> | 29  | 19   | 23                                   | 34    | 25                                     | 22    | 26            |
| Aikoo ottaa ulkoista rahoitusta seuraavan 12 kk aikana | <b>18</b> | 23  | 12   | 17                                   | 22    | 17                                     | 20    | 18            |
| <b>Helsinki</b>  |           |   |  |                                      |       |  |       |               |
| Yrityksellä käytössä ulkopuolista rahoitusta           | <b>44</b> | 52  | 32   | 41                                   | 60    | 44                                     | 42    | 48            |
| Ottanut ulkoista rahoitusta viimeisen 12 kk aikana     | <b>21</b> | 25  | 14   | 18                                   | 37    | 21                                     | 17    | 27            |
| Aikoo ottaa ulkoista rahoitusta seuraavan 12 kk aikana | <b>14</b> | 18  | 9  | 13                                   | 22    | 13                                     | 20    | 18            |

Ulkoista rahoitusta on Helsingissä 44 prosentilla ja koko maassa 53 prosentilla pk-yrityksistä. Viimeisen 12 kuukauden aikana ulkoista rahoitusta on ottanut joka viides Helsingissä toimiva pk-yritys ja seuraavan 12 kuukauden aikana ulkoista rahoitusta aikoo ottaa joka seitsemäs alueella toimiva pk-yritys. Niistä alueen pk-yrityksistä, joilla on ulkoista rahoitusta, on lähes joka toisella pankkiluottoja ja lähes joka kolmannella on Leasing-rahoitusta.

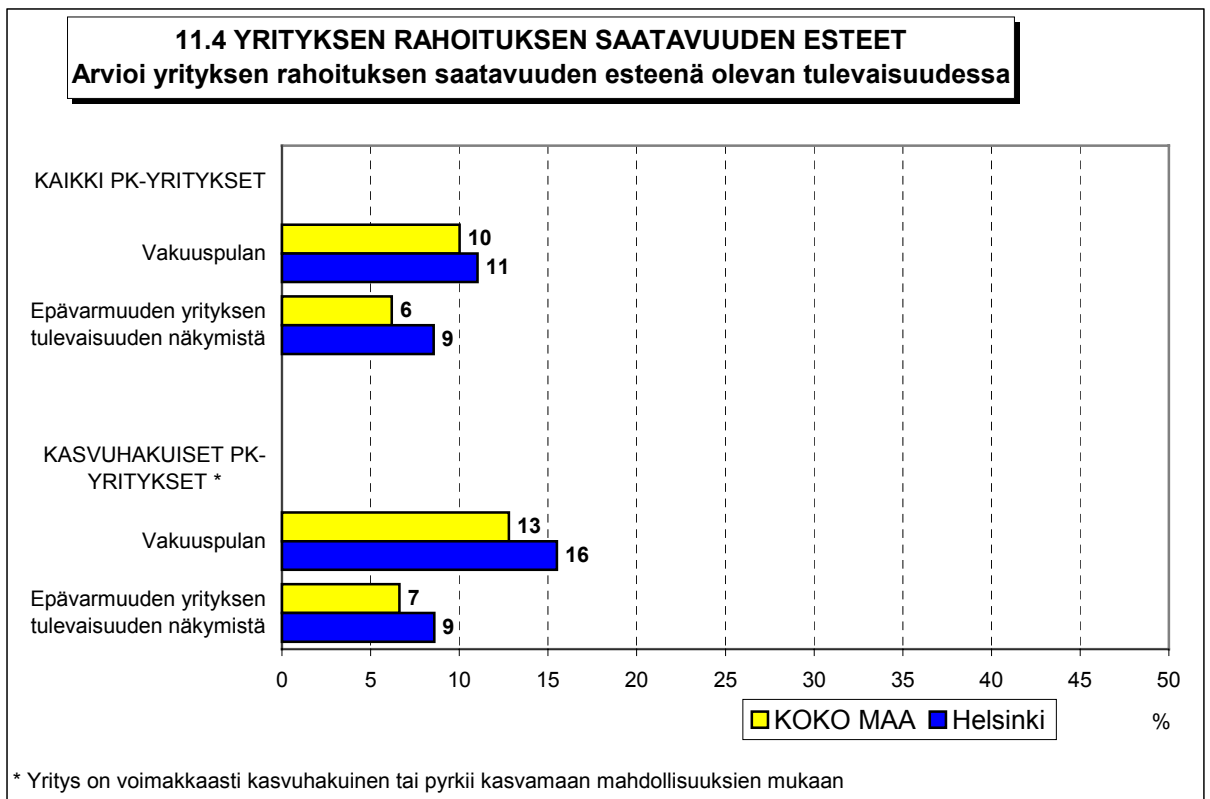
Vakuuspulan arvioi olevan yrityksen rahoituksen saatavuuden esteenä tulevaisuudessa joka yhdeksäs pk-yritys Helsingissä ja joka kymmenes pk-yritys koko maassa. Epävarmuuden yrityksen tulevaisuudesta arvioi olevan tulevaisuudessa yrityksen rahoituksen saatavuuden esteenä puolestaan 9 prosenttia Helsingin ja 6 prosenttia koko maan pk-yrityksistä. Helsingissä kasvuhakuiset yritykset arvioivat vakuuspulan olevan hieman suuremman esteen yrityksen rahoituksen saatavuudelle kuin alueen pk-yritykset keskimäärin.

Helsingissä 8 prosenttia pk-yrityksistä ennakoivat asiakkaiden maksuhäiriöiden lisääntyvän seuraavan vuoden aikana ja 7 prosenttia odottaa maksuhäiriöiden vähenevän seuraavan vuoden aikana. Alueen pk-yrityksistä odottaa pienempi osuus maksuhäiriöiden lisääntyvän (saldoluku +1%) kuin viime keväänä (saldoluku +3%).

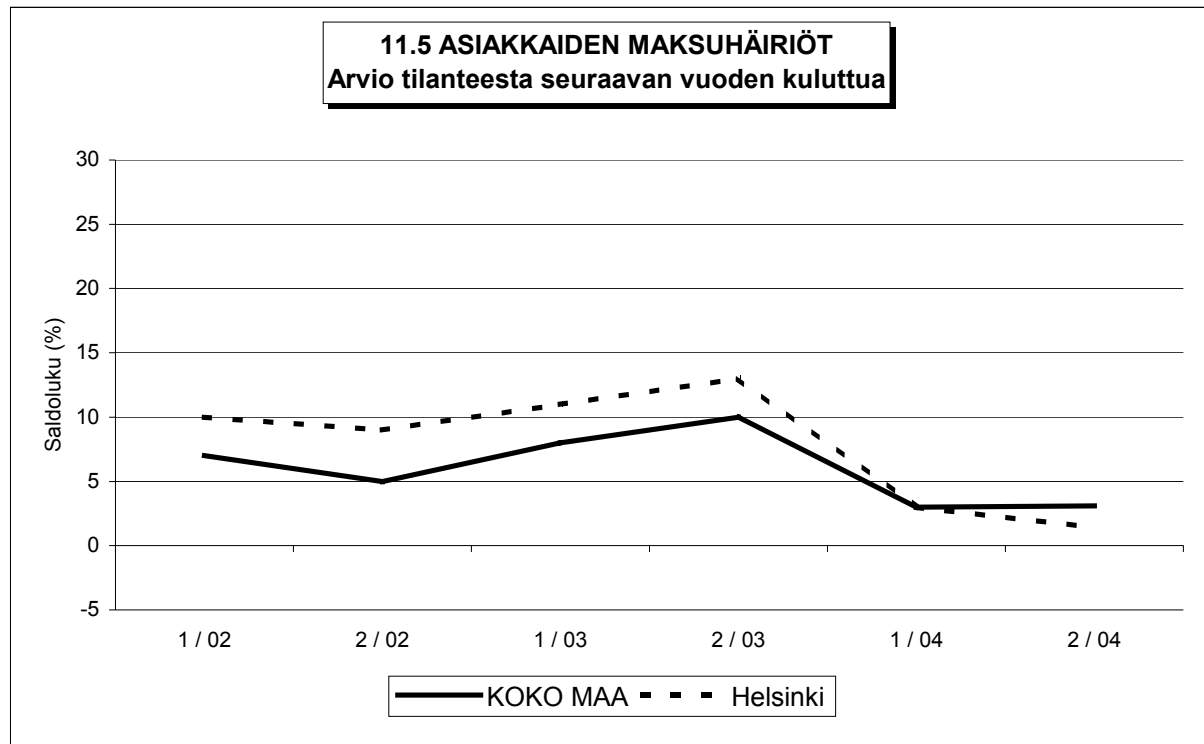




Ulkoista rahoitusta ei kysytty jaksoilla 2/00 ja 1/01.



\* Yritys on voimakkaasti kasvuhakuinen tai pyrkii kasvamaan mahdollisuuksien mukaan







# FINNVERA

TIETOA - TAITOA - PÄÄOMAA

## Pääkonttorit

### Helsinki

Vuorimiehenkatu 1 • PL 1010, 00101 Helsinki  
Faksi 020 460 7220

### Kuopio

Haapaniemenkatu 40 • PL 1127, 70111 Kuopio  
Faksi 020 460 3240

Finnvera Oyj • valtakunnallinen vaihde: 020 460 11  
[www.finnvera.fi](http://www.finnvera.fi)

## Aluekonttorit

### Helsinki (Pääkaupunkiseutu)

Vilhonkatu 5 • PL 249, 00101 Helsinki  
Faksi 020 460 3401

### Uusimaa

Vuorimiehenkatu 1, 2. krs • PL 1010, 00101 Helsinki  
Faksi 020 460 7110

### Joensuu

Torikatu 9 A, 80100 Joensuu  
Faksi 020 460 2163

### Jyväskylä

Sepänkatu 4, 40100 Jyväskylä  
Faksi 020 460 2299

### Kajaani

Kauppakatu 1, 87100 Kajaani  
Faksi 020 460 3899

### Kuopio

Haapaniemenkatu 40 • PL 1127, 70111 Kuopio  
Faksi 020 460 3330

### Lahti

Laiturikatu 2, 5. krs, 15140 Lahti  
Faksi 020 460 2249

### Lappeenranta

Snellmaninkatu 10, 53100 Lappeenranta  
Faksi 020 460 2149

### Mikkeli

Linnankatu 5, 50100 Mikkeli  
Faksi 020 460 3690

### Oulu

Asemakatu 37, 90100 Oulu  
Faksi 020 460 3944

### Pori

Valtakatu 6, 28100 Pori  
Faksi 020 460 2349

### Rovaniemi

Maakuntakatu 10 • PL 8151, 96101 Rovaniemi  
Faksi 020 460 2099

### Seinäjoki

Kauppatori 1 - 3, 60100 Seinäjoki  
Faksi 020 460 2399

### Tampere

Kehräsaari • PL 559, 33101 Tampere  
Faksi 020 460 3711

### Turku

Eerikinkatu 2, 20100 Turku  
Faksi 020 460 3649

### Vaasa

Pitkäkatu 55, 65100 Vaasa  
Faksi 020 460 3849

## Edustustot ulkomailta

### Pietari

Käyntiosoite  
Petrogradskaya nab. 18 A,  
City-Centre-liikekeskus/toimisto 419  
RUS-198005 St. Petersburg, Russia

### Postiosoite

PL 95, 53501 Lappeenranta  
Puhelin +7 812 332 0830  
Faksi +7 812 332 0831



Kaisaniemenkatu 13 A • PL 999, 00101 Helsinki  
p. (09) 229 221, f. (09) 2292 2999  
[www.yrittajat.fi](http://www.yrittajat.fi)

#### **Etelä-Karjalan Yrittäjät ry**

Snellmaninkatu 10, 53100 Lappeenranta  
p. (05) 610 0200, f. (05) 610 0220  
[www.yrittajat.fi/etelakarjala](http://www.yrittajat.fi/etelakarjala)

#### **Etelä-Pohjanmaan Yrittäjät ry**

Kauppatori 1-3 F, 60100 Seinäjoki  
p. (06) 420 5000, f. (06) 420 5001  
[www.yrittajat.fi/etelapohjanmaa](http://www.yrittajat.fi/etelapohjanmaa)

#### **Etelä-Savon Yrittäjät ry**

Linnankatu 5 • PL 204, 50101 Mikkeli  
p. (015) 151 684, f. (015) 760 0950  
[www.yrittajat.fi/etelasavo](http://www.yrittajat.fi/etelasavo)

#### **Helsingin Yrittäjät**

Kaisaniemenkatu 13 A • PL 999, 00101 Helsinki  
p. (09) 2292 2984, f. (09) 622 3385  
[www.yrittajat.fi/helsinki](http://www.yrittajat.fi/helsinki)

#### **Hämeen Yrittäjät ry**

Sibeliuksenkatu 11 A 1, 13100 Hämeenlinna  
p. (03) 682 1153, f. (03) 682 1561  
[www.yrittajat.fi/hame](http://www.yrittajat.fi/hame)

#### **Kainuun Yrittäjät ry**

Kauppakatu 26 A, 87100 Kajaani  
p. (08) 613 0931, f. (08) 613 0934  
[www.yrittajat.fi/kainuu](http://www.yrittajat.fi/kainuu)

#### **Keski-Pohjanmaan Yrittäjät ry**

Ristirannankatu 1, 67100 Kokkola  
p. (06) 831 5292, f. (06) 822 3760  
[www.yrittajat.fi/keskipohjanmaa](http://www.yrittajat.fi/keskipohjanmaa)

#### **Keski-Suomen Yrittäjät ry**

Sepänkatu 4, 40100 Jyväskylä  
p. (014) 643 922, f. (014) 643 944  
[www.yrittajat.fi/keskisuomi](http://www.yrittajat.fi/keskisuomi)

#### **Kymen Yrittäjät ry**

Käsityöläiskatu 4, 45100 Kouvola  
p. (05) 535 4313, f. (05) 535 4315  
[www.yrittajat.fi/kymi](http://www.yrittajat.fi/kymi)

#### **Lapin Yrittäjät ry**

Maakuntakatu 16, 96200 Rovaniemi  
p. (016) 420 0600, f. (016) 420 0630  
[www.yrittajat.fi/lappi](http://www.yrittajat.fi/lappi)

#### **Länsipohjan Yrittäjät ry**

Valtakatu 5, 94100 Kemi  
p. (016) 221 701, f. (016) 221 713  
[www.yrittajat.fi/lansipohja](http://www.yrittajat.fi/lansipohja)

#### **Pirkanmaan Yrittäjät ry**

Kehräsaari B-rappu • PL 7, 33201 Tampere  
p. (03) 251 6500, f. (03) 251 6516  
[www.yrittajat.fi/pirkanmaa](http://www.yrittajat.fi/pirkanmaa)

#### **Pohjois-Karjalan Yrittäjät ry**

Kauppakatu 17 B, 80100 Joensuu  
p. (013) 221 311, f. (013) 127 678  
[www.yrittajat.fi/pohjoiskarjala](http://www.yrittajat.fi/pohjoiskarjala)

#### **Pohjois-Pohjanmaan Yrittäjät ry**

Isokatu 56, 90100 Oulu  
p. (08) 311 4677, f. (08) 371 227  
[www.ppy.net](http://www.ppy.net)

#### **Päijät-Hämeen Yrittäjät ry**

Rautatienkatu 20 B 4, 15110 Lahti  
p. (03) 782 9866, f. (03) 782 1718  
[www.yrittajat.fi/paijathame](http://www.yrittajat.fi/paijathame)

#### **Pääkaupunkiseudun Yrittäjät ry**

Eläntie 3, 01510 Vantaa  
p. (09) 823 7630, f. (09) 873 6681  
[www.espoonyrittajat.fi](http://www.espoonyrittajat.fi), [www.yrittajat.fi/vantaa](http://www.yrittajat.fi/vantaa)  
[www.kauniaistenyrittajat.fi](http://www.kauniaistenyrittajat.fi)

#### **Satakunnan Yrittäjät ry**

Isolinnankatu 24 • PL 45, 28101 Pori  
p. (02) 634 9900, f. (02) 634 9901  
[www.yrittajat.fi/satakunta](http://www.yrittajat.fi/satakunta)

#### **Savon Yrittäjät ry**

Haapaniemenkatu 40, 70110 Kuopio  
p. (017) 368 0500, f. (017) 368 0506  
[www.yrittajat.fi/savo](http://www.yrittajat.fi/savo)

#### **Uudenmaan Yrittäjät - Nylands Företagare ry**

Kaisaniemenkatu 13 A • PL 999, 00101 Helsinki  
p. (09) 2292 2982, f. (09) 622 3381  
[www.yrittajat.fi/uusimaa](http://www.yrittajat.fi/uusimaa)

#### **Varsinais-Suomen Yrittäjät ry**

Brahenkatu 20, 20100 Turku  
p. (02) 275 7100, f. (02) 232 8272  
[www.yrittajat.fi/varsinaissuomi](http://www.yrittajat.fi/varsinaissuomi)

#### **Företagarnas Centraldelegation**

Storalånggatan 55, 65100 Vaasa  
p. (06) 320 8000, f. (06) 320 8020  
[www.osfofo.fi](http://www.osfofo.fi)