

Esipuhe

Finnvera Oyj ja Suomen Yrittäjät tekevät yhteistyössä pientä ja keskisuurta yritystoimintaa ja sen kehitystä kuvaavaa Pk-yritysbarometriä kaksi kertaa vuodessa valtakunnallisena raporttina ja alueellisina raporteina. Valta-kunnallisessa raportissa tuloksia käsitellään teollisuuteen, rakentamiseen, kauppaan ja palveluihin jaoteltuna.

Pk-yritysbarometri perustuu runsaan 3000 pk-yrityksen vastauksiin ja heijastaa siten kattavasti pk-yritysten käsityksiä yritysten kehitysnäkymistä ja toimintaan vaikuttavista tekijöistä. Barometrin ennustekyky on ollut varsin hyvä.

Syksyn 2004 alueellisessa raportissa tarkastellaan alueen pk-yritysten suhdanneodotuksia lähimmän vuoden aikana, yrityksen kehittämistarpeita, elinkeinoilmastoa sekä sukupolvenvaihdoksia. Lisäksi raportissa tarkastellaan yritysten rahoitustarpeisiin vaikuttavia tekijöitä, kuten investointeja, kasvuhakuisuutta, asiakkaiden maksuhäiriöitä sekä rahoitusvaikeuksien yleisyyttä. Koko maan kaikkia yrityksiä koskevat tulokset löytyvät myös tästä raportista.

Helsingissä 20.10.2004

Markku Mäkinen
toimitusjohtaja
Finnvera Oyj

Jussi Järventaus
toimitusjohtaja
Suomen Yrittäjät



SISÄLTÖ

TIIVISTELMÄ	2
JOHDANTO.....	3
AINEISTO.....	4
TUTKIMUSTULOKSET	6
1 Keski-Suomen ja koko maan yritykset.....	6
2 Yritykset ja työllisyys.....	7
3 Pk-yritysten suhdannenäkymät	8
3.1 Yleiset suhdannenäkymät	8
3.2 Suhdannenäkymät osatekijöittäin.....	9
4 Pk-yritysten kehittämistarpeet	10
5 Pk-yritysten kehittämisen pahimmat esteet	11
6 Pk-yritysten työllistämisen esteet	13
7 Elinkeinoilmasto	14
8 Pk-yritysten kasvuhakuisuus	16
9 Sukupolven- tai omistajanvaihdokset	17
10 Pk-yritysten investoinnit.....	18
11 Pk-yritysten rahoitus	19
Finnveran yhteystiedot	
Suomen Yrittäjien yhteystiedot	

TIIVISTELMÄ

Keski-Suomessa ja koko maassa pk-yritykset odottavat suhdanteiden paranevan lähimmän vuoden aikana oman yrityksen kannalta. Keski-Suomessa toimivista pk-yrityksistä neljä kymmenestä ennakoi suhdannenäkymien paranevan ja 6 prosenttia heikkenevän lähimmän vuoden aikana. Alueen pk-yritysten yleiset suhdannenäkymät ovat jonkin verran paremmat kuin koko maan pk-yrityksillä keskimäärin. Keski-Suomessa toimivien pk-yritysten suhdannenäkymät ovat lähes samalla tasolla kuin keväällä 2004. Koko maassa ovat pk-yritysten yleiset suhdannenäkymät lähimmän vuoden aikana hieman paremmat kuin keväällä 2004.

Koko maan ja Keski-Suomen pk-yritysten suhdannenäkymät ovat seuraavan vuoden kuluttua kaikkien osatekijöiden suhteen positiivisia. Liikevaihdon, investointien arvon, tuotekehityspanostusten ja yrityksen vakavaraisuuden osalta ovat alueen pk-yritysten suhdannenäkymät paremmat kuin koko maan pk-yrityksillä keskimäärin. Viennin ja tuonnin arvoa kuvaavat saldoluvut ovat puolestaan alueella heikommat kuin muualla maassa. Keski-Suomessa toimivat pk-yritykset odottavat työllisyyden edelleen paranevan seuraavan vuoden aikana. Koko maan pk-yritysten henkilökunnan määrän suhdannenäkymiin verrattuna ovat alueen suhdannenäkymät hieman paremmat. Henkilökunnan määrän suhdannenäkymät ovat Keski-Suomessa nyt (saldoluku +20) paremmat kuin keväällä (saldoluku +13%).

Keski-Suomessa pk-yritysten kehittämisen pahimpia esteitä ovat kilpailutilanne, yleinen suhdannetilanne/ maailmantilanne ja resurssitekijät. Rahoitukseen liittyvät tekijät ovat kehittämisen pahimpana esteenä 4 prosentilla Keski-Suomen pk-yrityksistä. Rahoituksen saatavuus ja vakuuksien puute ovat kehittämisen pahimpana esteenä yhdellä prosentilla ja rahoituksen hinta kahdella prosentilla alueen pk-yrityksistä. Keski-Suomessa toimivat pk-yritykset kokevat rahoituksen olevan jonkin verran pienempi kehittämisen este kuin koko maan pk-yritykset keskimäärin.

Koko maan pk-yritykset ilmoittavat investoivansa kaikkiaan 11,5 prosenttia ja Keski-Suomen pk-yritykset 13,9 prosenttia liikevaihdostaan seuraavan 12 kuukauden aikana. Eniten Keski-Suomen pk-yritykset investoivat koneisiin ja laitteisiin sekä mainontaan ja markkinointiin. Koko maan pk-yritysten investointeihin verrattuna investoivat alueen yritykset keskimääräistä enemmän koneisiin ja laitteisiin.

Ulkoista rahoitusta on Keski-Suomessa 58 prosentilla ja koko maassa 53 prosentilla pk-yrityksistä. Keväällä 2004 ulkoista rahoitusta ottaneiden osuus oli alueella yhtä suuri. Viimeisen 12 kuukauden aikana ulkoista rahoitusta on ottanut joka neljäs Keski-Suomessa toimiva pk-yritys ja seuraavan 12 kuukauden aikana ulkoista rahoitusta aikoo ottaa joka kuudes alueella toimiva pk-yritys. Niistä alueen pk-yrityksistä, joilla on ulkoista rahoitusta, on lähes joka toisella (56%) pankkiluottoja ja joka kolmannella (32%) Finnveran lainoja ja takauksia.

Keski-Suomessa 12 prosenttia pk-yrityksistä ennakoi asiakkaiden maksuhäiriöiden lisääntyvän ja 7 prosenttia vähenevän seuraavan vuoden aikana. Alueen pk-yrityksistä odottaa nyt pienempi osuus maksuhäiriöiden lisääntyvän kuin keväällä 2004.

JOHDANTO

Tässä pk-yritysten suhdannenäkymiä käsittelevässä tutkimuksessa on selvitetty suomalaisten pk-yritysten (alle 250 henkeä työllistävien yritysten) mielikuvia yleisestä ja oman yrityksen taloudellisesta kehityksestä. Tutkimuksen on tehnyt Tietoykkönen Oy Suomen Yrittäjien ja Finnvera Oyj:n toimeksiannosta elokuussa 2004.

Tutkimuksen kohderyhmänä ovat suomalaiset pk-yritykset. Otantalähteenä on käytetty Helsinki Media Oy:n ja Tilastokeskuksen ylläpitämiä yritysrekistereitä, joista otanta on tehty kiintiöidyllä satunnaisotannalla. Otoksessa on kiintiöity yritysten toimiala ja sijainti. Otoskoko on 3320 kohderyhmän vaatimukset täyttävää yritystä.

Tutkimusaineisto on kerätty henkilökohtaisin haastatteluin 27.7.-27.8.2004. Haastattelut on tehty puhelimitse tietokoneohjattua puhelinhaastattelujärjestelmää käyttäen. Haastattelutyön ovat tehneet Tietoykkönen Oy:n erityisesti tehtävänsä koulutetut tutkimushaastattelijat. Raportin luvussa 'Aineisto' on esitetty taustatietojakaumat haastatelluista yrityksistä Keski-Suomen osalta.

Tutkimusprojektista ovat vastanneet Tietoykkösessä toimitusjohtaja Lasse Luoma, Suomen Yrittäjissä johtaja Risto Suominen ja Finnvera Oyj:ssä apulaisjohtaja Tuomo Holopainen.

- 1) Raportin alueelliset viittaukset tarkoittavat pääsääntöisesti sivulla 5 olevan kartan mukaista aluejakoa. Joissain raporteissa on lisäksi käytetty Suomen Yrittäjien aluejakoa (Helsinki, Pääkaupunkiseutu ja Keski-Pohjanmaa).
- 2) Tutkimustuloksissa esiintyy muutamissa kohdissa käsite 'saldoluku'. Se kuvaa kyseisten kysymysten kohdalla positiivisista ja negatiivisista vastauksista laskettua prosenttilukujen erotusta.
Esimerkiksi: Pk-yritysten yleiset suhdannenäkymät seuraavan vuoden aikana paranee 39%, huononee 9% \Rightarrow saldoluku = + 30%

AINEISTO

Seuraavassa taulukossa on esitetty painottamattomat taustatietojakaumat haastatelluista yrityksistä. Tutkimustuloksissa aineisto on painotettu vastaamaan yritysten todellista toimiala- ja aluejakaumaa. Painotettua otoskokoa käytetään laskentaperusteena, koska tällöin otoksen perusteella lasketut tulokset voidaan yleistää koskemaan koko tutkimuskohteena olevaa pk-sektoria.

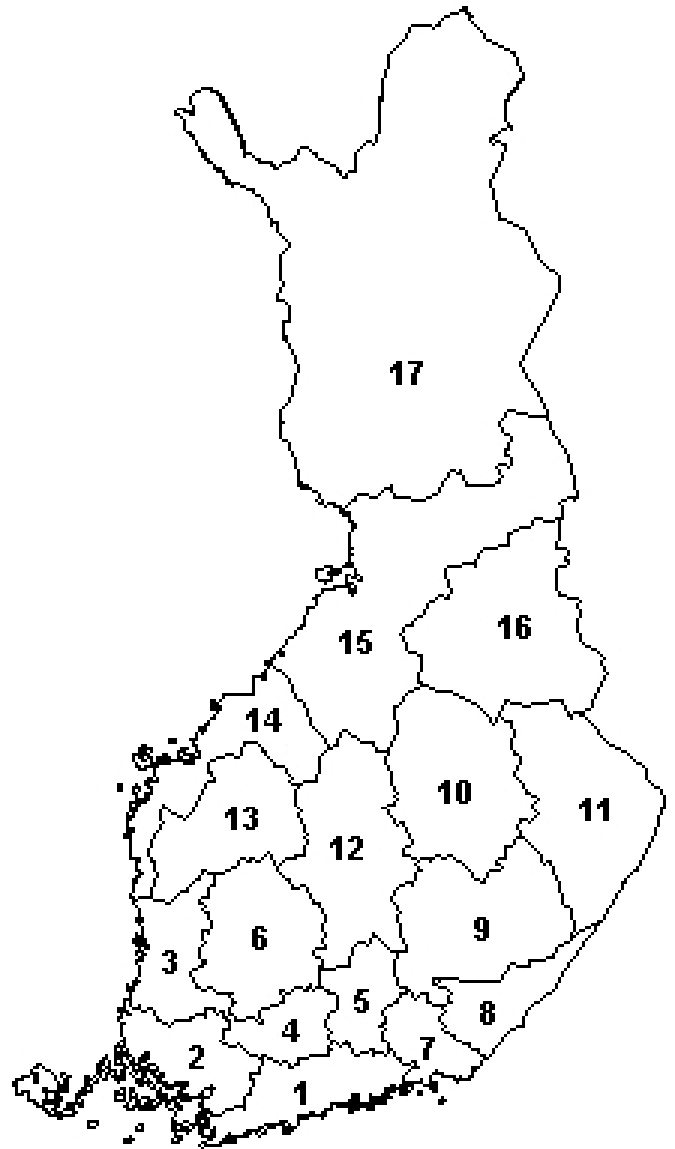
TAUSTATIETOJA ALUEELTA HAASTATELLUISTA YRITYKSISTÄ:

PK-YRITYSBAROMETRI 2/2004
- Aineiston rakenne -

		n=	%
ALUE	KESKI-SUOMI	210	100%
KESKI-SUOMI	Jyväseutu	116	55%
	Muu Keski-Suomi	94	45%
PÄÄTOIMIALA	Teollisuus (TOL: 15-37)	46	22%
	Rakentaminen (TOL: 45)	25	12%
	Kauppa (TOL: 50-52)	53	25%
	Palvelut (TOL: 55,60-63,70-74,92-93)	86	41%
HENKILÖKUNNAN MÄÄRÄ	Alle 5 henkilöä	118	56%
	5 - 9 henkilöä	40	19%
	10 - 19 henkilöä	31	15%
	20 - 49 henkilöä	12	6%
	50 + henkilöä	9	4%
LIIKEVAIHTO VUONNA 2003	Alle 0,20 milj. euroa	52	25%
	0,20 - 0,49 milj. euroa	42	20%
	0,50 - 1,49 milj. euroa	48	23%
	1,50 + milj. euroa	34	16%
	Ei vastausta	34	16%
YRITYKSEN KASVUHAKUISUUS	Voimakkaasti kasvuhakuinen	14	7%
	Kasvaa mahdollisuuksien mukaan	104	50%
	Pyrkii säilyttämään asemansa	68	32%
	Ei kasvutavoitteita	23	11%
	Toiminta loppuu seuraavan vuoden aikana	1	0%
YRITYKSELLÄ VIENTITOIMINTAA	Ei	170	81%
	Kyllä	40	19%
YRITYKSEN PERUSTAMISVUOSI	- 1995	133	63%
	1996 - 2000	43	20%
	2001 - 2004	34	16%
VASTAAJAN ASEMA	Yrittäjä	130	62%
	Palkattu toimitusjohtaja	55	26%
	Muut	25	12%

PK-YRITYSBAROMETRIN ALUEJAKO

1. **Uusimaa, erilliset raportit:**
 - Helsinki
 - Pääkaupunkiseutu (pl. Helsinki)
 - Uusimaa (pl. Helsinki ja Pääkaupunkiseutu)
2. **Varsinais-Suomi**
3. **Satakunta**
4. **Kanta-Häme**
5. **Päijät-Häme**
6. **Pirkanmaa**
7. **Kymenlaakso**
8. **Etelä-Karjala**
9. **Etelä-Savo**
10. **Pohjois-Savo**
11. **Pohjois-Karjala**
12. **Keski-Suomi**
13. **Etelä-Pohjanmaa**
14. **Pohjanmaa**
15. **Pohjois-Pohjanmaa**
16. **Kainuu**
17. **Lappi**

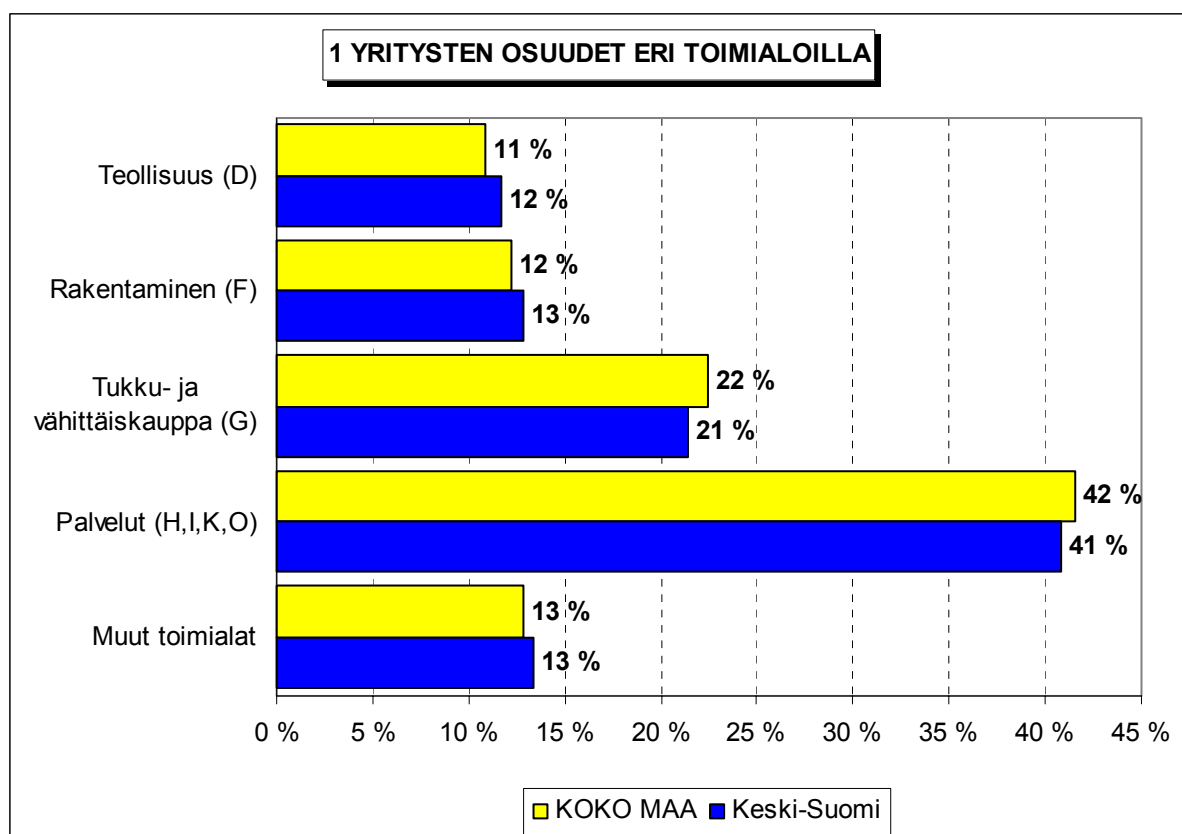


Lisäksi Suomen Yrittäjien Keski-Pohjanmaan alueelle oma raportti

TUTKIMUSTULOKSET

1 Keski-Suomen ja koko maan yritykset

Suomessa oli vuonna 2002 noin 226600 yritystä. Näistä yrityksistä 10400¹ toimi Keski-Suomessa. Teollisuudessa, rakennusalalla, tukku- ja vähittäiskaupan alalla sekä palvelu-aloilla toimivien yritysten suhteelliset osuudet ovat Keski-Suomessa lähellä koko maan yritysjakautumaa.



Toimialan nimen jäljessä on suluissa Tilastokeskuksen toimialaluokituksen (TOL 2002) mukainen toimialakoodi.

¹ Yritystiedot, lähde: Tilastokeskus, Yritys- ja toimipaikkarekisteri. Yritysmäärä on arvioitu Tilastokeskuksen alueellisten toimipaikkatietojen perusteella. Alueen yritysmääränä on käytetty lukua, joka on saatu kertomalla alueen toimipaikkojen määrä koko maan yritysten lukumäärän ja toimipaikkojen lukumäärän suhteella.

2 Yritykset ja työllisyys

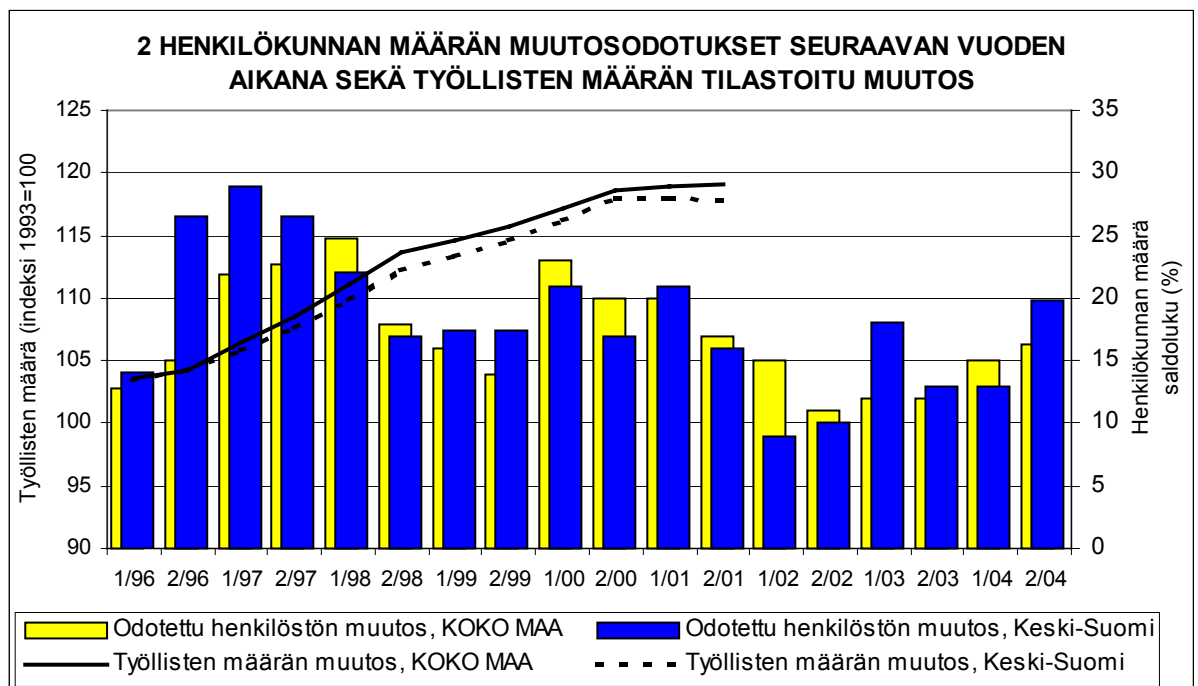
Keski-Suomessa olevissa yritysten toimipaikoissa työskenteli vuonna 2001 noin 54100 henkilöä². Työttömyysaste oli talvella 2004 Tilastokeskuksen työvoimatiedustelun (4. neljännes, 2003) mukaan koko maassa 8,2 % ja Keski-Suomessa 11,0 %.

Taulukko 2: Pk-yritysten suhdannenäkymät henkilökunnan määrän osalta seuraavan vuoden kuluttua.

	Suurempi %	Yhtä suuri %	Pienempi %	Saldoluku %
KOKO MAA	21	74	5	16
Keski-Suomi	24	72	4	20

Keski-Suomessa toimivat pk-yritykset odottavat edelleen työllisyyden paranevan seuraavan vuoden aikana. Koko maan pk-yritysten henkilökunnan määrän suhdannenäkymiin verrattuna ovat alueen suhdannenäkymät hieman paremmat. Henkilökunnan määrän suhdannenäkymät ovat Keski-Suomessa nyt (saldoluku +20) paremmat kuin keväällä (saldoluku +13%). Koko maassa ovat henkilökunnan määrän suhdannenäkymät lähes samaa tasoa kuin edellisessä kyselyssä (saldoluku +15 %).

Seuraavassa kuviossa on verrattu Keski-Suomen työllisten määrää (indeksi 1993=100) ja Keski-Suomen pk-yritysten henkilökunnan määrän suhdannenäkymiä seuraavan vuoden aikana³. Tuorein käytettävissä oleva tieto on Tilastokeskuksen työssäkäyntitilastosta vuodelta 2001.



² Lähde: Tilastokeskus, Yritys- ja toimipaikkarekisteri

³ Kysymysmuoto muuttui 1/2000. Tätä aiemmin kysyttiin suhdannenäkymät seuraavan puolen vuoden aikana. Kuvioon on laskettu henkilökunnan suhdannenäkymien saldoluuvut jaksoilta 1/96-2/99 kahden jakson keskiarvona. Koko maan henkilökunnan määrän suhdannenäkymien saldoluuvut jaksoilta 1/94-2/99 ovat Suomen Yrittäjien Yrittäjäbarometrista.

3 Pk-yritysten suhdannenäkymät

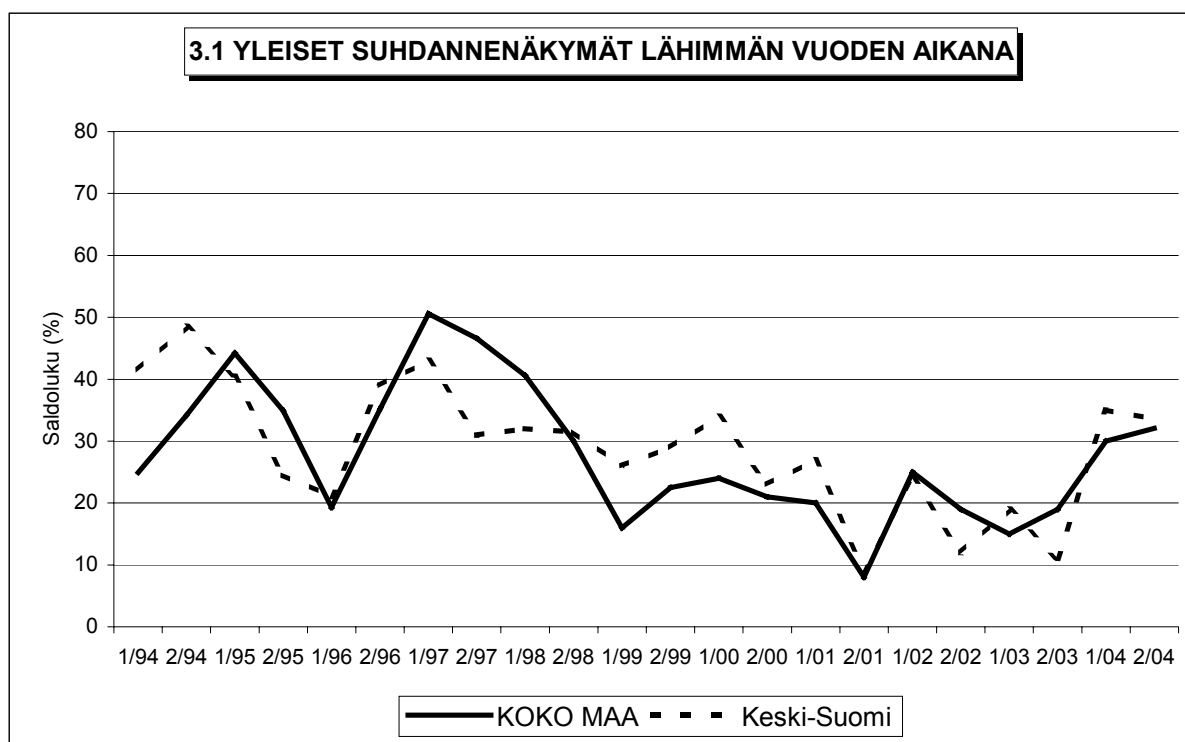
3.1 Yleiset suhdannenäkymät

Taulukko 3.1: Pk-yritysten suhdannenäkymät oman yrityksen kannalta lähimmän vuoden aikana.

	Paranee	Pysyy ennallaan	Huononee	Saldoluku
	%	%	%	%
KOKO MAA	39	54	7	32
Keski-Suomi	40	54	6	34

Pk-yritykset odottavat suhdanteiden paranevan lähimmän vuoden aikana Keski-Suomessa ja koko maassa oman yrityksen kannalta. Keski-Suomessa toimivista pk-yrityksistä neljä kymmenestä ennakoivat suhdannenäkymien paranevan ja 6 prosenttia heikkenevän lähimmän vuoden aikana. Saldoluvun mukaan ovat alueen pk-yritysten yleiset suhdannenäkymät jonkin verran paremmat kuin koko maan pk-yrityksillä keskimäärin.

Seuraavasta kuviosta nähdään pk-yritysten yleisten suhdannenäkymien kehitys tutkimusjaksosta 1/94 lähtien. Keski-Suomessa toimivien pk-yritysten suhdannenäkymät ovat lähes samalla tasolla kuin keväällä 2004. Koko maassa ovat pk-yritysten yleiset suhdannenäkymät lähimmän vuoden aikana hieman paremmat kuin keväällä 2004.



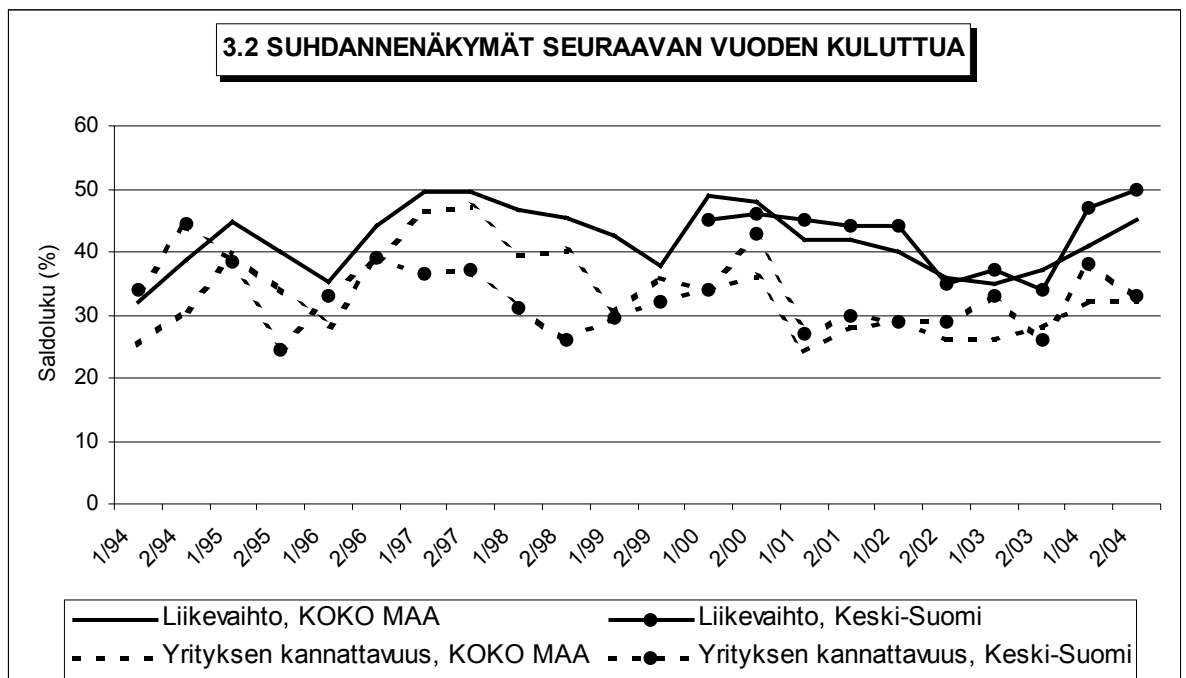
3.2 Suhdannenäkymät osatekijöittäin

Taulukko 3.2: Pk-yritysten suhdannenäkymät osatekijöittäin seuraavan vuoden kuluttua.

	Liikevaihto	Investointien arvo	Tuotekehitys-panostukset	Viennin arvo	Tuonnin arvo	Tuotanto-kustannukset	Yrityksen kannattavuus	Vakavaraisuus
KOKO MAA								
Suurempi	53	23	22	11	11	41	41	39
Yhtä suuri	38	68	75	88	88	52	51	57
Pienempi	9	10	3	1	1	7	9	4
Saldoluku (%)	44	13	19	10	10	34	32	35
Keski-Suomi								
Suurempi	57	26	23	8	7	40	43	45
Yhtä suuri	36	65	75	91	91	54	48	51
Pienempi	7	9	2	1	2	5	9	4
Saldoluku (%)	50	17	21	7	5	35	34	41

Koko maan ja Keski-Suomen pk-yritysten suhdannenäkymät ovat seuraavan vuoden kuluttua kaikkien osatekijöiden suhteen positiivisia. Liikevaihdon, investointien arvon, tuotekehitys-panostusten ja yrityksen vakavaraisuuden osalta ovat alueen pk-yritysten suhdannenäkymät paremmat kuin koko maan pk-yrityksillä keskimäärin. Viennin ja tuonnin arvoa kuvaavat saldoluviut ovat puolestaan alueella heikommät kuin muilla alueilla.

Seuraavasta kuvioista nähdään pk-yritysten liikevaihdon ja yrityksen kannattavuuden suhdannenäkymien⁴ kehitys jaksosta 1/94 lähtien. Liikevaihdon suhdannenäkymät ovat Keski-Suomessa paremmat kuin keväällä 2004. Yrityksen kannattavuuden osalta ovat Keski-Suomessa toimivien pk-yritysten suhdannenäkymät nyt hieman heikommät kuin keväällä.



⁴ Kysymysmuoto muuttui 1/2000. Tätä aiemmin kysyttiin suhdannenäkymät seuraavan puolen vuoden aikana. Kuvioon on laskettu alueen osalta yritysten kannattavuuden saldoluviut jaksoilta 1/94-2/99 kahden seuraavan jakson keskiarvona. Koko maata kuvaavat saldoluviut jaksoilta 1/94-2/99 ovat Suomen Yrittäjien Yrittäjäbarometrista.

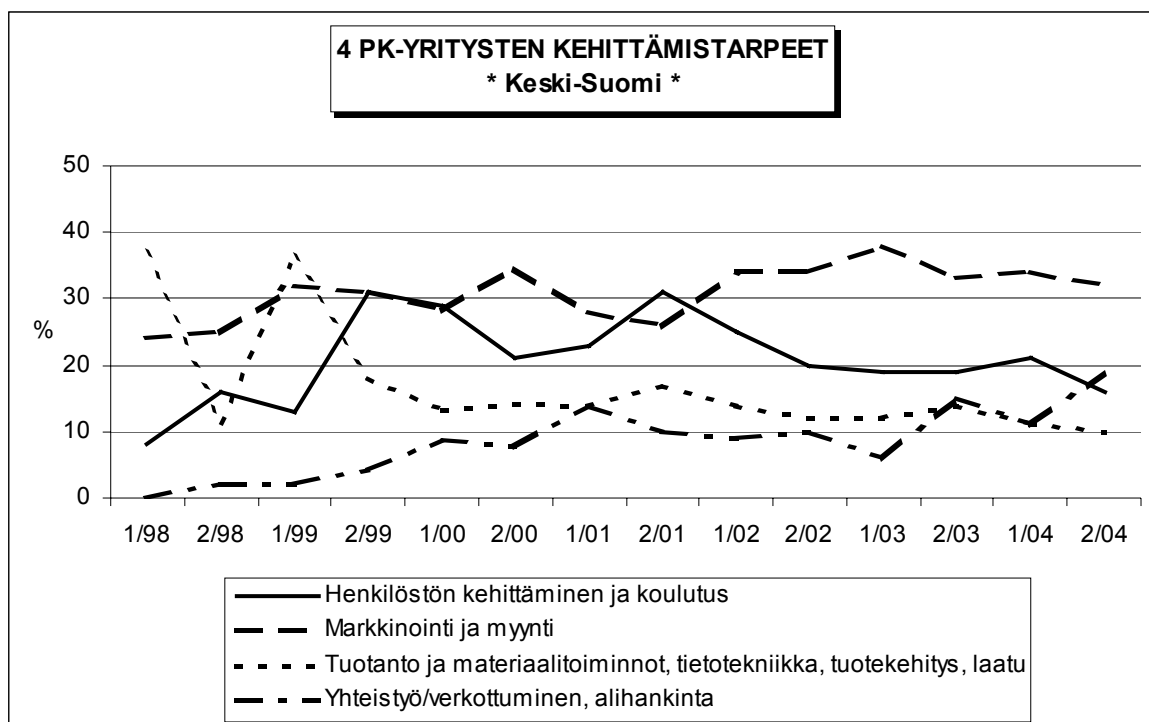
4 Pk-yritysten kehittämistarpeet

Taulukko 4: Pk-yrityksillä eniten kehittämistarvetta tällä hetkellä.

	KOKO MAA %	Keski-Suomi %
Johtaminen	4	4
Henkilöstön kehittäminen ja koulutus	19	16
Markkinointi ja myynti	33	32
Vienti ja kansainvälistyminen	3	3
Rahoitus, talous ja laskentatoimi	4	3
Tuotanto ja materiaalitoiminnot, tietotekniikka, tuotekehitys, laatu	13	10
Yhteistyö/verkottuminen, alihankinta	13	19
Ympäristö- ja muiden säädösvaatimusten ottaminen huomioon toiminnassa	2	3
Muu	1	1
Ei kehittämistarvetta/ Ei osaa sanoa	9	9

Keski-Suomen pk-yrityksissä koetaan olevan eniten kehittämistarvetta markkinoinnissa ja myynnissä, yhteistyössä/verkottumisessa ja alihankinnassa sekä henkilöstön kehittämisessä ja kouluttamisessa. Koko maan pk-yritysten kehittämistarpeisiin verrattuna alueella on hieman enemmän kehittämistarvetta yhteistyössä/verkottumisessa ja alihankinnassa. Koko maassa on puolestaan Keski-Suomea enemmän kehittämistarvetta henkilöstön kehittämisessä ja koulutuksessa sekä tuotannossa sekä materiaalitoiminnoissa, tietotekniikassa, tuotekehityksessä ja laadussa.

Kevään 2004 tilanteeseen verrattuna on yhteistyön/verkottumisen ja alihankinnan kehittämistarve lisääntynyt Keski-Suomen pk-yrityksissä.



5 Pk-yritysten kehittämisen pahimmat esteet

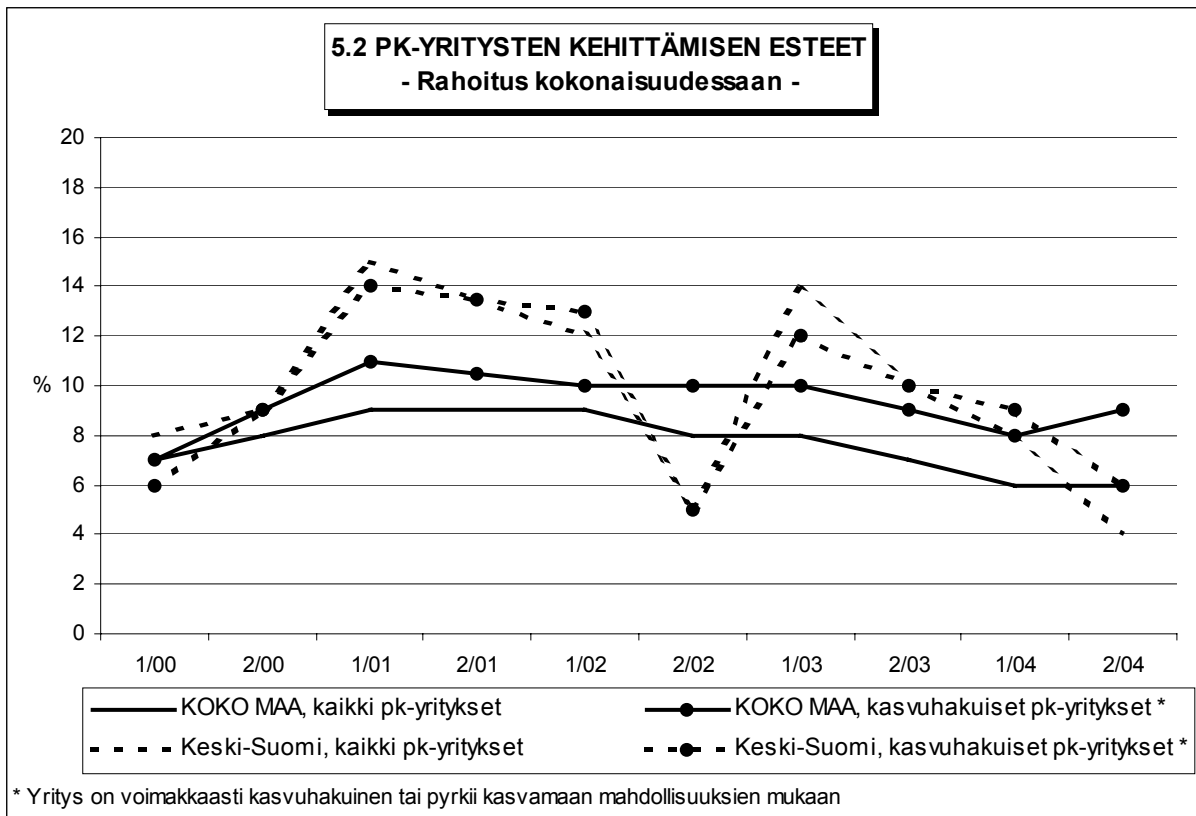
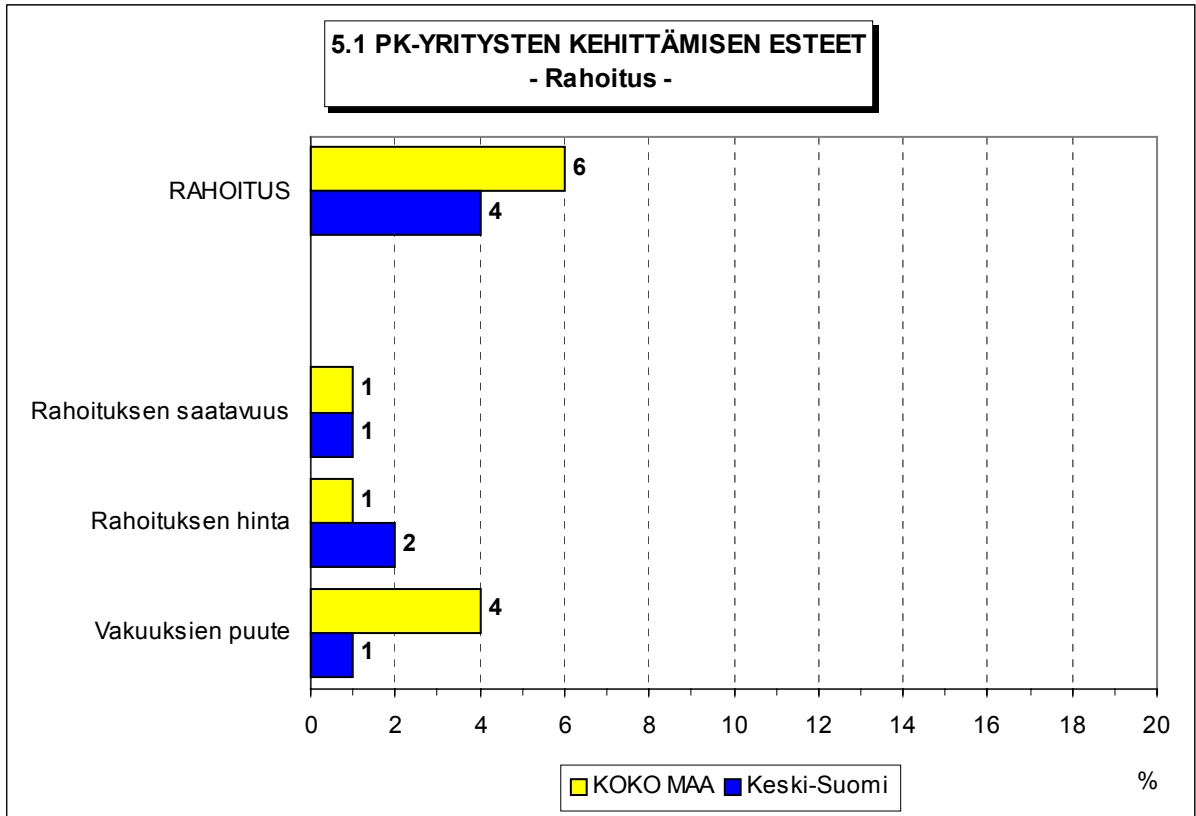
Taulukko 5: Pk-yritysten kehittämisen pahimmat esteet.

	KOKO MAA	Keski-Suomi
	%	%
YRITYSTOIMINNAN SÄÄTELY	5	2
byrokratia	2	2
työlainsäädäntö	1	0
työehtosopimukset	0	0
muu sääntely	1	0
KUSTANNUSTASO	11	9
verotus	3	5
palkkataso	2	1
työn sivukulut	5	2
muut tuotantokustannukset	2	1
KILPAILUTILANNE	24	24
kireä kilpailutilanne	17	13
markkinoiden liiallinen keskittyminen	2	2
julkisen sektorin elinkeinotoiminta	0	0
markkinoita vääristävät tuet	0	1
harmaa talous, konkurssit jne.	1	4
kysynnän riittämättömyys	3	4
RAHOITUS	6	4
rahoituksen saatavuus	1	1
rahoituksen hinta	1	2
vakuuksien puute	4	1
RESURSSITEKIJÄT	16	18
ammattitaitoisen työvoiman saatavuus	9	10
alihankkijoiden/osatoimittajien saatavuus	0	0
toimitilat	1	1
koneet ja laitteet	0	0
muut resurssitekijät, esim. raaka-aineet	6	7
YLEINEN SUHDANNE-/MAAILMANTILANNE	21	21
MUUT TEKIJÄT	5	8
EI OSAA SANOA	12	14

Keski-Suomessa pk-yritysten kehittämisen pahimpia esteitä ovat kilpailutilanne, yleinen suhdannetilanne/ maailmantilanne ja resurssitekijät.

Rahoitukseen liittyvät tekijät ovat kehittämisen pahimpana esteenä 4 prosentilla Keski-Suomen pk-yrityksistä. Rahoituksen saatavuus on kehittämisen pahimpana esteenä yhdellä prosentilla, rahoituksen hinta kahdella prosentilla ja vakuuksien puute yhdellä prosentilla alueen pk-yrityksistä. Keski-Suomessa toimivat pk-yritykset kokevat rahoituksen olevan jonkin verran pienempi kehittämisen este kuin koko maan pk-yritykset keskimäärin. Keski-Suomessa toimivat kasvuhakuiset⁵ pk-yritykset pitävät rahoitusta hieman suurempana kehittämisen esteenä kuin alueen pk-yritykset keskimäärin.

⁵ Voimakkaasti kasvuhakuiset ja mahdollisuuksien mukaan kasvamaan pyrkivät pk-yritykset yhteensä.



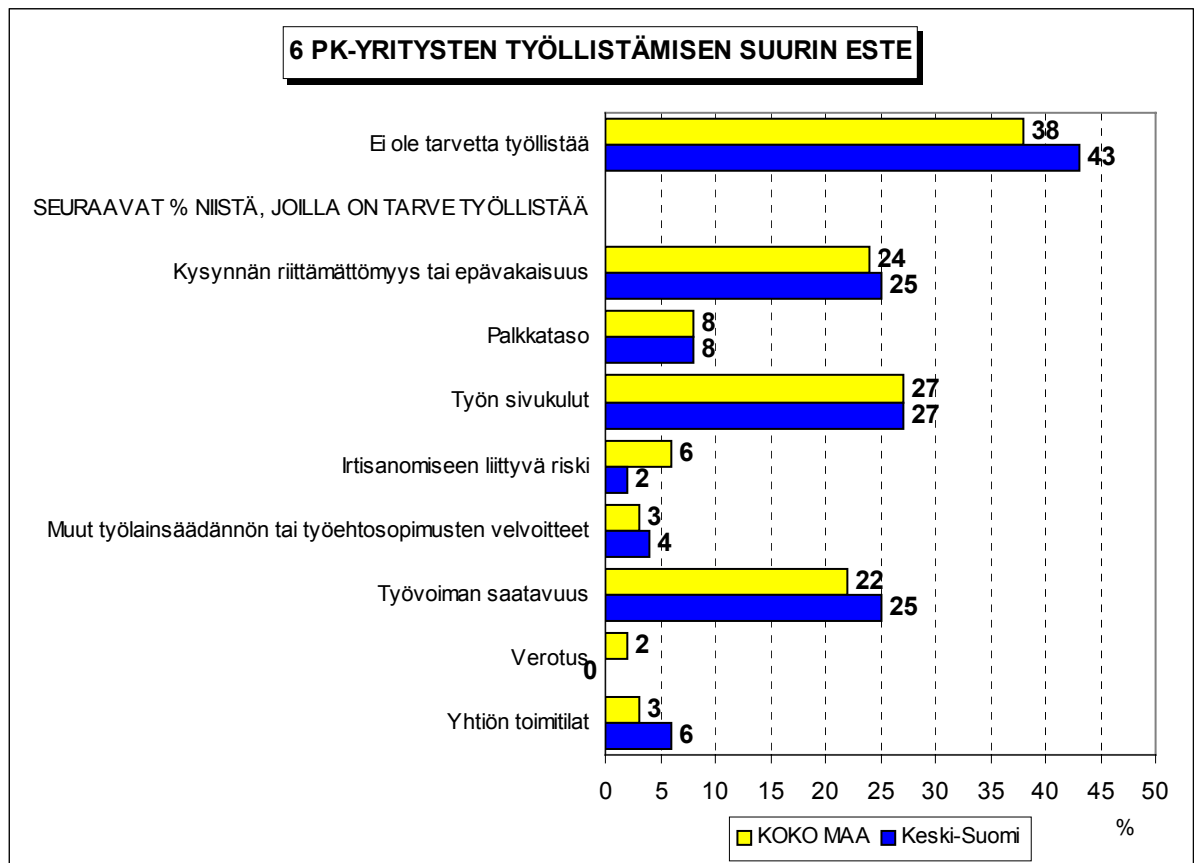
Kehittämisen esteitä ei kysytty jaksolla 2/01.

6 Pk-yritysten työllistämisen esteet

Taulukko 6: Pk-yritysten työllistämisen suurimmat esteet.

	KOKO MAA %	Keski-Suomi %
Ei ole tarvetta työllistää	38	43
SEURAAVAT %-OSUUDET NIISTÄ, JOILLA TARVE TYÖLLISTÄÄ		
Kysynnän riittämättömyys tai epävakaisuus	24	25
Palkkataso	8	8
Työn sivukulut	27	27
Irtisanomiseen liittyvä riski	6	2
Muut työlainsäädännön tai työehtosopimusten velvoitteet	3	4
Työvoiman saatavuus	22	25
Verotus	2	0
Yhtiön toimitilat (ahtaus/ tilanpuute)	3	6
Jokin muu	3	1

Keski-Suomen pk-yrityksillä työllistämisen suurimmat esteet ovat työn sivukulut, kysynnän riittämättömyys tai epävakaisuus ja työvoiman saatavuus. Pk-yritykset Keski-Suomessa pitävät irtisanomiseen liittyvää riskiä jonkin verran pienempänä työllistämisen esteenä kuin muilla alueilla toimivat pk-yritykset. Sen sijaan yhtiön toimitiloja pidetään suurempana esteenä työllistämiseksi kuin koko maassa keskimäärin. Muilta osin työllistämisen esteet Keski-Suomessa ja koko maassa ovat hyvin samankaltaisia. Noin neljällä yrityksellä kymmenestä koko maassa ja Keski-Suomessa ei ole tarvetta työllistää.

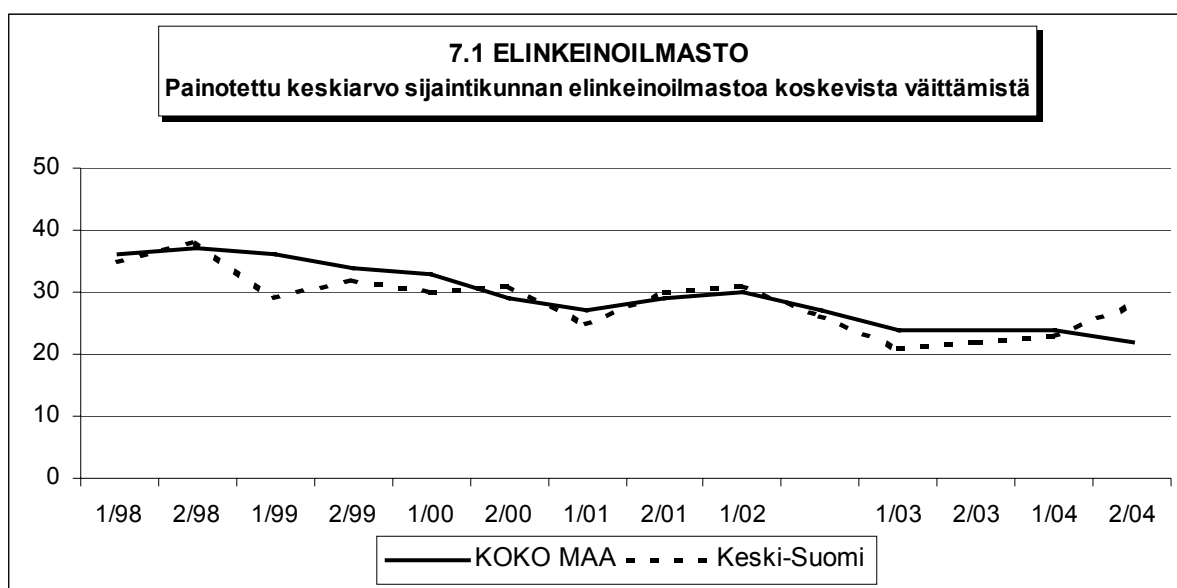


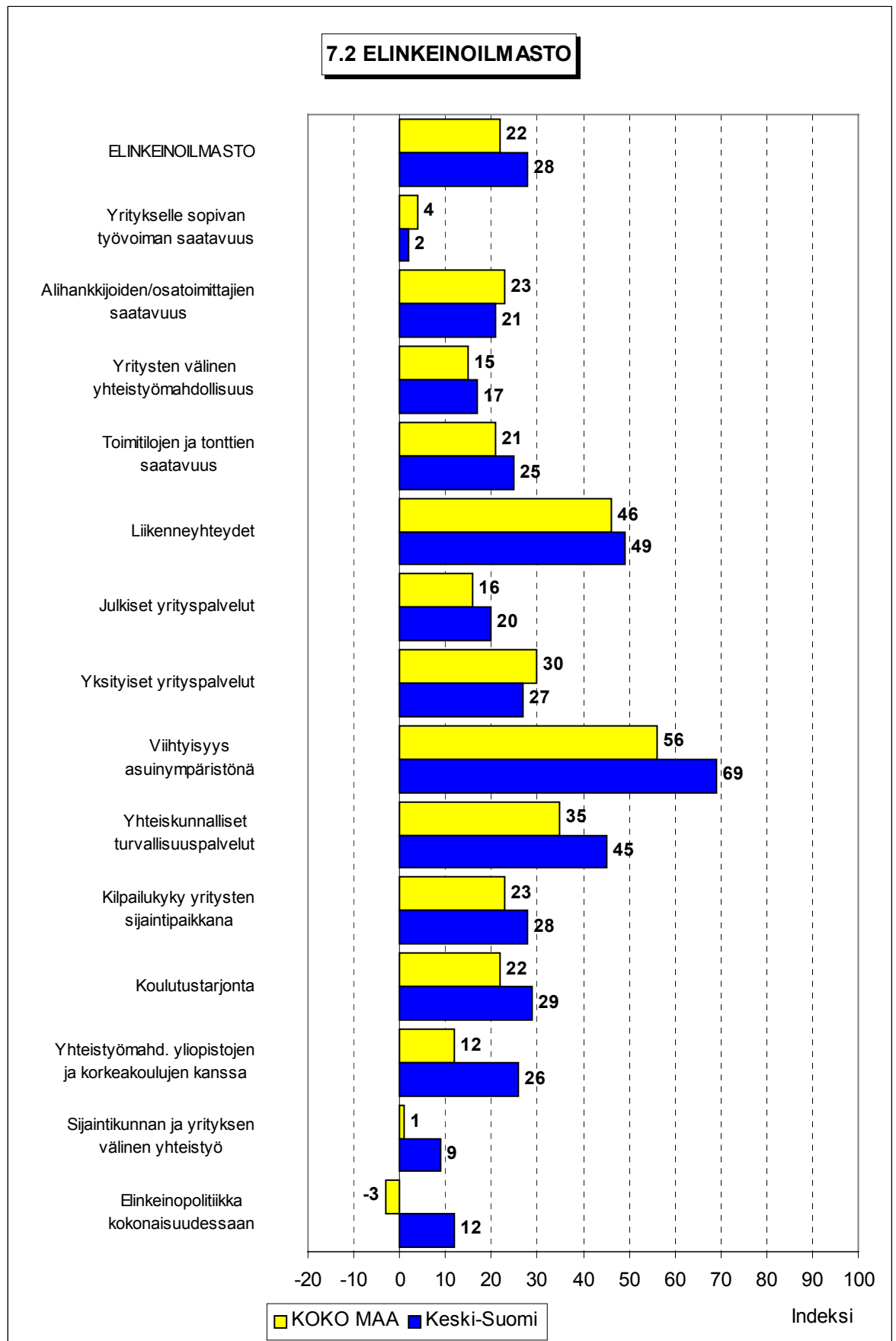
7 Elinkeinoilmasto

Taulukko 7: Pk-yritysten arviot sijaintikunnan elinkeinoilmastosta.

INDEKSIT (Erittäin huono = -100, ..., Erittäin hyvä = 100)	KOKO MAA	Keski-Suomi
Yritykselle sopivan työvoiman saatavuus	4	2
Alihankkijoiden/osatoimittajien saatavuus	23	21
Yritysten välinen yhteistyömahdollisuus	15	17
Toimitilojen ja tonttien saatavuus	21	25
Liikenneyhteydet	46	49
Julkiset yrityspalvelut	16	20
Yksityiset yrityspalvelut	30	27
Viihtyisyys asuinympäristönä	56	69
Yhteiskunnalliset turvallisuuspalvelut	35	45
Kilpailukyky yritysten sijaintipaikkana	23	28
Koulutustarjonta	22	29
Yhteistyömahdollisuus yliopistojen ja korkeakoulujen kanssa	12	26
Sijaintikunnan ja yrityksen välinen yhteistyö	1	9
Elinkeinopolitiikka kokonaisuudessaan	-3	12
ELINKEINOILMASTO (Painotettu keskiarvo osatekijöiden indekseistä)	22	28

Yrityksen sijaintikuntaan elinkeinon harjoittamisen näkökulmasta ollaan Keski-Suomessa tyytyväisempiä kuin keskimäärin koko maassa. Alueen viihtyisyys asuinympäristönä, liikenneyhteydet sekä yhteiskunnalliset turvallisuuspalvelut saivat parhaat arviot keskisuomalaisilta pk-yrityksiltä. Tyytymättömiä oltiin yritykselle sopivan työvoiman saatavuuteen. Muuta maata tyytyväisempiä alueen pk-yritykset ovat elinkeinopolitiikkaan kokonaisuudessaan, yhteistyömahdollisuuteen yliopistojen ja korkeakoulujen kanssa ja yhteiskunnallisiin turvallisuuspalveluihin. Muita alueita tyytymättömiä ollaan Keski-Suomessa yritykselle sopivan työvoiman saatavuuteen, yksityisiin yrityspalveluihin sekä alihankkijoiden ja osatoimittajien saatavuuteen. Kokonaisuutena tyytyväisyys elinkeinoilmastoon on Keski-Suomessa hieman parempi kuin keväällä 2004.





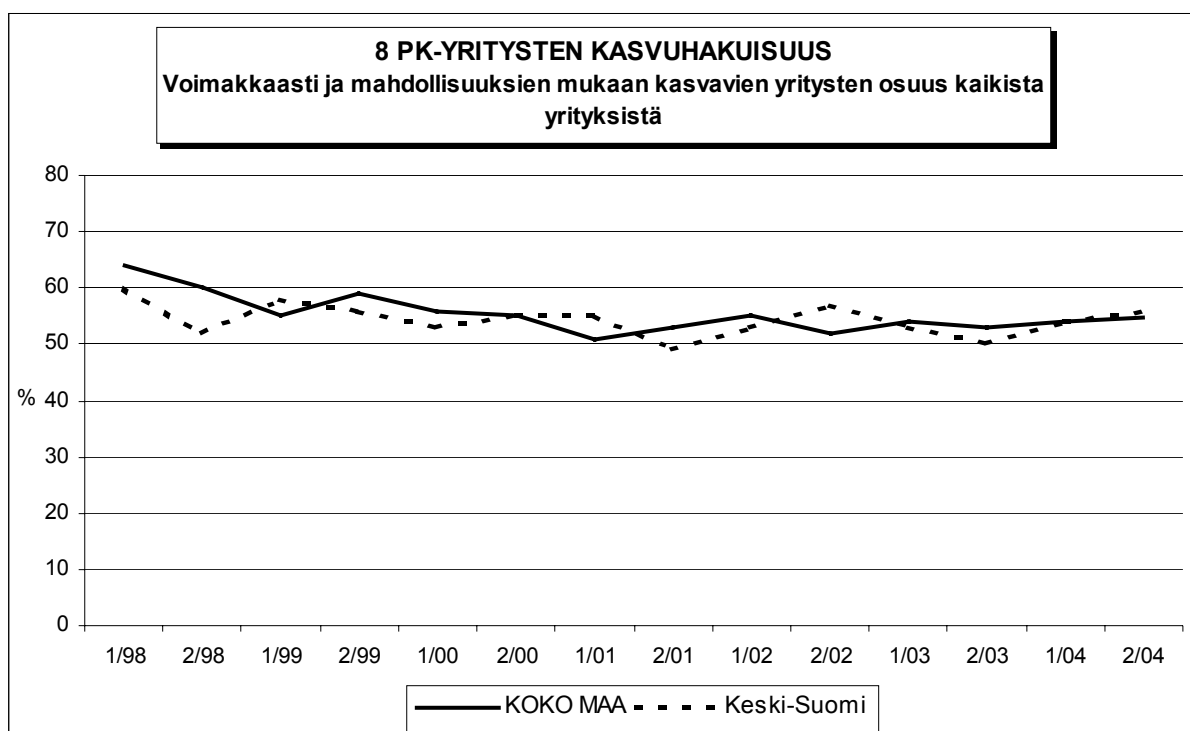
8 Pk-yritysten kasvuhakuisuus

Taulukko 8: Pk-yritysten kasvuhakuisuus.

	KOKO MAA %	Keski-Suomi %
Olemme voimakkaasti kasvuhakuinen	7	6
Pyrimme kasvamaan mahdollisuuksien mukaan	48	50
Pyrimme säilyttämään asemamme	34	30
Yrityksellämme ei ole kasvutavoitteita	10	13
Toiminta loppuu seuraavan vuoden aikana	1	1

Keski-Suomessa on suhteellisesti yhtä paljon voimakkaasti kasvuhakuisia pk-yrityksiä kuin koko maassa keskimäärin. Yrityksen toiminnan loppumista seuraavan vuoden aikana ennakoi prosentti koko maan ja Keski-Suomen pk-yrityksistä. Tärkeimpänä kasvukeinonaan alueen pk-yritykset pitävät myynnin ja markkinoinnin lisäämistä.

Voimakkaasti tai mahdollisuuksien mukaan kasvavia pk-yrityksiä on Keski-Suomessa yhteensä 56 prosenttia. Koko maassa näiden voimakkaasti tai mahdollisuuksien mukaan kasvavien pk-yritysten osuus on lähes yhtä suuri, 55 prosenttia. Kasvuhakuisten pk-yritysten osuus on Keski-Suomessa pysynyt lähes samalla tasolla kuin keväällä 2004.



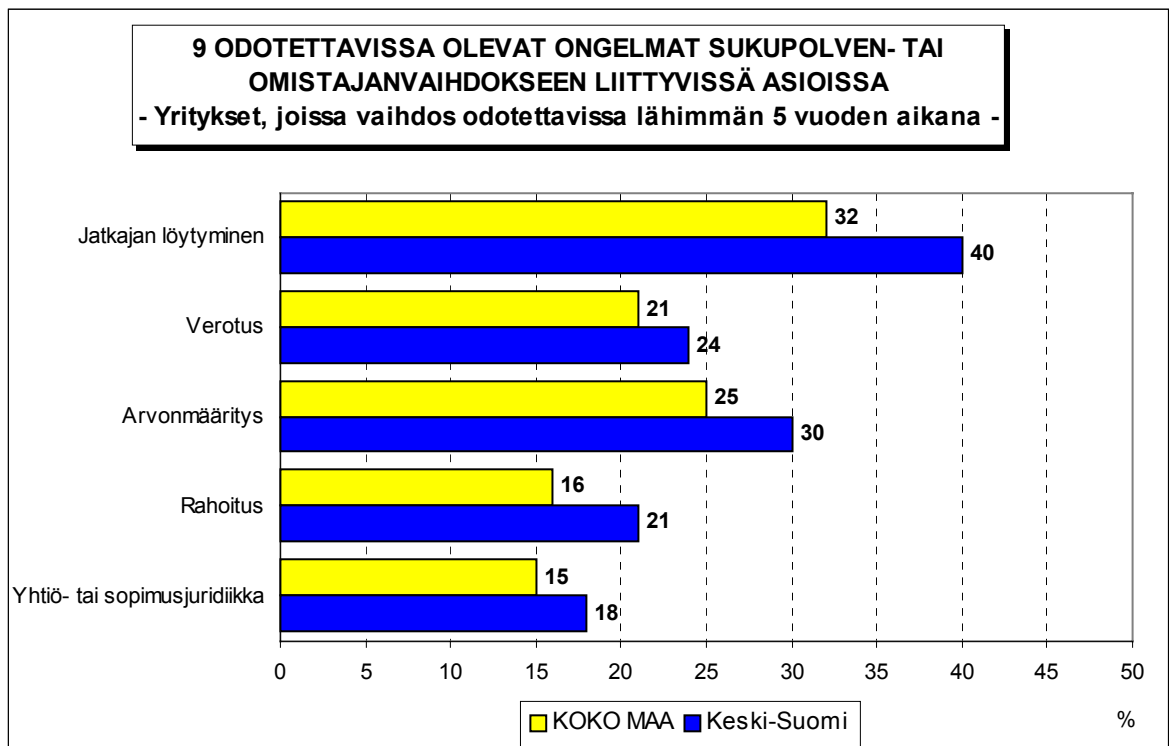
9 Sukupolven- tai omistajanvaihdokset

Taulukko 9: Sukupolven- tai omistajanvaihdokset pk-yrityksissä.

	KOKO MAA %	Keski-Suomi %
SUKUPOLVEN- TAI OMISTAJANVAIHDOS TAPAHTUNUT VIIMEISEN 5 VUODEN SISÄLLÄ		
Ei	86	89
Kyllä	14	11
SUKUPOLVEN- TAI OMISTAJANVAIHDOS ODOTETTAVISSA LÄHIMMÄN 5 VUODEN AIKANA		
Ei	72	68
Kyllä, 1-2 vuoden sisällä	8	8
Kyllä, 3-5 vuoden sisällä	12	12
Ei osaa sanoa	9	12

Sukupolven- tai omistajanvaihdos on tapahtunut viimeisen viiden vuoden aikana joka kymmenennessä Keski-Suomessa toimivassa pk-yrityksessä. Koko maassa sukupolven- tai omistajanvaihdos on tapahtunut joka seitsemännessä pk-yrityksessä viimeisen viiden vuoden aikana.

Koko maassa sukupolven- tai omistajanvaihdos on odotettavissa lähimmän viiden vuoden aikana joka viidennessä pk-yrityksessä, myös Keski-Suomessa sukupolven- tai omistajanvaihdos on odotettavissa joka viidennessä pk-yrityksessä. Niissä alueen pk-yrityksissä, joissa sukupolven- tai omistajanvaihdos on ajankohtainen lähimmän viiden vuoden aikana, odotetaan olevan eniten ongelmia jatkajan löytymisessä, arvonmäärityksessä ja verotuksessa.

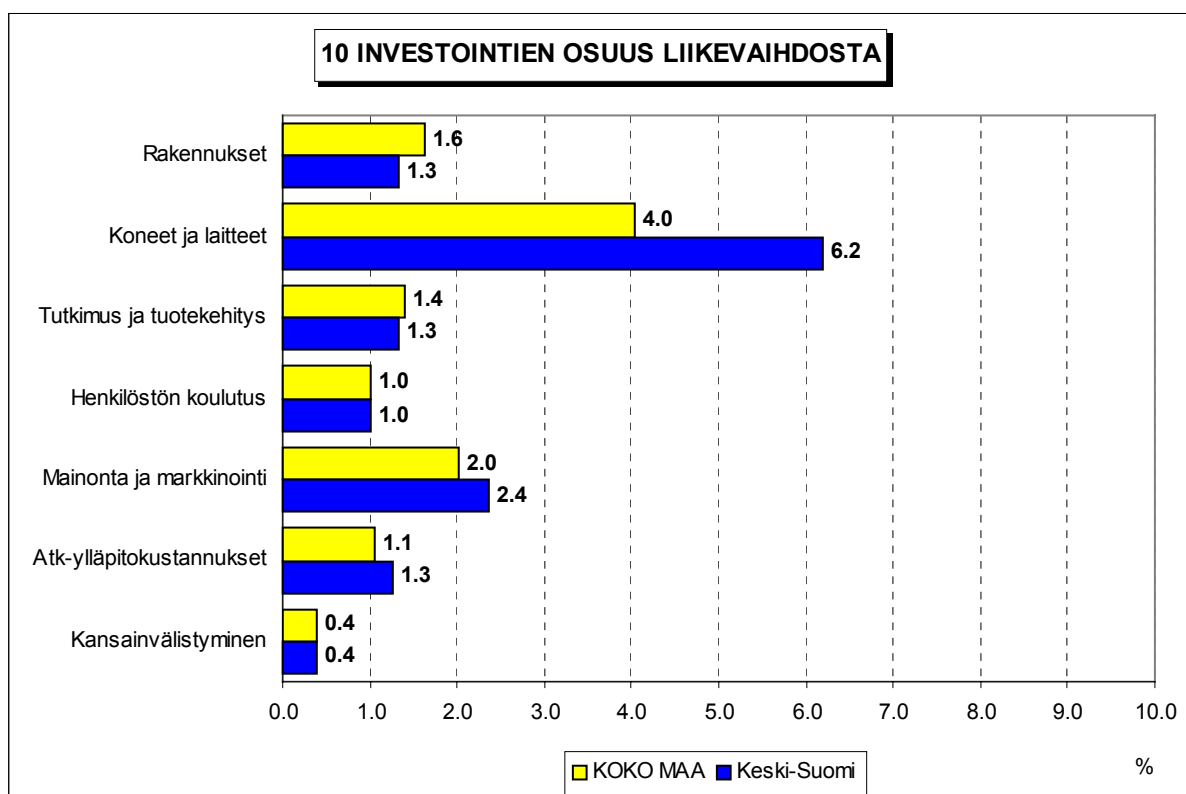


10 Pk-yritysten investoinnit

Taulukko 10: Pk-yritysten investoinnit seuraavan 12 kuukauden aikana (osuus prosenttia liikevaihdosta).

	KOKO MAA %	Keski-Suomi %
Rakennukset	1.6	1.3
Koneet ja laitteet	4.0	6.2
Tutkimus ja tuotekehitys	1.4	1.3
Henkilöstön koulutus	1.0	1.0
Mainonta ja markkinointi	2.0	2.4
Atk-ylläpitokustannukset	1.1	1.3
Kansainvälistyminen	0.4	0.4
YHTEENSÄ	11.5	13.9

Koko maan pk-yritykset ilmoittavat investoivansa kaikkiaan 11,5 prosenttia ja Keski-Suomen pk-yritykset 13,9 prosenttia liikevaihdostaan seuraavan 12 kuukauden aikana. Eniten Keski-Suomen pk-yritykset investoivat koneisiin ja laitteisiin ja mainontaan ja markkinointiin. Koko maan pk-yritysten investointeihin verrattuna investoivat alueen yritykset keskimääräistä enemmän koneisiin ja laitteisiin.



11 Pk-yritysten rahoitus

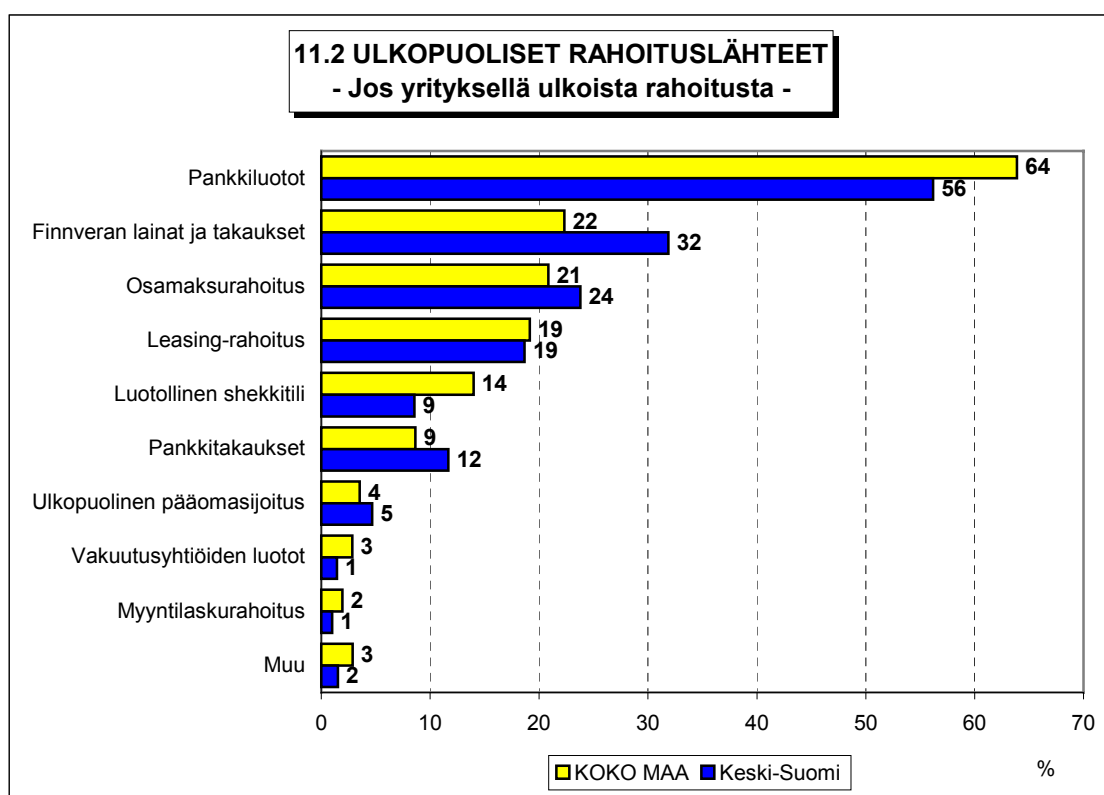
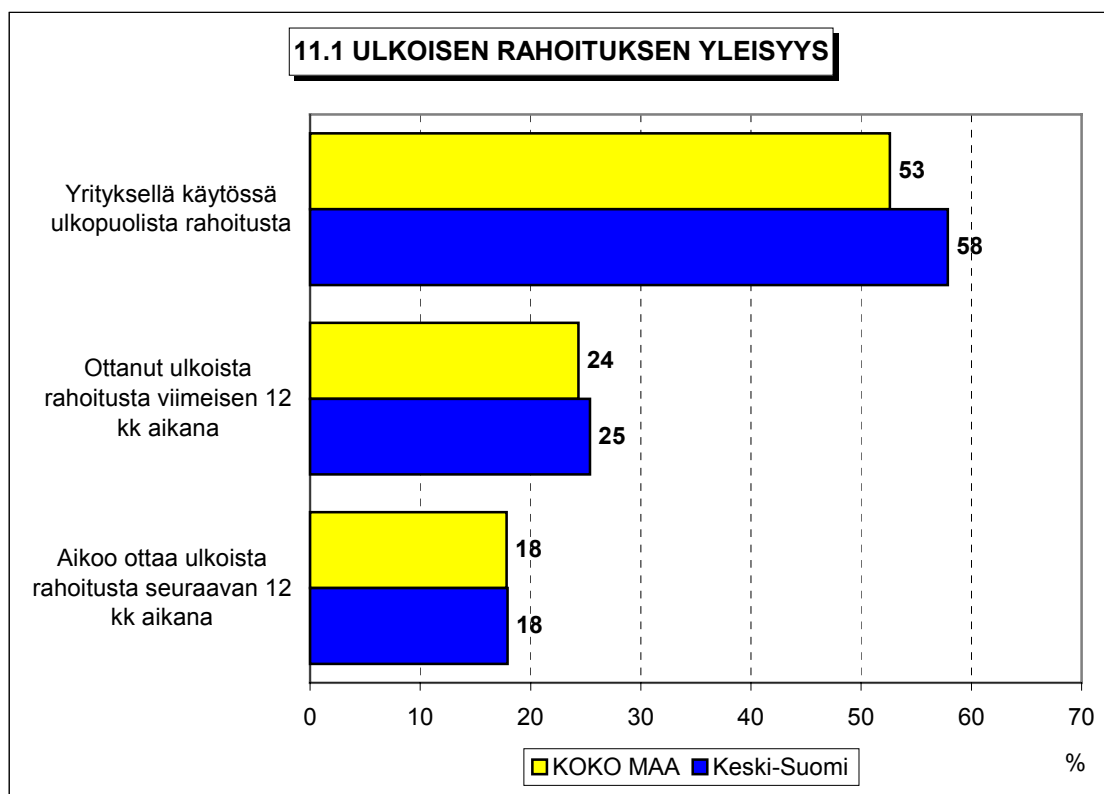
Taulukko 11: Pk-yritysten rahoitus.

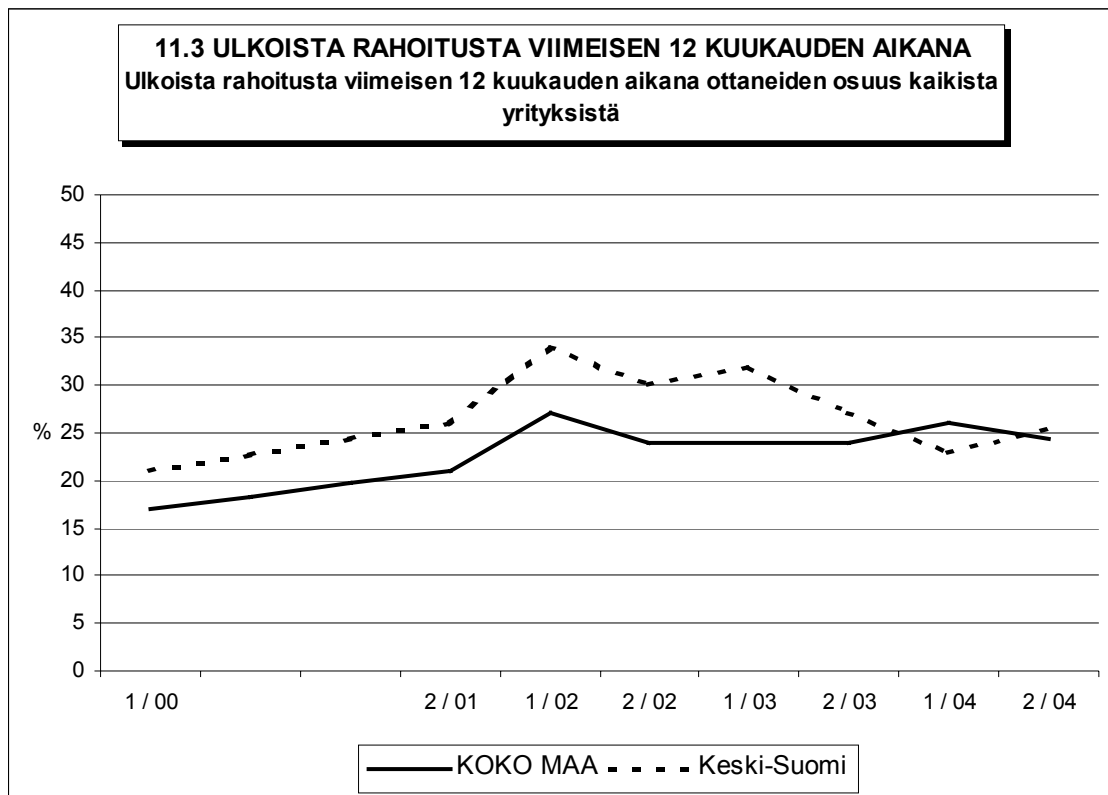
	KAIKKI	YRITYKSEN KASVUHAKUISUUS		SUKUPOLVEN/ OMISTAJANVAIHDOS				
				TAPAHTUNUT VIIMEISEN 5 VUODEN AIKANA		ODOTETTAVISSA LÄHIMMÄN 5 VUODEN AIKANA		
				Ei	Kyllä	Ei	Kyllä	Ei osaa sanoa
Osuudet kaikista pk-yrityksistä (%)	%	%	%	%	%	%	%	%
KOKO MAA								
Yrityksellä käytössä ulkopuolista rahoitusta	53	57	47	51	61	53	50	54
Ottanut ulkoista rahoitusta viimeisen 12 kk aikana	24	29	19	23	34	25	22	26
Aikoo ottaa ulkoista rahoitusta seuraavan 12 kk aikana	18	23	12	17	22	17	20	18
Keski-Suomi								
Yrityksellä käytössä ulkopuolista rahoitusta	58	67	46	57	64	66	51	27
Ottanut ulkoista rahoitusta viimeisen 12 kk aikana	25	31	18	23	47	30	21	8
Aikoo ottaa ulkoista rahoitusta seuraavan 12 kk aikana	18	24	10	18	18	20	18	8

Ulkoista rahoitusta on Keski-Suomessa 58 prosentilla ja koko maassa 53 prosentilla pk-yrityksistä. Keväällä 2004 ulkoista rahoitusta ottaneiden osuus oli alueella yhtä suuri. Viimeisen 12 kuukauden aikana ulkoista rahoitusta on ottanut joka neljäs Keski-Suomessa toimiva pk-yritys ja seuraavan 12 kuukauden aikana ulkoista rahoitusta aikoo ottaa joka kuudes alueella toimiva pk-yritys. Niistä alueen pk-yrityksistä, joilla on ulkoista rahoitusta, on lähes joka toisella (56%) pankkiluottoja ja joka kolmannella (32%) Finnveran lainoja ja takauksia.

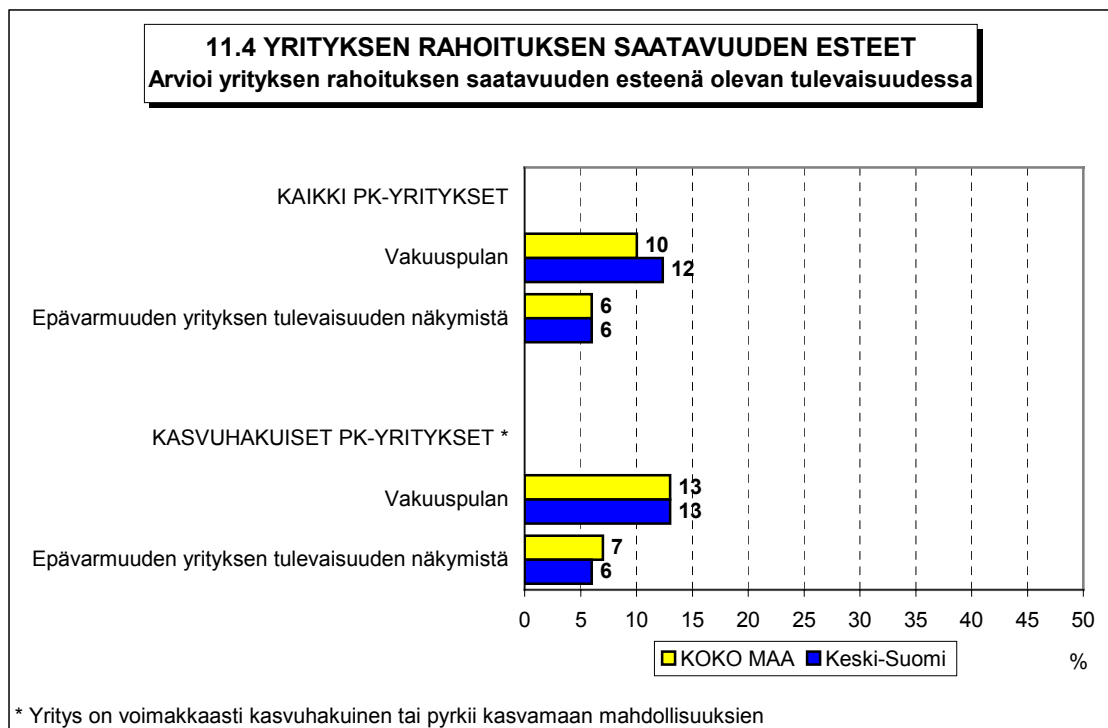
Vakuuspulan arvioi olevan yrityksen rahoituksen saatavuuden esteenä tulevaisuudessa 12 prosenttia Keski-Suomen ja 10 prosenttia koko maan pk-yrityksistä. Epävarmuuden yrityksen tulevaisuudesta arvioi olevan tulevaisuudessa yrityksen rahoituksen saatavuuden esteenä puolestaan 6 prosenttia Keski-Suomen ja koko maan pk-yrityksistä. Keski-Suomessa kasvuhakuiset yritykset arvioivat vakuuspulan olevan lähes yhtä suuri este rahoituksen saatavuudelle kuin alueen pk-yritykset keskimäärin.

Keski-Suomessa 12 prosenttia pk-yrityksistä ennakoivat asiakkaiden maksuhäiriöiden lisääntyvän seuraavan vuoden aikana ja 7 prosenttia odottaa maksuhäiriöiden vähenevän seuraavan vuoden aikana. Alueen pk-yrityksistä odottaa pienempi osuus maksuhäiriöiden lisääntyvän kuin keväällä 2004.

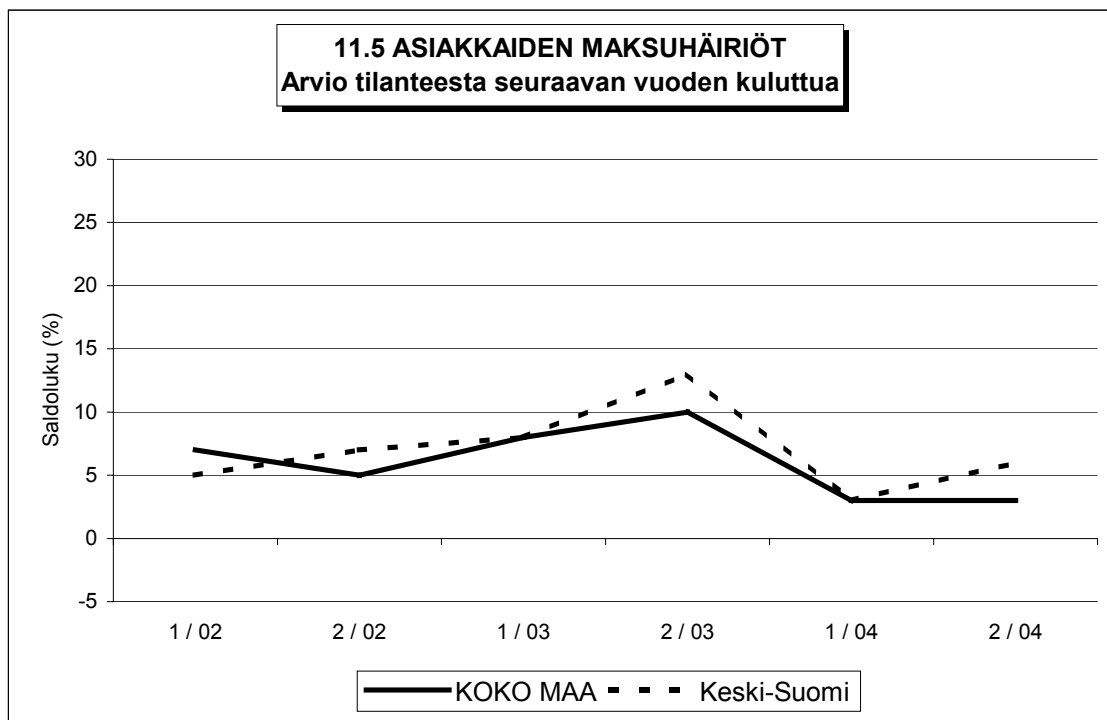




Ulkoista rahoitusta ei kysytty jaksoilla 2/00 ja 1/01.



* Yritys on voimakkaasti kasvuhakuinen tai pyrkii kasvamaan mahdollisuuksien





FINNVERA

TIETOA - TAITOA - PÄÄOMAA

Pääkonttorit

Helsinki

Vuorimiehenkatu 1 • PL 1010, 00101 Helsinki
Faksi 020 460 7220

Kuopio

Haapaniemenkatu 40 • PL 1127, 70111 Kuopio
Faksi 020 460 3240

Finnvera Oyj • valtakunnallinen vaihde: 020 460 11
www.finnvera.fi

Aluekonttorit

Helsinki (Pääkaupunkiseutu)

Vilhonkatu 5 • PL 249, 00101 Helsinki
Faksi 020 460 3401

Uusimaa

Vuorimiehenkatu 1, 2. krs • PL 1010, 00101 Helsinki
Faksi 020 460 7110

Joensuu

Torikatu 9 A, 80100 Joensuu
Faksi 020 460 2163

Jyväskylä

Sepänkatu 4, 40100 Jyväskylä
Faksi 020 460 2299

Kajaani

Kauppakatu 1, 87100 Kajaani
Faksi 020 460 3899

Kuopio

Haapaniemenkatu 40 • PL 1127, 70111 Kuopio
Faksi 020 460 3330

Lahti

Laiturikatu 2, 5. krs, 15140 Lahti
Faksi 020 460 2249

Lappeenranta

Snellmaninkatu 10, 53100 Lappeenranta
Faksi 020 460 2149

Mikkeli

Linnankatu 5, 50100 Mikkeli
Faksi 020 460 3690

Oulu

Asemakatu 37, 90100 Oulu
Faksi 020 460 3944

Pori

Valtakatu 6, 28100 Pori
Faksi 020 460 2349

Rovaniemi

Maakuntakatu 10 • PL 8151, 96101 Rovaniemi
Faksi 020 460 2099

Seinäjoki

Kauppatori 1 - 3, 60100 Seinäjoki
Faksi 020 460 2399

Tampere

Kehräsaari • PL 559, 33101 Tampere
Faksi 020 460 3711

Turku

Eerikinkatu 2, 20100 Turku
Faksi 020 460 3649

Vaasa

Pitkätie 55, 65100 Vaasa
Faksi 020 460 3849

Edustustot ulkomailta

Pietari

Käyntiosoite
Petrogradskaya nab. 18 A,
City-Centre-liikekeskus/toimisto 419
RUS-198005 St. Petersburg, Russia

Postiosoite

PL 95, 53501 Lappeenranta
Puhelin +7 812 332 0830
Faksi +7 812 332 0831



Kaisaniemenkatu 13 A • PL 999, 00101 Helsinki
p. (09) 229 221, f. (09) 2292 2999
www.yrittajat.fi

Etelä-Karjalan Yrittäjät ry

Snellmaninkatu 10, 53100 Lappeenranta
p. (05) 610 0200, f. (05) 610 0220
www.yrittajat.fi/etelakarjala

Etelä-Pohjanmaan Yrittäjät ry

Kauppatori 1-3 F, 60100 Seinäjoki
p. (06) 420 5000, f. (06) 420 5001
www.yrittajat.fi/etelapohjanmaa

Etelä-Savon Yrittäjät ry

Linnankatu 5 • PL 204, 50101 Mikkeli
p. (015) 151 684, f. (015) 760 0950
www.yrittajat.fi/etelasavo

Helsingin Yrittäjät

Kaisaniemenkatu 13 A • PL 999, 00101 Helsinki
p. (09) 2292 2984, f. (09) 622 3385
www.yrittajat.fi/helsinki

Hämeen Yrittäjät ry

Sibeliuksenkatu 11 A 1, 13100 Hämeenlinna
p. (03) 682 1153, f. (03) 682 1561
www.yrittajat.fi/hame

Kainuun Yrittäjät ry

Kauppakatu 26 A, 87100 Kajaani
p. (08) 613 0931, f. (08) 613 0934
www.yrittajat.fi/kainuu

Keski-Pohjanmaan Yrittäjät ry

Ristirannankatu 1, 67100 Kokkola
p. (06) 831 5292, f. (06) 822 3760
www.yrittajat.fi/keskipohjanmaa

Keski-Suomen Yrittäjät ry

Sepänkatu 4, 40100 Jyväskylä
p. (014) 643 922, f. (014) 643 944
www.yrittajat.fi/keskisuomi

Kymen Yrittäjät ry

Käsityöläiskatu 4, 45100 Kouvola
p. (05) 535 4313, f. (05) 535 4315
www.yrittajat.fi/kymi

Lapin Yrittäjät ry

Maakuntakatu 16, 96200 Rovaniemi
p. (016) 420 0600, f. (016) 420 0630
www.yrittajat.fi/lappi

Länsipohjan Yrittäjät ry

Valtakatu 5, 94100 Kemi
p. (016) 221 701, f. (016) 221 713
www.yrittajat.fi/lansipohja

Pirkanmaan Yrittäjät ry

Kehräsaari B-rappu • PL 7, 33201 Tampere
p. (03) 251 6500, f. (03) 251 6516
www.yrittajat.fi/pirkanmaa

Pohjois-Karjalan Yrittäjät ry

Kauppakatu 17 B, 80100 Joensuu
p. (013) 221 311, f. (013) 127 678
www.yrittajat.fi/pohjoiskarjala

Pohjois-Pohjanmaan Yrittäjät ry

Isokatu 56, 90100 Oulu
p. (08) 311 4677, f. (08) 371 227
www.ppy.net

Päijät-Hämeen Yrittäjät ry

Rautatienkatu 20 B 4, 15110 Lahti
p. (03) 782 9866, f. (03) 782 1718
www.yrittajat.fi/paijathame

Pääkaupunkiseudun Yrittäjät ry

Eläntie 3, 01510 Vantaa
p. (09) 823 7630, f. (09) 873 6681
www.espoonyrittajat.fi, www.yrittajat.fi/vantaa
www.kauniaistenyrittajat.fi

Satakunnan Yrittäjät ry

Isolinnankatu 24 • PL 45, 28101 Pori
p. (02) 634 9900, f. (02) 634 9901
www.yrittajat.fi/satakunta

Savon Yrittäjät ry

Haapaniemenkatu 40, 70110 Kuopio
p. (017) 368 0500, f. (017) 368 0506
www.yrittajat.fi/savo

Uudenmaan Yrittäjät - Nylands Företagare ry

Kaisaniemenkatu 13 A • PL 999, 00101 Helsinki
p. (09) 2292 2982, f. (09) 622 3381
www.yrittajat.fi/uusimaa

Varsinais-Suomen Yrittäjät ry

Brahenkatu 20, 20100 Turku
p. (02) 275 7100, f. (02) 232 8272
www.yrittajat.fi/varsinaissuomi

Företagarnas Centraldelegation

Storalånggatan 55, 65100 Vaasa
p. (06) 320 8000, f. (06) 320 8020
www.osfofo.fi