

Esipuhe

Finnvera Oyj ja Suomen Yrittäjät tekevät yhteistyössä pientä ja keskisuurta yritystoimintaa ja sen kehitystä kuvaavaa Pk-yritysbarometriä kaksi kertaa vuodessa valtakunnallisena raporttina ja alueellisina raporteina. Valta-kunnallisessa raportissa tuloksia käsitellään teollisuuteen, rakentamiseen, kauppaan ja palveluihin jaoteltuna.

Pk-yritysbarometri perustuu runsaan 3000 pk-yrityksen vastauksiin ja heijastaa siten kattavasti pk-yritysten käsityksiä yritysten kehitysnäkymistä ja toimintaan vaikuttavista tekijöistä. Barometrin ennustekyky on ollut varsin hyvä.

Syksyn 2004 alueellisessa raportissa tarkastellaan alueen pk-yritysten suhdanneodotuksia lähimmän vuoden aikana, yrityksen kehittämistarpeita, elinkeinoilmastoa sekä sukupolvenvaihdoksia. Lisäksi raportissa tarkastellaan yritysten rahoitustarpeisiin vaikuttavia tekijöitä, kuten investointeja, kasvuhakuisuutta, asiakkaiden maksuhäiriöitä sekä rahoitusvaikeuksien yleisyyttä. Koko maan kaikkia yrityksiä koskevat tulokset löytyvät myös tästä raportista.

Helsingissä 20.10.2004

Markku Mäkinen
toimitusjohtaja
Finnvera Oyj

Jussi Järventaus
toimitusjohtaja
Suomen Yrittäjät



SISÄLTÖ

TIIVISTELMÄ	2
AINEISTO.....	4
TUTKIMUSTULOKSET	6
1 Lapin ja koko maan yritykset	6
2 Yritykset ja työllisyys.....	7
3 Pk-yritysten suhdannenäkymät	7
3 Pk-yritysten suhdannenäkymät	8
3.1 Yleiset suhdannenäkymät	8
3.2 Suhdannenäkymät osatekijöittäin	9
4 Pk-yritysten kehittämistarpeet	9
4 Pk-yritysten kehittämistarpeet	10
5 Pk-yritysten kehittämisen pahimmat esteet	11
6 Pk-yritysten työllistämisen esteet	13
7 Elinkeinoilmasto	14
8 Pk-yritysten kasvuhakuisuus	16
9 Sukupolven- tai omistajanvaihdokset	17
10 Pk-yritysten investoinnit.....	18
11 Pk-yritysten rahoitus	19
Finnveran yhteystiedot	
Suomen Yrittäjien yhteystiedot	

TIIVISTELMÄ

Pk-yritykset odottavat suhdanteiden paranevan lähimmän vuoden aikana Lapissa ja koko maassa oman yrityksen kannalta. Lapissa toimivista pk-yrityksistä noin neljä kymmenestä ennakoi suhdannenäkymien paranevan ja joka kahdeksas heikkenevän lähimmän vuoden aikana. Alueen pk-yritysten yleiset suhdannenäkymät ovat heikkommat kuin koko maan pk-yrityksillä keskimäärin. Viime kevääseen verrattuna ovat Lapissa toimivien pk-yritysten suhdannenäkymät lähimmän vuoden aikana parantuneet. Koko maassa pk-yritysten yleiset suhdannenäkymät ovat hieman paremmat kuin keväällä 2004.

Koko maan ja Lapin pk-yritysten suhdannenäkymät ovat seuraavan vuoden kuluttua kaikkien tutkittujen osatekijöiden suhteen positiivisia. Liikevaihdon, tuonnin arvon ja tuotekehityspanosten osalta ovat alueen pk-yritysten suhdannenäkymät heikkommat kuin koko maan pk-yrityksillä keskimäärin. Tuotantokustannusten kasvua ennakoi saldoluvun mukaan suurempi osuus Lapin kuin koko maan pk-yrityksistä. Lapissa toimivat pk-yritykset odottavat edelleen työllisyyden paranevan seuraavan vuoden aikana. Henkilökunnan määrän suhdannenäkymiä kuvaava saldoluku on alueella jonkin verran heikompi kuin koko maassa keskimäärin.

Lapissa pk-yritysten kehittämisen pahimpia esteitä ovat yleinen suhdannetilanne/maailmantilanne, kireä kilpailutilanne, työn sivukulut sekä kysynnän riittämättömyys. Rahoitukseen liittyvät tekijät ovat kehittämisen pahimpana esteenä 8 prosentilla Lapin pk-yrityksistä. Rahoituksen hinta on pahimpana esteenä 4 prosentilla ja rahoituksen saatavuus 3 prosentilla alueen pk-yrityksistä. Lapissa toimivat pk-yritykset kokevat rahoituksen olevan jonkin verran suuremman kehittämisen esteen kuin koko maan pk-yritykset keskimäärin. Lapissa toimivat kasvuhakuiset pk-yritykset pitävät rahoitusta yhtä suurena kehittämisen esteenä kuin alueen pk-yritykset keskimäärin.

Koko maassa pk-yritykset ilmoittavat investoivansa kaikkiaan 11,5 prosenttia ja Lapissa 10,7 prosenttia liikevaihdostaan seuraavan 12 kuukauden aikana. Eniten Lapin pk-yritykset investoivat koneisiin ja laitteisiin, rakennuksiin sekä mainontaan ja markkinointiin.

Ulkoista rahoitusta on Lapissa 63 prosentilla ja koko maassa 53 prosentilla pk-yrityksistä. Keväällä 2004 ulkoista rahoitusta oli 64 prosentilla alueen ja 57 prosentilla koko maan pk-yrityksistä. Viimeisen 12 kuukauden aikana ulkoista rahoitusta on ottanut joka neljäs Lapissa toimiva pk-yritys ja seuraavan 12 kuukauden aikana ulkoista rahoitusta aikoo ottaa joka viides alueella toimiva pk-yritys. Niistä alueen pk-yrityksistä, joilla on ulkoista rahoitusta, on pankkiluottoja seitsemällä kymmenestä ja Finnveran lainoja takauksia neljällä kymmenestä.

Lapissa 7 prosenttia pk-yrityksistä ennakoi asiakkaiden maksuhäiriöiden lisääntyvän ja 9 prosenttia vähenevän seuraavan vuoden aikana. Alueen pk-yrityksistä odottaa nyt pienempi osuus maksuhäiriöiden lisääntyvän (saldoluku -2%) kuin viime syksynä (saldoluku +2%).

JOHDANTO

Tässä pk-yritysten suhdannenäkymiä käsittelevässä tutkimuksessa on selvitetty suomalaisten pk-yritysten (alle 250 henkeä työllistävien yritysten) mielikuvia yleisestä ja oman yrityksen taloudellisesta kehityksestä. Tutkimuksen on tehnyt Tietoykkönen Oy Suomen Yrittäjien ja Finnvera Oyj:n toimeksiannosta elokuussa 2004.

Tutkimuksen kohderyhmänä ovat suomalaiset pk-yritykset. Otantalähteenä on käytetty Helsinki Media Oy:n ja Tilastokeskuksen ylläpitämiä yritysrekistereitä, joista otanta on tehty kiintiöidyllä satunnaisotannalla. Otoksessa on kiintiöity yritysten toimiala ja sijainti. Otoskoko on 3320 kohderyhmän vaatimukset täyttävää yritystä.

Tutkimusaineisto on kerätty henkilökohtaisin haastatteluin 27.7.-27.8.2004. Haastattelut on tehty puhelimitse tietokoneohjattua puhelinhaastattelujärjestelmää käyttäen. Haastattelutyön ovat tehneet Tietoykkönen Oy:n erityisesti tehtävänsä koulutetut tutkimushaastattelijat. Raportin luvussa 'Aineisto' on esitetty taustatietojakaumat haastatelluista yrityksistä Helsingin osalta.

Tutkimusprojektista ovat vastanneet Tietoykkösessä toimitusjohtaja Lasse Luoma, Suomen Yrittäjissä johtaja Risto Suominen ja Finnvera Oyj:ssä apulaisjohtaja Tuomo Holopainen.

- 1) Raportin alueelliset viittaukset tarkoittavat pääsääntöisesti sivulla 5 olevan kartan mukaista aluejakoa. Joissain raporteissa on lisäksi käytetty Suomen Yrittäjien aluejakoa (Helsinki, Pääkaupunkiseutu ja Keski-Pohjanmaa).**
- 2) Tutkimustuloksissa esiintyy muutamissa kohdissa käsite 'saldoluku'. Se kuvaa kyseisten kysymysten kohdalla positiivisista ja negatiivisista vastauksista laskettua prosenttilukujen erotusta.
Esimerkiksi: Pk-yritysten yleiset suhdannenäkymät seuraavan vuoden aikana paranee 39%, huononee 9% \Rightarrow saldoluku = + 30%**

AINEISTO

Seuraavassa taulukossa on esitetty painottamattomat taustatietojakaumat haastatelluista yrityksistä. Tutkimustuloksissa aineisto on painotettu vastaamaan yritysten todellista toimiala- ja aluejakaumaa. Painotettua otoskokoa käytetään laskentaperusteena, koska tällöin otoksen perusteella lasketut tulokset voidaan yleistää koskemaan koko tutkimuskohteena olevaa pk-sektoria.

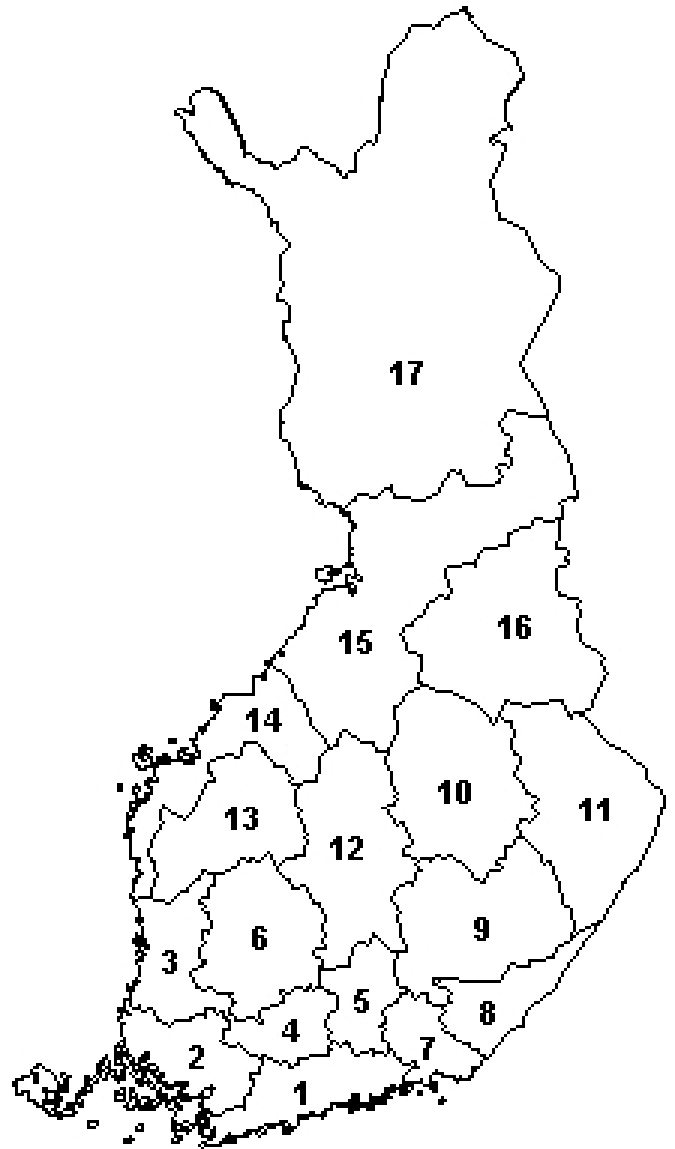
TAUSTATIETOJA ALUEELTA HAASTATELLUISTA YRITYKSISTÄ:

PK-YRITYSBAROMETRI 2/2004
- Aineiston rakenne -

		n=	%
ALUE	LAPPI	101	100%
PÄÄTOIMIALA	Teollisuus (TOL: 15-37)	21	21%
	Rakentaminen (TOL: 45)	20	20%
	Kauppa (TOL: 50-52)	20	20%
	Palvelut (TOL: 55,60-63,70-74,92-93)	40	40%
HENKILÖKUNNAN MÄÄRÄ	Alle 5 henkilöä	52	51%
	5 - 9 henkilöä	26	26%
	10 - 19 henkilöä	10	10%
	20 - 49 henkilöä	13	13%
LIIKEVAIHTO VUONNA 2003	Alle 0,20 milj. euroa	23	23%
	0,20 - 0,49 milj. euroa	20	20%
	0,50 - 1,49 milj. euroa	23	23%
	1,50 + milj. euroa	16	16%
	Ei vastausta	19	19%
YRITYKSEN KASVUHAKUISUUS	Voimakkaasti kasvuhakuinen	7	7%
	Kasvaa mahdollisuuksien mukaan	50	50%
	Pyrkii säilyttämään asemansa	36	36%
	Ei kasvutavoitteita	7	7%
	Toiminta loppuu seuraavan vuoden aikana	1	1%
YRITYKSELLÄ VIENTITOIMINTAA	Ei	79	78%
	Kyllä	22	22%
YRITYKSEN PERUSTAMISVUOSI	- 1995	73	72%
	1996 - 2000	14	14%
	2001 - 2004	14	14%
VASTAAJAN ASEMA	Yrittäjä	74	73%
	Palkattu toimitusjohtaja	14	14%
	Muut	13	13%

PK-YRITYSBAROMETRIN ALUEJAKO

1. **Uusimaa, erilliset raportit:**
 - Helsinki
 - Pääkaupunkiseutu (pl. Helsinki)
 - Uusimaa (pl. Helsinki ja Pääkaupunkiseutu)
2. **Varsinais-Suomi**
3. **Satakunta**
4. **Kanta-Häme**
5. **Päijät-Häme**
6. **Pirkanmaa**
7. **Kymenlaakso**
8. **Etelä-Karjala**
9. **Etelä-Savo**
10. **Pohjois-Savo**
11. **Pohjois-Karjala**
12. **Keski-Suomi**
13. **Etelä-Pohjanmaa**
14. **Pohjanmaa**
15. **Pohjois-Pohjanmaa**
16. **Kainuu**
17. **Lappi**

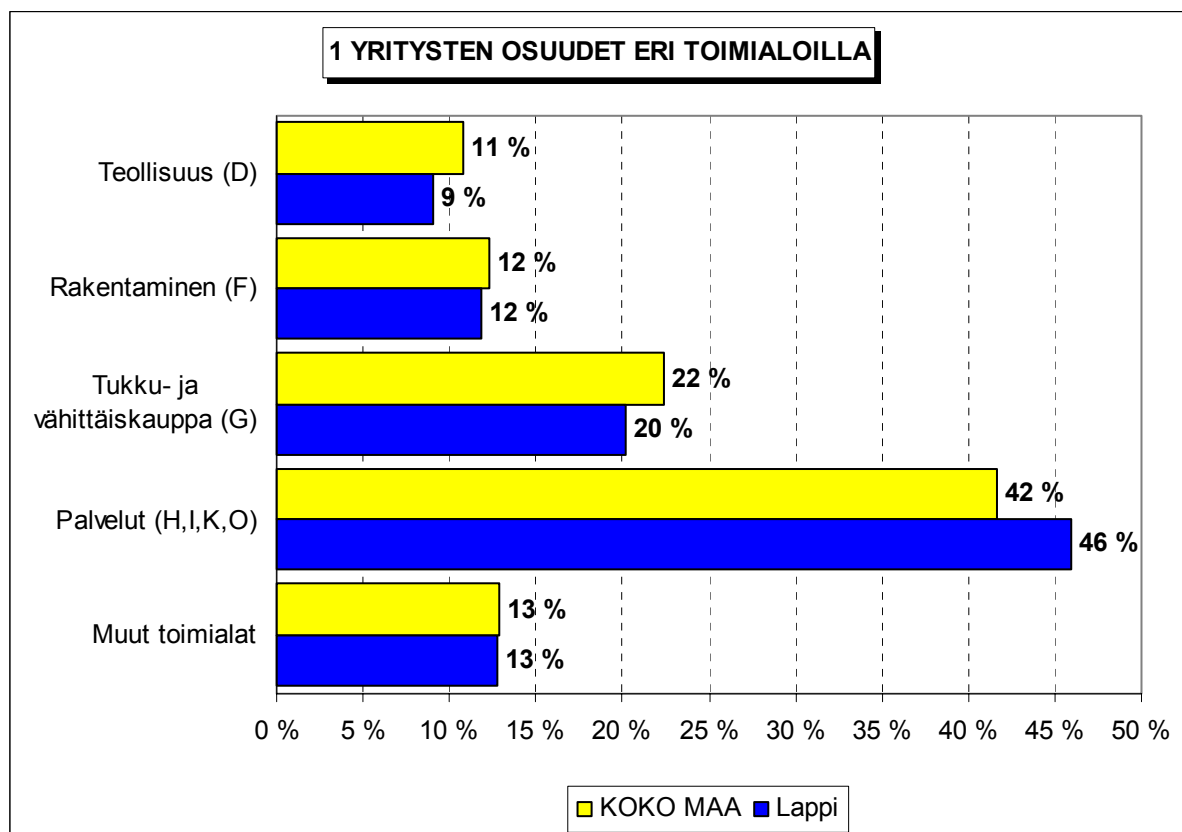


Lisäksi Suomen Yrittäjien Keski-Pohjanmaan alueelle oma raportti

TUTKIMUSTULOKSET

1 Lapin ja koko maan yritykset

Suomessa oli vuonna 2002 noin 226600 yritystä. Näistä yrityksistä 8100¹ toimi Lapissa. Lapissa on palvelualan yrityksiä suhteellisesti enemmän ja teollisuuden sekä tukku- ja vähittäiskaupan yrityksiä suhteellisesti vähemmän kuin koko maassa keskimäärin. Rakennusalaalla toimivien yritysten suhteellinen osuus on Lapissa lähellä koko maan yritysjakautumaa.



Toimialan nimen jäljessä on suluisissa Tilastokeskuksen toimialaluokituksen (TOL 2002) mukainen toimialakoodi.

¹ Yritystiedot, lähde: Tilastokeskus, Yritys- ja toimipaikkarekisteri. Yritysmäärä on arvioitu Tilastokeskuksen alueellisten toimipaikkatietojen perusteella. Alueen yritysmääränä on käytetty lukua, joka on saatu kertomalla alueen toimipaikkojen määrä koko maan yritysten lukumäärän ja toimipaikkojen lukumäärän suhteella.

2 Yritykset ja työllisyys

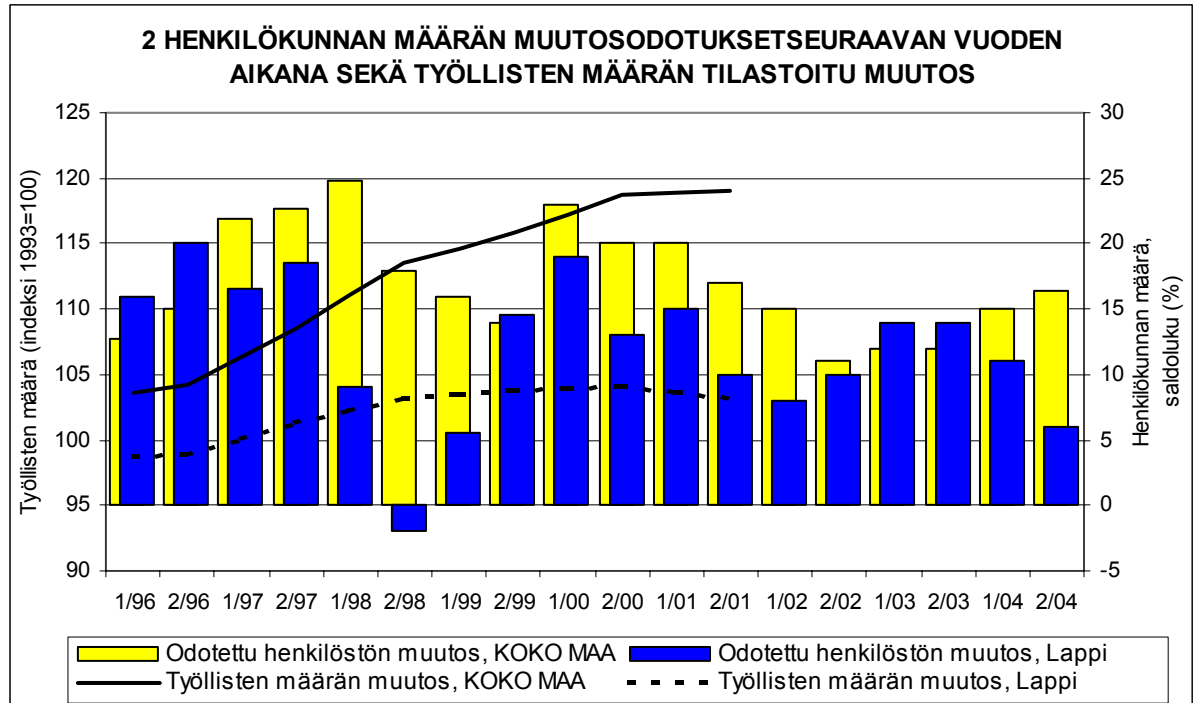
Lapissa olevissa yritysten toimipaikoissa työskenteli vuonna 2001 noin 29000 henkilöä². Työttömyysaste oli talvella 2004 Tilastokeskuksen työvoimatiedustelun (4. neljännes, 2003) mukaan koko maassa 8,2 % ja Lapissa 13,3 %.

Taulukko 2: Pk-yritysten suhdannenäkymät henkilökunnan määrän osalta seuraavan vuoden kuluttua.

	Suurempi %	Yhtä suuri %	Pienempi %	Saldoluku %
KOKO MAA	21	74	5	16
Lappi	13	79	7	6

Lapissa toimivat pk-yritykset odottavat työllisyyden paranevan seuraavan vuoden aikana. Henkilökunnan määrän suhdannenäkymiä kuvaava saldoluku on alueella jonkin verran heikempi kuin koko maassa keskimäärin. Henkilökunnan määrän suhdannenäkymät ovat Lapissa nyt hieman heikommät kuin keväällä 2004 (saldoluku 11 %). Koko maassa henkilökunnan määrän suhdannenäkymät ovat lähes samaa tasoa kuin edellisessä kyselyssä, sillä keväällä 2004 henkilökunnan määrän saldoluku oli koko maassa +15 %.

Seuraavassa kuviossa on verrattu Lapin työllisten määrää (indeksi 1993=100) ja Lapin pk-yritysten henkilökunnan määrän suhdannenäkymiä seuraavan vuoden aikana³. Tuorein käytettävissä oleva tieto on Tilastokeskuksen työssäkäyntitilastosta vuodelta 2001.



² Lähde: Tilastokeskus, Yritys- ja toimipaikkarekisteri

³ Kysymysmuoto muuttui 1/2000. Tätä aiemmin kysyttiin suhdannenäkymät seuraavan puolen vuoden aikana. Kuvioon on laskettu henkilökunnan suhdannenäkymien saldoluviut jaksoilta 1/96-2/99 kahden jakson keskiarvona. Koko maan henkilökunnan määrän suhdannenäkymien saldoluviut jaksoilta 1/94-2/99 ovat Suomen Yrittäjien Yrittäjäbarometrista.

3 Pk-yritysten suhdannenäkymät

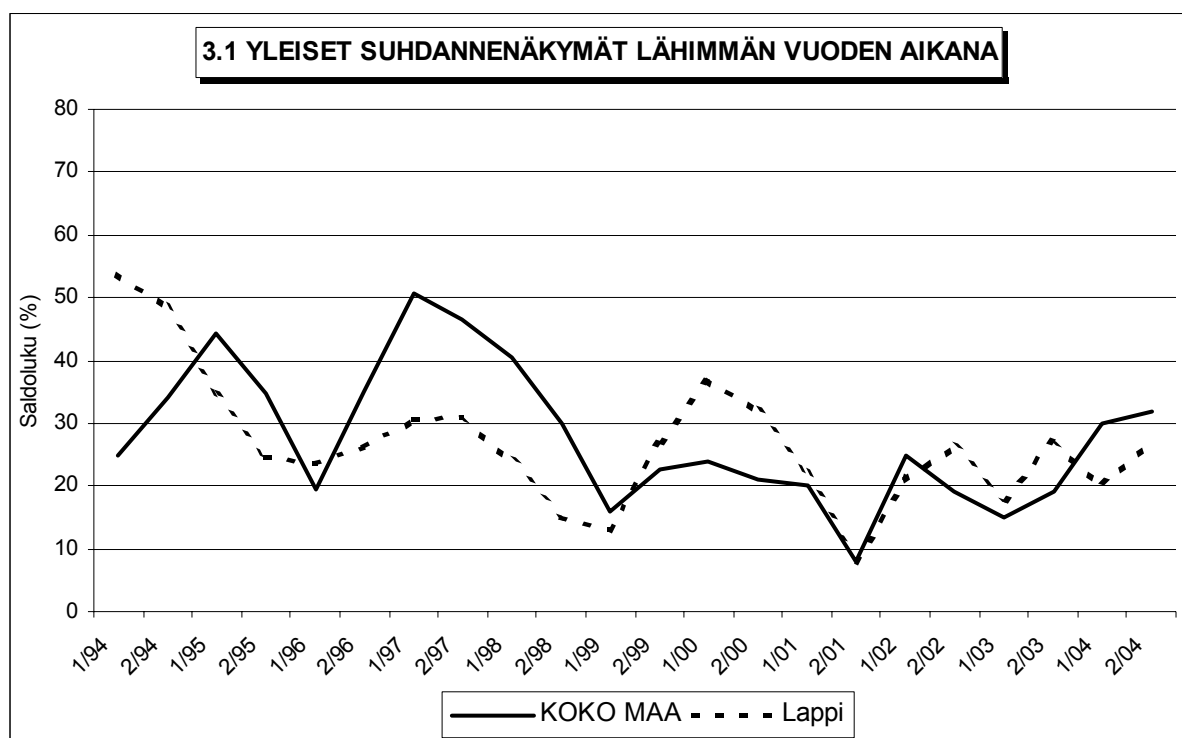
3.1 Yleiset suhdannenäkymät

Taulukko 3.1: Pk-yritysten suhdannenäkymät oman yrityksen kannalta lähimmän vuoden aikana.

	Paranee	Pysyy ennallaan	Huononee	Saldoluku
	%	%	%	%
KOKO MAA	39	54	7	32
Lappi	39	49	12	27

Pk-yritykset odottavat suhdanteiden paranevan lähimmän vuoden aikana Lapissa ja koko maassa oman yrityksen kannalta. Lapissa toimivista pk-yrityksistä noin neljä kymmenestä ennakoivat suhdannenäkymien paranevan ja joka kahdeksas heikkenevän lähimmän vuoden aikana. Saldoluvun mukaan alueen pk-yritysten yleiset suhdannenäkymät ovat heikkomat kuin koko maan pk-yrityksillä keskimäärin.

Seuraavasta kuviosta nähdään pk-yritysten yleisten suhdannenäkymien kehitys tutkimusjaksosta 1/94 lähtien. Viime kevääseen verrattuna ovat Lapissa toimivien pk-yritysten suhdannenäkymät lähimmän vuoden aikana parantuneet. Koko maassa pk-yritysten yleiset suhdannenäkymät ovat hieman paremmat kuin keväällä 2004.



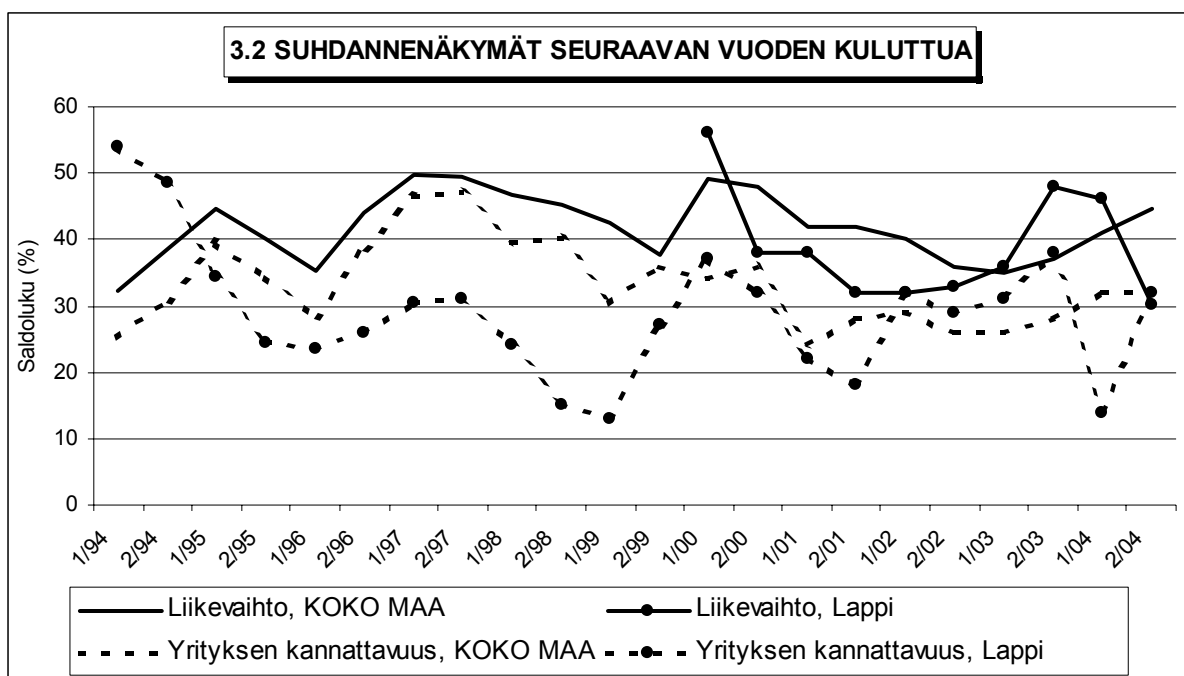
3.2 Suhdannenäkymät osatekijöittäin

Taulukko 3.2: Pk-yritysten suhdannenäkymät osatekijöittäin seuraavan vuoden kuluttua.

	Liikevaihto	Investointien arvo	Tuotekehitys-panostukset	Viennin arvo	Tuonnin arvo	Tuotanto-kustannukset	Yrityksen kannattavuus	Vaka-varaisuus
KOKO MAA								
Suurempi	53	23	22	11	11	41	41	39
Yhtä suuri	38	68	75	88	88	52	51	57
Pienempi	9	10	3	1	1	7	9	4
Saldoluku (%)	44	13	19	10	10	34	32	35
Lappi								
Suurempi	39	20	14	10	2	44	39	40
Yhtä suuri	52	74	84	90	98	51	54	57
Pienempi	9	6	2	0	0	6	7	3
Saldoluku (%)	30	14	12	10	2	38	32	37

Koko maan ja Lapin pk-yritysten suhdannenäkymät ovat seuraavan vuoden kuluttua kaikkien osatekijöiden suhteen positiivisia. Liikevaihdon, tuonnin arvon ja tuotekehitysosan osalta ovat alueen pk-yritysten suhdannenäkymät heikommät kuin koko maan pk-yrityksillä keskimäärin. Tuotantokustannusten kasvua ennakoivat saldoluun mukaan suurempi osuus Lapin kuin koko maan pk-yrityksistä.

Seuraavasta kuvioista nähdään pk-yritysten liikevaihdon ja yrityksen kannattavuuden suhdannenäkymien⁴ kehitys jaksosta 1/94 lähtien. Liikevaihdon suhdannenäkymät ovat Lapissa heikentyneet kevään 2004 tilanteeseen verrattuna. Sen sijaan yrityksen kannattavuuden osalta ovat Lapissa toimivien pk-yritysten suhdannenäkymät selvästi paremmät kuin viime keväänä.



⁴ Kysymysmuoto muuttui 1/2000. Tätä aiemmin kysyttiin suhdannenäkymät seuraavan puolen vuoden aikana. Kuvioon on laskettu alueen osalta yritysten kannattavuuden saldoluut jaksoilta 1/94-2/99 kahden seuraavan jakson keskiarvona. Koko maata kuvaavat saldoluut jaksoilta 1/94-2/99 ovat Suomen Yrittäjien Yrittäjäbarometrissa.

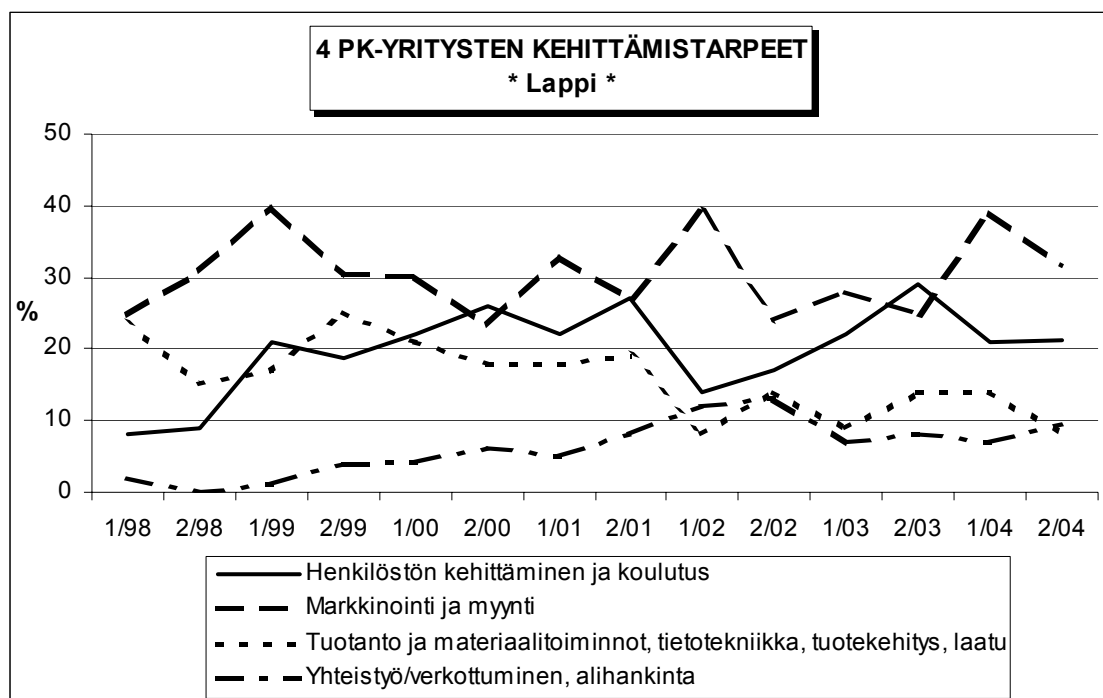
4 Pk-yritysten kehittämistarpeet

Taulukko 4: Pk-yrityksillä eniten kehittämistarvetta tällä hetkellä.

	KOKO MAA %	Lappi %
Johtaminen	4	6
Henkilöstön kehittäminen ja koulutus	19	21
Markkinointi ja myynti	33	32
Vienti ja kansainvälistyminen	3	4
Rahoitus, talous ja laskentatoimi	4	3
Tuotanto ja materiaalitoiminnot, tietotekniikka, tuotekehitys, laatu	13	8
Yhteistyö/verkottuminen, alihankinta	13	9
Ympäristö- ja muiden säädösvaatimusten ottaminen huomioon toiminnassa	2	2
Muu	1	3
Ei kehittämistarvetta/ Ei osaa sanoa	9	11

Lapin pk-yrityksissä koetaan olevan eniten kehittämistarvetta markkinoinnissa ja myynnissä, seuraavaksi eniten kehittämistarvetta on henkilöstön kehittämisessä ja koulutuksessa.

Kevään 2004 tilanteeseen verrattuna Lapissa on selvimmin vähentynyt markkinointiin ja myyntiin liittyvät kehittämistarpeet. Myös tuotanto ja materiaalitoimintoihin, tietotekniikkaan, tuotekehitykseen sekä laatuun liittyvät kehittämistarpeet ovat edelliseen tutkimukseen verrattuna vähentyneet.



5 Pk-yritysten kehittämisen pahimmat esteet

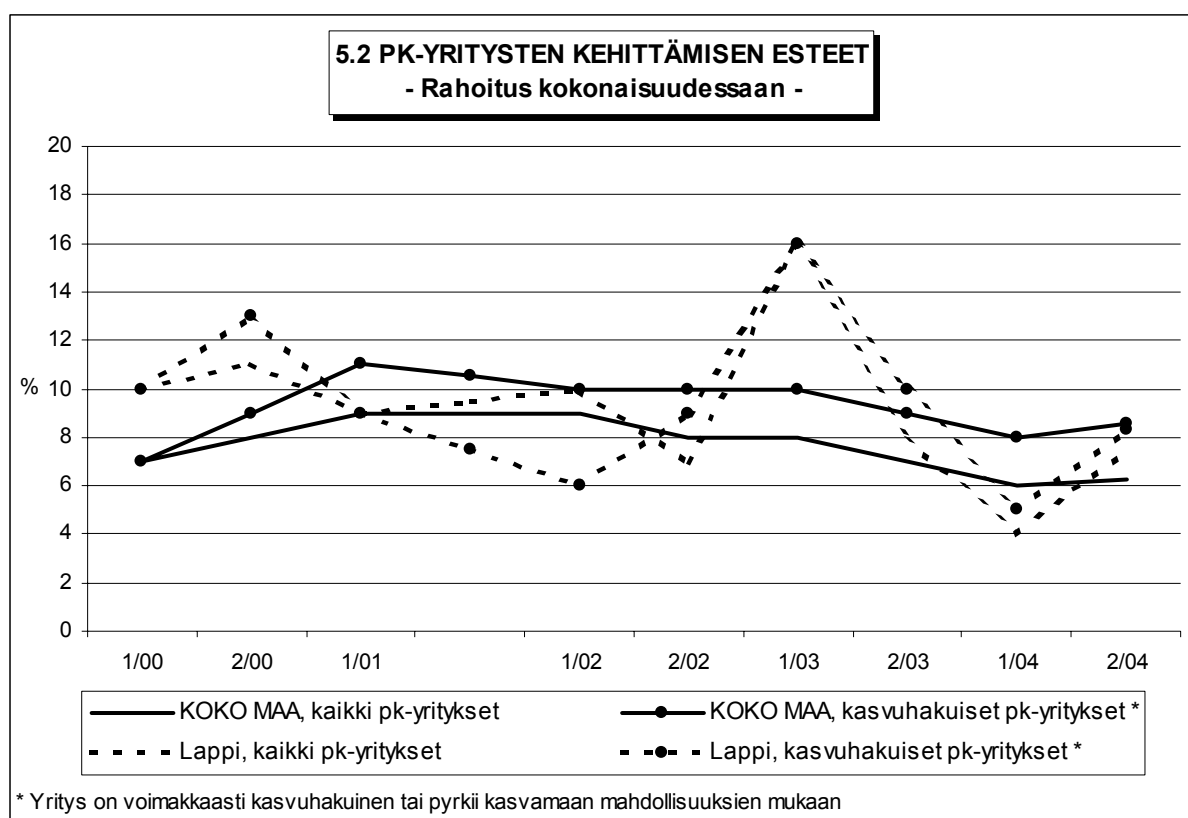
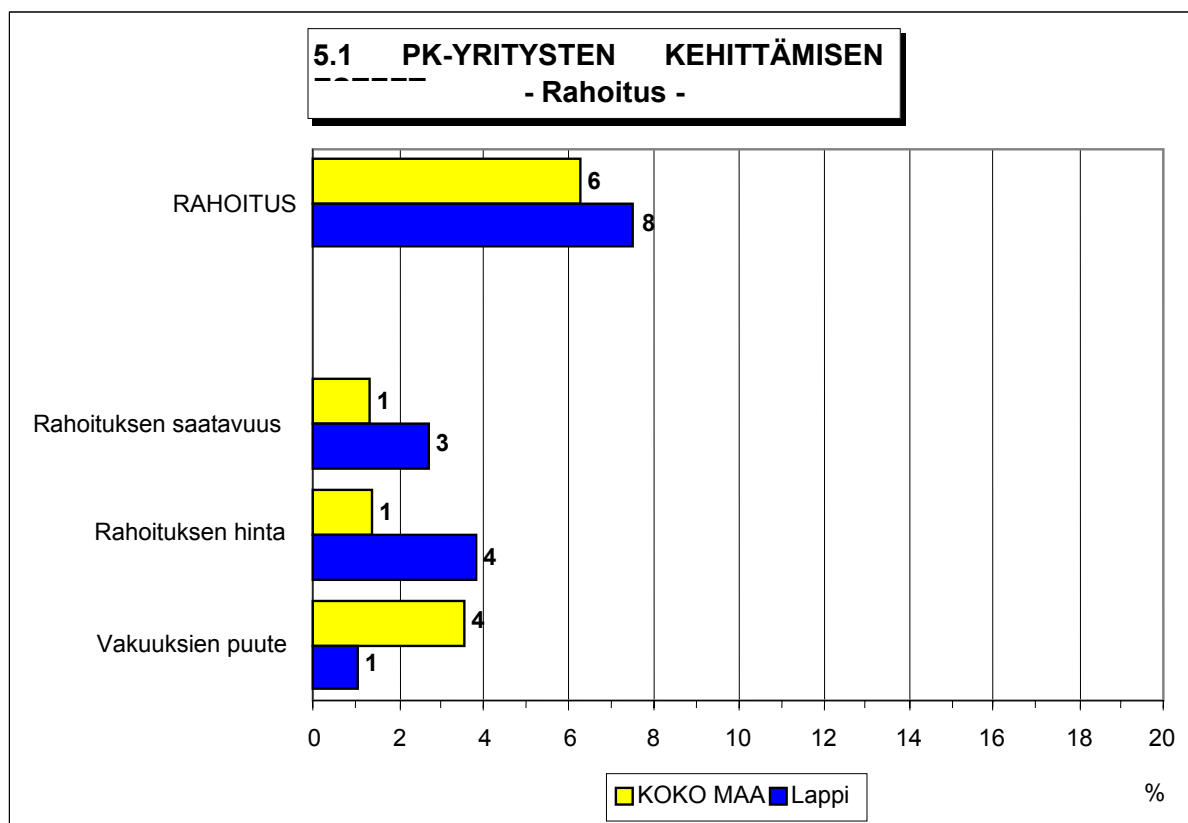
Taulukko 5: Pk-yritysten kehittämisen pahimmat esteet.

	KOKO MAA %	Lappi %
YRITYSTOIMINNAN SÄÄTELY	5	3
byrokrazia	2	1
työlainsäädäntö	1	0
työehtosopimukset	0	0
muu sääntely	1	2
KUSTANNUSTASO	11	14
verotus	3	3
palkkataso	2	1
työn sivukulut	5	7
muut tuotantokustannukset	2	2
KILPAILUTILANNE	24	28
kireä kilpailutilanne	17	18
markkinoiden liiallinen keskittyminen	2	1
julkisen sektorin elinkeinotoiminta	0	1
markkinoita vääristävät tuet	0	0
harmaa talous, konkurssit jne.	1	1
kysynnän riittämättömyys	3	7
RAHOITUS	6	8
rahoituksen saatavuus	1	3
rahoituksen hinta	1	4
vakuuksien puute	4	1
RESURSSITEKIJÄT	16	10
ammattitaitoisen työvoiman saatavuus	9	5
alihankkijoiden/osatoimittajien saatavuus	0	1
toimitilat	1	1
koneet ja laitteet	0	1
muut resurssitekijät, esim. raaka-aineet	6	2
YLEINEN SUHDANNE-/MAAILMANTILANNE	21	22
MUUT TEKIJÄT	5	7
EI OSAA SANOA	12	9

Lapissa pk-yritysten kehittämisen pahimpia esteitä ovat yleinen suhdannetilanne/maailmantilanne, kireä kilpailutilanne, työn sivukulut sekä kysynnän riittämättömyys

Rahoitukseen liittyvät tekijät ovat kehittämisen pahimpana esteenä 8 prosentilla Lapin pk-yrityksistä. Rahoituksen hinta on pahimpana esteenä 4 prosentilla ja rahoituksen saatavuus 3 prosentilla alueen pk-yrityksistä. Lapissa toimivat pk-yritykset kokevat rahoituksen olevan jonkin verran suuremman kehittämisen esteen kuin koko maan pk-yritykset keskimäärin. Lapissa toimivat kasvuhakuiset⁵ pk-yritykset pitävät rahoitusta yhtä suurena kehittämisen esteenä kuin alueen pk-yritykset keskimäärin.

⁵ Voimakkaasti kasvuhakuiset ja mahdollisuuksien mukaan kasvamaan pyrkivät pk-yritykset yhteensä.



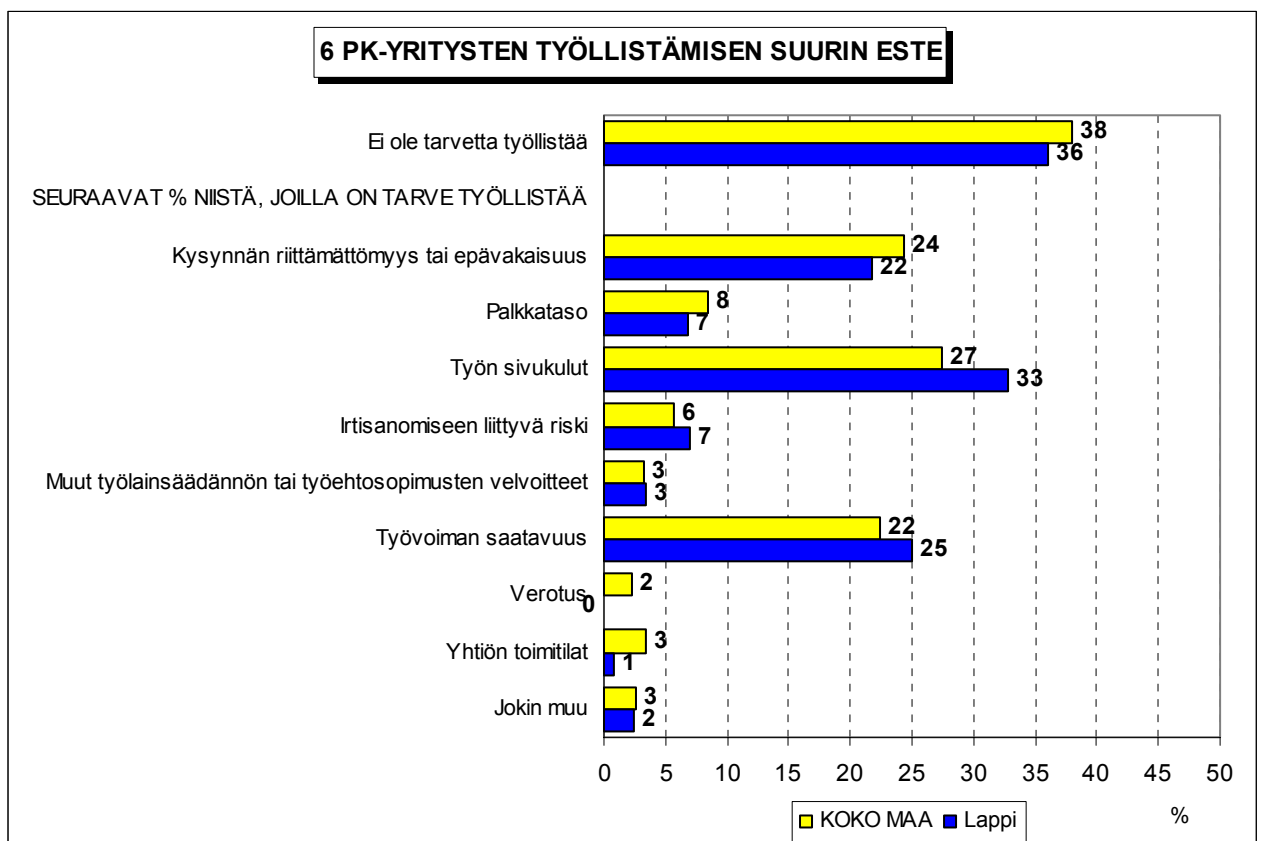
Kehittämisen esteitä ei kysytty jaksolla 2/01.

6 Pk-yritysten työllistämisen esteet

Taulukko 6: Pk-yritysten työllistämisen suurimmat esteet.

	KOKO MAA %	Lappi %
Ei ole tarvetta työllistää	38	36
SEURAAVAT %-OSUUKSET NIISTÄ, JOILLA TARVE TYÖLLISTÄÄ		
Kysynnän riittämättömyys tai epävakaisuus	24	22
Palkkataso	8	7
Työn sivukulut	27	33
Irtisanomiseen liittyvä riski	6	7
Muut työlainsäädännön tai työehtosopimusten velvoitteet kuin	3	3
Työvoiman saatavuus	22	25
Verotus	2	0
Yhtiön toimitilat (ahtaus/ tilanpuute)	3	1
Jokin muu	3	2

Lapin pk-yrityksillä työllistämisen suurimmat esteet ovat työn sivukulut, työvoiman saatavuus sekä kysynnän riittämättömyys tai epävakaisuus. Alueella työn sivukuluja pitää työllistämisen suurimpana esteenä kolmannes niistä pk-yrityksistä, jolla on tarve työllistää. Koko maan pk-yritykset kokevat työllistämisen suurimmiksi esteiksi työn sivukulut, kysynnän riittämättömyyden tai epävakaisuuden sekä työvoiman saatavuuden. Noin neljällä koko maan pk-yrityksellä kymmenestä ja kolmanneksella Lapin pk-yrityksistä ei ole tarvetta työllistää.

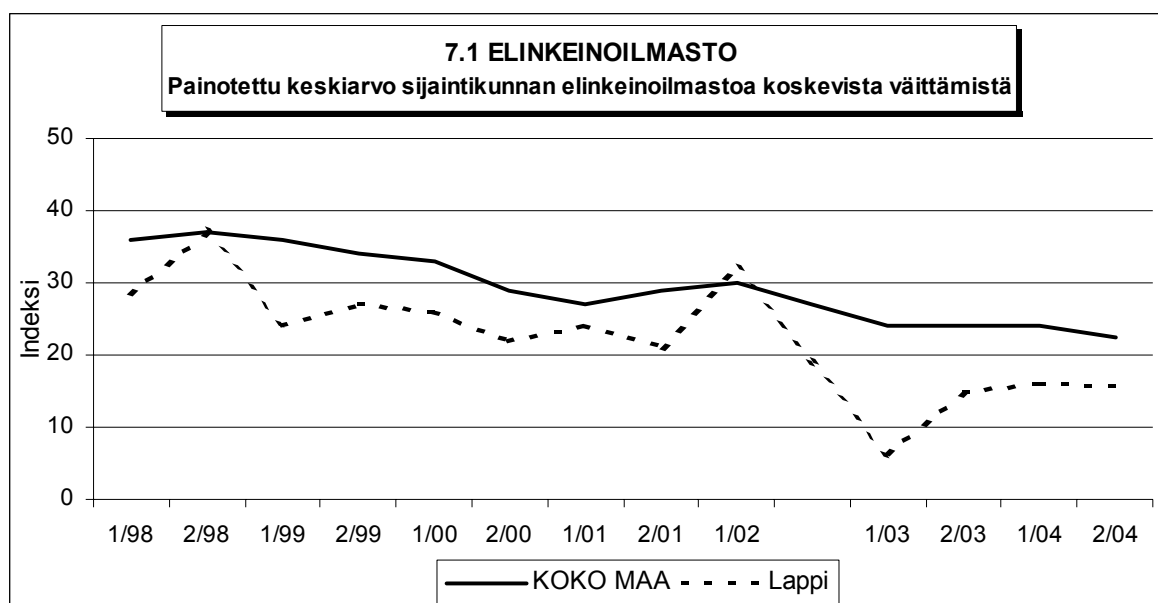


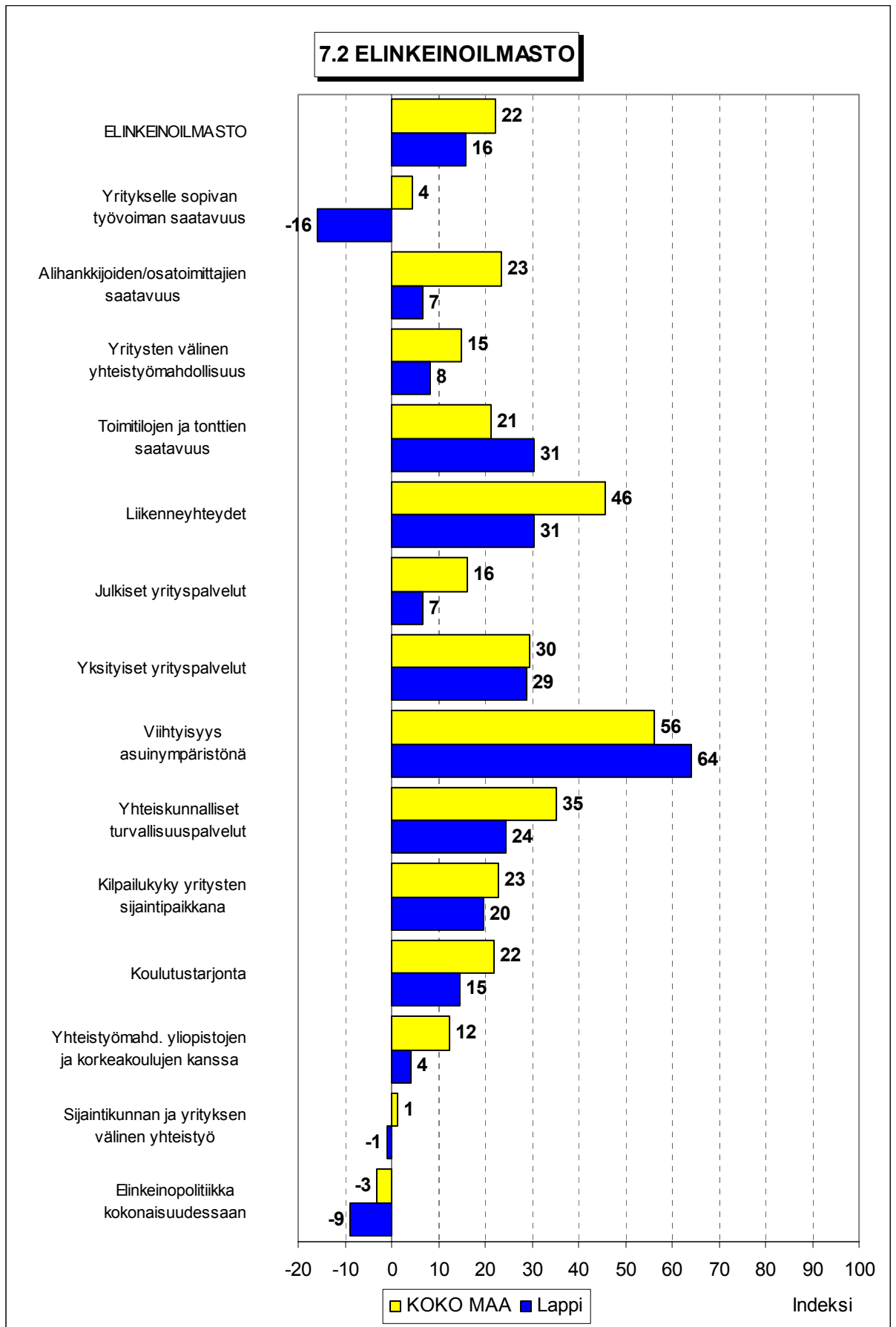
7 Elinkeinoilmasto

Taulukko 7: Pk-yritysten arviot sijaintikunnan elinkeinoilmastosta.

INDEKSIT (Erittäin huono = -100, ..., Erittäin hyvä = 100)	KOKO MAA	Lappi
Yritykselle sopivan työvoiman saatavuus	4	-16
Alihankkijoiden/osatoimittajien saatavuus	23	7
Yritysten välinen yhteistyömahdollisuus	15	8
Toimitilojen ja tonttien saatavuus	21	31
Liikenneyhteydet	46	31
Julkiset yrityspalvelut	16	7
Yksityiset yrityspalvelut	30	29
Viihtyisyys asuinympäristönä	56	64
Yhteiskunnalliset turvallisuuspalvelut	35	24
Kilpailukyky yritysten sijaintipaikkana	23	20
Koulutustarjonta	22	15
Yhteistyömahdollisuus yliopistojen ja korkeakoulujen kanssa	12	4
Sijaintikunnan ja yrityksen välinen yhteistyö	1	-1
Elinkeinopolitiikka kokonaisuudessaan	-3	-9
ELINKEINOILMASTO (Painotettu keskiarvo osatekijöiden indekseistä)	22	16

Yrityksen sijaintikuntaan elinkeinon harjoittamisen näkökulmasta ollaan Lapissa keskimääräistä tyytymättömämpiä. Tyytyväisimpiä alueen pk-yritykset ovat viihtyisyyteen asuinympäristönä. Suhteellisesti tyytymättömimpiä Lapissa toimivat pk-yritykset ovat yritykselle sopivan työvoiman saatavuuteen sekä sijaintikunnan elinkeinopolitiikkaan kokonaisuudessaan. Muuta maata tyytyväisempiä Lapissa ollaan toimitilojen ja tonttien saatavuuden sekä asuinympäristön viihtyisyyden suhteen. Muuta maata tyytymättömämpiä alueen pk-yritykset ovat puolestaan yritykselle sopivan työvoiman saatavuuteen, alihankkijoiden/osatoimittajien saatavuuteen, liikenneyhteyksiin, yhteiskunnallisiin turvallisuuspalveluihin, julkisiin yrityspalveluihin, yhteistyömahdollisuuksiin yliopistojen ja korkeakoulujen kanssa, koulutustarjontaan, sekä yritysten välisiin yhteistyömahdollisuuksiin. Kokonaisuutena tyytyväisyys elinkeinoilmastoon on Lapissa pysynyt ennallaan kevään 2004 tilanteeseen verrattuna.





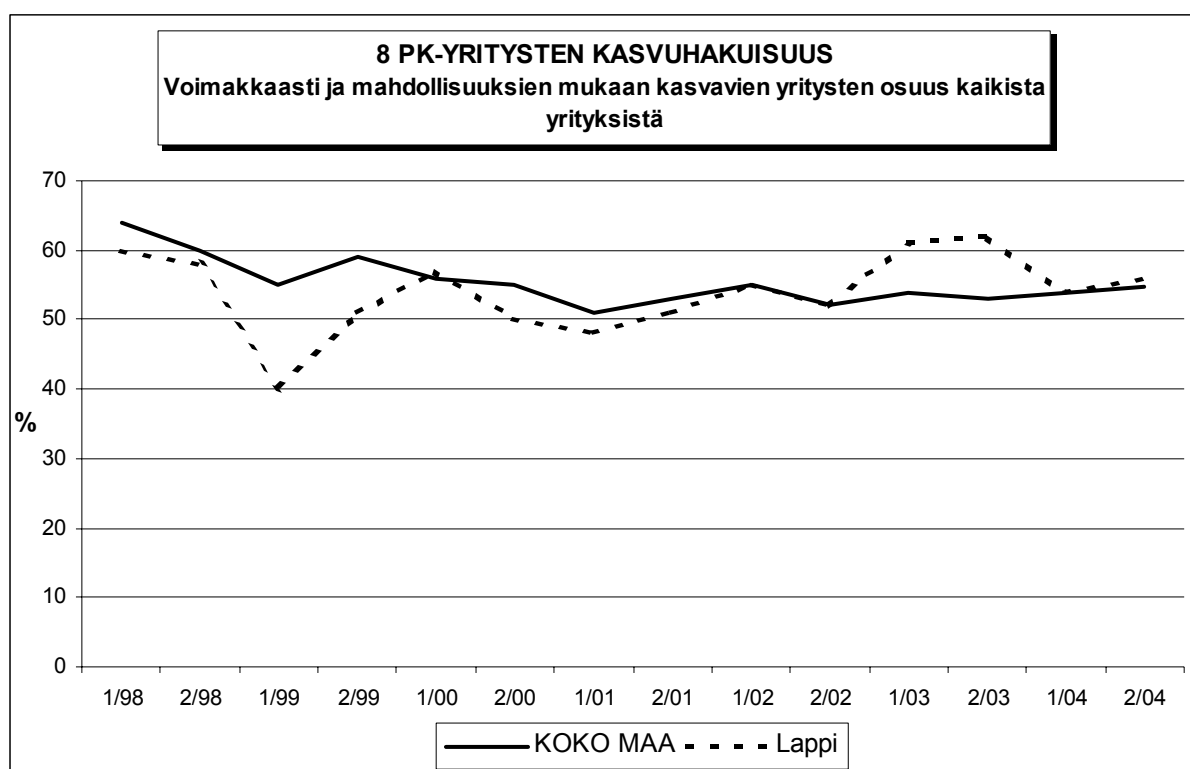
8 Pk-yritysten kasvuhakuisuus

Taulukko 8: Pk-yritysten kasvuhakuisuus.

	KOKO MAA %	Lappi %
Olemme voimakkaasti kasvuhakuinen	7	7
Pyrimme kasvamaan mahdollisuuksien mukaan	48	48
Pyrimme säilyttämään asemamme	34	38
Yrityksellämme ei ole kasvutavoitteita	10	6
Toiminta loppuu seuraavan vuoden aikana	1	1

Lapissa on yhtä paljon voimakkaasti kasvuhakuisia pk-yrityksiä kuin koko maassa keskimäärin. Yrityksen toiminnan loppumista seuraavan vuoden aikana ennakoi prosentti koko maan ja niin ikään prosentti Lapin pk-yrityksistä. Tärkeimpänä kasvukeinonaan alueen pk-yritykset pitävät myynnin ja markkinoinnin lisäämistä, seuraavaksi tärkein kasvukeino alueen yrityksillä on yhteistyön lisääminen muiden yritysten kanssa.

Voimakkaasti tai mahdollisuuksien mukaan kasvavia pk-yrityksiä on Lapissa ja koko maassa saman verran (55 %). Kasvuhakuisten pk-yritysten osuus on Lapissa lisääntynyt kevästä 2004.



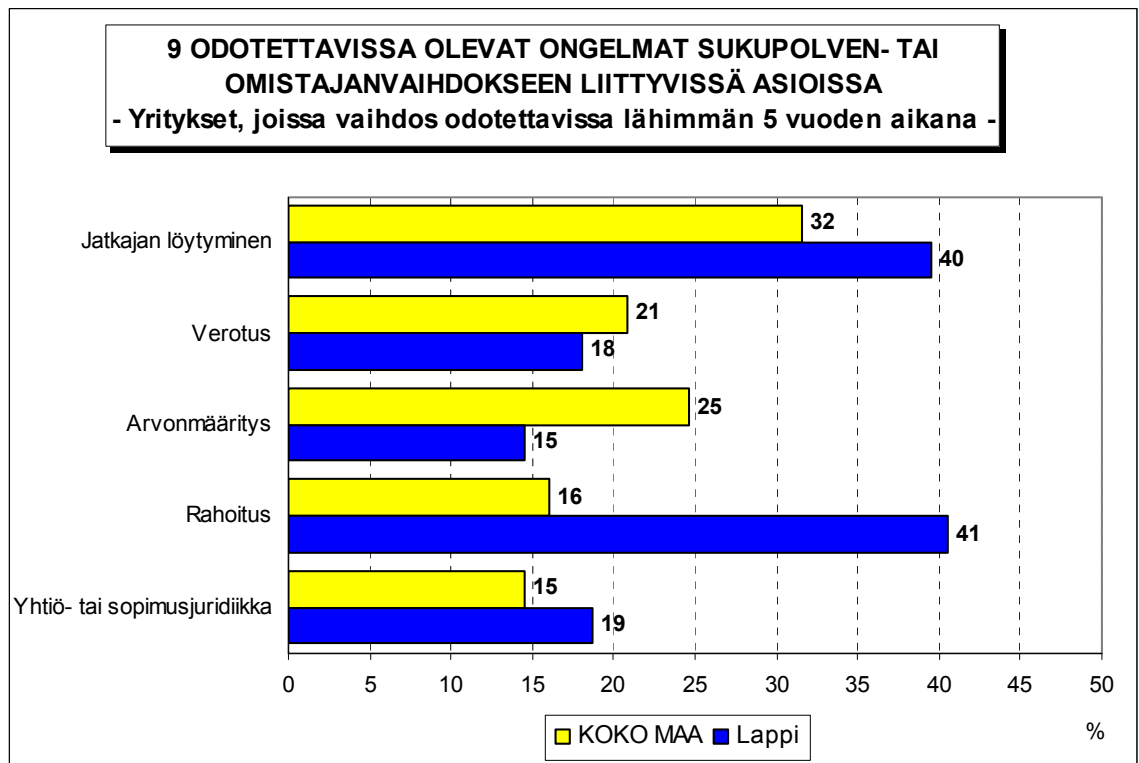
9 Sukupolven- tai omistajanvaihdokset

Taulukko 9: Sukupolven- tai omistajanvaihdokset pk-yrityksissä.

	KOKO MAA %	Lappi %
SUKUPOLVEN- TAI OMISTAJANVAIHDOS TAPAHTUNUT VIIMEISEN 5 VUODEN SISÄLLÄ		
Ei	86	93
Kyllä	14	7
SUKUPOLVEN- TAI OMISTAJANVAIHDOS ODOTETTAVISSA LÄHIMMÄN 5 VUODEN AIKANA		
Ei	72	69
Kyllä, 1-2 vuoden sisällä	8	7
Kyllä, 3-5 vuoden sisällä	12	14
Ei osaa sanoa	9	10

Lapissa toimivista pk-yrityksistä 7 prosentilla on tapahtunut viimeisen viiden vuoden aikana sukupolven- tai omistajanvaihdos. Koko maassa sukupolven- tai omistajanvaihdos on tapahtunut joka seitsemännessä pk-yrityksessä viimeisen viiden vuoden aikana.

Koko maassa sukupolven- tai omistajanvaihdos on odotettavissa lähimmän viiden vuoden aikana joka viidennessä pk-yrityksessä, Lapissa sukupolven- tai omistajanvaihdos on odotettavissa niin ikään joka viidennessä pk-yrityksestä. Niissä alueen pk-yrityksissä, joissa sukupolven- tai omistajanvaihdos on ajankohtainen lähimmän viiden vuoden aikana, odotetaan olevan eniten ongelmia rahoituksessa ja jatkajan löytymisessä.

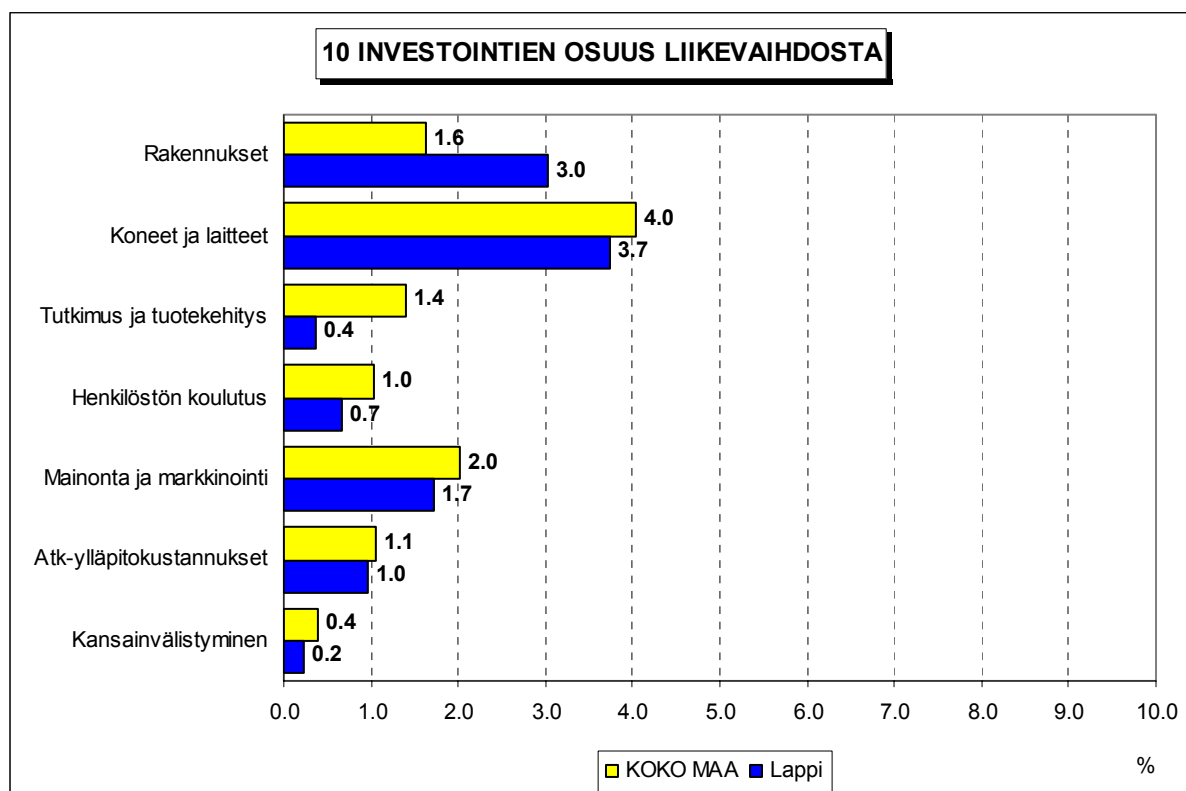


10 Pk-yritysten investoinnit

Taulukko 10: Pk-yritysten investoinnit seuraavan 12 kuukauden aikana (osuus prosenttia liikevaihdosta).

	KOKO MAA %	Lappi %
Rakennukset	1.6	3.0
Koneet ja laitteet	4.0	3.7
Tutkimus ja tuotekehitys	1.4	0.4
Henkilöstön koulutus	1.0	0.7
Mainonta ja markkinointi	2.0	1.7
Atk-ylläpitokustannukset	1.1	1.0
Kansainvälistyminen	0.4	0.2
YHTEENSÄ	11.5	10.7

Koko maan pk-yritykset ilmoittavat investoivansa kaikkiaan 11,5 prosenttia ja Lapin pk-yritykset 10,7 prosenttia liikevaihdostaan seuraavan 12 kuukauden aikana. Eniten Lapin pk-yritykset investoivat koneisiin ja laitteisiin, rakennuksiin sekä mainontaan ja markkinointiin.



11 Pk-yritysten rahoitus

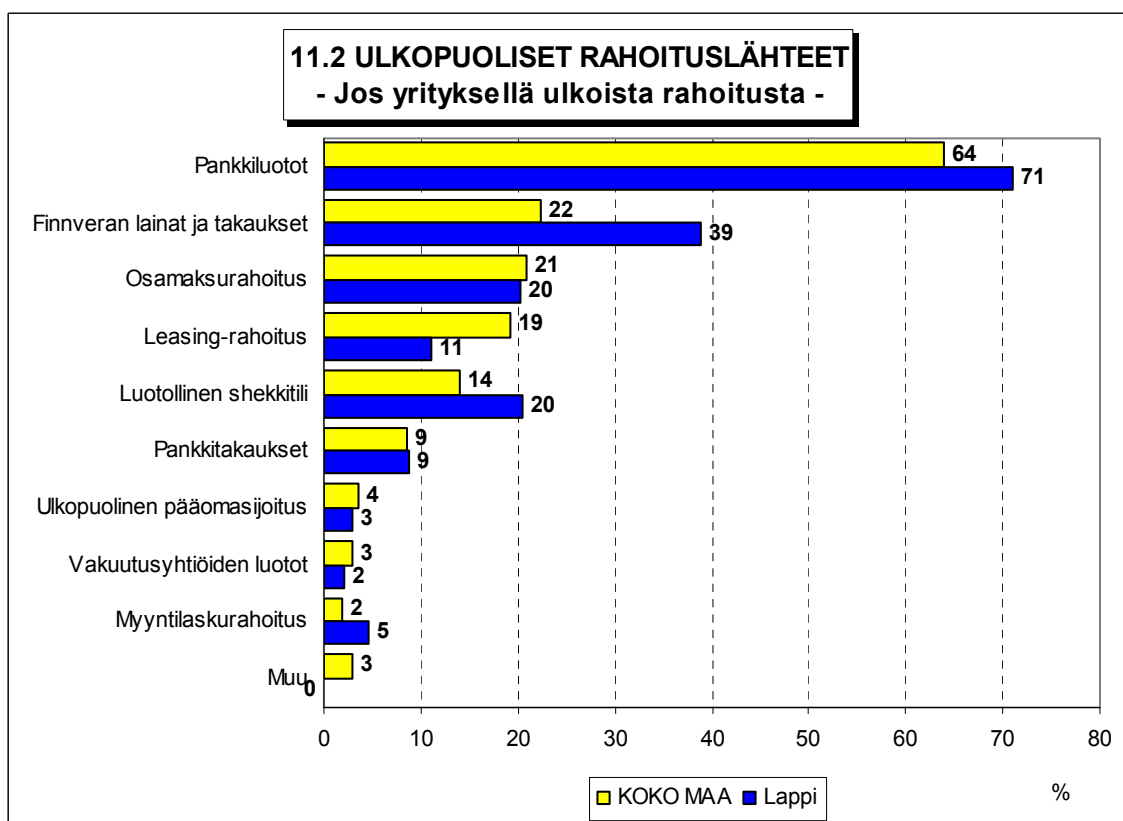
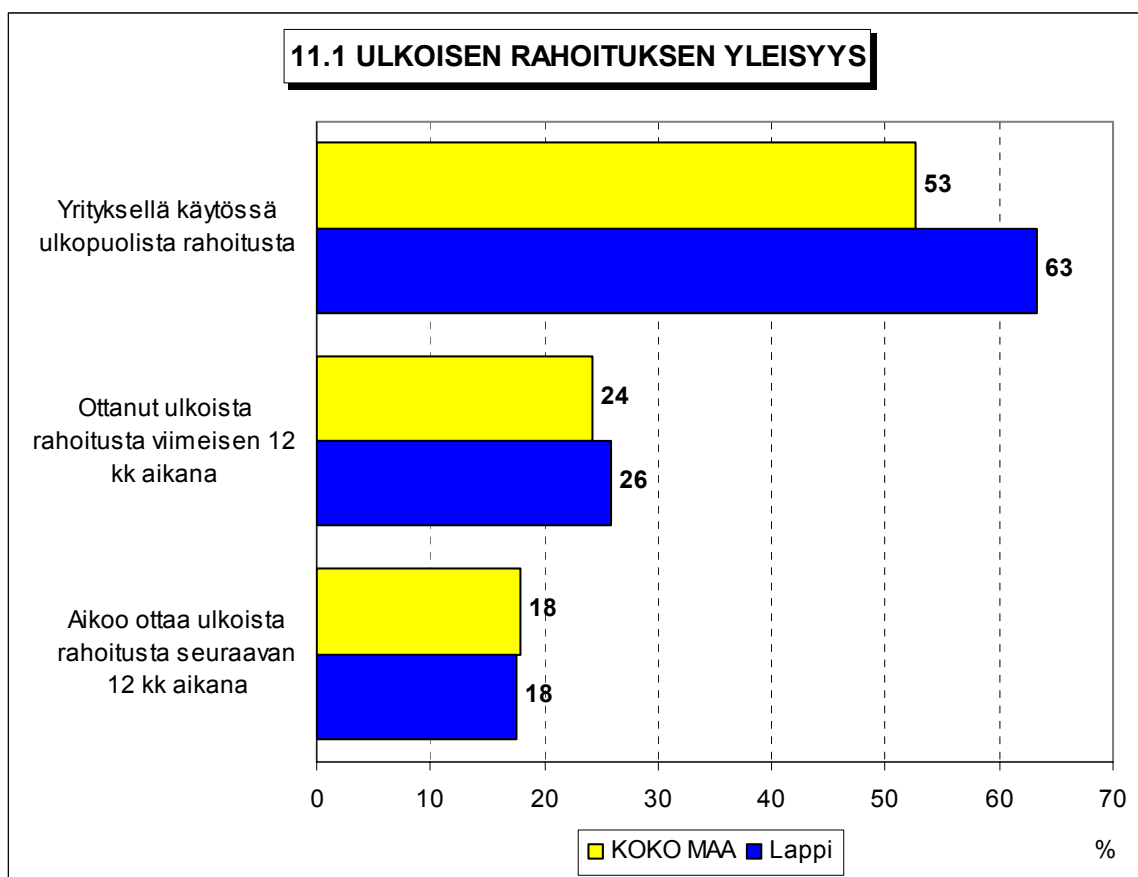
Taulukko 11: Pk-yritysten rahoitus.

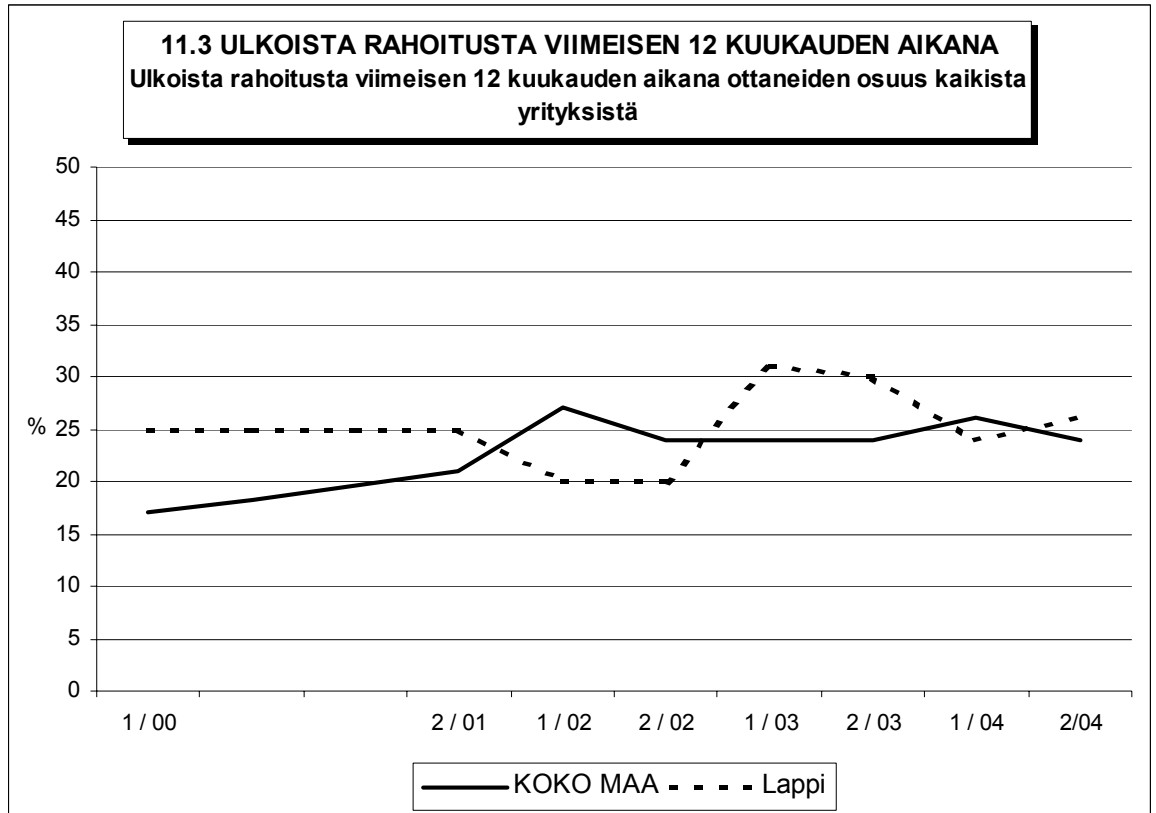
	KAIKK	YRITYKSEN KASVUHAKUISUUS		SUKUPOLVEN-/ OMISTAJANVAIHDO				
				TAPAHTUNUT VIIMEISEN 5 VUODEN		ODOTETTAVISSA LÄHIMMÄN 5 VUODEN AIKANA		
				Ei	Kyllä	Ei	Kyllä	Ei osaa sanoa
Osuudet kaikista pk-yrityksistä (%)	%	%	%	%	%	%	%	%
KOKO MAA								
Yrityksellä käytössä ulkopuolista rahoitusta	53	57	47	51	61	53	50	54
Ottanut ulkoista rahoitusta viimeisen 12 kk aikana	24	29	19	23	34	25	22	26
Aikoo ottaa ulkoista rahoitusta seuraavan 12 kk aikana	18	23	12	17	22	17	20	18
Lappi								
Yrityksellä käytössä ulkopuolista rahoitusta	63	70	54	65	48	63	61	70
Ottanut ulkoista rahoitusta viimeisen 12 kk aikana	26	27	25	26	27	27	16	40
Aikoo ottaa ulkoista rahoitusta seuraavan 12 kk aikana	18	23	11	16	34	18	19	13

Ulkoista rahoitusta on Lapissa 63 prosentilla ja koko maassa 53 prosentilla pk-yrityksistä. Keväällä 2004 ulkoista rahoitusta oli 64 prosentilla alueen ja 57 prosentilla koko maan pk-yrityksistä. Viimeisen 12 kuukauden aikana ulkoista rahoitusta on ottanut joka neljäs Lapissa toimiva pk-yritys ja seuraavan 12 kuukauden aikana ulkoista rahoitusta aikoo ottaa joka viides alueella toimiva pk-yritys. Niistä alueen pk-yrityksistä, joilla on ulkoista rahoitusta, on pankkiluottoja seitsemällä kymmenestä ja Finnveran lainoja ja takauksia neljällä kymmenestä.

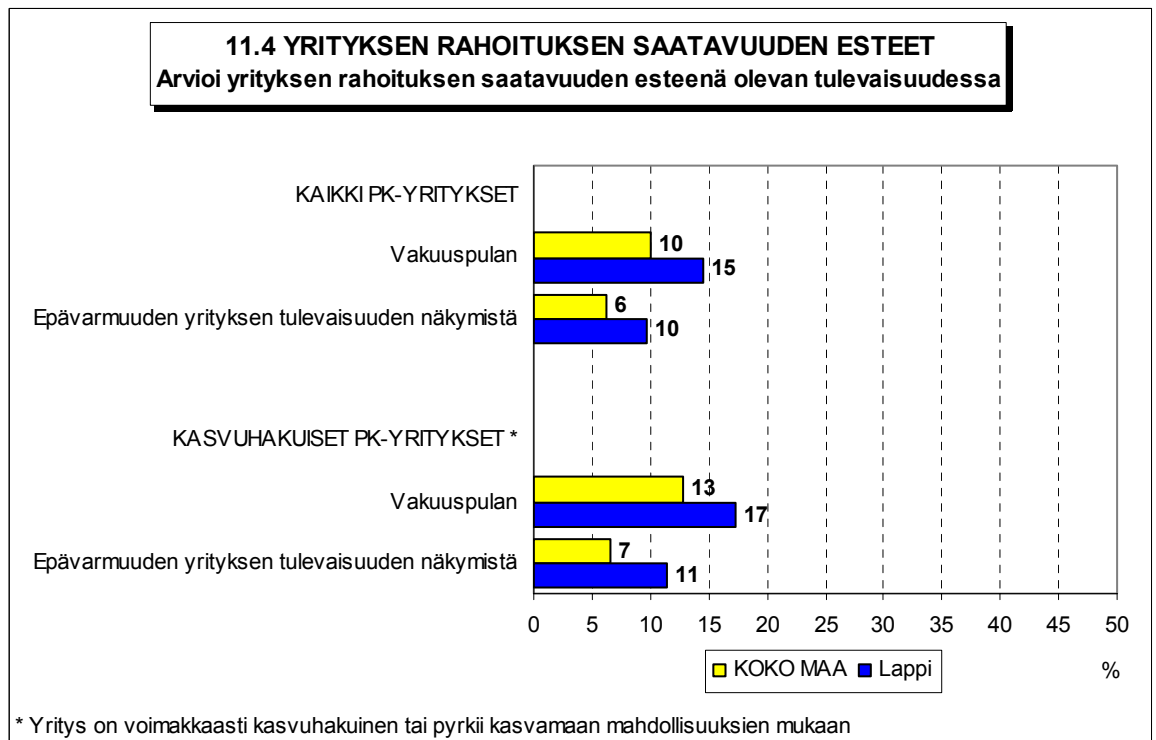
Vakuuspulan arvioi olevan yrityksen rahoituksen saatavuuden esteenä tulevaisuudessa 15 prosenttia pk-yrityksistä Lapissa ja 10 prosenttia pk-yrityksistä koko maassa. Epävarmuuden yrityksen tulevaisuudesta arvioi olevan tulevaisuudessa yrityksen rahoituksen saatavuuden esteenä puolestaan 10 prosenttia Lapin ja 6 prosenttia koko maan pk-yrityksistä. Lapissa kasvuhakuiset yritykset arvioivat vakuuspulan olevan hieman suuremman esteen yrityksen rahoituksen saatavuudelle kuin alueen pk-yritykset keskimäärin.

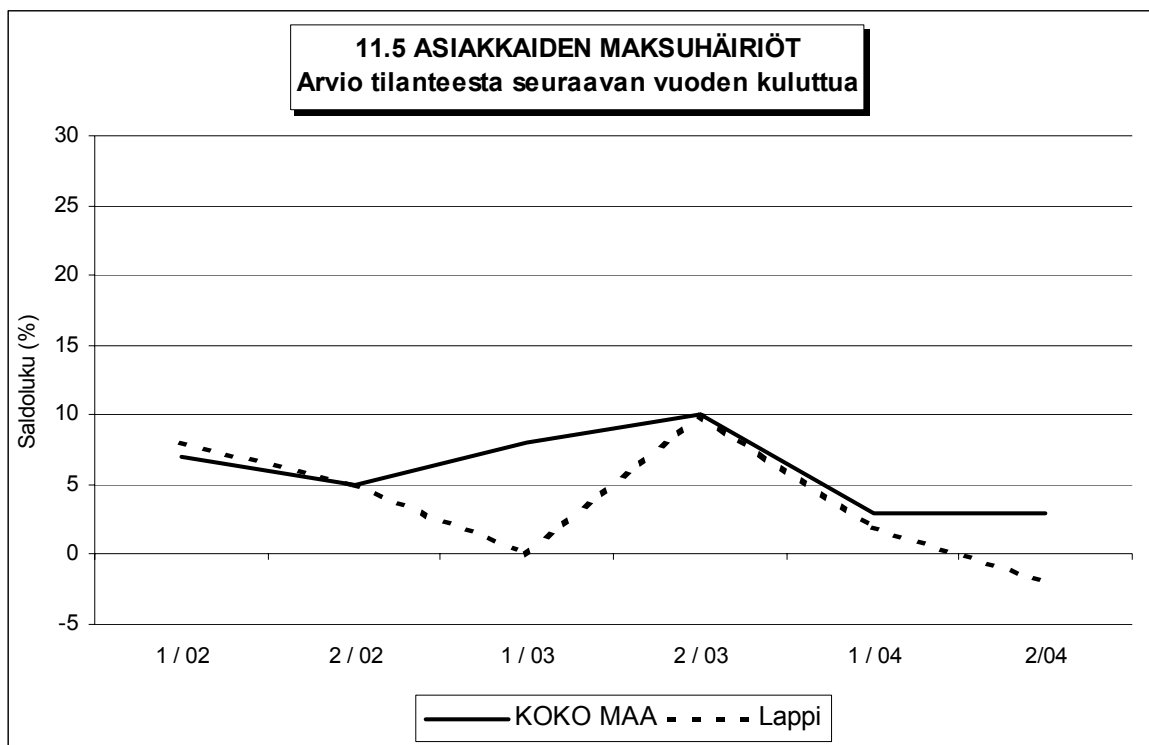
Lapissa 7 prosenttia pk-yrityksistä ennakoi asiakkaiden maksuhäiriöiden lisääntyvän seuraavan vuoden aikana ja 9 prosenttia odottaa maksuhäiriöiden vähenevän seuraavan vuoden aikana. Alueen pk-yrityksistä odottaa pienempi osuus maksuhäiriöiden lisääntyvän (saldoluku -2%) kuin viime syksynä (saldoluku +2%).





Ulkoista rahoitusta ei kysytty jaksoilla 2/00 ja 1/01.







FINNVERA

TIETOA - TAITOA - PÄÄOMAA

Pääkonttorit

Helsinki

Vuorimiehenkatu 1 • PL 1010, 00101 Helsinki
Faksi 020 460 7220

Kuopio

Haapaniemenkatu 40 • PL 1127, 70111 Kuopio
Faksi 020 460 3240

Finnvera Oyj • valtakunnallinen vaihde: 020 460 11
www.finnvera.fi

Aluekonttorit

Helsinki (Pääkaupunkiseutu)

Vilhonkatu 5 • PL 249, 00101 Helsinki
Faksi 020 460 3401

Uusimaa

Vuorimiehenkatu 1, 2. krs • PL 1010, 00101 Helsinki
Faksi 020 460 7110

Joensuu

Torikatu 9 A, 80100 Joensuu
Faksi 020 460 2163

Jyväskylä

Sepänkatu 4, 40100 Jyväskylä
Faksi 020 460 2299

Kajaani

Kauppakatu 1, 87100 Kajaani
Faksi 020 460 3899

Kuopio

Haapaniemenkatu 40 • PL 1127, 70111 Kuopio
Faksi 020 460 3330

Lahti

Laiturikatu 2, 5. krs, 15140 Lahti
Faksi 020 460 2249

Lappeenranta

Snellmaninkatu 10, 53100 Lappeenranta
Faksi 020 460 2149

Mikkeli

Linnankatu 5, 50100 Mikkeli
Faksi 020 460 3690

Oulu

Asemakatu 37, 90100 Oulu
Faksi 020 460 3944

Pori

Valtakatu 6, 28100 Pori
Faksi 020 460 2349

Rovaniemi

Maakuntakatu 10 • PL 8151, 96101 Rovaniemi
Faksi 020 460 2099

Seinäjoki

Kauppatori 1 - 3, 60100 Seinäjoki
Faksi 020 460 2399

Tampere

Kehräsaari • PL 559, 33101 Tampere
Faksi 020 460 3711

Turku

Eerikinkatu 2, 20100 Turku
Faksi 020 460 3649

Vaasa

Pitkätie 55, 65100 Vaasa
Faksi 020 460 3849

Edustustot ulkomailta

Pietari

Käyntiosoite
Petrogradskaya nab. 18 A,
City-Centre-liikekeskus/toimisto 419
RUS-198005 St. Petersburg, Russia

Postiosoite

PL 95, 53501 Lappeenranta
Puhelin +7 812 332 0830
Faksi +7 812 332 0831



Kaisaniemenkatu 13 A • PL 999, 00101 Helsinki
p. (09) 229 221, f. (09) 2292 2999
www.yrittajat.fi

Etelä-Karjalan Yrittäjät ry

Snellmaninkatu 10, 53100 Lappeenranta
p. (05) 610 0200, f. (05) 610 0220
www.yrittajat.fi/etelakarjala

Etelä-Pohjanmaan Yrittäjät ry

Kauppatori 1-3 F, 60100 Seinäjoki
p. (06) 420 5000, f. (06) 420 5001
www.yrittajat.fi/etelapohjanmaa

Etelä-Savon Yrittäjät ry

Linnankatu 5 • PL 204, 50101 Mikkeli
p. (015) 151 684, f. (015) 760 0950
www.yrittajat.fi/etelasavo

Helsingin Yrittäjät

Kaisaniemenkatu 13 A • PL 999, 00101 Helsinki
p. (09) 2292 2984, f. (09) 622 3385
www.yrittajat.fi/helsinki

Hämeen Yrittäjät ry

Sibeliuksenkatu 11 A 1, 13100 Hämeenlinna
p. (03) 682 1153, f. (03) 682 1561
www.yrittajat.fi/hame

Kainuun Yrittäjät ry

Kauppakatu 26 A, 87100 Kajaani
p. (08) 613 0931, f. (08) 613 0934
www.yrittajat.fi/kainuu

Keski-Pohjanmaan Yrittäjät ry

Ristirannankatu 1, 67100 Kokkola
p. (06) 831 5292, f. (06) 822 3760
www.yrittajat.fi/keskipohjanmaa

Keski-Suomen Yrittäjät ry

Sepänkatu 4, 40100 Jyväskylä
p. (014) 643 922, f. (014) 643 944
www.yrittajat.fi/keskisuomi

Kymen Yrittäjät ry

Käsityöläiskatu 4, 45100 Kouvola
p. (05) 535 4313, f. (05) 535 4315
www.yrittajat.fi/kymi

Lapin Yrittäjät ry

Maakuntakatu 16, 96200 Rovaniemi
p. (016) 420 0600, f. (016) 420 0630
www.yrittajat.fi/lappi

Länsipohjan Yrittäjät ry

Valtakatu 5, 94100 Kemi
p. (016) 221 701, f. (016) 221 713
www.yrittajat.fi/lansipohja

Pirkanmaan Yrittäjät ry

Kehräsaari B-rappu • PL 7, 33201 Tampere
p. (03) 251 6500, f. (03) 251 6516
www.yrittajat.fi/pirkanmaa

Pohjois-Karjalan Yrittäjät ry

Kauppakatu 17 B, 80100 Joensuu
p. (013) 221 311, f. (013) 127 678
www.yrittajat.fi/pohjoiskarjala

Pohjois-Pohjanmaan Yrittäjät ry

Isokatu 56, 90100 Oulu
p. (08) 311 4677, f. (08) 371 227
www.ppy.net

Päijät-Hämeen Yrittäjät ry

Rautatienkatu 20 B 4, 15110 Lahti
p. (03) 782 9866, f. (03) 782 1718
www.yrittajat.fi/paijathame

Pääkaupunkiseudun Yrittäjät ry

Eläntötie 3, 01510 Vantaa
p. (09) 823 7630, f. (09) 873 6681
www.espoonyrittajat.fi, www.yrittajat.fi/vantaa
www.kauniaistenyrittajat.fi

Satakunnan Yrittäjät ry

Isolinnankatu 24 • PL 45, 28101 Pori
p. (02) 634 9900, f. (02) 634 9901
www.yrittajat.fi/satakunta

Savon Yrittäjät ry

Haapaniemenkatu 40, 70110 Kuopio
p. (017) 368 0500, f. (017) 368 0506
www.yrittajat.fi/savo

Uudenmaan Yrittäjät - Nylands Företagare ry

Kaisaniemenkatu 13 A • PL 999, 00101 Helsinki
p. (09) 2292 2982, f. (09) 622 3381
www.yrittajat.fi/uusimaa

Varsinais-Suomen Yrittäjät ry

Brahenkatu 20, 20100 Turku
p. (02) 275 7100, f. (02) 232 8272
www.yrittajat.fi/varsinaissuomi

Företagarnas Centraldelegation

Storalånggatan 55, 65100 Vaasa
p. (06) 320 8000, f. (06) 320 8020
www.osfofo.fi