

# *Esipuhe*

Finnvera Oyj ja Suomen Yrittäjät tekevät yhteistyössä pientä ja keskisuurta yritystoimintaa ja sen kehitystä kuvaavaa Pk-yritysbarometriä kaksi kertaa vuodessa valtakunnallisena raporttina ja alueellisina raporteina. Valta-kunnallisessa raportissa tuloksia käsitellään teollisuuteen, rakentamiseen, kauppaan ja palveluihin jaoteltuna.

Pk-yritysbarometri perustuu runsaan 3000 pk-yrityksen vastauksiin ja heijastaa siten kattavasti pk-yritysten käsityksiä yritysten kehitysnäkymistä ja toimintaan vaikuttavista tekijöistä. Barometrin ennustekyky on ollut varsin hyvä.

Syksyn 2004 alueellisessa raportissa tarkastellaan alueen pk-yritysten suhdanneodotuksia lähimmän vuoden aikana, yrityksen kehittämistarpeita, elinkeinoilmastoa sekä sukupolvenvaihdoksia. Lisäksi raportissa tarkastellaan yritysten rahoitustarpeisiin vaikuttavia tekijöitä, kuten investointeja, kasvuhakuisuutta, asiakkaiden maksuhäiriöitä sekä rahoitusvaikeuksien yleisyyttä. Koko maan kaikkia yrityksiä koskevat tulokset löytyvät myös tästä raportista.

Helsingissä 20.10.2004

Markku Mäkinen  
toimitusjohtaja  
Finnvera Oyj

Jussi Järventaus  
toimitusjohtaja  
Suomen Yrittäjät





## SISÄLTÖ

TIIVISTELMÄ .....	2
JOHDANTO.....	3
AINEISTO.....	4
TUTKIMUSTULOKSET .....	6
1 Satakunnan ja koko maan yritykset.....	6
2 Yritykset ja työllisyys.....	7
3 Pk-yritysten suhdannenäkymät .....	8
3.1 Yleiset suhdannenäkymät .....	8
3.2 Suhdannenäkymät osatekijöittäin.....	9
4 Pk-yritysten kehittämistarpeet .....	10
5 Pk-yritysten kehittämisen pahimmat esteet .....	11
6 Pk-yritysten työllistämisen esteet .....	13
7 Elinkeinoilmasto .....	14
8 Pk-yritysten kasvuhakuisuus .....	16
9 Sukupolven- tai omistajanvaihdokset .....	17
10 Pk-yritysten investoinnit.....	18
11 Pk-yritysten rahoitus .....	19

Finnveran yhteystiedot

Suomen Yrittäjien yhteystiedot

## TIIVISTELMÄ

Pk-yritykset odottavat suhdanteiden paranevan oman yrityksen kannalta lähimmän vuoden aikana Satakunnassa ja koko maassa. Satakunnassa toimivista pk-yrityksistä joka kolmas ennakoii suhdannenäkymien paranevan ja kuusi prosenttia heikkenevän lähimmän vuoden aikana. Saldoluvun mukaan ovat alueen pk-yritysten yleiset suhdannenäkymät hieman heikkommat kuin koko maan pk-yrityksillä keskimäärin. Viime kevääseen verrattuna ovat Satakunnassa toimivien pk-yritysten suhdannenäkymät lähimmän vuoden aikana heikentyneet jonkin verran. Samaan aikaan koko maan pk-yritysten yleiset suhdannenäkymät ovat hieman paremmat kuin edellisen kyselyn aikana keväällä 2004.

Koko maan ja Satakunnan pk-yritysten suhdannenäkymät ovat seuraavan vuoden kuluttua kaikkien osatekijöiden suhteen positiivisia. Alueella toimivien pk-yritysten suhdannenäkymät ovat koko maan pk-yrityksiä heikkommat investointien arvon, tuotekehityspanostusten, tuonnin arvon, yrityksen kannattavuuden ja vakavaraisuuden osalta. Suhdannenäkymät tuotantokustannusten osalta ovat sen sijaan Satakunnassa keskimääräistä paremmat kuin koko maan pk-yrityksissä. Satakunnassa toimivat pk-yritykset odottavat edelleen työllisyyden paranevan seuraavan vuoden aikana ja henkilökunnan määrän suhdannenäkymiä kuvaava saldoluku on alueella samalla tasolla kuin koko maassa keskimäärin. Henkilökunnan määrän suhdannenäkymät ovat Satakunnassa pysyneet hyvin samankaltaisina syksystä 2003.

Alueen pk-yritysten kehittämisen pahimpia esteitä ovat kireä kilpailutilanne, yleinen suhdanne-/maailmantilanne sekä kustannustaso. Koko maan pk-yritysten tilanteeseen verrattuna alueen yritykset kokevat useammin kireän kilpailutilanteen ja kustannustason olevan esteenä yritystoiminnan kehittämiseksi. Rahoitukseen liittyvät tekijät ovat kehittämisen pahimpana esteenä 5 prosentilla Satakunnan pk-yrityksistä. Rahoituksen saatavuus on pahimpana esteenä yhdellä prosentilla, rahoituksen hinta sekä vakuuksien puute kahdella prosentilla alueen pk-yrityksistä. Satakunnassa toimivat pk-yritykset kokevat rahoituksen olevan samankaltaisen kehittämisen esteen kuin koko maan pk-yritykset keskimäärin.

Koko maassa pk-yritykset ilmoittavat investoivansa kaikkiaan 11,5 prosenttia ja Satakunnassa 10,7 prosenttia liikevaihdostaan seuraavan 12 kuukauden aikana. Eniten Satakunnan pk-yritykset investoivat koneisiin ja laitteisiin. Alueen yritykset aikovat kuitenkin investoida koneisiin ja laitteisiin hieman vähemmän kuin koko maassa keskimäärin. Rakennuksiin Satakunnassa aiotaan investoida keskimäärin hieman enemmän kuin keskimäärin koko maan pk-yrityksissä.

Ulkoista rahoitusta on Satakunnassa 54 prosentilla ja koko maassa 53 prosentilla pk-yrityksistä. Keväällä 2004 ulkoista rahoitusta oli 62 prosentilla alueen ja 57 prosentilla koko maan pk-yrityksistä. Viimeisen 12 kuukauden aikana ulkoista rahoitusta on ottanut kolme kymmenestä Satakunnassa toimivasta pk-yrityksestä ja seuraavan 12 kuukauden aikana ulkoista rahoitusta aikoo ottaa joka viides alueella toimiva pk-yritys. Niistä alueen pk-yrityksistä, joilla on ulkoista rahoitusta, on 64 prosentilla pankkiluottoja ja 29 prosentilla on Finnveran lainoja ja takauksia.

Satakunnassa 10 prosenttia pk-yrityksistä ennakoii asiakkaiden maksuhäiriöiden lisääntyvän ja 6 prosenttia vähenevän seuraavan vuoden aikana. Alueen pk-yrityksistä odottaa lähes yhtä suuri osuus maksuhäiriöiden lisääntyvän (saldoluku +4%) kuin viime keväänä (saldoluku +6%).

## JOHDANTO

Tässä pk-yritysten suhdannenäkymiä käsittelevässä tutkimuksessa on selvitetty suomalaisten pk-yritysten (alle 250 henkeä työllistävien yritysten) mielikuvia yleisestä ja oman yrityksen taloudellisesta kehityksestä. Tutkimuksen on tehnyt Tietoykkönen Oy Suomen Yrittäjien ja Finnvera Oyj:n toimeksiannosta elokuussa 2004.

Tutkimuksen kohderyhmänä ovat suomalaiset pk-yritykset. Otantalähteenä on käytetty Helsinki Media Oy:n ja Tilastokeskuksen ylläpitämiä yritysrekistereitä, joista otanta on tehty kiintiöidyllä satunnaisotannalla. Otoksessa on kiintiöity yritysten toimiala ja sijainti. Otoskoko on 3320 kohderyhmän vaatimukset täyttävää yritystä.

Tutkimusaineisto on kerätty henkilökohtaisin haastatteluin 27.7.-27.8.2004. Haastattelut on tehty puhelimitse tietokoneohjattua puhelinhaastattelujärjestelmää käyttäen. Haastattelutyön ovat tehneet Tietoykkönen Oy:n erityisesti tehtävänsä koulutetut tutkimushaastattelijat. Raportin luvussa 'Aineisto' on esitetty taustatietojakaumat haastatelluista yrityksistä Satakunnan osalta.

Tutkimusprojektista ovat vastanneet Tietoykkösessä toimitusjohtaja Lasse Luoma, Suomen Yrittäjissä johtaja Risto Suominen ja Finnvera Oyj:ssä apulaisjohtaja Tuomo Holopainen.

- 1) Raportin alueelliset viittaukset tarkoittavat pääsääntöisesti sivulla 5 olevan kartan mukaista aluejakoa. Joissain raporteissa on lisäksi käytetty Suomen Yrittäjien aluejakoa (Helsinki, Pääkaupunkiseutu ja Keski-Pohjanmaa).
- 2) Tutkimustuloksissa esiintyy muutamissa kohdissa käsite 'saldoluku'. Se kuvaa kyseisten kysymysten kohdalla positiivisista ja negatiivisista vastauksista laskettua prosenttilukujen erotusta.  
Esimerkiksi: Pk-yritysten yleiset suhdannenäkymät seuraavan vuoden aikana paranee 39%, huononee 9%  $\Rightarrow$  saldoluku = + 30%

## AINEISTO

Seuraavassa taulukossa on esitetty painottamattomat taustatietojakaumat haastatelluista yrityksistä. Tutkimustuloksissa aineisto on painotettu vastaamaan yritysten todellista toimiala- ja aluejakaumaa. Painotettua otoskokoa käytetään laskentaperusteena, koska tällöin otoksen perusteella lasketut tulokset voidaan yleistää koskemaan koko tutkimuskohteena olevaa pk-sektoria.

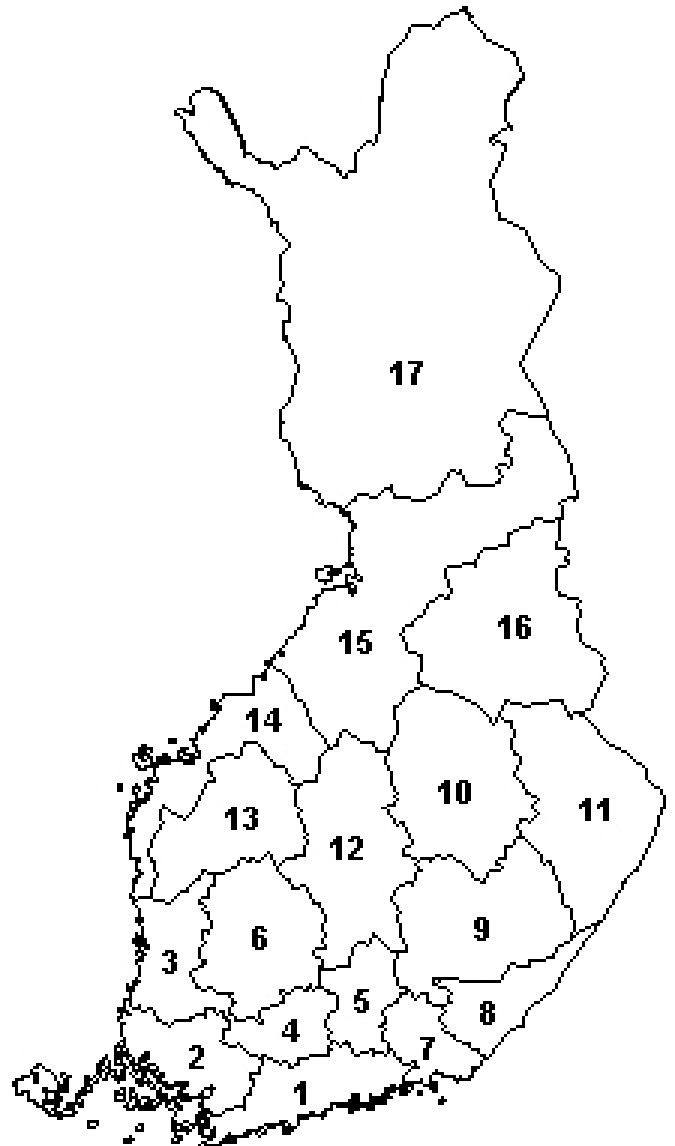
### TAUSTATIETOJA ALUEELTA HAASTATELLUISTA YRITYKSISTÄ:

PK-YRITYSBAROMETRI 2/2004  
- Aineiston rakenne -

		n=	%
ALUE	SATAKUNTA	136	100%
PÄÄTOIMIALA	Teollisuus (TOL: 15-37)	20	15%
	Rakentaminen (TOL: 45)	21	15%
	Kauppa (TOL: 50-52)	40	29%
	Palvelut (TOL: 55,60-63,70-74,92-93)	55	40%
HENKILÖKUNNAN MÄÄRÄ	Alle 5 henkilöä	82	60%
	5 - 9 henkilöä	27	20%
	10 - 19 henkilöä	12	9%
	20 - 49 henkilöä	11	8%
	50 + henkilöä	4	3%
LIIKEVAIHTO VUONNA 2003	Alle 0,20 milj. euroa	38	28%
	0,20 - 0,49 milj. euroa	18	13%
	0,50 - 1,49 milj. euroa	33	24%
	1,50 + milj. euroa	20	15%
	Ei vastausta	27	20%
YRITYKSEN KASVUHAKUISUUS	Voimakkaasti kasvuhakuinen	5	4%
	Kasvaa mahdollisuuksien mukaan	58	43%
	Pyrkii säilyttämään asemansa	65	48%
	Ei kasvutavoitteita	7	5%
	Toiminta loppuu seuraavan vuoden aikana	1	1%
YRITYKSELLÄ VIENTITOIMINTAA	Ei	108	79%
	Kyllä	28	21%
YRITYKSEN PERUSTAMISVUOSI	- 1995	100	74%
	1996 - 2000	22	16%
	2001 - 2004	14	10%
VASTAAJAN ASEMA	Yrittäjä	87	64%
	Palkattu toimitusjohtaja	33	24%
	Muut	16	12%

## PK-YRITYSBAROMETRIN ALUEJAKO

1. **Uusimaa, erilliset raportit:**
  - Helsinki
  - Pääkaupunkiseutu (pl. Helsinki)
  - Uusimaa (pl. Helsinki ja Pääkaupunkiseutu)
2. **Varsinais-Suomi**
3. **Satakunta**
4. **Kanta-Häme**
5. **Päijät-Häme**
6. **Pirkanmaa**
7. **Kymenlaakso**
8. **Etelä-Karjala**
9. **Etelä-Savo**
10. **Pohjois-Savo**
11. **Pohjois-Karjala**
12. **Keski-Suomi**
13. **Etelä-Pohjanmaa**
14. **Pohjanmaa**
15. **Pohjois-Pohjanmaa**
16. **Kainuu**
17. **Lappi**

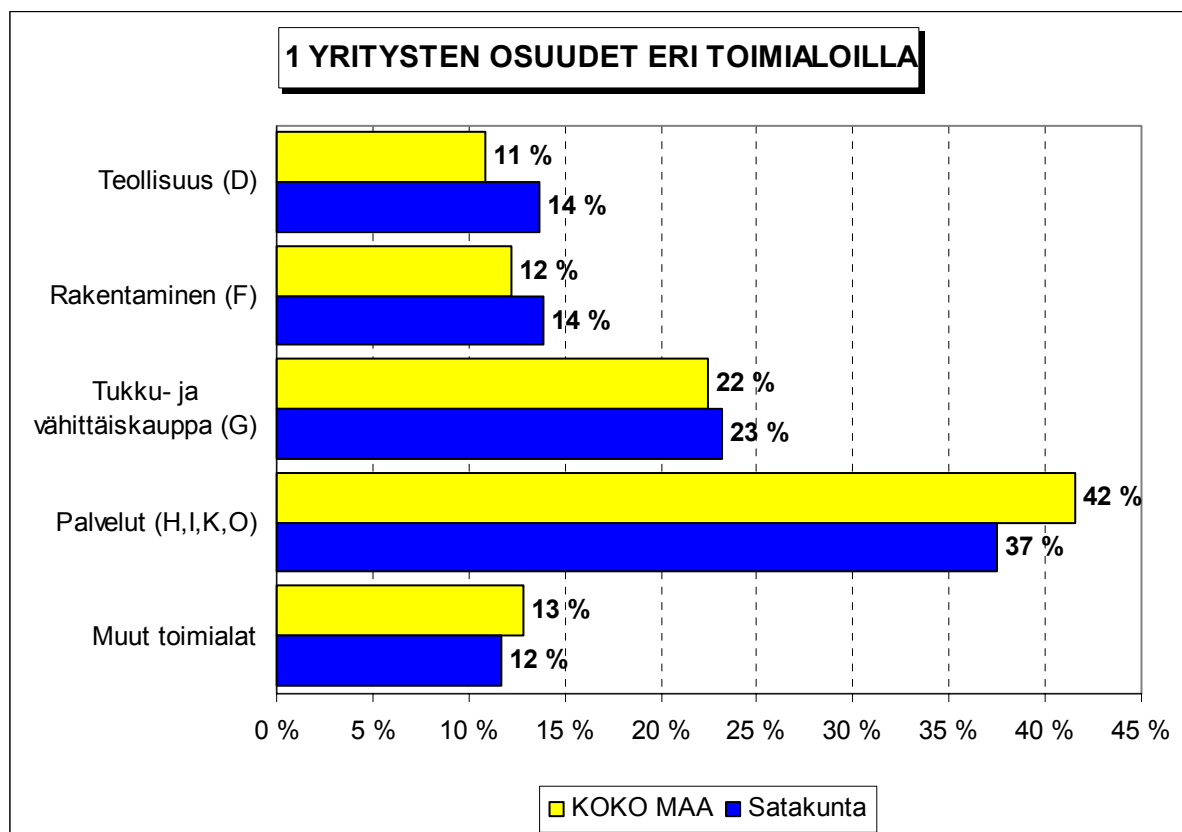


Lisäksi Suomen Yrittäjien Keski-Pohjanmaan alueelle oma raportti

## TUTKIMUSTULOKSET

### 1 Satakunnan ja koko maan yritykset

Suomessa oli vuonna 2002 noin 226600 yritystä. Näistä yrityksistä 10300<sup>1</sup> toimi Satakunnassa. Satakunnassa on teollisuuden ja rakennusalan yrityksiä suhteellisesti enemmän ja palvelualojen yrityksiä suhteellisesti vähemmän kuin koko maassa keskimäärin. Tukku- ja vähittäiskaupan alalla toimivien yritysten suhteellinen osuus on Satakunnassa lähellä koko maan suhteellista osuutta.



Toimialan nimen jäljessä on suluisissa Tilastokeskuksen toimialaluokituksen (TOL 2002) mukainen toimialakoodi.

<sup>1</sup> Yritystiedot, lähde: Tilastokeskus, Yritys- ja toimipaikkarekisteri. Yritysmäärä on arvioitu Tilastokeskuksen alueellisten toimipaikkatietojen perusteella. Alueen yritysmääränä on käytetty lukua, joka on saatu kertomalla alueen toimipaikkojen määrä koko maan yritysten lukumäärän ja toimipaikkojen lukumäärän suhteella.



## 2 Yritykset ja työllisyys

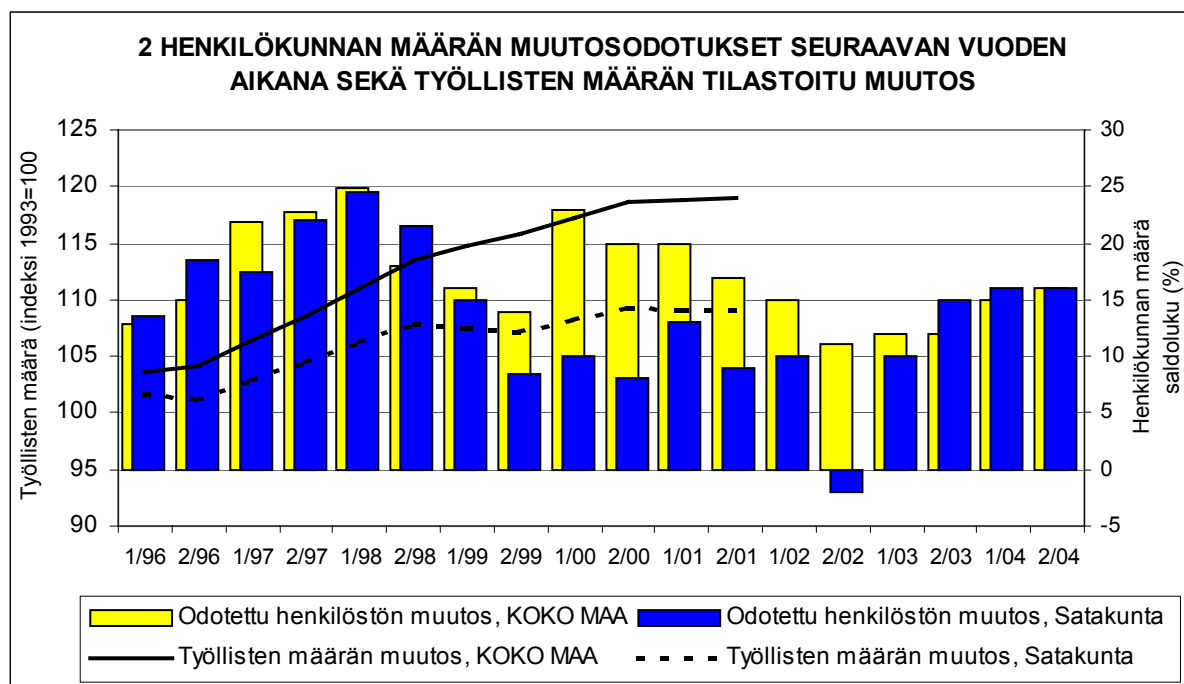
Satakunnassa olevissa yritysten toimipaikoissa työskenteli vuonna 2001 noin 51700 henkilöä<sup>2</sup>. Työttömyysaste oli talvella 2004 Tilastokeskuksen työvoimatiedustelun (4. neljännes, 2003) mukaan koko maassa 8,2 % ja Satakunnassa 9,2 %.

Taulukko 2: Pk-yritysten suhdannenäkymät henkilökunnan määrän osalta seuraavan vuoden kuluttua.

	Suurempi %	Yhtä suuri %	Pienempi %	Saldoluku %
<b>KOKO MAA</b>	21	74	5	<b>16</b>
<b>Satakunta</b>	18	80	2	<b>16</b>

Satakunnassa toimivat pk-yritykset odottavat edelleen työllisyyden paranevan seuraavan vuoden aikana ja henkilökunnan määrän suhdannenäkymiä kuvaava saldoluku on alueella samalla tasolla kuin koko maassa keskimäärin. Henkilökunnan määrän suhdannenäkymät ovat Satakunnassa pysyneet hyvin samankaltaisina syksystä 2003.

Seuraavassa kuviossa on verrattu Satakunnan työllisten määrää (indeksi 1993=100) ja Satakunnan pk-yritysten henkilökunnan määrän suhdannenäkymiä seuraavan vuoden aikana<sup>3</sup>. Tuorein käytettävissä oleva tieto on Tilastokeskuksen työssäkäyntitilastosta vuodelta 2001.



<sup>2</sup> Lähde: Tilastokeskus, Yritys- ja toimipaikkarekisteri

<sup>3</sup> Kysymysmuoto muuttui 1/2000. Tätä aiemmin kysyttiin suhdannenäkymät seuraavan puolen vuoden aikana. Kuvioon on laskettu henkilökunnan suhdannenäkymien saldoluviut jaksoilta 1/96-2/99 kahden jakson keskiarvona. Koko maan henkilökunnan määrän suhdannenäkymien saldoluviut jaksoilta 1/94-2/99 ovat Suomen Yrittäjien Yrittäjäbarometrista.

### 3 Pk-yritysten suhdannenäkymät

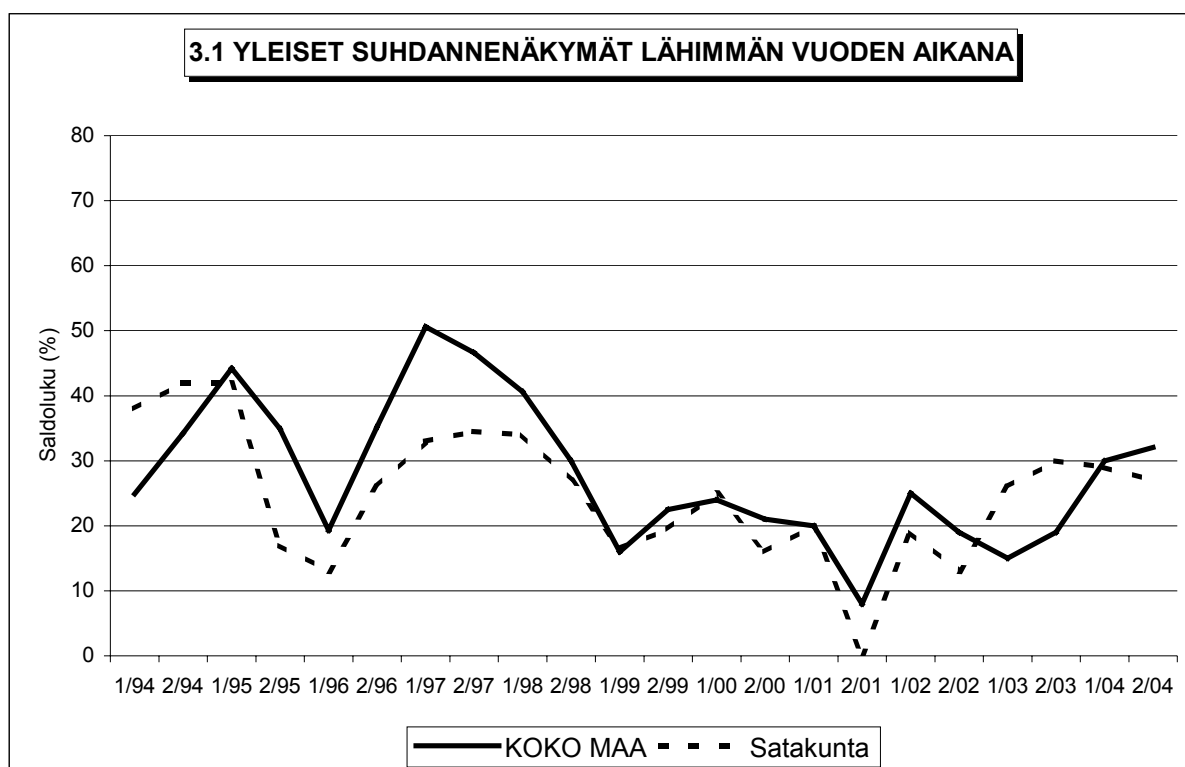
#### 3.1 Yleiset suhdannenäkymät

Taulukko 3.1: Pk-yritysten suhdannenäkymät oman yrityksen kannalta lähimmän vuoden aikana.

	Paranee	Pysyy ennallaan	Huononee	Saldoluku
	%	%	%	%
<b>KOKO MAA</b>	39	54	7	<b>32</b>
<b>Satakunta</b>	33	61	6	<b>27</b>

Pk-yritykset odottavat suhdanteiden paranevan oman yrityksen kannalta lähimmän vuoden aikana Satakunnassa ja koko maassa. Satakunnassa toimivista pk-yrityksistä joka kolmas ennakoii suhdannenäkymien paranevan ja kuusi prosenttia ennakoii suhdanteiden heikkenevän lähimmän vuoden aikana. Saldoluvun mukaan ovat alueen pk-yritysten yleiset suhdannenäkymät hieman heikkomat kuin koko maan pk-yrityksillä keskimäärin.

Seuraavasta kuviosta nähdään pk-yritysten yleisten suhdannenäkymien kehitys tutkimusjaksosta 1/94 lähtien. Viime kevääseen verrattuna ovat Satakunnassa toimivien pk-yritysten suhdannenäkymät lähimmän vuoden aikana heikentyneet jonkin verran. Samaan aikaan koko maan pk-yritysten yleiset suhdannenäkymät ovat hieman paremmat kuin edellisen kyselyn aikana.



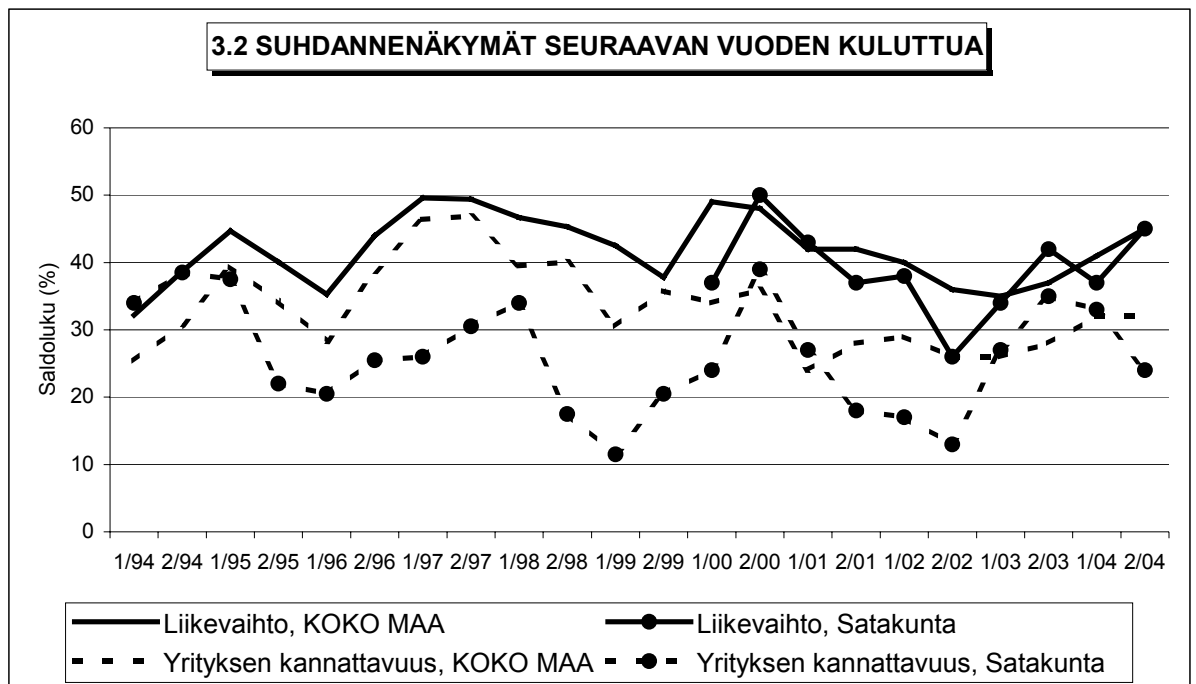
### 3.2 Suhdannenäkymät osatekijöittäin

Taulukko 3.2: Pk-yritysten suhdannenäkymät osatekijöittäin seuraavan vuoden kuluttua.

	Liikevaihto	Investointien arvo	Tuotekehityspanostukset	Viennin arvo	Tuonnin arvo	Tuotantokustannukset	Yrityksen kannattavuus	Vakavaraisuus
<b>KOKO MAA</b>								
Suurempi	53	23	22	11	11	41	41	39
Yhtä suuri	38	68	75	88	88	52	51	57
Pienempi	9	10	3	1	1	7	9	4
<b>Saldoluku (%)</b>	<b>44</b>	<b>13</b>	<b>19</b>	<b>10</b>	<b>10</b>	<b>34</b>	<b>32</b>	<b>35</b>
<b>Satakunta</b>								
Suurempi	53	20	18	12	5	46	33	31
Yhtä suuri	38	66	80	87	94	49	57	66
Pienempi	9	13	2	1	1	5	10	3
<b>Saldoluku (%)</b>	<b>44</b>	<b>7</b>	<b>16</b>	<b>11</b>	<b>4</b>	<b>41</b>	<b>23</b>	<b>28</b>

Koko maan ja Satakunnan pk-yritysten suhdannenäkymät ovat seuraavan vuoden kuluttua kaikkien osatekijöiden suhteen positiivisia. Alueella toimivien pk-yritysten suhdannenäkymät ovat koko maan pk-yrityksiä heikkomat investointien arvon, tuotekehityspanostusten, tuonnin arvon, yrityksen kannattavuuden ja vakavaraisuuden osalta. Suhdannenäkymät tuotantokustannusten osalta ovat sen sijaan Satakunnassa keskimääräistä paremmat verrattuna koko maan pk-yrityksiin.

Seuraavasta kuvioista nähdään pk-yritysten liikevaihdon ja yrityksen kannattavuuden suhdannenäkymien<sup>4</sup> kehitys jaksosta 1/94 lähtien. Liikevaihdon suhdannenäkymät ovat Satakunnassa parantuneet kevään 2004 tilanteesta ja ovat nyt lähes samalla tasolla kuin syksyllä 2003. Yrityksen kannattavuuden osalta alueen pk-yritysten suhdannenäkymät ovat heikkomat kuin keväällä 2004.



<sup>4</sup> Kysymysmuoto muuttui 1/2000. Tätä aiemmin kysyttiin suhdannenäkymät seuraavan puolen vuoden aikana. Kuvioon on laskettu alueen osalta yritysten kannattavuuden saldoluut jaksoilta 1/94-2/99 kahden seuraavan jakson keskiarvona. Koko maata kuvaavat saldoluut jaksoilta 1/94-2/99 ovat Suomen Yrittäjien Yrittäjäbarometrista.

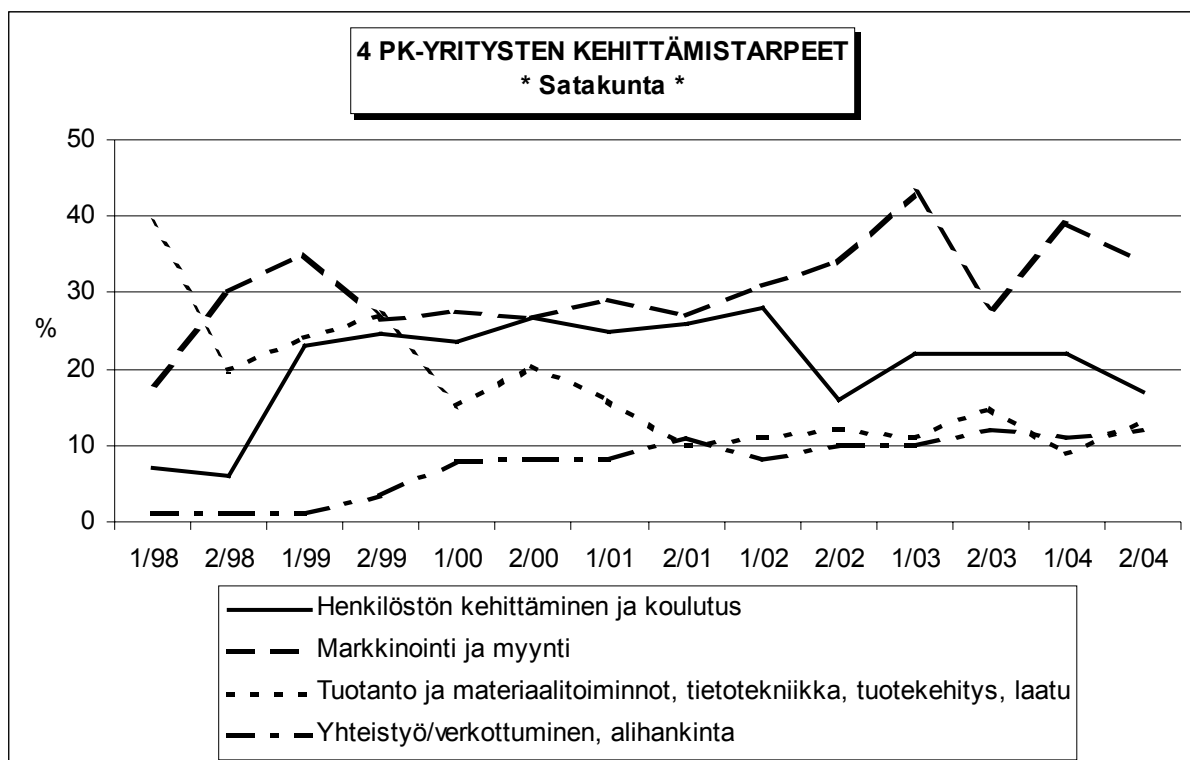
## 4 Pk-yritysten kehittämistarpeet

Taulukko 4: Pk-yrityksillä eniten kehittämistarvetta tällä hetkellä.

	KOKO MAA %	Satakunta %
Johtaminen	4	2
Henkilöstön kehittäminen ja koulutus	19	17
Markkinointi ja myynti	33	34
Vienti ja kansainvälistyminen	3	2
Rahoitus, talous ja laskentatoimi	4	5
Tuotanto ja materiaalitoiminnot, tietotekniikka, tuotekehitys, laatu	13	13
Yhteistyö/verkottuminen, alihankinta	13	12
Ympäristö- ja muiden säädösvaatimusten ottaminen huomioon toiminnassa	2	1
Muu	1	1
Ei kehittämistarvetta/ Ei osaa sanoa	9	13

Satakunnan pk-yrityksissä koetaan olevan eniten kehittämistarvetta markkinoinnissa ja myynnissä. Koko maan pk-yritysten kehittämistarpeisiin verrattuna ovat alueen pk-yritysten kehittämistarpeet hyvin samankaltaisia.

Edellisen kyselyn tilanteeseen verrattuna tuotannon ja materiaalitoimintojen, tietotekniikan, tuotekehityksen ja laadun kehittämistarve on lisääntynyt jonkin verran alueen pk-yritysten keskuudessa. Muilta osin kehittämistarpeet ovat lähes samankaltaiset kuin keväällä 2004.



## 5 Pk-yritysten kehittämisen pahimmat esteet

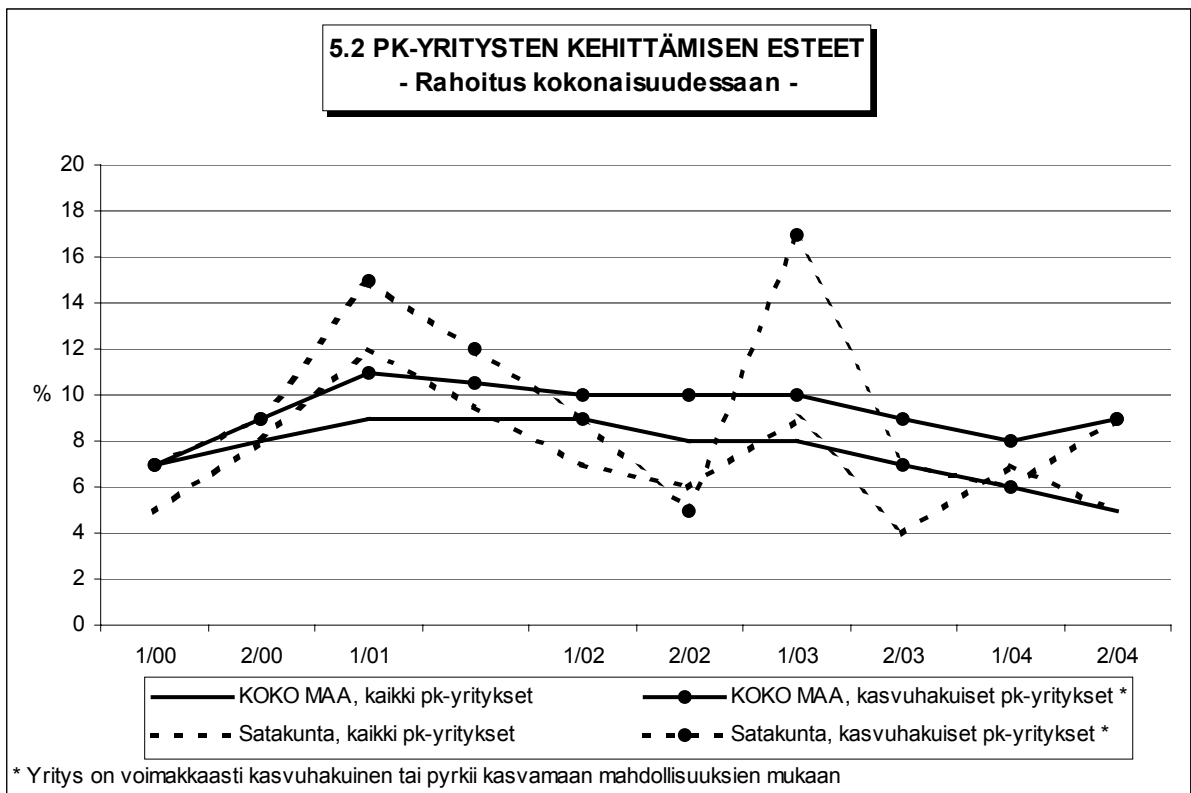
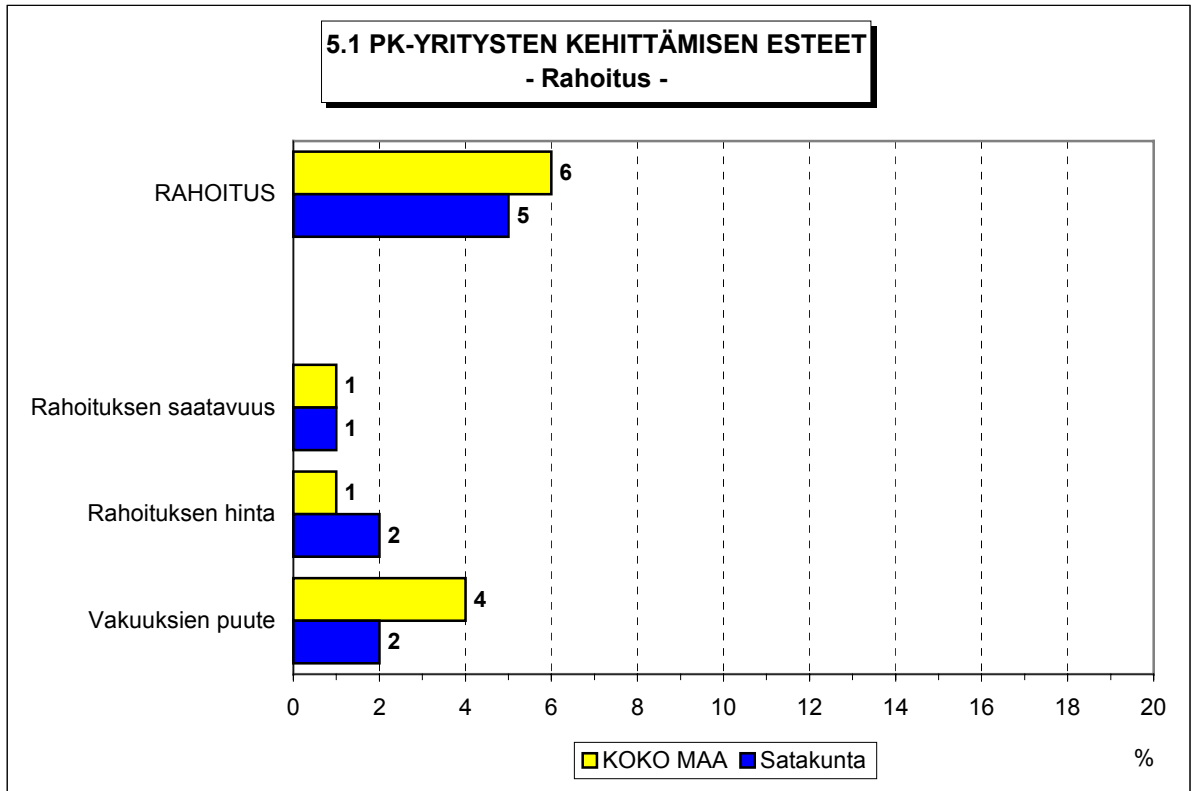
Taulukko 5: Pk-yritysten kehittämisen pahimmat esteet.

	KOKO MAA	Satakunta
	%	%
<b>YRITYSTOIMINNAN SÄÄTELY</b>	<b>5</b>	<b>2</b>
byrokratia	2	2
työlainsäädäntö	1	0
työehtosopimukset	0	0
muu sääntely	1	0
<b>KUSTANNUSTASO</b>	<b>11</b>	<b>15</b>
verotus	3	2
palkkataso	2	2
työn sivukulut	5	7
muut tuotantokustannukset	2	4
<b>KILPAILUTILANNE</b>	<b>24</b>	<b>26</b>
kireä kilpailutilanne	17	24
markkinoiden liiallinen keskittyminen	2	2
julkisen sektorin elinkeinotoiminta	0	0
markkinoita vääristävät tuet	0	0
harmaa talous, konkurssit jne.	1	0
kysynnän riittämättömyys	3	1
<b>RAHOITUS</b>	<b>6</b>	<b>5</b>
rahoituksen saatavuus	1	1
rahoituksen hinta	1	2
vakuuksien puute	4	2
<b>RESURSSITEKIJÄT</b>	<b>16</b>	<b>16</b>
ammattitaitoisen työvoiman saatavuus	9	8
alihankkijoiden/osatoimittajien saatavuus	0	1
toimitilat	1	1
koneet ja laitteet	0	0
muut resurssitekijät, esim. raaka-aineet	6	6
<b>YLEINEN SUHDANNE-/MAAILMANTILANNE</b>	<b>21</b>	<b>20</b>
<b>MUUT TEKIJÄT</b>	<b>5</b>	<b>5</b>
<b>EI OSAA SANOA</b>	<b>12</b>	<b>11</b>

Satakunnassa pk-yritysten kehittämisen pahimpia esteitä ovat kireä kilpailutilanne ja yleinen suhdanne-/maailmantilanne. Muita tärkeitä kehittämisen esteitä ovat kustannustaso sekä resurssitekijät. Koko maan pk-yritysten tilanteeseen verrattuna alueen yritykset kokevat useammin kireän kilpailutilanteen ja kustannustason olevan esteenä yritystoiminnan kehittämiseksi.

Rahoitukseen liittyvät tekijät ovat kehittämisen pahimpana esteenä 5 prosentilla Satakunnan pk-yrityksistä. Rahoituksen saatavuus on pahimpana esteenä yhdellä prosentilla, rahoituksen hinta ja vakuuksien puute kahdella prosentilla alueen pk-yrityksistä. Satakunnassa toimivat pk-yritykset kokevat rahoituksen olevan samankaltaisen kehittämisen esteen kuin koko maan pk-yritykset keskimäärin. Satakunnassa toimivat kasvuhakuiset<sup>5</sup> pk-yritykset pitävät rahoitusta suurempana kehittämisen esteenä kuin alueen pk-yritykset keskimäärin.

<sup>5</sup> Voimakkaasti kasvuhakuiset ja mahdollisuuksien mukaan kasvamaan pyrkivät pk-yritykset yhteensä.



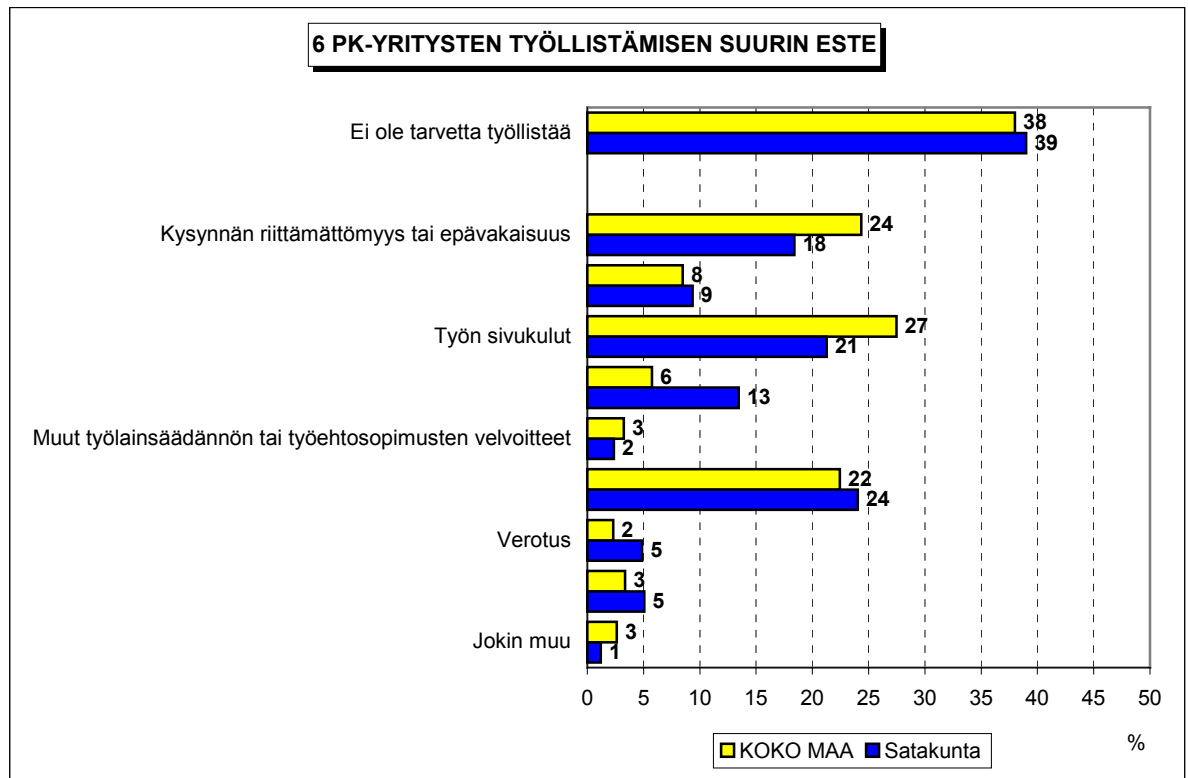
Kehittämisen esteitä ei kysytty jaksolla 2/01.

## 6 Pk-yritysten työllistämisen esteet

Taulukko 6: Pk-yritysten työllistämisen suurimmat esteet.

	KOKO MAA %	Satakunta %
<b>Ei ole tarvetta työllistää</b>	<b>38</b>	<b>39</b>
SEURAAVAT %-OSUUDET NIISTÄ, JOILLA TARVE TYÖLLISTÄÄ		
Kysynnän riittämättömyys tai epävakaisuus	24	18
Palkkataso	8	9
Työn sivukulut	27	21
Irtisanomiseen liittyvä riski	6	13
Muut työlainsäädännön tai työehtosopimusten velvoitteet kuin	3	2
Työvoiman saatavuus	22	24
Verotus	2	5
Yhtiön toimitilat (ahtaus/ tilanpuute)	3	5
Jokin muu	3	1

Satakunnan pk-yrityksillä työllistämisen suurimmat esteet ovat työvoiman saatavuus, työn sivukulut ja kysynnän riittämättömyys tai epävakaisuus. Satakunnan pk-yritykset pitävät irtisanomiseen liittyvää riskiä suurempana työllistämisen esteenä kuin koko maan pk-yritykset keskimäärin. Kahdella viidestä koko maan ja Satakunnan pk-yrityksellä ei ole tarvetta työllistää.



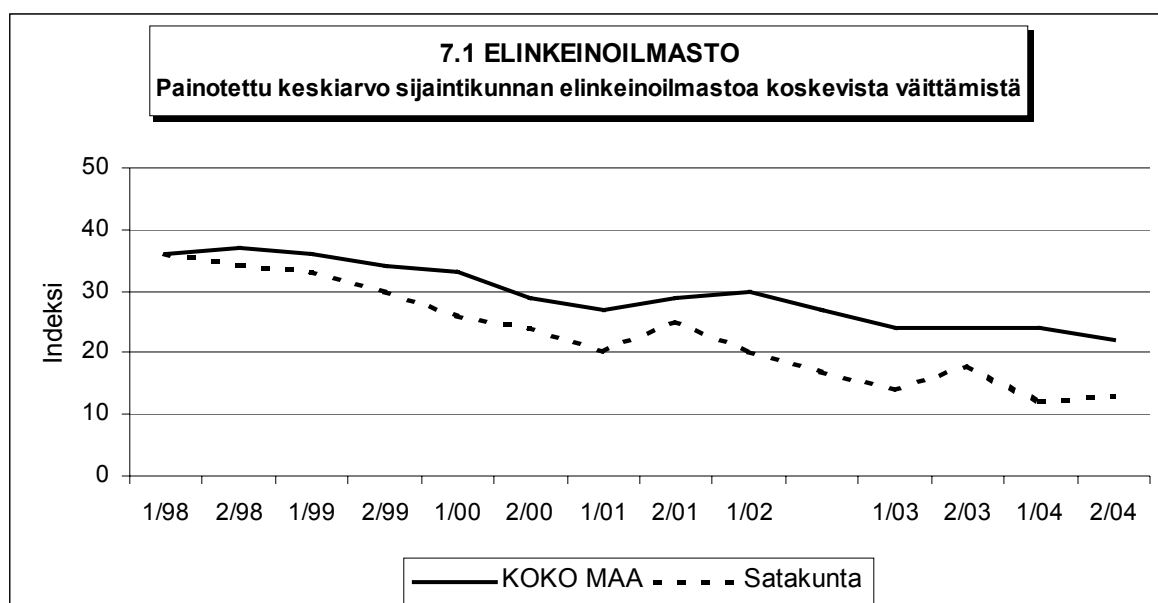
## 7 Elinkeinoilmasto

Taulukko 7: Pk-yritysten arviot sijaintikunnan elinkeinoilmastosta.

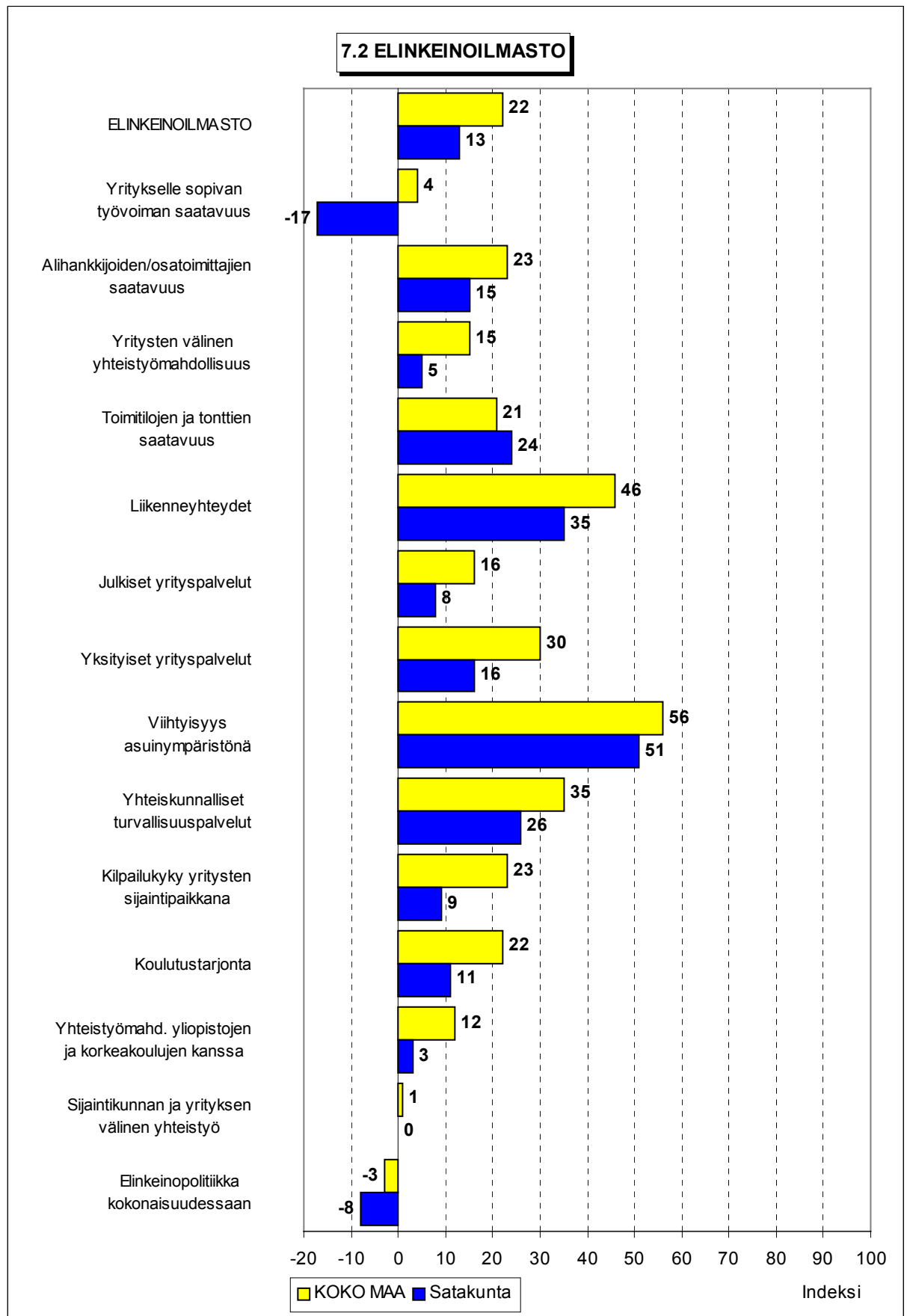
INDEKSIT (Erittäin huono = -100, ..., Erittäin hyvä = 100)	KOKO MAA	Satakunta
Yritykselle sopivan työvoiman saatavuus	4	-17
Alihankkijoiden/osatoimittajien saatavuus	23	15
Yritysten välinen yhteistyömahdollisuus	15	5
Toimitilojen ja tonttien saatavuus	21	24
Liikenneyhteydet	46	35
Julkiset yrityspalvelut	16	8
Yksityiset yrityspalvelut	30	16
Viihtyisyys asuinympäristönä	56	51
Yhteiskunnalliset turvallisuuspalvelut	35	26
Kilpailukyky yritysten sijaintipaikkana	23	9
Koulutustarjonta	22	11
Yhteistyömahdollisuus yliopistojen ja korkeakoulujen kanssa	12	3
Sijaintikunnan ja yrityksen välinen yhteistyö	1	0
Elinkeinopolitiikka kokonaisuudessaan	-3	-8
<b>ELINKEINOILMASTO</b> (Painotettu keskiarvo osatekijöiden indekseistä)	22	13

Yrityksen sijaintikuntaan elinkeinon harjoittamisen näkökulmasta ollaan Satakunnassa tyytymättömämpiä kuin koko maassa keskimäärin. Tyytyväisimpiä alueen pk-yritykset ovat alueen viihtyisyyteen asuinympäristönä sekä liikenneyhteyksiin. Tyytymättömiä Satakunnassa ollaan sopivan työvoiman saatavuuteen, elinkeinopolitiikkaan kokonaisuudessaan sekä sijaintikunnan ja yrityksen väliseen yhteistyöhön. Koko maan tilanteeseen verrattuna Satakunnan pk-yritykset ovat keskimääräistä tyytymättömiä sopivan työvoiman saatavuuteen, yksityisiin yrityspalveluihin sekä kilpailukykyyn yrityksen sijaintipaikkana.

Satakunnassa tyytyväisyys elinkeinoilmastoon on kokonaisuutena lähes samalla tasolla kuin keväällä 2004.







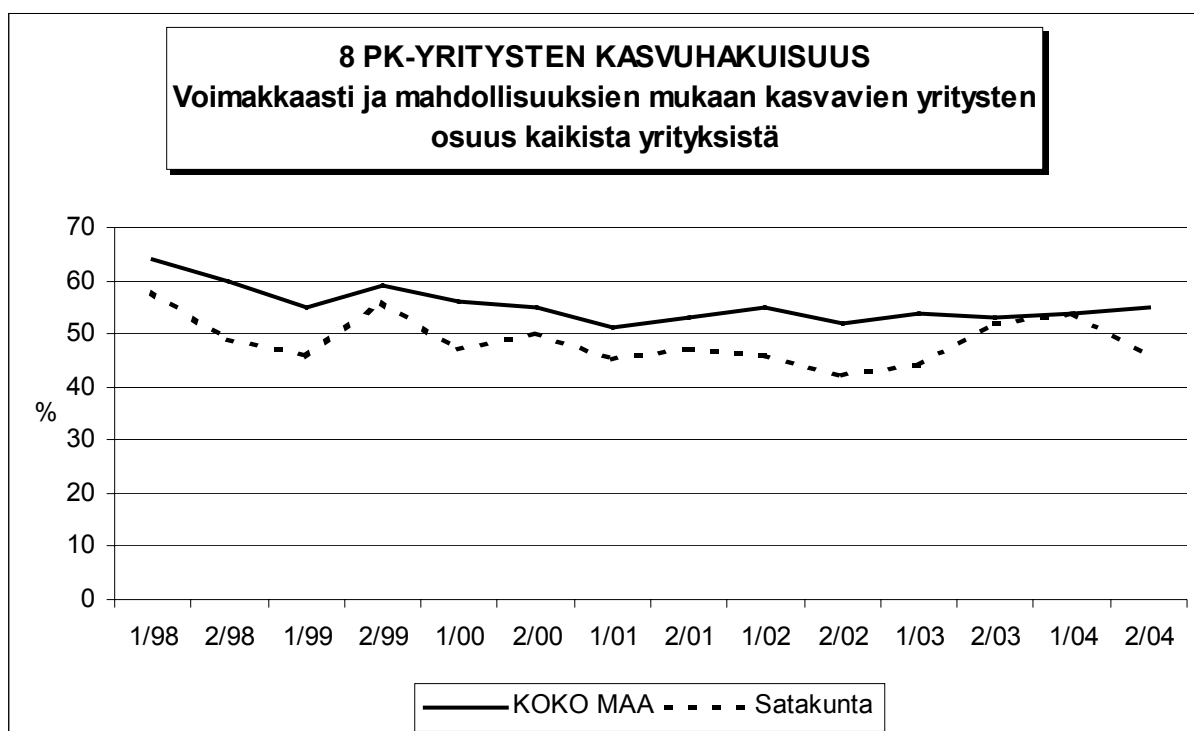
## 8 Pk-yritysten kasvuhakuisuus

Taulukko 8: Pk-yritysten kasvuhakuisuus.

	KOKO MAA %	Satakunta %
Olemme voimakkaasti kasvuhakuinen	7	4
Pyrimme kasvamaan mahdollisuuksien mukaan	48	42
Pyrimme säilyttämään asemamme	34	48
Yrityksellämme ei ole kasvutavoitteita	10	5
Toiminta loppuu seuraavan vuoden aikana	1	1

Satakunnassa on suhteellisesti hieman vähemmän voimakkaasti kasvuhakuisia pk-yrityksiä kuin koko maassa keskimäärin. Yrityksen toiminnan loppumisesta seuraavan vuoden aikana ennakoi prosentti koko maan ja Satakunnan pk-yrityksistä. Tärkeimpänä kasvukeinonaan alueen pk-yritykset pitävät myynnin ja markkinoinnin lisäämistä.

Voimakkaasti tai mahdollisuuksien mukaan kasvavia pk-yrityksiä on Satakunnassa yhteensä 46 prosenttia. Koko maassa näiden voimakkaasti tai mahdollisuuksien mukaan kasvavien pk-yritysten osuus on 55 prosenttia. Kasvuhakuisten pk-yritysten osuus on Satakunnassa nyt hieman pienempi kuin keväällä 2004.



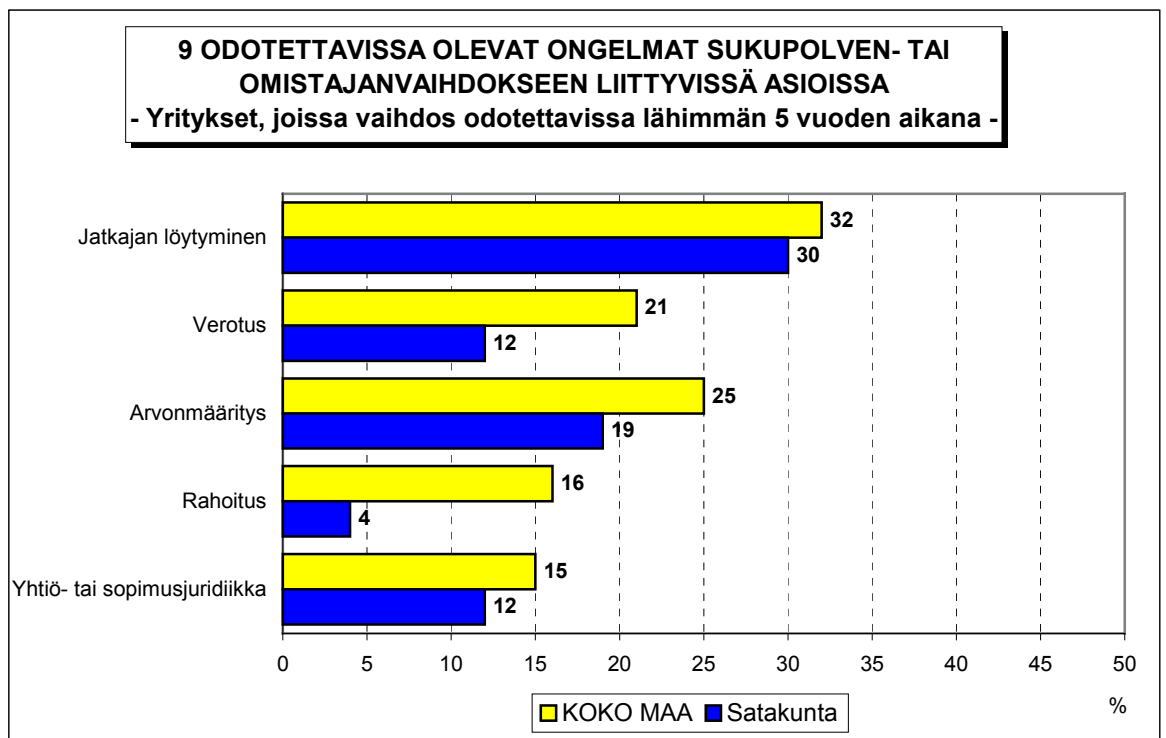
## 9 Sukupolven- tai omistajanvaihdokset

Taulukko 9: Sukupolven- tai omistajanvaihdokset pk-yrityksissä.

	KOKO MAA %	Satakunta %
SUKUPOLVEN- TAI OMISTAJANVAIHDOS TAPAHTUNUT VIIMEISEN 5 VUODEN SISÄLLÄ		
Ei	86	88
Kyllä	14	12
SUKUPOLVEN- TAI OMISTAJANVAIHDOS ODOTETTAVISSA LÄHIMMÄN 5 VUODEN AIKANA		
Ei	72	72
Kyllä, 1-2 vuoden sisällä	8	8
Kyllä, 3-5 vuoden sisällä	12	11
Ei osaa sanoa	9	9

Sukupuolen- tai omistajan vaihdos oli tapahtunut koko maassa joka seitsemännessä pk-yrityksessä viimeisen viiden vuoden sisällä. Satakunnassa sukupolven- tai omistajanvaihdos oli tapahtunut kuluneen viiden vuoden aikana joka kahdeksannessa pk-yrityksessä.

Koko maassa sukupolven- tai omistajanvaihdos on odotettavissa lähimmän viiden vuoden aikana joka viidennessä pk-yrityksessä, myös Satakunnassa sukupolven- tai omistajanvaihdos on odotettavissa joka viidennessä pk-yrityksessä. Niissä alueen pk-yrityksissä, joissa sukupolven- tai omistajanvaihdos on ajankohtainen lähimmän viiden vuoden aikana, odotetaan olevan eniten ongelmia jatkajan löytymisessä ja arvonmäärittämisessä.

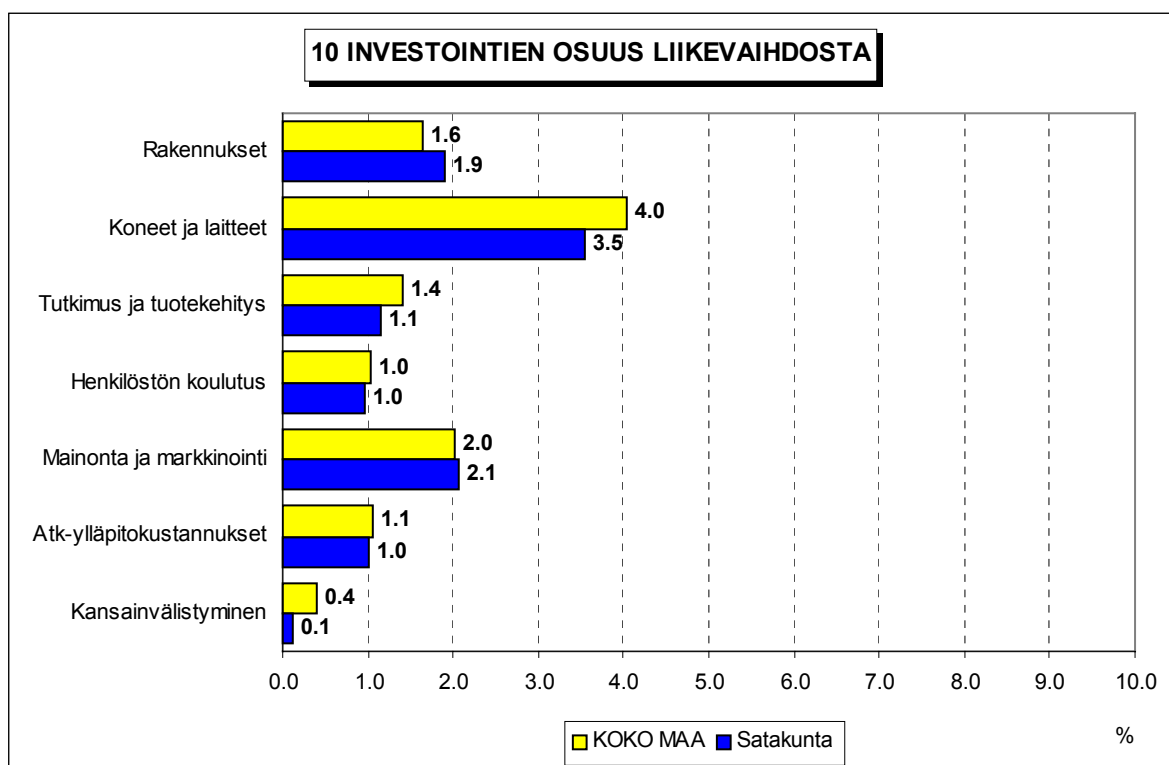


## 10 Pk-yritysten investoinnit

Taulukko 10: Pk-yritysten investoinnit seuraavan 12 kuukauden aikana (osuus prosenttia liikevaihdosta).

	KOKO MAA %	Satakunta %
Rakennukset	1.6	1.9
Koneet ja laitteet	4.0	3.5
Tutkimus ja tuotekehitys	1.4	1.1
Henkilöstön koulutus	1.0	1.0
Mainonta ja markkinointi	2.0	2.1
Atk-ylläpitokustannukset	1.1	1.0
Kansainvälistyminen	0.4	0.1
<b>YHTEENSÄ</b>	<b>11.5</b>	<b>10.7</b>

Koko maan pk-yritykset ilmoittavat investoivansa kaikkiaan 11,5 prosenttia ja Satakunnan pk-yritykset 10,7 prosenttia liikevaihdostaan seuraavan 12 kuukauden aikana. Eniten Satakunnan pk-yritykset investoivat koneisiin ja laitteisiin. Alueen yritykset aikovat kuitenkin investoida koneisiin ja laitteisiin hieman vähemmän kuin koko maan pk-yritykset keskimäärin. Rakennuksiin Satakunnassa aiotaan investoida keskimäärin hieman enemmän kuin koko maassa.



## 11 Pk-yritysten rahoitus

Taulukko 11: Pk-yritysten rahoitus.

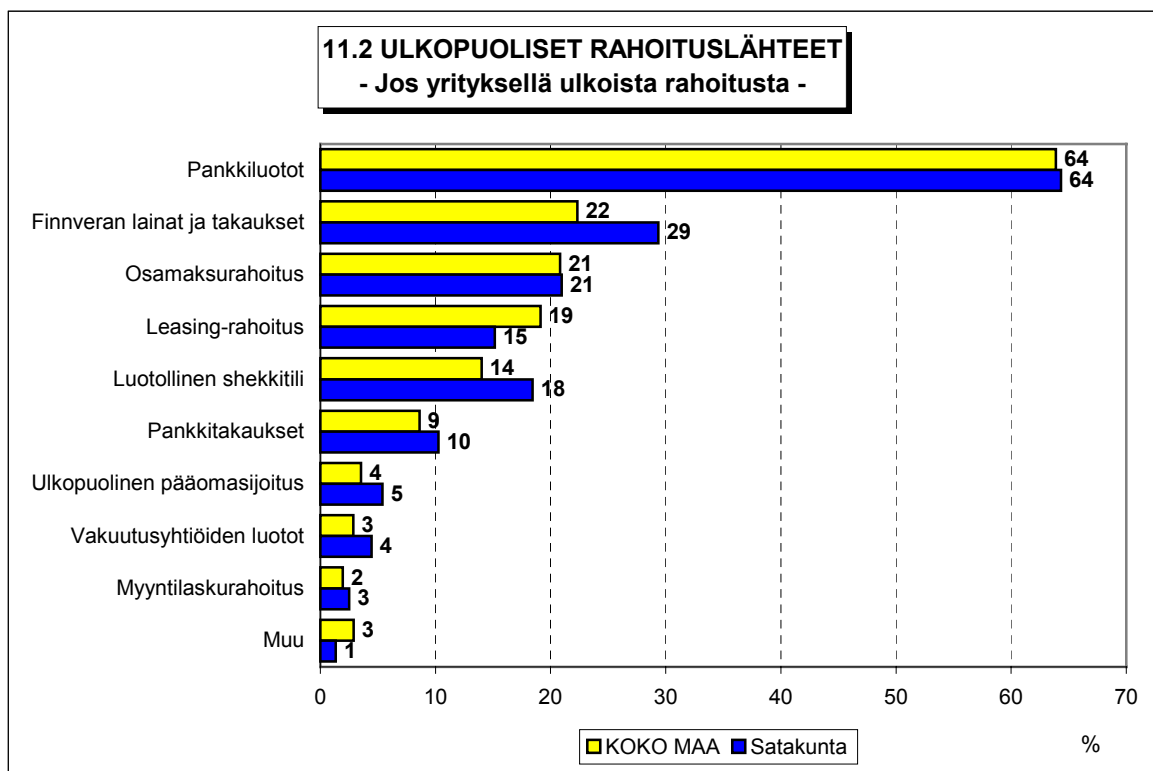
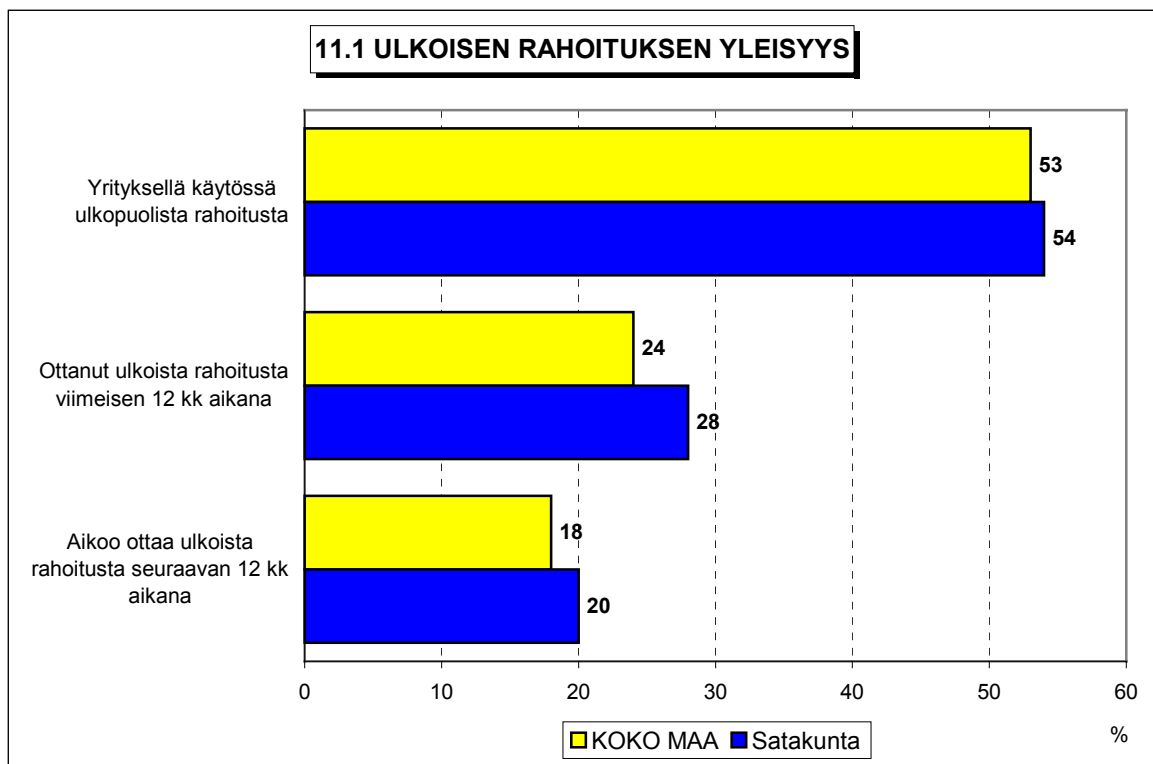
	KAIKKI	YRITYKSEN KASVUHAKUISUUS		SUKUPOLVEN-/ OMISTAJANVAIHDOS				
				TAPAHTUNUT VIIMEISEN 5 VUODEN AIKANA		ODOTETTAVISSA LÄHIMMÄN 5 VUODEN AIKANA		
				Ei	Kyllä	Ei	Kyllä	Ei osaa sanoa
Osuudet kaikista pk-yrityksistä (%)	%	Kasvaa voimakkaasti tai mahdol- lisuuksien mukaan %	Ei kasvu- tavoitteita/ Pyrkii säilyttämään asemansa/ Toiminta loppuu %	%	%	%	%	%
<b>KOKO MAA</b>								
Yrityksellä käytössä ulkopuolista rahoitusta	<b>53</b>	57	47	51	61	53	50	54
Ottanut ulkoista rahoitusta viimeisen 12 kk aikana	<b>24</b>	29	19	23	34	25	22	26
Aikoo ottaa ulkoista rahoitusta seuraavan 12 kk aikana	<b>18</b>	23	12	17	22	17	20	18
<b>Satakunta</b>								
Yrityksellä käytössä ulkopuolista rahoitusta	<b>54</b>	55	53	53	58	55	49	50
Ottanut ulkoista rahoitusta viimeisen 12 kk aikana	<b>28</b>	34	22	29	19	27	28	33
Aikoo ottaa ulkoista rahoitusta seuraavan 12 kk aikana	<b>20</b>	29	13	20	20	24	8	17

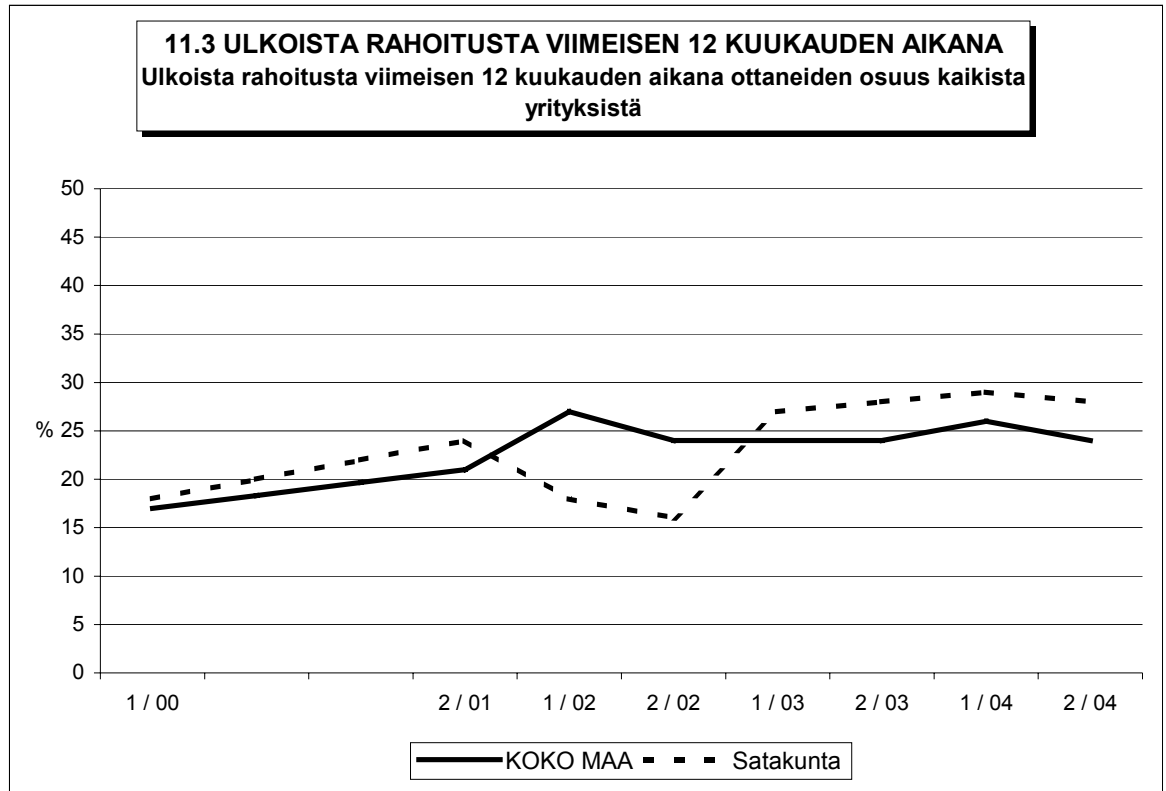
Ulkoista rahoitusta on Satakunnassa 54 prosentilla ja koko maassa 53 prosentilla pk-yrityksistä. Keväällä 2004 ulkoista rahoitusta oli 62 prosentilla alueen ja 57 prosentilla koko maan pk-yrityksistä. Viimeisen 12 kuukauden aikana ulkoista rahoitusta on ottanut kolme kymmenestä Satakunnassa toimivasta pk-yrityksestä ja seuraavan 12 kuukauden aikana ulkoista rahoitusta aikoo ottaa joka viides alueella toimiva pk-yritys. Niistä alueen pk-yrityksistä, joilla on ulkoista rahoitusta, on 64 prosentilla pankkiluottoja ja 29 prosentilla on Finnveran lainoja ja takauksia.

Vakuuspulan arvioi olevan yrityksen rahoituksen saatavuuden esteenä tulevaisuudessa joka kymmenes Satakunnan ja koko maan pk-yrityksistä. Epävarmuuden yrityksen tulevaisuudesta arvioi olevan tulevaisuudessa yrityksen rahoituksen saatavuuden esteenä puolestaan 7 prosenttia Satakunnan ja 6 prosenttia koko maan pk-yrityksistä. Satakunnassa kasvuhakuiset<sup>6</sup> yritykset arvioivat vakuuspulan olevan yhtä suuren esteen yrityksen rahoituksen saatavuudelle kuin alueen pk-yritykset keskimäärin.

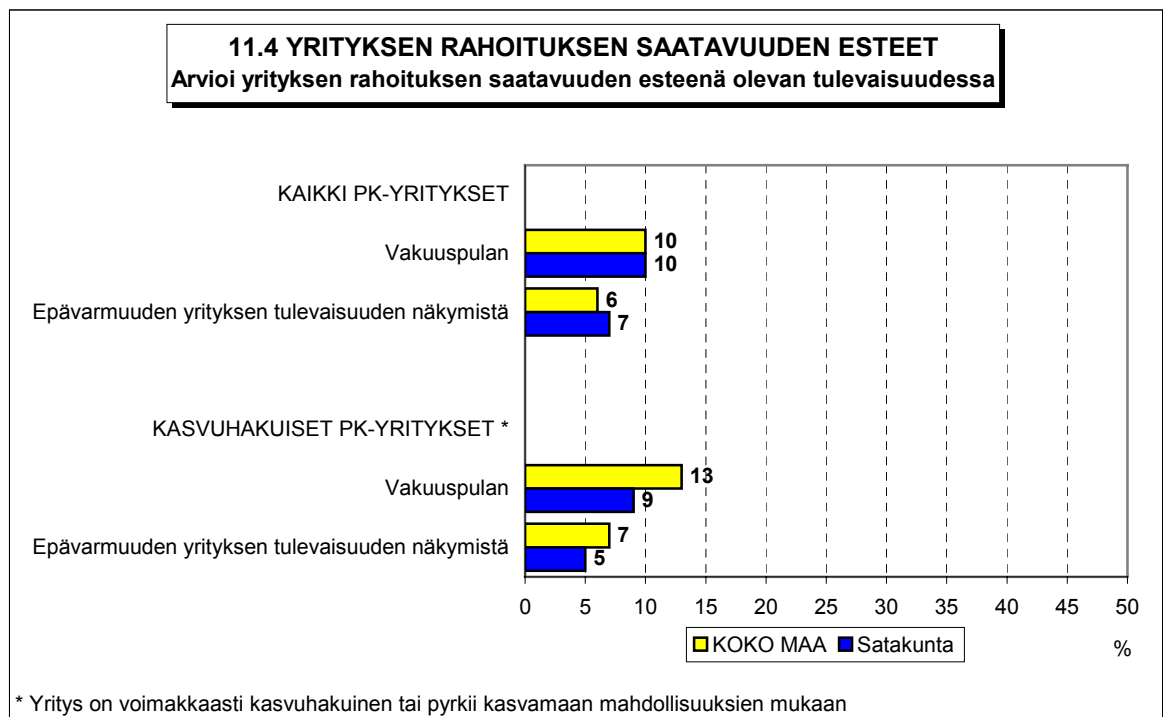
Satakunnassa 10 prosenttia pk-yrityksistä ennakoi asiakkaiden maksuhäiriöiden lisääntyvän seuraavan vuoden aikana ja 6 prosenttia odottaa maksuhäiriöiden vähenevän seuraavan vuoden aikana. Alueen pk-yrityksistä odottaa lähes yhtä suuri osuus maksuhäiriöiden lisääntyvän (saldoluku +4%) kuin keväällä (saldoluku +6%).

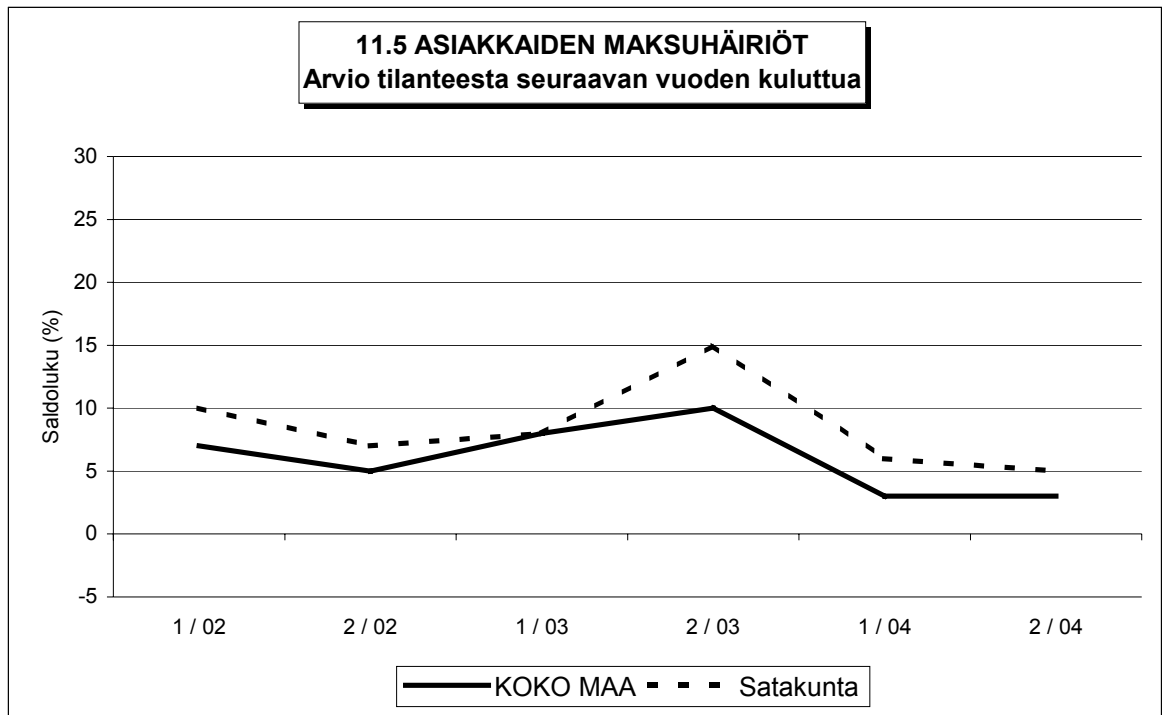
<sup>6</sup> Voimakkaasti kasvuhakuiset ja mahdollisuuksien mukaan kasvamaan pyrkivät pk-yritykset yhteensä.





Ulkoista rahoitusta ei kysytty jaksoilla 2/00 ja 1/01.









# FINNVERA

TIETOA - TAITOA - PÄÄOMAA

## Pääkonttorit

### Helsinki

Vuorimiehenkatu 1 • PL 1010, 00101 Helsinki  
Faksi 020 460 7220

### Kuopio

Haapaniemenkatu 40 • PL 1127, 70111 Kuopio  
Faksi 020 460 3240

Finnvera Oyj • valtakunnallinen vaihde: 020 460 11  
[www.finnvera.fi](http://www.finnvera.fi)

## Aluekonttorit

### Helsinki (Pääkaupunkiseutu)

Vilhonkatu 5 • PL 249, 00101 Helsinki  
Faksi 020 460 3401

### Uusimaa

Vuorimiehenkatu 1, 2. krs • PL 1010, 00101 Helsinki  
Faksi 020 460 7110

### Joensuu

Torikatu 9 A, 80100 Joensuu  
Faksi 020 460 2163

### Jyväskylä

Sepänkatu 4, 40100 Jyväskylä  
Faksi 020 460 2299

### Kajaani

Kauppakatu 1, 87100 Kajaani  
Faksi 020 460 3899

### Kuopio

Haapaniemenkatu 40 • PL 1127, 70111 Kuopio  
Faksi 020 460 3330

### Lahti

Laiturikatu 2, 5. krs, 15140 Lahti  
Faksi 020 460 2249

### Lappeenranta

Snellmaninkatu 10, 53100 Lappeenranta  
Faksi 020 460 2149

### Mikkeli

Linnankatu 5, 50100 Mikkeli  
Faksi 020 460 3690

### Oulu

Asemakatu 37, 90100 Oulu  
Faksi 020 460 3944

### Pori

Valtakatu 6, 28100 Pori  
Faksi 020 460 2349

### Rovaniemi

Maakuntakatu 10 • PL 8151, 96101 Rovaniemi  
Faksi 020 460 2099

### Seinäjoki

Kauppatori 1 - 3, 60100 Seinäjoki  
Faksi 020 460 2399

### Tampere

Kehräsaari • PL 559, 33101 Tampere  
Faksi 020 460 3711

### Turku

Eerikinkatu 2, 20100 Turku  
Faksi 020 460 3649

### Vaasa

Pitkätie 55, 65100 Vaasa  
Faksi 020 460 3849

## Edustustot ulkomailta

### Pietari

Käyntiosoite  
Petrogradskaya nab. 18 A,  
City-Centre-liikekeskus/toimisto 419  
RUS-198005 St. Petersburg, Russia

### Postiosoite

PL 95, 53501 Lappeenranta  
Puhelin +7 812 332 0830  
Faksi +7 812 332 0831



Kaisaniemenkatu 13 A • PL 999, 00101 Helsinki  
p. (09) 229 221, f. (09) 2292 2999  
[www.yrittajat.fi](http://www.yrittajat.fi)

#### **Etelä-Karjalan Yrittäjät ry**

Snellmaninkatu 10, 53100 Lappeenranta  
p. (05) 610 0200, f. (05) 610 0220  
[www.yrittajat.fi/etelakarjala](http://www.yrittajat.fi/etelakarjala)

#### **Etelä-Pohjanmaan Yrittäjät ry**

Kauppatori 1-3 F, 60100 Seinäjoki  
p. (06) 420 5000, f. (06) 420 5001  
[www.yrittajat.fi/etelapohjanmaa](http://www.yrittajat.fi/etelapohjanmaa)

#### **Etelä-Savon Yrittäjät ry**

Linnankatu 5 • PL 204, 50101 Mikkeli  
p. (015) 151 684, f. (015) 760 0950  
[www.yrittajat.fi/etelasavo](http://www.yrittajat.fi/etelasavo)

#### **Helsingin Yrittäjät**

Kaisaniemenkatu 13 A • PL 999, 00101 Helsinki  
p. (09) 2292 2984, f. (09) 622 3385  
[www.yrittajat.fi/helsinki](http://www.yrittajat.fi/helsinki)

#### **Hämeen Yrittäjät ry**

Sibeliuksenkatu 11 A 1, 13100 Hämeenlinna  
p. (03) 682 1153, f. (03) 682 1561  
[www.yrittajat.fi/hame](http://www.yrittajat.fi/hame)

#### **Kainuun Yrittäjät ry**

Kauppakatu 26 A, 87100 Kajaani  
p. (08) 613 0931, f. (08) 613 0934  
[www.yrittajat.fi/kainuu](http://www.yrittajat.fi/kainuu)

#### **Keski-Pohjanmaan Yrittäjät ry**

Ristirannankatu 1, 67100 Kokkola  
p. (06) 831 5292, f. (06) 822 3760  
[www.yrittajat.fi/keskipohjanmaa](http://www.yrittajat.fi/keskipohjanmaa)

#### **Keski-Suomen Yrittäjät ry**

Sepänkatu 4, 40100 Jyväskylä  
p. (014) 643 922, f. (014) 643 944  
[www.yrittajat.fi/keskisuomi](http://www.yrittajat.fi/keskisuomi)

#### **Kymen Yrittäjät ry**

Käsityöläiskatu 4, 45100 Kouvola  
p. (05) 535 4313, f. (05) 535 4315  
[www.yrittajat.fi/kymi](http://www.yrittajat.fi/kymi)

#### **Lapin Yrittäjät ry**

Maakuntakatu 16, 96200 Rovaniemi  
p. (016) 420 0600, f. (016) 420 0630  
[www.yrittajat.fi/lappi](http://www.yrittajat.fi/lappi)

#### **Länsipohjan Yrittäjät ry**

Valtakatu 5, 94100 Kemi  
p. (016) 221 701, f. (016) 221 713  
[www.yrittajat.fi/lansipohja](http://www.yrittajat.fi/lansipohja)

#### **Pirkanmaan Yrittäjät ry**

Kehräsaari B-rappu • PL 7, 33201 Tampere  
p. (03) 251 6500, f. (03) 251 6516  
[www.yrittajat.fi/pirkanmaa](http://www.yrittajat.fi/pirkanmaa)

#### **Pohjois-Karjalan Yrittäjät ry**

Kauppakatu 17 B, 80100 Joensuu  
p. (013) 221 311, f. (013) 127 678  
[www.yrittajat.fi/pohjoiskarjala](http://www.yrittajat.fi/pohjoiskarjala)

#### **Pohjois-Pohjanmaan Yrittäjät ry**

Isokatu 56, 90100 Oulu  
p. (08) 311 4677, f. (08) 371 227  
[www.ppy.net](http://www.ppy.net)

#### **Päijät-Hämeen Yrittäjät ry**

Rautatienkatu 20 B 4, 15110 Lahti  
p. (03) 782 9866, f. (03) 782 1718  
[www.yrittajat.fi/paijathame](http://www.yrittajat.fi/paijathame)

#### **Pääkaupunkiseudun Yrittäjät ry**

Eläntie 3, 01510 Vantaa  
p. (09) 823 7630, f. (09) 873 6681  
[www.espoonyrittajat.fi](http://www.espoonyrittajat.fi), [www.yrittajat.fi/vantaa](http://www.yrittajat.fi/vantaa)  
[www.kauniaistenyrittajat.fi](http://www.kauniaistenyrittajat.fi)

#### **Satakunnan Yrittäjät ry**

Isolinnankatu 24 • PL 45, 28101 Pori  
p. (02) 634 9900, f. (02) 634 9901  
[www.yrittajat.fi/satakunta](http://www.yrittajat.fi/satakunta)

#### **Savon Yrittäjät ry**

Haapaniemenkatu 40, 70110 Kuopio  
p. (017) 368 0500, f. (017) 368 0506  
[www.yrittajat.fi/savo](http://www.yrittajat.fi/savo)

#### **Uudenmaan Yrittäjät - Nylands Företagare ry**

Kaisaniemenkatu 13 A • PL 999, 00101 Helsinki  
p. (09) 2292 2982, f. (09) 622 3381  
[www.yrittajat.fi/uusimaa](http://www.yrittajat.fi/uusimaa)

#### **Varsinais-Suomen Yrittäjät ry**

Brahenkatu 20, 20100 Turku  
p. (02) 275 7100, f. (02) 232 8272  
[www.yrittajat.fi/varsinaissuomi](http://www.yrittajat.fi/varsinaissuomi)

#### **Företagarnas Centraldelegation**

Storalånggatan 55, 65100 Vaasa  
p. (06) 320 8000, f. (06) 320 8020  
[www.osfofo.fi](http://www.osfofo.fi)