

# Esipuhe

Suomen Yrittäjät ja Finnvera Oyj tekevät yhteistyössä pientä ja keskisuurta yritystoimintaa ja sen kehitystä kuvaavaa Pk-yritysbarometriä kaksi kertaa vuodessa valtakunnallisena raporttina ja alueellisina raporteina. Valtakunnallisessa raportissa tuloksia tarkastellaan teollisuuteen, rakentamiseen, kauppaan ja palveluihin jaoteltuna.

Pk-yritysbarometri perustuu noin 3500 pk-yrityksen vastauksiin ja heijastaa siten kattavasti pk-yritysten käsityksiä yritysten kehitysnäkymistä ja toimintaan vaikuttavista tekijöistä. Barometrin ennustekyky on ollut varsin hyvä.

Tässä kevään 2005 alueellisessa raportissa tarkastellaan pk-yritysten suhdanneodotuksia lähimmän vuoden aikana, yrityksen kehittämistarpeita, elinkeinoilmastoa ja sukupolvenvaihdoksia sekä yrittäjien näkemyksiä yhteisö- ja pääomaverouudistuksen vaikutuksista. Lisäksi raportissa tarkastellaan yritysten rahoitustarpeisiin vaikuttavia tekijöitä, kuten investointeja, kasvuhakuisuutta, asiakkaiden maksuhäiriöitä sekä rahoitusvaikeuksien yleisyyttä. Koko maan kaikkia yrityksiä koskevat tulokset löytyvät tästä raportista.

Helsingissä 31.3.2005

Jussi Järventaus  
toimitusjohtaja  
Suomen Yrittäjät

Markku Mäkinen  
toimitusjohtaja  
Finnvera Oyj





## SISÄLTÖ

TIIVISTELMÄ .....	2
JOHDANTO.....	3
AINEISTO.....	4
TUTKIMUSTULOKSET .....	6
1 Kanta-Hämeen ja koko maan yritykset.....	6
2 Yritykset ja työllisyys.....	7
3 Pk-yritysten suhdannenäkymät .....	8
3.1 Yleiset suhdannenäkymät .....	8
3.2 Suhdannenäkymät osatekijöittäin.....	9
4 Pk-yritysten kehittämistarpeet .....	10
5 Pk-yritysten kehittämisen pahimmat esteet .....	11
6 Pk-yritysten työllistämisen esteet .....	13
7 Elinkeinoilmasto .....	14
8 Pk-yritysten kasvuhakuisuus .....	16
9 Sukupolven- tai omistajanvaihdokset .....	17
10 Pk-yritysten investoinnit.....	18
11 Pk-yritysten rahoitus .....	19
12 Pk-yritysten verkostoituminen ja osahankinta.....	22

Finnveran yhteystiedot

Suomen Yrittäjien yhteystiedot

## TIIVISTELMÄ

Pk-yritykset odottavat suhdanteiden paranevan lähimmän vuoden aikana Kanta-Hämeessä ja koko maassa oman yrityksen kannalta. Kanta-Hämeessä toimivista pk-yrityksistä lähes neljä kymmenestä (39%) ennakoivat suhdannenäkymien paranevan ja viisi prosenttia heikenevän lähimmän vuoden aikana. Saldoluvun mukaan ovat alueen pk-yritysten yleiset suhdannenäkymät hieman paremmat kuin koko maan pk-yrityksillä keskimäärin. Syksyn 2004 tilanteeseen verrattuna ovat Kanta-Hämeessä ja koko maassa toimivien pk-yritysten suhdannenäkymät lähimmän vuoden aikana samalla tasolla.

Koko maan ja Kanta-Hämeen pk-yritysten suhdannenäkymät ovat seuraavan vuoden kuluttua lähes kaikkien osatekijöiden suhteen positiivisia. Liikevaihdon, investointien arvon ja tuotekehityspanostusten osalta ovat alueen pk-yritysten suhdannenäkymät paremmat kuin koko maan pk-yrityksillä keskimäärin. Yrityksen kannattavuutta kuvaava saldoluku on Kanta-Hämeessä pienempi kuin koko maan pk-yrityksissä. Tuotantokustannusten kasvua ennakoivat saldoluvun mukaan pienempi osuus Kanta-Hämeen kuin koko maan pk-yrityksistä. Alueella toimivat pk-yritykset odottavat edelleen työllisyyden paranevan seuraavan vuoden aikana. Henkilökunnan määrän suhdannenäkymiä kuvaava saldoluku on alueella kuitenkin hieman matalampi kuin koko maassa keskimäärin.

Kanta-Hämeessä pk-yritysten kehittämisen pahimpia esteitä ovat kilpailutilanne, resurssitekijät, kuten ammattitaitoisen työvoiman saatavuus ja muut resurssitekijät kuten raaka-aineet. Myös kustannustaso ja erityisesti verotus koetaan alueella yritystoiminnan kehittämisen esteeksi useammin kuin koko maan pk-yrityksissä keskimäärin. Kilpailutilanteen Kanta-Hämeen pk-yritykset kokevat koko maan pk-yrityksiä harvemmin esteeksi yrityksen kehittämiseksi. Rahoitukseen liittyvät tekijät ovat kehittämisen pahimpana esteenä 9 prosentilla Kanta-Hämeen pk-yrityksistä. Rahoituksen saatavuus on pahimpana esteenä neljällä prosentilla ja vakuuksien puute viidellä prosentilla alueen pk-yrityksistä. Yksikään alueen yritys ei pitänyt rahoituksen hintaa esteenä kehittämiseksi. Kanta-Hämeessä toimivat pk-yritykset kokevat rahoituksen suuremmaksi kehittämisen esteeksi kuin koko maan pk-yritykset keskimäärin.

Koko maan pk-yritykset ilmoittavat investoivansa kaikkiaan 13 prosenttia ja Kanta-Hämeen pk-yritykset 11 prosenttia liikevaihdostaan seuraavan 12 kuukauden aikana. Eniten Kanta-Hämeen pk-yritykset investoivat koneisiin ja laitteisiin, joihin aiotaan alueella investoida enemmän kuin koko maassa keskimäärin. Alueen pk-yritykset aikovat investoida koko maan pk-yrityksiä vähemmän rakennuksiin, tutkimukseen ja tuotekehitykseen ja atk-ylläpitokustannuksiin.

Kanta-Hämeessä toimivista pk-yrityksistä joka kolmas on ottanut ulkopuolista rahoitusta kuluneen 12 kuukauden aikana. Koko maan pk-yrityksistä ulkopuolista rahoitusta on kuluneen vuoden aikana hankkinut 29 prosenttia. Useimmiten alueen yritykset ovat hankkineet ulkopuolista rahoitusta kone- ja laiteinvestointeihin, rakennusinvestointeihin ja käyttöpääomaksi. Alueen pk-yritykset ovat hakeneet ulkopuolista rahoitusta rakennusinvestointeihin enemmän kuin koko maan pk-yritykset keskimäärin. Käyttöpääomaksi ulkoista rahoitusta on sen sijaan alueella haettu vähemmän kuin koko maassa keskimäärin. Kanta-Hämeen pk-yritykset ovat hankkineet ulkoisen rahoituksen useimmiten pankista (81 %) ja Finnverasta (17%).

Alueen pk-yrityksistä 35 prosenttia tarvitsee kasvun rahoitusta. Koko maassa vastaava luku on 30 prosenttia. Kasvun rahoitusta Kanta-Hämeen pk-yritykset aikovat hankkia useimmiten pankista (69 %) ja Finnverasta (27 %).

## JOHDANTO

Tässä pk-yritysten suhdannenäkymiä käsittelevässä tutkimuksessa on selvitetty suomalaisten pk-yritysten (alle 250 henkeä työllistävien yritysten) mielikuvia yleisestä ja oman yrityksen taloudellisesta kehityksestä. Tutkimuksen on tehnyt Tietoykkönen Oy Suomen Yrittäjien ja Finnvera Oyj:n toimeksiannosta maaliskuussa 2005.

Tutkimuksen kohderyhmänä ovat suomalaiset pk-yritykset. Otantalähteenä on käytetty Helsinki Media Oy:n ja Tilastokeskuksen ylläpitämiä yritysrekistereitä, joista otanta on tehty kiintiöidyllä satunnaisotannalla. Otoksessa on kiintiöity yritysten toimiala ja sijainti. Otoskoko on 3475 kohderyhmän vaatimukset täyttävää yritystä.

Tutkimusaineisto on kerätty henkilökohtaisin haastatteluin 21.1.-4.3.2005. Haastattelut on tehty puhelimitse tietokoneohjattua puhelinhaastattelujärjestelmää käyttäen. Haastattelutyön ovat tehneet Tietoykkönen Oy:n erityisesti tehtävänsä koulutetut tutkimushaastattelijat. Raportin luvussa 'Aineisto' on esitetty taustatietojakaumat haastatelluista yrityksistä Kanta-Hämeen osalta.

Tutkimusprojektista ovat vastanneet Tietoykkösessä toimitusjohtaja Lasse Luoma, Suomen Yrittäjissä pääekonomisti Jarkko Soikkeli ja Finnvera Oyj:ssä apulaisjohtaja Tuomo Holopainen.

- 1) Raportin alueelliset viittaukset tarkoittavat pääsääntöisesti sivulla 5 olevan kartan mukaista aluejakoa. Joissain raporteissa on lisäksi käytetty Suomen Yrittäjien aluejakoa (Helsinki, Pääkaupunkiseutu ja Keski-Pohjanmaa).
- 2) Aikasarjoissa olevat luvut ovat vuoden 2001 syksyyn asti koko Hämettä kuvaavia lukuja (Kanta-Häme ja Päijät-Häme).
- 3) Tutkimustuloksissa esiintyy muutamissa kohdissa käsite 'saldoluku'. Se kuvaa kyseisten kysymysten kohdalla positiivisista ja negatiivisista vastauksista laskettua prosenttilukujen erotusta.  
Esimerkiksi: Pk-yritysten yleiset suhdannenäkymät seuraavan vuoden aikana paranee 39%, huononee 9%  $\Rightarrow$  saldoluku = + 30%

## AINEISTO

Seuraavassa taulukossa on esitetty painottamattomat taustatietojakaumat haastatelluista yrityksistä. Tutkimustuloksissa aineisto on painotettu vastaamaan yritysten todellista toimiala- ja aluejakamaa. Painotettua otoskokoa käytetään laskentaperusteena, koska tällöin otoksen perusteella lasketut tulokset voidaan yleistää koskemaan koko tutkimuskohteena olevaa pk-sektoria.

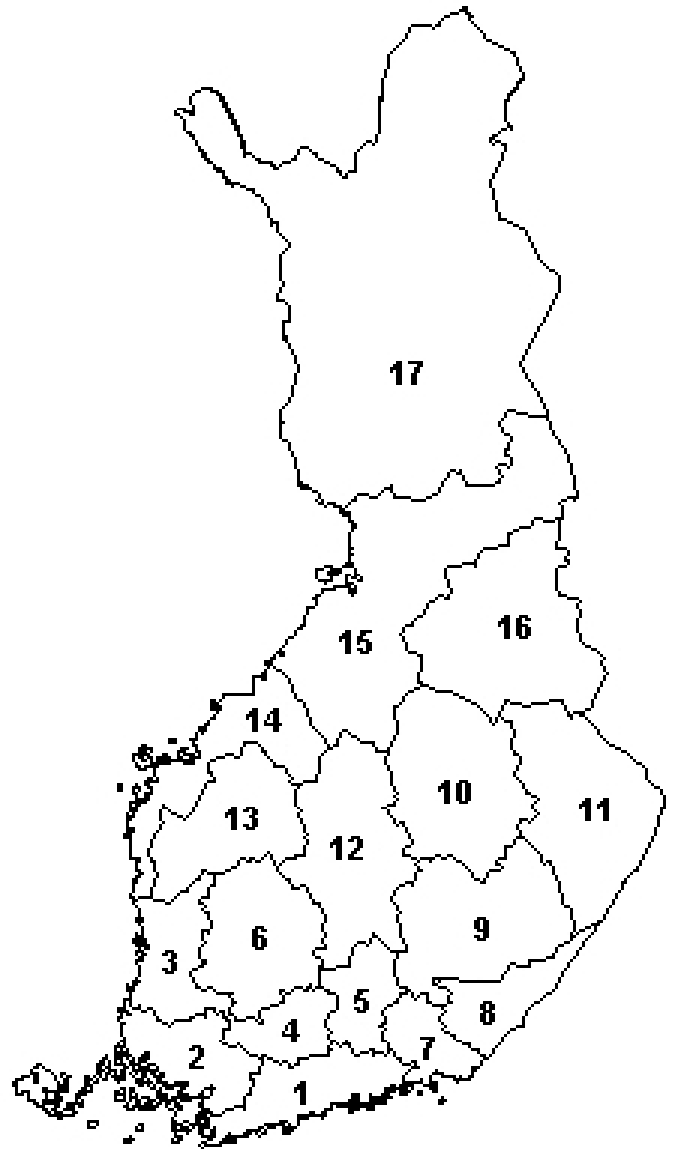
### TAUSTATIETOJA ALUEELTA HAASTATELLUISTA YRITYKSISTÄ:

PK-YRITYSBAROMETRI 1/2005  
- Aineiston rakenne -

		n=	%
ALUE	KANTA-HÄME	97	100%
PÄÄTOIMIALA	Teollisuus (TOL: 15-37)	20	21%
	Rakentaminen (TOL: 45)	21	22%
	Kauppa (TOL: 50-52)	25	26%
	Palvelut (TOL: 55,60-63,70-74,92-93)	31	32%
HENKILÖKUNNAN MÄÄRÄ	Alle 5 henkilöä	58	60%
	5 - 9 henkilöä	19	20%
	10 - 19 henkilöä	16	16%
	20 - 49 henkilöä	4	4%
LIIKEVAIHTO VUONNA 2004	Alle 0,20 milj. euroa	23	24%
	0,20 - 0,49 milj. euroa	13	13%
	0,50 - 1,49 milj. euroa	23	24%
	1,50 + milj. euroa	13	13%
	Ei vastausta	25	26%
YRITYKSEN KASVUHAKUISUUS	Voimakkaasti kasvuhakuinen	9	9%
	Kasvaa mahdollisuuksien mukaan	46	47%
	Pyrkii säilyttämään asemansa	28	29%
	Ei kasvutavoitteita	11	11%
	Toiminta loppuu seuraavan vuoden aikana	3	3%
YRITYKSELLÄ VIENTITOIMINTAA	Ei	75	77%
	Kyllä	22	23%
YRITYKSEN PERUSTAMISVUOSI	- 1995	60	62%
	1996 - 2000	16	16%
	2001 - 2005	21	22%
VASTAAJAN ASEMA	Yrittäjä	67	69%
	Palkattu toimitusjohtaja	18	19%
	Muut	12	12%

## PK-YRITYSBAROMETRIN ALUEJAKO

1. **Uusimaa, erilliset raportit:**
  - Helsinki
  - Pääkaupunkiseutu (pl. Helsinki)
  - Uusimaa (pl. Helsinki ja Pääkaupunkiseutu)
2. **Varsinais-Suomi**
3. **Satakunta**
4. **Kanta-Häme**
5. **Päijät-Häme**
6. **Pirkanmaa**
7. **Kymenlaakso**
8. **Etelä-Karjala**
9. **Etelä-Savo**
10. **Pohjois-Savo**
11. **Pohjois-Karjala**
12. **Keski-Suomi**
13. **Etelä-Pohjanmaa**
14. **Pohjanmaa**
15. **Pohjois-Pohjanmaa**
16. **Kainuu**
17. **Lappi**

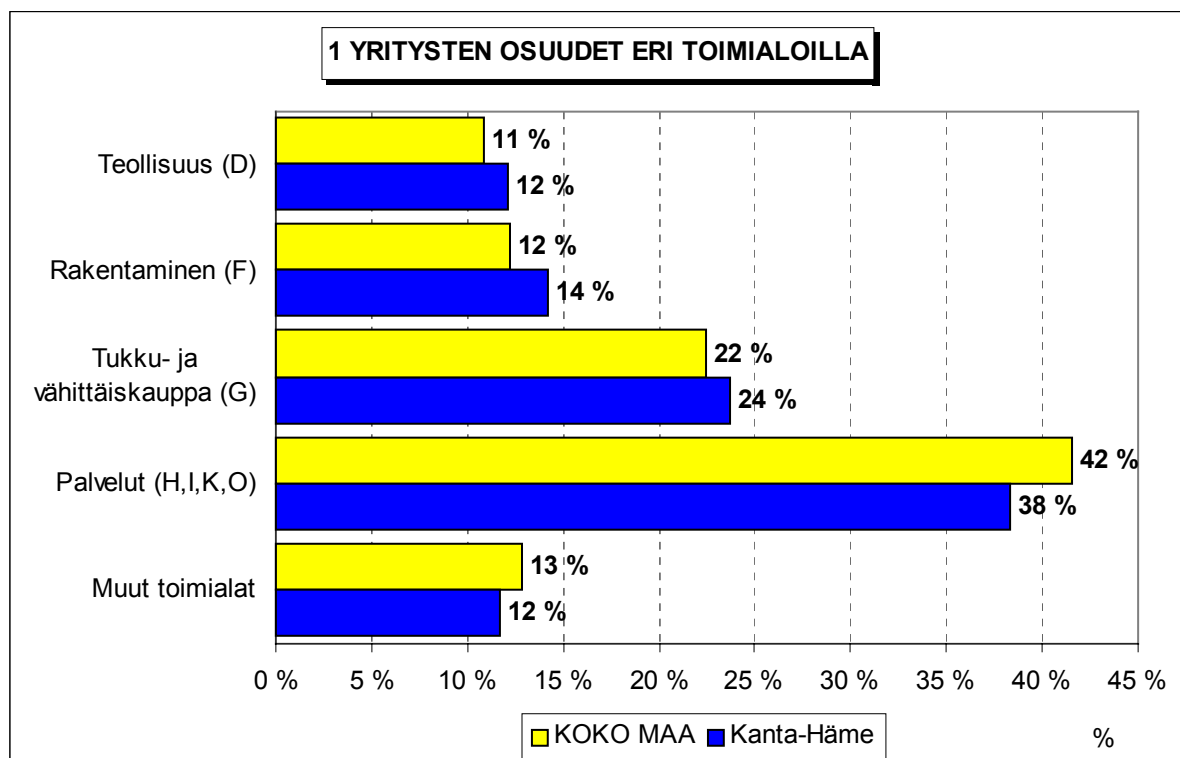


Lisäksi Suomen Yrittäjien Keski-Pohjanmaan alueelle oma raportti

## TUTKIMUSTULOKSET

### 1 Kanta-Hämeen ja koko maan yritykset

Suomessa oli vuonna 2003 noin 228400 yritystä. Näistä yrityksistä 6900<sup>1</sup> toimi Kanta-Hämeessä. Kanta-Hämeessä on rakennusalan sekä tukku- ja vähittäiskaupan alan yrityksiä suhteellisesti enemmän ja palvelualojen yrityksiä suhteellisesti vähemmän kuin koko maassa keskimäärin. Teollisuudessa toimivien yritysten suhteellinen osuus on Kanta-Hämeessä lähellä koko maan suhteellista osuutta.



Toimialan nimen jäljessä on sulussa Tilastokeskuksen toimialaluokituksen (TOL 2002) mukainen toimialakoodi.

<sup>1</sup> Yritystiedot, lähde: Tilastokeskus, Yritys- ja toimipaikkarekisteri. Yritysmäärä on arvioitu Tilastokeskuksen alueellisten toimipaikkatietojen perusteella. Alueen yritysmääränä on käytetty lukua, joka on saatu kertomalla alueen toimipaikkojen määrä koko maan yritysten lukumäärän ja toimipaikkojen lukumäärän suhteella.



## 2 Yritykset ja työllisyys

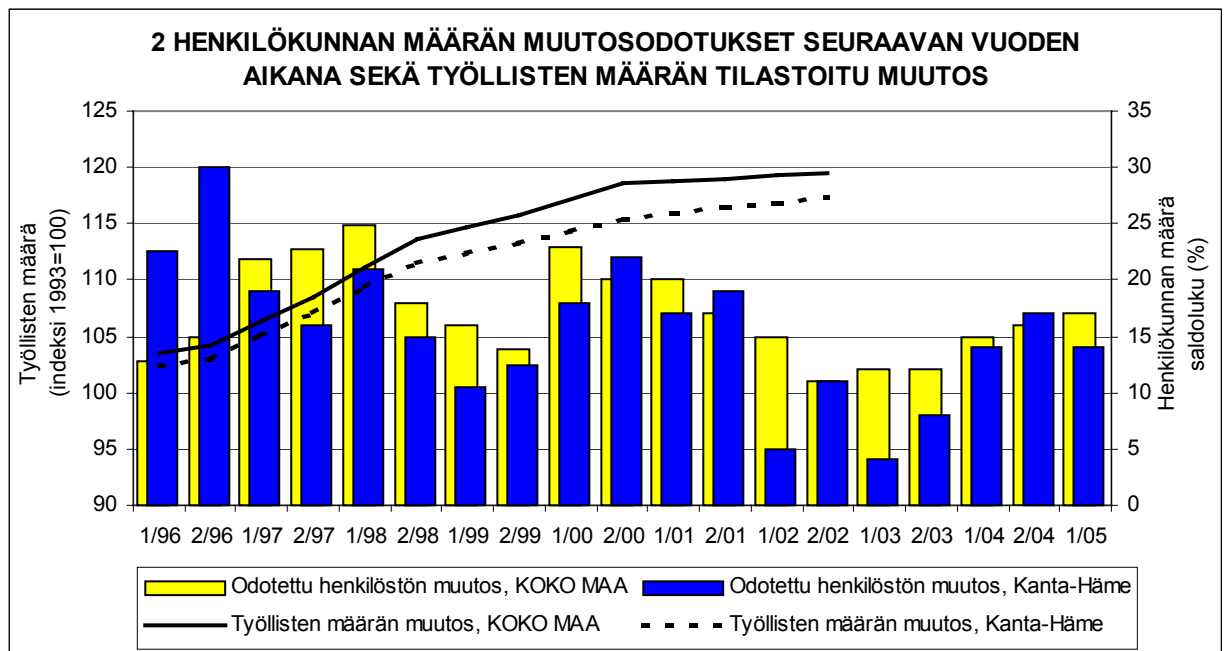
Kanta-Hämeessä olevissa yritysten toimipaikoissa työskenteli vuonna 2002 noin 35400 henkilöä<sup>2</sup>. Työttömyysaste oli Tilastokeskuksen työvoimatiedustelun (4. neljännes, 2004) mukaan koko maassa 7,9 % ja Kanta-Hämeessä 6,9 %.

Taulukko 2: Pk-yritysten suhdannenäkymät henkilökunnan määrän osalta seuraavan vuoden kuluttua.

	Suurempi %	Yhtä suuri %	Pienempi %	Saldoluku %
<b>KOKO MAA</b>	22	73	5	<b>17</b>
<b>Kanta-Häme</b>	18	79	4	<b>14</b>

Kanta-Hämeessä toimivat pk-yritykset odottavat edelleen työllisyyden paranevan seuraavan vuoden aikana. Henkilökunnan määrän suhdannenäkymiä kuvaava saldoluku on alueella kuitenkin hieman matalampi kuin koko maassa keskimäärin. Henkilökunnan määrän suhdannenäkymät ovat Kanta-Hämeessä heikkomat kuin syksyllä 2004 ja ovat nyt lähes samalla tasolla kuin vuosi sitten keväällä 2004. Koko maassa ovat henkilökunnan määrän suhdannenäkymät lähes samaa tasoa kuin edellisessä kyselyssä (syksyllä saldoluku +16%).

Seuraavassa kuviossa on verrattu Kanta-Hämeen työllisten määrää (indeksi 1993=100) ja Kanta-Hämeen pk-yritysten henkilökunnan määrän suhdannenäkymiä seuraavan vuoden aikana<sup>3</sup>. Tuorein käytettävissä oleva tieto on Tilastokeskuksen työssäkäyntitilastosta vuodelta 2002.



<sup>2</sup> Lähde: Tilastokeskus, Yritys- ja toimipaikkarekisteri

<sup>3</sup> Kysymysmuoto muuttui 1/2000. Tätä aiemmin kysyttiin suhdannenäkymät seuraavan puolen vuoden aikana. Kuvioon on laskettu henkilökunnan suhdannenäkymien saldoluvut jaksoilta 1/96-2/99 kahden jakson keskiarvona. Koko maan henkilökunnan määrän suhdannenäkymien saldoluvut jaksoilta 1/94-2/99 ovat Suomen Yrittäjien Yrittäjäbarometrista.

### 3 Pk-yritysten suhdannenäkymät

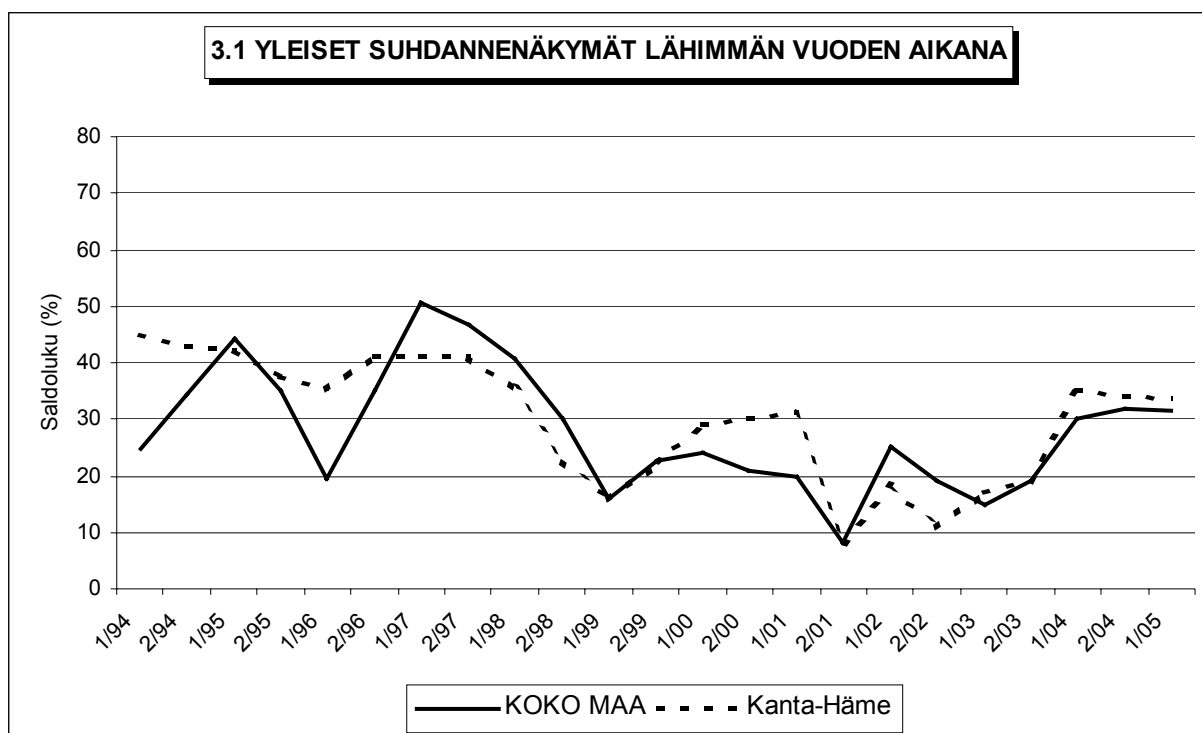
#### 3.1 Yleiset suhdannenäkymät

Taulukko 3.1: Pk-yritysten suhdannenäkymät oman yrityksen kannalta lähimmän vuoden aikana.

	Paranee	Pysyy ennallaan	Huononee	Saldoluku
	%	%	%	%
<b>KOKO MAA</b>	40	52	8	<b>32</b>
<b>Kanta-Häme</b>	39	56	5	<b>34</b>

Pk-yritykset odottavat suhdanteiden paranevan lähimmän vuoden aikana Kanta-Hämeessä ja koko maassa oman yrityksen kannalta. Kanta-Hämeessä toimivista pk-yrityksistä lähes neljä kymmenestä (39%) ennakoii suhdannenäkymien paranevan ja viisi prosenttia heikenevän lähimmän vuoden aikana. Saldoluvun mukaan ovat alueen pk-yritysten yleiset suhdannenäkymät hieman paremmat kuin koko maan pk-yrityksillä keskimäärin.

Seuraavasta kuviosta nähdään pk-yritysten yleisten suhdannenäkymien kehitys tutkimusjaksosta 1/94 lähtien. Syksyyn 2004 verrattuna ovat Kanta-Hämeessä ja koko maassa toimivien pk-yritysten suhdannenäkymät lähimmän vuoden aikana samalla tasolla.



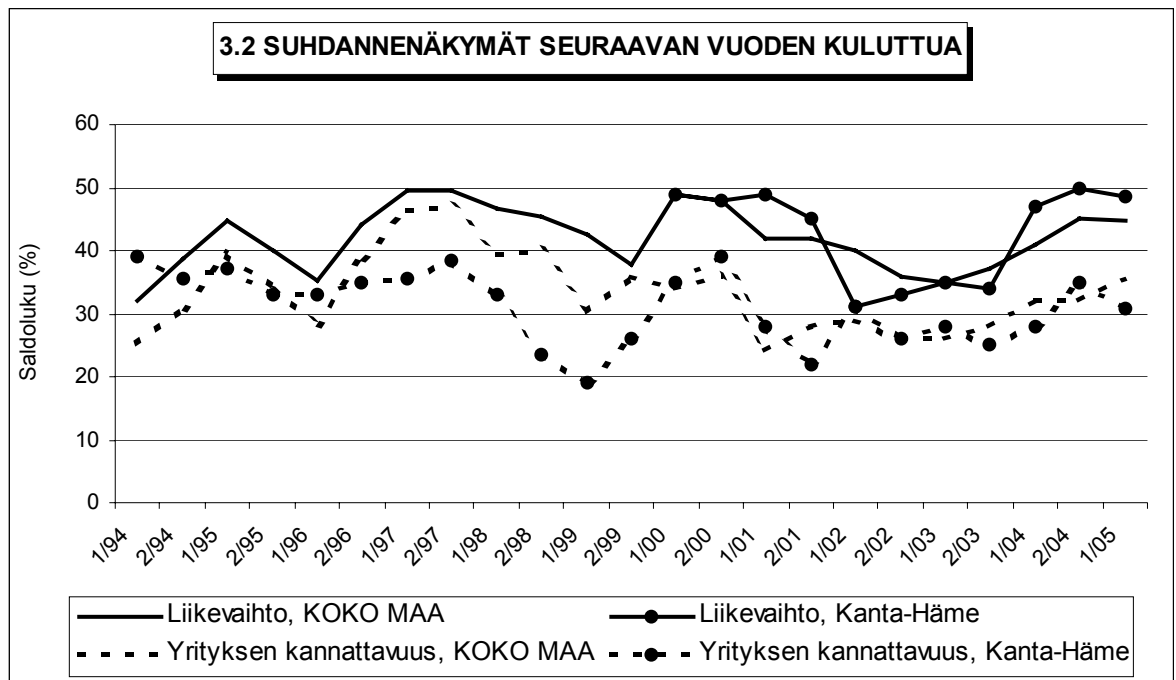
### 3.2 Suhdannenäkymät osatekijöittäin

Taulukko 3.2: Pk-yritysten suhdannenäkymät osatekijöittäin seuraavan vuoden kuluttua.

	Liikevaihto	Investointien arvo	Tuotekehitys-panostukset	Viennin arvo	Tuonnin arvo	Tuotanto-kustannukset	Yrityksen kannattavuus	Vaka-varaisuus
<b>KOKO MAA</b>								
Suurempi	54	22	24	10	11	40	43	41
Yhtä suuri	38	67	73	89	88	53	48	55
Pienempi	9	11	3	1	1	7	8	3
<b>Saldoluku (%)</b>	<b>45</b>	<b>11</b>	<b>21</b>	<b>9</b>	<b>10</b>	<b>33</b>	<b>35</b>	<b>38</b>
<b>Kanta-Häme</b>								
Suurempi	57	23	31	9	13	36	37	38
Yhtä suuri	35	68	66	88	85	57	57	60
Pienempi	8	9	2	2	2	7	6	2
<b>Saldoluku (%)</b>	<b>49</b>	<b>14</b>	<b>29</b>	<b>7</b>	<b>11</b>	<b>29</b>	<b>31</b>	<b>36</b>

Koko maan ja Kanta-Hämeen pk-yritysten suhdannenäkymät ovat seuraavan vuoden kuluttua lähes kaikkien osatekijöiden suhteen positiivisia. Liikevaihdon, investointien arvon ja tuotekehitys-panostusten osalta ovat alueen pk-yritysten suhdannenäkymät paremmat kuin koko maan pk-yrityksillä keskimäärin. Yrityksen kannattavuutta kuvaava saldoluku on Kanta-Hämeessä pienempi kuin koko maan pk-yrityksissä. Tuotantokustannusten kasvua ennakoitiin saldoluvun mukaan pienempi osuus Kanta-Hämeen kuin koko maan pk-yrityksistä.

Seuraavasta kuvioista nähdään pk-yritysten liikevaihdon ja yrityksen kannattavuuden suhdannenäkymien<sup>4</sup> kehitys jaksosta 1/94 lähtien. Syksyn 2004 tilanteeseen verrattuna liikevaihdon osalta suhdannenäkymät ovat Kanta-Hämeessä lähes samalla tasolla. Samaan aikaan yrityksen kannattavuuden suhdannenäkymät ovat alueella hieman heikommat kuin syksyllä.



<sup>4</sup> Kysymysmuoto muuttui 1/2000. Tätä aiemmin kysyttiin suhdannenäkymät seuraavan puolen vuoden aikana. Kuvioon on laskettu alueen osalta yritysten kannattavuuden saldoluut jaksolta 1/94-2/99 kahden seuraavan jakson keskiarvona. Koko maata kuvaavat saldoluut jaksolta 1/94-2/99 ovat Suomen Yrittäjien Yrittäjäbarometrista.

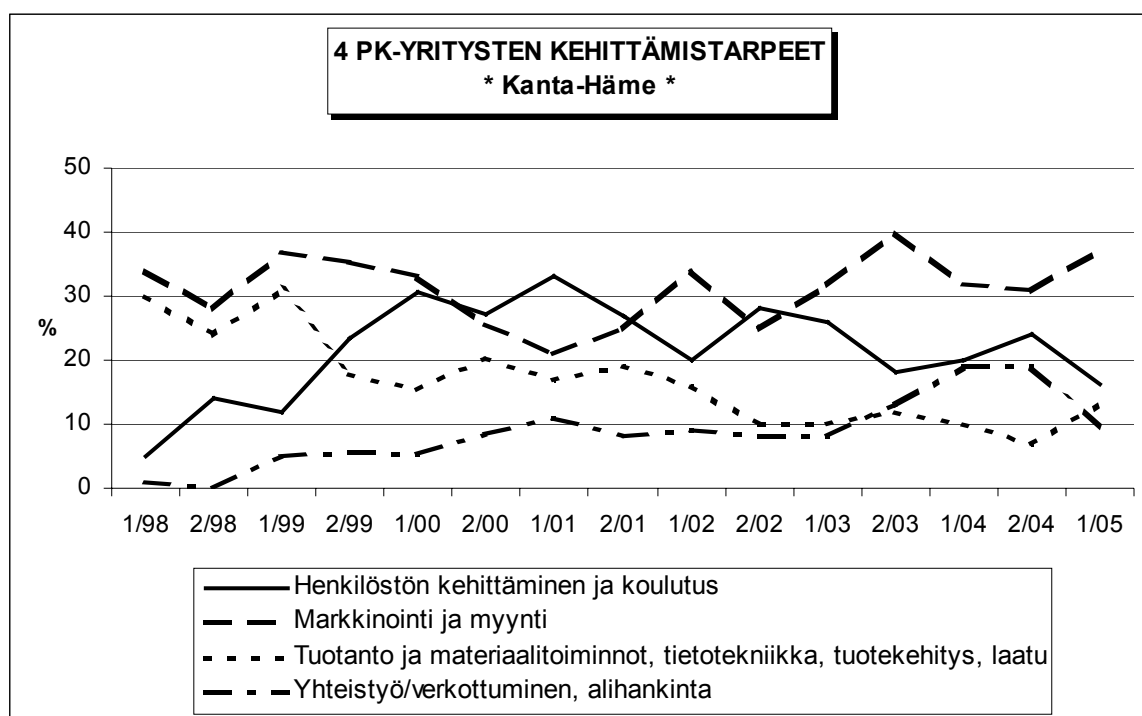
## 4 Pk-yritysten kehittämistarpeet

Taulukko 4: Pk-yrityksillä eniten kehittämistarvetta tällä hetkellä.

	KOKO MAA %	Kanta-Häme %
Johtaminen	5	5
Henkilöstön kehittäminen ja koulutus	17	16
Markkinointi ja myynti	36	38
Vienti ja kansainvälistyminen	2	1
Rahoitus, talous ja laskentatoimi	5	4
Tuotanto ja materiaalitoiminnot, tietotekniikka, tuotekehitys, laatu	12	13
Yhteistyö/verkottuminen, alihankinta	11	10
Ympäristö- ja muiden säädösvaatimusten ottaminen huomioon toiminnassa	2	3
Muu	1	1
Ei kehittämistarvetta/ Ei osaa sanoa	8	8

Kanta-Hämeen pk-yrityksissä koetaan olevan eniten kehittämistarvetta markkinoinnissa ja myynnissä ja toiseksi eniten henkilöstön kehittämisessä ja kouluttamisessa. Alueen ja koko maan pk-yritysten kehittämistarpeet ovat hyvin samankaltaisia.

Syksyn 2004 tilanteeseen verrattuna markkinoinnin ja myynnin sekä tuotannon ja materiaalitoimintojen, tietotekniikan, tuotekehityksen ja laadun kehittämistarve on lisääntynyt alueen yritysten keskuudessa. Samaan aikaan henkilöstön kehittäminen ja kouluttamisen sekä yhteistyön ja verkottumisen ja alihankinnan kehittämistarve on vähentynyt.



## 5 Pk-yritysten kehittämisen pahimmat esteet

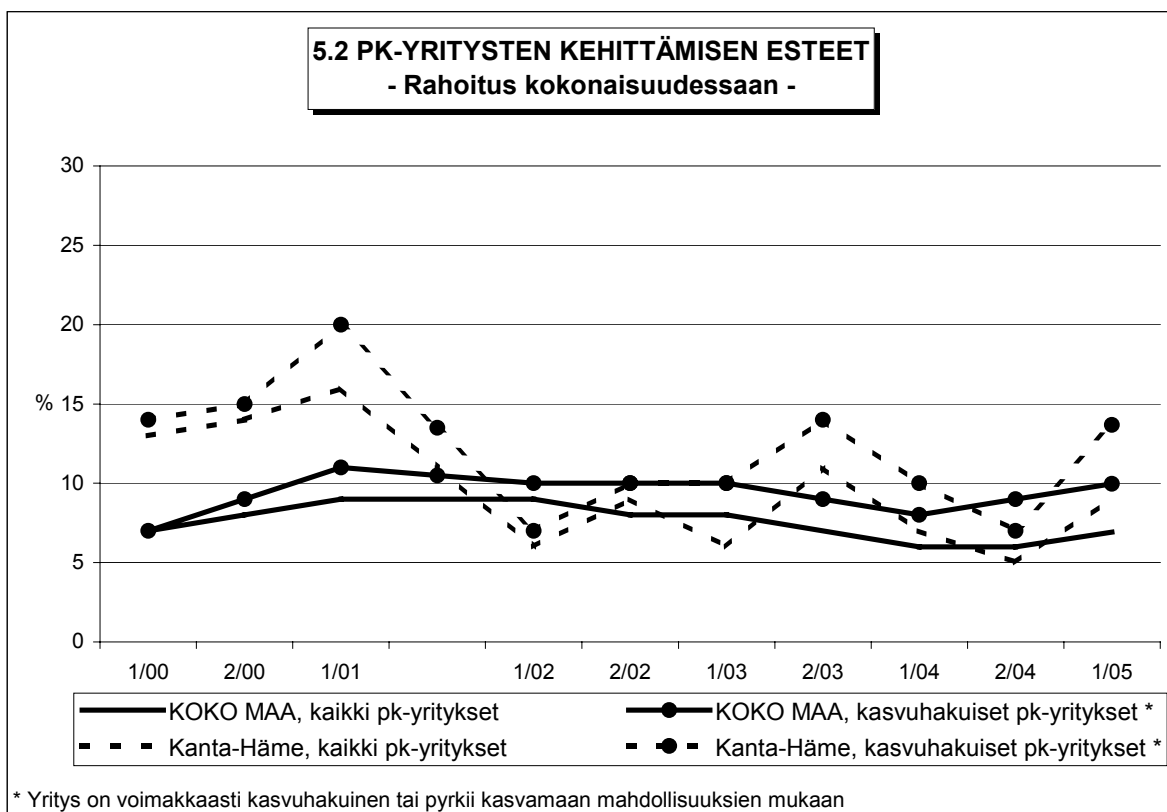
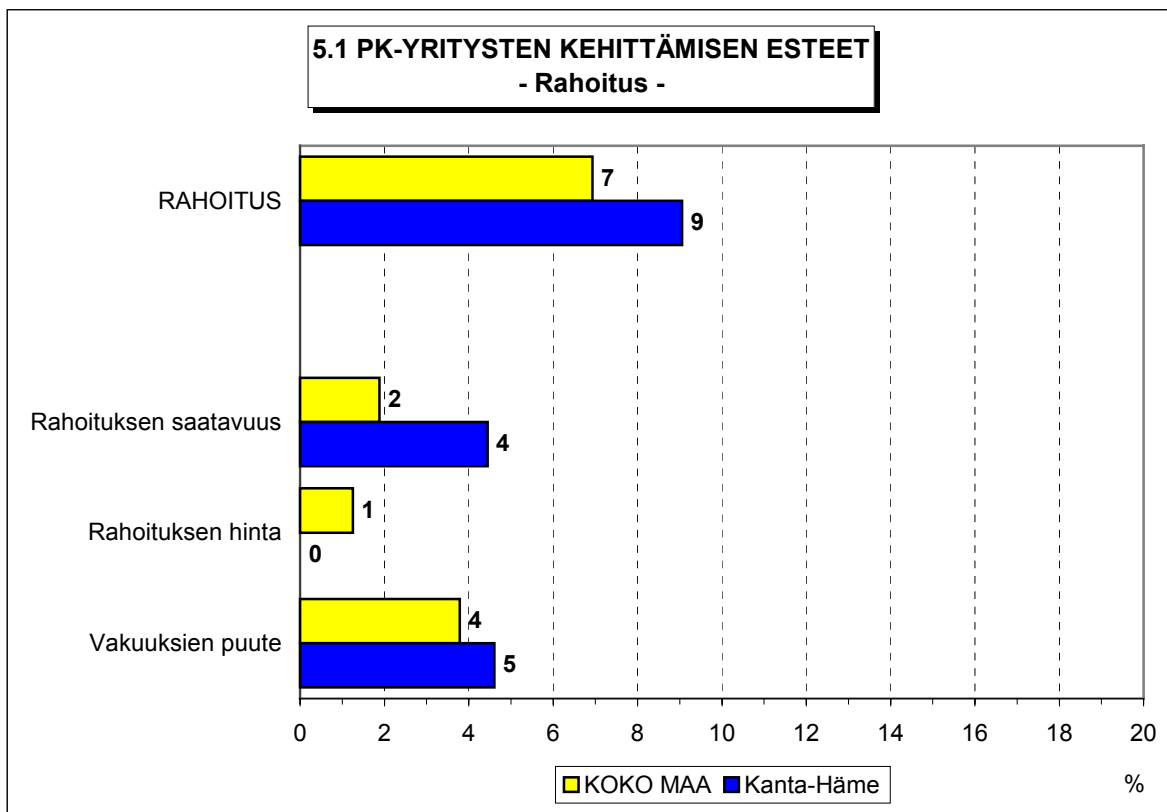
Taulukko 5: Pk-yritysten kehittämisen pahimmat esteet.

	KOKO MAA %	Kanta-Häme %
<b>YRITYSTOIMINNAN SÄÄTELY</b>	<b>5</b>	<b>9</b>
byrokratia	3	7
työlainsäädäntö	1	2
työehtosopimukset	0	0
muu sääntely	2	0
<b>KUSTANNUSTASO</b>	<b>10</b>	<b>14</b>
verotus	2	7
palkkataso	2	1
työn sivukulut	4	4
muut tuotantokustannukset	2	3
<b>KILPAILUTILANNE</b>	<b>27</b>	<b>22</b>
kireä kilpailutilanne	19	15
markkinoiden liiallinen keskittyminen	2	1
julkisen sektorin elinkeinotoiminta	1	0
markkinoita vääristävät tuet	1	1
harmaa talous, konkurssit jne.	2	2
kysynnän riittämättömyys	2	3
<b>RAHOITUS</b>	<b>7</b>	<b>9</b>
rahoituksen saatavuus	2	4
rahoituksen hinta	1	0
vakuuksien puute	4	5
<b>RESURSSITEKIJÄT</b>	<b>16</b>	<b>16</b>
ammattitaitoisen työvoiman saatavuus	8	8
alihankkijoiden/osatoimittajien saatavuus	1	0
toimitilat	2	2
koneet ja laitteet	0	0
muut resurssitekijät, esim. raaka-aineet	5	6
<b>YLEINEN SUHDANNE-/MAAILMANTILANNE</b>	<b>16</b>	<b>13</b>
<b>MUUT TEKIJÄT</b>	<b>7</b>	<b>9</b>
<b>EI OSAA SANOA</b>	<b>10</b>	<b>8</b>

Kanta-Hämeessä pk-yritysten kehittämisen pahimpia esteitä ovat kilpailutilanne, resurssitekijät, kuten ammattitaitoisen työvoiman saatavuus ja muut resurssitekijät kuten raaka-aineet. Myös kustannustaso ja erityisesti verotus koetaan alueella yritystoiminnan kehittämisen esteeksi useammin kuin koko maan pk-yrityksissä keskimäärin. Kilpailutilanteen Kanta-Hämeen pk-yritykset kokevat koko maan pk-yrityksiä harvemmin esteeksi yrityksen kehittämiseksi.

Rahoitukseen liittyvät tekijät ovat kehittämisen pahimpana esteenä 9 prosentilla Kanta-Hämeen pk-yrityksistä. Rahoituksen saatavuus on pahimpana esteenä neljällä prosentilla ja vakuuksien puute viidellä prosentilla alueen pk-yrityksistä. Yksikään alueen yritys ei pitänyt rahoituksen hintaa esteenä kehittämiseksi. Kanta-Hämeessä toimivat pk-yritykset kokevat rahoituksen suuremmaksi kehittämisen esteeksi kuin koko maan pk-yritykset keskimäärin. Kanta-Hämeessä toimivat kasvuhakuiset<sup>5</sup> pk-yritykset pitävät rahoitusta jonkin verran suurempana kehittämisen esteenä kuin alueen pk-yritykset keskimäärin.

<sup>5</sup> Voimakkaasti kasvuhakuiset ja mahdollisuuksien mukaan kasvamaan pyrkivät pk-yritykset yhteensä.



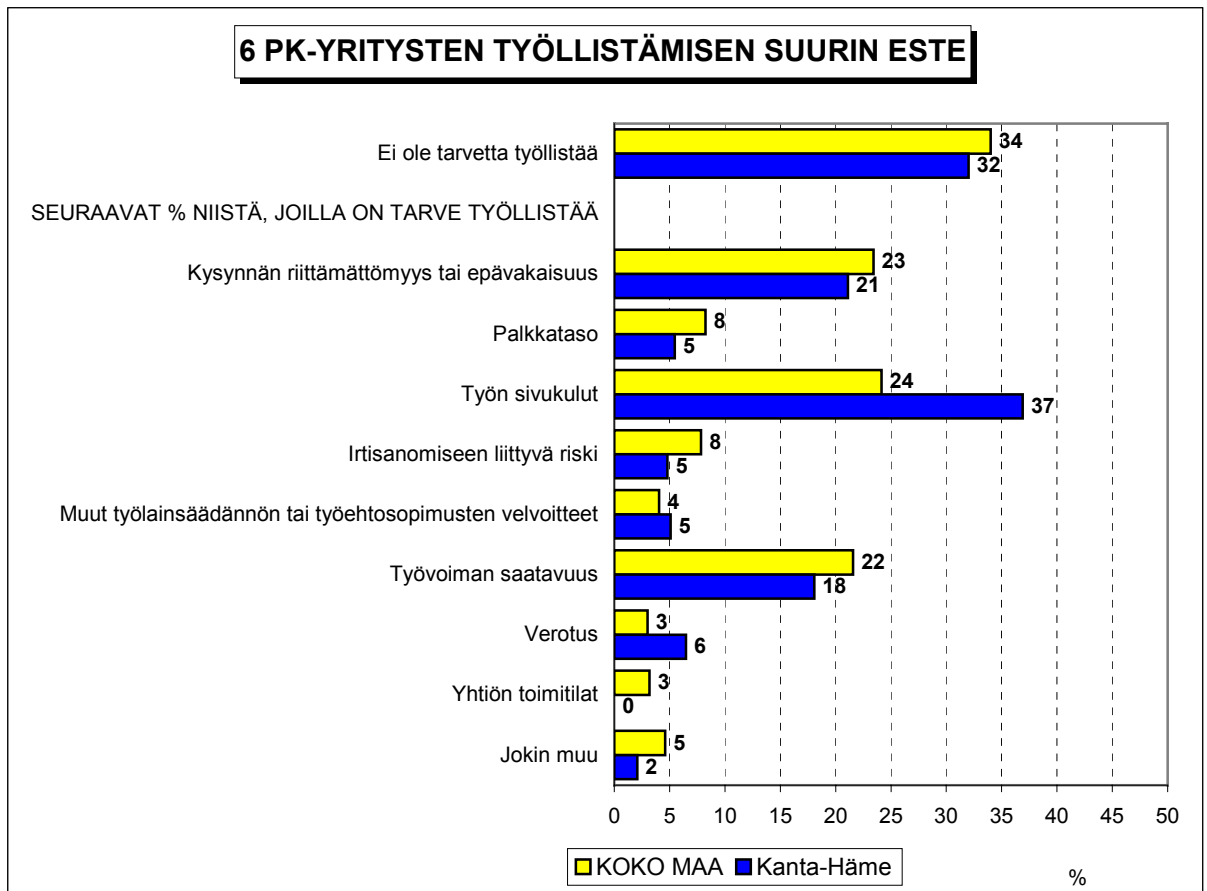
Kehittämisen esteitä ei kysytty jaksolla 2/01.

## 6 Pk-yritysten työllistämisen esteet

Taulukko 6: Pk-yritysten työllistämisen suurimmat esteet.

	KOKO MAA %	Kanta-Häme %
<b>Ei ole tarvetta työllistää</b>	<b>34</b>	<b>32</b>
SEURAAVAT %-OSUUDET NIISTÄ, JOILLA TARVE TYÖLLISTÄÄ		
Kysynnän riittämättömyys tai epävakaisuus	23	21
Palkkataso	8	5
Työn sivukulut	24	37
Irtisanomiseen liittyvä riski	8	5
Muut työolainsäädännön tai työehtosopimusten velvoitteet	4	5
Työvoiman saatavuus	22	18
Verotus	3	6
Yhtiön toimitilat (ahtaus/ tilanpuute)	3	0
Jokin muu	5	2

Kanta-Hämeen pk-yrityksillä työllistämisen suurin este on työn sivukulut. Muita merkittäviä esteitä ovat kysynnän riittämättömyys tai epävakaisuus sekä työvoiman saatavuus. Alueen pk-yritykset pitävät työn sivukuluja suurempana esteenä työllistämiseksi kuin maan pk-yritykset keskimäärin. Lähes joka kolmannella Kanta-Hämeessä toimivalla pk-yrityksellä ei ole tarvetta työllistää.

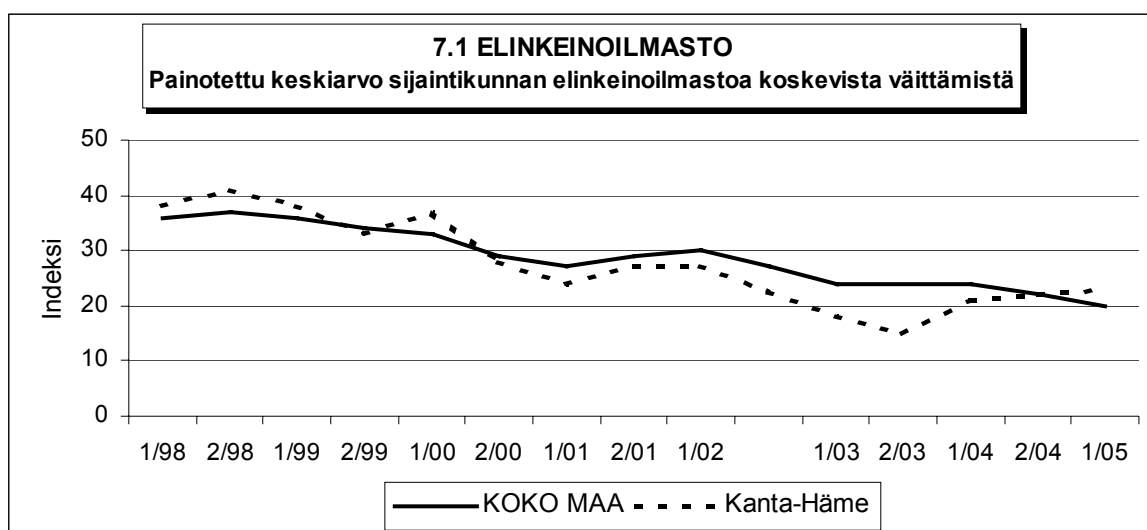


## 7 Elinkeinoilmasto

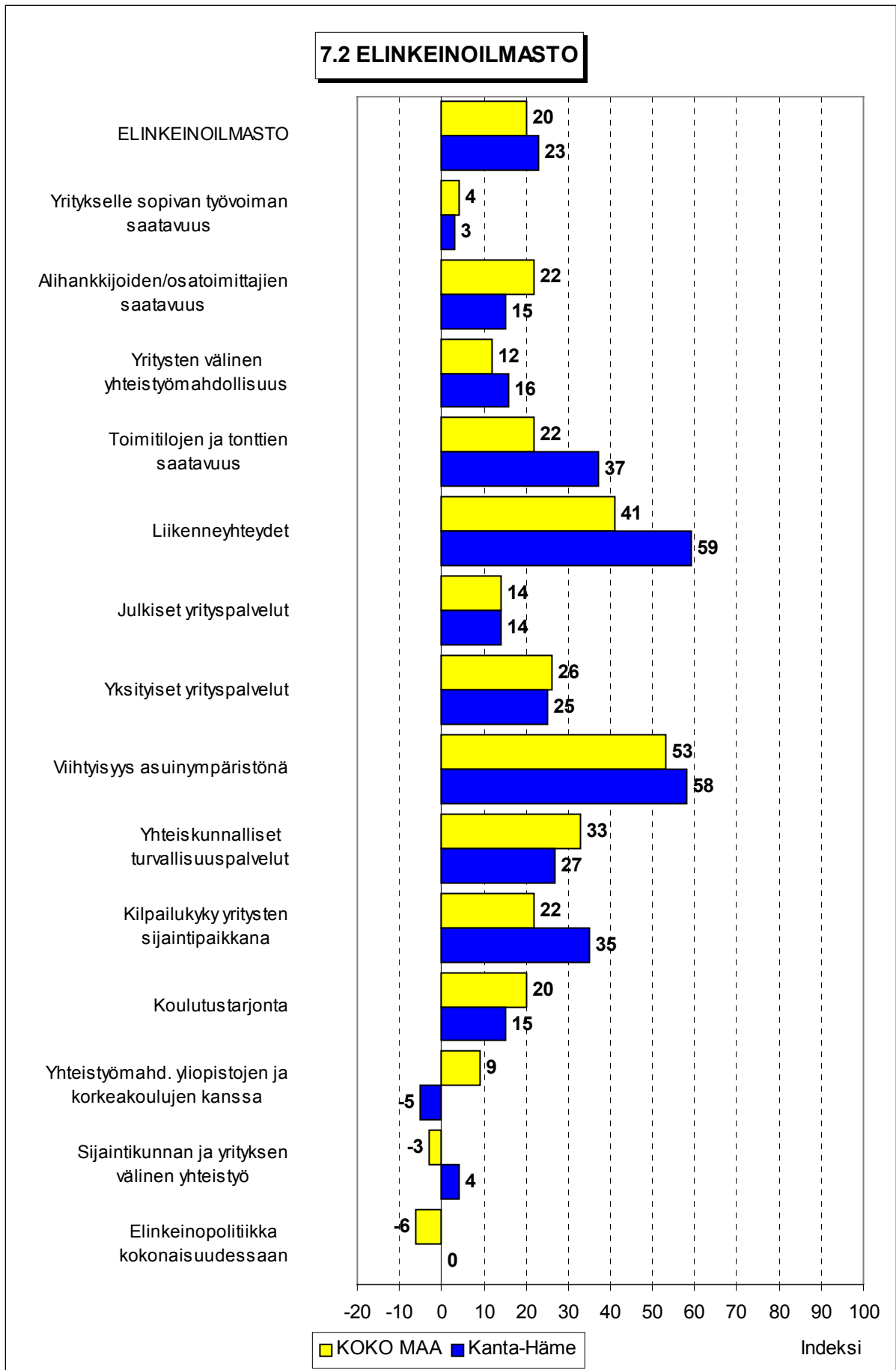
Taulukko 7: Pk-yritysten arviot sijaintikunnan elinkeinoilmastosta.

INDEKSIT (Erittäin huono = -100, ..., Erittäin hyvä = 100)	KOKO MAA	Kanta-Häme
Yritykselle sopivan työvoiman saatavuus	4	3
Alihankkijoiden/osatoimittajien saatavuus	22	15
Yritysten välinen yhteistyömahdollisuus	12	16
Toimitilojen ja tonttien saatavuus	22	37
Liikenneyhteydet	41	59
Julkiset yrityspalvelut	14	14
Yksityiset yrityspalvelut	26	25
Viihtyisyys asuinympäristönä	53	58
Yhteiskunnalliset turvallisuuspalvelut	33	27
Kilpailukyky yritysten sijaintipaikkana	22	35
Koulutustarjonta	20	15
Yhteistyömahdollisuus yliopistojen ja korkeakoulujen kanssa	9	-5
Sijaintikunnan ja yrityksen välinen yhteistyö	-3	4
Elinkeinopolitiikka kokonaisuudessaan	-6	0
<b>ELINKEINOILMASTO</b> (Painotettu keskiarvo osatekijöiden indekseistä)	20	23

Yrityksen sijaintikuntaan elinkeinon harjoittamisen näkökulmasta ollaan Kanta-Hämeessä hieman tyytyväisempiä kuin koko maassa keskimäärin. Tyytyväisimpiä alueen pk-yritykset ovat liikenneyhteyksiin sekä alueen viihtyisyyteen asuinympäristönä. Suhteellisesti tyytymättömmimpiä alueen pk-yritykset ovat yhteistyömahdollisuuteen yliopistojen ja korkeakoulujen kanssa, yritykselle sopivan työvoiman saatavuuteen, sijaintikunnan ja yritysten väliseen yhteistyöhön sekä elinkeinopolitiikkaan kokonaisuudessaan. Muuta maata tyytyväisempiä Kanta-Hämeen pk-yritykset ovat liikenneyhteyksiin, alueen kilpailukykyyn yrityksen sijaintipaikkana sekä toimitilojen ja tonttien saatavuuteen. Kokonaisuutena tyytyväisyys elinkeinoilmastoon on Kanta-Hämeessä lähes samaa tasoa kuin syksyllä 2004.







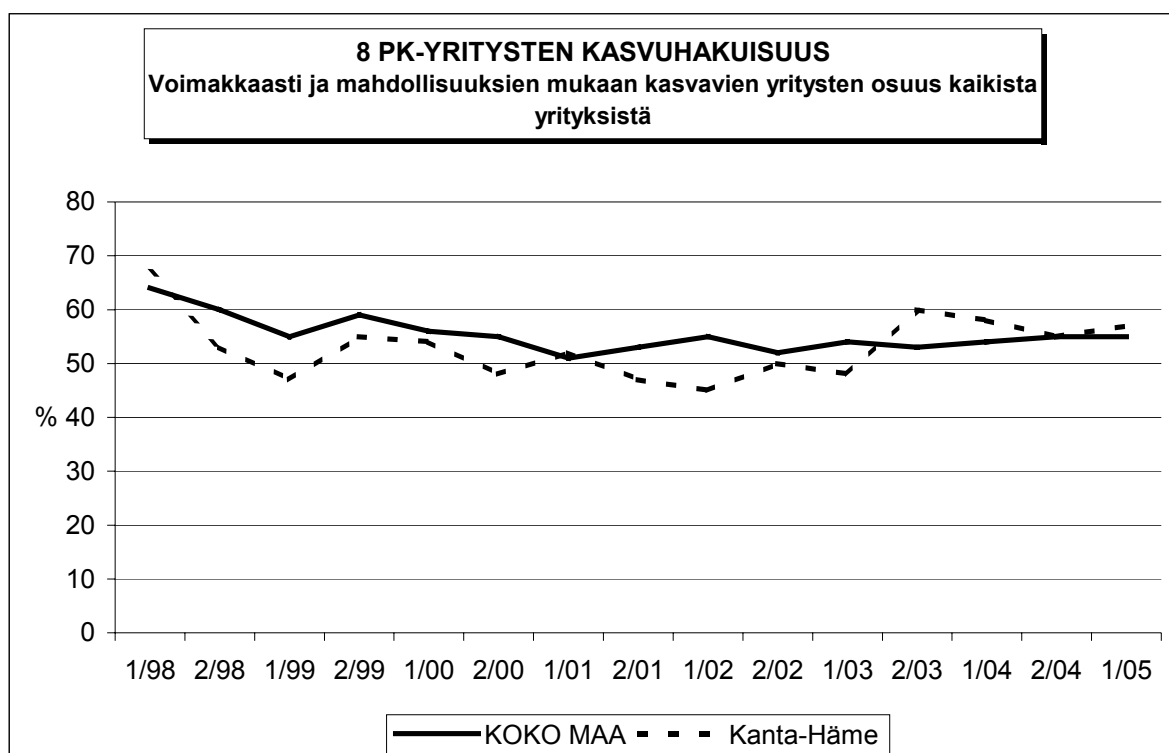
## 8 Pk-yritysten kasvuhakuisuus

Taulukko 8: Pk-yritysten kasvuhakuisuus.

	KOKO MAA %	Kanta-Häme %
Olemme voimakkaasti kasvuhakuinen	8	9
Pyrimme kasvamaan mahdollisuuksien mukaan	47	49
Pyrimme säilyttämään asemamme	28	28
Yrityksellämme ei ole kasvutavoitteita	15	11
Toiminta loppuu seuraavan vuoden aikana	1	3

Kanta-Hämeessä ja koko maassa on suhteellisesti lähes yhtä paljon voimakkaasti kasvuhakuisia pk-yrityksiä. Yrityksen toiminnan loppumista seuraavan vuoden aikana ennakoi prosentti koko maan ja kolme prosenttia Kanta-Hämeen pk-yrityksistä. Tärkeimpinä kasvukeinonaa alueen kasvuhakuiset yritykset pitävät uusien tuotteiden ja palvelujen kehittämistä ja myynnin ja markkinoinnin lisäämistä kotimaassa.

Voimakkaasti tai mahdollisuuksien mukaan kasvavia pk-yrityksiä on Kanta-Hämeessä yhteensä 58 prosenttia. Koko maassa näiden voimakkaasti tai mahdollisuuksien mukaan kasvavien pk-yritysten osuus on hieman pienempi (55 %). Kasvuhakuisien pk-yritysten osuus on Kanta-Hämeessä hieman suurempi kuin syksyllä 2004.



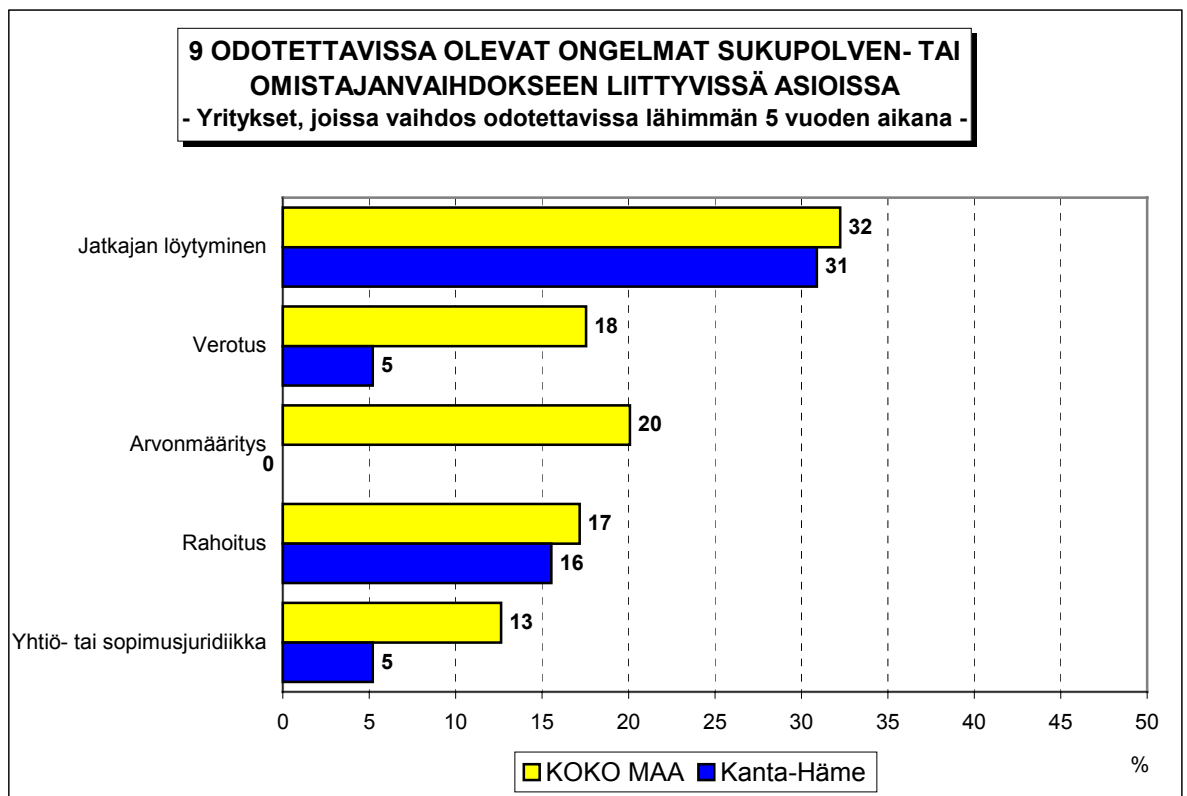
## 9 Sukupolven- tai omistajanvaihdokset

Taulukko 9: Sukupolven- tai omistajanvaihdokset pk-yrityksissä.

	KOKO MAA %	Kanta-Häme %
SUKUPOLVEN- TAI OMISTAJANVAIHDOS TAPAHTUNUT VIIMEISEN 5 VUODEN SISÄLLÄ		
Ei	86	91
Kyllä	14	9
SUKUPOLVEN- TAI OMISTAJANVAIHDOS ODOTETTAVISSA LÄHIMMÄN 5 VUODEN AIKANA		
Ei	73	80
Kyllä, 1-2 vuoden sisällä	7	6
Kyllä, 3-5 vuoden sisällä	11	7
Ei osaa sanoa	9	6

Sukupolven- tai omistajanvaihdos on tapahtunut viimeisen viiden vuoden aikana lähes joka kymmenennessä Kanta-Hämeessä toimivassa pk-yrityksessä. Koko maassa sukupolven- tai omistajanvaihdos on tapahtunut joka seitsemännessä pk-yrityksessä viimeisen viiden vuoden aikana.

Koko maassa sukupolven- tai omistajanvaihdos on odotettavissa lähimmän viiden vuoden aikana joka kuudennessa pk-yrityksessä, Kanta-Hämeessä sukupolven- tai omistajanvaihdos on odotettavissa joka seitsemännessä pk-yrityksessä. Niissä alueen pk-yrityksissä, joissa sukupolven- tai omistajanvaihdos on ajankohtainen lähimmän viiden vuoden aikana, odotetaan olevan eniten ongelmia jatkajan löytymisessä ja rahoituksessa.

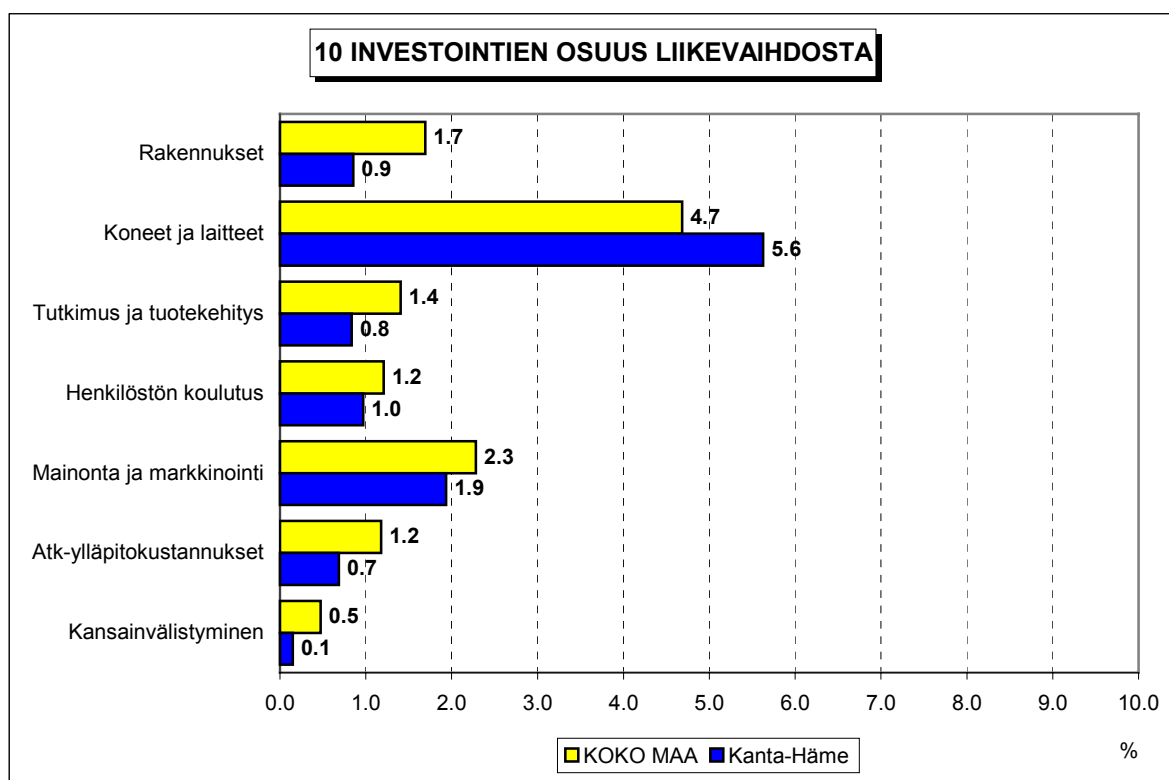


## 10 Pk-yritysten investoinnit

Taulukko 10: Pk-yritysten investoinnit seuraavan 12 kuukauden aikana (osuus prosenttia liikevaihdosta).

	KOKO MAA %	Kanta-Häme %
Rakennukset	1.7	0.9
Koneet ja laitteet	4.7	5.6
Tutkimus ja tuotekehitys	1.4	0.8
Henkilöstön koulutus	1.2	1.0
Mainonta ja markkinointi	2.3	1.9
Atk-ylläpitokustannukset	1.2	0.7
Kansainvälistyminen	0.5	0.1
<b>YHTEENSÄ</b>	<b>13.0</b>	<b>11.0</b>

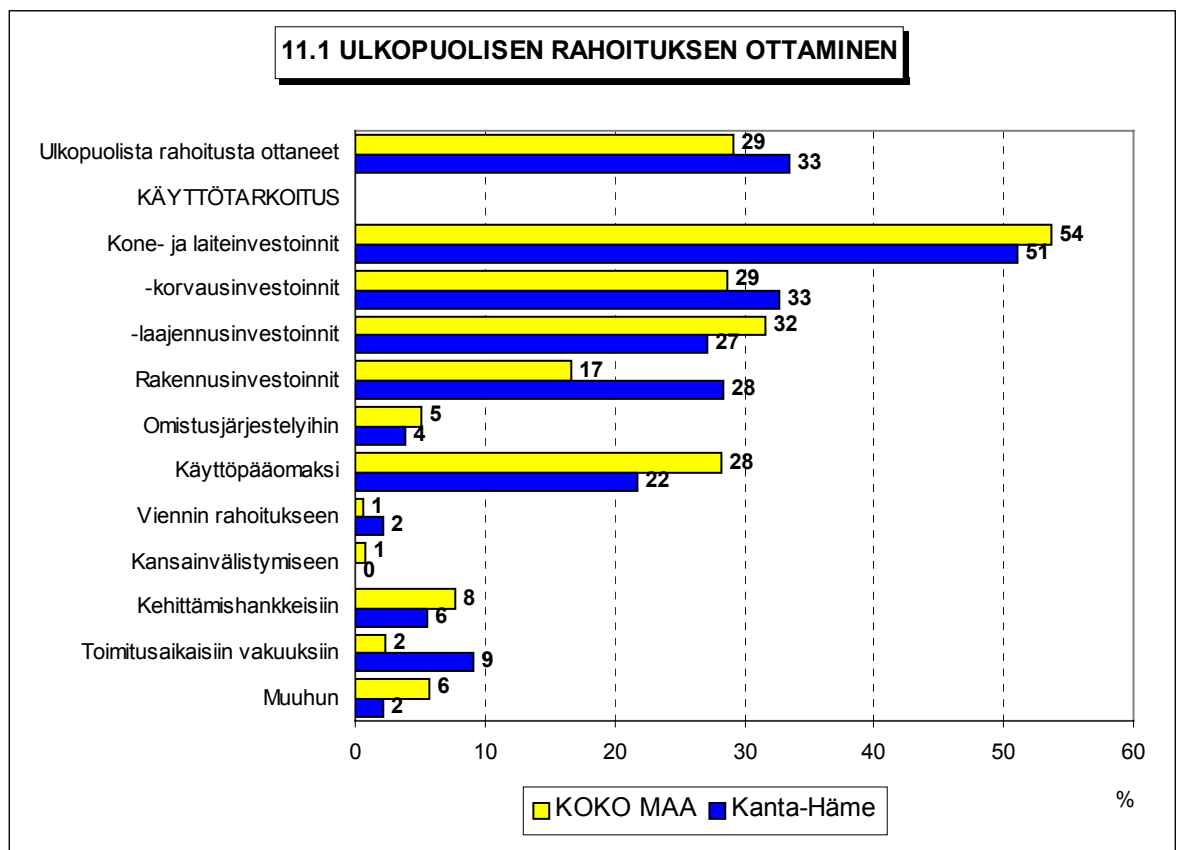
Koko maan pk-yritykset ilmoittavat investoivansa kaikkiaan 13 prosenttia ja Kanta-Hämeen pk-yritykset 11 prosenttia liikevaihdostaan seuraavan 12 kuukauden aikana. Eniten Kanta-Hämeen pk-yritykset investoivat koneisiin ja laitteisiin, joihin aiotaan alueella investoida enemmän kuin koko maassa keskimäärin. Alueen pk-yritykset aikovat investoida koko maan pk-yrityksiä vähemmän rakennuksiin, tutkimukseen ja tuotekehitykseen ja atk-ylläpitokustannuksiin.

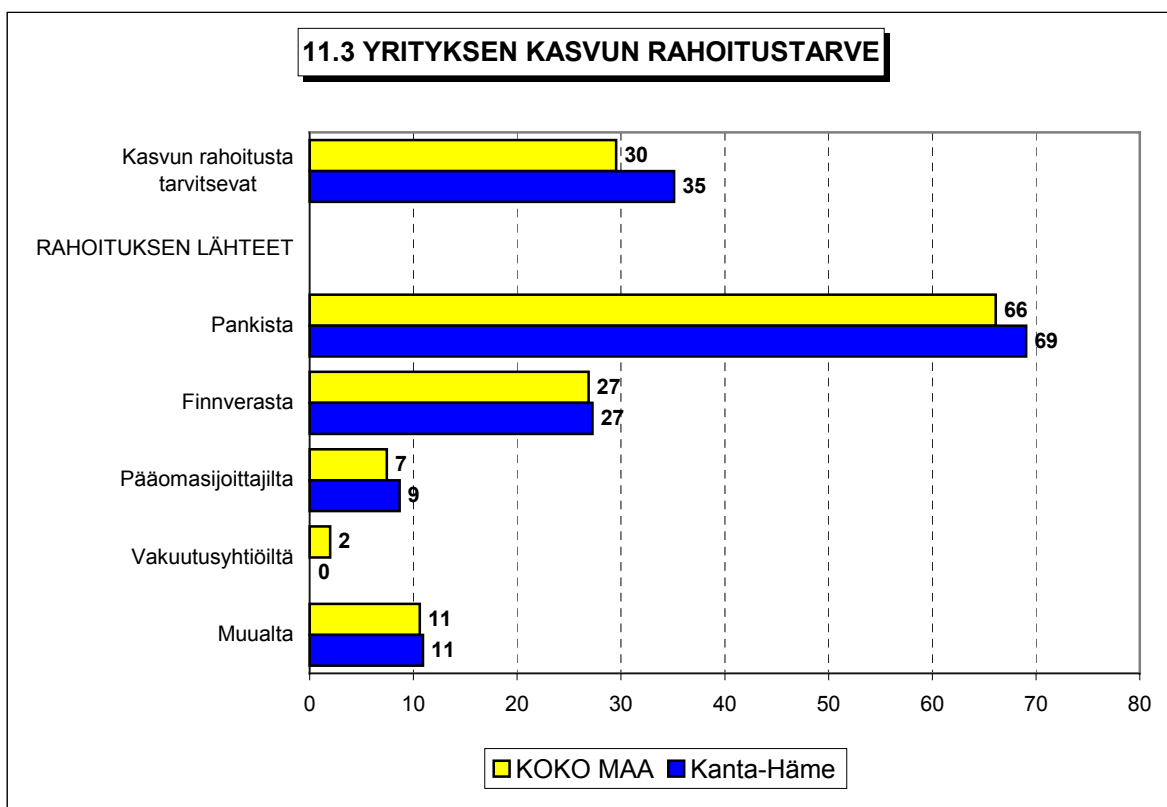
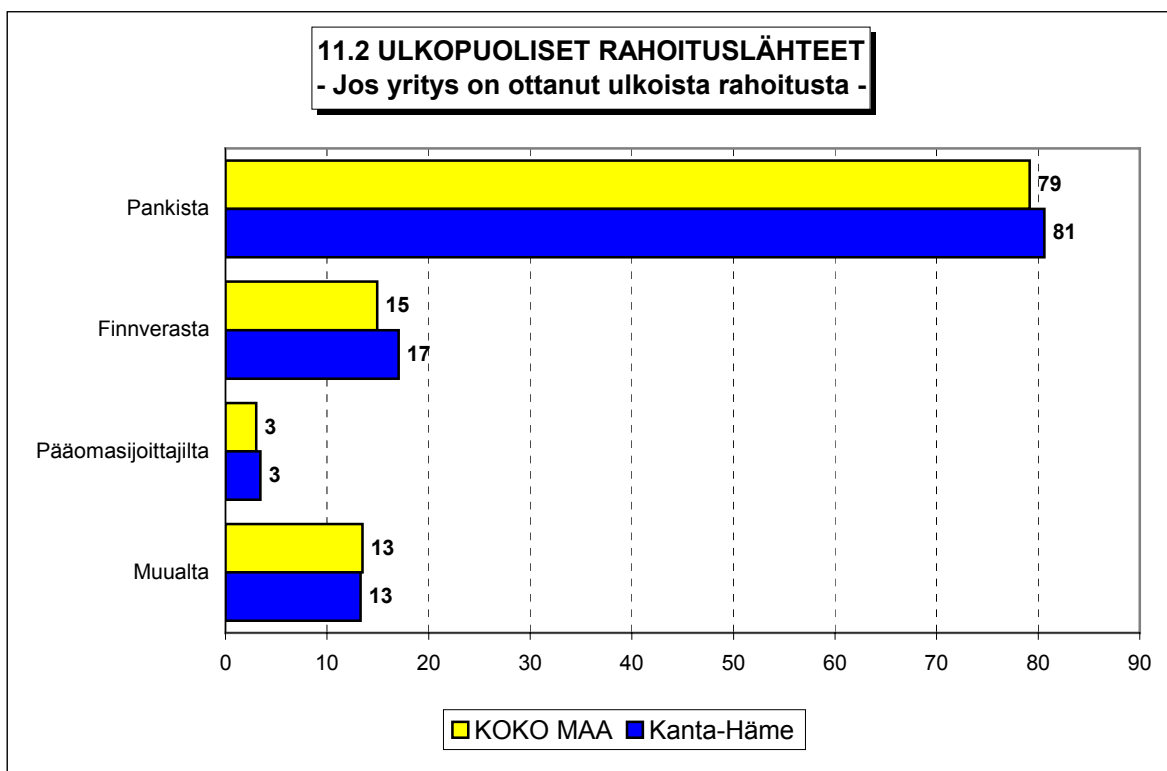


## 11 Pk-yritysten rahoitus

Kanta-Hämeessä toimivista pk-yrityksistä joka kolmas on ottanut ulkopuolista rahoitusta kuluneen 12 kuukauden aikana. Koko maan pk-yrityksistä ulkopuolista rahoitusta on kuluneen vuoden aikana hankkinut 29 prosenttia. Useimmiten alueen yritykset ovat hankkineet ulkopuolista rahoitusta kone- ja laiteinvestointeihin, rakennusinvestointeihin ja käyttöpääomaksi. Alueen pk-yritykset ovat hakeneet ulkopuolista rahoitusta rakennusinvestointeihin enemmän kuin koko maan pk-yritykset keskimäärin. Käyttöpääomaksi ulkoista rahoitusta on sen sijaan alueella haettu vähemmän kuin koko maassa keskimäärin. Kanta-Hämeen pk-yritykset ovat hankkineet ulkoisen rahoituksen useimmiten pankista (81 %) ja Finnverasta (17%).

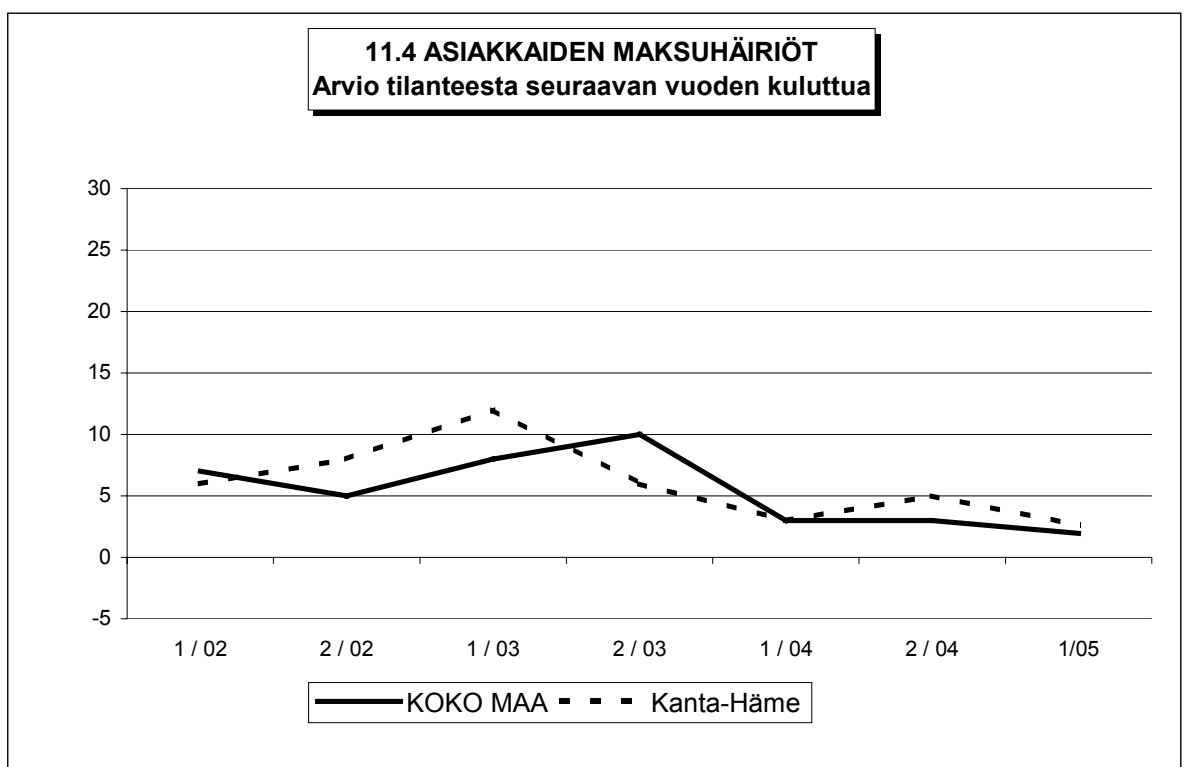
Alueen pk-yrityksistä 35 prosenttia tarvitsee kasvun rahoitusta. Koko maassa vastaava luku on 30 prosenttia. Kasvun rahoitusta Kanta-Hämeen pk-yritykset aikovat hankkia useimmiten pankista (69 %) ja Finnverasta (27 %). Kasvua varten ulkopuolisen rahoituksen hankkimista suunnittelevista pk-yrityksistä hankaluuksia odottaa lähes joka kuudes Kanta-Hämeessä toimiva pk-yritys.





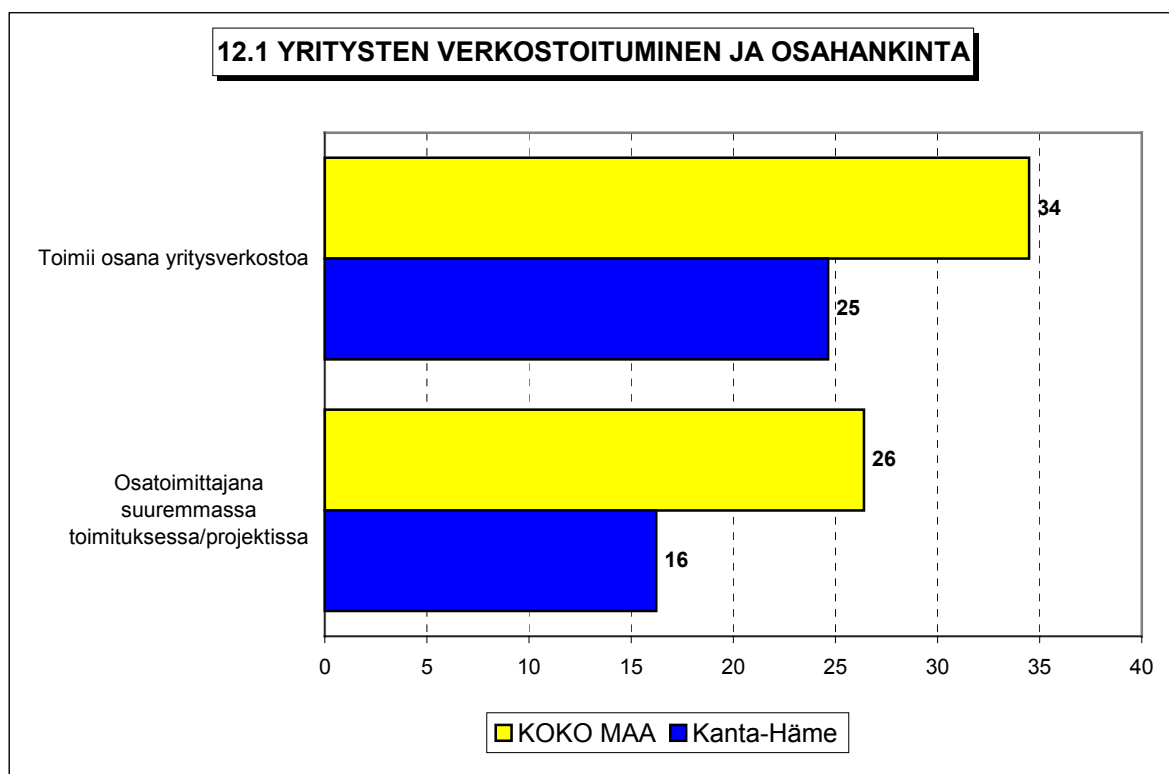
Taulukko 11: Hankaluudet ulkopuolisen rahoituksen järjestämisessä

%-osuudet yrityksistä, joiden kasvu tarvitsee ulkopuolista rahoitusta	<b>KOKO MAA</b> %	<b>Kanta-Häme</b> %
<b>TULEEKO RAHOITUKSEN JÄRJESTÄMISESSÄ HANKALUUKSIA TAI VAIKEUKSIA</b>		
Ei	74	80
Kyllä	20	17
Ei osaa sanoa	6	3



## 12 Pk-yritysten verkostoituminen ja osahankinta

Kanta-Hämeen pk-yrityksistä joka neljäs toimii osana yritysverkostoa tai muuta tiivistä yhteenliittymää tai ketjua ja alueen pk-yrityksistä joka kuudes toimii osatoimittajana jossain suuremmissa toimituksissa tai projektissa. Koko maan tilanteeseen verrattuna alueen pk-yritykset kuuluvat muun maan pk-yrityksiä harvemmin yritysverkostoihin tai osallistuvat suurempiin toimituksiin tai projekteihin.







## Pääkonttorit

### Helsinki

Eteläesplanadi 8 • PL 1010, 00101 Helsinki  
Faksi 020 460 7220

### Kuopio

Haapaniemenkatu 40 • PL 1127, 70111 Kuopio  
Faksi 020 460 3240

Finnvera Oyj • valtakunnallinen vaihde: 0204 6011  
[www.finnvera.fi](http://www.finnvera.fi)

## Aluekonttorit

### Helsinki (Pääkaupunkiseutu)

Eteläesplanadi 8 • PL 249, 00101 Helsinki  
Faksi 020 460 3401

### Uusimaa

Eteläesplanadi 8 • PL 1010, 00101 Helsinki  
Faksi 020 460 7110

### Joensuu

Torikatu 9 A, 80100 Joensuu  
Faksi 020 460 2163

### Jyväskylä

Sepänkatu 4, 40100 Jyväskylä  
Faksi 020 460 2299

### Kajaani

Kauppakatu 1, 87100 Kajaani  
Faksi 020 460 3899

### Kuopio

Haapaniemenkatu 40 • PL 1127, 70111 Kuopio  
Faksi 020 460 3330

### Lahti

Laiturikatu 2, 5. krs, 15140 Lahti  
Faksi 020 460 2249

### Lappeenranta

Snellmaninkatu 10, 53100 Lappeenranta  
Faksi 020 460 2149

### Mikkeli

Linnankatu 5, 50100 Mikkeli  
Faksi 020 460 3690

### Oulu

Asemakatu 37, 90100 Oulu  
Faksi 020 460 3944

### Pori

Valtakatu 6, 28100 Pori  
Faksi 020 460 2349

### Rovaniemi

Maakuntakatu 10 • PL 8151, 96101 Rovaniemi  
Faksi 020 460 2099

### Seinäjoki

Kauppatori 1 - 3, 60100 Seinäjoki  
Faksi 020 460 2399

### Tampere

Hämeenkatu 9 • PL 559, 33101 Tampere  
Faksi 020 460 3711

### Turku

Eerikinkatu 2, 20100 Turku  
Faksi 020 460 3649

### Vaasa

Pitkäkatu 55, 65100 Vaasa  
Faksi 020 460 3849

## Edustustot ulkomailla

### Pietari

Käyntiosoite  
Petrogradskaya nab. 18 A,  
City-Centre, toimisto 419/Finpro  
RUS-197046 St. Petersburg, Russia

### Postiosoite

PL 95, 53501 Lappeenranta  
Puhelin +7 812 332 0830  
Faksi +7 812 332 0831



Kaisaniemenkatu 13 A • PL 999, 00101 Helsinki  
p. (09) 229 221, f. (09) 2292 2999  
[www.yrittajat.fi](http://www.yrittajat.fi)

**Etelä-Karjalan Yrittäjät ry**  
Snellmaninkatu 10, 53100 Lappeenranta  
p. (05) 610 0200, f. (05) 610 0220  
[www.yrittajat.fi/etelakarjala](http://www.yrittajat.fi/etelakarjala)

**Etelä-Pohjanmaan Yrittäjät ry**  
Kauppatori 1-3 F, 60100 Seinäjoki  
p. (06) 420 5000, f. (06) 420 5001  
[www.yrittajat.fi/etelapohjanmaa](http://www.yrittajat.fi/etelapohjanmaa)

**Etelä-Savon Yrittäjät ry**  
Linnankatu 5 • PL 204, 50101 Mikkeli  
p. (015) 151 684, f. (015) 760 0950  
[www.yrittajat.fi/etelasavo](http://www.yrittajat.fi/etelasavo)

**Helsingin Yrittäjät**  
Kaisaniemenkatu 13 A • PL 999, 00101 Helsinki  
p. (09) 2292 2984, f. (09) 622 3385  
[www.yrittajat.fi/helsinki](http://www.yrittajat.fi/helsinki)

**Hämeen Yrittäjät ry**  
Sibeliuksenkatu 11 A, 13100 Hämeenlinna  
p. (03) 682 1153, f. (03) 682 1561  
[www.yrittajat.fi/hame](http://www.yrittajat.fi/hame)

**Kainuun Yrittäjät ry**  
Kauppakatu 26 A, 87100 Kajaani  
p. (08) 613 0931, f. (08) 613 0934  
[www.yrittajat.fi/kainuu](http://www.yrittajat.fi/kainuu)

**Keski-Pohjanmaan Yrittäjät ry**  
Ristirannankatu 1, 67100 Kokkola  
p. (06) 831 5292, f. (06) 822 3760  
[www.yrittajat.fi/keskipohjanmaa](http://www.yrittajat.fi/keskipohjanmaa)

**Keski-Suomen Yrittäjät ry**  
Sepänkatu 4, 40100 Jyväskylä  
p. (014) 643 922, f. (014) 643 944  
[www.yrittajat.fi/keskisuomi](http://www.yrittajat.fi/keskisuomi)

**Kymen Yrittäjät ry**  
Käsityöläiskatu 4, 45100 Kouvola  
p. (05) 535 4313, f. (05) 535 4315  
[www.yrittajat.fi/kymi](http://www.yrittajat.fi/kymi)

**Lapin Yrittäjät ry**  
Maakuntakatu 16, 96200 Rovaniemi  
p. (016) 420 0600, f. (016) 420 0630  
[www.yrittajat.fi/lappi](http://www.yrittajat.fi/lappi)

**Länsipohjan Yrittäjät ry**  
Valtakatu 5, 94100 Kemi  
p. (016) 221 701, f. (016) 221 713  
[www.yrittajat.fi/lansipohja](http://www.yrittajat.fi/lansipohja)

**Pirkanmaan Yrittäjät ry**  
Kehräsaari B-rappu • PL 7, 33201 Tampere  
p. (03) 251 6500, f. (03) 251 6516  
[www.yrittajat.fi/pirkanmaa](http://www.yrittajat.fi/pirkanmaa)

**Pohjois-Karjalan Yrittäjät ry**  
Kauppakatu 17 B, 80100 Joensuu  
p. (013) 221 311, f. (013) 127 678  
[www.yrittajat.fi/pohjoiskarjala](http://www.yrittajat.fi/pohjoiskarjala)

**Pohjois-Pohjanmaan Yrittäjät ry**  
Uusikatu 64 A 2. krs., 90100 Oulu  
p. (08) 311 4677, f. (08) 371 227  
[www.ppy.net](http://www.ppy.net)

**Päijät-Hämeen Yrittäjät ry**  
Rautatienkatu 20 B 4, 15110 Lahti  
p. (03) 782 9866, f. (03) 782 1718  
[www.yrittajat.fi/paijathame](http://www.yrittajat.fi/paijathame)

**Pääkaupunkiseudun Yrittäjät ry**  
Tapiolan keskustorni 8. krs, 02100 Espoo  
p. (09) 455 4525, f. (09) 467 655  
[www.espoonyrittajat.fi](http://www.espoonyrittajat.fi), [www.yrittajat.fi/vantaa](http://www.yrittajat.fi/vantaa)  
[www.kauniaistenyrittajat.fi](http://www.kauniaistenyrittajat.fi)

**Rannikko-Pohjanmaan Yrittäjät ry -  
Kust-Österbottens Företagare rf**  
Hietasaarenkatu 6, 65100 Vaasa  
p. (06) 356 0800, f. (06) 356 0815  
[www.yrittajat.fi/rannikkopohjanmaa](http://www.yrittajat.fi/rannikkopohjanmaa)

**Satakunnan Yrittäjät ry**  
Isolinnankatu 24 • PL 45, 28101 Pori  
p. (02) 634 9900, f. (02) 634 9901  
[www.yrittajat.fi/satakunta](http://www.yrittajat.fi/satakunta)

**Savon Yrittäjät ry**  
Haapaniemenkatu 40, 70110 Kuopio  
p. (017) 368 0500, f. (017) 368 0506  
[www.yrittajat.fi/savo](http://www.yrittajat.fi/savo)

**Uudenmaan Yrittäjät - Nylands Företagare ry**  
Kaisaniemenkatu 13 A • PL 999, 00101 Helsinki  
p. (09) 2292 2982, f. (09) 622 3381  
[www.yrittajat.fi/uusimaa](http://www.yrittajat.fi/uusimaa)

**Varsinais-Suomen Yrittäjät ry**  
Brahenkatu 20, 20100 Turku  
p. (02) 275 7100, f. (02) 232 8272  
[www.yrittajat.fi/varsinaissuomi](http://www.yrittajat.fi/varsinaissuomi)