

# Esipuhe

Suomen Yrittäjät ja Finnvera Oyj tekevät yhteistyössä pientä ja keskisuurta yritystoimintaa ja sen kehitystä kuvaavaa Pk-yritysbarometria kaksi kertaa vuodessa valtakunnallisena raporttina ja alueellisina raporteina. Valtakunnallisessa raportissa tuloksia tarkastellaan teollisuuteen, rakentamiseen, kauppaan ja palveluihin jaoteltuna.

Pk-yritysbarometri perustuu noin 3500 pk-yrityksen vastauksiin ja heijastaa siten kattavasti pk-yritysten käsityksiä yritysten kehitysnäkymistä ja toimintaan vaikuttavista tekijöistä. Barometrin ennustekyky on ollut varsin hyvä.

Tässä kevään 2005 alueellisessa raportissa tarkastellaan pk-yritysten suhdanneodotuksia lähimmän vuoden aikana, yrityksen kehittämistarpeita, elinkeinoilmastoa ja sukupolvenvaihdoksia sekä yrittäjien näkemyksiä yhteisö- ja pääomaverouudistuksen vaikutuksista. Lisäksi raportissa tarkastellaan yritysten rahoitustarpeisiin vaikuttavia tekijöitä, kuten investointeja, kasvuhakuisuutta, asiakkaiden maksuhäiriöitä sekä rahoitusvaikeuksien yleisyyttä. Koko maan kaikkia yrityksiä koskevat tulokset löytyvät tästä raportista.

Helsingissä 31.3.2005

Jussi Järventaus  
toimitusjohtaja  
Suomen Yrittäjät

Markku Mäkinen  
toimitusjohtaja  
Finnvera Oyj





## SISÄLTÖ

TIIVISTELMÄ.....	2
JOHDANTO .....	3
AINEISTO .....	4
TUTKIMUSTULOKSET .....	6
1 Keski-Pohjanmaan ja koko maan yritykset.....	6
2 Yritykset ja työllisyys.....	7
3 Pk-yritysten suhdannenäkymät.....	8
3.1 Yleiset suhdannenäkymät.....	8
3.2 Suhdannenäkymät osatekijöittäin .....	9
4 Pk-yritysten kehittämistarpeet.....	10
5 Pk-yritysten kehittämisen pahimmat esteet .....	11
6 Pk-yritysten työllistämisen esteet.....	13
7 Elinkeinoilmasto.....	14
8 Pk-yritysten kasvuhakuisuus .....	16
9 Sukupolven- tai omistajanvaihdokset .....	17
10 Pk-yritysten investoinnit.....	18
11 Pk-yritysten rahoitus .....	19
12 Pk-yritysten verkostoituminen ja osahankinta.....	22

Finnveran yhteystiedot

Suomen Yrittäjien yhteystiedot

## TIIVISTELMÄ

Pk-yritykset odottavat suhdanteiden paranevan oman yrityksen kannalta lähimmän vuoden aikana niin Keski-Pohjanmaalla kuin koko maassa. Keski-Pohjanmaalla toimivista pk-yrityksistä hieman alle puolet (46 %) ennakoivat suhdannenäkymien paranevan ja viisi prosenttia arvioi suhdanteiden huononevan lähimmän vuoden aikana. Saldoluvun mukaan alueen pk-yritysten yleiset suhdannenäkymät ovat paremmat kuin koko maan pk-yrityksillä keskimäärin. Keski-Pohjanmaalla toimivien pk-yritysten suhdannenäkymät ovat paremmat kuin syksyllä 2004. Koko maassa pk-yritysten yleiset suhdannenäkymät ovat samaa tasoa kuin syksyllä 2004.

Koko maan ja Keski-Pohjanmaan pk-yritysten suhdannenäkymät ovat seuraavan vuoden kuluttua kaikkien osatekijöiden suhteen positiivisia. Tuotantokustannusten kasvua ennakoivat saldoluvun mukaan suurempi osuus koko maan kuin Keski-Pohjanmaan yrityksistä. Keski-Pohjanmaalla toimivat pk-yritykset odottavat työllisyyden edelleen paranevan seuraavan vuoden aikana. Henkilökunnan määrän suhdannenäkymiä kuvaava saldoluku on alueella hieman heikompi kuin koko maassa keskimäärin. Henkilökunnan määrän suhdannenäkymät ovat Keski-Pohjanmaalla samaa tasoa kuin syksyllä 2004. Myös valtakunnallisesti henkilökunnan määrän muutos on pysynyt syksystä 2004 lähes samalla tasolla.

Keski-Pohjanmaalla pk-yritysten kehittämisen pahimpia esteitä ovat kireä kilpailutilanne sekä yleinen suhdanne-/maailmantilanne. Muita kehittämisen kannalta tärkeitä esteitä ovat työn sivukulut, ammattitaitoisen työvoiman saatavuus, vakuuksien puute sekä muut resurssitekijät. Rahoitukseen liittyvät tekijät ovat kehittämisen pahimpana esteenä 7 prosentilla Keski-Pohjanmaan pk-yrityksistä. Rahoituksen hinta on pahimpana esteenä 2 prosentilla ja vakuuksien puute 5 prosentilla alueen pk-yrityksistä. Keski-Pohjanmaalla toimivat pk-yritykset kokevat rahoituksen yhtä suurena kehittämisen esteenä kuin koko maan pk-yritykset keskimäärin.

Koko maan pk-yritykset ilmoittavat investoivansa kaikkiaan 13,0 prosenttia ja Keski-Pohjanmaan pk-yritykset 12,6 prosenttia liikevaihdostaan seuraavan 12 kuukauden aikana. Eniten Keski-Pohjanmaan pk-yritykset investoivat koneisiin ja laitteisiin.

Keski-Pohjanmaalla toimivista pk-yrityksistä 36 prosenttia on ottanut ulkopuolista rahoitusta kuluneen vuoden aikana. Koko maan pk-yritysten keskuudessa ulkopuolista rahoitusta on hankkinut 29 prosenttia. Useimmiten alueen yritykset ovat hankkineet rahoitusta kone- ja laiteinvestointeihin sekä käyttöpääomaksi. Keski-Pohjanmaan pk-yrityksistä 91 prosenttia on hankkinut ulkopuolisen rahoituksen pankista ja 18 prosenttia Finnverasta.

Alueella toimivista pk-yrityksistä 31 prosenttia tarvitsee ulkopuolista rahoitusta yrityksen kasvua varten. Koko maassa vastaava luku on 30 prosenttia. Kasvun rahoitusta Keski-Pohjanmaan pk-yritykset aikovat hankkia yleisimmin pankista (91%) ja Finnverasta (30%). Kasvua varten ulkopuolisen rahoituksen hankkimista suunnittelevista pk-yrityksistä hankaluuksia odottaa noin joka yhdeksäs yritys Keski-Pohjanmaalla ja joka viides yritys koko maassa.

## JOHDANTO

Tässä pk-yritysten suhdannenäkymiä käsittelevässä tutkimuksessa on selvitetty suomalaisten pk-yritysten (alle 250 henkeä työllistävien yritysten) mielikuvia yleisestä ja oman yrityksen taloudellisesta kehityksestä. Tutkimuksen on tehnyt Tietoykkönen Oy Suomen Yrittäjien ja Finnvera Oyj:n toimeksiannosta maaliskuussa 2005.

Tutkimuksen kohderyhmänä ovat suomalaiset pk-yritykset. Otantalähteenä on käytetty Helsinki Media Oy:n ja Tilastokeskuksen ylläpitämiä yritysrekistereitä, joista otanta on tehty kiintiöidyllä satunnaisotannalla. Otoksessa on kiintiöity yritysten toimiala ja sijainti. Otoskoko on 3475 kohderyhmän vaatimukset täyttävää yritystä.

Tutkimusaineisto on kerätty henkilökohtaisin haastatteluin 21.1.-4.3.2005. Haastattelut on tehty puhelimitse tietokoneohjattua puhelinhaastattelujärjestelmää käyttäen. Haastattelutyön ovat tehneet Tietoykkönen Oy:n erityisesti tehtävänsä koulutetut tutkimushaastattelijat. Raportin luvussa 'Aineisto' on esitetty taustatietojakaumat haastatelluista yrityksistä Keski-Pohjanmaan osalta.

Tutkimusprojektista ovat vastanneet Tietoykkösessä toimitusjohtaja Lasse Luoma, Suomen Yrittäjissä pääekonomisti Jarkko Soikkeli ja Finnvera Oyj:ssä apulaisjohtaja Tuomo Holopainen.

- 1) Raportin alueelliset viittaukset tarkoittavat pääsääntöisesti sivulla 5 olevan kartan mukaista aluejakoa. Joissain raporteissa on lisäksi käytetty Suomen Yrittäjien aluejakoa (Helsinki, Pääkaupunkiseutu ja Keski-Pohjanmaa).
- 2) Kuvioissa esitetyissä aikasarjoissa on jaksosta 1/2000 lähtien Keski-Pohjanmaan Yrittäjien toiminta-alueen luvut, tätä aiemmat tunnusluvut ovat Pohjanmaan ja Keski-Pohjanmaan maakunta-alueiden yhteisiä lukuja.
- 3) Tutkimustuloksissa esiintyy muutamissa kohdissa käsite 'saldoluku'. Se kuvaa kyseisten kysymysten kohdalla positiivisista ja negatiivisista vastauksista laskettua prosenttilukujen erotusta.  
Esimerkiksi: Pk-yritysten yleiset suhdannenäkymät seuraavan vuoden aikana paranee 39%, huononee 9%  $\Rightarrow$  saldoluku = + 30%

## AINEISTO

Seuraavassa taulukossa on esitetty painottamattomat taustatietojakaumat haastatelluista yrityksistä. Tutkimustuloksissa aineisto on painotettu vastaamaan yritysten todellista toimiala- ja aluejakaumaa. Painotettua otoskokoa käytetään laskentaperusteena, koska tällöin otoksen perusteella lasketut tulokset voidaan yleistää koskemaan koko tutkimuskohteena olevaa pk-sektoria.

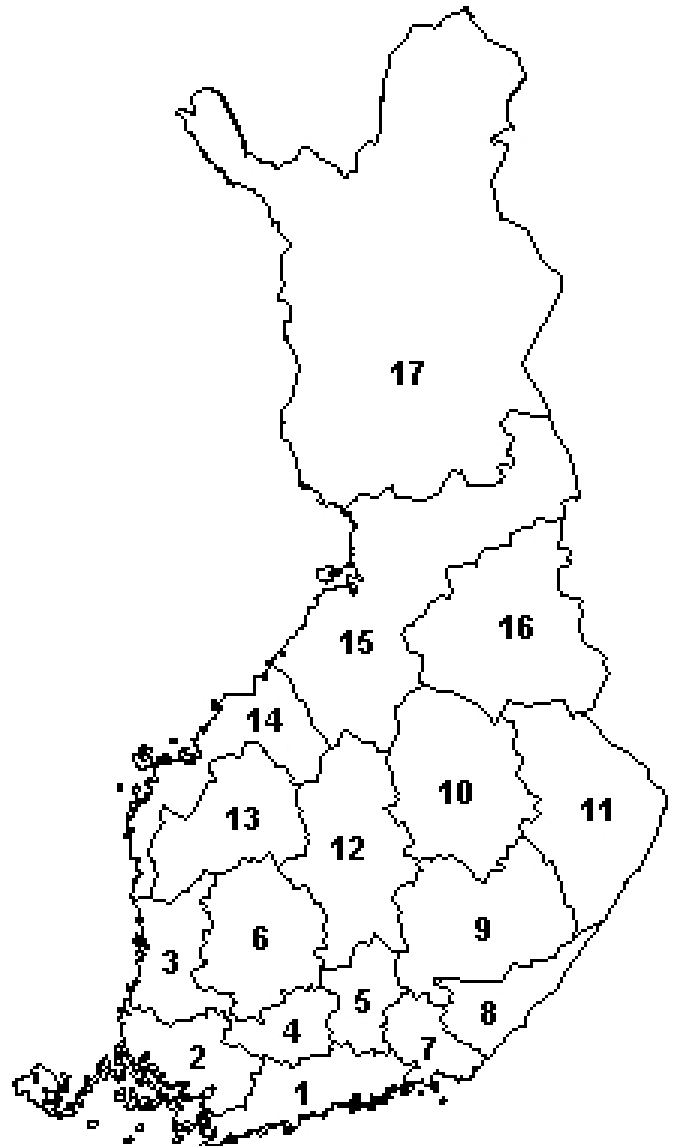
### TAUSTATIETOJA ALUEELTA HAASTATELLUISTA YRITYKSISTÄ:

**PK-YRITYSBAROMETRI 1/2005**  
- Aineiston rakenne -

		n=	%
ALUE	KESKI-POHJANMAA	140	100%
PÄÄTOIMIALA	Teollisuus (TOL: 15-37)	35	25%
	Rakentaminen (TOL: 45)	30	21%
	Kauppa (TOL: 50-52)	34	24%
	Palvelut (TOL: 55,60-63,70-74,92-93)	41	29%
HENKILÖKUNNAN MÄÄRÄ	Alle 5 henkilöä	71	51%
	5 - 9 henkilöä	33	24%
	10 - 19 henkilöä	20	14%
	20 - 49 henkilöä	8	6%
	50 + henkilöä	8	6%
LIIKEVAIHTO VUONNA 2004	Alle 0,20 milj. euroa	30	21%
	0,20 - 0,49 milj. euroa	32	23%
	0,50 - 1,49 milj. euroa	29	21%
	1,50 + milj. euroa	27	19%
	Ei vastausta	22	16%
YRITYKSEN KASVUHAKUISUUS	Voimakkaasti kasvuhakuinen	10	7%
	Kasvaa mahdollisuuksien mukaan	71	51%
	Pyrkii säilyttämään asemansa	36	26%
	Ei kasvutavoitteita	23	16%
YRITYKSELLÄ VIENTITOIMINTAA	Ei	119	85%
	Kyllä	21	15%
YRITYKSEN PERUSTAMISVUOSI	- 1995	97	69%
	1996 - 2000	24	17%
	2001 - 2005	19	14%
VASTAAJAN ASEMA	Yrittäjä	94	67%
	Palkattu toimitusjohtaja	29	21%
	Muut	17	12%

## PK-YRITYSBAROMETRIN ALUEJAKO

1. **Uusimaa, erilliset raportit:**
  - Helsinki
  - Pääkaupunkiseutu (pl. Helsinki)
  - Uusimaa (pl. Helsinki ja Pääkaupunkiseutu)
2. **Varsinais-Suomi**
3. **Satakunta**
4. **Kanta-Häme**
5. **Päijät-Häme**
6. **Pirkanmaa**
7. **Kymenlaakso**
8. **Etelä-Karjala**
9. **Etelä-Savo**
10. **Pohjois-Savo**
11. **Pohjois-Karjala**
12. **Keski-Suomi**
13. **Etelä-Pohjanmaa**
14. **Pohjanmaa**
15. **Pohjois-Pohjanmaa**
16. **Kainuu**
17. **Lappi**

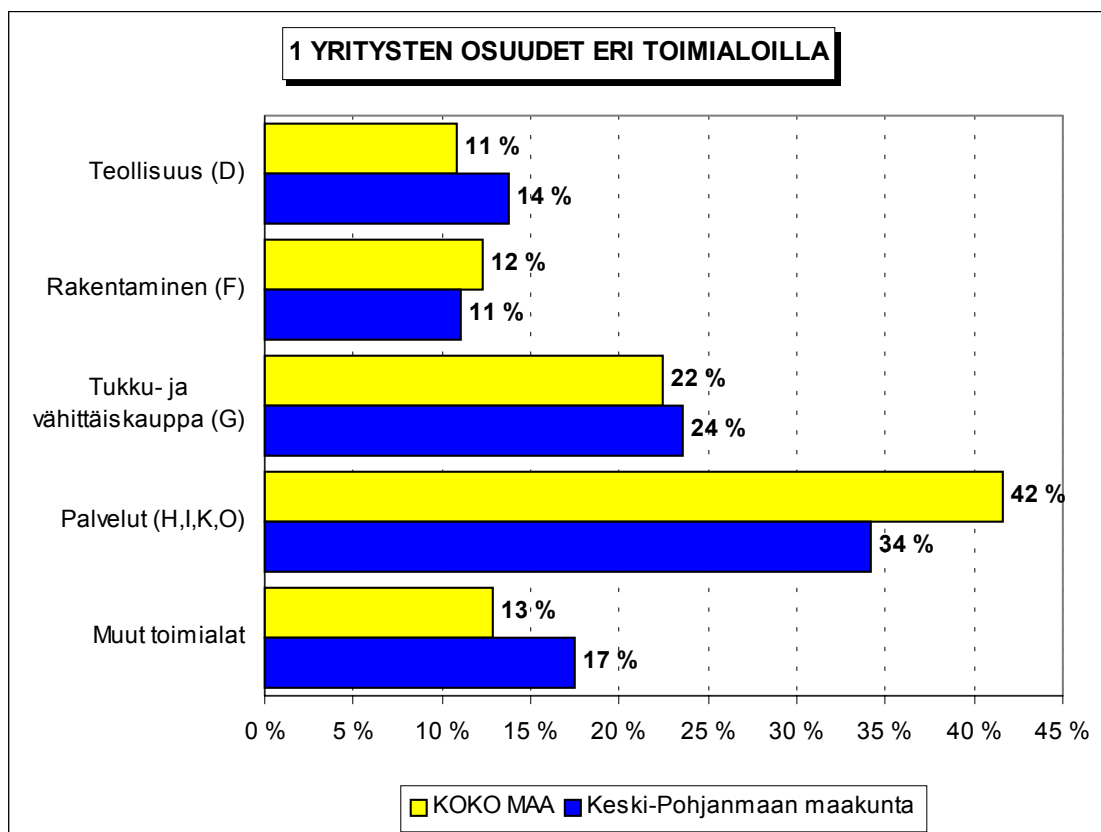


Lisäksi Suomen Yrittäjien Keski-Pohjanmaan alueelle oma raportti

## TUTKIMUSTULOKSET

### 1 Keski-Pohjanmaan ja koko maan yritykset

Suomessa oli vuonna 2003 noin 228400 yritystä. Näistä yrityksistä 3100<sup>1</sup> toimi Keski-Pohjanmaan maakunnassa. Keski-Pohjanmaalla on teollisuuden sekä tukku- ja vähittäiskaupan yrityksiä suhteellisesti enemmän ja palvelualojen yrityksiä suhteellisesti vähemmän kuin koko maassa keskimäärin. Rakennusalaalla toimivien yritysten suhteellinen osuus on Keski-Pohjanmaalla lähellä koko maan yritysjakautumaa.



Toimialan nimen jäljessä on suluisissa Tilastokeskuksen toimialaluokituksen (TOL 2002) mukainen toimialakoodi.

<sup>1</sup> Yritystiedot, lähde: Tilastokeskus, Yritys- ja toimipaikkarekisteri. Yritysmäärä on arvioitu Tilastokeskuksen alueellisten toimipaikkatietojen perusteella. Alueen yritysmääränä on käytetty lukua, joka on saatu kertomalla alueen toimipaikkojen määrä koko maan yritysten lukumäärän ja toimipaikkojen lukumäärän suhteella.



## 2 Yritykset ja työllisyys

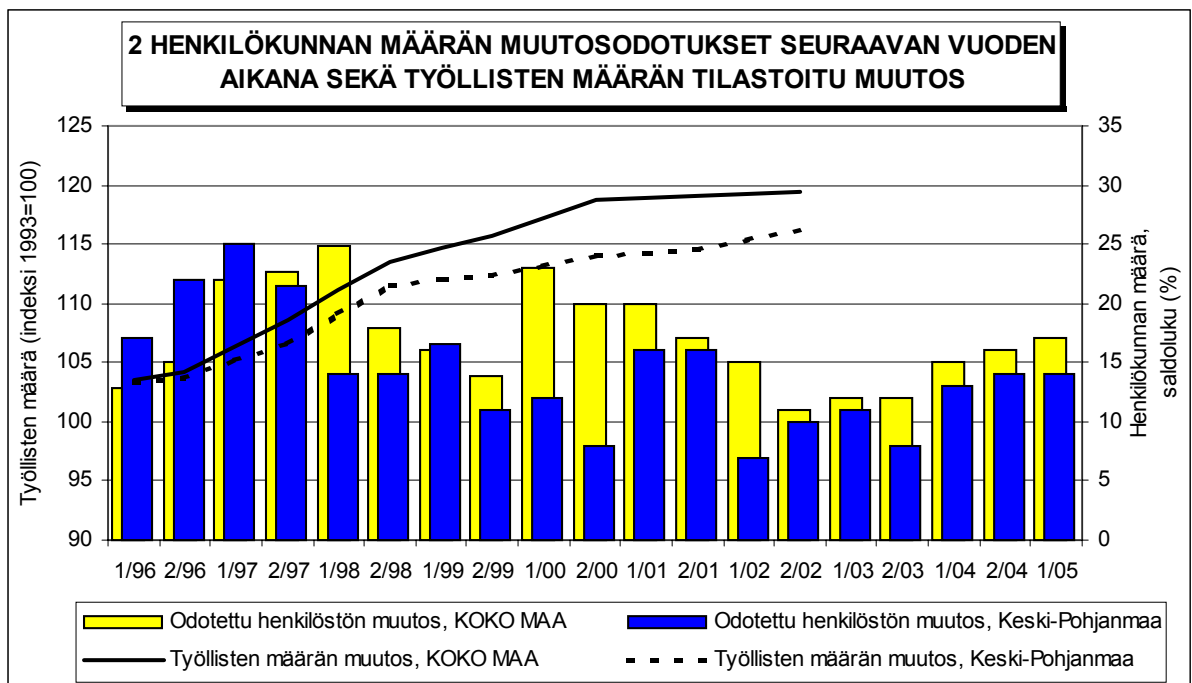
Keski-Pohjanmaan maakunnassa toimivissa yritysten toimipaikoissa työskenteli vuonna 2002 noin 13100 henkilöä<sup>2</sup>. Työttömyysaste oli Tilastokeskuksen työvoimatiedustelun (4. neljännes, 2004) mukaan koko maassa 7,9 % ja Keski-Pohjanmaan maakunnassa 8,7 %.

Taulukko 2: Pk-yritysten suhdannenäkymät henkilökunnan määrän osalta seuraavan vuoden kuluttua.

	Suurempi %	Yhtä suuri %	Pienempi %	Saldoluku %
<b>KOKO MAA</b>	22	73	5	<b>17</b>
<b>Keski-Pohjanmaa</b>	17	80	3	<b>14</b>

Keski-Pohjanmaalla toimivat pk-yritykset odottavat työllisyyden edelleen paranevan seuraavan vuoden aikana. Henkilökunnan määrän suhdannenäkymiä kuvaava saldoluku on alueella hieman heikempi kuin koko maassa keskimäärin. Henkilökunnan määrän suhdannenäkymät ovat Keski-Pohjanmaalla samaa tasoa kuin syksyllä 2004 (saldoluku +14%). Myös valtakunnallisesti henkilökunnan määrän muutos on pysynyt syksystä 2004 lähes samalla tasolla (syksyllä 2004 saldoluku 16 %).

Seuraavassa kuviossa on verrattu Keski-Pohjanmaan työllisten määrää (indeksi 1993=100) ja Keski-Pohjanmaan pk-yritysten henkilökunnan määrän suhdannenäkymiä seuraavan vuoden aikana<sup>3</sup>. Tuorein käytettävissä oleva tieto on Tilastokeskuksen työssäkäyntitilastosta vuodelta 2002.



<sup>2</sup> Lähde: Tilastokeskus, Yritys- ja toimipaikkarekisteri

<sup>3</sup> Kysymysmuoto muuttui 1/2000. Tätä aiemmin kysyttiin suhdannenäkymät seuraavan puolen vuoden aikana. Kuvioon on laskettu henkilökunnan suhdannenäkymien saldoluvut jaksoilta 1/96-2/99 kahden jakson keskiarvona. Koko maan henkilökunnan määrän suhdannenäkymien saldoluvut jaksoilta 1/94-2/99 ovat Suomen Yrittäjien Yrittäjäbarometrissa.

### 3 Pk-yritysten suhdannenäkymät

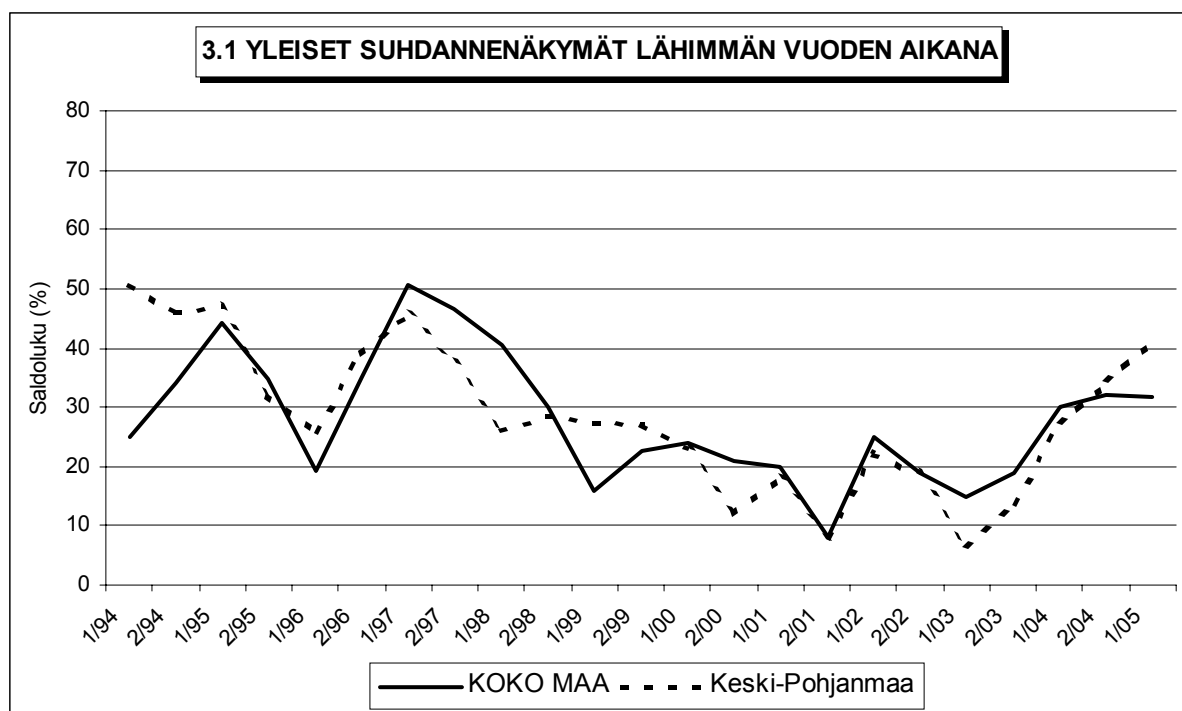
#### 3.1 Yleiset suhdannenäkymät

Taulukko 3.1: Pk-yritysten suhdannenäkymät oman yrityksen kannalta lähimmän vuoden aikana.

	Paranee %	Pysyy ennallaan %	Huononee %	Saldoluku %
<b>KOKO MAA</b>	40	52	8	<b>32</b>
<b>Keski-Pohjanmaa</b>	46	48	5	<b>41</b>

Pk-yritykset odottavat suhdanteiden paranevan oman yrityksen kannalta lähimmän vuoden aikana niin Keski-Pohjanmaalla kuin koko maassa. Keski-Pohjanmaalla toimivista pk-yrityksistä hieman alle puolet (46 %) ennakoivat suhdannenäkymien paranevan ja viisi prosenttia arvioi suhdanteiden huononevan lähimmän vuoden aikana. Saldoluvun mukaan alueen pk-yritysten yleiset suhdannenäkymät ovat paremmat kuin koko maan pk-yrityksillä keskimäärin.

Seuraavasta kuviosta nähdään pk-yritysten yleisten suhdannenäkymien kehitys tutkimusjaksosta 1/94 lähtien. Keski-Pohjanmaalla toimivien pk-yritysten suhdannenäkymät ovat paremmat kuin syksyllä 2004. Koko maassa pk-yritysten yleiset suhdannenäkymät ovat samaa tasoa kuin syksyllä 2004.



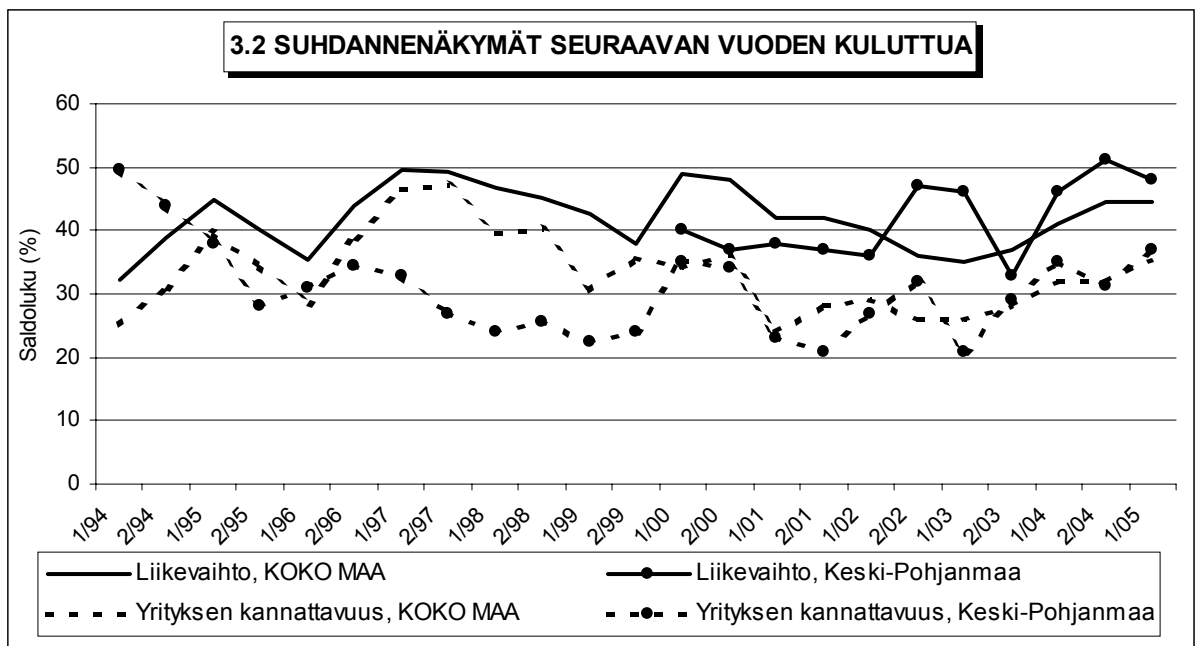
### 3.2 Suidannenäkymät osatekijöittäin

Taulukko 3.2: Pk-yritysten suidannenäkymät osatekijöittäin seuraavan vuoden kuluttua.

	Liikevaihto	Investointien arvo	Tuotekehitys-panostukset	Viennin arvo	Tuonnin arvo	Tuotanto-kustannukset	Yrityksen kannattavuus	Vaka-varaisuus
<b>KOKO MAA</b>								
Suurempi	54	22	24	10	11	40	43	41
Yhtä suuri	38	67	73	89	88	53	48	55
Pienempi	9	11	3	1	1	7	8	3
<b>Saldoluku (%)</b>	<b>45</b>	<b>11</b>	<b>21</b>	<b>9</b>	<b>10</b>	<b>33</b>	<b>35</b>	<b>38</b>
<b>Keski-Pohjanmaa</b>								
Suurempi	54	21	25	6	8	32	41	38
Yhtä suuri	40	71	72	94	91	60	56	60
Pienempi	6	8	3	0	1	8	4	1
<b>Saldoluku (%)</b>	<b>48</b>	<b>13</b>	<b>22</b>	<b>6</b>	<b>7</b>	<b>24</b>	<b>37</b>	<b>37</b>

Koko maan ja Keski-Pohjanmaan pk-yritysten suidannenäkymät ovat seuraavan vuoden kuluttua kaikkien osatekijöiden suhteen positiivisia. Tuotantokustannusten kasvua ennakoii saldoluvin mukaan suurempi osuus koko maan kuin Keski-Pohjanmaan yrityksistä.

Seuraavasta kuviosta nähdään pk-yritysten liikevaihdon ja yrityksen kannattavuuden suidannenäkymien<sup>4</sup> kehitys jaksosta 1/94 lähtien. Liikevaihdon suidannenäkymät ovat Keski-Pohjanmaalla hieman heikentyneet syksyn 2004 tilanteeseen verrattuna, sen sijaan yrityksen kannattavuuden osalta suidannenäkymät ovat hieman paremmat kuin syksyllä 2004.



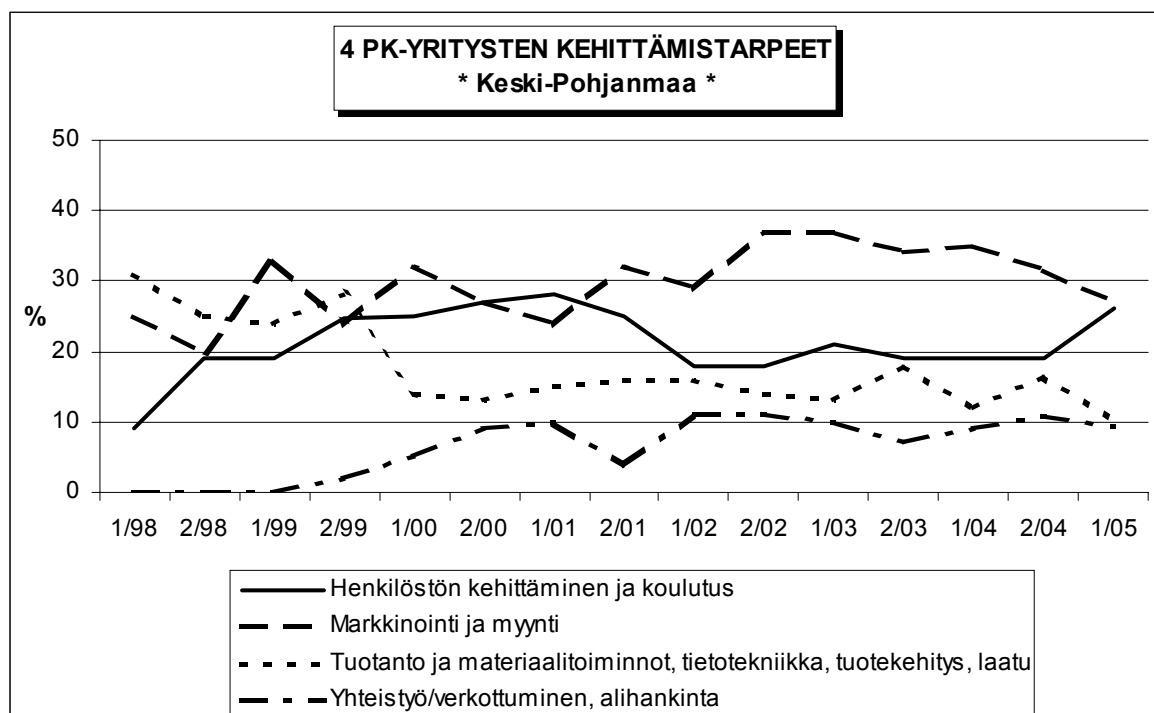
<sup>4</sup> Kysymysmuoto muuttui 1/2000. Tätä aiemmin kysyttiin suidannenäkymät seuraavan puolen vuoden aikana. Kuviioon on laskettu alueen osalta yritysten kannattavuuden saldoluvin jaksolta 1/94-2/99 kahden seuraavan jakson keskiarvona. Koko maata kuvaavat saldoluvin jaksolta 1/94-2/99 ovat Suomen Yrittäjien Yrittäjäbarometrissa.

## 4 Pk-yritysten kehittämistarpeet

Taulukko 4: Pk-yrityksillä eniten kehittämistarvetta tällä hetkellä.

	KOKO MAA	Keski-Pohjanmaa
	%	%
Johtaminen	5	4
Henkilöstön kehittäminen ja koulutus	17	26
Markkinointi ja myynti	36	27
Vienti ja kansainvälistyminen	2	2
Rahoitus, talous ja laskentatoimi	5	7
Tuotanto ja materiaalitoiminnot, tietotekniikka, tuotekehitys, laatu	12	10
Yhteistyö/verkottuminen, alihankinta	11	9
Ympäristö- ja muiden säädösvaatimusten ottaminen huomioon toiminnassa	2	2
Muu	1	0
Ei kehittämistarvetta/ Ei osaa sanoa	8	12

Keski-Pohjanmaan pk-yrityksissä koetaan olevan eniten kehittämistarvetta markkinoinnissa ja myynnissä sekä henkilöstön kehittämisessä ja koulutuksessa. Syksyn 2004 tilanteeseen verrattuna henkilöstön kehittämiseen ja koulutukseen liittyvä kehittämistarpeet ovat lisääntyneet jonkin verran Keski-Pohjanmaan pk-yritysten keskuudessa.



## 5 Pk-yritysten kehittämisen pahimmat esteet

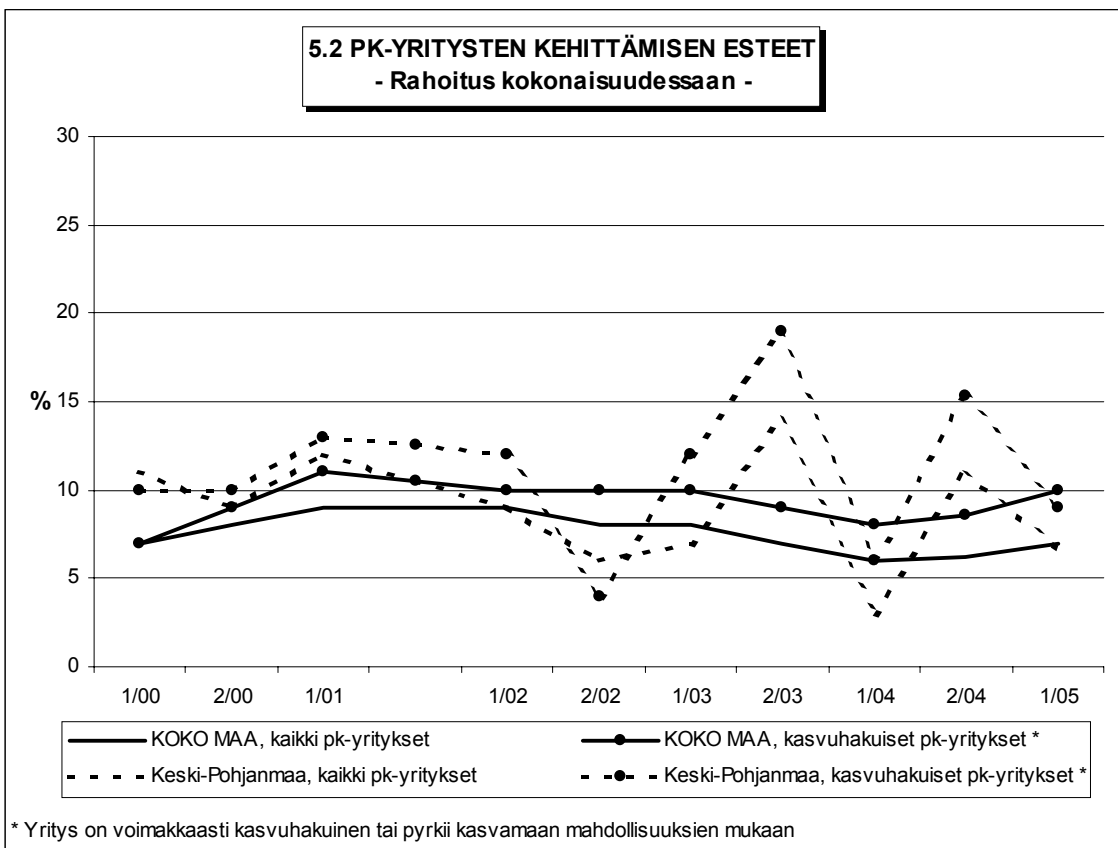
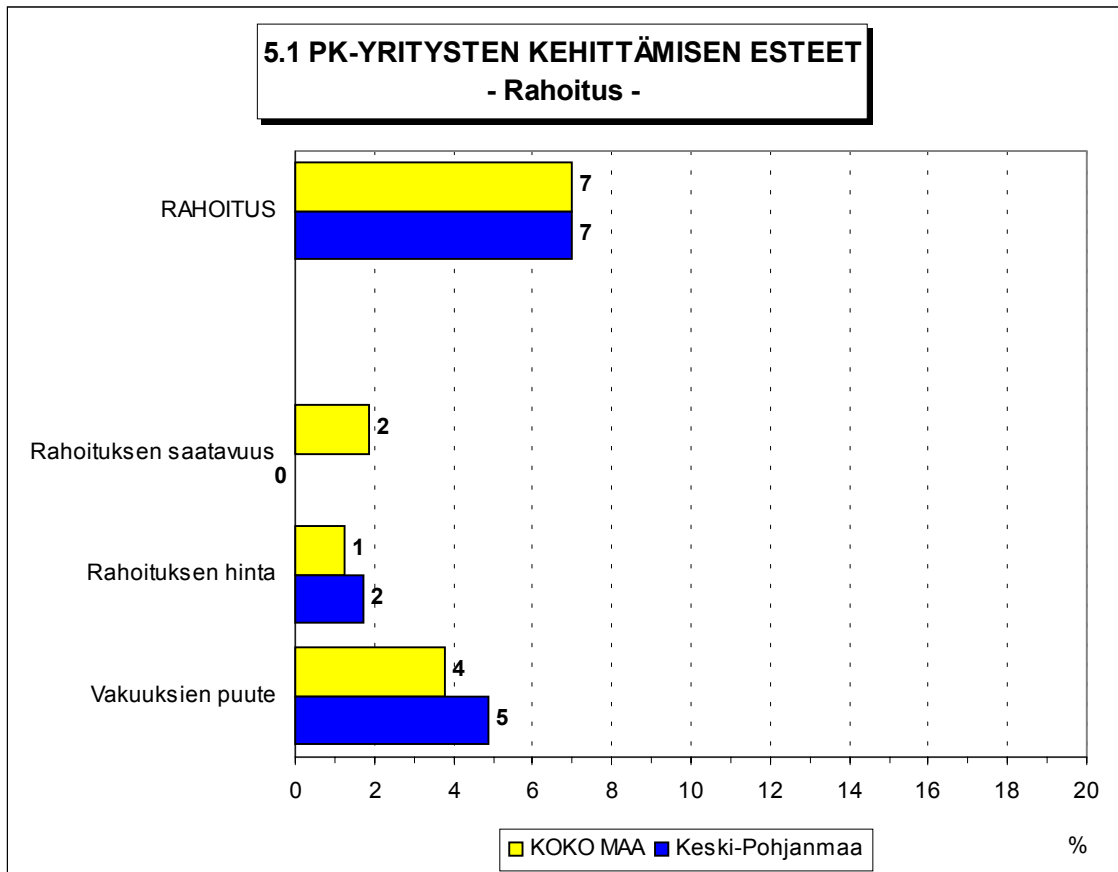
Taulukko 5: Pk-yritysten kehittämisen pahimmat esteet.

	KOKO MAA	Keski-Pohjanmaa
	%	%
<b>YRITYSTOIMINNAN SÄÄTELY</b>	<b>5</b>	<b>6</b>
byrokratia	3	4
työlainsäädäntö	1	0
työehtosopimukset	0	1
muu sääntely	2	1
<b>KUSTANNUSTASO</b>	<b>10</b>	<b>11</b>
verotus	2	0
palkkataso	2	0
työn sivukulut	4	7
muut tuotantokustannukset	2	3
<b>KILPAILUTILANNE</b>	<b>27</b>	<b>21</b>
kireä kilpailutilanne	19	16
markkinoiden liiallinen keskittyminen	2	1
julkisen sektorin elinkeinotoiminta	1	0
markkinoita vääristävät tuet	1	1
harmaa talous, konkurssit jne.	2	0
kysynnän riittämättömyys	2	3
<b>RAHOITUS</b>	<b>7</b>	<b>7</b>
rahoituksen saatavuus	2	0
rahoituksen hinta	1	2
vakuuksien puute	4	5
<b>RESURSSITEKIJÄT</b>	<b>16</b>	<b>15</b>
ammattitaitoisen työvoiman saatavuus	8	7
alihankkijoiden/osatoimittajien saatavuus	1	1
toimitilat	2	2
koneet ja laitteet	0	0
muut resurssitekijät, esim. raaka-aineet	5	5
<b>YLEINEN SUHDANNE-/MAAILMANTILANNE</b>	<b>16</b>	<b>16</b>
<b>MUUT TEKIJÄT</b>	<b>7</b>	<b>9</b>
<b>EI OSAA SANOA</b>	<b>10</b>	<b>15</b>

Keski-Pohjanmaalla pk-yritysten kehittämisen pahimpia esteitä ovat kireä kilpailutilanne sekä yleinen suhdanne-/maailmantilanne. Muita kehittämisen kannalta tärkeitä esteitä ovat työn sivukulut, ammattitaitoisen työvoiman saatavuus, vakuuksien puute sekä muut resurssitekijät.

Rahoitukseen liittyvät tekijät ovat kehittämisen pahimpana esteenä 7 prosentilla Keski-Pohjanmaan pk-yrityksistä. Rahoituksen hinta on pahimpana esteenä 2 prosentilla ja vakuuksien puute 5 prosentilla alueen pk-yrityksistä. Keski-Pohjanmaalla toimivat pk-yritykset kokevat rahoituksen yhtä suurena kehittämisen esteenä kuin koko maan pk-yritykset keskimäärin. Keski-Pohjanmaalla toimivat kasvuhakuiset<sup>5</sup> pk-yritykset pitävät rahoitusta hieman suurempana kehittämisen esteenä kuin alueen pk-yritykset keskimäärin.

<sup>5</sup> Voimakkaasti kasvuhakuiset ja mahdollisuuksien mukaan kasvamaan pyrkivät pk-yritykset yhteensä.



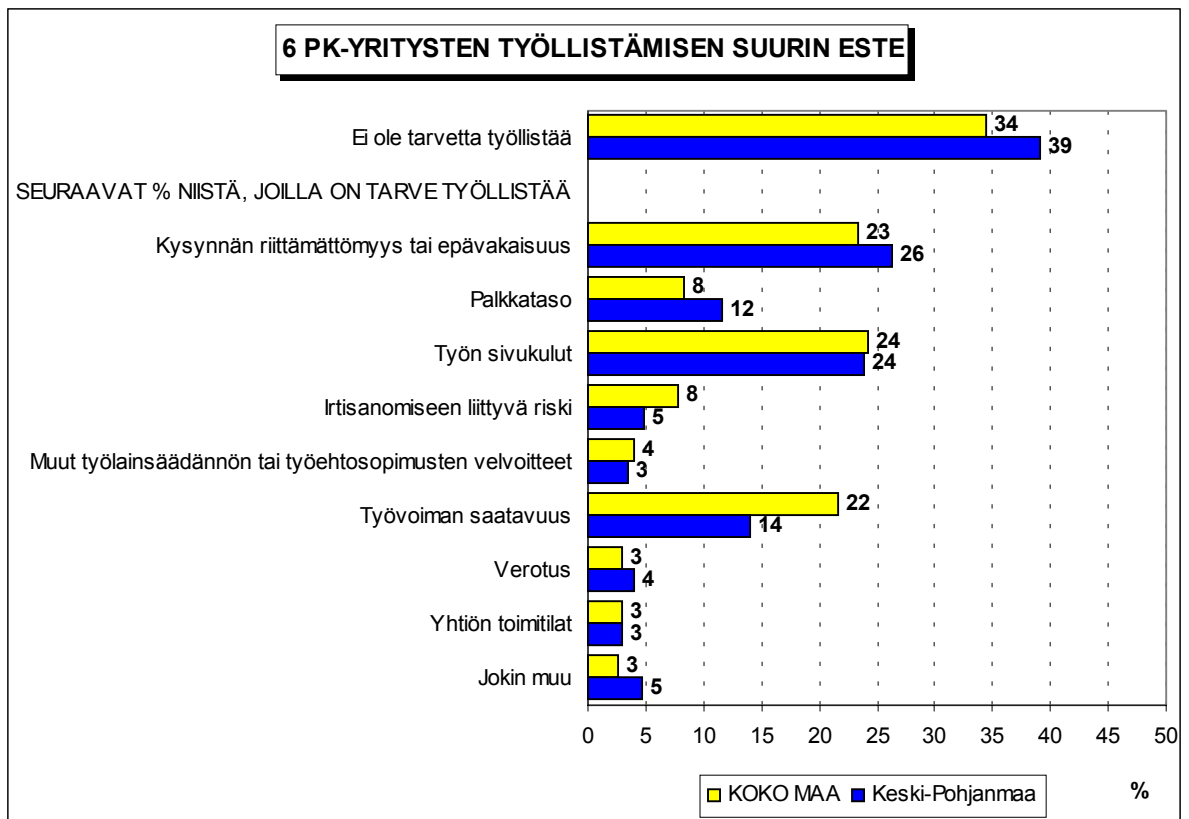
Kehittämisen esteitä ei kysytty jaksolla 2/01.

## 6 Pk-yritysten työllistämisen esteet

Taulukko 6: Pk-yritysten työllistämisen suurimmat esteet.

	KOKO MAA %	Keski- Pohjanmaa %
<b>Ei ole tarvetta työllistää</b>	<b>34</b>	<b>39</b>
SEURAAVAT %-OSUUDET NIISTÄ, JOILLA TARVE TYÖLLISTÄÄ		
Kysynnän riittämättömyys tai epävakaisuus	23	26
Palkkataso	8	12
Työn sivukulut	24	24
Irtisanomiseen liittyvä riski	8	5
Muut työlainsäädännön tai työehtosopimusten velvoitteet	4	3
Työvoiman saatavuus	22	14
Verotus	3	4
Yhtiön toimitilat (ahtaus/ tilanpuute)	3	3
Jokin muu	5	9

Keski-Pohjanmaan pk-yrityksillä työllistämisen suurimmat esteet ovat kysynnän riittämättömyys tai epävakaisuus sekä työn sivukulut. Koko maan pk-yritykset kokevat työllistämisen suurimmiksi esteiksi työn sivukulut, kysynnän riittämättömyyden tai epävakaisuuden sekä työvoiman saatavuuden. Noin kahdella Keski-Pohjanmaan pk-yrityksellä viidestä (39%) ei ole tarvetta työllistää.

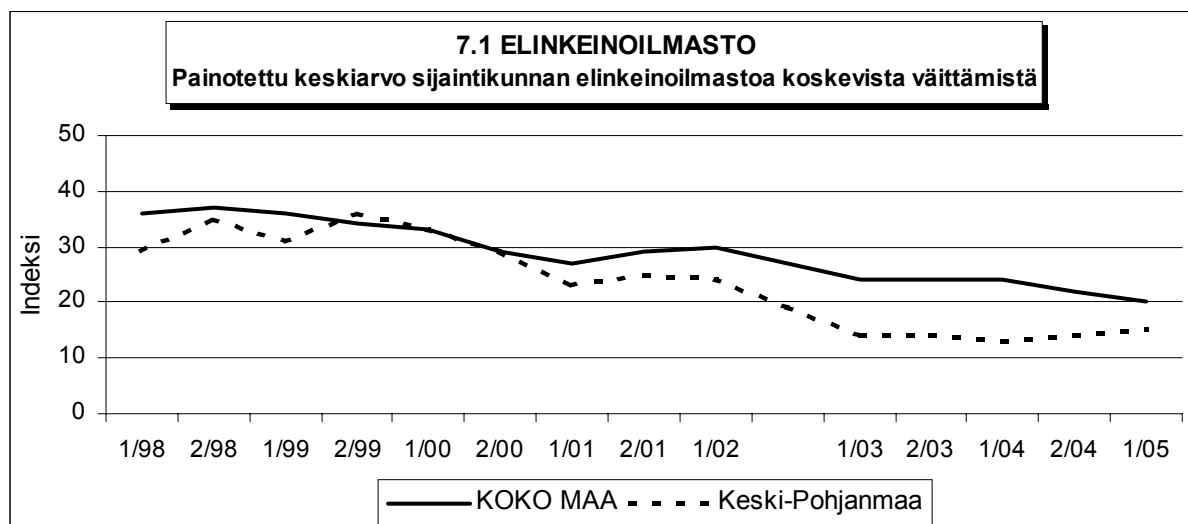


## 7 Elinkeinoilmasto

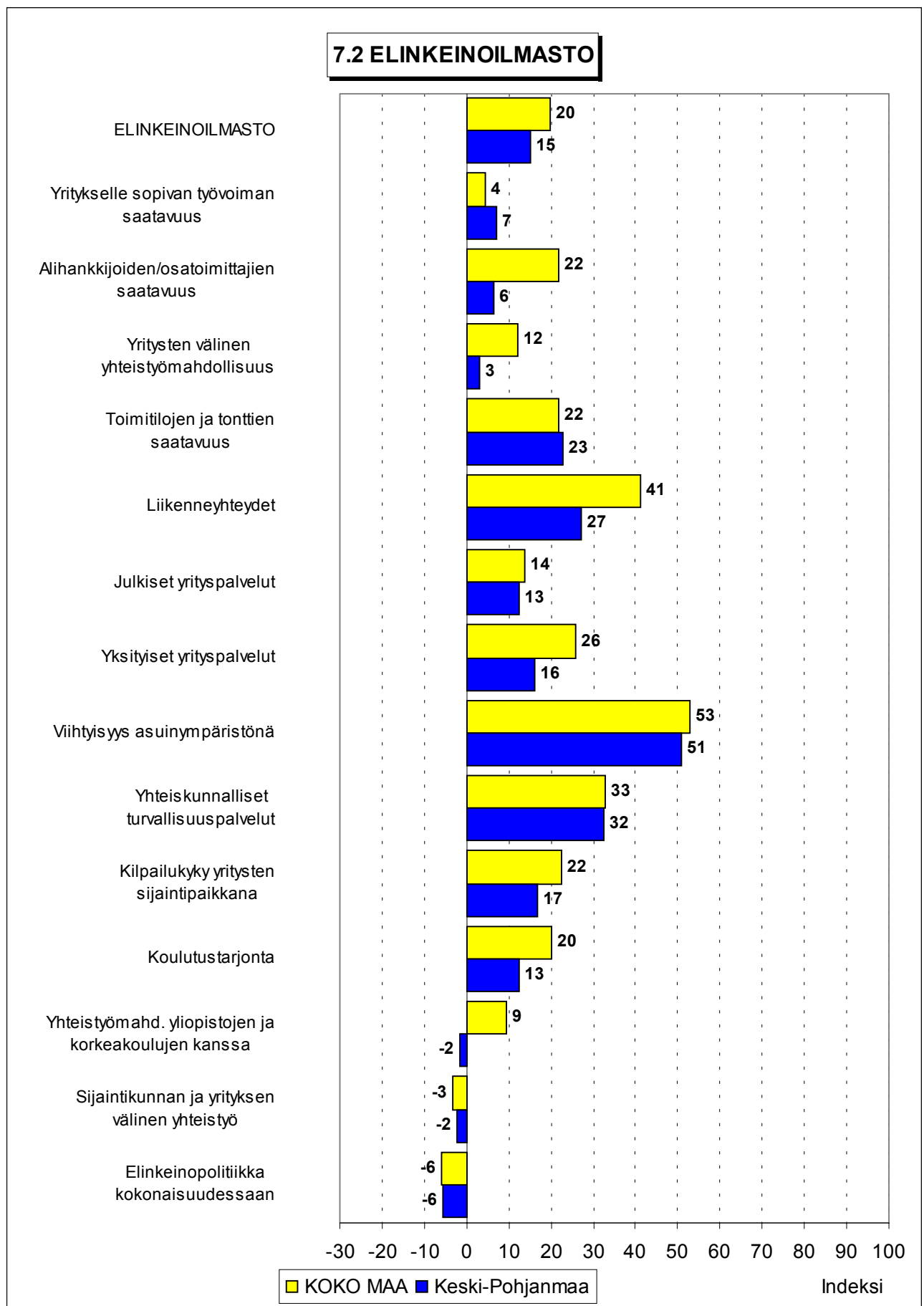
Taulukko 7: Pk-yritysten arviot sijaintikunnan elinkeinoilmastosta.

INDEKSIT	KOKO MAA	Keski-Pohjanmaa
(Erittäin huono = -100, ..., Erittäin hyvä = 100)		
Yritykselle sopivan työvoiman saatavuus	4	7
Alihankkijoiden/osatoimittajien saatavuus	22	6
Yritysten välinen yhteistyömahdollisuus	12	3
Toimitilojen ja tonttien saatavuus	22	23
Liikenneyhteydet	41	27
Julkiset yrityspalvelut	14	13
Yksityiset yrityspalvelut	26	16
Viihtyisyys asuinympäristönä	53	51
Yhteiskunnalliset turvallisuuspalvelut	33	32
Kilpailukyky yritysten sijaintipaikkana	22	17
Koulutustarjonta	20	13
Yhteistyömahdollisuus yliopistojen ja korkeakoulujen kanssa	9	-2
Sijaintikunnan ja yrityksen välinen yhteistyö	-3	-2
Elinkeinopolitiikka kokonaisuudessaan	-6	-6
<b>ELINKEINOILMASTO</b>	<b>20</b>	<b>15</b>
(Painotettu keskiarvo osatekijöiden indekseistä)		

Yrityksen sijaintikuntaan elinkeinon harjoittamisen näkökulmasta ollaan Keski-Pohjanmaalla hieman tyytymättömämpiä kuin koko maassa keskimäärin. Tyytyväisimpiä alueen pk-yritykset ovat viihtyisyyteen asuinympäristönä, yhteiskunnallisiin turvallisuuspalveluihin sekä liikenneyhteyksiin. Tyytymättömiä Keski-Pohjanmaalla toimivat pk-yritykset ovat sijaintikunnan elinkeinopolitiikkaan kokonaisuudessaan, sijaintikunnan ja yrityksen väliseen yhteistyöhön sekä yhteistyömahdollisuuteen yliopistojen ja korkeakoulujen välillä. Muuta maata tyytyväisempiä alueen pk-yritykset ovat yritykselle sopivan työvoiman saatavuuteen. Sen sijaan muuta maata tyytymättömämpiä Keski-Pohjanmaan pk-yritykset ovat muun muassa liikenneyhteyksiin sekä alihankkijoiden/osatoimittajien saatavuuteen. Kokonaisuudessaan tyytyväisyys elinkeinoilmastoon on Keski-Pohjanmaalla pysynyt samalla tasolla syksyn 2004 tilanteeseen verrattuna.







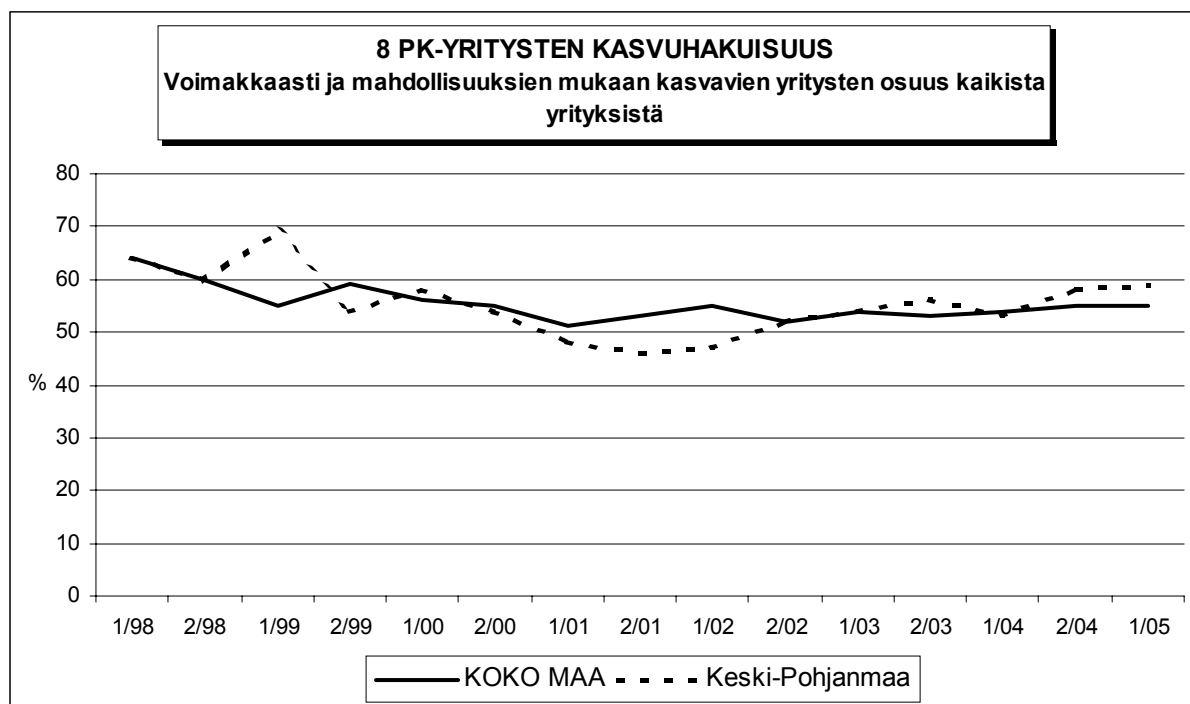
## 8 Pk-yritysten kasvuhakuisuus

Taulukko 8: Pk-yritysten kasvuhakuisuus.

	KOKO MAA	Keski-Pohjanmaa
	%	%
Olemme voimakkaasti kasvuhakuinen	8	8
Pyrimme kasvamaan mahdollisuuksien mukaan	47	51
Pyrimme säilyttämään asemamme	28	25
Yrityksellämme ei ole kasvutavoitteita	15	17
Toiminta loppuu seuraavan vuoden aikana	1	0

Keski-Pohjanmaalla on yhtä paljon voimakkaasti kasvuhakuisia pk-yrityksiä kuin koko maassa keskimäärin. Tärkeimpänä kasvukeinonaan alueen pk-yritykset pitävät uusien tuotteiden ja palveluiden kehittämistä.

Voimakkaasti tai mahdollisuuksien mukaan kasvavia pk-yrityksiä on Keski-Pohjanmaalla yhteensä 59 prosenttia. Koko maassa näiden voimakkaasti tai mahdollisuuksien mukaan kasvavien pk-yritysten osuus on 55 prosenttia. Kasvuhakuisten pk-yritysten osuus on Keski-Pohjanmaalla pysynyt samalla tasolla syksystä 2004.



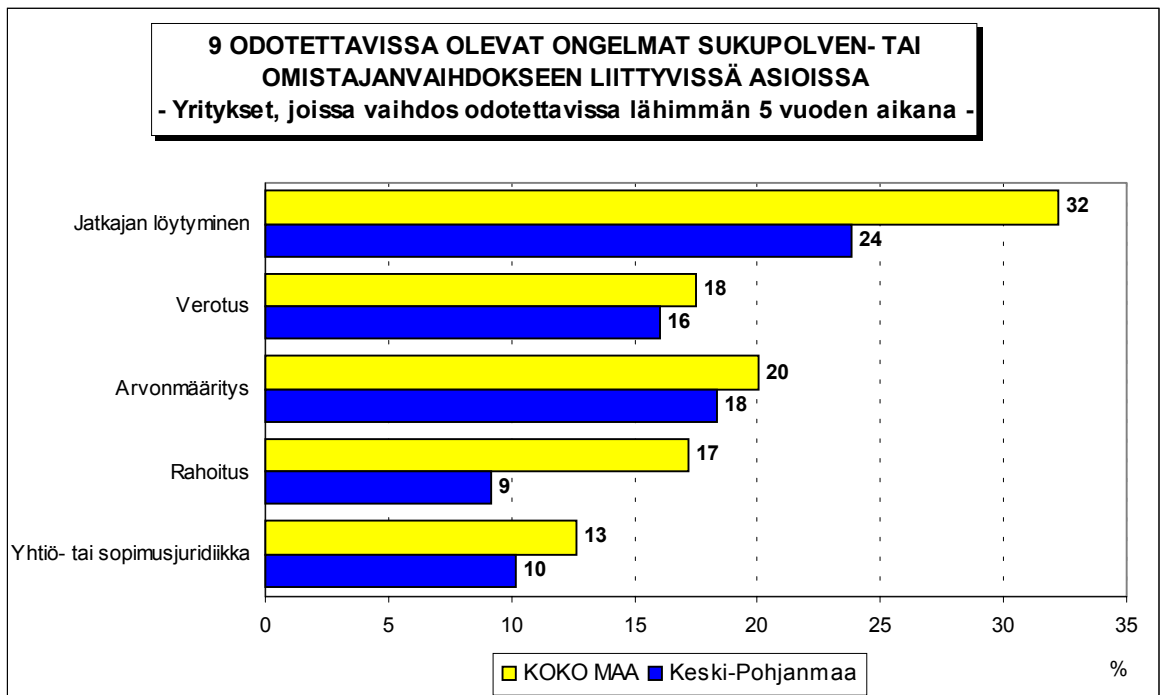
## 9 Sukupolven- tai omistajanvaihdokset

Taulukko 9: Sukupolven- tai omistajanvaihdokset pk-yrityksissä.

	KOKO MAA %	Keski- Pohjanmaa %
SUKUPOLVEN- TAI OMISTAJANVAIHDOS TAPAHTUNUT VIIMEISEN 5 VUODEN SISÄLLÄ		
Ei	86	84
Kyllä	14	16
SUKUPOLVEN- TAI OMISTAJANVAIHDOS ODOTETTAVISSA LÄHIMMÄN 5 VUODEN AIKANA		
Ei	73	67
Kyllä, 1-2 vuoden sisällä	7	11
Kyllä, 3-5 vuoden sisällä	11	13
Ei osaa sanoa	9	9

Sukupolven- tai omistajanvaihdos on tapahtunut viimeisen viiden vuoden aikana noin joka kuudennessa Keski-Pohjanmaalla toimivassa pk-yrityksessä. Koko maassa sukupolven- tai omistajanvaihdos on tapahtunut noin joka seitsemännessä pk-yrityksessä viimeisen viiden vuoden aikana.

Koko maassa sukupolven- tai omistajanvaihdos on odotettavissa lähimmän viiden vuoden aikana noin joka kuudennessa pk-yrityksessä, Keski-Pohjanmaalla sukupolven- tai omistajanvaihdos on odotettavissa noin joka neljännessä pk-yrityksessä. Niissä alueen pk-yrityksissä, joissa sukupolven- tai omistajanvaihdos on ajankohtainen lähimmän viiden vuoden aikana, odotetaan olevan eniten ongelmia jatkajan löytymisessä.

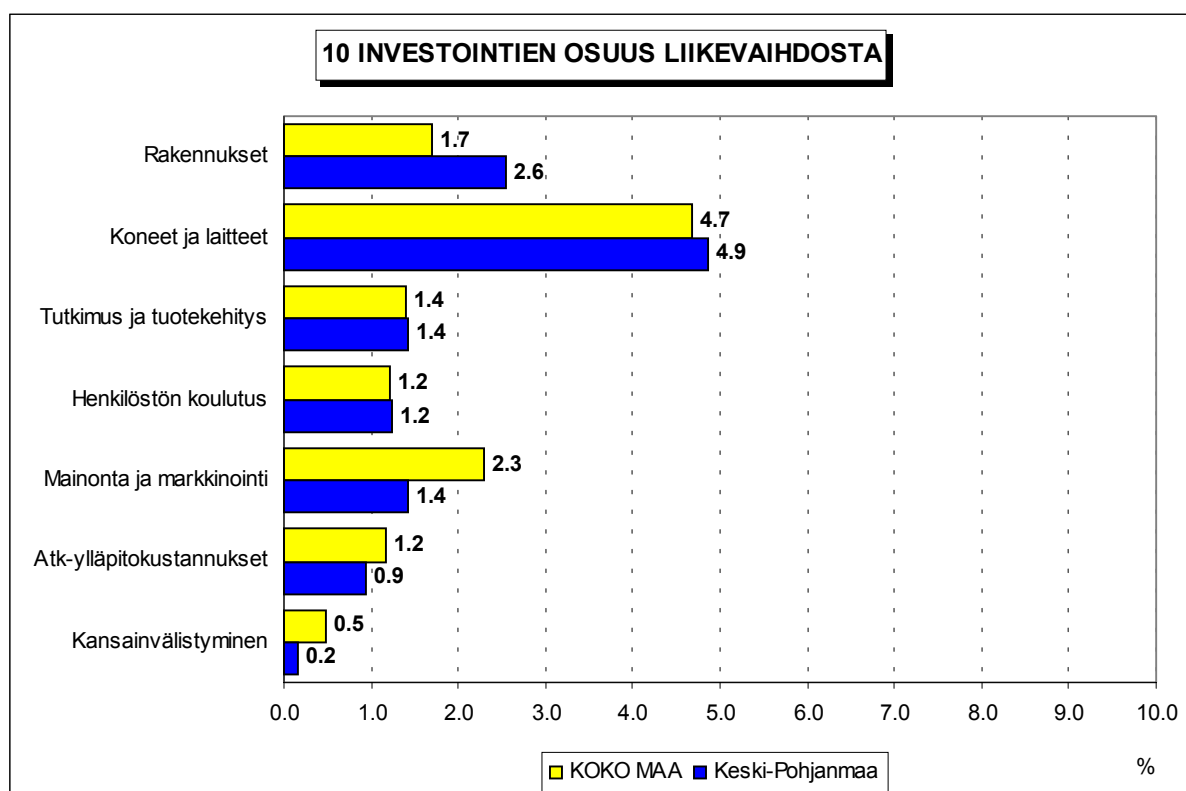


## 10 Pk-yritysten investoinnit

Taulukko 10: Pk-yritysten investoinnit seuraavan 12 kuukauden aikana (osuus prosenttia liikevaihdosta).

	KOKO MAA %	Keski- Pohjanmaa %
Rakennukset	1.7	2.6
Koneet ja laitteet	4.7	4.9
Tutkimus ja tuotekehitys	1.4	1.4
Henkilöstön koulutus	1.2	1.2
Mainonta ja markkinointi	2.3	1.4
Atk-ylläpitokustannukset	1.2	0.9
Kansainvälistyminen	0.5	0.2
<b>YHTEENSÄ</b>	<b>13.0</b>	<b>12.6</b>

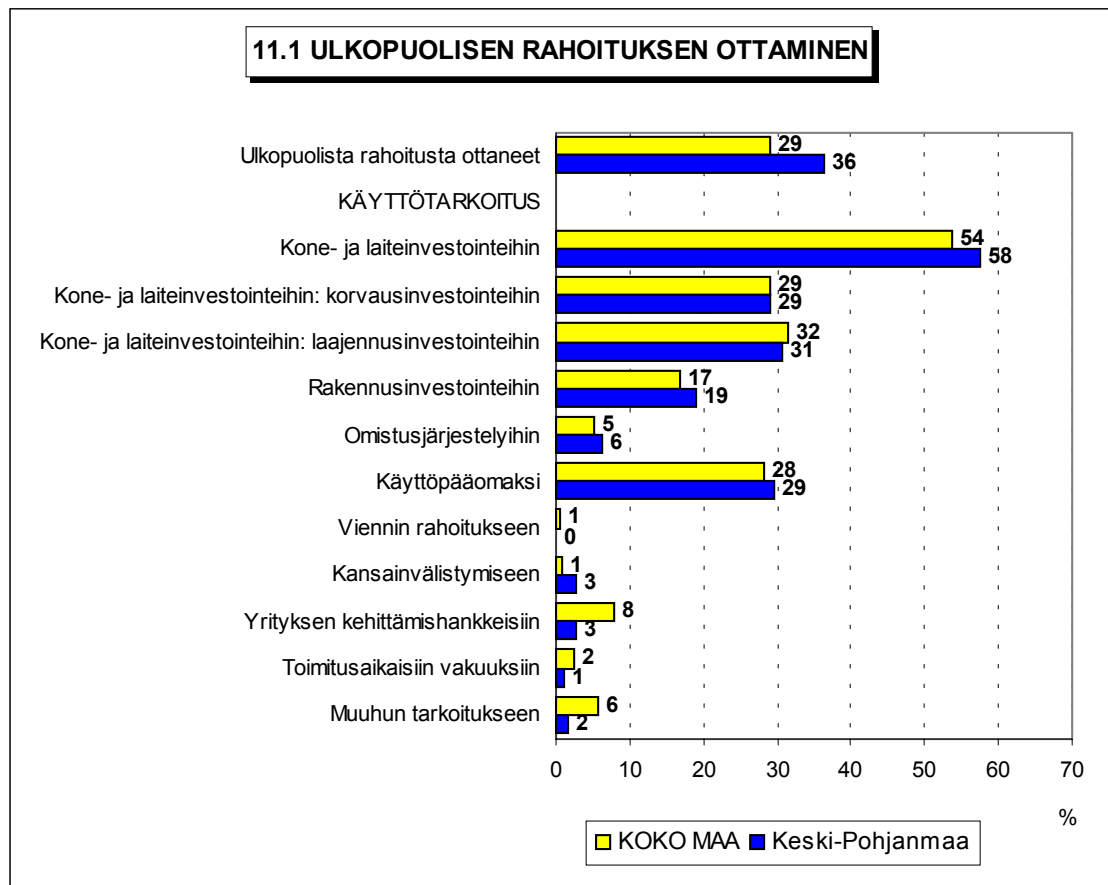
Koko maan pk-yritykset ilmoittavat investoivansa kaikkiaan 13,0 prosenttia ja Keski-Pohjanmaan pk-yritykset 12,6 prosenttia liikevaihdostaan seuraavan 12 kuukauden aikana. Eniten Keski-Pohjanmaan pk-yritykset investoivat koneisiin ja laitteisiin.

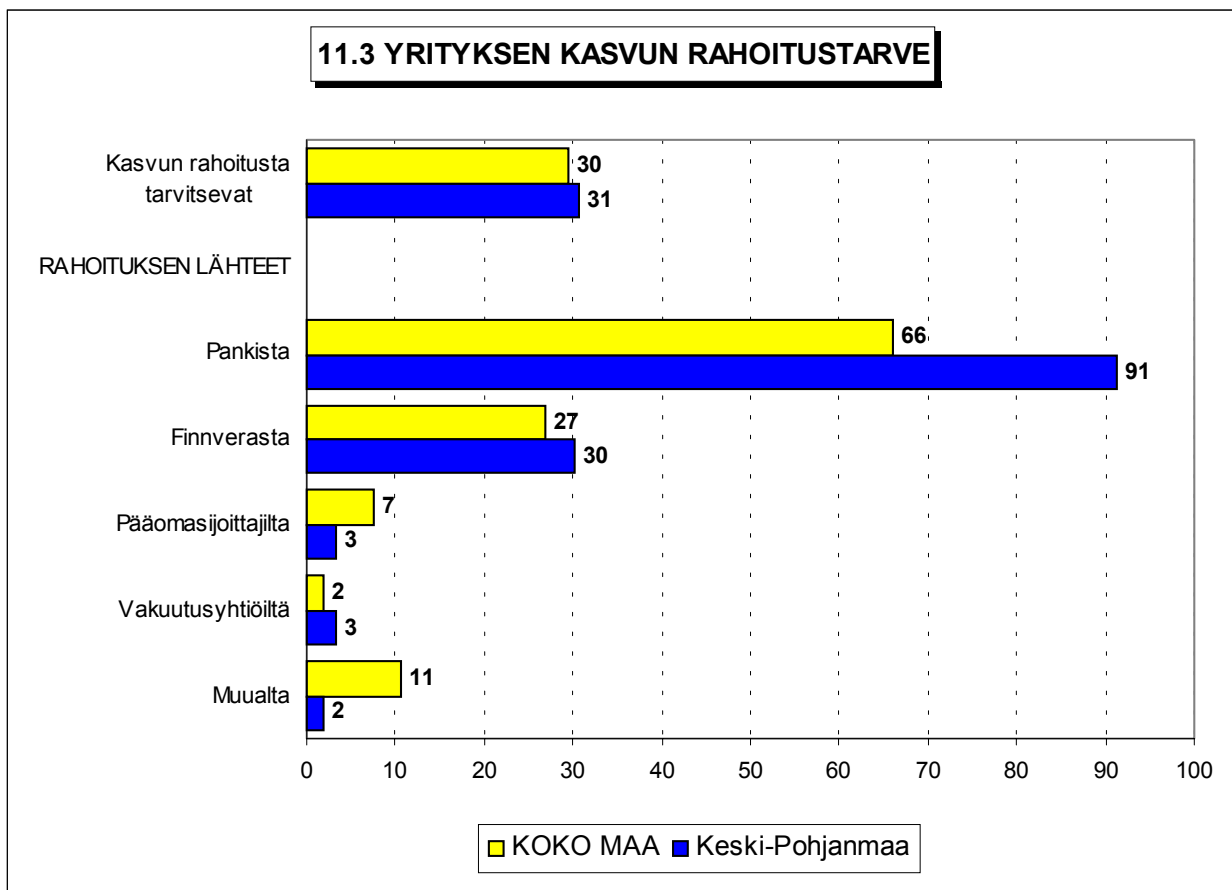
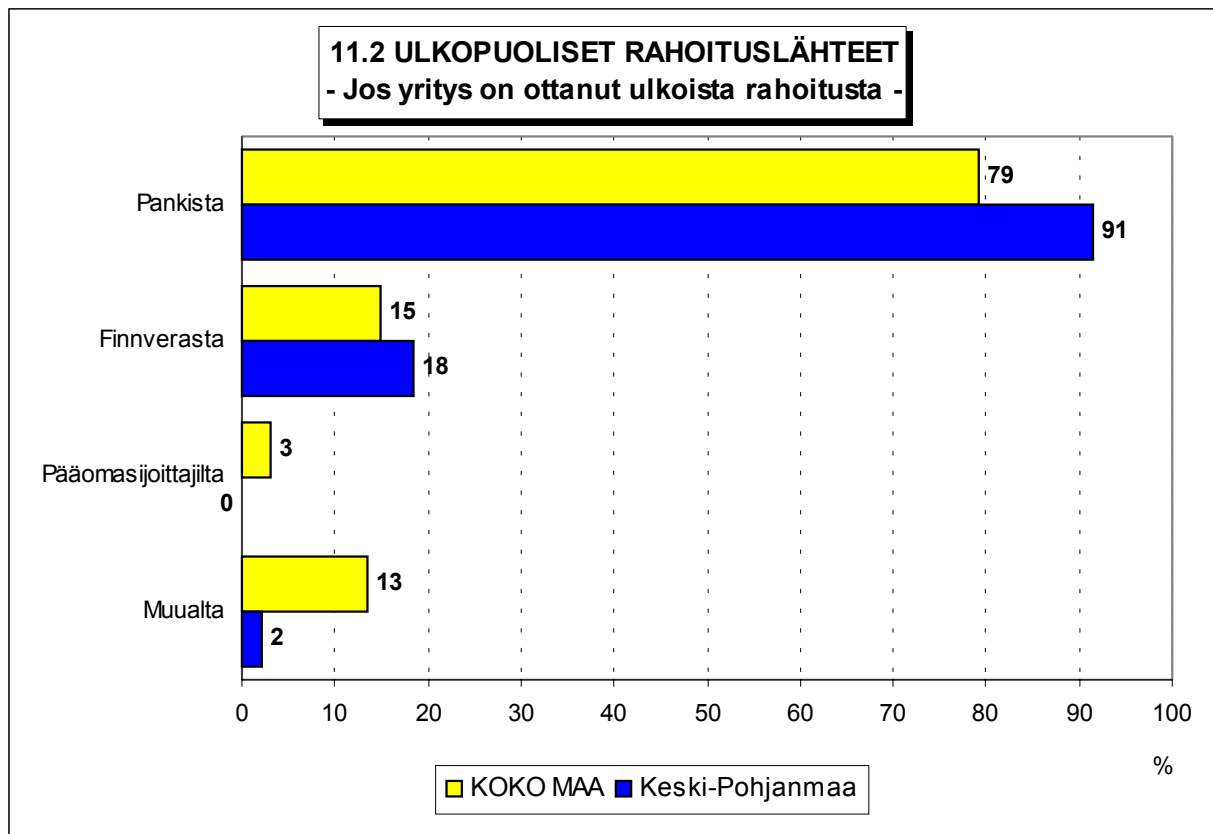


## 11 Pk-yritysten rahoitus

Keski-Pohjanmaalla toimivista pk-yrityksistä 36 prosenttia on ottanut ulkopuolista rahoitusta kuluneen vuoden aikana. Koko maan pk-yritysten keskuudessa ulkopuolista rahoitusta on hankkinut 29 prosenttia. Useimmiten alueen yritykset ovat hankkineet rahoitusta kone- ja laiteinvestointeihin sekä käyttöpääomaksi. Keski-Pohjanmaan pk-yrityksistä 91 prosenttia on hankkinut ulkopuolisen rahoituksen pankista ja 18 prosenttia Finnverasta.

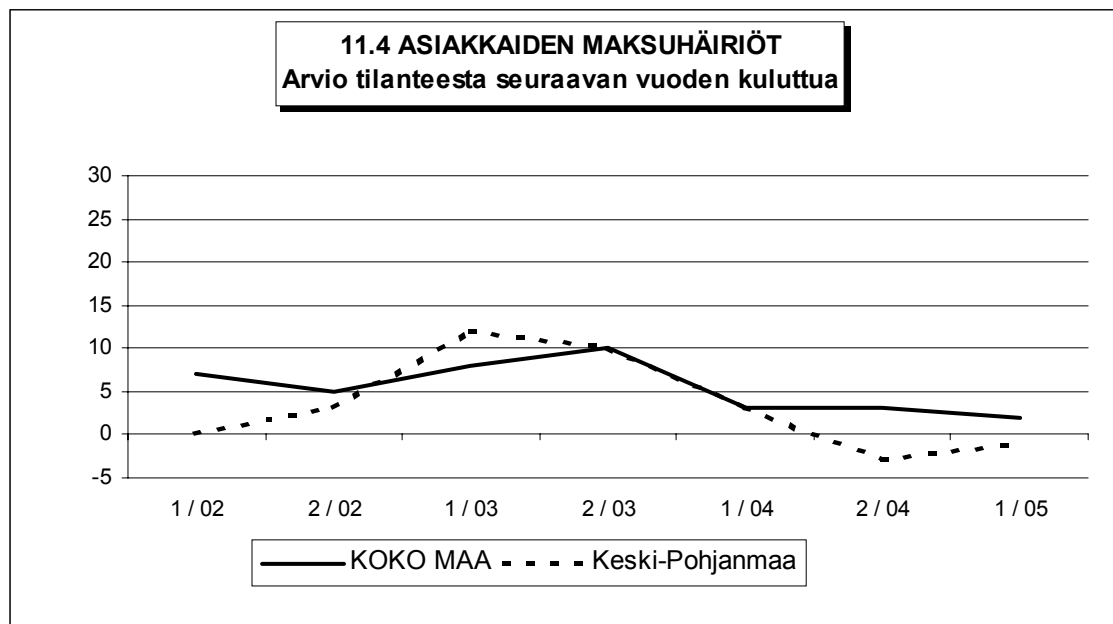
Alueella toimivista pk-yrityksistä 31 prosenttia tarvitsee ulkopuolista rahoitusta yrityksen kasvua varten. Koko maassa vastaava luku on 30 prosenttia. Kasvun rahoitusta Keski-Pohjanmaan pk-yritykset aikovat hankkia yleisimmin pankista (91%) ja Finnverasta (30%). Kasvua varten ulkopuolisen rahoituksen hankkimista suunnittelevista pk-yrityksistä hankaluuksia odottaa noin joka yhdeksäs yritys Keski-Pohjanmaalla ja joka viides yritys koko maassa.





Taulukko 11: Hankaluudet ulkopuolisen rahoituksen järjestämisessä

%-osuudet yrityksistä, joiden kasvu tarvitsee ulkopuolista rahoitusta	KOKO MAA %	Keski-Pohjanmaa %
<b>TULEEKO RAHOITUKSEN JÄRJESTÄMISESSÄ HANKALUUKSIA TAI VAIKEUKSIA</b>		
Ei	74	79
Kyllä	20	11
Ei osaa sanoa	6	11



## 12 Pk-yritysten verkostoituminen ja osahankinta

Keski-Pohjanmaan pk-yrityksistä 26 prosenttia toimii osana yritysverkostoa tai muuta tiivistä yhteenliittymää tai ketjua. Lisäksi alueen pk-yrityksistä niin ikään 26 prosenttia toimii osatoimittajana jossain suuremmissa toimituksissa tai projektissa.

