

# Esipuhe

Suomen Yrittäjät ja Finnvera Oyj tekevät yhteistyössä pientä ja keskisuurta yritystoimintaa ja sen kehitystä kuvaavaa Pk-yritysbarometriä kaksi kertaa vuodessa valtakunnallisena raporttina ja alueellisina raporteina. Valtakunnallisessa raportissa tuloksia tarkastellaan teollisuuteen, rakentamiseen, kauppaan ja palveluihin jaoteltuna.

Pk-yritysbarometri perustuu noin 3500 pk-yrityksen vastauksiin ja heijastaa siten kattavasti pk-yritysten käsityksiä yritysten kehitysnäkymistä ja toimintaan vaikuttavista tekijöistä. Barometrin ennustekyky on ollut varsin hyvä.

Tässä kevään 2005 alueellisessa raportissa tarkastellaan pk-yritysten suhdanneodotuksia lähimmän vuoden aikana, yrityksen kehittämistarpeita, elinkeinoilmastoa ja sukupolvenvaihdoksia sekä yrittäjien näkemyksiä yhteisö- ja pääomaverouudistuksen vaikutuksista. Lisäksi raportissa tarkastellaan yritysten rahoitustarpeisiin vaikuttavia tekijöitä, kuten investointeja, kasvuhakuisuutta, asiakkaiden maksuhäiriöitä sekä rahoitusvaikeuksien yleisyyttä. Koko maan kaikkia yrityksiä koskevat tulokset löytyvät tästä raportista.

Helsingissä 31.3.2005

Jussi Järventaus  
toimitusjohtaja  
Suomen Yrittäjät

Markku Mäkinen  
toimitusjohtaja  
Finnvera Oyj





## SISÄLTÖ

|  |    |
|--|----|
| TIIVISTELMÄ .....                                    | 2  |
| JOHDANTO.....  | 3  |
| AINEISTO.....  | 4  |
| TUTKIMUSTULOKSET .....                               | 6  |
| 1 Pääkaupunkiseudun ja koko maan yritykset.....      | 6  |
| 2 Yritykset ja työllisyys.....                       | 7  |
| 3 Pk-yritysten suhdannenäkymät .....                 | 8  |
| 3.1 Yleiset suhdannenäkymät .....                    | 8  |
| 3.2 Suhdannenäkymät osatekijöittäin.....             | 9  |
| 4 Pk-yritysten kehittämistarpeet .....               | 10 |
| 5 Pk-yritysten kehittämisen pahimmat esteet .....    | 11 |
| 6 Pk-yritysten työllistämisen esteet .....           | 13 |
| 7 Elinkeinoilmasto .....                             | 14 |
| 8 Pk-yritysten kasvuhakuisuus .....                  | 16 |
| 9 Sukupolven- tai omistajanvaihdokset .....          | 17 |
| 10 Pk-yritysten investoinnit.....                    | 18 |
| 11 Pk-yritysten rahoitus .....                       | 19 |
| 12 Pk-yritysten verkostoituminen ja osahankinta..... | 22 |

Finnveran yhteystiedot

Suomen Yrittäjien yhteystiedot

## TIIVISTELMÄ

Pk-yritykset pääkaupunkiseudulla ja koko maassa odottavat suhdanteiden paranevan lähimmän vuoden aikana oman yrityksen kannalta. Pääkaupunkiseudulla toimivista pk-yrityksistä 44 prosenttia ennakoi suhdannenäkymien paranevan lähimmän vuoden aikana, seitsemän prosenttia puolestaan ennakoi suhdanteiden heikkenevän. Pääkaupunkiseudulla yleiset suhdannenäkymät ovat paremmat kuin koko maan pk-yrityksillä keskimäärin. Suhdannenäkymät lähimmän vuoden aikana pääkaupunkiseudulla ovat hieman heikkommat kuin syksyllä 2004. Koko maassa suhdannenäkymät ovat sen sijaan pysyneet lähes samalla tasolla keväästä ja syksystä 2004.

Koko maan ja pääkaupunkiseudun pk-yritysten suhdannenäkymät ovat seuraavan vuoden kuluttua lähes kaikkien osatekijöiden suhteen positiivisia. Alueen pk-yritysten suhdannenäkymät ovat paremmat kuin koko maan pk-yrityksillä keskimäärin erityisesti liikevaihdon, investointien arvon, yrityksen kannattavuuden ja yrityksen vakavaraisuuden osalta. Tuotantokustannusten kasvua ennakoi saldoluvun mukaan pienempi osuus pääkaupunkiseudun kuin koko maan pk-yrityksistä. Pääkaupunkiseudulla toimivat pk-yritykset odottavat edelleen työllisyyden paranevan seuraavan vuoden aikana ja henkilökunnan määrän suhdannenäkymiä kuvaava saldoluku on alueella parempi kuin koko maassa keskimäärin.

Pääkaupunkiseudulla pk-yritysten kehittämisen pahimpia esteitä ovat kireä kilpailutilanne ja resurssitekijöistä erityisesti ammattitaitoisen työvoiman saatavuus. Rahoitukseen liittyvät tekijät ovat kehittämisen pahimpana esteenä 7 prosentilla pääkaupunkiseudun pk-yrityksistä. Rahoituksen saatavuus on pahimpana esteenä kolmelle prosentille, rahoituksen hinta yhdelle prosentille ja vakuuksien puute kolmelle prosentille alueen pk-yrityksistä. Pääkaupunkiseudulla toimivat pk-yritykset kokevat rahoituksen olevan yhtä suuri kehittämisen este kuin koko maan pk-yritykset keskimäärin.

Koko maan pk-yritykset ilmoittavat investoivansa kaikkiaan 13,0 prosenttia ja pääkaupunkiseudun pk-yritykset 16,8 prosenttia liikevaihdostaan seuraavan 12 kuukauden aikana. Eniten pääkaupunkiseudun pk-yritykset investoivat koneisiin ja laitteisiin, tutkimukseen ja tuotekehitykseen sekä mainontaan ja markkinointiin. Pääkaupunkiseudulla aiotaan investoida koko maan pk-yrityksiä enemmän erityisesti tutkimukseen ja tuotekehitykseen sekä koneisiin ja laitteisiin.

Pääkaupunkiseudulla toimivista pk-yrityksistä joka kuudes on ottanut ulkopuolista rahoitusta kuluneen 12 kuukauden aikana. Koko maan pk-yrityksistä ulkopuolista rahoitusta on hankkinut 29 prosenttia. Useimmiten alueen yritykset ovat hankkineet ulkopuolista rahoitusta kone- ja laiteinvestointeihin sekä käyttöpääomaksi. Pääkaupunkiseudun pk-yritykset ovat hankkineet ulkoisen rahoituksen useimmiten pankista (73%) tai Finnverasta (11%).

Alueella toimivista pk-yrityksistä joka neljäs tarvitsee ulkopuolista rahoitusta yrityksen kasvua varten. Koko maassa vastaava luku on 30 prosenttia. Kasvun rahoitusta pääkaupunkiseudun pk-yritykset aikovat hankkia muun muassa pankista (68 %), Finnverasta (20 %) sekä pääomasijoittajilta (10 %). Kasvua varten ulkopuolisen rahoituksen hankkimista suunnittelevista pk-yrityksistä hankaluuksia odottaa kuudes pääkaupunkiseudulla ja joka viides koko maassa toimiva pk-yritys.

## JOHDANTO

Tässä pk-yritysten suhdannenäkymiä käsittelevässä tutkimuksessa on selvitetty suomalaisten pk-yritysten (alle 250 henkeä työllistävien yritysten) mielikuvia yleisestä ja oman yrityksen taloudellisesta kehityksestä. Tutkimuksen on tehnyt Tietoykkönen Oy Suomen Yrittäjien ja Finnvera Oyj:n toimeksiannosta maaliskuussa 2005.

Tutkimuksen kohderyhmänä ovat suomalaiset pk-yritykset. Otantalähteenä on käytetty Helsinki Media Oy:n ja Tilastokeskuksen ylläpitämiä yritysrekistereitä, joista otanta on tehty kiintiöidyllä satunnaisotannalla. Otoksessa on kiintiöity yritysten toimiala ja sijainti. Otoskoko on 3475 kohderyhmän vaatimukset täyttävää yritystä.

Tutkimusaineisto on kerätty henkilökohtaisin haastatteluin 21.1.-4.3.2005. Haastattelut on tehty puhelimitse tietokoneohjattua puhelinhaastattelujärjestelmää käyttäen. Haastattelutyön ovat tehneet Tietoykkönen Oy:n erityisesti tehtävänsä koulutetut tutkimushaastattelijat. Raportin luvussa 'Aineisto' on esitetty taustatietojakaumat haastatelluista yrityksistä Pääkaupunkiseudun osalta (pl. Helsinki).

Tutkimusprojektista ovat vastanneet Tietoykkösessä toimitusjohtaja Lasse Luoma, Suomen Yrittäjissä pääekonomisti Jarkko Soikkeli ja Finnvera Oyj:ssä apulaisjohtaja Tuomo Holopainen.

- 1) Raportin alueelliset viittaukset tarkoittavat pääsääntöisesti sivulla 5 olevan kartan mukaista aluejakoa. Joissain raporteissa on lisäksi käytetty Suomen Yrittäjien aluejakoa (Helsinki, Pääkaupunkiseutu ja Keski-Pohjanmaa).
- 2) Aikasarjoissa ja kuvioissa olevat luvut ovat vuoden 1999 syksyyn asti koko Uudenmaan alueen lukuja (Helsinki, Pääkaupunkiseutu ja Uusimaa).
- 3) Tutkimustuloksissa esiintyy muutamissa kohdissa käsite 'saldoluku'. Se kuvaa kyseisten kysymysten kohdalla positiivisista ja negatiivisista vastauksista laskettua prosenttilukujen erotusta.  
Esimerkiksi: Pk-yritysten yleiset suhdannenäkymät seuraavan vuoden aikana paranee 39%, huononee 9%  $\Rightarrow$  saldoluku = + 30%

## AINEISTO

Seuraavassa taulukossa on esitetty painottamattomat taustatietojakaumat haastatelluista yrityksistä. Tutkimustuloksissa aineisto on painotettu vastaamaan yritysten todellista toimiala- ja aluejakaumaa. Painotettua otoskokoa käytetään laskentaperusteena, koska tällöin otoksen perusteella lasketut tulokset voidaan yleistää koskemaan koko tutkimuskohteena olevaa pk-sektoria.

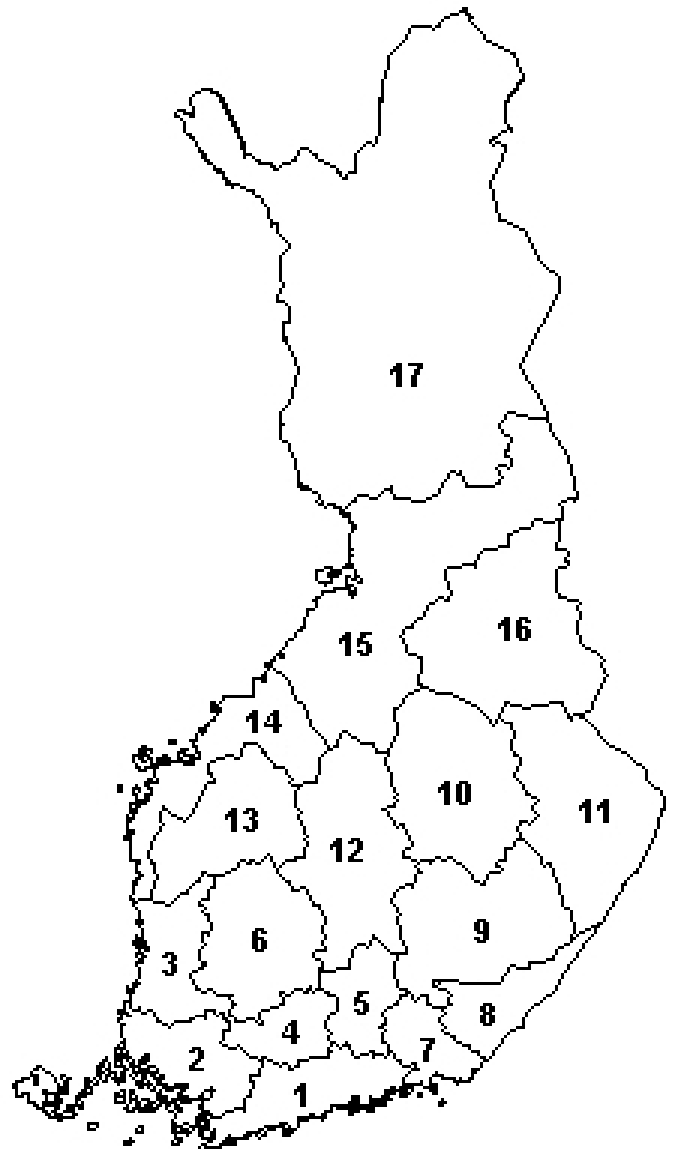
### TAUSTATIETOJA ALUEELTA HAASTATELLUISTA YRITYKSISTÄ:

**PK-YRITYSBAROMETRI 1/2005**  
- Aineiston rakenne -

|                             |   | n=  | %    |
|-----------------------------|---|-----|------|
| ALUE                        | PÄÄKAUPUNKISEUTU                        | 191 | 100% |
| PÄÄTOIMIALA                 | Teollisuus (TOL: 15-37)                 | 20  | 10%  |
|                             | Rakentaminen (TOL: 45)                  | 23  | 12%  |
|                             | Kauppa (TOL: 50-52)                     | 62  | 32%  |
|                             | Palvelut (TOL: 55,60-63,70-74,92-93)    | 86  | 45%  |
| HENKILÖKUNNAN MÄÄRÄ         | Alle 5 henkilöä                         | 118 | 62%  |
|                             | 5 - 9 henkilöä                          | 43  | 23%  |
|                             | 10 - 19 henkilöä                        | 13  | 7%   |
|                             | 20 - 49 henkilöä                        | 9   | 5%   |
|                             | 50 + henkilöä                           | 8   | 4%   |
| LIIKEVAIHTO VUONNA 2004     | Alle 0,20 milj. euroa                   | 44  | 23%  |
|                             | 0,20 - 0,49 milj. euroa                 | 38  | 20%  |
|                             | 0,50 - 1,49 milj. euroa                 | 36  | 19%  |
|                             | 1,50 + milj. euroa                      | 39  | 20%  |
|                             | Ei vastausta                            | 34  | 18%  |
| YRITYKSEN KASVUHAKUISUUS    | Voimakkaasti kasvuhakuinen              | 24  | 13%  |
|                             | Kasvaa mahdollisuuksien mukaan          | 90  | 47%  |
|                             | Pyrkii säilyttämään asemansa            | 48  | 25%  |
|                             | Ei kasvutavoitteita                     | 25  | 13%  |
|                             | Toiminta loppuu seuraavan vuoden aikana | 4   | 2%   |
| YRITYKSELLÄ VIENTITOIMINTAA | Ei                                      | 137 | 72%  |
|                             | Kyllä                                   | 54  | 28%  |
| YRITYKSEN PERUSTAMISVUOSI   | - 1995                                  | 123 | 64%  |
|                             | 1996 - 2000                             | 35  | 18%  |
|                             | 2001 - 2005                             | 33  | 17%  |
| VASTAAJAN ASEMA             | Yrittäjä                                | 101 | 53%  |
|                             | Palkattu toimitusjohtaja                | 58  | 30%  |
|                             | Muut                                    | 32  | 17%  |

## PK-YRITYSBAROMETRIN ALUEJAKO

1. **Uusimaa, erilliset raportit:**
  - Helsinki
  - Pääkaupunkiseutu (pl. Helsinki)
  - Uusimaa (pl. Helsinki ja Pääkaupunkiseutu)
2. **Varsinais-Suomi**
3. **Satakunta**
4. **Kanta-Häme**
5. **Päijät-Häme**
6. **Pirkanmaa**
7. **Kymenlaakso**
8. **Etelä-Karjala**
9. **Etelä-Savo**
10. **Pohjois-Savo**
11. **Pohjois-Karjala**
12. **Keski-Suomi**
13. **Etelä-Pohjanmaa**
14. **Pohjanmaa**
15. **Pohjois-Pohjanmaa**
16. **Kainuu**
17. **Lappi**

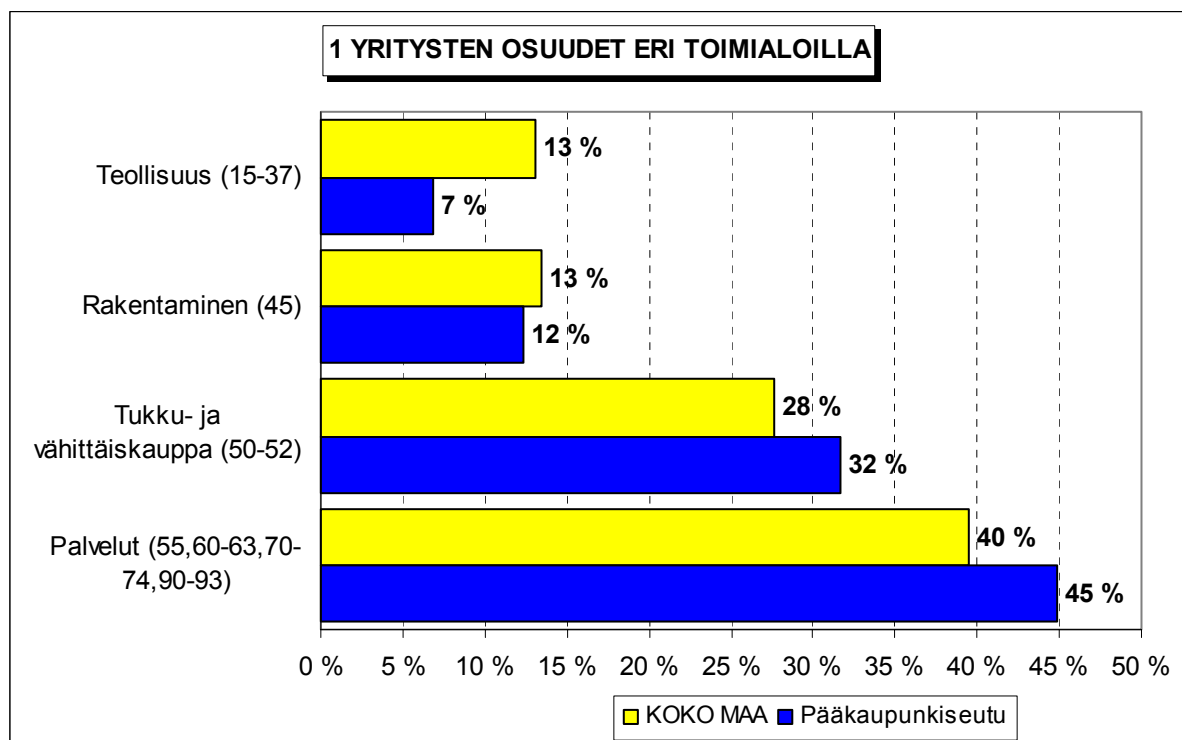


Lisäksi Suomen Yrittäjien Keski-Pohjanmaan alueelle oma raportti

## TUTKIMUSTULOKSET

### 1 Pääkaupunkiseudun ja koko maan yritykset

Suomessa oli vuonna 2003 noin 228400 yritystä<sup>1</sup>. Näistä yrityksistä 16700 toimi pääkaupunkiseudulla. Pääkaupunkiseudulla<sup>2</sup> on teollisuuden yrityksiä suhteellisesti vähemmän ja tukku- ja vähittäiskaupan sekä palvelualojen yrityksiä suhteellisesti enemmän kuin koko maassa keskimäärin. Rakennusalan yritysten suhteellinen osuus on pääkaupunkiseudulla lähellä koko maan suhteellista osuutta.



Toimialan nimen jäljessä on sulussa Tilastokeskuksen toimialaluokituksen (TOL 2002) mukainen toimialanumero.

<sup>1</sup> Lähde: Tilastokeskus, Yritys- ja toimipaikkarekisteri. Yritysmäärä on arvioitu Tilastokeskuksen alueellisten toimipaikkatietojen perusteella. Alueen yritysmääränä on käytetty lukua, joka on saatu kertomalla alueen toimipaikkojen määrä koko maan yritysten lukumäärän ja toimipaikkojen lukumäärän suhteella.

<sup>2</sup> Lähde: Helsinki Media Oy:n yritysrekisteri.



## 2 Yritykset ja työllisyys

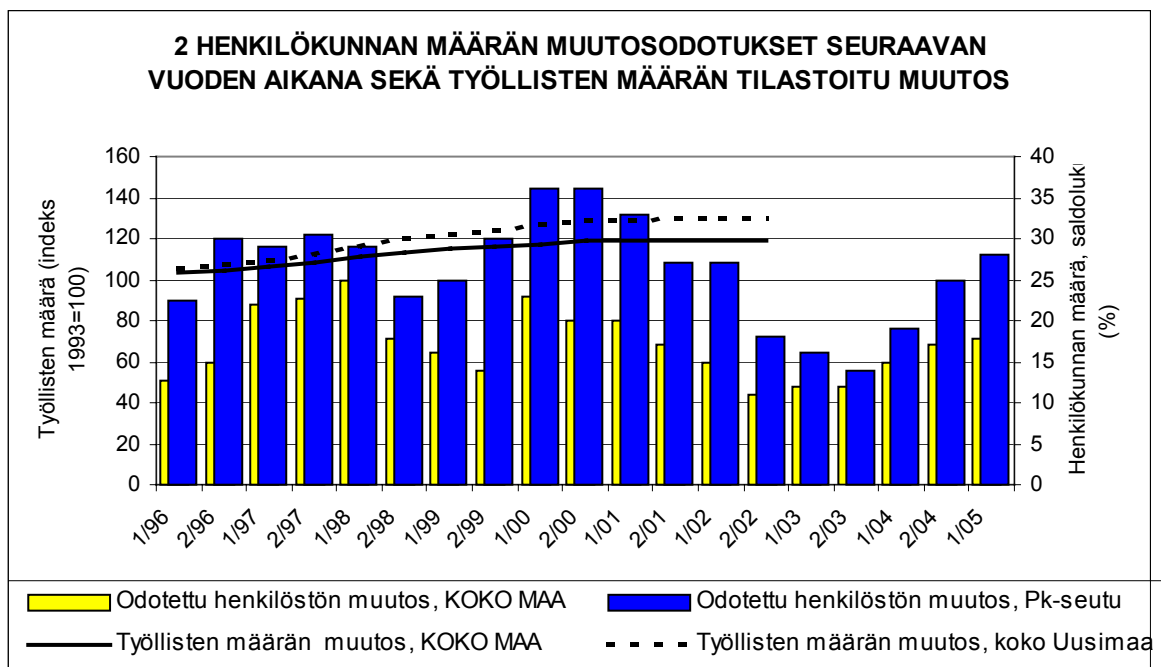
Pääkaupunkiseudulla toimivissa yksityisen sektorin yrityksissä ja yhteisöissä työskenteli vuonna 2002 noin 130700 työntekijää<sup>3</sup>. Työttömyysaste oli Tilastokeskuksen työvoimatiedustelun (4. neljännes, 2004) mukaan koko maassa 7,9 % ja koko Uudellamaalla 5,9 % (Pääkaupunkiseudun työttömyysaste ei käytettävissä).

Taulukko 2: Pk-yritysten suhdannenäkymät henkilökunnan määrän osalta seuraavan vuoden kuluttua.

|                         | Suurempi<br>% | Yhtä suuri<br>% | Pienempi<br>% | Saldoluku<br>% |
|-------------------------|---------------|-----------------|---------------|----------------|
| <b>KOKO MAA</b>         | 22            | 73              | 5             | <b>17</b>      |
| <b>Pääkaupunkiseutu</b> | 31            | 66              | 3             | <b>28</b>      |

Pääkaupunkiseudulla toimivat pk-yritykset odottavat edelleen työllisyyden paranevan seuraavan vuoden aikana ja henkilökunnan määrän suhdannenäkymiä kuvaava saldoluku on alueella parempi kuin koko maassa keskimäärin. Henkilökunnan määrän suhdannenäkymät ovat pääkaupunkiseudulla nyt paremmat kuin syksyllä 2004 (saldoluku +25%). Koko maassa ovat henkilökunnan määrän suhdannenäkymät ovat samaa tasoa kuin edellisessä kyselyssä, sillä syksyllä 2004 henkilökunnan määrän saldoluku oli koko maassa +16 %.

Seuraavassa kuviossa on verrattu Uudenmaan työllisten määrää (indeksi 1993=100) ja pääkaupunkiseudun pk-yritysten henkilökunnan määrän suhdannenäkymiä seuraavan vuoden aikana<sup>4</sup>. Tuorein käytettävissä oleva tieto on Tilastokeskuksen työssäkäyntitilastosta vuodelta 2002.



<sup>3</sup> Lähde: Tilastokeskus, Työssäkäyntitilasto

<sup>4</sup> Kysymysmuoto muuttui 1/2000. Tätä aiemmin kysyttiin suhdannenäkymät seuraavan puolen vuoden aikana. Kuvioon on laskettu henkilökunnan suhdannenäkymien saldolutut jaksoilta 1/96-2/99 kahden jakson keskiarvona. Koko maan henkilökunnan määrän suhdannenäkymien saldolutut jaksoilta 1/94-2/99 ovat Suomen Yrittäjien Yrittäjäbarometrissa.

### 3 Pk-yritysten suhdannenäkymät

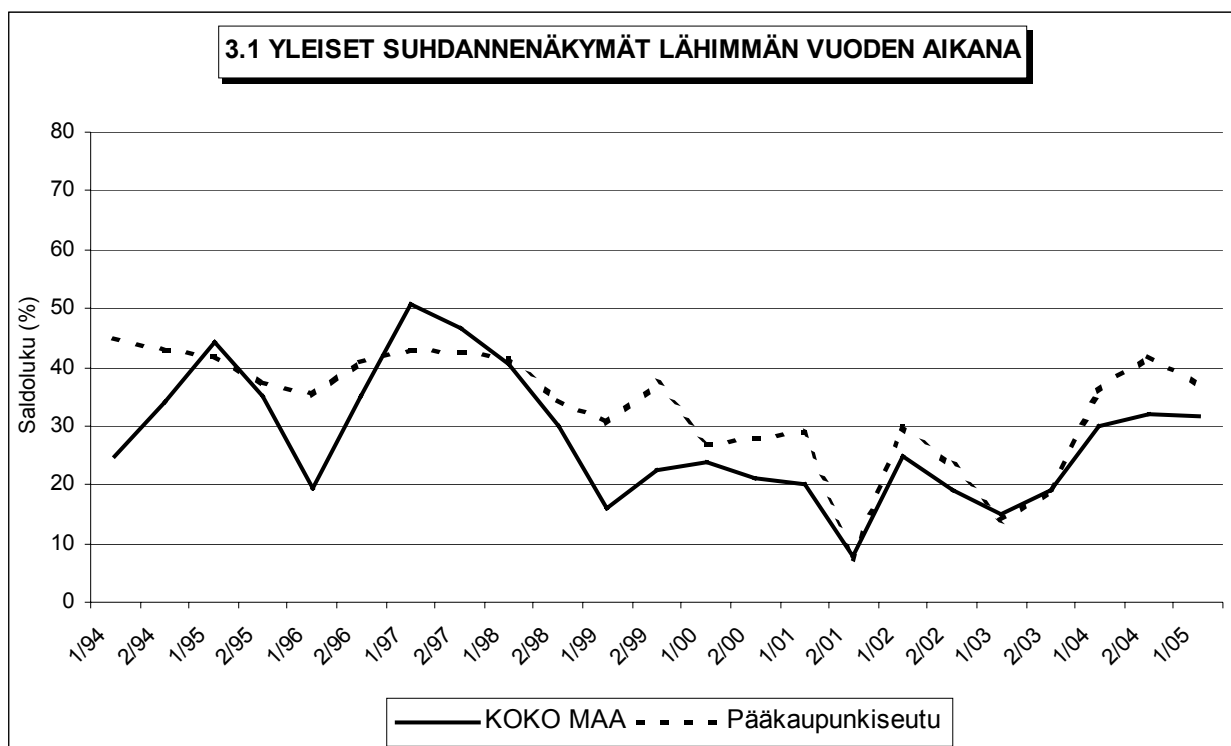
#### 3.1 Yleiset suhdannenäkymät

Taulukko 3.1: Pk-yritysten suhdannenäkymät oman yrityksen kannalta lähimmän vuoden aikana.

|                         | Paranee | Pysyy<br>ennallaan | Huononee | Saldoluku |
|-------------------------|---------|--------------------|----------|-----------|
|                         | %       | %                  | %        | %         |
| <b>KOKO MAA</b>         | 40      | 52                 | 8        | <b>32</b> |
| <b>Pääkaupunkiseutu</b> | 44      | 48                 | 7        | <b>37</b> |

Pk-yritykset pääkaupunkiseudulla ja koko maassa odottavat suhdanteiden paranevan lähimmän vuoden aikana oman yrityksen kannalta. Pääkaupunkiseudulla toimivista pk-yrityksistä 44 prosenttia ennakoivat suhdannenäkymien paranevan lähimmän vuoden aikana, seitsemän prosenttia puolestaan ennakoivat suhdanteiden heikkenevän. Pääkaupunkiseudulla yleiset suhdannenäkymät ovat paremmat kuin koko maan pk-yrityksillä keskimäärin.

Seuraavasta kuviosta nähdään pk-yritysten yleisten suhdannenäkymien kehitys tutkimusjaksosta 1/94 lähtien. Suhdannenäkymät lähimmän vuoden aikana pääkaupunkiseudulla ovat hieman heikommät kuin syksyllä 2004. Koko maassa suhdannenäkymät ovat sen sijaan pysyneet lähes samalla tasolla keväästä 2004.



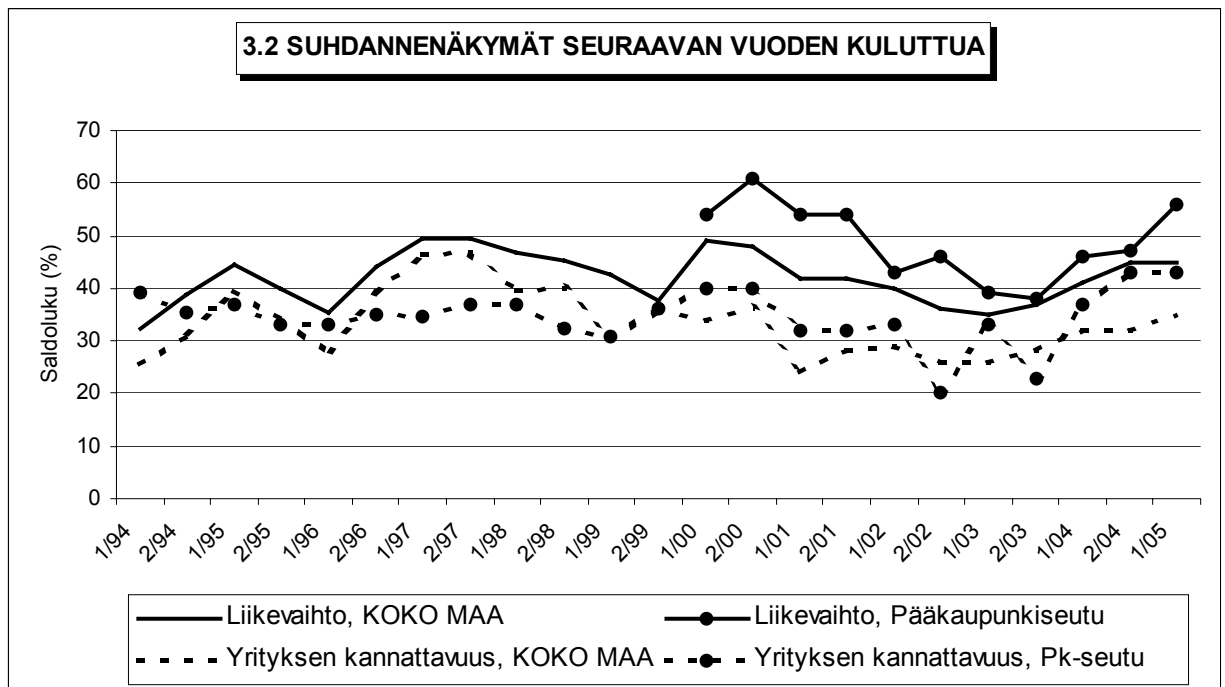
### 3.2 Suhdannenäkymät osatekijöittäin

Taulukko 3.2: Pk-yritysten suhdannenäkymät osatekijöittäin seuraavan vuoden kuluttua.

|                         | Liikevaihto | Investointien arvo | Tuotekehityspanostukset | Viennin arvo | Tuonnin arvo | Tuotantokustannukset | Yrityksen kannattavuus | Vakavaraisuus |
|-------------------------|-------------|--------------------|-------------------------|--------------|--------------|----------------------|------------------------|---------------|
| <b>KOKO MAA</b>         |             |                    |                         |              |              |                      |                        |               |
| Suurempi                | 54          | 22                 | 24                      | 10           | 11           | 40                   | 43                     | 41            |
| Yhtä suuri              | 38          | 67                 | 73                      | 89           | 88           | 53                   | 48                     | 55            |
| Pienempi                | 9           | 11                 | 3                       | 1            | 1            | 7                    | 8                      | 3             |
| <b>Saldoluku (%)</b>    | <b>45</b>   | <b>11</b>          | <b>21</b>               | <b>9</b>     | <b>10</b>    | <b>33</b>            | <b>35</b>              | <b>38</b>     |
| <b>Pääkaupunkiseutu</b> |             |                    |                         |              |              |                      |                        |               |
| Suurempi                | 61          | 31                 | 24                      | 14           | 16           | 33                   | 48                     | 47            |
| Yhtä suuri              | 34          | 62                 | 75                      | 85           | 82           | 63                   | 46                     | 51            |
| Pienempi                | 5           | 8                  | 2                       | 1            | 1            | 5                    | 5                      | 2             |
| <b>Saldoluku (%)</b>    | <b>56</b>   | <b>23</b>          | <b>22</b>               | <b>13</b>    | <b>15</b>    | <b>28</b>            | <b>43</b>              | <b>45</b>     |

Koko maan ja pääkaupunkiseudun pk-yritysten suhdannenäkymät ovat seuraavan vuoden kuluttua lähes kaikkien osatekijöiden suhteen positiivisia. Alueen pk-yritysten suhdannenäkymät ovat paremmat kuin koko maan pk-yrityksillä keskimäärin erityisesti liikevaihdon, investointien arvon, yrityksen kannattavuuden ja yrityksen vakavaraisuuden osalta. Tuotantokustannusten kasvua ennakoitiin saldoluvun mukaan pienempi osuus pääkaupunkiseudun kuin koko maan pk-yrityksistä.

Seuraavasta kuvioista nähdään pk-yritysten liikevaihdon ja yrityksen kannattavuuden suhdannenäkymien<sup>5</sup> kehitys jaksosta 1/94 lähtien. Liikevaihdon suhdannenäkymät ovat pääkaupunkiseudulla paremmat kuin edellisen kyselyn aikaan. Yrityksen kannattavuuden osalta ovat pääkaupunkiseudulla toimivien pk-yritysten suhdannenäkymät samalla tasolla kuin syksyllä 2004.



<sup>5</sup> Kysymysmuoto muuttui 1/2000. Tätä aiemmin kysyttiin suhdannenäkymät seuraavan puolen vuoden aikana. Kuvioon on laskettu alueen osalta yritysten kannattavuuden saldoluvut jaksoilta 1/94-2/99 kahden seuraavan jakson keskiarvona. Koko maata kuvaavat saldoluvut jaksoilta 1/94-2/99 ovat Suomen Yrittäjien Yrittäjäbarometristä.

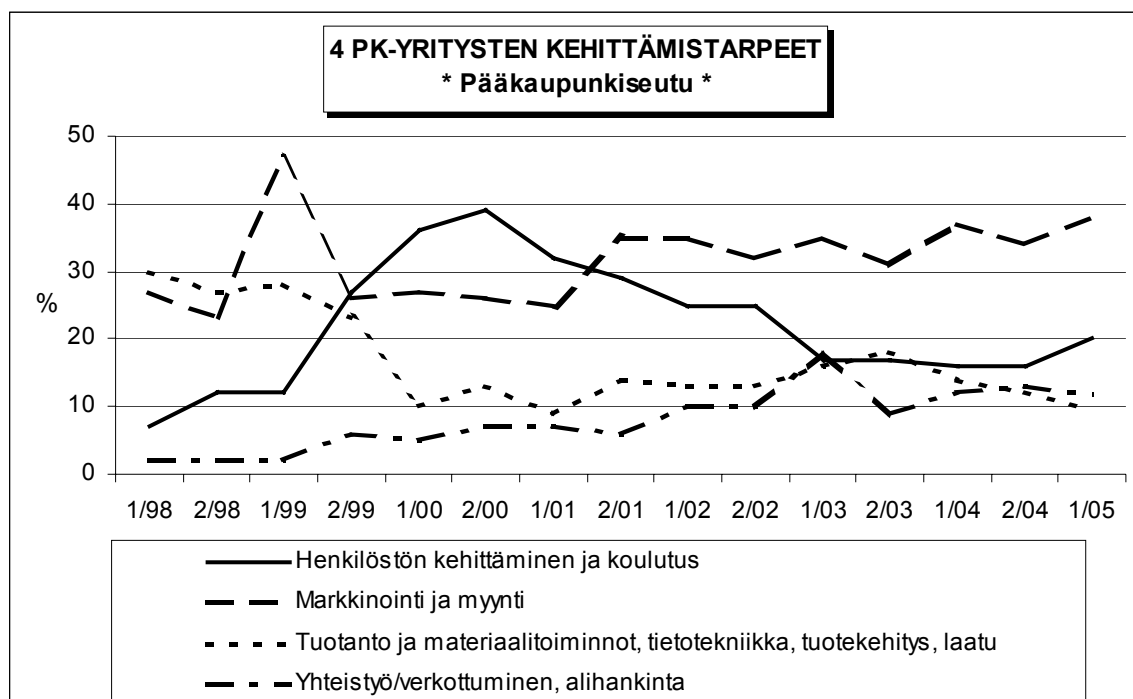
## 4 Pk-yritysten kehittämistarpeet

Taulukko 4: Pk-yrityksillä eniten kehittämistarvetta tällä hetkellä.

|   | KOKO MAA | Pääkaupunki-<br>seutu |
|---|----------|-----------------------|
|   | %        | %                     |
| Johtaminen  | 5        | 6                     |
| Henkilöstön kehittäminen ja koulutus                                  | 17       | 20                    |
| Markkinointi ja myynti  | 36       | 38                    |
| Vienti ja kansainvälistyminen   | 2        | 2                     |
| Rahoitus, talous ja laskentatoimi                                     | 5        | 4                     |
| Tuotanto ja materiaalitoiminnot, tietotekniikka, tuotekehitys, laatu  | 12       | 9                     |
| Yhteistyö/verkottuminen, alihankinta                                  | 11       | 12                    |
| Ympäristö- ja muiden säädösvaatimusten ottaminen huomioon toiminnassa | 2        | 1                     |
| Muu   | 1        | 1                     |
| Ei kehittämistarvetta/ Ei osaa sanoa                                  | 8        | 7                     |

Koko maan pk-yritysten kehittämistarpeisiin verrattuna ovat alueen pk-yritysten kehittämistarpeet hyvin samankaltaisia. Eniten kehittämistarvetta alueen pk-yrityksissä koetaan olevan markkinoinnissa ja myynnissä, henkilöstön kehittämisessä ja kouluttamisessa sekä yhteistyössä/verkottumisessa ja alihankinnassa.

Syksyn 2004 tilanteeseen verrattuna markkinoinnin ja myynnin sekä henkilöstön kehittämisen ja kouluttamisen kehittämistarve on lisääntynyt pääkaupunkiseudulla. Tuotannon ja materiaalitoimintojen, tietotekniikan, tuotekehityksen ja laadun kehittämistarve on puolestaan hieman vähentynyt.



## 5 Pk-yritysten kehittämisen pahimmat esteet

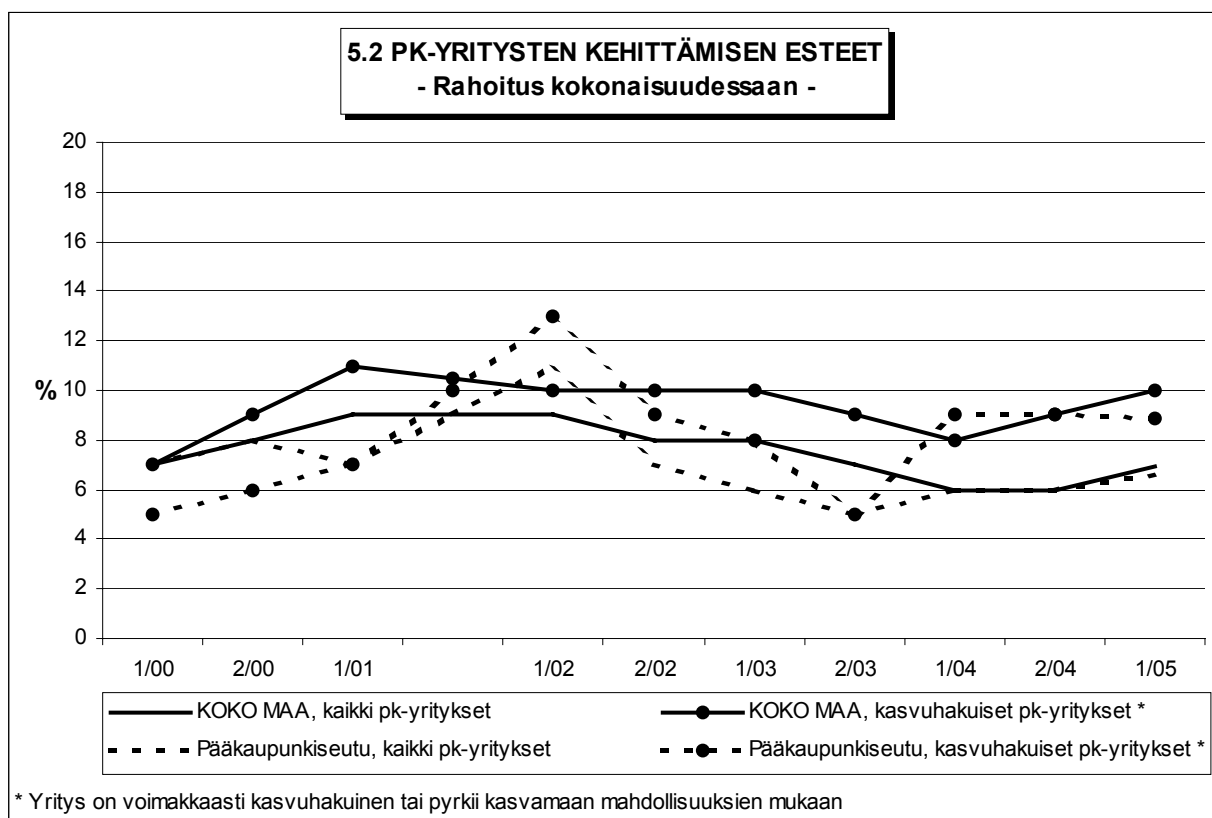
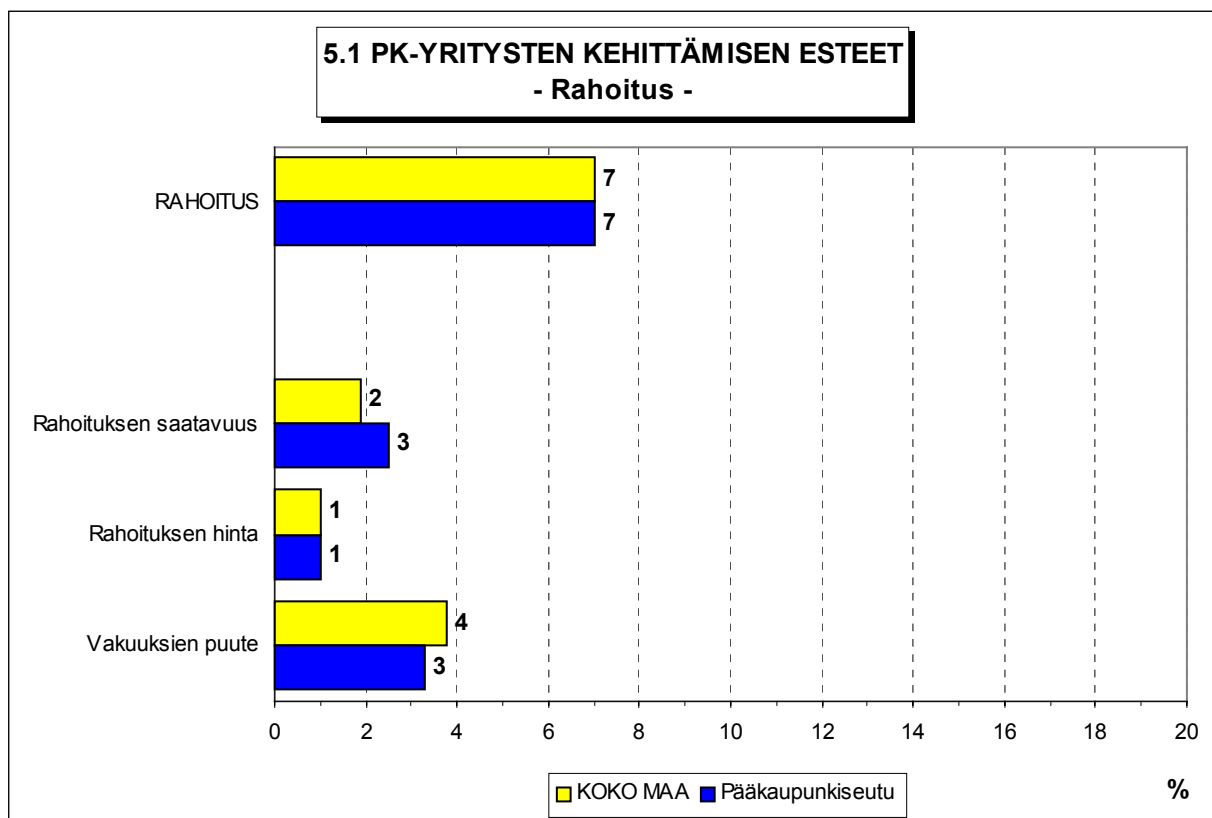
Taulukko 5: Pk-yritysten kehittämisen pahimmat esteet.

|   | KOKO MAA  | Pääkaupunki-<br>seutu |
|---|-----------|-----------------------|
|   | %         | %                     |
| <b>YRITYSTOIMINNAN SÄÄTELY</b>            | <b>5</b>  | <b>5</b>              |
| byrokrazia                                | 3         | 3                     |
| työlainsäädäntö                           | 1         | 0                     |
| työehtosopimukset                         | 0         | 0                     |
| muu sääntely                              | 2         | 3                     |
| <b>KUSTANNUSTASO</b>                      | <b>10</b> | <b>8</b>              |
| verotus                                   | 2         | 1                     |
| palkkataso                                | 2         | 3                     |
| työn sivukulut                            | 4         | 2                     |
| muut tuotantokustannukset                 | 2         | 2                     |
| <b>KILPAILUTILANNE</b>                    | <b>27</b> | <b>26</b>             |
| kireä kilpailutilanne                     | 19        | 19                    |
| markkinoiden liiallinen keskittyminen     | 2         | 2                     |
| julkisen sektorin elinkeinotoiminta       | 1         | 0                     |
| markkinoita vääristävät tuet              | 1         | 0                     |
| harmaa talous, konkurssit jne.            | 2         | 3                     |
| kysynnän riittämättömyys                  | 2         | 2                     |
| <b>RAHOITUS</b>                           | <b>7</b>  | <b>7</b>              |
| rahoituksen saatavuus                     | 2         | 3                     |
| rahoituksen hinta                         | 1         | 1                     |
| vakuuksien puute                          | 4         | 3                     |
| <b>RESURSSITEKIJÄT</b>                    | <b>16</b> | <b>20</b>             |
| ammattitaitoisen työvoiman saatavuus      | 8         | 12                    |
| alihankkijoiden/osatoimittajien saatavuus | 1         | 1                     |
| toimitilat                                | 2         | 2                     |
| koneet ja laitteet                        | 0         | 0                     |
| muut resurssitekijät, esim. raaka-aineet  | 5         | 5                     |
| <b>YLEINEN SUHDANNE-/MAAILMANTILANNE</b>  | <b>16</b> | <b>16</b>             |
| <b>MUUT TEKIJÄT</b>                       | <b>7</b>  | <b>9</b>              |
| <b>EI OSAA SANOA</b>                      | <b>10</b> | <b>9</b>              |

pääkaupunkiseudulla pk-yritysten kehittämisen pahimpia esteitä ovat kireä kilpailutilanne ja resurssitekijöistä erityisesti ammattitaitoisen työvoiman saatavuus.

Rahoitukseen liittyvät tekijät ovat kehittämisen pahimpana esteenä 7 prosentilla pääkaupunkiseudun pk-yrityksistä. Rahoituksen saatavuus on pahimpana esteenä kolmelle prosentille, rahoituksen hinta prosentille ja vakuuksien puute kolmelle prosentille alueen pk-yrityksistä. Pääkaupunkiseudulla toimivat pk-yritykset kokevat rahoituksen olevan yhtä suuri kehittämisen este kuin koko maan pk-yritykset keskimäärin. Alueella toimivat kasvuhakuiset<sup>6</sup> pk-yritykset pitävät rahoitusta hieman suurempana esteenä kuin alueen pk-yritykset keskimäärin.

<sup>6</sup> Voimakkaasti kasvuhakuiset ja mahdollisuuksien mukaan kasvamaan pyrkivät pk-yritykset yhteensä.



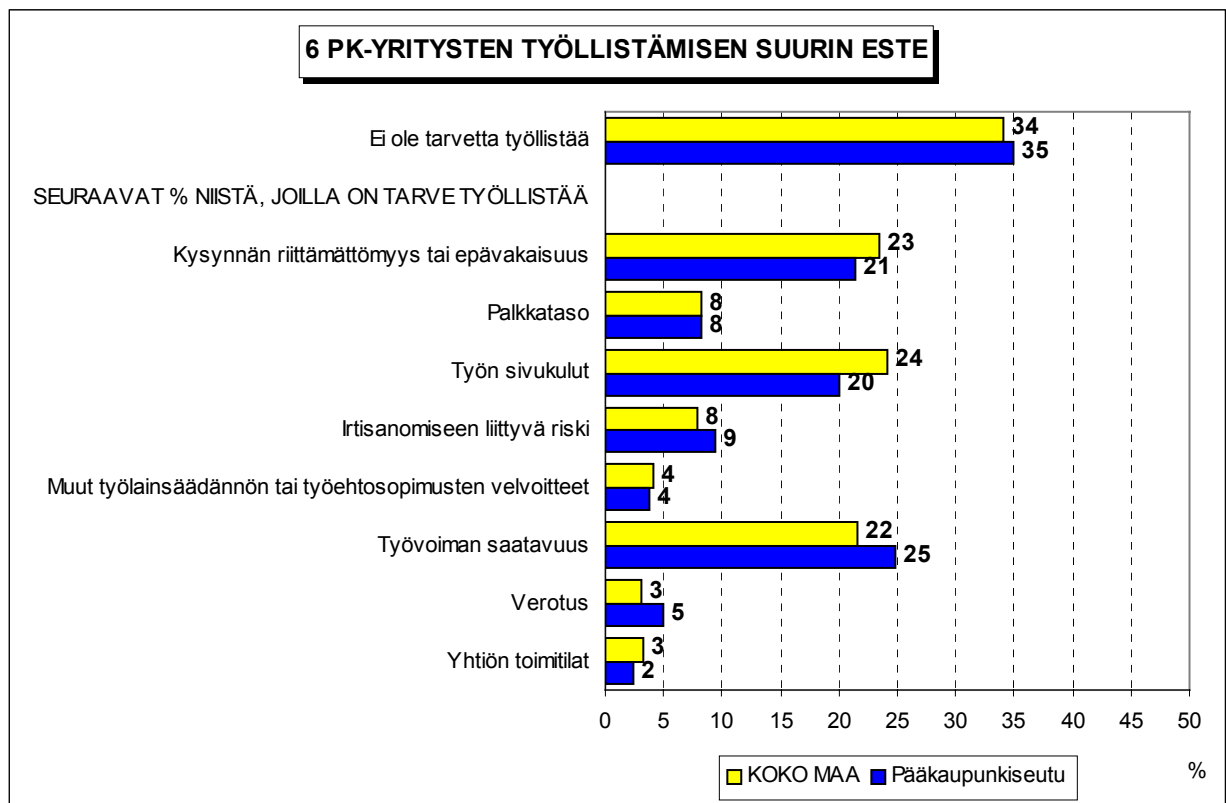
Kehittämisen esteitä ei kysytty jaksolla 2/01.

## 6 Pk-yritysten työllistämisen esteet

Taulukko 6: Pk-yritysten työllistämisen suurimmat esteet.

|  | KOKO MAA<br>% | Pääkaupunki-<br>seutu<br>% |
|--|---------------|----------------------------|
| <b>Ei ole tarvetta työllistää</b>                            | <b>34</b>     | <b>35</b>                  |
| SEURAAVAT %-OSUUDET NIISTÄ, JOILLA TARVE TYÖLLISTÄÄ          |               |                            |
| Kysynnän riittämättömyys tai epävakaisuus                    | 23            | 21                         |
| Palkkataso   | 8             | 8                          |
| Työn sivukulut   | 24            | 20                         |
| Irtisanomiseen liittyvä riski                                | 8             | 9                          |
| Muut työlainsäädännön tai työehtosopimusten velvoitteet kuin | 4             | 4                          |
| Työvoiman saatavuus  | 22            | 25                         |
| Verotus  | 3             | 5                          |
| Yhtiön toimitilat (ahtaus/ tilanpuute)                       | 3             | 2                          |
| Jokin muu  | 5             | 5                          |

Pääkaupunkiseudun pk-yrityksillä työllistämisen suurimmat esteet ovat työvoiman saatavuus, työn sivukulut sekä kysynnän riittämättömyys tai epävakaisuus. Työvoiman saatavuutta pidetään pääkaupunkiseudulla hieman suurempana työllistämisen esteenä niiden pk-yritysten keskuudessa joilla on tarve työllistää. Kysynnän riittämättömyyttä tai epävakaisuutta ja työn sivukulua pidetään sen sijaan muualla suurempana työllistämisen esteenä kuin pääkaupunkiseudulla. Noin kolmanneksella koko maan ja pääkaupunkiseudun pk-yrityksellä ei ole tarvetta työllistää.

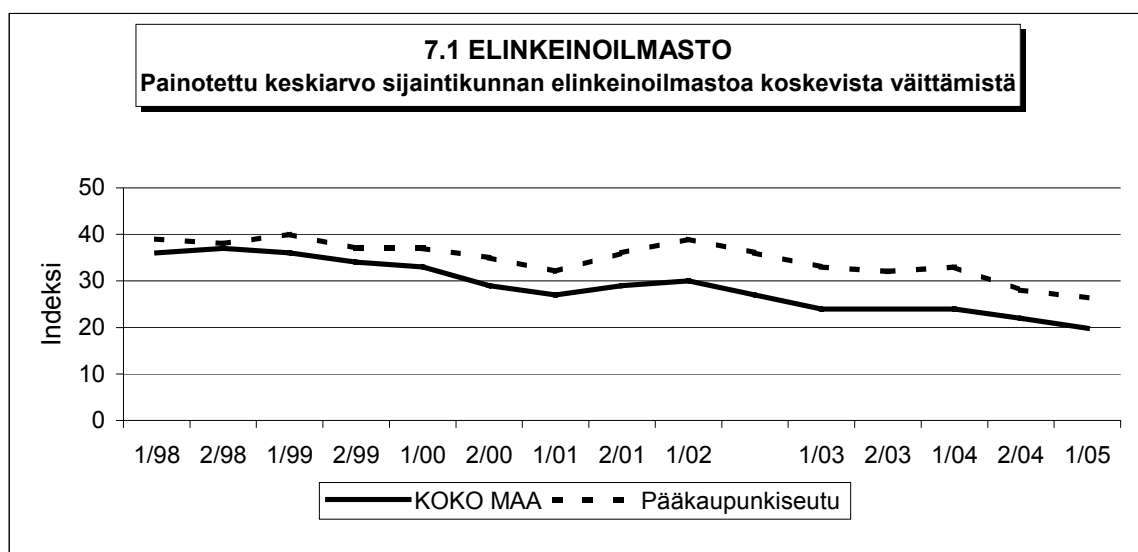


## 7 Elinkeinoilmasto

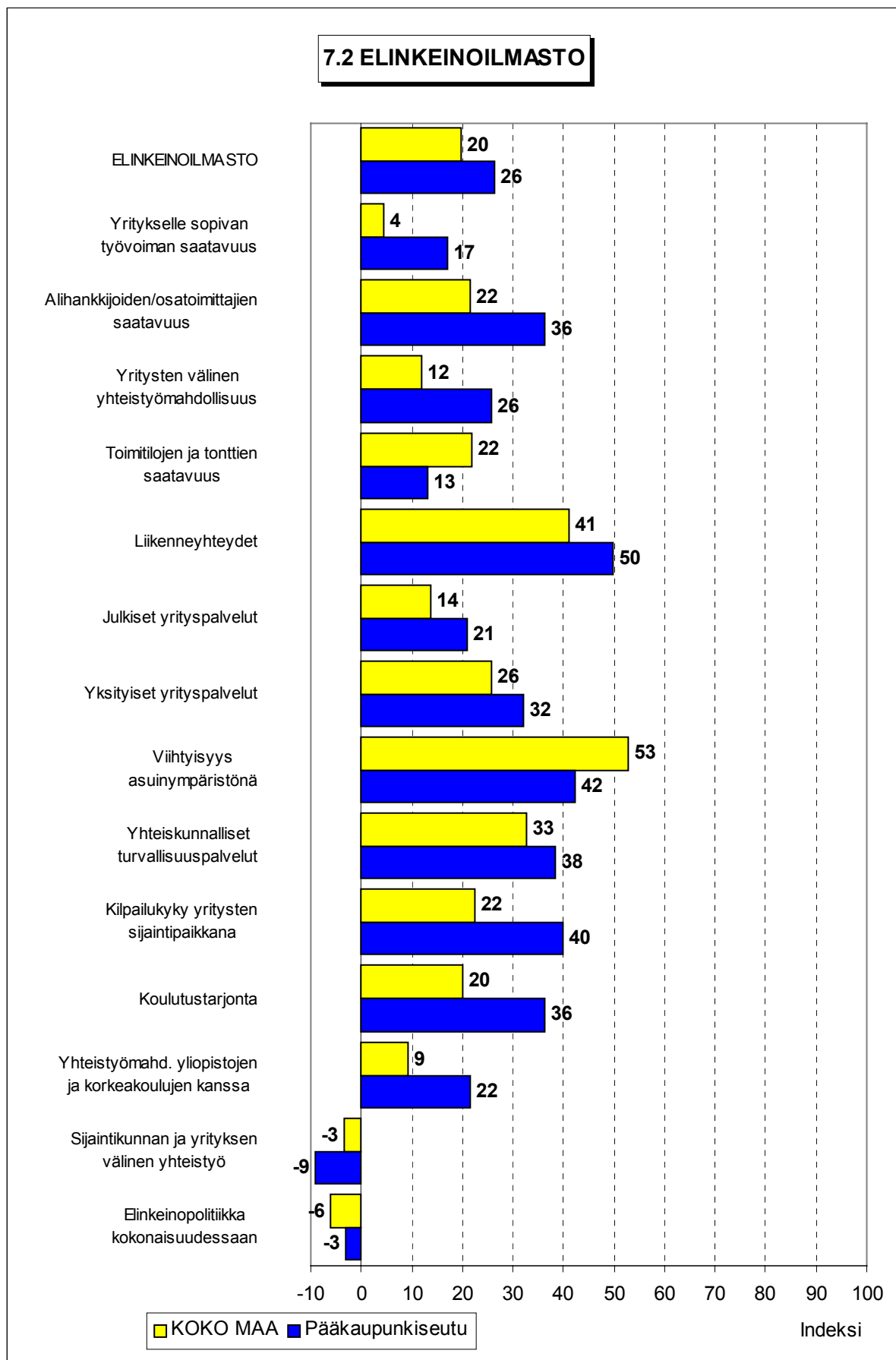
Taulukko 7: Pk-yritysten arviot sijaintikunnan elinkeinoilmastosta.

| INDEKSIT  | KOKO MAA  | Pääkaupunki-<br>seutu |
|---|-----------|-----------------------|
| (Erittäin huono = -100, ..., Erittäin hyvä = 100)           |           |                       |
| Yritykselle sopivan työvoiman saatavuus                     | 4         | 17                    |
| Alihankkijoiden/osatoimittajien saatavuus                   | 22        | 36                    |
| Yritysten välinen yhteistyömahdollisuus                     | 12        | 26                    |
| Toimitilojen ja tonttien saatavuus                          | 22        | 13                    |
| Liikenneyhteydet  | 41        | 50                    |
| Julkiset yrityspalvelut                                     | 14        | 21                    |
| Yksityiset yrityspalvelut                                   | 26        | 32                    |
| Viihtyisyys asuinympäristönä                                | 53        | 42                    |
| Yhteiskunnalliset turvallisuuspalvelut                      | 33        | 38                    |
| Kilpailukyky yritysten sijaintipaikkana                     | 22        | 40                    |
| Koulutustarjonta  | 20        | 36                    |
| Yhteistyömahdollisuus yliopistojen ja korkeakoulujen kanssa | 9         | 22                    |
| Sijaintikunnan ja yrityksen välinen yhteistyö               | -3        | -9                    |
| Elinkeinopolitiikka kokonaisuudessaan                       | -6        | -3                    |
| <b>ELINKEINOILMASTO</b>                                     | <b>20</b> | <b>26</b>             |
| (Painotettu keskiarvo osatekijöiden indekseistä)            |           |                       |

Yrityksen sijaintikuntaan elinkeinon harjoittamisen näkökulmasta ollaan pääkaupunkiseudulla keskimääräistä tyytyväisempiä. Tyytyväisimpiä alueen pk-yritykset ovat liikenneyhteyksiin, alueen viihtyisyyteen asuinympäristönä sekä kilpailukykyyn yrityksen sijaintipaikkakuntana. Suhteellisesti tyytymättömiä pääkaupunkiseudulla toimivat pk-yritykset ovat sijaintikunnan ja yrityksen väliseen yhteistyöhön sekä sijaintikunnan elinkeinopolitiikkaan kokonaisuudessaan. Pääkaupunkiseudun pk-yritykset ovat tyytyväisempiä lähes kaikkiin elinkeinoilmaston osatekijöihin kuin koko maan pk-yritykset keskimäärin. Ainoastaan toimitilojen ja tonttien saatavuuteen sekä sijaintikunnan ja yritysten väliseen yhteistyöhön ollaan alueella tyytymättömiä kuin muualla maassa keskimäärin. Kokonaisuutena tyytyväisyys elinkeinoilmastoon on pääkaupunkiseudulla laskenut hieman syksyn 2004 tilanteeseen verrattuna.







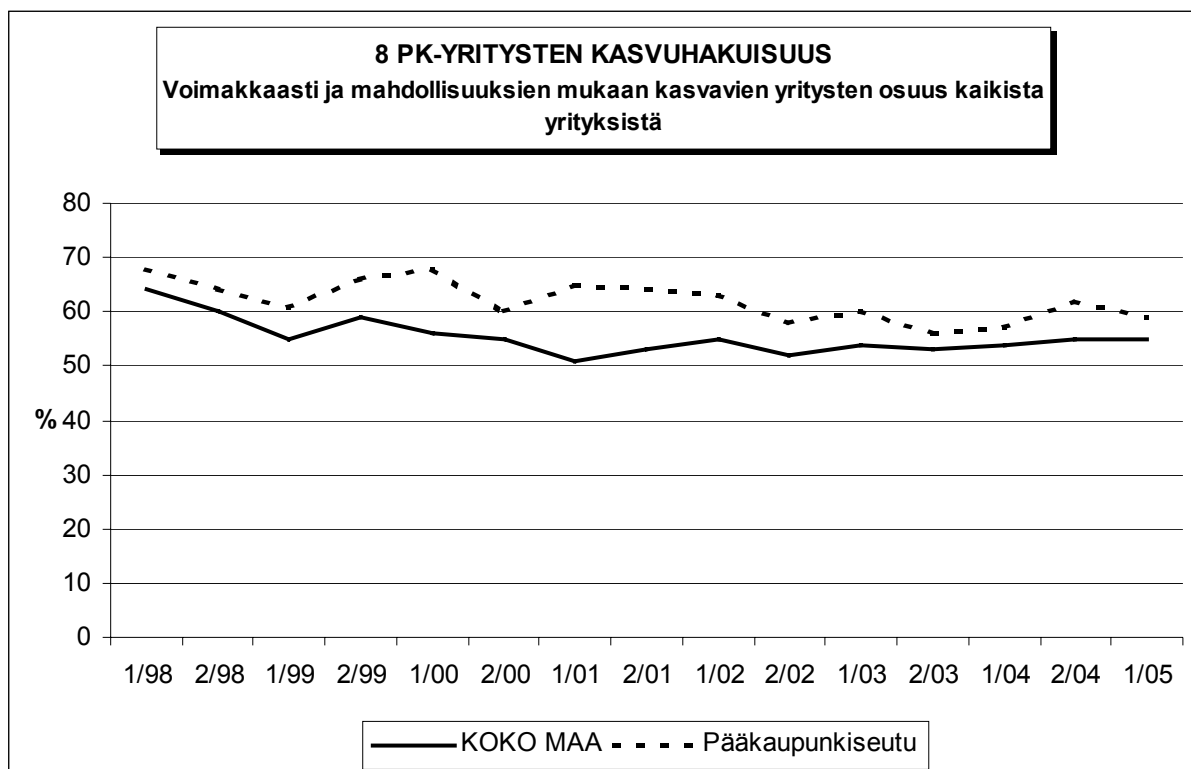
## 8 Pk-yritysten kasvuhakuisuus

Taulukko 8: Pk-yritysten kasvuhakuisuus.

|   | KOKO MAA | Pääkaupunki-<br>seutu |
|---|----------|-----------------------|
|   | %        | %                     |
| Olemme voimakkaasti kasvuhakuinen         | 8        | 12                    |
| Pyrimme kasvamaan mahdollisuuksien mukaan | 47       | 47                    |
| Pyrimme säilyttämään asemamme             | 28       | 26                    |
| Yrityksellämme ei ole kasvutavoitteita    | 15       | 13                    |
| Toiminta loppuu seuraavan vuoden aikana   | 1        | 2                     |

Pääkaupunkiseudulla on suhteellisesti enemmän voimakkaasti kasvuhakuisia pk-yrityksiä kuin koko maassa keskimäärin. Yrityksen toiminnan loppumisesta seuraavan vuoden aikana ennakoi prosentti koko maan ja kaksi prosenttia pääkaupunkiseudun pk-yrityksistä. Tärkeimpänä kasvukeinonaan alueen pk-yritykset pitävät myynnin ja markkinoinnin lisäämistä, uusien tuotteiden kehittämistä ja verkostoitumista.

Voimakkaasti tai mahdollisuuksien mukaan kasvavia pk-yrityksiä on pääkaupunkiseudulla yhteensä 59 prosenttia. Koko maassa näiden voimakkaasti tai mahdollisuuksien mukaan kasvavien pk-yritysten osuus on 55 prosenttia. Kasvuhakuisten pk-yritysten osuus on pääkaupunkiseudulla nyt hieman pienempi kuin syksyllä 2004.



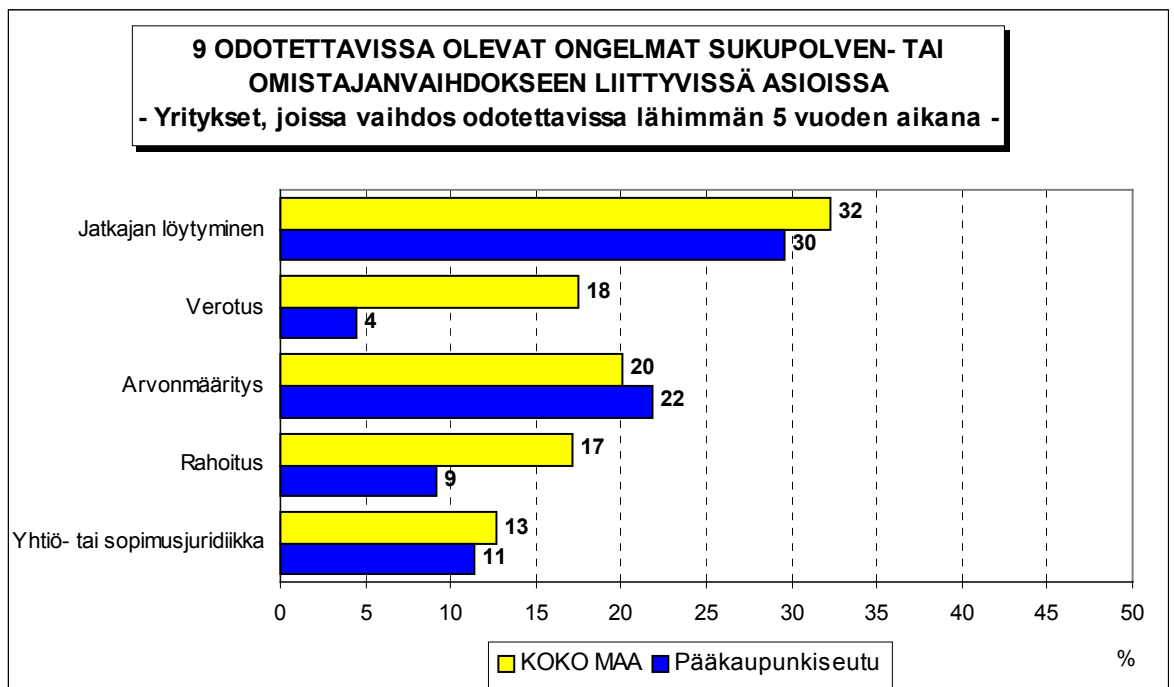
## 9 Sukupolven- tai omistajanvaihdokset

Taulukko 9: Sukupolven- tai omistajanvaihdokset pk-yrityksissä.

|  | KOKO MAA<br>% | Pääkaupunki-<br>seutu<br>% |
|--|---------------|----------------------------|
| SUKUPOLVEN- TAI OMISTAJANVAIHDOS<br>TAPAHTUNUT VIIMEISEN 5 VUODEN SISÄLLÄ  |               |                            |
| Ei   | 86            | 85                         |
| Kyllä  | 14            | 15                         |
| SUKUPOLVEN- TAI OMISTAJANVAIHDOS<br>ODOTETTAVISSA LÄHIMMÄN 5 VUODEN AIKANA |               |                            |
| Ei   | 73            | 76                         |
| Kyllä, 1-2 vuoden sisällä  | 7             | 4                          |
| Kyllä, 3-5 vuoden sisällä  | 11            | 9                          |
| Ei osaa sanoa  | 9             | 10                         |

Sukupolven- tai omistajanvaihdos on tapahtunut viimeisen viiden vuoden aikana joka seitsemännessä pääkaupunkiseudulla ja koko maassa toimivassa pk-yrityksessä.

Koko maassa sukupolven- tai omistajanvaihdos on odotettavissa lähimmän viiden vuoden aikana joka kuudennessa pk-yrityksessä, pääkaupunkiseudulla sukupolven- tai omistajanvaihdos on odotettavissa joka seitsemännessä pk-yrityksessä. Niissä alueen pk-yrityksissä, joissa sukupolven- tai omistajanvaihdos on ajankohtainen lähimmän viiden vuoden aikana, odotetaan olevan eniten ongelmia jatkajan löytymisessä ja arvonmäärityksessä.

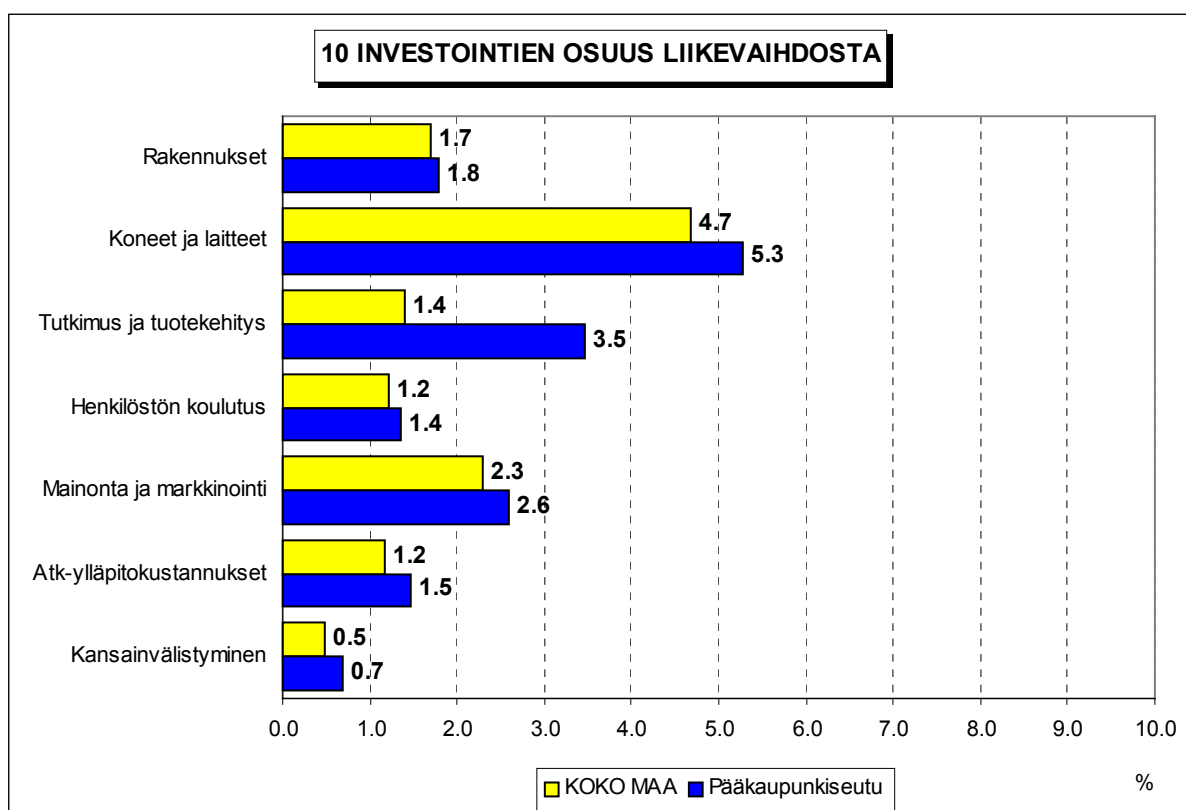


## 10 Pk-yritysten investoinnit

Taulukko 10: Pk-yritysten investoinnit seuraavan 12 kuukauden aikana (osuus prosenttia liikevaihdosta).

|                          | KOKO MAA    | Pääkaupunki-<br>seutu |
|--------------------------|-------------|-----------------------|
|                          | %           | %                     |
| Rakennukset              | 1.7         | 1.8                   |
| Koneet ja laitteet       | 4.7         | 5.3                   |
| Tutkimus ja tuotekehitys | 1.4         | 3.5                   |
| Henkilöstön koulutus     | 1.2         | 1.4                   |
| Mainonta ja markkinointi | 2.3         | 2.6                   |
| Atk-ylläpitokustannukset | 1.2         | 1.5                   |
| Kansainvälistyminen      | 0.5         | 0.7                   |
| <b>YHTEENSÄ</b>          | <b>13.0</b> | <b>16.8</b>           |

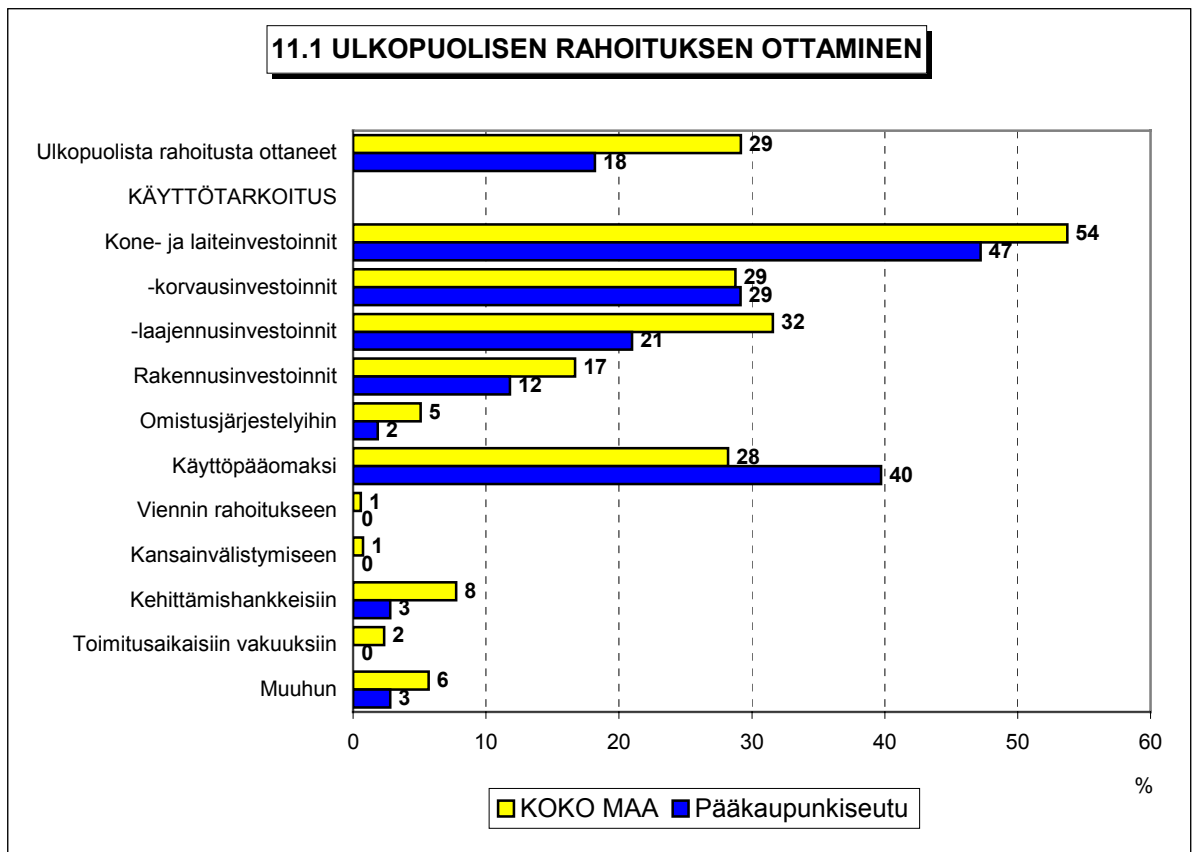
Koko maan pk-yritykset ilmoittavat investoivansa kaikkiaan 13,0 prosenttia ja pääkaupunkiseudun pk-yritykset 16,8 prosenttia liikevaihdostaan seuraavan 12 kuukauden aikana. Eniten pääkaupunkiseudun pk-yritykset investoivat koneisiin ja laitteisiin, tutkimukseen ja tuotekehitykseen sekä mainontaan ja markkinointiin. Pääkaupunkiseudulla aiotaan investoida koko maan pk-yrityksiä enemmän erityisesti tutkimukseen ja tuotekehitykseen sekä koneisiin ja laitteisiin.

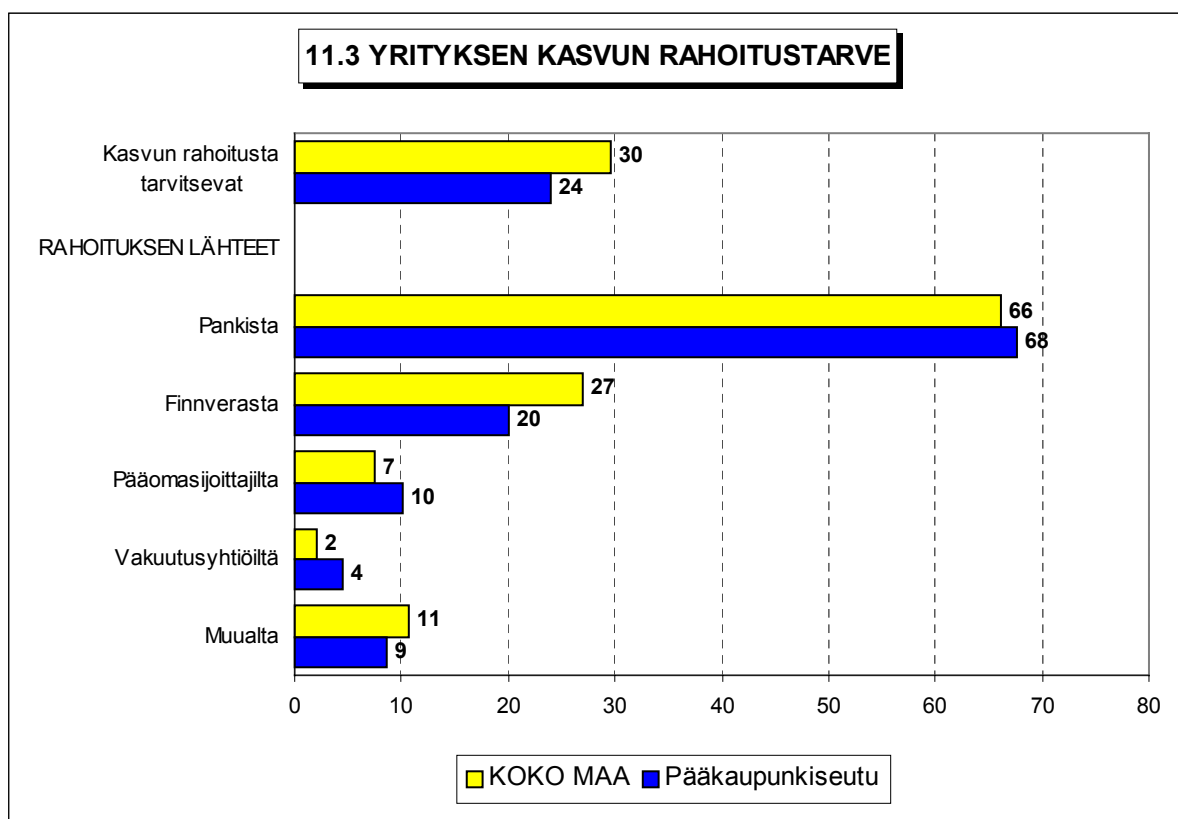
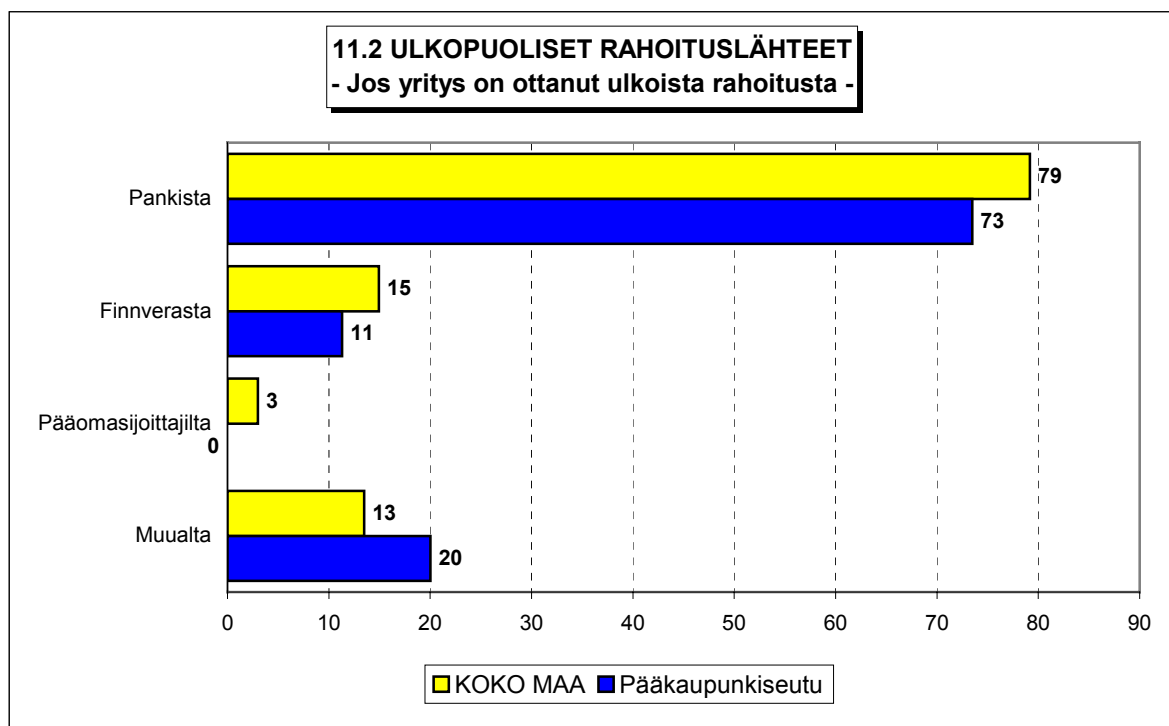


## 11 Pk-yritysten rahoitus

Pääkaupunkiseudulla toimivista pk-yrityksistä joka kuudes on ottanut ulkopuolista rahoitusta kuluneen 12 kuukauden aikana. Koko maan pk-yrityksistä ulkopuolista rahoitusta on hankkinut 29 prosenttia. Useimmiten alueen yritykset ovat hankkineet ulkopuolista rahoitusta kone- ja laiteinvestointeihin sekä käyttöpääomaksi. Pääkaupunkiseudun pk-yritykset ovat hankkineet ulkoisen rahoituksen useimmiten pankista (73%) tai Finnverasta (11%).

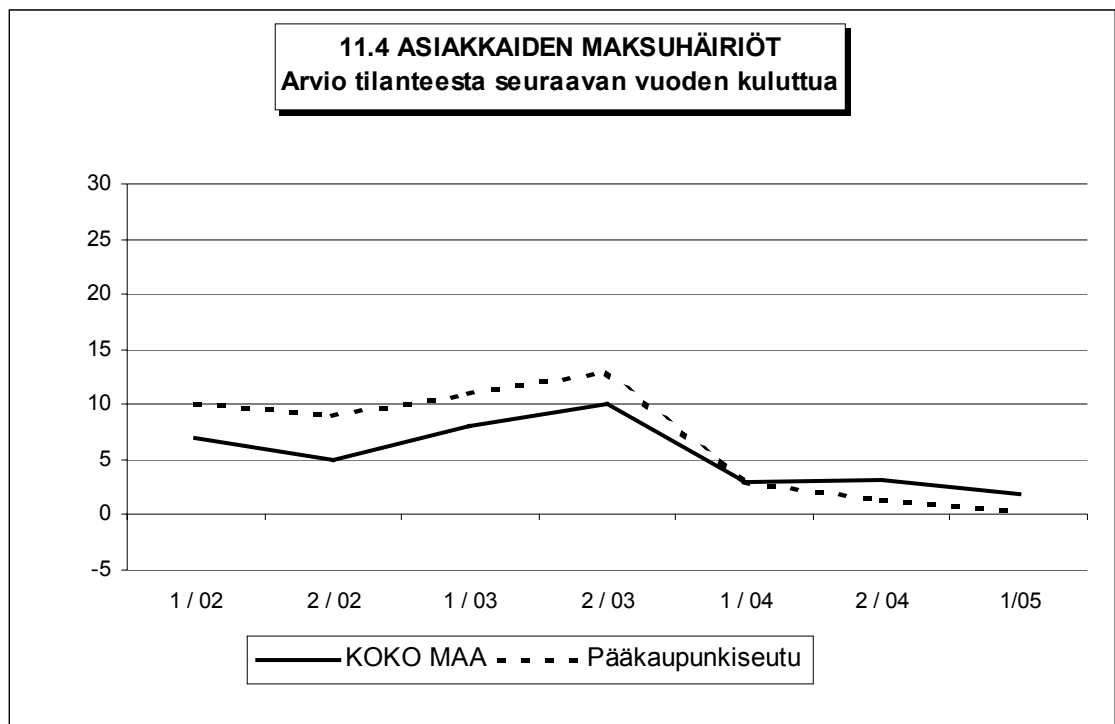
Alueella toimivista pk-yrityksistä joka neljäs tarvitsee ulkopuolista rahoitusta yrityksen kasvua varten. Koko maassa vastaava luku on 30 prosenttia. Kasvun rahoitusta pääkaupunkiseudun pk-yritykset aikovat hankkia muun muassa pankista (68 %), Finnverasta (20 %) sekä pääomasijoittajilta (10 %). Kasvua varten ulkopuolisen rahoituksen hankkimista suunnittelevista pk-yrityksistä hankaluuksia odottaa kuudes pääkaupunkiseudulla ja joka viides koko maassa toimiva pk-yritys.





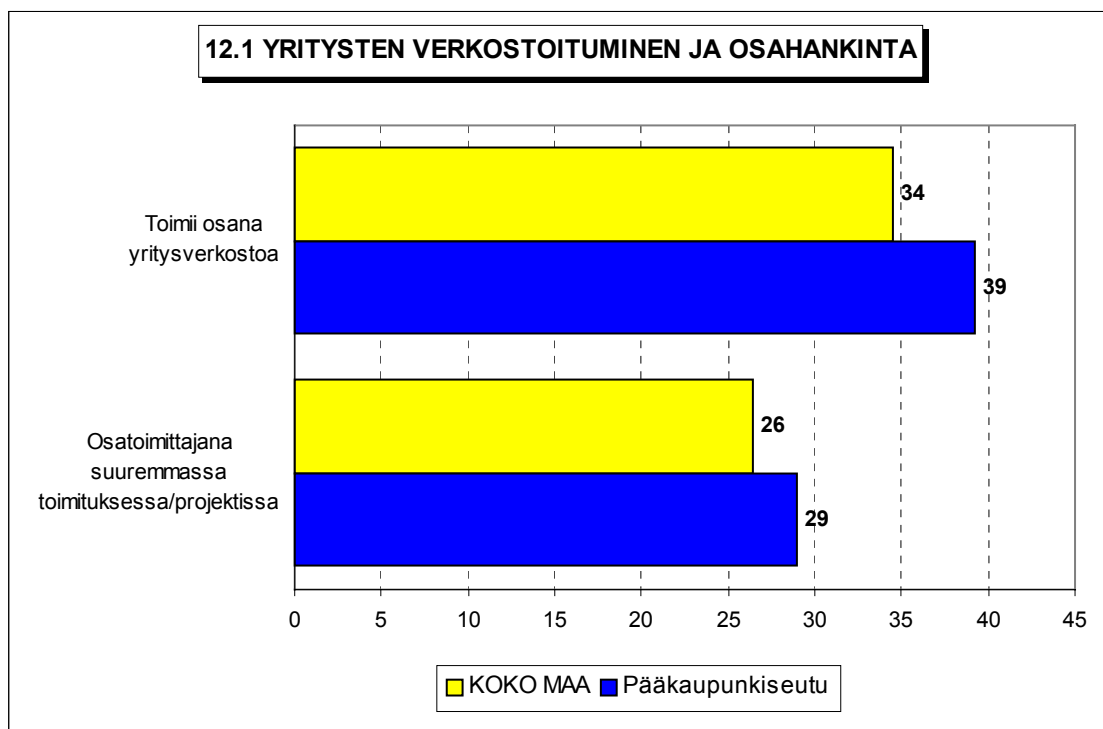
Taulukko 11: Hankaluudet ulkopuolisen rahoituksen järjestämisessä

| %-osuudet yrityksistä, joiden kasvu tarvitsee ulkopuolista rahoitusta  | KOKO MAA<br>% | Pääkaupunkiseutu<br>% |
|--|---------------|-----------------------|
| <b>TULEEKO RAHOITUKSEN JÄRJESTÄMISESSÄ HANKALUUKSIA TAI VAIKEUKSIA</b> |               |                       |
| Ei   | 74            | 79                    |
| Kyllä  | 20            | 15                    |
| Ei osaa sanoa  | 6             | 6                     |



## 12 Pk-yritysten verkostoituminen ja osahankinta

Pääkaupunkiseudun pk-yrityksistä lähes kaksi viidestä toimii osana yritysverkostoa tai muuta tiivistä yhteenliittymää tai ketjua. Lisäksi alueen pk-yrityksistä 29 prosenttia toimii osatoimittajana jossain suuremmassa toimituksessa tai projektissa. Pääkaupunkiseudulla toimivat pk-yritykset kuuluvat muun maan pk-yrityksiä useammin yritysverkostoihin ja osallistuvat useammin suurempiin projekteihin tai toimituksiin.







## Pääkonttorit

### Helsinki

Eteläesplanadi 8 • PL 1010, 00101 Helsinki  
Faksi 020 460 7220

### Kuopio

Haapaniemenkatu 40 • PL 1127, 70111 Kuopio  
Faksi 020 460 3240

Finnvera Oyj • valtakunnallinen vaihde: 0204 6011  
[www.finnvera.fi](http://www.finnvera.fi)

## Aluekonttorit

### Helsinki (Pääkaupunkiseutu)

Eteläesplanadi 8 • PL 249, 00101 Helsinki  
Faksi 020 460 3401

### Uusimaa

Eteläesplanadi 8 • PL 1010, 00101 Helsinki  
Faksi 020 460 7110

### Joensuu

Torikatu 9 A, 80100 Joensuu  
Faksi 020 460 2163

### Jyväskylä

Sepänkatu 4, 40100 Jyväskylä  
Faksi 020 460 2299

### Kajaani

Kauppakatu 1, 87100 Kajaani  
Faksi 020 460 3899

### Kuopio

Haapaniemenkatu 40 • PL 1127, 70111 Kuopio  
Faksi 020 460 3330

### Lahti

Laiturikatu 2, 5. krs, 15140 Lahti  
Faksi 020 460 2249

### Lappeenranta

Snellmaninkatu 10, 53100 Lappeenranta  
Faksi 020 460 2149

### Mikkeli

Linnankatu 5, 50100 Mikkeli  
Faksi 020 460 3690

### Oulu

Asemakatu 37, 90100 Oulu  
Faksi 020 460 3944

### Pori

Valtakatu 6, 28100 Pori  
Faksi 020 460 2349

### Rovaniemi

Maakuntakatu 10 • PL 8151, 96101 Rovaniemi  
Faksi 020 460 2099

### Seinäjoki

Kauppatori 1 - 3, 60100 Seinäjoki  
Faksi 020 460 2399

### Tampere

Hämeenkatu 9 • PL 559, 33101 Tampere  
Faksi 020 460 3711

### Turku

Eerikinkatu 2, 20100 Turku  
Faksi 020 460 3649

### Vaasa

Pitkäkatu 55, 65100 Vaasa  
Faksi 020 460 3849

## Edustustot ulkomailta

### Pietari

Käyntiosoite  
Petrogradskaya nab. 18 A,  
City-Centre, toimisto 419/Finpro  
RUS-197046 St. Petersburg, Russia

### Postiosoite

PL 95, 53501 Lappeenranta  
Puhelin +7 812 332 0830  
Faksi +7 812 332 0831



Kaisaniemenkatu 13 A • PL 999, 00101 Helsinki  
p. (09) 229 221, f. (09) 2292 2999  
[www.yrittajat.fi](http://www.yrittajat.fi)

**Etelä-Karjalan Yrittäjät ry**  
Snellmaninkatu 10, 53100 Lappeenranta  
p. (05) 610 0200, f. (05) 610 0220  
[www.yrittajat.fi/etelakarjala](http://www.yrittajat.fi/etelakarjala)

**Etelä-Pohjanmaan Yrittäjät ry**  
Kauppatori 1-3 F, 60100 Seinäjoki  
p. (06) 420 5000, f. (06) 420 5001  
[www.yrittajat.fi/etelapohjanmaa](http://www.yrittajat.fi/etelapohjanmaa)

**Etelä-Savon Yrittäjät ry**  
Linnankatu 5 • PL 204, 50101 Mikkeli  
p. (015) 151 684, f. (015) 760 0950  
[www.yrittajat.fi/etelasavo](http://www.yrittajat.fi/etelasavo)

**Helsingin Yrittäjät**  
Kaisaniemenkatu 13 A • PL 999, 00101 Helsinki  
p. (09) 2292 2984, f. (09) 622 3385  
[www.yrittajat.fi/helsinki](http://www.yrittajat.fi/helsinki)

**Hämeen Yrittäjät ry**  
Sibeliuksenkatu 11 A, 13100 Hämeenlinna  
p. (03) 682 1153, f. (03) 682 1561  
[www.yrittajat.fi/hame](http://www.yrittajat.fi/hame)

**Kainuun Yrittäjät ry**  
Kauppakatu 26 A, 87100 Kajaani  
p. (08) 613 0931, f. (08) 613 0934  
[www.yrittajat.fi/kainuu](http://www.yrittajat.fi/kainuu)

**Keski-Pohjanmaan Yrittäjät ry**  
Ristirannankatu 1, 67100 Kokkola  
p. (06) 831 5292, f. (06) 822 3760  
[www.yrittajat.fi/keskipohjanmaa](http://www.yrittajat.fi/keskipohjanmaa)

**Keski-Suomen Yrittäjät ry**  
Sepänkatu 4, 40100 Jyväskylä  
p. (014) 643 922, f. (014) 643 944  
[www.yrittajat.fi/keskisuomi](http://www.yrittajat.fi/keskisuomi)

**Kymen Yrittäjät ry**  
Käsityöläiskatu 4, 45100 Kouvola  
p. (05) 535 4313, f. (05) 535 4315  
[www.yrittajat.fi/kymi](http://www.yrittajat.fi/kymi)

**Lapin Yrittäjät ry**  
Maakuntakatu 16, 96200 Rovaniemi  
p. (016) 420 0600, f. (016) 420 0630  
[www.yrittajat.fi/lappi](http://www.yrittajat.fi/lappi)

**Länsipohjan Yrittäjät ry**  
Valtakatu 5, 94100 Kemi  
p. (016) 221 701, f. (016) 221 713  
[www.yrittajat.fi/lansipohja](http://www.yrittajat.fi/lansipohja)

**Pirkanmaan Yrittäjät ry**  
Kehräsaari B-rappu • PL 7, 33201 Tampere  
p. (03) 251 6500, f. (03) 251 6516  
[www.yrittajat.fi/pirkanmaa](http://www.yrittajat.fi/pirkanmaa)

**Pohjois-Karjalan Yrittäjät ry**  
Kauppakatu 17 B, 80100 Joensuu  
p. (013) 221 311, f. (013) 127 678  
[www.yrittajat.fi/pohjoiskarjala](http://www.yrittajat.fi/pohjoiskarjala)

**Pohjois-Pohjanmaan Yrittäjät ry**  
Uusikatu 64 A 2. krs., 90100 Oulu  
p. (08) 311 4677, f. (08) 371 227  
[www.ppy.net](http://www.ppy.net)

**Päijät-Hämeen Yrittäjät ry**  
Rautatienkatu 20 B 4, 15110 Lahti  
p. (03) 782 9866, f. (03) 782 1718  
[www.yrittajat.fi/paijathame](http://www.yrittajat.fi/paijathame)

**Pääkaupunkiseudun Yrittäjät ry**  
Tapiolan keskustorni 8. krs, 02100 Espoo  
p. (09) 455 4525, f. (09) 467 655  
[www.espoonyrittajat.fi](http://www.espoonyrittajat.fi), [www.yrittajat.fi/vantaa](http://www.yrittajat.fi/vantaa)  
[www.kauniaistenyrittajat.fi](http://www.kauniaistenyrittajat.fi)

**Rannikko-Pohjanmaan Yrittäjät ry -  
Kust-Österbottens Företagare rf**  
Hietasaarenkatu 6, 65100 Vaasa  
p. (06) 356 0800, f. (06) 356 0815  
[www.yrittajat.fi/rannikkopohjanmaa](http://www.yrittajat.fi/rannikkopohjanmaa)

**Satakunnan Yrittäjät ry**  
Isolinnankatu 24 • PL 45, 28101 Pori  
p. (02) 634 9900, f. (02) 634 9901  
[www.yrittajat.fi/satakunta](http://www.yrittajat.fi/satakunta)

**Savon Yrittäjät ry**  
Haapaniemenkatu 40, 70110 Kuopio  
p. (017) 368 0500, f. (017) 368 0506  
[www.yrittajat.fi/savo](http://www.yrittajat.fi/savo)

**Uudenmaan Yrittäjät - Nylands Företagare ry**  
Kaisaniemenkatu 13 A • PL 999, 00101 Helsinki  
p. (09) 2292 2982, f. (09) 622 3381  
[www.yrittajat.fi/uusimaa](http://www.yrittajat.fi/uusimaa)

**Varsinais-Suomen Yrittäjät ry**  
Brahenkatu 20, 20100 Turku  
p. (02) 275 7100, f. (02) 232 8272  
[www.yrittajat.fi/varsinaissuomi](http://www.yrittajat.fi/varsinaissuomi)