

▶ Etelä-Pohjanmaa  
2/2005

PK-YRITYYSBAROMETRI



# *Esipuhe*

Suomen Yrittäjät ja Finnvera Oyj tekevät yhteistyössä pientä ja keskisuurta yritystoimintaa ja sen kehitystä kuvaavaa Pk-yritysbarometria kaksi kertaa vuodessa valtakunnallisena raporttina ja alueellisina raporteina. Valta-kunnallisessa raportissa tuloksia käsitellään teollisuuteen, rakentamiseen, kauppaan ja palveluihin jaoteltuna.

Syksyn 2005 Pk-yritysbarometri perustuu noin 3400 pk-yrityksen vastauksiin ja heijastaa siten kattavasti pk-yritysten käsityksiä yritysten kehitysnäkymistä ja toimintaan vaikuttavista tekijöistä. Barometrin ennustekyky on ollut varsin hyvä.

Tässä syksyn 2005 alueellisessa raportissa tarkastellaan pk-yritysten suhdanneodotuksia lähimmän vuoden aikana, yrityksen kehittämistarpeita ja elinkeinoilmastoa. Lisäksi tarkastellaan yritysten rahoitustarpeisiin vaikuttavia tekijöitä, kuten investointeja, yritysten kasvuhakuisuutta, odotettavissa olevia omistusjärjestelyjä ja maksuhäiriöitä.

Helsingissä 13.10.2005

Jussi Järventaus  
toimitusjohtaja  
Suomen Yrittäjät ry

Pauli Heikkilä  
toimitusjohtaja  
Finnvera Oyj





## SISÄLTÖ

TIIVISTELMÄ .....	2
JOHDANTO.....	3
AINEISTO.....	4
TUTKIMUSTULOKSET .....	6
1 Etelä-Pohjanmaan ja koko maan yritykset.....	6
2 Yritykset ja työllisyys.....	7
3 Pk-yritysten suhdannenäkymät .....	8
3.1 Yleiset suhdannenäkymät .....	8
3.2 Suhdannenäkymät osatekijöittäin.....	9
4 Pk-yritysten kehittämistarpeet .....	10
5 Pk-yritysten kehittämisen pahimmat esteet .....	11
6 Pk-yritysten työllistämisen esteet .....	13
7 Elinkeinoilmasto .....	14
8 Pk-yritysten kasvuhakuisuus .....	16
9 Sukupolven- tai omistajanvaihdokset .....	17
10 Pk-yritysten investoinnit.....	18
11 Pk-yritysten rahoitus .....	19
12 Pk-yritysten verkostoituminen.....	22

Finnveran yhteystiedot

Suomen Yrittäjien yhteystiedot

## TIIVISTELMÄ

Pk-yritykset odottavat suhdanteiden paranevan oman yrityksen kannalta lähimmän vuoden aikana niin Etelä-Pohjanmaalla kuin koko maassa. Etelä-Pohjanmaalla toimivista pk-yrityksistä noin kaksi viidestä (38 %) ennakoi suhdannenäkymien paranevan ja viisi prosenttia arvioi suhdanteiden heikkenevän lähimmän vuoden aikana. Saldoluvun mukaan alueen pk-yritysten yleiset suhdannenäkymät ovat samaa tasoa kuin koko maan pk-yrityksillä keskimäärin. Viime kevääseen verrattuna ovat Etelä-Pohjanmaalla toimivien pk-yritysten suhdannenäkymät parantuneet. Koko maassa pk-yritysten yleiset suhdannenäkymät ovat samaa tasoa kuin keväällä 2005.

Koko maan ja Etelä-Pohjanmaan pk-yritysten suhdannenäkymät ovat seuraavan vuoden kuluttua kaikkien tutkittujen osatekijöiden suhteen positiivisia. Tuotekehityspanostusten suhteen ovat alueen pk-yritysten suhdannenäkymät hieman paremmat kuin koko maan pk-yrityksillä keskimäärin. Tuotantokustannusten kasvua ennakoi saldoluvun mukaan hieman suurempi osuus Etelä-Pohjanmaan kuin koko maan pk-yrityksistä. Etelä-Pohjanmaalla toimivat pk-yritykset odottavat edelleen työllisyyden paranevan seuraavan vuoden aikana. Henkilökunnan määrän suhdannenäkymiä kuvaava saldoluku on alueella hieman heikompi kuin koko maassa keskimäärin. Henkilökunnan määrän suhdannenäkymät ovat Etelä-Pohjanmaalla nyt hieman heikommat kuin keväällä 2005. Koko maassa henkilökunnan määrän suhdannenäkymät ovat hieman paremmat kuin edellisessä kyselyssä.

Etelä-Pohjanmaalla pk-yritysten kehittämisen suurimpina esteinä ovat kireä kilpailutilanne, yleinen suhdanne- /maailmantilanne sekä työn sivukulut. Rahoitukseen liittyvät tekijät ovat kehittämisen pahimpana esteenä 3 prosentilla Etelä-Pohjanmaan pk-yrityksistä. Rahoituksen saatavuus on pahimpana esteenä 1 prosentilla ja vakuuksien puute 3 prosentilla alueen pk-yrityksistä. Etelä-Pohjanmaalla toimivat pk-yritykset kokevat rahoituksen hieman pienemmäksi kehittämisen esteeksi kuin koko maan pk-yritykset keskimäärin.

Koko maan pk-yritykset ilmoittavat investoivansa kaikkiaan 11,9 prosenttia ja Etelä-Pohjanmaan pk-yritykset 10,0 prosenttia liikevaihdostaan seuraavan 12 kuukauden aikana. Eniten Etelä-Pohjanmaan pk-yritykset investoivat koneisiin ja laitteisiin.

Etelä-Pohjanmaalla toimivista pk-yrityksistä 41 prosenttia on ottanut ulkopuolista rahoitusta kuluneen vuoden aikana. Koko maan pk-yritysten keskuudessa ulkopuolista rahoitusta on hankkinut 31 prosenttia. Useimmiten alueen yritykset ovat hankkineet rahoitusta kone- ja laiteinvestointeihin sekä käyttöpääomaksi. Etelä-Pohjanmaan pk-yrityksistä 89 prosenttia on hankkinut ulkopuolisen rahoituksen pankista ja 14 prosenttia Finnverasta.

Alueella toimivista pk-yrityksistä 17 prosenttia tarvitsee ulkopuolista rahoitusta yrityksen kasvua varten. Koko maassa vastaava luku on 15 prosenttia. Kasvun rahoitusta Etelä-Pohjanmaan pk-yritykset aikovat hankkia yleisimmin pankista (85%). Kasvua varten ulkopuolisen rahoituksen hankkimista suunnittelevista pk-yrityksistä hankaluuksia rahoituksen järjestämisessä odottaa noin joka kuudes yritys koko maassa ja 4 prosenttia yrityksistä Etelä-Pohjanmaalla..

## JOHDANTO

Tässä pk-yritysten suhdannenäkymiä käsittelevässä tutkimuksessa on selvitetty suomalaisten pk-yritysten (alle 250 henkeä työllistävien yritysten) mielikuvia yleisestä ja oman yrityksen taloudellisesta kehityksestä. Tutkimuksen on tehnyt Tietoykkönen Oy Suomen Yrittäjien ja Finnvera Oyj:n toimeksiannosta elokuussa 2005.

Tutkimuksen kohderyhmänä ovat suomalaiset pk-yritykset. Otantalähteenä on käytetty Helsinki Media Oy:n ja Tilastokeskuksen ylläpitämiä yritysrekistereitä, joista otanta on tehty kiintiöidyllä satunnaisotannalla. Otoksessa on kiintiöity yritysten toimiala ja sijainti. Otoskoko on 3402 kohderyhmän vaatimukset täyttävää yritystä.

Tutkimusaineisto on kerätty henkilökohtaisin haastatteluin 25.7.-26.8.2005. Haastattelut on tehty puhelimitse tietokoneohjattua puhelinhaastattelujärjestelmää käyttäen. Haastattelutyön ovat tehneet Tietoykkönen Oy:n erityisesti tehtävänsä koulutetut tutkimushaastattelijat. Raportin luvussa 'Aineisto' on esitetty taustatietojakaumat haastatelluista yrityksistä Etelä-Pohjanmaan osalta.

Tutkimusprojektista ovat vastanneet Tietoykkösessä toimitusjohtaja Lasse Luoma, Suomen Yrittäjissä pääekonomisti Jarkko Soikkeli ja Finnvera Oyj:ssä apulaisjohtaja Tuomo Holopainen.

- 1) Raportin alueelliset viittaukset tarkoittavat pääsääntöisesti sivulla 5 olevan kartan mukaista aluejakoa. Joissain raporteissa on lisäksi käytetty Suomen Yrittäjien aluejakoa (Helsinki, Pääkaupunkiseutu ja Keski-Pohjanmaa).**
- 2) Tutkimustuloksissa esiintyy muutamissa kohdissa käsite 'saldoluku'. Se kuvaa kyseisten kysymysten kohdalla positiivisista ja negatiivisista vastauksista laskettua prosenttilukujen erotusta.  
Esimerkiksi: Pk-yritysten yleiset suhdannenäkymät seuraavan vuoden aikana paranee 39%, huononee 9%  $\Rightarrow$  saldoluku = + 30%**

## AINEISTO

Seuraavassa taulukossa on esitetty painottamattomat taustatietojakaumat haastatelluista yrityksistä. Tutkimustuloksissa aineisto on painotettu vastaamaan yritysten todellista toimiala- ja aluejakaumaa. Painotettua otoskokoa käytetään laskentaperusteena, koska tällöin otoksen perusteella lasketut tulokset voidaan yleistää koskemaan koko tutkimuskohteena olevaa pk-sektoria.

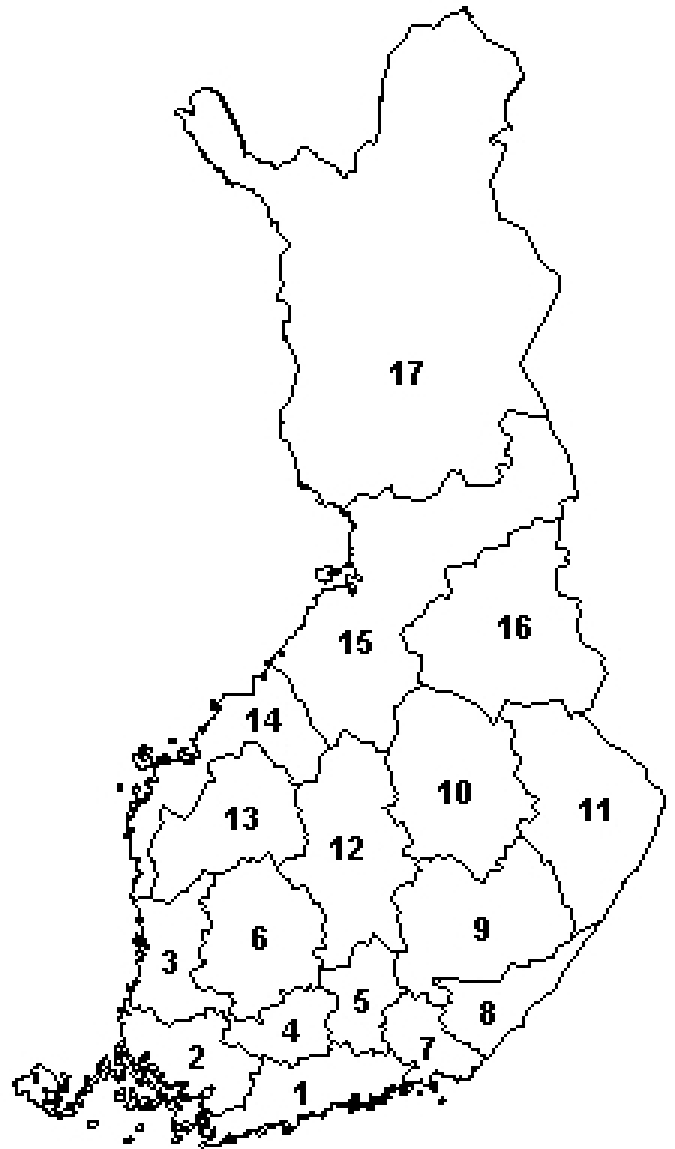
### TAUSTATIETOJA ALUEELTA HAASTATELLUISTA YRITYKSISTÄ:

**PK-YRITYSBAROMETRI 2/2005**  
- Aineiston rakenne -

		n=	%
ALUE	ETELÄ-POHJANMAA	115	100%
PÄÄTOIMIALA	Teollisuus (TOL: 15-37)	20	17%
	Rakentaminen (TOL: 45)	20	17%
	Kauppa (TOL: 50-52)	30	26%
	Palvelut (TOL: 55,60-63,70-74,92-93)	45	39%
HENKILÖKUNNAN MÄÄRÄ	Alle 5 henkilöä	62	54%
	5 - 9 henkilöä	25	22%
	10 - 19 henkilöä	16	14%
	20 - 49 henkilöä	12	10%
LIIKEVAIHTO VUONNA 2004	Alle 0,20 milj. euroa	24	21%
	0,20 - 0,49 milj. euroa	26	23%
	0,50 - 1,49 milj. euroa	29	25%
	1,50 + milj. euroa	18	16%
	Ei vastausta	18	16%
YRITYKSEN KASVUHAKUISUUS	Voimakkaasti kasvuhakuinen	7	6%
	Kasvaa mahdollisuuksien mukaan	60	52%
	Pyrkii säilyttämään asemansa	38	33%
	Ei kasvutavoitteita	10	9%
YRITYKSELLÄ VIENTITOIMINTAA	Ei	93	81%
	Kyllä	22	19%
YRITYKSEN PERUSTAMISVUOSI	- 1995	80	70%
	1996 - 2000	18	16%
	2001 - 2005	17	15%
VASTAAJAN ASEMA	Yrittäjä	82	71%
	Palkattu toimitusjohtaja	28	24%
	Muut	5	4%

## PK-YRITYSBAROMETRIN ALUEJAKO

1. **Uusimaa, erilliset raportit:**
  - Helsinki
  - Pääkaupunkiseutu (pl. Helsinki)
  - Uusimaa (pl. Helsinki ja Pääkaupunkiseutu)
2. **Varsinais-Suomi**
3. **Satakunta**
4. **Kanta-Häme**
5. **Päijät-Häme**
6. **Pirkanmaa**
7. **Kymenlaakso**
8. **Etelä-Karjala**
9. **Etelä-Savo**
10. **Pohjois-Savo**
11. **Pohjois-Karjala**
12. **Keski-Suomi**
13. **Etelä-Pohjanmaa**
14. **Pohjanmaa**
15. **Pohjois-Pohjanmaa**
16. **Kainuu**
17. **Lappi**



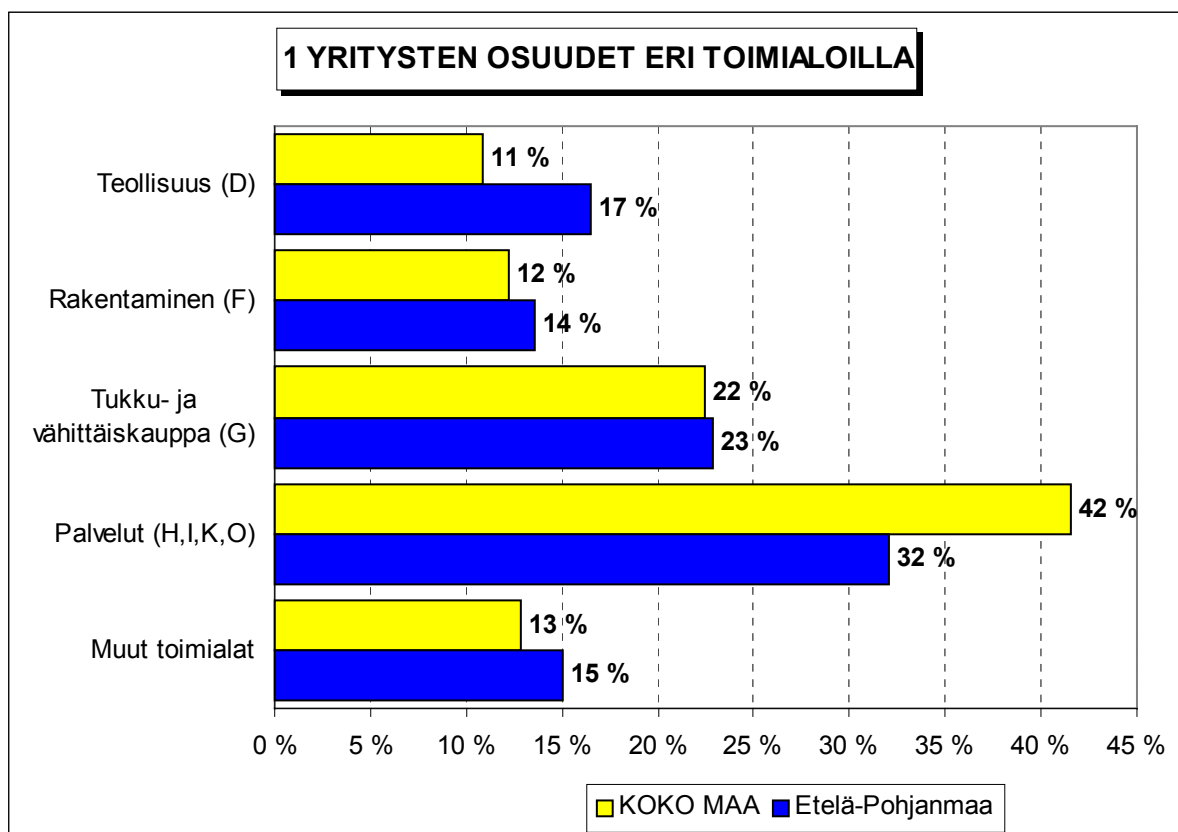
Lisäksi Suomen Yrittäjien Keski-Pohjanmaan alueelle oma raportti



## TUTKIMUSTULOKSET

### 1 Etelä-Pohjanmaan ja koko maan yritykset

Suomessa oli vuonna 2003 noin 228400 yritystä. Näistä yrityksistä 9400<sup>1</sup> toimi Etelä-Pohjanmaalla. Etelä-Pohjanmaalla on teollisuuden pk-yrityksiä suhteellisesti enemmän ja palvelualojen yrityksiä suhteellisesti vähemmän kuin koko maassa keskimäärin. Rakennus-alalla sekä tukku- ja vähittäiskaupan alalla toimivien yritysten suhteelliset osuudet ovat Etelä-Pohjanmaalla lähellä koko maan yritysjakautumaa.



Toimialan nimen jäljessä on suluissa Tilastokeskuksen toimialaluokituksen (TOL 2002) mukainen toimialakoodi.

<sup>1</sup> Yritystiedot, lähde: Tilastokeskus, Yritys- ja toimipaikkarekisteri. Yritysmäärä on arvioitu Tilastokeskuksen alueellisten toimipaikkatietojen perusteella. Alueen yritysmääränä on käytetty lukua, joka on saatu kertomalla alueen toimipaikkojen määrä koko maan yritysten lukumäärän ja toimipaikkojen lukumäärän suhteella.

## 2 Yritykset ja työllisyys

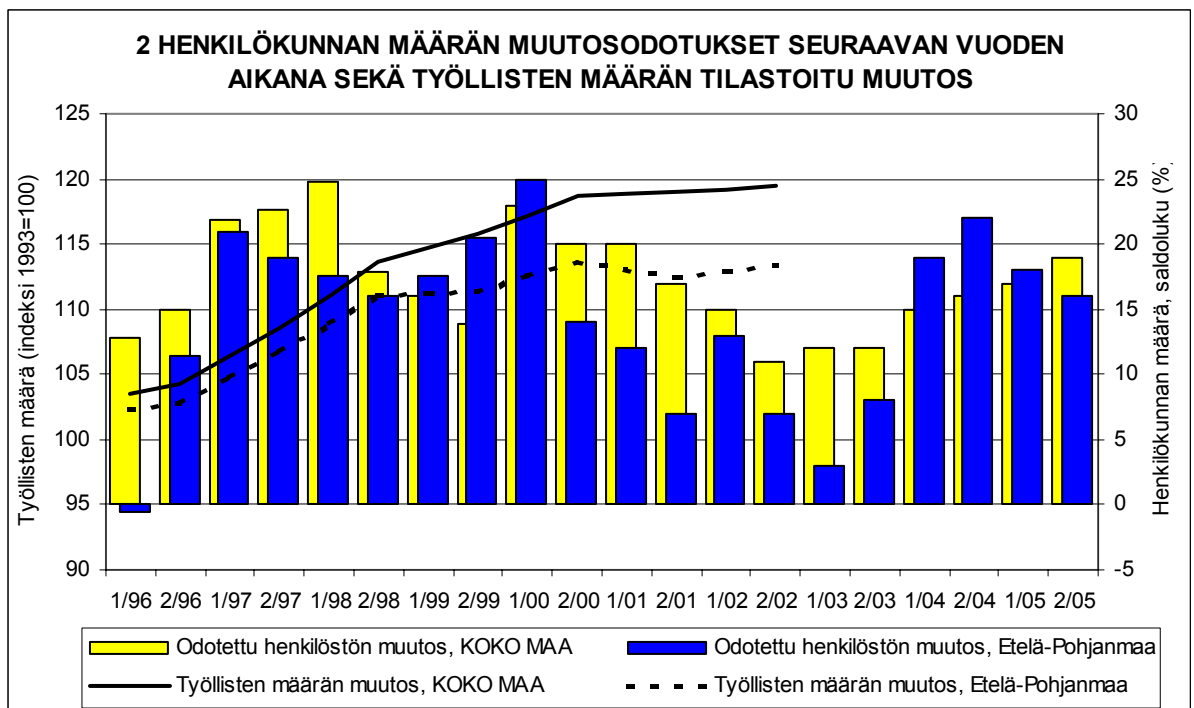
Etelä-Pohjanmaalla olevissa yritysten toimipaikoissa työskenteli vuonna 2002 noin 38300 henkilöä<sup>2</sup>. Työttömyysaste oli Tilastokeskuksen työvoimatiedustelun (4. neljännes, 2004) mukaan koko maassa 7,9 % ja Etelä-Pohjanmaalla 6,2 %.

Taulukko 2: Pk-yritysten suhdannenäkymät henkilökunnan määrän osalta seuraavan vuoden kuluttua.

	Suurempi %	Yhtä suuri %	Pienempi %	Saldoluku %
<b>KOKO MAA</b>	23	73	4	<b>19</b>
<b>Etelä-Pohjanmaa</b>	20	77	4	<b>16</b>

Etelä-Pohjanmaalla toimivat pk-yritykset odottavat edelleen työllisyyden paranevan seuraavan vuoden aikana. Henkilökunnan määrän suhdannenäkymiä kuvaava saldoluku on alueella hieman heikempi kuin koko maassa keskimäärin. Henkilökunnan määrän suhdannenäkymät ovat Etelä-Pohjanmaalla nyt hieman heikommät kuin keväällä 2005 (saldoluku +18 %). Koko maassa henkilökunnan määrän suhdannenäkymät ovat hieman paremmat kuin edellisessä kyselyssä, sillä keväällä 2005 henkilökunnan määrän saldoluku oli koko maassa +17 %.

Seuraavassa kuviossa on verrattu Etelä-Pohjanmaan työllisten määrää (indeksi 1993=100) ja Etelä-Pohjanmaan pk-yritysten henkilökunnan määrän suhdannenäkymiä seuraavan vuoden aikana<sup>3</sup>. Tuorein käytettävissä oleva tieto on Tilastokeskuksen työssäkäyntitilastosta vuodelta 2003.



<sup>2</sup> Lähde: Tilastokeskus, Yritys- ja toimipaikkarekisteri

<sup>3</sup> Kysymysmuoto muuttui 1/2000. Tätä aiemmin kysyttiin suhdannenäkymät seuraavan puolen vuoden aikana. Kuvioon on laskettu henkilökunnan suhdannenäkymien saldoluvut jaksoilta 1/96-2/99 kahden jakson keskiarvona. Koko maan henkilökunnan määrän suhdannenäkymien saldoluvut jaksoilta 1/94-2/99 ovat Suomen Yrittäjien Yrittäjäbarometrissa.

### 3 Pk-yritysten suhdannenäkymät

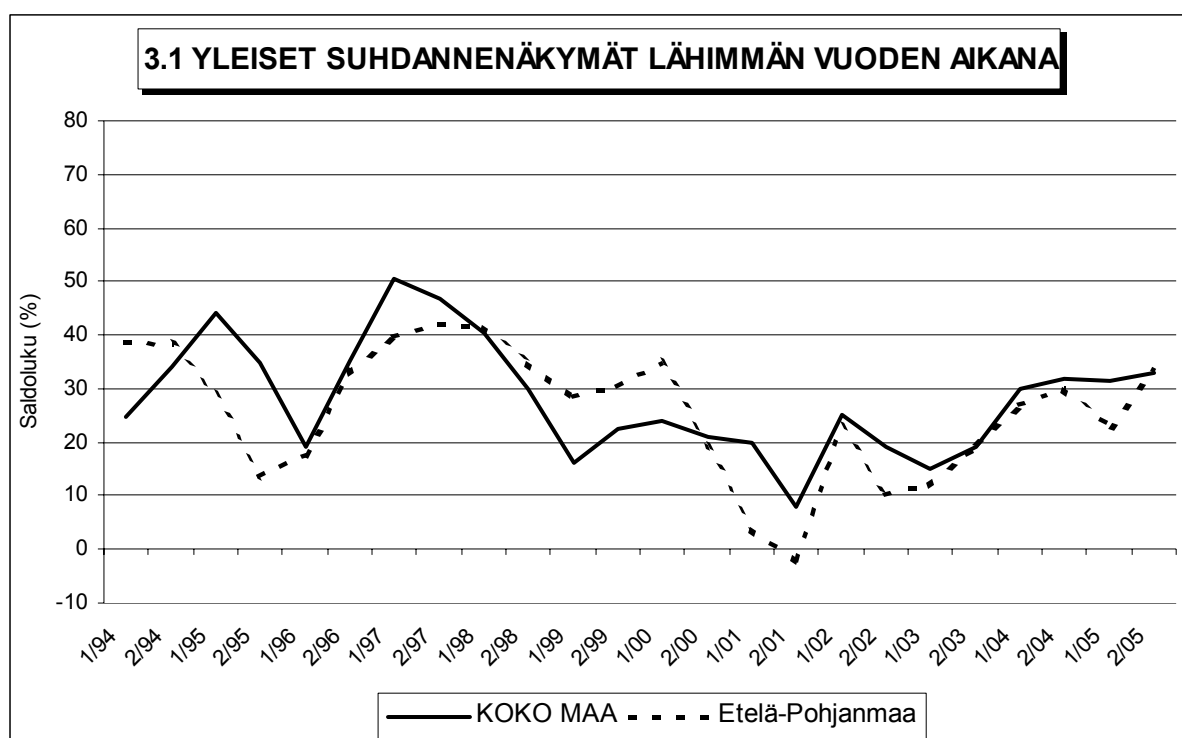
#### 3.1 Yleiset suhdannenäkymät

Taulukko 3.1: Pk-yritysten suhdannenäkymät oman yrityksen kannalta lähimmän vuoden aikana.

	Paranee %	Pysyy ennallaan %	Huononee %	Saldoluku %
<b>KOKO MAA</b>	40	53	7	<b>33</b>
<b>Etelä-Pohjanmaa</b>	38	57	5	<b>33</b>

Pk-yritykset odottavat suhdanteiden paranevan oman yrityksen kannalta lähimmän vuoden aikana niin Etelä-Pohjanmaalla kuin koko maassa. Etelä-Pohjanmaalla toimivista pk-yrityksistä noin kaksi viidestä (38 %) ennakoii suhdannenäkymien paranevan ja viisi prosenttia arvioi suhdanteiden heikkenevän lähimmän vuoden aikana. Saldoluvun mukaan alueen pk-yritysten yleiset suhdannenäkymät ovat samaa tasoa kuin koko maan pk-yrityksillä keskimäärin.

Seuraavasta kuviosta nähdään pk-yritysten yleisten suhdannenäkymien kehitys tutkimusjaksosta 1/94 lähtien. Viime kevääseen verrattuna ovat Etelä-Pohjanmaalla toimivien pk-yritysten suhdannenäkymät parantuneet. Koko maassa pk-yritysten yleiset suhdannenäkymät ovat samaa tasoa kuin keväällä 2005.



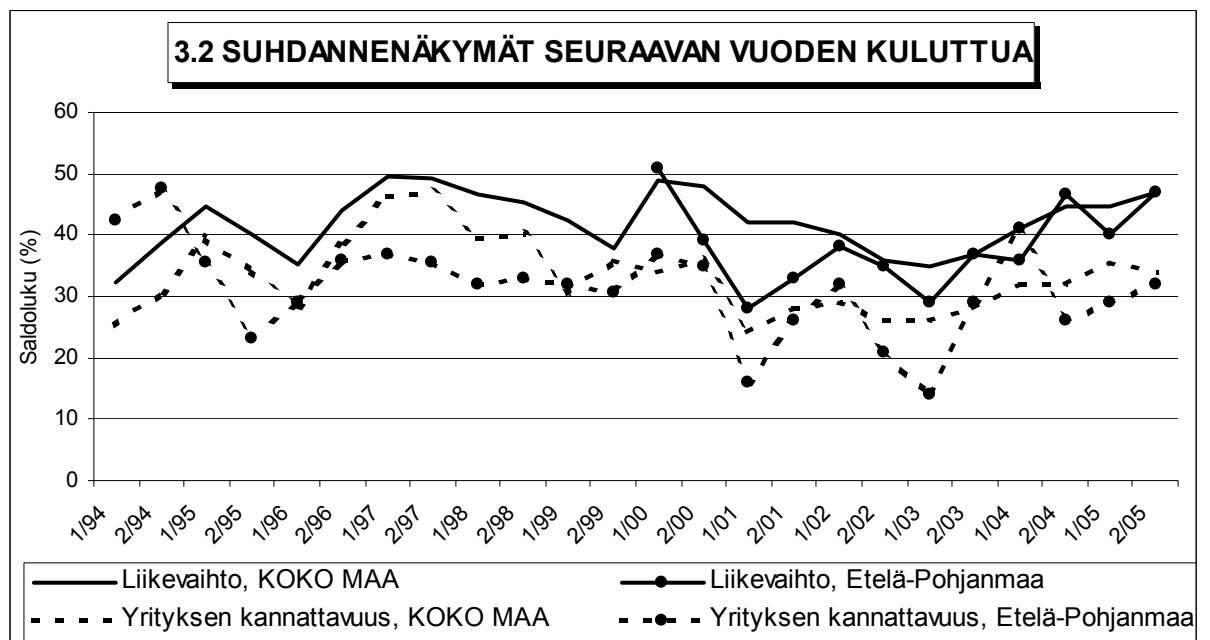
### 3.2 Suhdannenäkymät osatekijöittäin

Taulukko 3.2: Pk-yritysten suhdannenäkymät osatekijöittäin seuraavan vuoden kuluttua.

	Liikevaihto	Investointien arvo	Tuotekehitys-panostukset	Viennin arvo	Tuonnin arvo	Tuotanto-kustannukset	Yrityksen kannattavuus	Vaka-varaisuus
<b>KOKO MAA</b>								
Suurempi	55	23	24	10	11	41	42	41
Yhtä suuri	37	66	73	89	88	53	49	56
Pienempi	8	10	3	1	1	6	8	3
<b>Saldoluku (%)</b>	<b>47</b>	<b>13</b>	<b>21</b>	<b>9</b>	<b>10</b>	<b>35</b>	<b>34</b>	<b>38</b>
<b>Etelä-Pohjanmaa</b>								
Suurempi	52	22	27	7	7	44	41	39
Yhtä suuri	43	67	72	92	92	50	50	60
Pienempi	5	10	1	1	1	5	9	0
<b>Saldoluku (%)</b>	<b>47</b>	<b>12</b>	<b>26</b>	<b>6</b>	<b>6</b>	<b>39</b>	<b>32</b>	<b>39</b>

Koko maan ja Etelä-Pohjanmaan pk-yritysten suhdannenäkymät ovat seuraavan vuoden kuluttua kaikkien tutkittujen osatekijöiden suhteen positiivisia. Tuotekehitys-panostusten suhteen ovat alueen pk-yritysten suhdannenäkymät hieman paremmat kuin koko maan pk-yrityksillä keskimäärin. Tuotantokustannusten kasvua ennakoi saldoluvun mukaan hieman suurempi osuus Etelä-Pohjanmaan kuin koko maan pk-yrityksistä.

Seuraavasta kuvioista nähdään pk-yritysten liikevaihdon ja yrityksen kannattavuuden suhdannenäkymien<sup>4</sup> kehitys jaksosta 1/94 lähtien. Liikevaihdon ja yrityksen kannattavuuden suhdannenäkymät ovat Etelä-Pohjanmaalla parantuneet kevästä 2005.



<sup>4</sup> Kysymysmuoto muuttui 1/2000. Tätä aiemmin kysyttiin suhdannenäkymät seuraavan puolen vuoden aikana. Kuvioon on laskettu alueen osalta yritysten kannattavuuden saldoluvut jaksoilta 1/94-2/99 kahden seuraavan jakson keskiarvona. Koko maata kuvaavat saldoluvut jaksoilta 1/94-2/99 ovat Suomen Yrittäjien Yrittäjäbarometrissa.

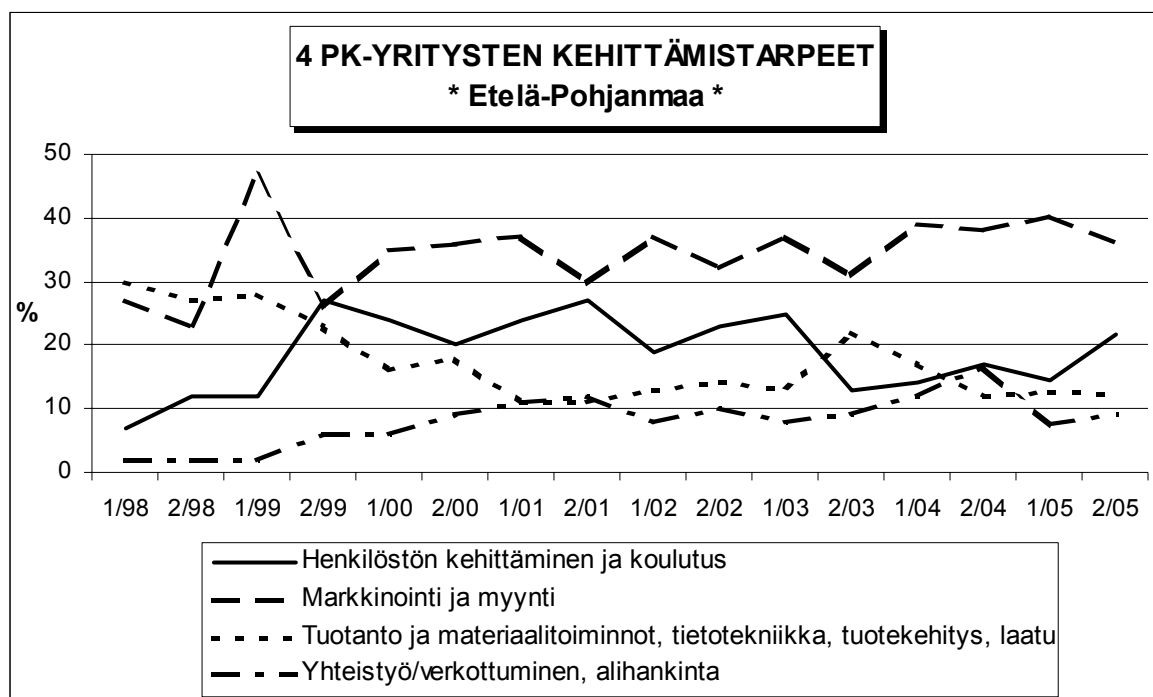
## 4 Pk-yritysten kehittämistarpeet

Taulukko 4: Pk-yrityksillä eniten kehittämistarvetta tällä hetkellä.

	KOKO MAA	Etelä-Pohjanmaa
	%	%
Johtaminen	5	1
Henkilöstön kehittäminen ja koulutus	17	22
Markkinointi ja myynti	36	36
Vienti ja kansainvälistyminen	2	4
Rahoitus, talous ja laskentatoimi	4	5
Tuotanto ja materiaalitoiminnot, tietotekniikka, tuotekehitys, laatu	12	12
Yhteistyö/verkottuminen, alihankinta	12	9
Ympäristö- ja muiden säädösvaatimusten ottaminen huomioon toiminnassa	2	3
Muu	1	0
Ei kehittämistarvetta/ Ei osaa sanoa	9	8

Etelä-Pohjanmaan pk-yrityksissä koetaan olevan eniten kehittämistarvetta markkinoinnissa ja myynnissä, seuraavaksi eniten kehittämistarvetta alueen pk-yrityksillä on henkilöstön kehittämisessä ja koulutuksessa. Koko maan tilanteeseen verrattuna alueen pk-yrityksissä on suhteellisesti enemmän kehittämistarvetta henkilöstön kehittämisessä ja koulutuksessa.

Kevään 2005 tilanteeseen verrattuna on henkilöstön kehittämisen ja koulutuksen kehittämistarve lisääntynyt Etelä-Pohjanmaalla.



## 5 Pk-yritysten kehittämisen pahimmat esteet

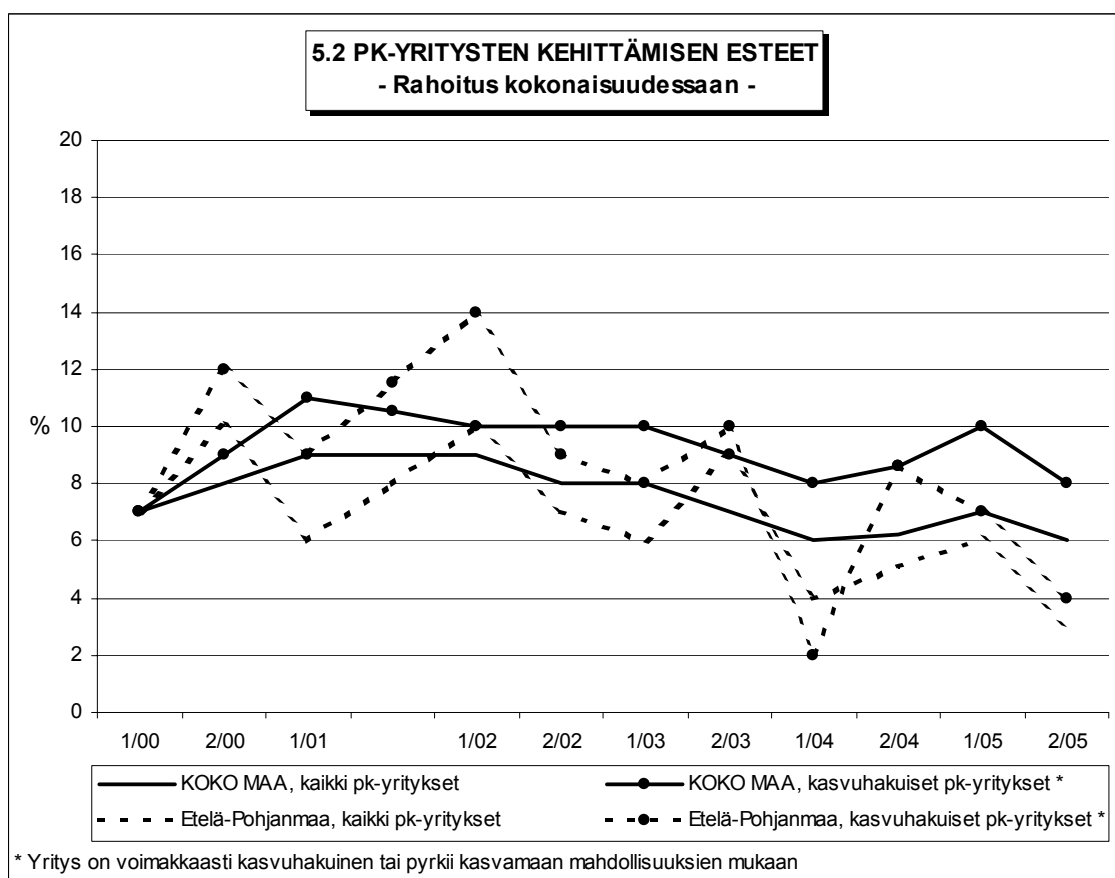
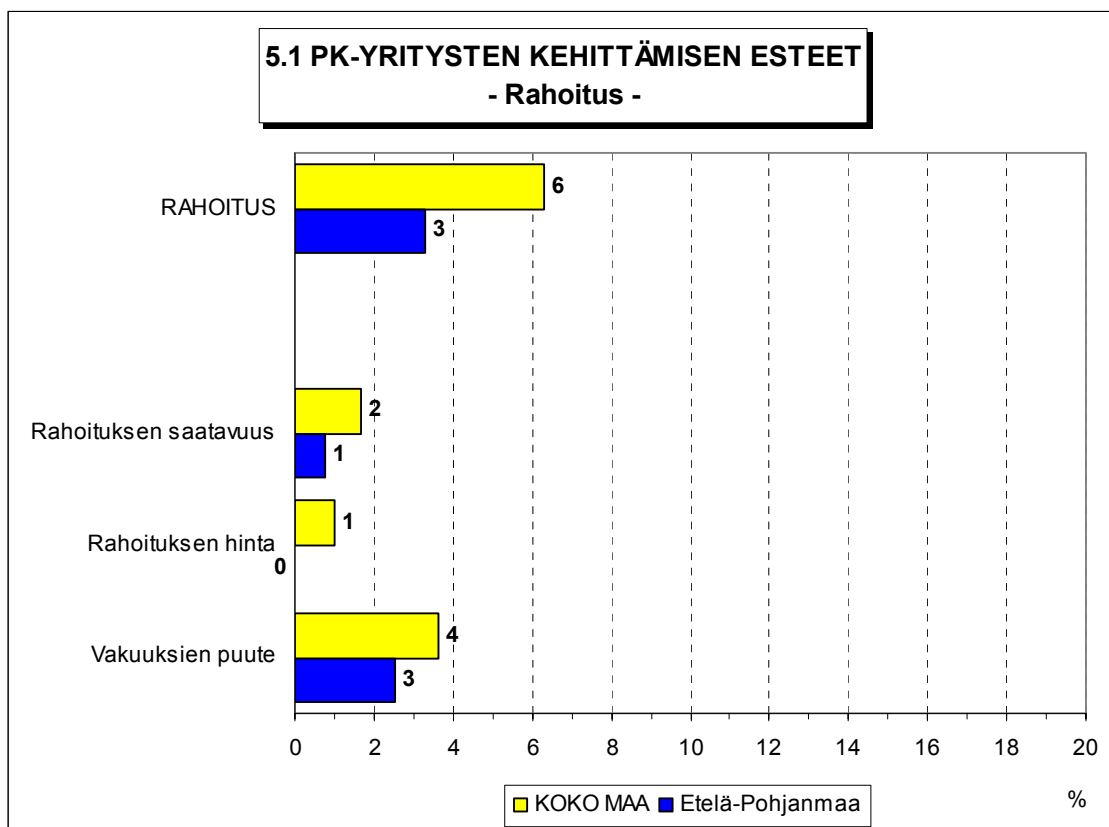
Taulukko 5: Pk-yritysten kehittämisen pahimmat esteet.

	KOKO MAA	Etelä-Pohjanmaa
	%	%
<b>YRITYSTOIMINNAN SÄÄTELY</b>	<b>5</b>	<b>3</b>
byrokratia	3	1
työlainsäädäntö	0	1
työehtosopimukset	0	0
muu sääntely	1	1
<b>KUSTANNUSTASO</b>	<b>12</b>	<b>20</b>
verotus	2	0
palkkataso	2	1
työn sivukulut	4	11
muut tuotantokustannukset	3	7
<b>KILPAILUTILANNE</b>	<b>25</b>	<b>24</b>
kireä kilpailutilanne	17	17
markkinoiden liiallinen keskittyminen	2	4
julkisen sektorin elinkeinotoiminta	0	0
markkinoita vääristävät tuet	1	0
harmaa talous, konkurssit jne.	1	1
kysynnän riittämättömyys	3	1
<b>RAHOITUS</b>	<b>6</b>	<b>3</b>
rahoituksen saatavuus	2	1
rahoituksen hinta	1	0
vakuuksien puute	4	3
<b>RESURSSITEKIJÄT</b>	<b>17</b>	<b>12</b>
ammattitaitoisen työvoiman saatavuus	9	8
alihankkijoiden/osatoimittajien saatavuus	1	2
toimitilat	1	0
koneet ja laitteet	0	0
muut resurssitekijät, esim. raaka-aineet	6	2
<b>YLEINEN SUHDANNE-/MAAILMANTILANNE</b>	<b>18</b>	<b>18</b>
<b>MUUT TEKIJÄT</b>	<b>6</b>	<b>6</b>
<b>EI OSAA SANOA</b>	<b>10</b>	<b>14</b>

Etelä-Pohjanmaalla pk-yritysten kehittämisen suurimpina esteinä ovat kireä kilpailutilanne, yleinen suhdanne- /maailmantilanne sekä työn sivukulut.

Rahoitukseen liittyvät tekijät ovat kehittämisen pahimpana esteenä 3 prosentilla Etelä-Pohjanmaan pk-yrityksistä. Rahoituksen saatavuus on pahimpana esteenä 1 prosentilla ja vakuuksien puute 3 prosentilla alueen pk-yrityksistä. Etelä-Pohjanmaalla toimivat pk-yritykset kokevat rahoituksen hieman pienemmäksi kehittämisen esteeksi kuin koko maan pk-yritykset keskimäärin. Etelä-Pohjanmaalla toimivat kasvuhakuiset<sup>5</sup> pk-yritykset pitävät rahoitusta jokseenkin yhtä suurena kehittämisen esteenä kuin alueen pk-yritykset keskimäärin.

<sup>5</sup> Voimakkaasti kasvuhakuiset ja mahdollisuuksien mukaan kasvamaan pyrkivät pk-yritykset yhteensä.



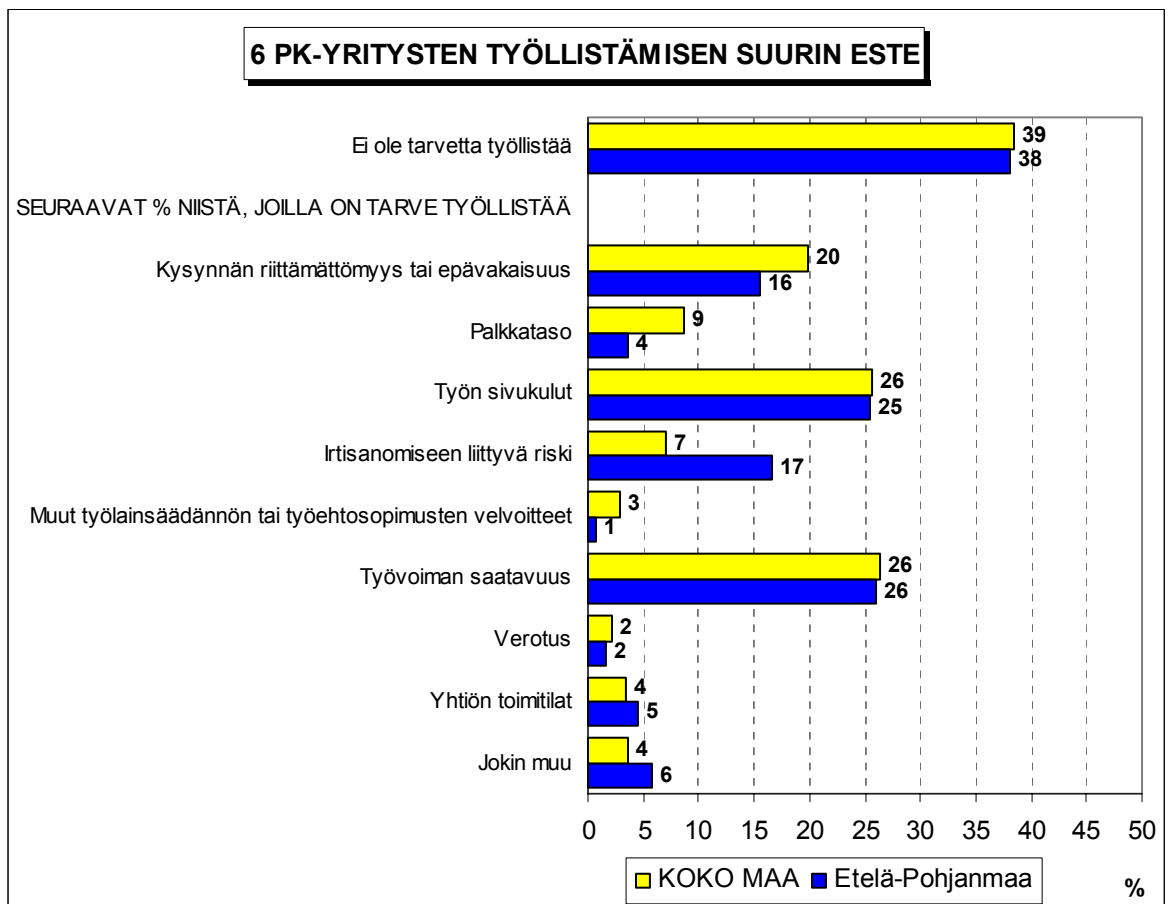
Kehittämisen esteitä ei kysytty jaksolla 2/01.

## 6 Pk-yritysten työllistämisen esteet

Taulukko 6: Pk-yritysten työllistämisen suurimmat esteet.

	KOKO MAA %	Etelä- Pohjanmaa %
<b>Ei ole tarvetta työllistää</b>	<b>39</b>	<b>38</b>
SEURAAVAT %-OSUUDET NIISTÄ, JOILLA TARVE TYÖLLISTÄÄ		
Kysynnän riittämättömyys tai epävakaisuus	20	16
Palkkataso	9	4
Työn sivukulut	26	25
Irtisanomiseen liittyvä riski	7	17
Muut työlainsäädännön tai työehtosopimusten velvoitteet kuin	3	1
Työvoiman saatavuus	26	26
Verotus	2	2
Yhtiön toimitilat (ahtaus/ tilanpuute)	4	5
Jokin muu	4	6

Etelä-Pohjanmaan pk-yrityksillä työllistämisen suurimmat esteet ovat työvoiman saatavuus sekä työn sivukulut. Koko maan pk-yritykset kokevat työllistämisen suurimmiksi esteiksi niin ikään työn sivukulut ja työvoiman saatavuuden. Koko maan pk-yrityksistä 39 prosentilla ja Etelä-Pohjanmaan pk-yrityksistä 38 prosentilla ei ole tarvetta työllistää.



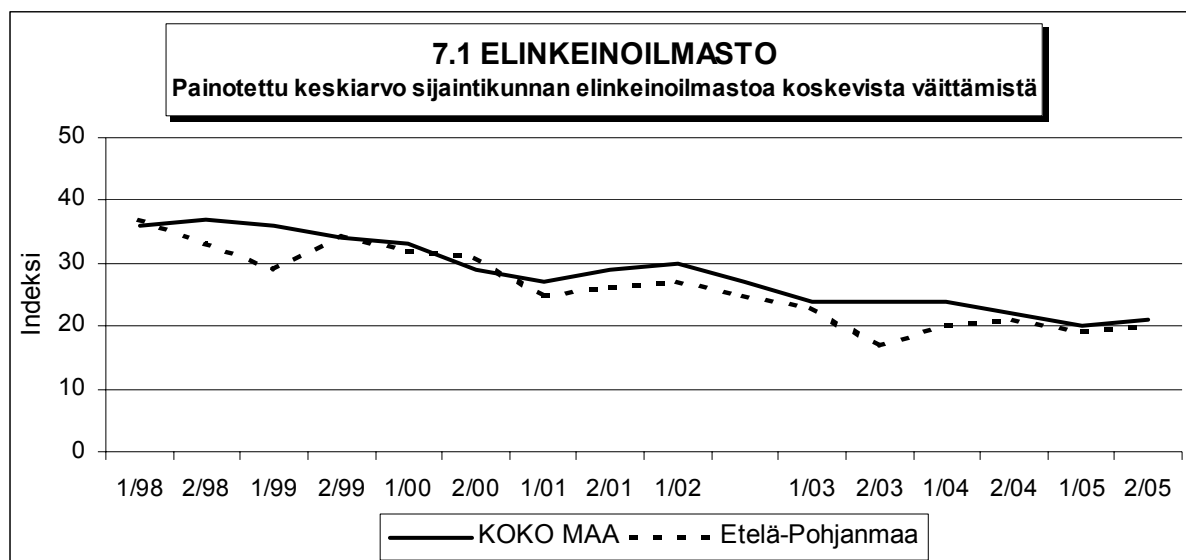


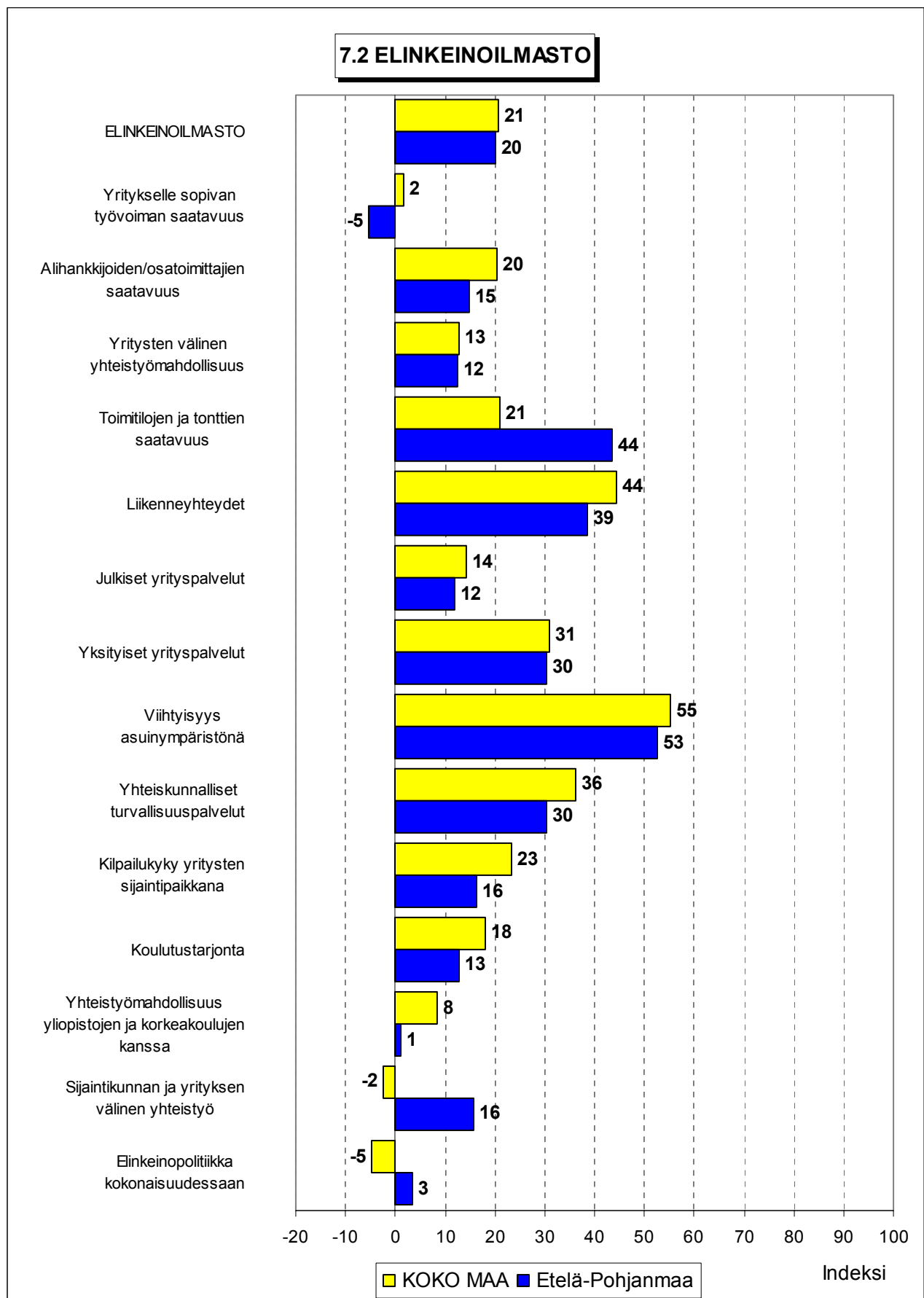
## 7 Elinkeinoilmasto

Taulukko 7: Pk-yritysten arviot sijaintikunnan elinkeinoilmastosta.

INDEKSIT (Erittäin huono = -100, ..., Erittäin hyvä = 100)	KOKO MAA	Etelä-Pohjanmaa
Yritykselle sopivan työvoiman saatavuus	2	-5
Alihankkijoiden/osatoimittajien saatavuus	20	15
Yritysten välinen yhteistyömahdollisuus	13	12
Toimitilojen ja tonttien saatavuus	21	44
Liikenneyhteydet	44	39
Julkiset yrityspalvelut	14	12
Yksityiset yrityspalvelut	31	30
Viihtyisyys asuinympäristönä	55	53
Yhteiskunnalliset turvallisuuspalvelut	36	30
Kilpailukyky yritysten sijaintipaikkana	23	16
Koulutustarjonta	18	13
Yhteistyömahdollisuus yliopistojen ja korkeakoulujen kanssa	8	1
Sijaintikunnan ja yrityksen välinen yhteistyö	-2	16
Elinkeinopolitiikka kokonaisuudessaan	-5	3
<b>ELINKEINOILMASTO</b> (Painotettu keskiarvo osatekijöiden indekseistä)	21	20

Yrityksen sijaintikuntaan elinkeinon harjoittamisen näkökulmasta ollaan Etelä-Pohjanmaalla jokseenkin yhtä tyytyväisiä kuin koko maassa keskimäärin. Tyytyväisimpiä alueen pk-yritykset asuinympäristön viihtyisyyteen, toimitilojen ja tonttien saatavuuteen, liikenneyhteyksiin, yksityisiin yrityspalveluihin sekä yhteiskunnallisiin turvallisuuspalveluihin. Tyytymättömiä Etelä-Pohjanmaalla toimivat pk-yritykset ovat puolestaan yritykselle sopivan työvoiman saatavuuteen, yhteistyömahdollisuuteen yliopistojen ja korkeakoulujen kanssa sekä elinkeinopolitiikkaan kokonaisuudessaan. Muuta maata tyytyväisempiä alueen pk-yritykset ovat erityisesti toimitilojen ja tonttien saatavuuteen, sijaintikunnan ja yrityksen väliseen yhteistyöhön sekä elinkeinopolitiikkaan kokonaisuudessaan. Muuta maata tyytymättömiä alueella ollaan erityisesti yritykselle sopivan työvoiman saatavuuteen, yhteistyömahdollisuuteen yliopistojen ja korkeakoulujen kanssa sekä kilpailukykyyn yritysten sijaintipaikkana. Kokonaisuudessaan tyytyväisyys elinkeinoilmastoon on Etelä-Pohjanmaalla jokseenkin samalla tasolla kuin keväällä 2005.





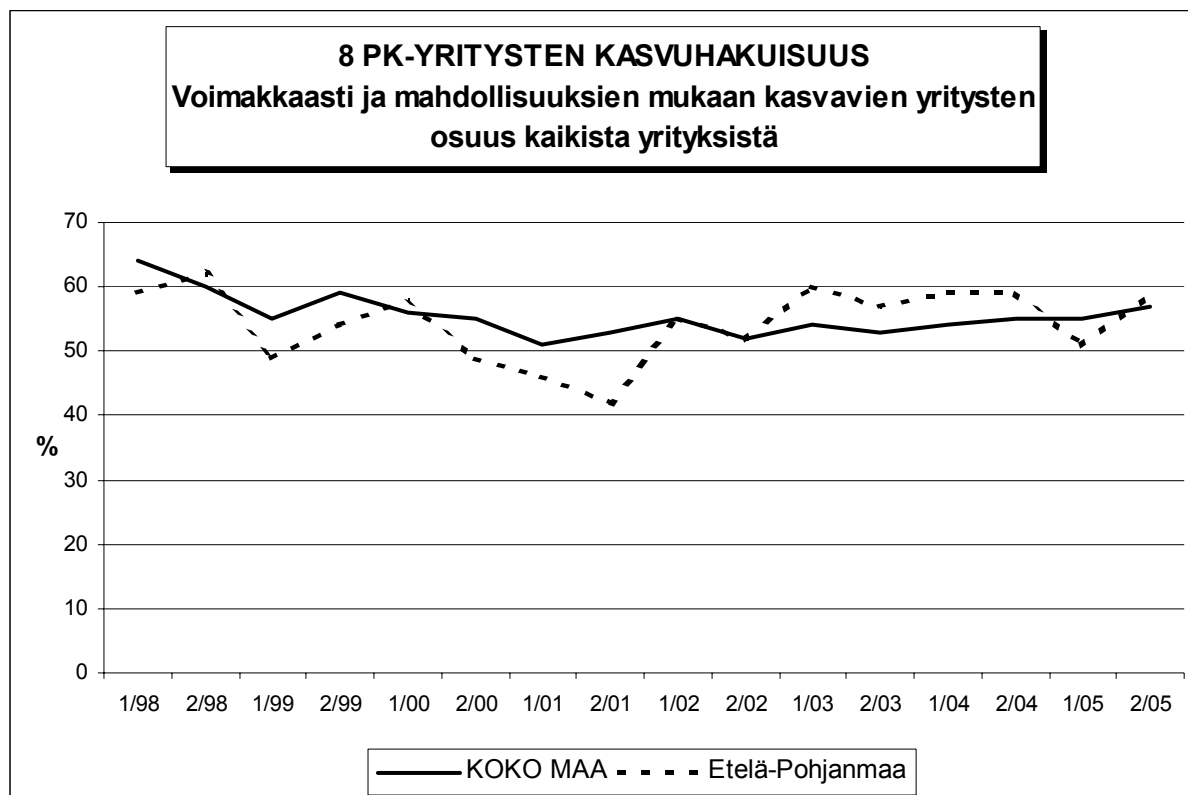
## 8 Pk-yritysten kasvuhakuisuus

Taulukko 8: Pk-yritysten kasvuhakuisuus.

	KOKO MAA	Etelä-Pohjanmaa
	%	%
Olemme voimakkaasti kasvuhakuinen	8	6
Pyrimme kasvamaan mahdollisuuksien mukaan	49	53
Pyrimme säilyttämään asemamme	28	33
Yrityksellämme ei ole kasvutavoitteita	14	8
Toiminta loppuu seuraavan vuoden aikana	1	0

Etelä-Pohjanmaalla on hieman vähemmän voimakkaasti kasvuhakuisia pk-yrityksiä kuin koko maassa keskimäärin. Yrityksen toiminnan loppumista seuraavan vuoden aikana ennakoi prosentti koko maan pk-yrityksistä. Etelä-Pohjanmaalla yritystoiminnan loppumista seuraavan vuoden aikana ei ennakoitunut yksikään vastaaja. Tärkeimpänä kasvukeinonaan alueen pk-yritykset pitävät myynnin ja markkinoinnin lisäämistä kotimaassa.

Voimakkaasti tai mahdollisuuksien mukaan kasvavia pk-yrityksiä on Etelä-Pohjanmaalla yhteensä 59 prosenttia. Koko maassa näiden voimakkaasti tai mahdollisuuksien mukaan kasvavien pk-yritysten osuus on 57 prosenttia. Kasvuhakuisten pk-yritysten osuus on Etelä-Pohjanmaalla lisääntynyt kevästä 2005. Kasvuhakuisten pk-yritysten osuus alueella on samaa tasoa kuin vuonna 2004.



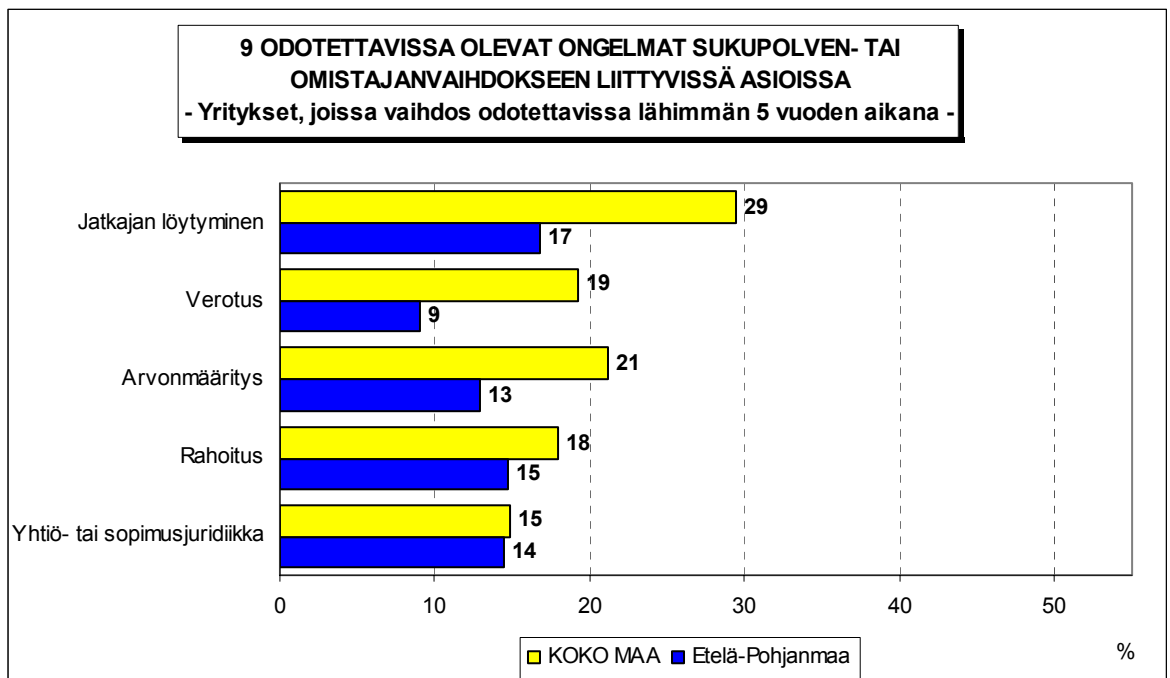
## 9 Sukupolven- tai omistajanvaihdokset

Taulukko 9: Sukupolven- tai omistajanvaihdokset pk-yrityksissä.

	KOKO MAA %	Etelä- Pohjanmaa %
SUKUPOLVEN- TAI OMISTAJANVAIHDOS TAPAHTUNUT VIIMEISEN 5 VUODEN SISÄLLÄ		
Ei	84	81
Kyllä	16	19
SUKUPOLVEN- TAI OMISTAJANVAIHDOS ODOTETTAVISSA LÄHIMMÄN 5 VUODEN AIKANA		
Ei	73	71
Kyllä, 1-2 vuoden sisällä	7	7
Kyllä, 3-5 vuoden sisällä	11	12
Ei osaa sanoa	9	10

Sukupolven- tai omistajanvaihdos on tapahtunut viimeisen viiden vuoden aikana noin joka viidennessä Etelä-Pohjanmaalla toimivassa pk-yrityksessä. Koko maassa sukupolven- tai omistajanvaihdos on tapahtunut joka kuudennessa pk-yrityksessä viimeisen viiden vuoden aikana.

Koko maassa sukupolven- tai omistajanvaihdos on odotettavissa lähimmän viiden vuoden aikana noin joka kuudennessa pk-yrityksessä, Etelä-Pohjanmaalla sukupolven- tai omistajanvaihdos on odotettavissa noin joka viidennessä pk-yrityksessä. Niissä alueen pk-yrityksissä, joissa sukupolven- tai omistajanvaihdos on ajankohtainen lähimmän viiden vuoden aikana, odotetaan olevan eniten vaikeuksia jatkajan löytymisessä.

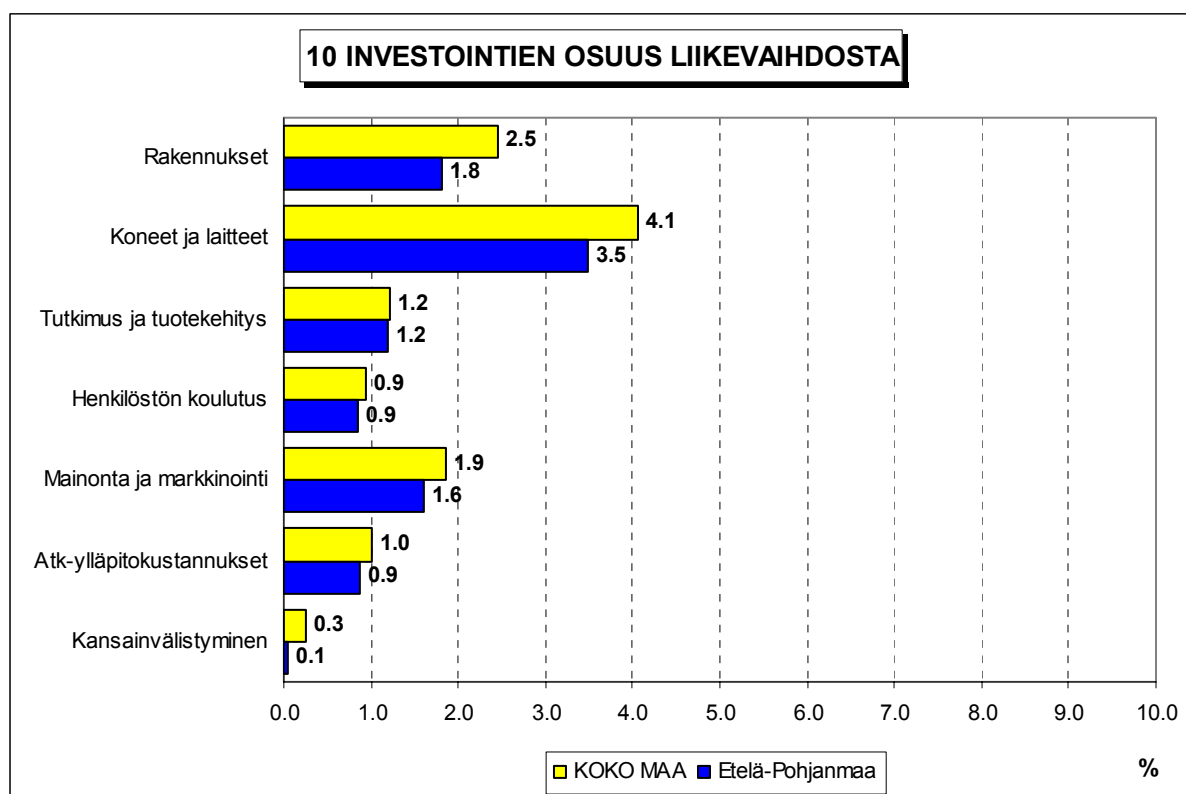


## 10 Pk-yritysten investoinnit

Taulukko 10: Pk-yritysten investoinnit seuraavan 12 kuukauden aikana (osuus prosenttia liikevaihdosta).

	KOKO MAA %	Etelä- Pohjanmaa %
Rakennukset	2.5	1.8
Koneet ja laitteet	4.1	3.5
Tutkimus ja tuotekehitys	1.2	1.2
Henkilöstön koulutus	0.9	0.9
Mainonta ja markkinointi	1.9	1.6
Atk-ylläpitokustannukset	1.0	0.9
Kansainvälistyminen	0.3	0.1
<b>YHTEENSÄ</b>	<b>11.9</b>	<b>10.0</b>

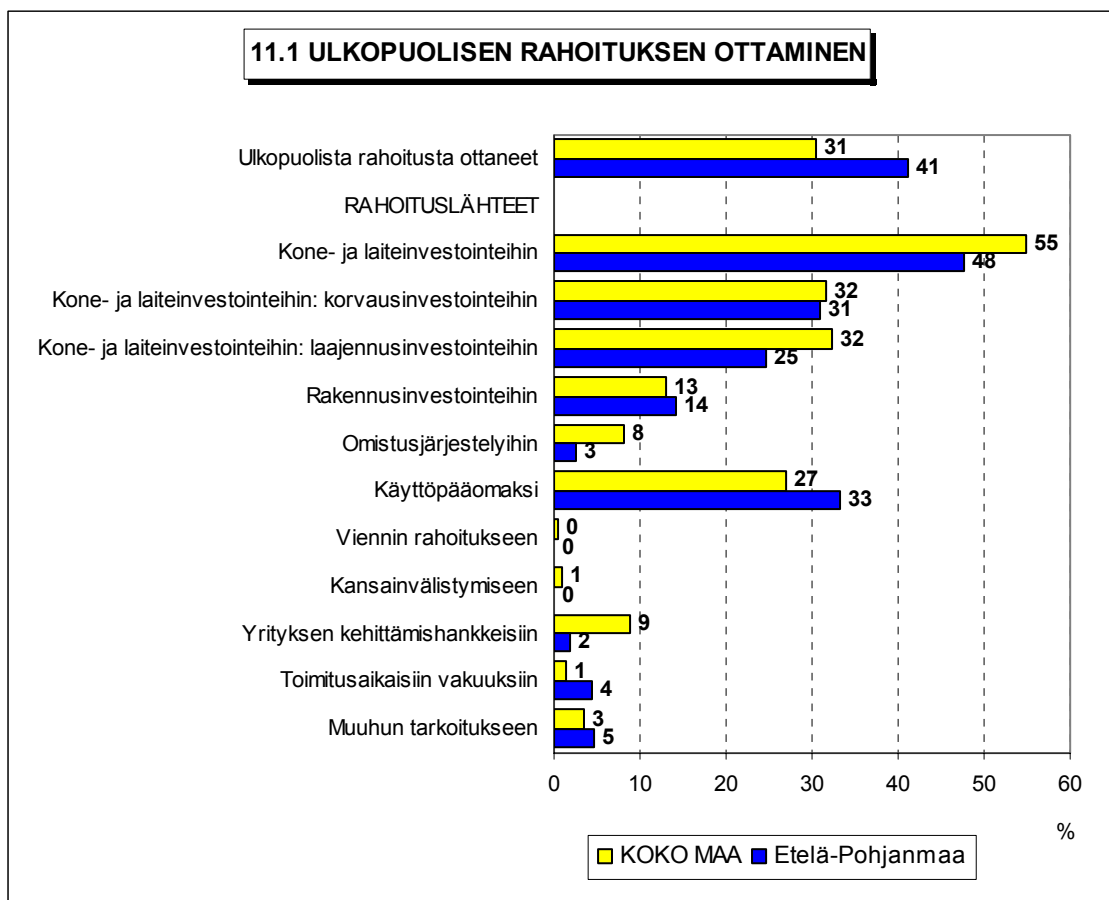
Koko maan pk-yritykset ilmoittavat investoivansa kaikkiaan 11,9 prosenttia ja Etelä-Pohjanmaan pk-yritykset 10,0 prosenttia liikevaihdostaan seuraavan 12 kuukauden aikana. Eniten Etelä-Pohjanmaan pk-yritykset investoivat koneisiin ja laitteisiin.

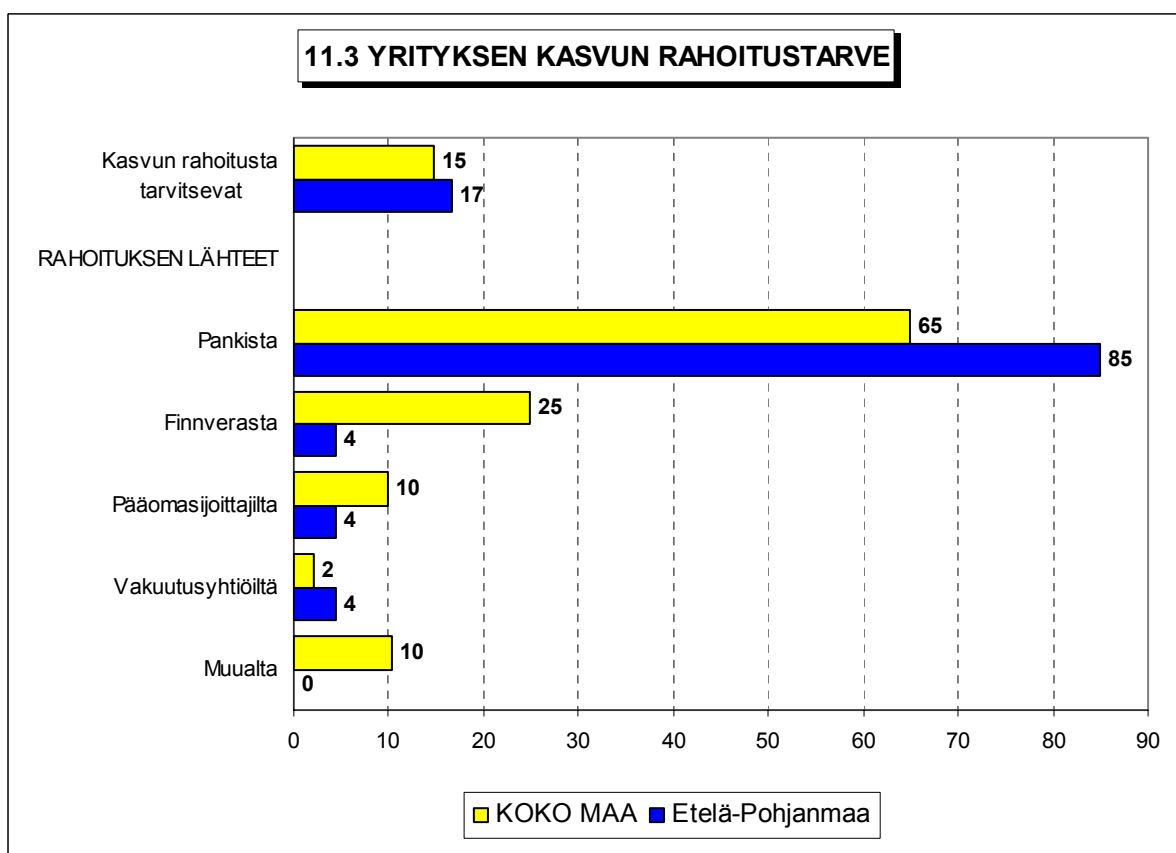
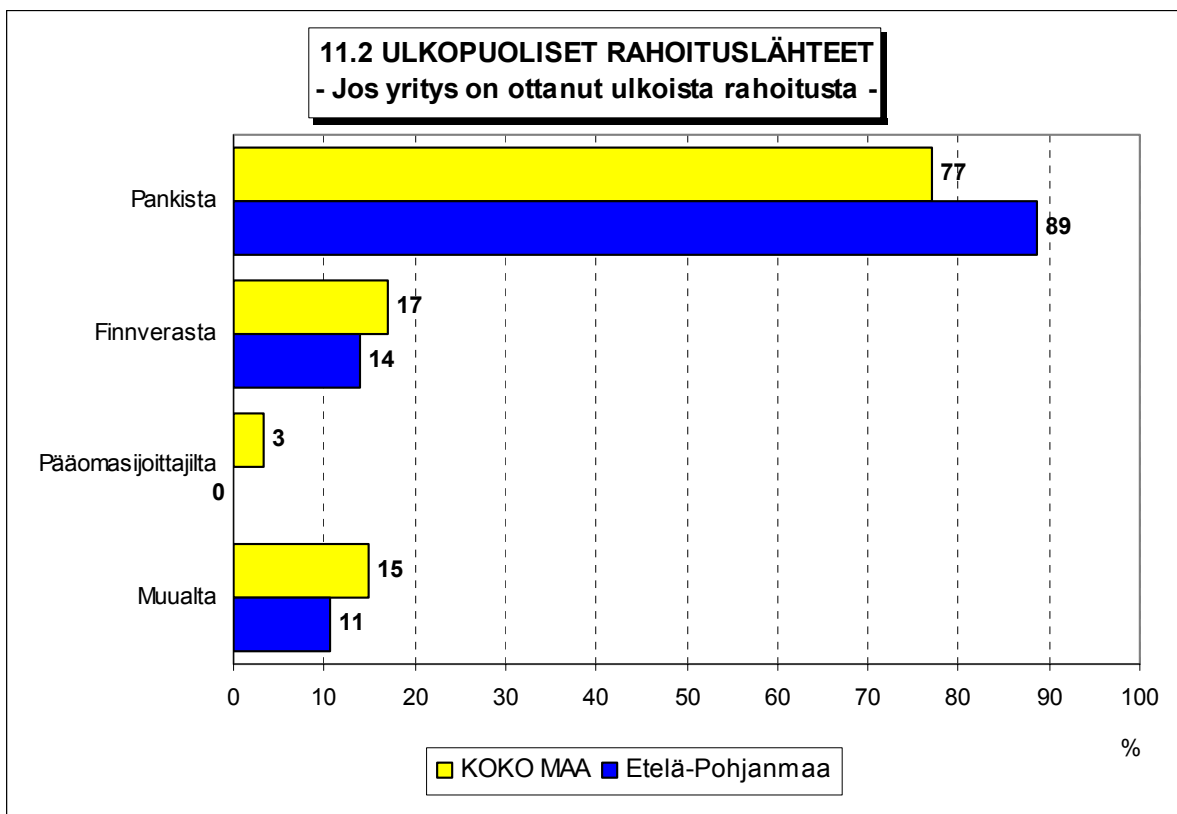


## 11 Pk-yritysten rahoitus

Etelä-Pohjanmaalla toimivista pk-yrityksistä 41 prosenttia on ottanut ulkopuolista rahoitusta kuluneen vuoden aikana. Koko maan pk-yritysten keskuudessa ulkopuolista rahoitusta on hankkinut 31 prosenttia. Useimmiten alueen yritykset ovat hankkineet rahoitusta kone- ja laiteinvestointeihin sekä käyttöpääomaksi. Etelä-Pohjanmaan pk-yrityksistä 89 prosenttia on hankkinut ulkopuolisen rahoituksen pankista ja 14 prosenttia Finnverasta.

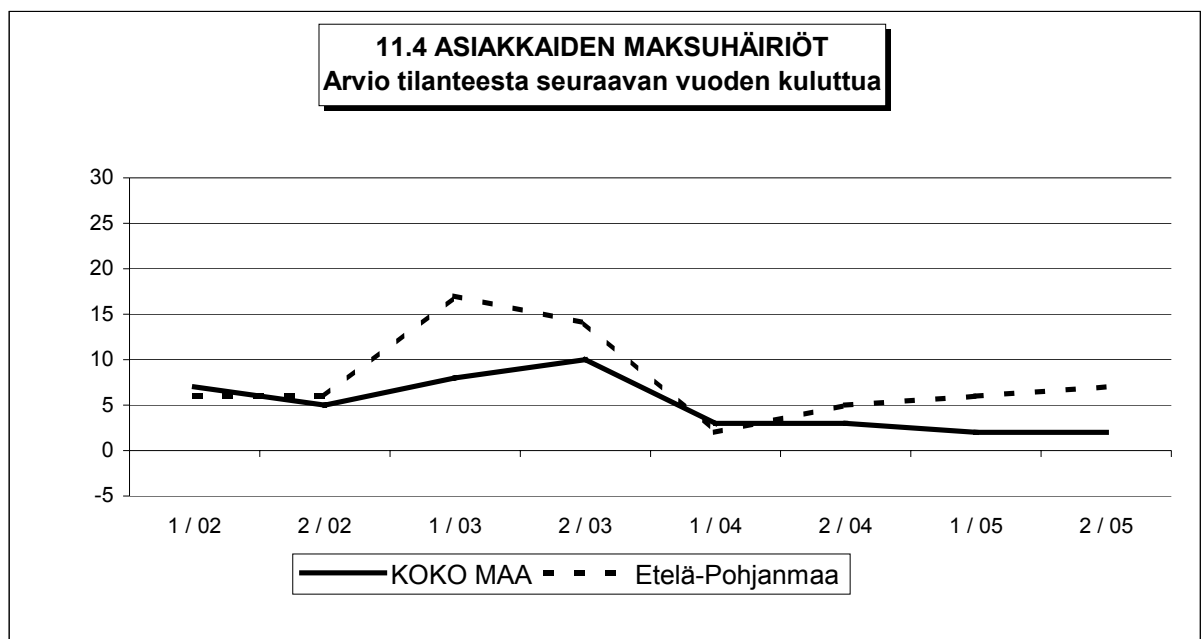
Alueella toimivista pk-yrityksistä 17 prosenttia tarvitsee ulkopuolista rahoitusta yrityksen kasvua varten. Koko maassa vastaava luku on 15 prosenttia. Kasvun rahoitusta Etelä-Pohjanmaan pk-yritykset aikovat hankkia yleisimmin pankista (85%). Kasvua varten ulkopuolisen rahoituksen hankkimista suunnittelevista pk-yrityksistä hankaluuksia rahoituksen järjestämisessä odottaa noin joka kuudes yritys koko maassa ja 4 prosenttia yrityksistä Etelä-Pohjanmaalla.





Taulukko 11: Hankaluudet ulkopuolisen rahoituksen järjestämisessä

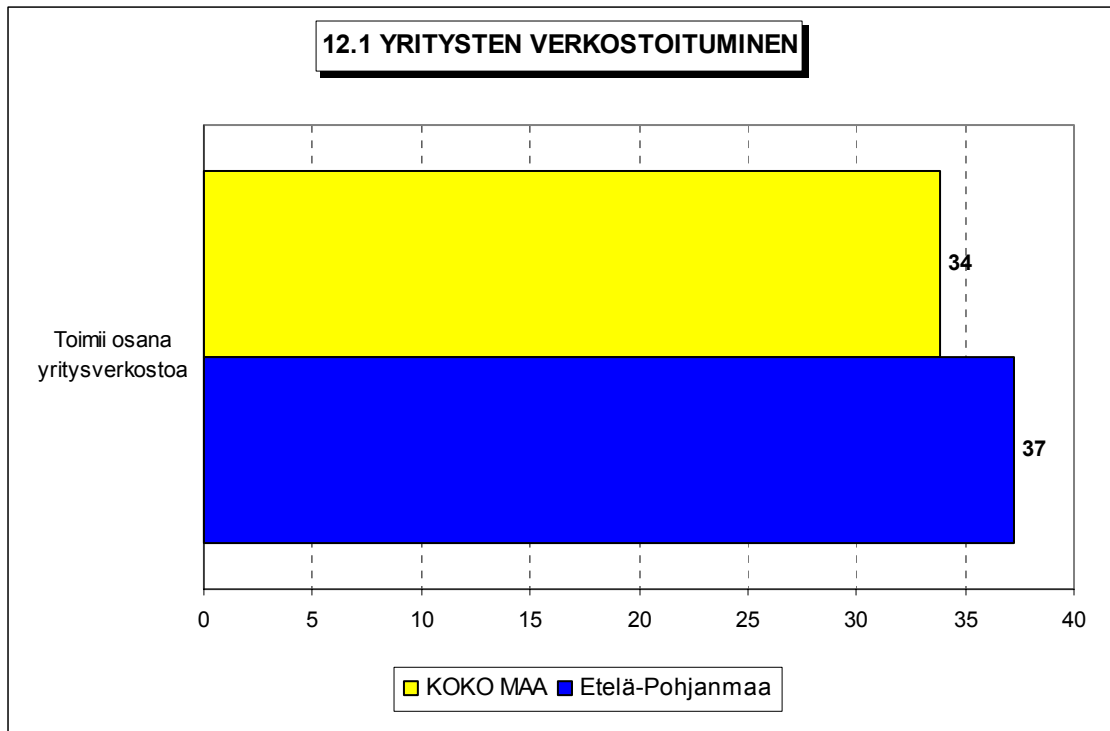
%-osuudet yrityksistä, joiden kasvu tarvitsee ulkopuolista rahoitusta	KOKO MAA %	Etelä-Pohjanmaa %
<b>TULEEKO RAHOITUKSEN JÄRJESTÄMISESSÄ HANKALUUKSIA TAI VAIKEUKSIA</b>		
Ei	74	90
Kyllä	18	4
Ei osaa sanoa	8	5





## 12 Pk-yritysten verkostoituminen

Yli kolmannes Etelä-Pohjanmaan (37%) ja noin kolmannes (34%) koko maan pk-yrityksistä toimii osana yritysverkostoa tai muuta tiivistä yhteenliittymää tai ketjua.





## PÄÄKONTTORIT

### HELSINKI

Eteläesplanadi 8 • PL 1010, 00101 Helsinki  
Faksi 020 460 7220

### KUOPIO

Haapaniemenkatu 40 • PL 1127, 70111 Kuopio  
Faksi 020 460 3240

Finnvera Oyj • valtakunnallinen vaihde: 020 460 11  
[www.finnvera.fi](http://www.finnvera.fi)

## ALUEKONTTORIT

### HELSINKI (PÄÄKAUPUNKISEUTU)

Eteläesplanadi 8 • PL 249, 00101 Helsinki  
Faksi 020 460 3401

### UUSIMAA

Eteläesplanadi 8 • PL 1010, 00101 Helsinki  
Faksi 020 460 7110

### JOENSUU

Torikatu 9 A, 80100 Joensuu  
Faksi 020 460 2163

### JYVÄSKYLÄ

Sepänkatu 4, 40100 Jyväskylä  
Faksi 020 460 2299

### KAJAANI

Kauppakatu 1, 87100 Kajaani  
Faksi 020 460 3899

### KUOPIO

Haapaniemenkatu 40 • PL 1127, 70111 Kuopio  
Faksi 020 460 3330

### LAHTI

Laiturikatu 2, 15140 Lahti  
Faksi 020 460 2249

### LAPPEENRANTA

Snellmaninkatu 10, 53100 Lappeenranta  
Faksi 020 460 2149

### MIKKELI

Linnankatu 5, 50100 Mikkeli  
Faksi 020 460 3690

### OULU

Asemakatu 37, 90100 Oulu  
Faksi 020 460 3944

### PORI

Valtakatu 6, 28100 Pori  
Faksi 020 460 2349

### ROVANIEMI

Maakuntakatu 10 • PL 8151, 96101 Rovaniemi  
Faksi 020 460 2099

### SEINÄJOKI

Kauppatori 1 - 3, 60100 Seinäjoki  
Faksi 020 460 2399

### TAMPERE

Hämeenkatu 9 • PL 559, 33101 Tampere  
Faksi 020 460 3711

### TURKU

Eerikinkatu 2, 20100 Turku  
Faksi 020 460 3649

### VAASA

Pitkäkatu 55, 65100 Vaasa  
Faksi 020 460 3849

## EDUSTUSTOT ULKOMAILLA

### Pietari

Käyntiosoite  
Petrogradskaya nab. 18 A,  
City-Centre, toimisto 419/Finpro  
RUS-197046 St. Petersburg, Russia

### Postiosoite

PL 95, 53501 Lappeenranta  
Puhelin +7 812 332 0830  
Faksi +7 812 332 0831



Kaisaniemenkatu 13 A • PL 999, 00101 Helsinki  
p. (09) 229 221, f. (09) 2292 2999  
[www.yrittajat.fi](http://www.yrittajat.fi)

ETELÄ-KARJALAN YRITTÄJÄT RY  
Snellmaninkatu 10, 53100 Lappeenranta  
p. (05) 610 0200, f. (05) 610 0220  
[www.yrittajat.fi/etelakarjala](http://www.yrittajat.fi/etelakarjala)

ETELÄ-POHJANMAAN YRITTÄJÄT RY  
Alvar Aallon katu 31, 60100 Seinäjoki  
p. (06) 420 5000, f. (06) 420 5001  
[www.yrittajat.fi/etelapohjanmaa](http://www.yrittajat.fi/etelapohjanmaa)

ETELÄ-SAVON YRITTÄJÄT RY  
Linnankatu 5 • PL 204, 50101 Mikkeli  
p. (015) 151 684, f. (015) 760 0950  
[www.yrittajat.fi/etelasavo](http://www.yrittajat.fi/etelasavo)

HELSINGIN YRITTÄJÄT  
Kaisaniemenkatu 13 A • PL 999, 00101 Helsinki  
p. (09) 2292 2984, f. (09) 622 3385  
[www.yrittajat.fi/helsinki](http://www.yrittajat.fi/helsinki)

HÄMEEN YRITTÄJÄT RY  
Sibeliuksenkatu 11 A, 13100 Hämeenlinna  
p. (03) 682 1153, f. (03) 682 1561  
[www.yrittajat.fi/hame](http://www.yrittajat.fi/hame)

KAINUUN YRITTÄJÄT RY  
Kauppakatu 26 A, 87100 Kajaani  
p. (08) 613 0931, f. (08) 613 0934  
[www.yrittajat.fi/kainuu](http://www.yrittajat.fi/kainuu)

KESKI-POHJANMAAN YRITTÄJÄT RY  
Ristirannankatu 1, 67100 Kokkola  
p. (06) 831 5292, f. (06) 822 3760  
[www.yrittajat.fi/keskipohjanmaa](http://www.yrittajat.fi/keskipohjanmaa)

KESKI-SUOMEN YRITTÄJÄT RY  
Sepänkatu 4, 40100 Jyväskylä  
p. (014) 643 922, f. (014) 643 944  
[www.yrittajat.fi/keskisuomi](http://www.yrittajat.fi/keskisuomi)

KYMEN YRITTÄJÄT RY  
Käsityöläiskatu 4, 45100 Kouvola  
p. (05) 535 4313, f. (05) 535 4315  
[www.yrittajat.fi/kymi](http://www.yrittajat.fi/kymi)

LAPIN YRITTÄJÄT RY  
Maakuntakatu 16, 96200 Rovaniemi  
p. (016) 420 0600, f. (016) 420 0630  
[www.yrittajat.fi/lappi](http://www.yrittajat.fi/lappi)

LÄNSIPOHJAN YRITTÄJÄT RY  
Valtakatu 5, 94100 Kemi  
p. (016) 221 701, f. (016) 221 713  
[www.yrittajat.fi/lansipohja](http://www.yrittajat.fi/lansipohja)

PIRKANMAAN YRITTÄJÄT RY  
Kehräsaari B-rappu • PL 7, 33201 Tampere  
p. (03) 251 6500, f. (03) 251 6516  
[www.yrittajat.fi/pirkanmaa](http://www.yrittajat.fi/pirkanmaa)

POHJOIS-KARJALAN YRITTÄJÄT RY  
Kauppakatu 17 B, 80100 Joensuu  
p. (013) 221 311, f. (013) 127 678  
[www.yrittajat.fi/pohjoiskarjala](http://www.yrittajat.fi/pohjoiskarjala)

POHJOIS-POHJANMAAN YRITTÄJÄT RY  
Uusikatu 64 A 2. krs., 90100 Oulu  
p. (08) 311 4677, f. (08) 371 227  
[www.ppy.net](http://www.ppy.net)

PÄIJÄT-HÄMEEN YRITTÄJÄT RY  
Rautatienkatu 20 B 4, 15110 Lahti  
p. (03) 782 9866, f. (03) 782 1718  
[www.yrittajat.fi/paijathame](http://www.yrittajat.fi/paijathame)

PÄÄKAUPUNKISEUDUN YRITTÄJÄT RY  
Tapiolan keskustorni 8. krs, 02100 Espoo  
p. (09) 455 4525, f. (09) 467 655  
[www.espoonyrittajat.fi](http://www.espoonyrittajat.fi), [www.yrittajat.fi/vantaa](http://www.yrittajat.fi/vantaa)  
[www.kauniaistenyrittajat.fi](http://www.kauniaistenyrittajat.fi)

RANNIKKO-POHJANMAAN YRITTÄJÄT RY -  
KUST-ÖSTERBOTTENS FÖRETAGARE RF  
Hietasaarencatu 6, 65100 Vaasa  
p. (06) 356 0800, f. (06) 356 0815  
[www.yrittajat.fi/rannikkopohjanmaa](http://www.yrittajat.fi/rannikkopohjanmaa)

SATAKUNNAN YRITTÄJÄT RY  
Isolinnankatu 24 • PL 45, 28101 Pori  
p. (02) 634 9900, f. (02) 634 9901  
[www.yrittajat.fi/satakunta](http://www.yrittajat.fi/satakunta)

SAVON YRITTÄJÄT RY  
Haapaniemenkatu 40, 70110 Kuopio  
p. (017) 368 0500, f. (017) 368 0506  
[www.yrittajat.fi/savo](http://www.yrittajat.fi/savo)

UUDENMAAN YRITTÄJÄT - NYLANDS FÖRETAGARE RY  
Kaisaniemenkatu 13 A • PL 999, 00101 Helsinki  
p. (09) 2292 2982, f. (09) 622 3381  
[www.yrittajat.fi/uusimaa](http://www.yrittajat.fi/uusimaa)

VARSINAIS-SUOMEN YRITTÄJÄT RY  
Brahenkatu 20, 20100 Turku  
p. (02) 275 7100, f. (02) 232 8272  
[www.yrittajat.fi/varsinaissuomi](http://www.yrittajat.fi/varsinaissuomi)



***Etelä-Pohjanmaan Yrittäjät***

Alvar Aallon katu 31, 60100 Seinäjoki  
Puhelin (06) 420 5000  
Faksi (06) 420 5001  
[www.yrittajat.fi/etelapohjanmaa](http://www.yrittajat.fi/etelapohjanmaa)



***Suomen Yrittäjät***

Kaisaniemenkatu 13 A  
PL 999, 00101 Helsinki  
Puhelin (09) 229 221  
Faksi (09) 229 229 99  
[toimisto@yrittajat.fi](mailto:toimisto@yrittajat.fi)  
[www.yrittajat.fi](http://www.yrittajat.fi)



**FINNVERA**

Seinäjoki  
Kauppatori 1-3, 60100 Seinäjoki  
Faksi 020 460 2399

Finnvera Oyj  
Valtakunnallinen vaihde: 020 460 11  
[www.finnvera.fi](http://www.finnvera.fi)  
Helsinki

Eteläesplanadi 8  
PL 1010, 00101 Helsinki  
Faksi 020 460 7220

Kuopio  
Haapaniemenkatu 40  
PL 1127, 70111 Kuopio  
Faksi 020 460 3240