

▶ Pääkaupunkiseutu  
2/2005

PK-YRITYYSBAROMETRI



# Esipuhe

Suomen Yrittäjät ja Finnvera Oyj tekevät yhteistyössä pientä ja keskisuurta yritystoimintaa ja sen kehitystä kuvaavaa Pk-yritysbarometriä kaksi kertaa vuodessa valtakunnallisena raporttina ja alueellisina raporteina. Valtakunnallisessa raportissa tuloksia käsitellään teollisuuteen, rakentamiseen, kauppaan ja palveluihin jaoteltuna.

Syksyn 2005 Pk-yritysbarometri perustuu noin 3400 pk-yrityksen vastauksiin ja heijastaa siten kattavasti pk-yritysten käsityksiä yritysten kehitysnäkymistä ja toimintaan vaikuttavista tekijöistä. Barometrin ennustekyky on ollut varsin hyvä.

Tässä syksyn 2005 alueellisessa raportissa tarkastellaan pk-yritysten suhdanneodotuksia lähimmän vuoden aikana, yrityksen kehittämistarpeita ja elinkeinoilmastoa. Lisäksi tarkastellaan yritysten rahoitustarpeisiin vaikuttavia tekijöitä, kuten investointeja, yritysten kasvuhakuisuutta, odotettavissa olevia omistusjärjestelyjä ja maksuhäiriöitä.

Helsingissä 13.10.2005

Jussi Järventaus  
toimitusjohtaja  
Suomen Yrittäjät ry

Pauli Heikkilä  
toimitusjohtaja  
Finnvera Oyj





## SISÄLTÖ

TIIVISTELMÄ .....	2
JOHDANTO.....	3
AINEISTO.....	4
TUTKIMUSTULOKSET .....	6
1 Pääkaupunkiseudun ja koko maan yritykset.....	6
2 Yritykset ja työllisyys.....	7
3 Pk-yritysten suhdannenäkymät .....	8
3.1 Yleiset suhdannenäkymät .....	8
3.2 Suhdannenäkymät osatekijöittäin.....	9
4 Pk-yritysten kehittämistarpeet .....	10
5 Pk-yritysten kehittämisen pahimmat esteet .....	11
6 Pk-yritysten työllistämisen esteet .....	13
7 Elinkeinoilmasto .....	14
8 Pk-yritysten kasvuhakuisuus .....	16
9 Sukupolven- tai omistajanvaihdokset .....	17
10 Pk-yritysten investoinnit.....	18
11 Pk-yritysten rahoitus .....	19
12 Pk-yritysten verkostoituminen.....	22

Finnveran yhteystiedot

Suomen Yrittäjien yhteystiedot

## TIIVISTELMÄ

Pk-yritykset pääkaupunkiseudulla ja koko maassa odottavat suhdanteiden paranevan lähimmän vuoden aikana oman yrityksen kannalta. Pääkaupunkiseudulla toimivista pk-yrityksistä 40 prosenttia ennakoi suhdannenäkymien paranevan lähimmän vuoden aikana ja viisi prosenttia puolestaan ennakoi suhdanteiden heikkenevän. Pääkaupunkiseudulla yleiset suhdannenäkymät ovat hieman paremmat kuin koko maan pk-yrityksillä keskimäärin. Suhdannenäkymät lähimmän vuoden aikana pääkaupunkiseudulla ovat lähes yhtä hyvät kuin keväällä 2005.

Koko maan ja pääkaupunkiseudun pk-yritysten suhdannenäkymät ovat seuraavan vuoden kuluttua kaikkien osatekijöiden suhteen positiivisia. Alueen pk-yritysten suhdannenäkymät ovat paremmat kuin koko maan pk-yrityksillä keskimäärin erityisesti liikevaihdon, tuonnin arvon sekä yrityksen kannattavuuden osalta. Tuotantokustannusten kasvua ennakoi saldoluvun mukaan lähes yhtä suuri osuus pääkaupunkiseudun kuin koko maan pk-yrityksistä. Henkilökunnan määrän suhdannenäkymät ovat pääkaupunkiseudulla nyt lähes samalla tasolla kuin keväällä 2005.

Pääkaupunkiseudulla pk-yritysten kehittämisen pahimpia esteitä ovat kireä kilpailutilanne, yleinen suhdanne- maailmantilanne ja resurssitekijöistä ammattitaitoisen työvoiman saatavuus ja muut resurssitekijät, kuten raaka-aineet. Alueen pk-yritykset kokevat kilpailutilanteeseen liittyvät tekijät suuremmiksi yrityksen kehittämisen esteiksi kuin pk-yritykset koko maassa. Kustannustasoa ei sen sijaan pidetä alueella niin suurena kehittämisen esteenä kuin muualla maassa. Rahoitukseen liittyvät tekijät ovat kehittämisen pahimpana esteenä 8 prosentilla pääkaupunkiseudun pk-yrityksistä. Rahoituksen saatavuus on pahimpana esteenä yhdelle prosentille, rahoituksen hinta yhdelle prosentille ja vakuuksien puute viidelle prosentille alueen pk-yrityksistä. Pääkaupunkiseudulla toimivat pk-yritykset kokevat rahoituksen olevan hieman suurempi kehittämisen este kuin koko maan pk-yritykset keskimäärin.

Koko maan pk-yritykset ilmoittavat investoivansa kaikkiaan 11.9 prosenttia ja pääkaupunkiseudun pk-yritykset 16.0 prosenttia liikevaihdostaan seuraavan 12 kuukauden aikana. Eniten pääkaupunkiseudun pk-yritykset investoivat rakennuksiin, koneisiin ja laitteisiin sekä mainontaan ja markkinointiin. Pääkaupunkiseudulla aiotaan investoida koko maan pk-yrityksiä enemmän erityisesti rakennuksiin, mainontaan ja markkinointiin ja henkilöstön koulutukseen.

Pääkaupunkiseudulla toimivista pk-yrityksistä joka viides on ottanut ulkopuolista rahoitusta kuluneen 12 kuukauden aikana. Koko maan pk-yrityksistä ulkopuolista rahoitusta on hankkinut 31 prosenttia. Useimmiten alueen yritykset ovat hankkineet ulkopuolista rahoitusta kone- ja laiteinvestointeihin, käyttöpääomaksi ja kehittämishankkeisiin. Maan pk-yrityksiä useammin alueen yritykset ovat hankkineet ulkoista rahoitusta käyttöpääomaksi ja kehittämishankkeisiin ja harvemmin kone- ja laiteinvestointeihin. Pääkaupunkiseudun pk-yritykset ovat hankkineet ulkoisen rahoituksen useimmiten pankista (78 %) tai muista rahoituslähteistä (22 %).

Alueen pk-yrityksistä joka viides tarvitsee ulkopuolista rahoitusta yrityksen kasvua varten. Koko maassa vastaava luku on 15 prosenttia. Kasvun rahoitusta pääkaupunkiseudun pk-yritykset aikovat hankkia muun muassa pankista (63 %), Finnverasta (28 %) sekä pääomasijoittajilta (11 %). Kasvua varten ulkopuolisen rahoituksen hankkimista suunnittelevista pk-yrityksistä hankaluuksia tai vaikeuksia rahoituksen järjestämisessä odottaa 28 prosenttia pääkaupunkiseudulla ja 18 prosenttia koko maassa toimivista pk-yrityksistä.

## JOHDANTO

Tässä pk-yritysten suhdannenäkymiä käsittelevässä tutkimuksessa on selvitetty suomalaisten pk-yritysten (alle 250 henkeä työllistävien yritysten) mielikuvia yleisestä ja oman yrityksen taloudellisesta kehityksestä. Tutkimuksen on tehnyt Tietoykkönen Oy Suomen Yrittäjien ja Finnvera Oyj:n toimeksiannosta elokuussa 2005.

Tutkimuksen kohderyhmänä ovat suomalaiset pk-yritykset. Otantalähteenä on käytetty Helsinki Media Oy:n ja Tilastokeskuksen ylläpitämiä yritysrekistereitä, joista otanta on tehty kiintiöidyllä satunnaisotannalla. Otoksessa on kiintiöity yritysten toimiala ja sijainti. Otoskoko on 3402 kohderyhmän vaatimukset täyttävää yritystä.

Tutkimusaineisto on kerätty henkilökohtaisin haastatteluin 25.7.-1.9.2005. Haastattelut on tehty puhelimitse tietokoneohjattua puhelinhaastattelujärjestelmää käyttäen. Haastattelutyön ovat tehneet Tietoykkönen Oy:n erityisesti tehtävänsä koulutetut tutkimushaastattelijat. Raportin luvussa 'Aineisto' on esitetty taustatietojakaumat haastatelluista yrityksistä Pääkaupunkiseudun osalta (pl. Helsinki).

Tutkimusprojektista ovat vastanneet Tietoykkösessä toimitusjohtaja Lasse Luoma, Suomen Yrittäjissä pääekonomisti Jarkko Soikkeli ja Finnvera Oyj:ssä apulaisjohtaja Tuomo Holopainen.

- 1) Raportin alueelliset viittaukset tarkoittavat pääsääntöisesti sivulla 5 olevan kartan mukaista aluejakoa. Joissain raporteissa on lisäksi käytetty Suomen Yrittäjien aluejakoa (Helsinki, Pääkaupunkiseutu ja Keski-Pohjanmaa).**
- 2) Aikasarjoissa ja kuvioissa olevat luvut ovat vuoden 1999 syksyyn asti koko Uudenmaan alueen lukuja (Helsinki, Pääkaupunkiseutu ja Uusimaa).**
- 3) Tutkimustuloksissa esiintyy muutamissa kohdissa käsite 'saldoluku'. Se kuvaa kyseisten kysymysten kohdalla positiivisista ja negatiivisista vastauksista laskettua prosenttilukujen erotusta.  
Esimerkiksi: Pk-yritysten yleiset suhdannenäkymät seuraavan vuoden aikana paranee 39%, huononee 9%  $\Rightarrow$  saldoluku = + 30%**

## AINEISTO

Seuraavassa taulukossa on esitetty painottamattomat taustatietojakaumat haastatelluista yrityksistä. Tutkimustuloksissa aineisto on painotettu vastaamaan yritysten todellista toimiala- ja aluejakaumaa. Painotettua otoskokoä käytetään laskentaperusteena, koska tällöin otoksen perusteella lasketut tulokset voidaan yleistää koskemaan koko tutkimuskohteena olevaa pk-sektoria.

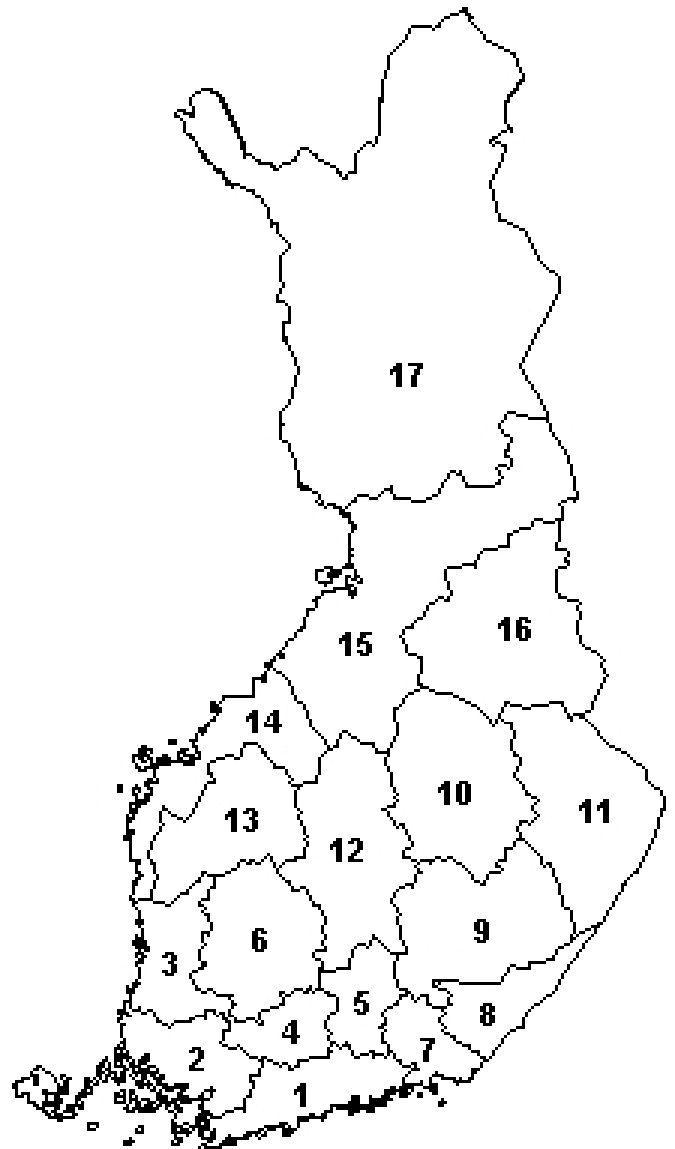
### TAUSTATIETOJA ALUEELTA HAASTATELLUISTA YRITYKSISTÄ:

**PK-YRITYSBAROMETRI 2/2005**  
- Aineiston rakenne -

		n=	%
ALUE	PÄÄKAUPUNKISEUTU	195	100%
PÄÄTOIMIALA	Teollisuus (TOL: 15-37)	21	11%
	Rakentaminen (TOL: 45)	25	13%
	Kauppa (TOL: 50-52)	65	33%
	Palvelut (TOL: 55,60-63,70-74,92-93)	84	43%
HENKILÖKUNNAN MÄÄRÄ	Alle 5 henkilöä	113	58%
	5 - 9 henkilöä	31	16%
	10 - 19 henkilöä	22	11%
	20 - 49 henkilöä	13	7%
	50 + henkilöä	16	8%
LIIKEVAIHTO VUONNA 2004	Alle 0,20 milj. euroa	46	24%
	0,20 - 0,49 milj. euroa	25	13%
	0,50 - 1,49 milj. euroa	35	18%
	1,50 + milj. euroa	58	30%
	Ei vastausta	31	16%
YRITYKSEN KASVUHAKUISUUS	Voimakkaasti kasvuhakuinen	29	15%
	Kasvaa mahdollisuuksien mukaan	101	52%
	Pyrkii säilyttämään asemansa	39	20%
	Ei kasvutavoitteita	25	13%
	Toiminta loppuu seuraavan vuoden aikana	1	1%
YRITYKSELLÄ VIENTITOIMINTAA	Ei	139	71%
	Kyllä	56	29%
YRITYKSEN PERUSTAMISVUOSI	- 1995	116	59%
	1996 - 2000	37	19%
	2001 - 2005	42	22%
VASTAAJAN ASEMA	Yrittäjä	106	54%
	Palkattu toimitusjohtaja	48	25%
	Muut	41	21%

## PK-YRITYSBAROMETRIN ALUEJAKO

1. **Uusimaa, erilliset raportit:**
  - Helsinki
  - Pääkaupunkiseutu (pl. Helsinki)
  - Uusimaa (pl. Helsinki ja Pääkaupunkiseutu)
2. **Varsinais-Suomi**
3. **Satakunta**
4. **Kanta-Häme**
5. **Päijät-Häme**
6. **Pirkanmaa**
7. **Kymenlaakso**
8. **Etelä-Karjala**
9. **Etelä-Savo**
10. **Pohjois-Savo**
11. **Pohjois-Karjala**
12. **Keski-Suomi**
13. **Etelä-Pohjanmaa**
14. **Pohjanmaa**
15. **Pohjois-Pohjanmaa**
16. **Kainuu**
17. **Lappi**



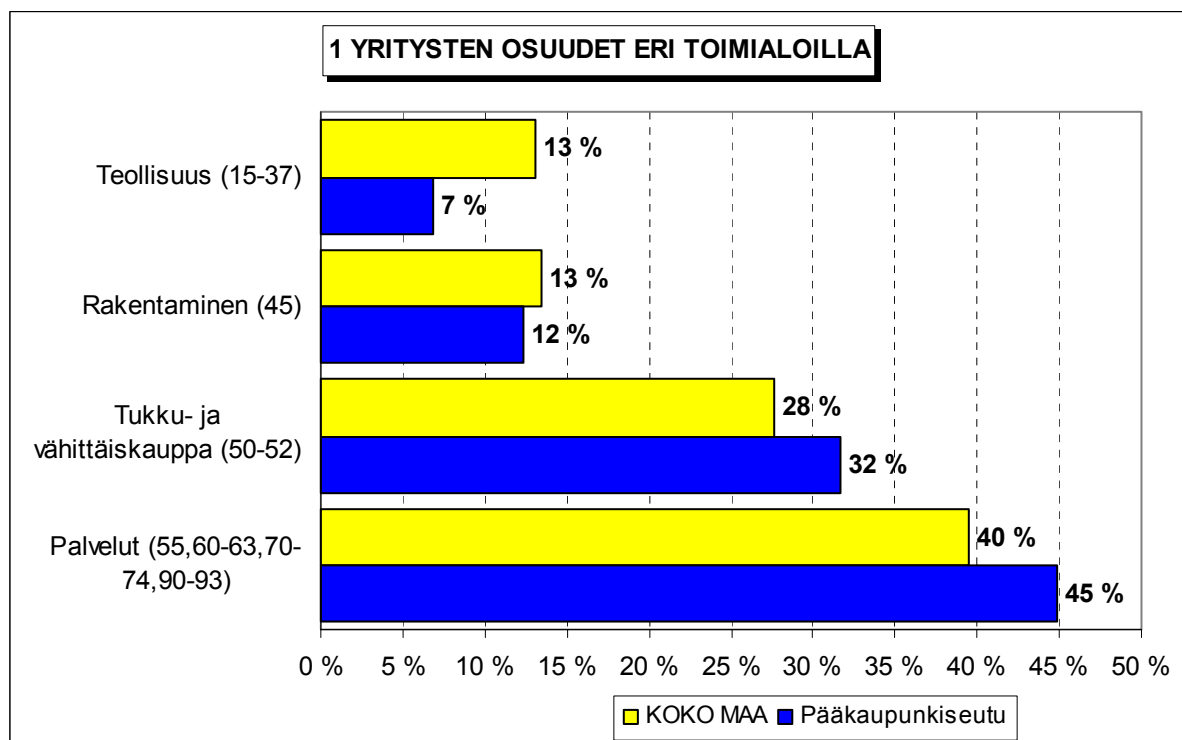
Lisäksi Suomen Yrittäjien Keski-Pohjanmaan alueelle oma raportti



## TUTKIMUSTULOKSET

### 1 Pääkaupunkiseudun ja koko maan yritykset

Suomessa oli vuonna 2003 noin 228400 yritystä<sup>1</sup>. Näistä yrityksistä 16700 toimi pääkaupunkiseudulla. Pääkaupunkiseudulla<sup>2</sup> on teollisuuden yrityksiä suhteellisesti vähemmän ja tukku- ja vähittäiskaupan sekä palvelualojen yrityksiä suhteellisesti enemmän kuin koko maassa keskimäärin. Rakennusalan yritysten suhteellinen osuus on pääkaupunkiseudulla lähellä koko maan suhteellista osuutta.



Toimialan nimen jäljessä on suluisissa Tilastokeskuksen toimialaluokituksen (TOL 2002) mukainen toimialanumero.

<sup>1</sup> Lähde: Tilastokeskus, Yritys- ja toimipaikkarekisteri. Yritysmäärä on arvioitu Tilastokeskuksen alueellisten toimipaikkatietojen perusteella. Alueen yritysmääränä on käytetty lukua, joka on saatu kertomalla alueen toimipaikkojen määrä koko maan yritysten lukumäärän ja toimipaikkojen lukumäärän suhteella.

<sup>2</sup> Lähde: Helsinki Media Oy:n yritysrekisteri.

## 2 Yritykset ja työllisyys

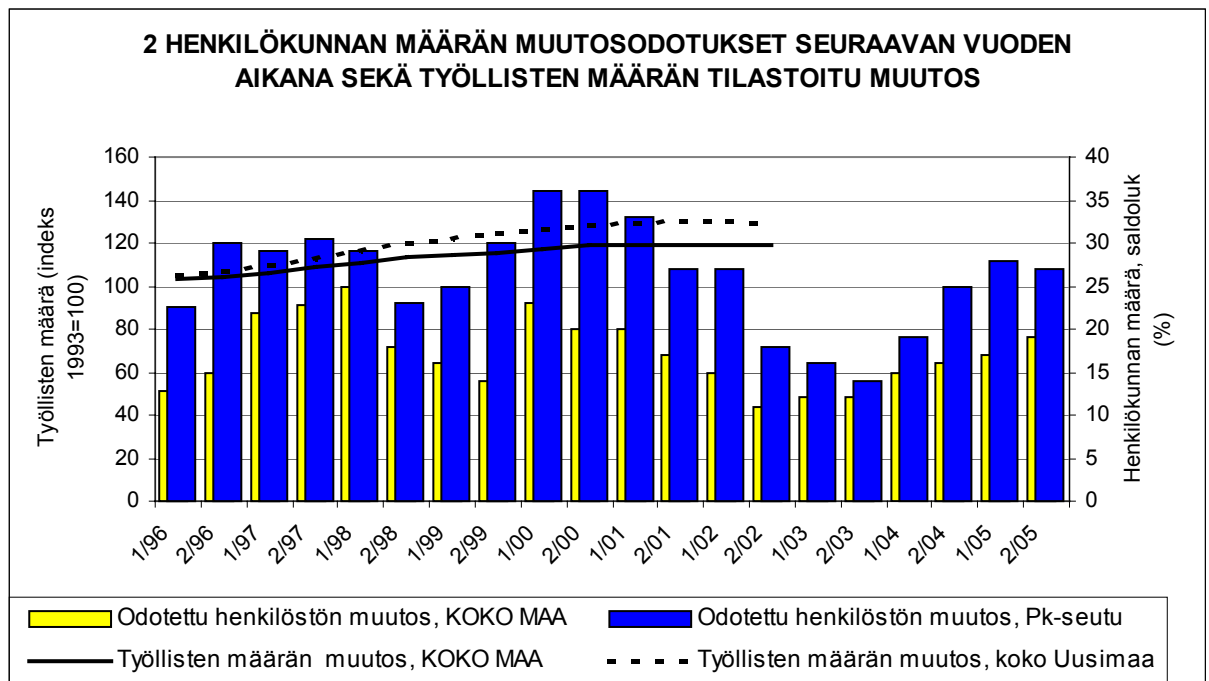
Pääkaupunkiseudulla toimivissa yksityisen sektorin yrityksissä ja yhteisöissä työskenteli vuonna 2002 noin 130700 työntekijää<sup>3</sup>. Työttömyysaste oli Tilastokeskuksen työvoimatiedustelun (4. neljännes, 2004) mukaan koko maassa 7,9 % ja koko Uudellamaalla 5,9 % (Pääkaupunkiseudun työttömyysaste ei käytettävissä).

Taulukko 2: Pk-yritysten suhdannenäkymät henkilökunnan määrän osalta seuraavan vuoden kuluttua.

	Suurempi %	Yhtä suuri %	Pienempi %	Saldoluku %
<b>KOKO MAA</b>	23	73	4	<b>19</b>
<b>Pääkaupunkiseutu</b>	32	63	5	<b>27</b>

Pääkaupunkiseudulla toimivat pk-yritykset odottavat edelleen työllisyyden paranevan seuraavan vuoden aikana ja henkilökunnan määrän suhdannenäkymiä kuvaava saldoluku on alueella parempi kuin koko maassa keskimäärin. Henkilökunnan määrän suhdannenäkymät ovat pääkaupunkiseudulla nyt lähes samalla tasolla kuin keväällä 2005 (saldoluku +28%). Koko maassa ovat henkilökunnan määrän suhdannenäkymät hieman paremmat kuin keväällä, jolloin saldoluku oli koko maassa +17%.

Seuraavassa kuviossa on verrattu Uudenmaan työllisten määrää (indeksi 1993=100) ja pääkaupunkiseudun pk-yritysten henkilökunnan määrän suhdannenäkymiä seuraavan vuoden aikana<sup>4</sup>. Tuorein käytettävissä oleva tieto on Tilastokeskuksen työssäkäyntitilastosta vuodelta 2002.



<sup>3</sup> Lähde: Tilastokeskus, Työssäkäyntitilasto

<sup>4</sup> Kysymysmuoto muuttui 1/2000. Tätä aiemmin kysyttiin suhdannenäkymät seuraavan puolen vuoden aikana. Kuvioon on laskettu henkilökunnan suhdannenäkymien saldoluvut jaksoilta 1/96-2/99 kahden jakson keskiarvona. Koko maan henkilökunnan määrän suhdannenäkymien saldoluvut jaksoilta 1/94-2/99 ovat Suomen Yrittäjien Yrittäjäbarometrista.

### 3 Pk-yritysten suhdannenäkymät

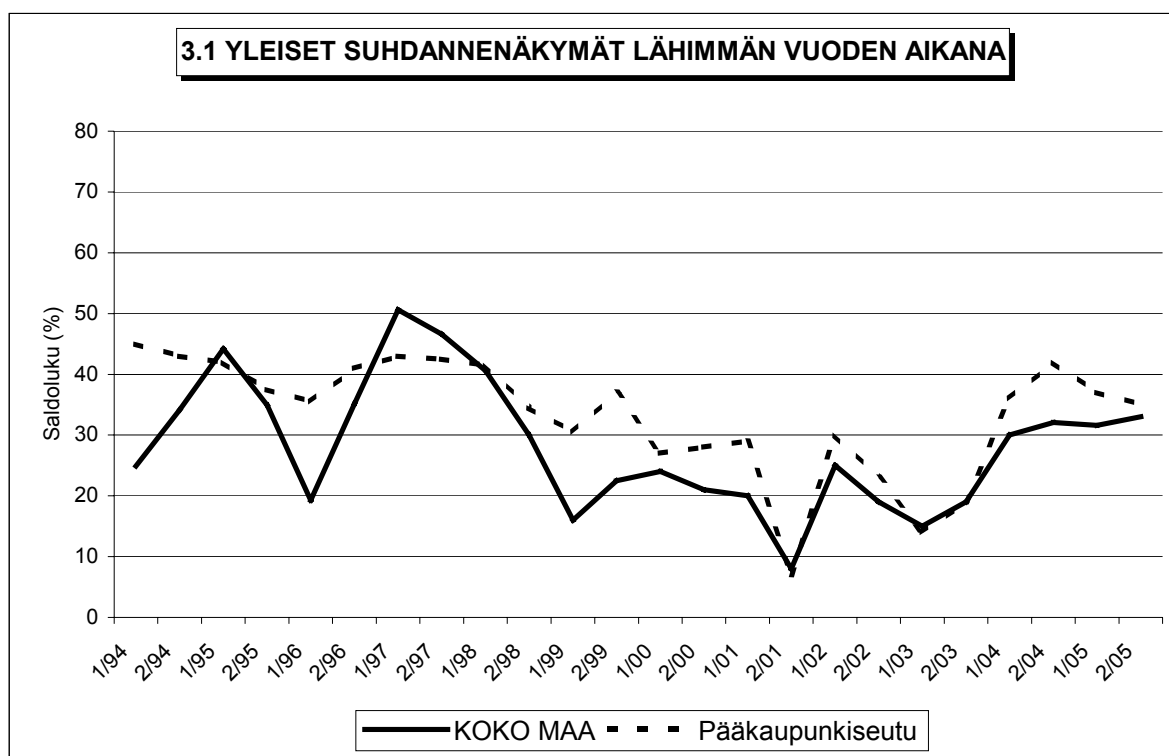
#### 3.1 Yleiset suhdannenäkymät

Taulukko 3.1: Pk-yritysten suhdannenäkymät oman yrityksen kannalta lähimmän vuoden aikana.

	Paranee	Pysyy ennallaan	Huononee	Saldoluku
	%	%	%	%
<b>KOKO MAA</b>	40	53	7	<b>33</b>
<b>Pääkaupunkiseutu</b>	40	55	5	<b>35</b>

Pk-yritykset pääkaupunkiseudulla ja koko maassa odottavat suhdanteiden paranevan lähimmän vuoden aikana oman yrityksen kannalta. Pääkaupunkiseudulla toimivista pk-yrityksistä 40 prosenttia ennakoivat suhdannenäkymien paranevan lähimmän vuoden aikana ja viisi prosenttia puolestaan ennakoivat suhdanteiden heikkenevän. Alueen pk-yritysten yleiset suhdannenäkymät ovat hieman paremmat kuin koko maan pk-yrityksillä keskimäärin.

Seuraavasta kuviosta nähdään pk-yritysten yleisten suhdannenäkymien kehitys tutkimusjaksosta 1/94 lähtien. Suhdannenäkymät lähimmän vuoden aikana pääkaupunkiseudulla ovat lähes yhtä hyvät kuin keväällä 2005. Koko maassa suhdannenäkymät ovat myös pysyneet lähes samalla tasolla viime kevään tilanteeseen verrattuna.



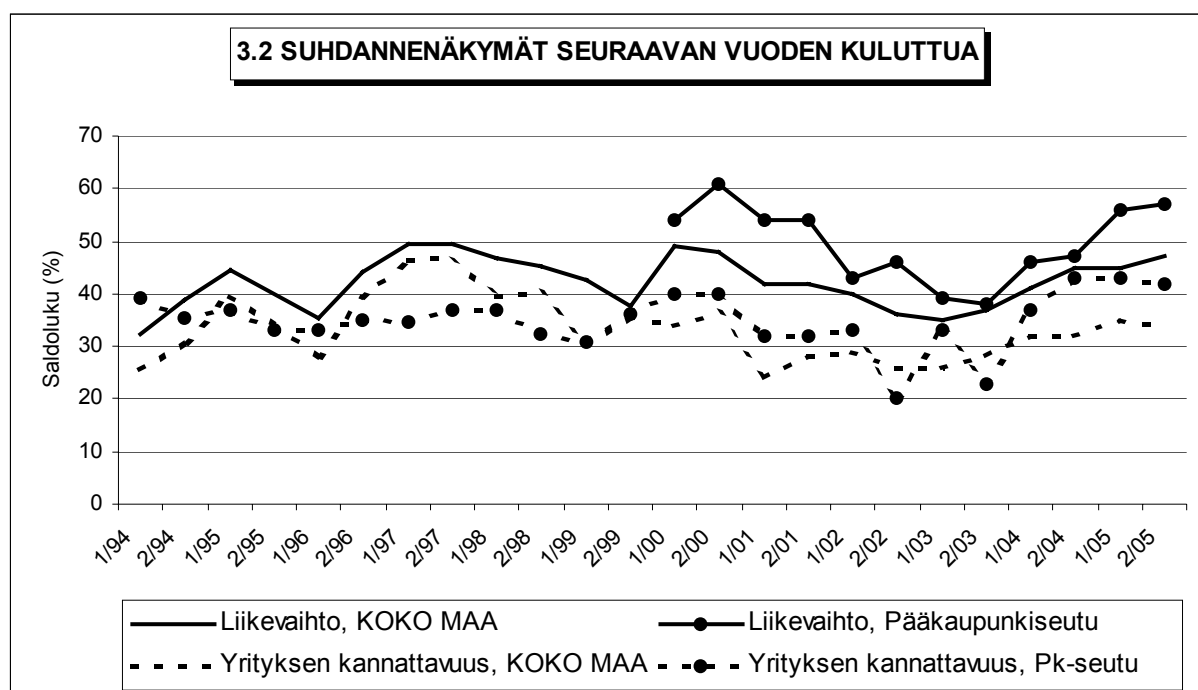
### 3.2 Suhdannenäkymät osatekijöittäin

Taulukko 3.2: Pk-yritysten suhdannenäkymät osatekijöittäin seuraavan vuoden kuluttua.

	Liikevaihto	Investointien arvo	Tuotekehityspanostukset	Viennin arvo	Tuonnin arvo	Tuotantokustannukset	Yrityksen kannattavuus	Vaka- varaisuus
<b>KOKO MAA</b>								
Suurempi	55	23	24	10	11	41	42	41
Yhtä suuri	37	66	73	89	88	53	49	56
Pienempi	8	10	3	1	1	6	8	3
<b>Saldoluku (%)</b>	<b>47</b>	<b>13</b>	<b>21</b>	<b>9</b>	<b>10</b>	<b>35</b>	<b>34</b>	<b>38</b>
<b>Pääkaupunkiseutu</b>								
Suurempi	62	22	21	14	23	42	50	45
Yhtä suuri	33	71	77	85	76	50	42	51
Pienempi	5	7	2	1	1	8	8	4
<b>Saldoluku (%)</b>	<b>57</b>	<b>15</b>	<b>19</b>	<b>13</b>	<b>22</b>	<b>34</b>	<b>42</b>	<b>41</b>

Koko maan ja pääkaupunkiseudun pk-yritysten suhdannenäkymät ovat seuraavan vuoden kuluttua kaikkien osatekijöiden suhteen positiivisia. Alueen pk-yritysten suhdannenäkymät ovat paremmat kuin koko maan pk-yrityksillä keskimäärin erityisesti liikevaihdon, tuonnin arvon sekä yrityksen kannattavuuden osalta. Tuotantokustannusten kasvua ennakoivat saldoluvin mukaan lähes yhtä suuri osuus pääkaupunkiseudun kuin koko maan pk-yrityksistä.

Seuraavasta kuviosta nähdään pk-yritysten liikevaihdon ja yrityksen kannattavuuden suhdannenäkymien<sup>5</sup> kehitys jaksosta 1/94 lähtien. Liikevaihdon ja yrityksen kannattavuuden osalta suhdannenäkymät ovat pääkaupunkiseudulla samaa tasoa kuin edellisen kyselyn aikaan.



<sup>5</sup> Kysymysmuoto muuttui 1/2000. Tätä aiemmin kysyttiin suhdannenäkymät seuraavan puolen vuoden aikana. Kuvioon on laskettu alueen osalta yritysten kannattavuuden saldoluvin jaksolta 1/94-2/99 kahden seuraavan jakson keskiarvona. Koko maata kuvaavat saldoluvin jaksolta 1/94-2/99 ovat Suomen Yrittäjien Yrittäjäbarometrista.

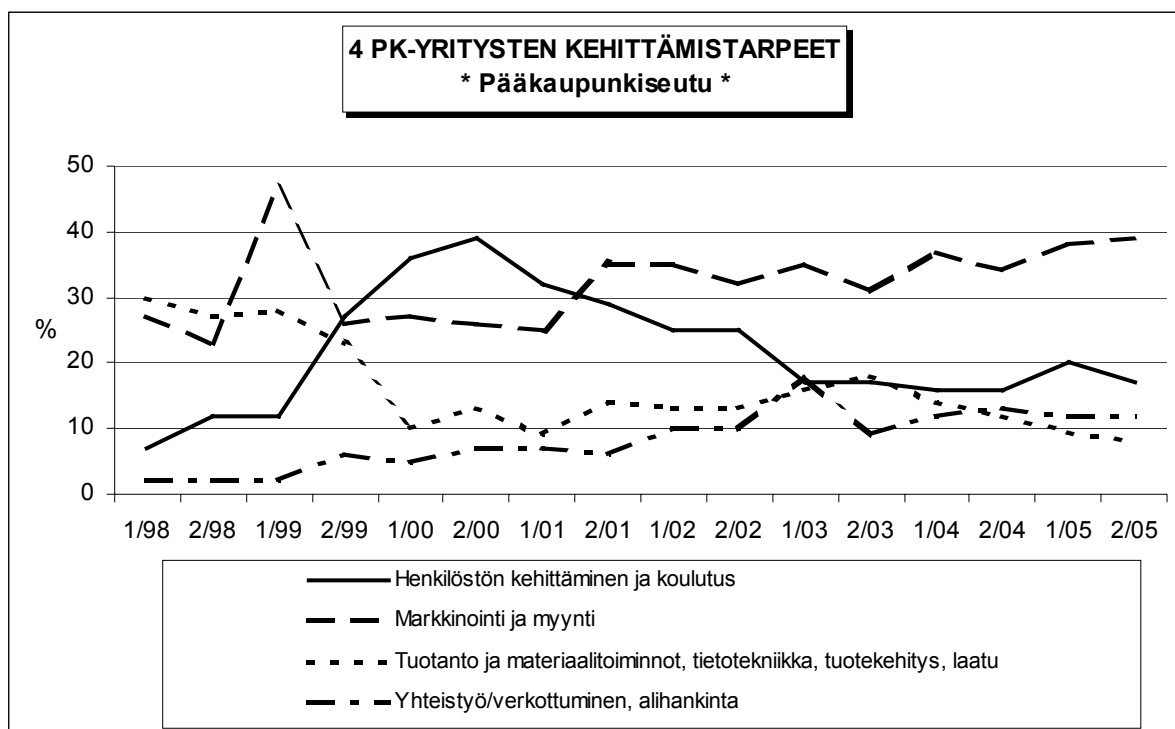
## 4 Pk-yritysten kehittämistarpeet

Taulukko 4: Pk-yrityksillä eniten kehittämistarvetta tällä hetkellä.

	KOKO MAA	Pääkaupunki- seutu
	%	%
Johtaminen	5	5
Henkilöstön kehittäminen ja koulutus	17	17
Markkinointi ja myynti	36	39
Vienti ja kansainvälistyminen	2	4
Rahoitus, talous ja laskentatoimi	4	3
Tuotanto ja materiaalitoiminnot, tietotekniikka, tuotekehitys, laatu	12	8
Yhteistyö/verkottuminen, alihankinta	12	12
Ympäristö- ja muiden säädösvaatimusten ottaminen huomioon toiminnassa	2	2
Muu	1	1
Ei kehittämistarvetta/ Ei osaa sanoa	9	7

Eniten kehittämistarvetta pääkaupunkiseudun pk-yrityksissä koetaan olevan markkinoinnissa ja myynnissä ja henkilöstön kehittämisessä ja kouluttamisessa. Koko maan pk-yritysten kehittämistarpeisiin verrattuna alueen pk-yrityksissä on enemmän kehittämistarvetta markkinoinnissa ja myynnissä ja vähemmän kehittämistarvetta tuotannossa, materiaalitoiminnoissa, tietotekniikassa, tuotekehityksessä ja laadussa.

Kevään 2005 tilanteeseen verrattuna henkilöstön kehittämisen ja kouluttamisen kehittämistarve on vähentynyt pääkaupunkiseudulla. Muilta osin tuloksissa ei ole tapahtunut merkittäviä muutoksia.



## 5 Pk-yritysten kehittämisen pahimmat esteet

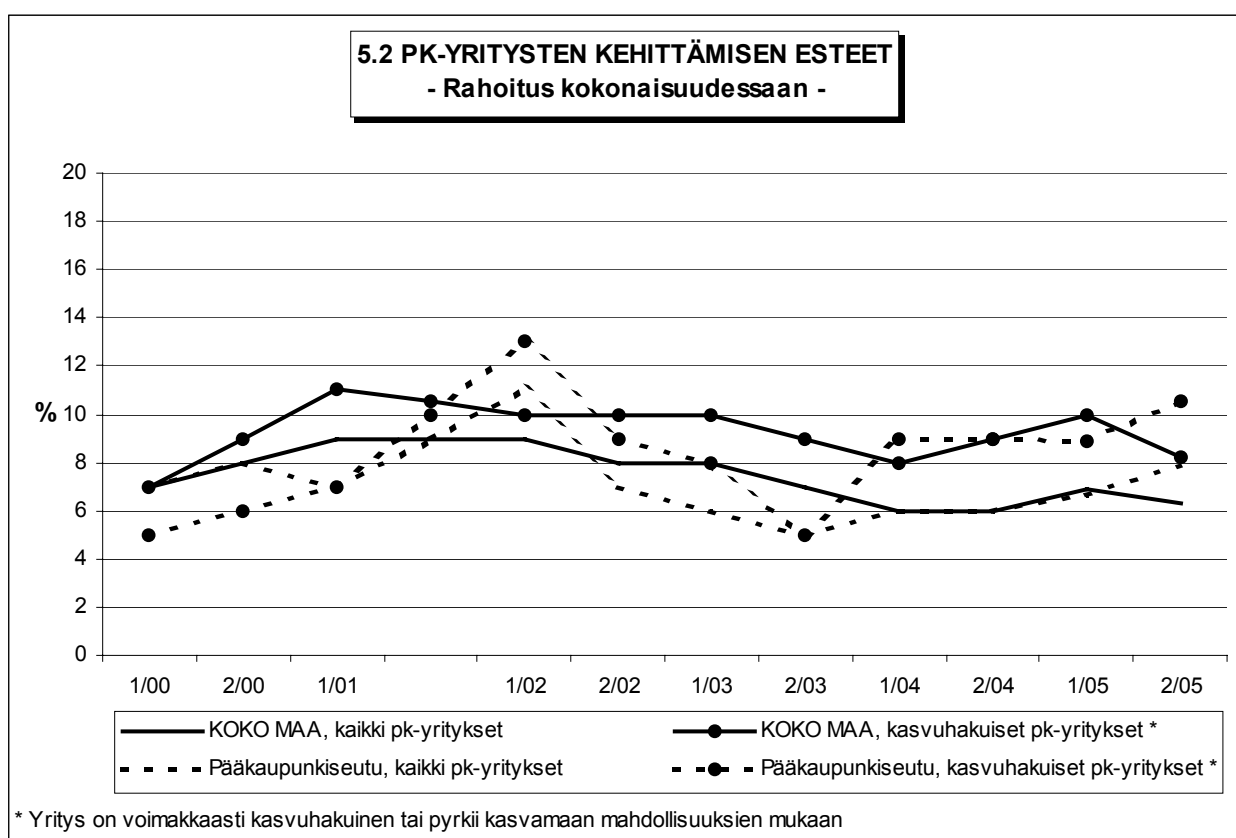
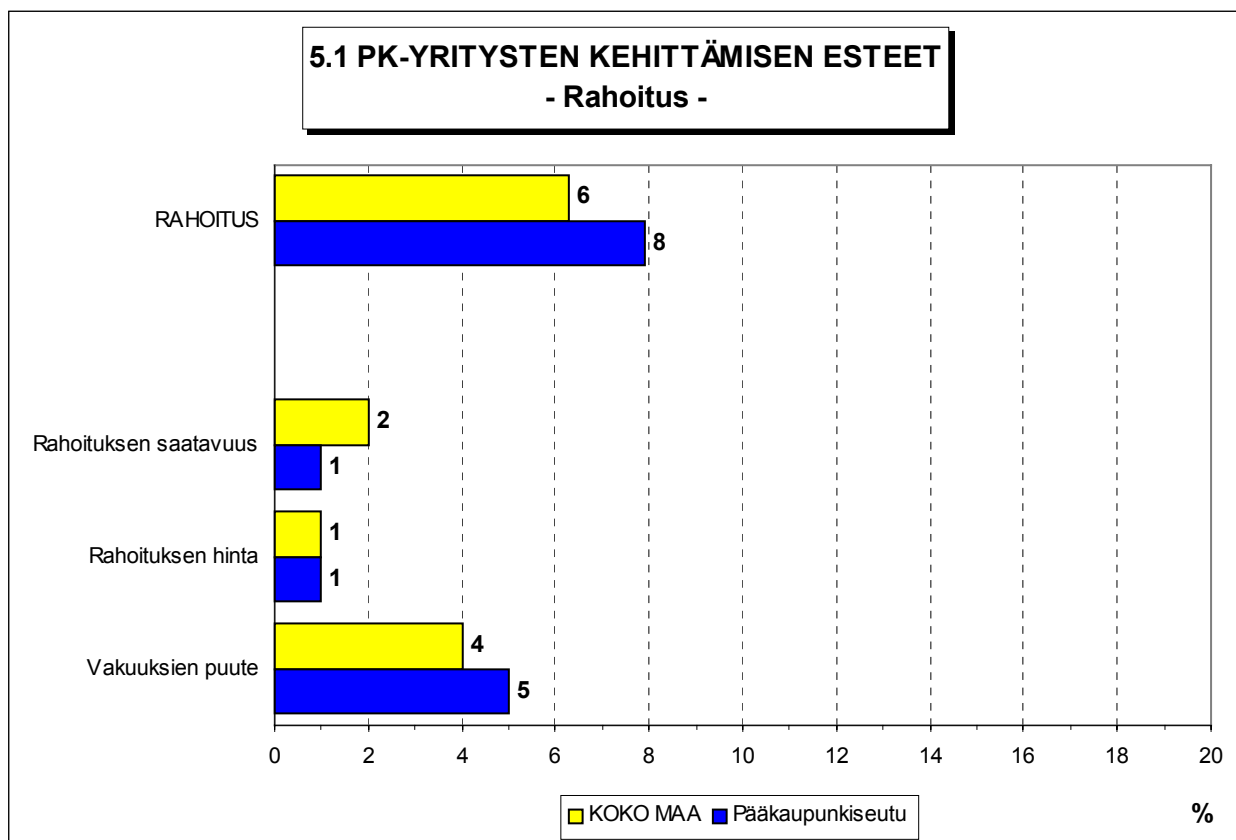
Taulukko 5: Pk-yritysten kehittämisen pahimmat esteet.

	KOKO MAA	Pääkaupunki- seutu
	%	%
<b>YRITYSTOIMINNAN SÄÄTELY</b>	<b>5</b>	<b>5</b>
byrokrazia	3	4
työlainsäädäntö	0	0
työehtosopimukset	0	0
muu sääntely	1	1
<b>KUSTANNUSTASO</b>	<b>12</b>	<b>9</b>
verotus	2	2
palkkataso	2	2
työn sivukulut	4	3
muut tuotantokustannukset	3	1
<b>KILPAILUTILANNE</b>	<b>25</b>	<b>29</b>
kireä kilpailutilanne	17	20
markkinoiden liiallinen keskittyminen	2	4
julkisen sektorin elinkeinotoiminta	0	0
markkinoita vääristävät tuet	1	0
harmaa talous, konkurssit jne.	1	3
kysynnän riittämättömyys	3	1
<b>RAHOITUS</b>	<b>6</b>	<b>8</b>
rahoituksen saatavuus	2	1
rahoituksen hinta	1	1
vakuuksien puute	4	5
<b>RESURSSITEKIJÄT</b>	<b>17</b>	<b>19</b>
ammattitaitoisen työvoiman saatavuus	9	10
alihankkijoiden/osatoimittajien saatavuus	1	1
toimitilat	1	1
koneet ja laitteet	0	0
muut resurssitekijät, esim. raaka-aineet	6	8
<b>YLEINEN SUHDANNE-/MAAILMANTILANNE</b>	<b>18</b>	<b>19</b>
<b>MUUT TEKIJÄT</b>	<b>6</b>	<b>4</b>
<b>EI OSAA SANOA</b>	<b>10</b>	<b>7</b>

Pääkaupunkiseudulla pk-yritysten kehittämisen pahimpia esteitä ovat kireä kilpailutilanne, yleinen suhdanne- maailmantilanne ja resurssitekijöistä ammattitaitoisen työvoiman saatavuus ja muut resurssitekijät, kuten raaka-aineet. Alueen pk-yritykset kokevat kilpailutilanteeseen liittyvät tekijät suuremmiksi yrityksen kehittämisen esteiksi kuin pk-yritykset koko maassa. Kustannustasoa ei sen sijaan pidetä alueella niin suurena kehittämisen esteenä kuin muualla maassa.

Rahoitukseen liittyvät tekijät ovat kehittämisen pahimpana esteenä 8 prosentilla pääkaupunkiseudun pk-yrityksistä. Rahoituksen saatavuus on pahimpana esteenä yhdelle prosentille, rahoituksen hinta yhdelle prosentille ja vakuuksien puute viidelle prosentille alueen pk-yrityksistä. Pääkaupunkiseudulla toimivat pk-yritykset kokevat rahoituksen olevan hieman suurempi kehittämisen este kuin koko maan pk-yritykset keskimäärin. Alueella toimivat kasvuhakuiset<sup>6</sup> pk-yritykset pitävät rahoitusta hieman suurempana esteenä kuin koko maan pk-yritykset keskimäärin.

<sup>6</sup> Voimakkaasti kasvuhakuiset ja mahdollisuuksien mukaan kasvamaan pyrkivät pk-yritykset yhteensä.



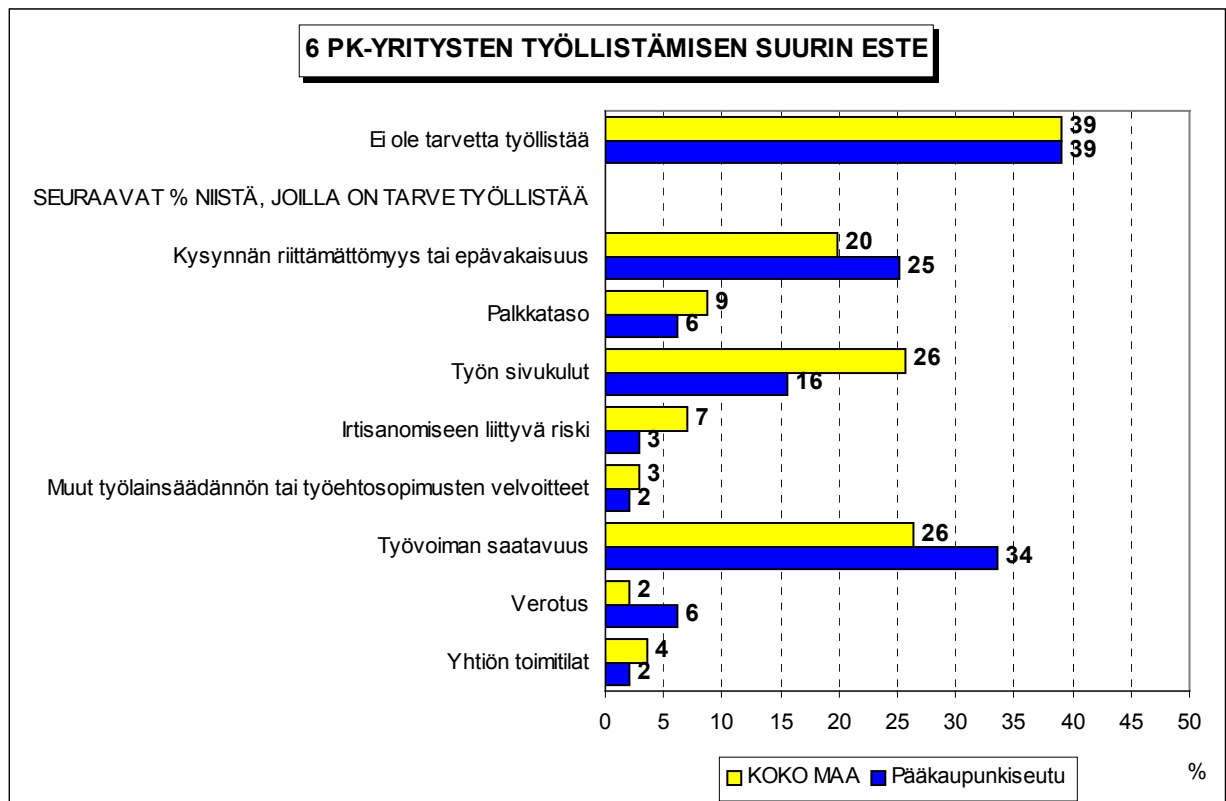
Kehittämisen esteitä ei kysytty jaksolla 2/01.

## 6 Pk-yritysten työllistämisen esteet

Taulukko 6: Pk-yritysten työllistämisen suurimmat esteet.

	KOKO MAA %	Pääkaupunki- seutu %
<b>Ei ole tarvetta työllistää</b>	<b>39</b>	<b>39</b>
SEURAAVAT %-OSUUDET NIISTÄ, JOILLA TARVE TYÖLLISTÄÄ		
Kysynnän riittämättömyys tai epävakaisuus	20	25
Palkkataso	9	6
Työn sivukulut	26	16
Irtisanomiseen liittyvä riski	7	3
Muut työlainsäädännön tai työehtosopimusten velvoitteet	3	2
Työvoiman saatavuus	26	34
Verotus	2	6
Yhtiön toimitilat (ahtaus/ tilanpuute)	4	2
Jokin muu	4	6

Pääkaupunkiseudun pk-yrityksillä työllistämisen suurimmat esteet ovat kysynnän riittämättömyys ja epävakaisuus sekä työvoiman saatavuus. Edellä mainittuja tekijöitä pidetään alueella myös suurempina työllistämisen esteinä kuin koko maan pk-yritysten keskuudessa keskimäärin. Työn sivukuluja ja irtisanomiseen liittyvää riskiä sen sijaan pidetään koko maassa suurempina työllistämisen esteinä kuin alueen pk-yritysten keskuudessa. Kahdella viidestä koko maan ja pääkaupunkiseudun pk-yrityksellä ei ole tarvetta työllistää.



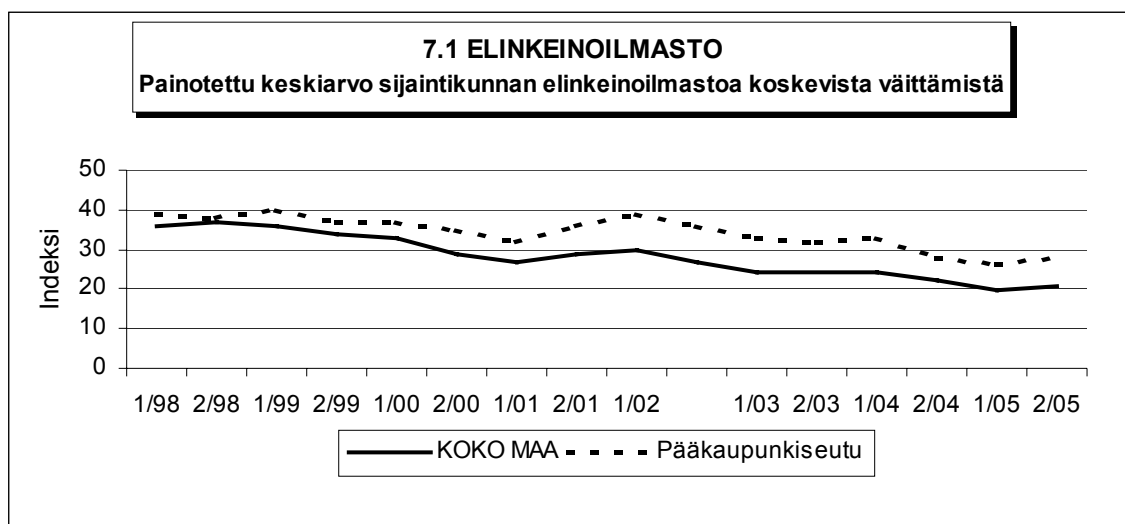


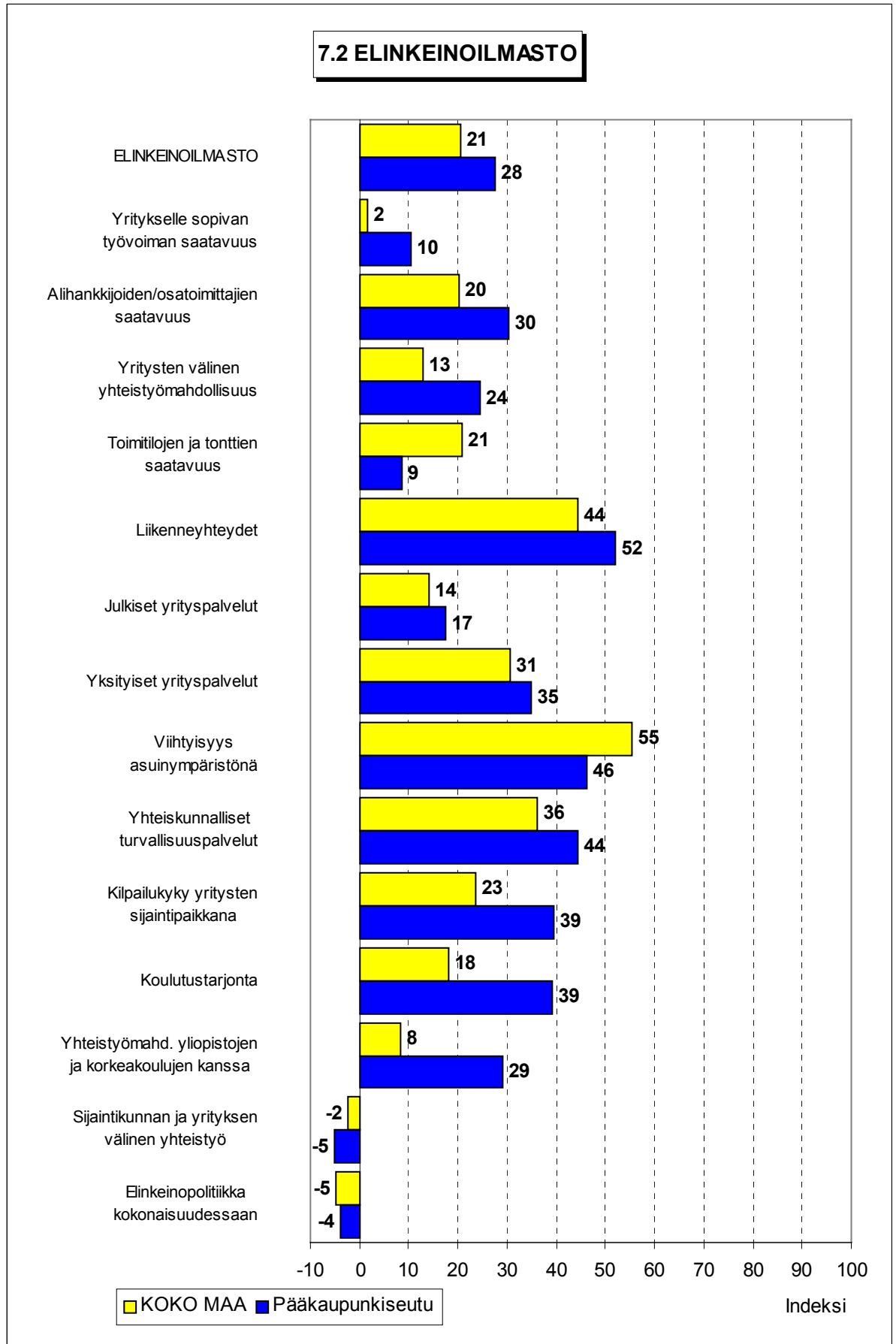
## 7 Elinkeinoilmasto

Taulukko 7: Pk-yritysten arviot sijaintikunnan elinkeinoilmastosta.

INDEKSIT	KOKO MAA	Pääkaupunki- seutu
(Erittäin huono = -100, ..., Erittäin hyvä = 100)		
Yritykselle sopivan työvoiman saatavuus	2	10
Alihankkijoiden/osatoimittajien saatavuus	20	30
Yritysten välinen yhteistyömahdollisuus	13	24
Toimitilojen ja tonttien saatavuus	21	9
Liikenneyhteydet	44	52
Julkiset yrityspalvelut	14	17
Yksityiset yrityspalvelut	31	35
Viihtyisyys asuinympäristönä	55	46
Yhteiskunnalliset turvallisuuspalvelut	36	44
Kilpailukyky yritysten sijaintipaikkana	23	39
Koulutustarjonta	18	39
Yhteistyömahdollisuus yliopistojen ja korkeakoulujen kanssa	8	29
Sijaintikunnan ja yrityksen välinen yhteistyö	-2	-5
Elinkeinopolitiikka kokonaisuudessaan	-5	-4
<b>ELINKEINOILMASTO</b>	<b>21</b>	<b>28</b>
(Painotettu keskiarvo osatekijöiden indekseistä)		

Yrityksen sijaintikuntaan elinkeinon harjoittamisen näkökulmasta ollaan pääkaupunkiseudulla keskimääräistä tyytyväisempiä. Tyytyväisimpiä alueen pk-yritykset ovat liikenneyhteyksiin, alueen viihtyisyyteen asuinympäristönä, yhteiskunnallisiin turvallisuuspalveluihin sekä alueen kilpailukykyyn yrityksen sijaintipaikkana. Suhteellisesti tyytymättömämpiä pääkaupunkiseudun pk-yritykset ovat sijaintikunnan ja yrityksen väliseen yhteistyöhön, toimitilojen ja tonttien saatavuuteen sekä elinkeinopolitiikkaan kokonaisuudessaan. Alueen pk-yritykset ovat tyytyväisempiä kuin koko maan pk-yritykset keskimäärin lähes kaikkiin elinkeinoilmaston osatekijöihin. Toimitilojen ja tonttien saatavuuteen, Alueen viihtyisyyteen asuinympäristönä ja sijaintikunnan ja yrityksen väliseen yhteistyöhön ollaan pääkaupunkiseudulla tyytymättömämpiä kuin muualla maassa keskimäärin. Kokonaisuutena tyytyväisyys elinkeinoilmastoon on alueella lähes samaa tasoa kuin keväällä 2005.





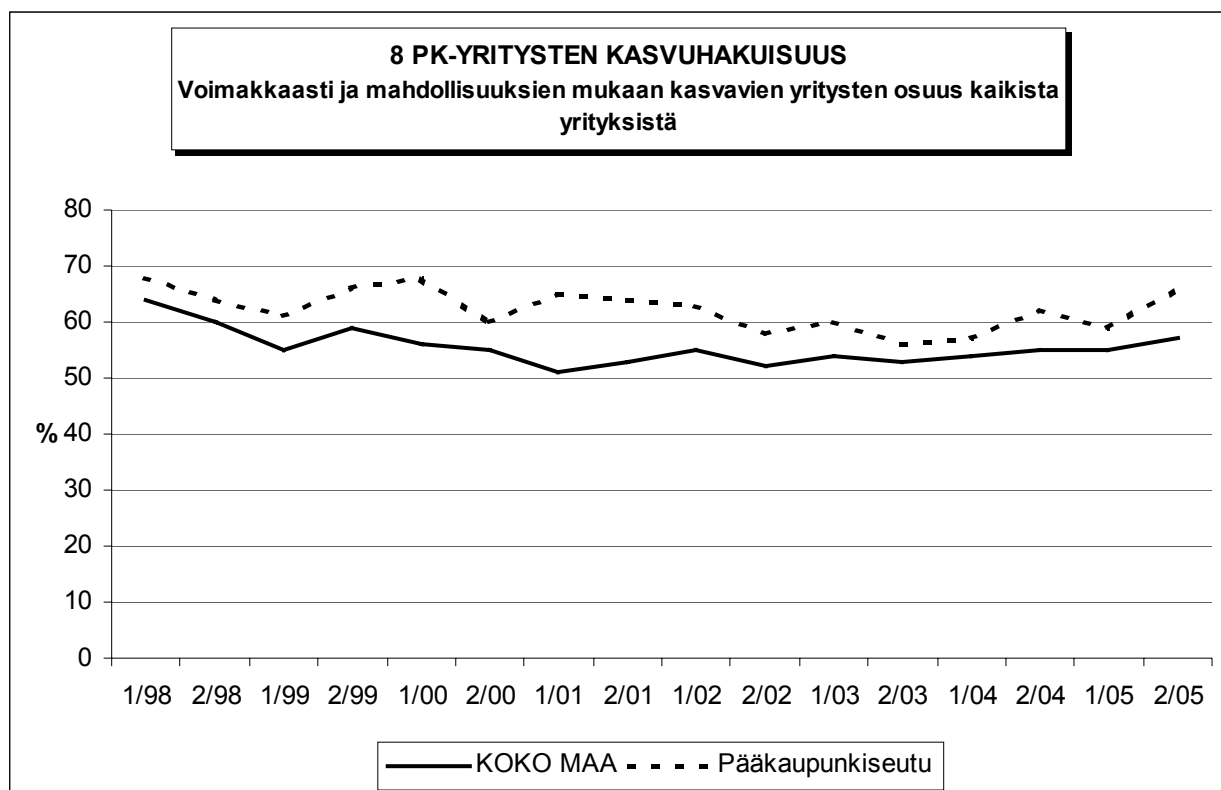
## 8 Pk-yritysten kasvuhakuisuus

Taulukko 8: Pk-yritysten kasvuhakuisuus.

	KOKO MAA	Pääkaupunki- seutu
	%	%
Olemme voimakkaasti kasvuhakuinen	8	15
Pyrimme kasvamaan mahdollisuuksien mukaan	49	51
Pyrimme säilyttämään asemamme	28	20
Yrityksellämme ei ole kasvutavoitteita	14	13
Toiminta loppuu seuraavan vuoden aikana	1	0

Pääkaupunkiseudulla on suhteellisesti enemmän voimakkaasti kasvuhakuisia pk-yrityksiä kuin koko maassa keskimäärin. Yrityksen toiminnan loppumista seuraavan vuoden aikana ennakoi prosentti koko maan pk-yrityksistä. Pääkaupunkiseudulla yksikään yritys ei ennakoi toiminnan loppumista seuraavan vuoden aikana. Tärkeimpänä kasvukeinonaan alueen pk-yritykset pitävät myynnin ja markkinoinnin lisäämistä kotimaassa ja uusien tuotteiden ja palvelujen kehittämistä.

Voimakkaasti tai mahdollisuuksien mukaan kasvavia pk-yrityksiä on pääkaupunkiseudulla yhteensä 66 prosenttia. Koko maassa näiden voimakkaasti tai mahdollisuuksien mukaan kasvavien pk-yritysten osuus on 57 prosenttia. Kasvuhakuisten pk-yritysten osuus on pääkaupunkiseudulla nyt suurempi kuin keväällä 2005.



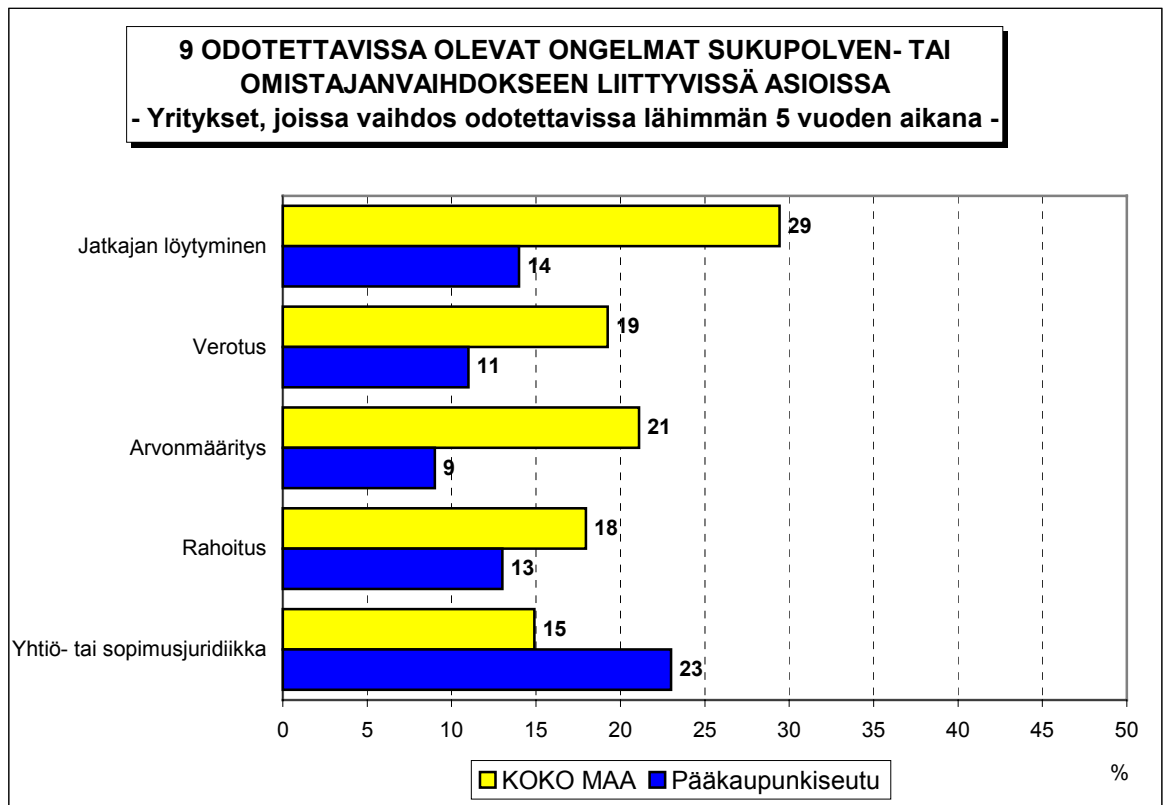
## 9 Sukupolven- tai omistajanvaihdokset

Taulukko 9: Sukupolven- tai omistajanvaihdokset pk-yrityksissä.

	KOKO MAA %	Pääkaupunki- seutu %
SUKUPOLVEN- TAI OMISTAJANVAIHDOS TAPAHTUNUT VIIMEISEN 5 VUODEN SISÄLLÄ		
Ei	84	87
Kyllä	16	13
SUKUPOLVEN- TAI OMISTAJANVAIHDOS ODOTETTAVISSA LÄHIMMÄN 5 VUODEN AIKANA		
Ei	73	72
Kyllä, 1-2 vuoden sisällä	7	9
Kyllä, 3-5 vuoden sisällä	11	7
Ei osaa sanoa	9	12

Sukupolven- tai omistajanvaihdos on tapahtunut viimeisen viiden vuoden aikana joka kahdeksannessa pääkaupunkiseudulla ja joka kuudennessa koko maassa toimivassa pk-yrityksessä.

Koko maassa sukupolven- tai omistajanvaihdos on odotettavissa lähimmän viiden vuoden aikana joka kuudennessa koko maassa ja pääkaupunkiseudulla toimivassa pk-yrityksessä. Niissä alueen pk-yrityksissä, joissa sukupolven- tai omistajanvaihdos on ajankohtainen lähimmän viiden vuoden aikana, odotetaan olevan eniten ongelmia yhtiö- tai sopimus juridiikan kanssa.

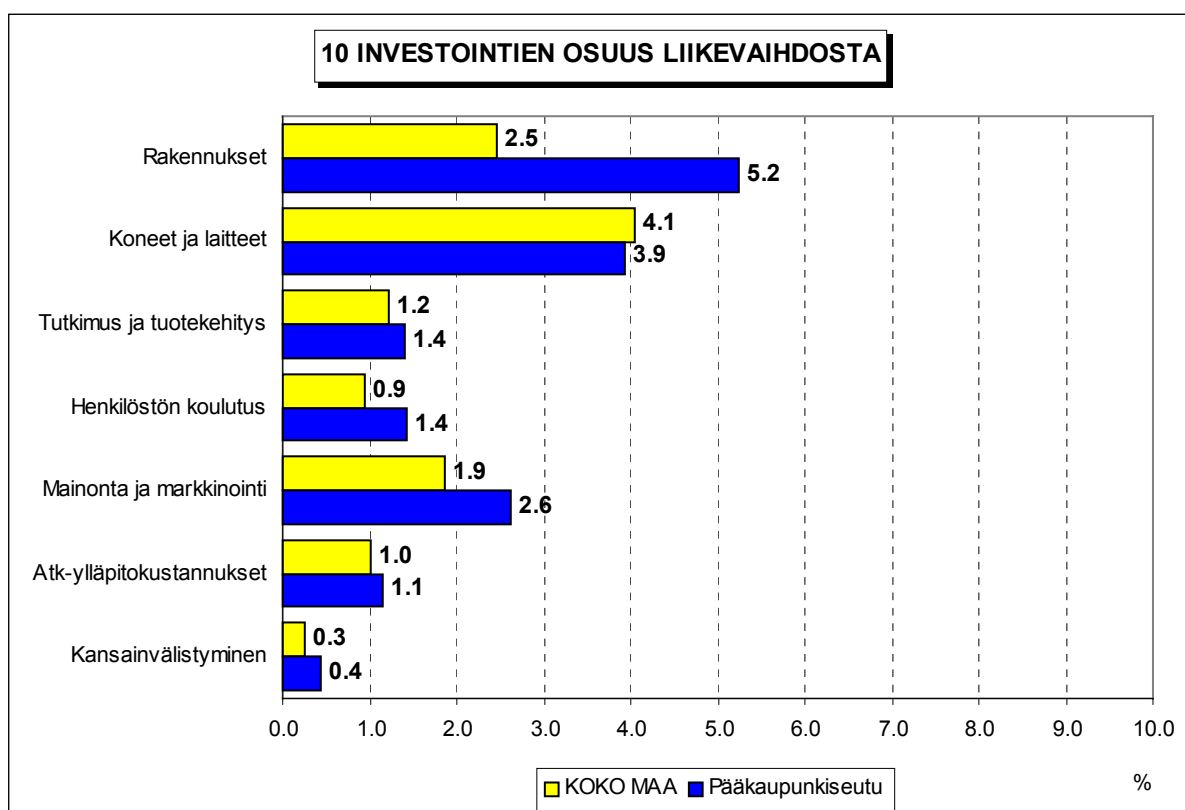


## 10 Pk-yritysten investoinnit

Taulukko 10: Pk-yritysten investoinnit seuraavan 12 kuukauden aikana (osuus prosenttia liikevaihdosta).

	KOKO MAA	Pääkaupunki- seutu
	%	%
Rakennukset	2.5	5.2
Koneet ja laitteet	4.1	3.9
Tutkimus ja tuotekehitys	1.2	1.4
Henkilöstön koulutus	0.9	1.4
Mainonta ja markkinointi	1.9	2.6
Atk-ylläpitokustannukset	1.0	1.1
Kansainvälistyminen	0.3	0.4
<b>YHTEENSÄ</b>	<b>11.9</b>	<b>16.0</b>

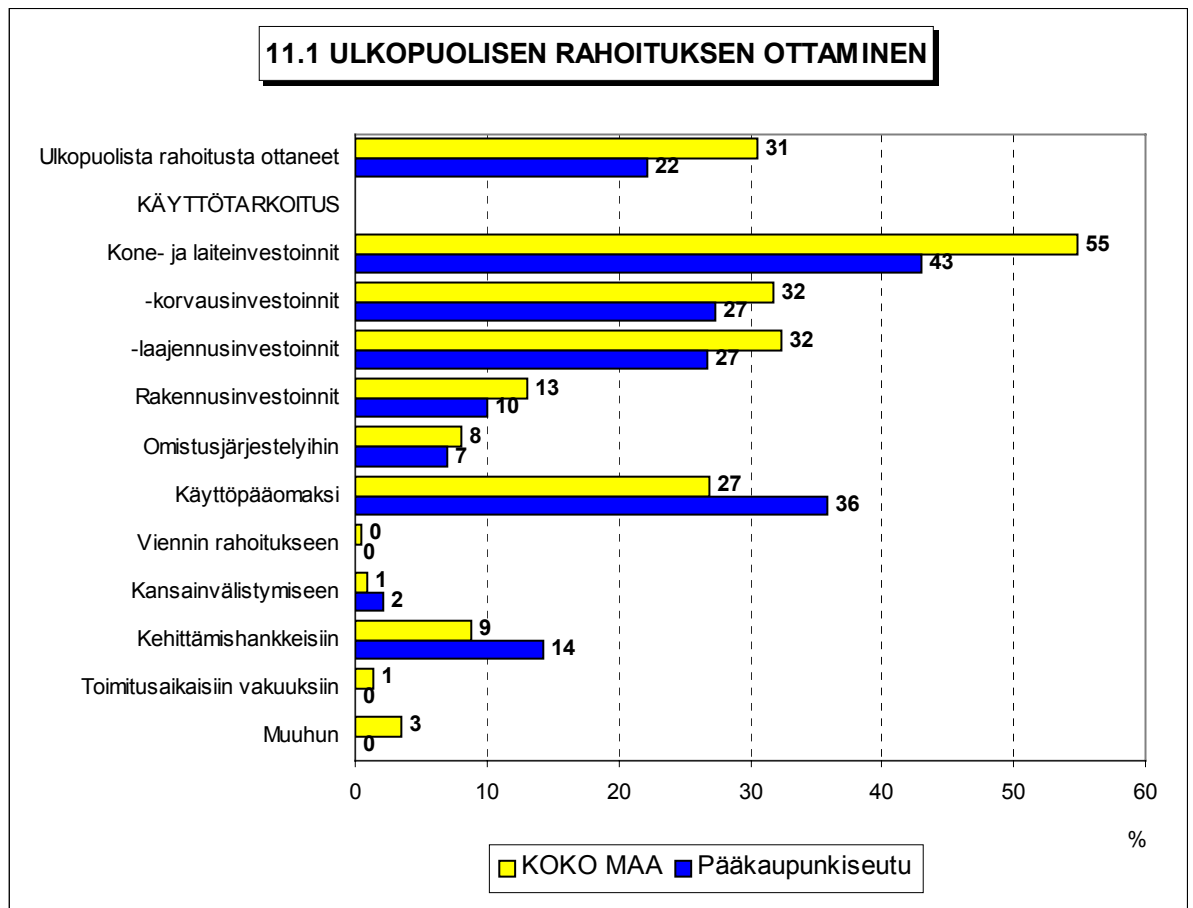
Koko maan pk-yritykset ilmoittavat investoivansa kaikkiaan 11.9 prosenttia ja pääkaupunkiseudun pk-yritykset 16.0 prosenttia liikevaihdostaan seuraavan 12 kuukauden aikana. Eniten pääkaupunkiseudun pk-yritykset investoivat rakennuksiin, koneisiin ja laitteisiin sekä mainontaan ja markkinointiin. Pääkaupunkiseudulla aiotaan investoida koko maan pk-yrityksiä enemmän erityisesti rakennuksiin, mainontaan ja markkinointiin ja henkilöstön koulutukseen.

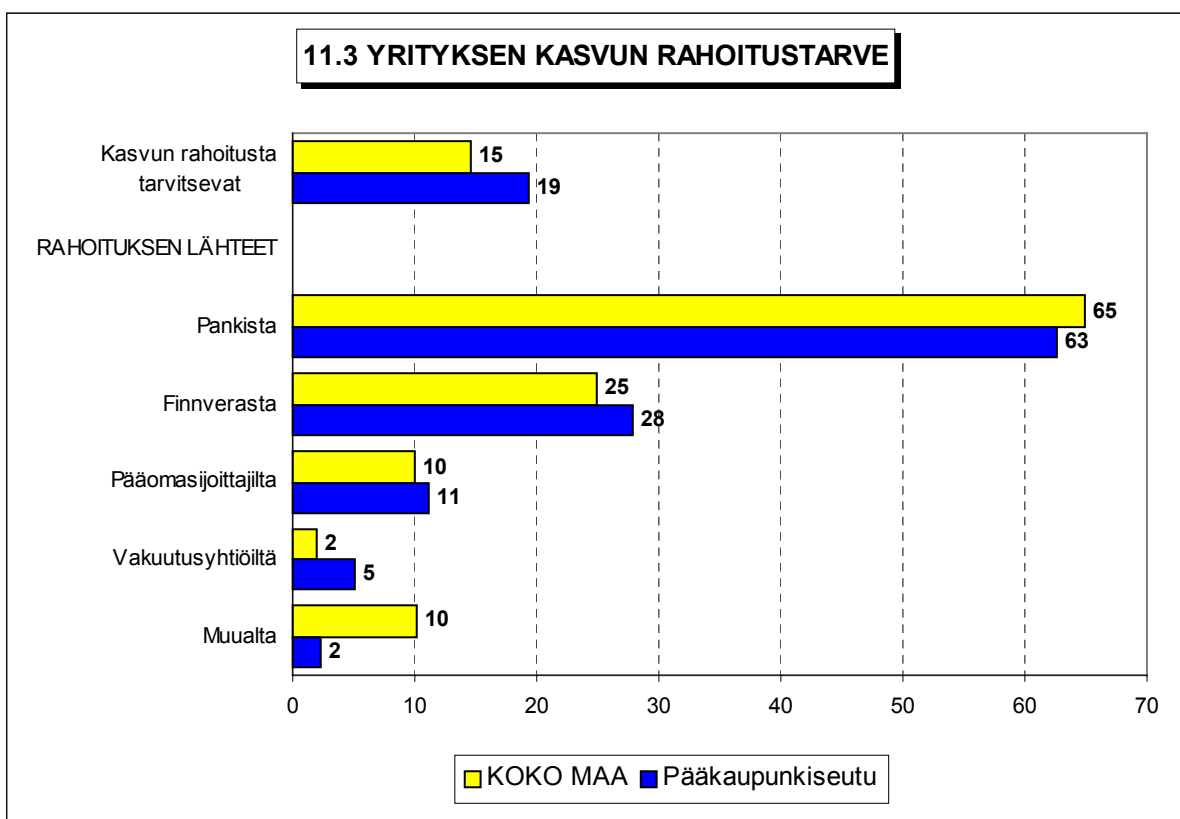
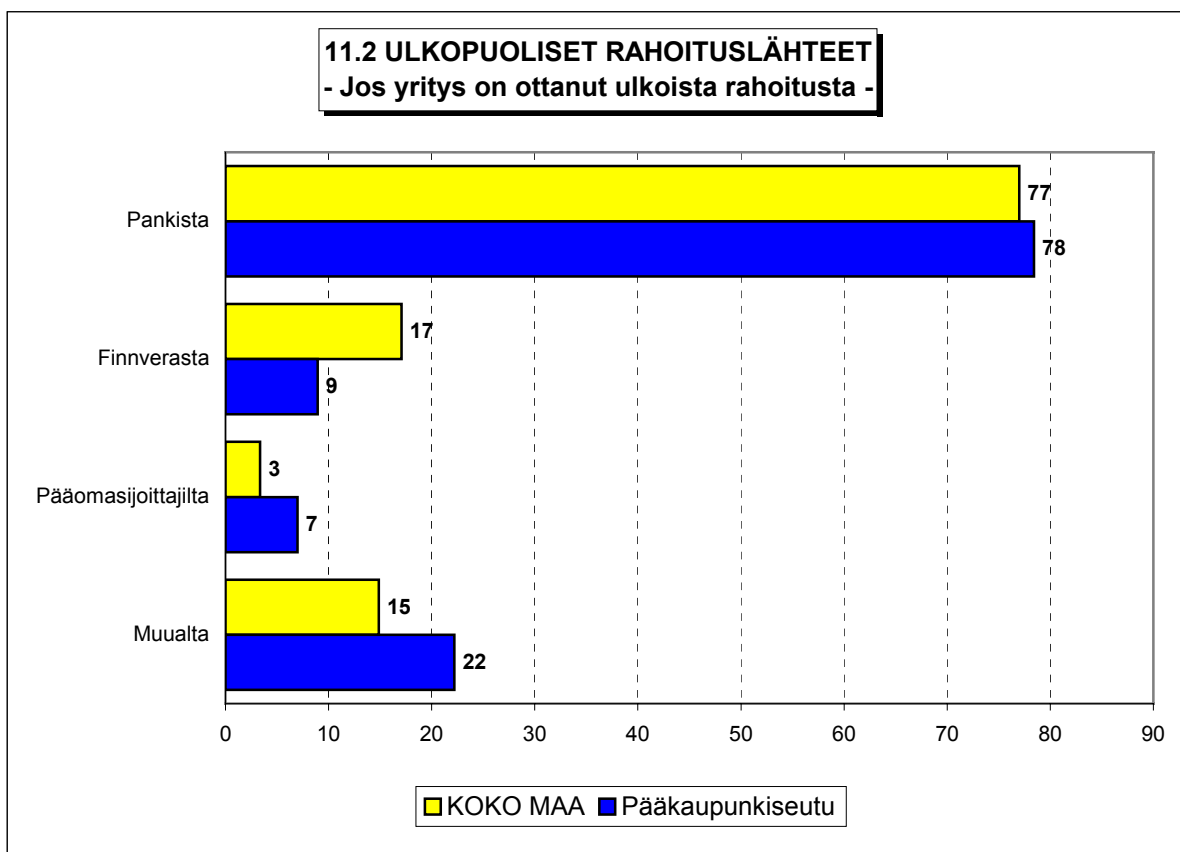


## 11 Pk-yritysten rahoitus

Pääkaupunkiseudulla toimivista pk-yrityksistä joka viides on ottanut ulkopuolista rahoitusta kuluneen 12 kuukauden aikana. Koko maan pk-yrityksistä ulkopuolista rahoitusta on hankkinut 31 prosenttia. Useimmiten alueen yritykset ovat hankkineet ulkopuolista rahoitusta kone- ja laiteinvestointeihin, käyttöpääomaksi ja kehittämishankkeisiin. Maan pk-yrityksiä useammin alueen yritykset ovat hankkineet ulkoista rahoitusta käyttöpääomaksi ja kehittämishankkeisiin ja harvemmin kone- ja laiteinvestointeihin. Pääkaupunkiseudun pk-yritykset ovat hankkineet ulkoisen rahoituksen useimmiten pankista (78 %) tai muista rahoituslähteistä (22 %).

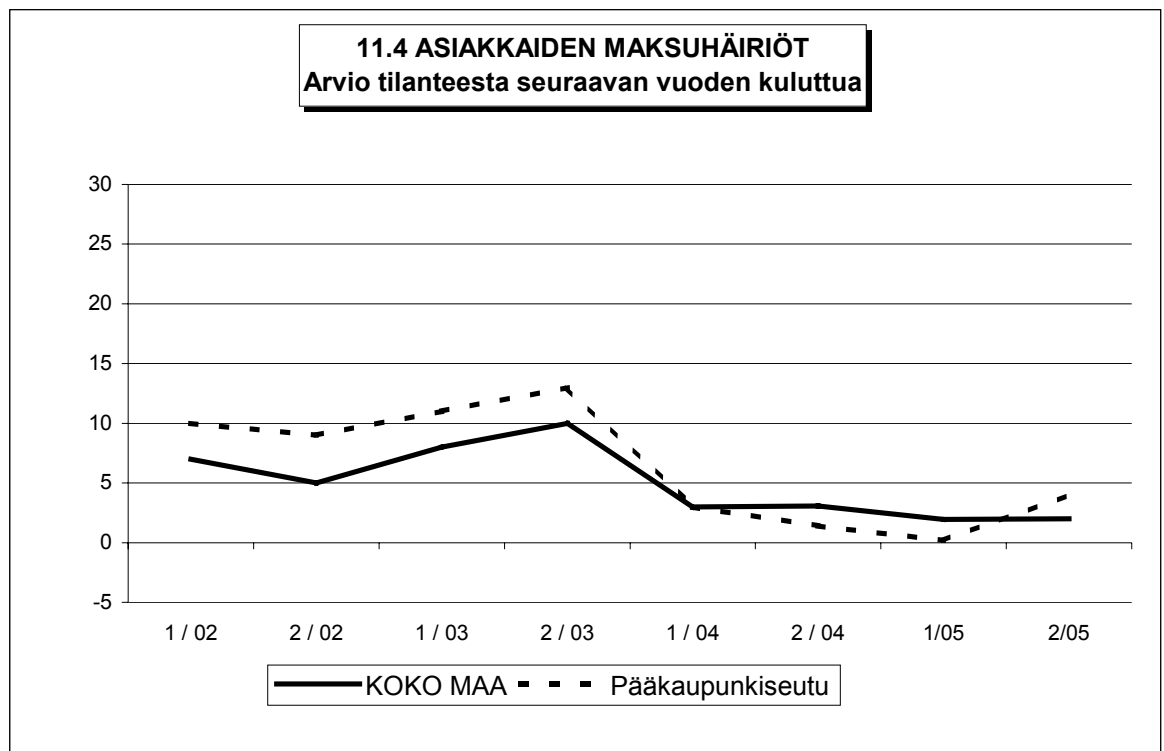
Alueella toimivista pk-yrityksistä joka viides tarvitsee ulkopuolista rahoitusta yrityksen kasvua varten. Koko maassa vastaava luku on 15 prosenttia. Kasvun rahoitusta pääkaupunkiseudun pk-yritykset aikovat hankkia muun muassa pankista (63 %), Finnverasta (28 %) sekä pääomasijoittajilta (11 %). Kasvua varten ulkopuolisen rahoituksen hankkimista suunnittelevista pk-yrityksistä hankaluuksia tai vaikeuksia rahoituksen järjestämisessä odottaa 28 prosenttia pääkaupunkiseudulla ja 18 prosenttia koko maassa toimivista pk-yrityksistä.





Taulukko 11: Hankaluudet ulkopuolisen rahoituksen järjestämisessä

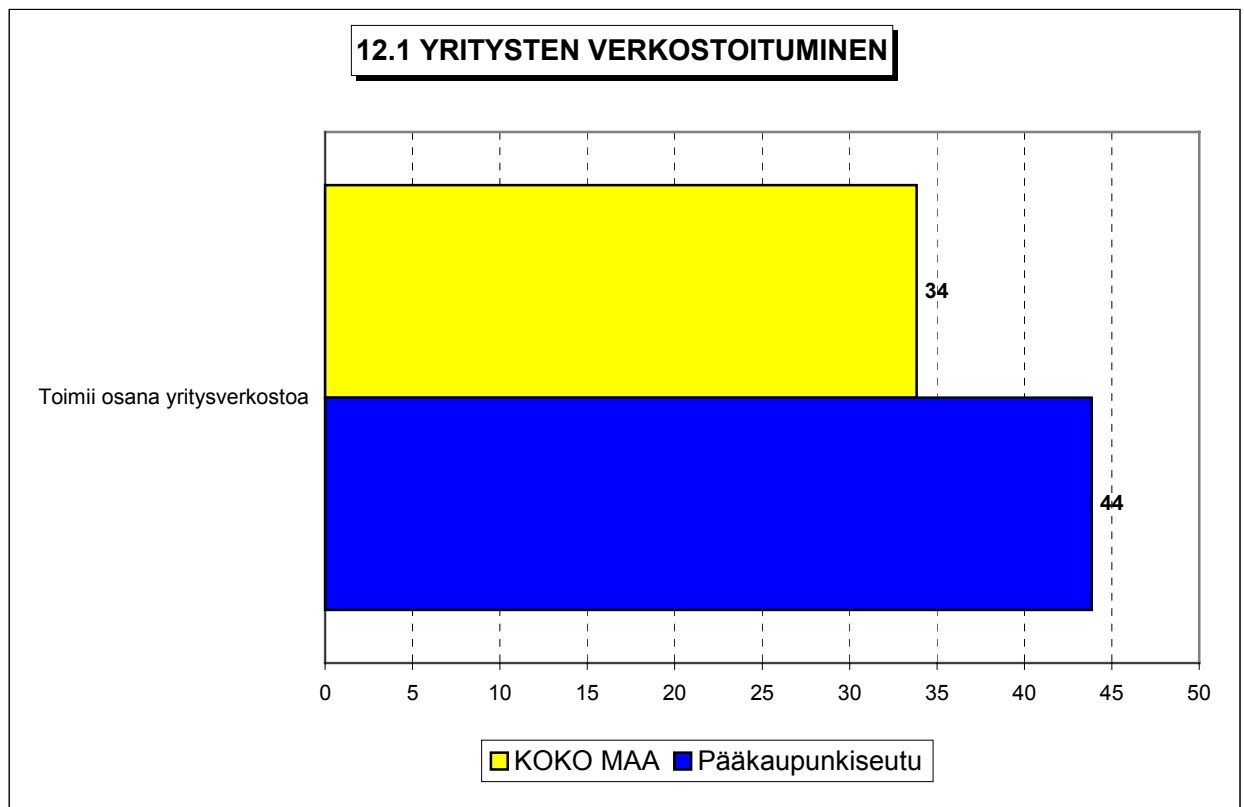
%-osuudet yrityksistä, joiden kasvu tarvitsee ulkopuolista rahoitusta	KOKO MAA %	Pääkaupunki- seutu %
<b>TULEEKO RAHOITUKSEN JÄRJESTÄMISESSÄ HANKALUUKSIA TAI VAIKEUKSIA</b>		
Ei	74	58
Kyllä	18	28
Ei osaa sanoa	8	14





## 12 Pk-yritysten verkostoituminen

Pääkaupunkiseudun pk-yrityksistä lähes joka toinen (44%) toimii osana yritysverkostoa tai muuta tiivistä yhteenliittymää tai ketjua.





## PÄÄKONTTORIT

### HELSINKI

Eteläesplanadi 8 • PL 1010, 00101 Helsinki  
Faksi 020 460 7220

### KUOPIO

Haapaniemenkatu 40 • PL 1127, 70111 Kuopio  
Faksi 020 460 3240

Finnvera Oyj • valtakunnallinen vaihde: 020 460 11  
[www.finnvera.fi](http://www.finnvera.fi)

## ALUEKONTTORIT

### HELSINKI (PÄÄKAUPUNKISEUTU)

Eteläesplanadi 8 • PL 249, 00101 Helsinki  
Faksi 020 460 3401

### UUSIMAA

Eteläesplanadi 8 • PL 1010, 00101 Helsinki  
Faksi 020 460 7110

### JOENSUU

Torikatu 9 A, 80100 Joensuu  
Faksi 020 460 2163

### JYVÄSKYLÄ

Sepänkatu 4, 40100 Jyväskylä  
Faksi 020 460 2299

### KAJAANI

Kauppakatu 1, 87100 Kajaani  
Faksi 020 460 3899

### KUOPIO

Haapaniemenkatu 40 • PL 1127, 70111 Kuopio  
Faksi 020 460 3330

### LAHTI

Laiturikatu 2, 15140 Lahti  
Faksi 020 460 2249

### LAPPEENRANTA

Snellmaninkatu 10, 53100 Lappeenranta  
Faksi 020 460 2149

### MIKKELI

Linnankatu 5, 50100 Mikkeli  
Faksi 020 460 3690

### OULU

Asemakatu 37, 90100 Oulu  
Faksi 020 460 3944

### PORI

Valtakatu 6, 28100 Pori  
Faksi 020 460 2349

### ROVANIEMI

Maakuntakatu 10 • PL 8151, 96101 Rovaniemi  
Faksi 020 460 2099

### SEINÄJOKI

Kauppatori 1 - 3, 60100 Seinäjoki  
Faksi 020 460 2399

### TAMPERE

Hämeenkatu 9 • PL 559, 33101 Tampere  
Faksi 020 460 3711

### TURKU

Eerikinkatu 2, 20100 Turku  
Faksi 020 460 3649

### VAASA

Pitkäkatu 55, 65100 Vaasa  
Faksi 020 460 3849

## EDUSTUSTOT ULKOMAILLA

### Pietari

Käyntiosoite  
Petrogradskaya nab. 18 A,  
City-Centre, toimisto 419/Finpro  
RUS-197046 St. Petersburg, Russia

### Postiosoite

PL 95, 53501 Lappeenranta  
Puhelin +7 812 332 0830  
Faksi +7 812 332 0831



Kaisaniemenkatu 13 A • PL 999, 00101 Helsinki  
p. (09) 229 221, f. (09) 2292 2999  
[www.yrittajat.fi](http://www.yrittajat.fi)

ETELÄ-KARJALAN YRITTÄJÄT RY  
Snellmaninkatu 10, 53100 Lappeenranta  
p. (05) 610 0200, f. (05) 610 0220  
[www.yrittajat.fi/etelakarjala](http://www.yrittajat.fi/etelakarjala)

ETELÄ-POHJANMAAN YRITTÄJÄT RY  
Alvar Aallon katu 31, 60100 Seinäjoki  
p. (06) 420 5000, f. (06) 420 5001  
[www.yrittajat.fi/etelapohjanmaa](http://www.yrittajat.fi/etelapohjanmaa)

ETELÄ-SAVON YRITTÄJÄT RY  
Linnankatu 5 • PL 204, 50101 Mikkeli  
p. (015) 151 684, f. (015) 760 0950  
[www.yrittajat.fi/etelasavo](http://www.yrittajat.fi/etelasavo)

HELSINGIN YRITTÄJÄT  
Kaisaniemenkatu 13 A • PL 999, 00101 Helsinki  
p. (09) 2292 2984, f. (09) 622 3385  
[www.yrittajat.fi/helsinki](http://www.yrittajat.fi/helsinki)

HÄMEEN YRITTÄJÄT RY  
Sibeliuksenkatu 11 A, 13100 Hämeenlinna  
p. (03) 682 1153, f. (03) 682 1561  
[www.yrittajat.fi/hame](http://www.yrittajat.fi/hame)

KAINUUN YRITTÄJÄT RY  
Kauppakatu 26 A, 87100 Kajaani  
p. (08) 613 0931, f. (08) 613 0934  
[www.yrittajat.fi/kainuu](http://www.yrittajat.fi/kainuu)

KESKI-POHJANMAAN YRITTÄJÄT RY  
Ristirannankatu 1, 67100 Kokkola  
p. (06) 831 5292, f. (06) 822 3760  
[www.yrittajat.fi/keskipohjanmaa](http://www.yrittajat.fi/keskipohjanmaa)

KESKI-SUOMEN YRITTÄJÄT RY  
Sepänkatu 4, 40100 Jyväskylä  
p. (014) 643 922, f. (014) 643 944  
[www.yrittajat.fi/keskisuomi](http://www.yrittajat.fi/keskisuomi)

KYMEN YRITTÄJÄT RY  
Käsityöläiskatu 4, 45100 Kouvola  
p. (05) 535 4313, f. (05) 535 4315  
[www.yrittajat.fi/kymi](http://www.yrittajat.fi/kymi)

LAPIN YRITTÄJÄT RY  
Maakuntakatu 16, 96200 Rovaniemi  
p. (016) 420 0600, f. (016) 420 0630  
[www.yrittajat.fi/lappi](http://www.yrittajat.fi/lappi)

LÄNSIPOHJAN YRITTÄJÄT RY  
Valtakatu 5, 94100 Kemi  
p. (016) 221 701, f. (016) 221 713  
[www.yrittajat.fi/lansipohja](http://www.yrittajat.fi/lansipohja)

PIRKANMAAN YRITTÄJÄT RY  
Kehräsaari B-rappu • PL 7, 33201 Tampere  
p. (03) 251 6500, f. (03) 251 6516  
[www.yrittajat.fi/pirkanmaa](http://www.yrittajat.fi/pirkanmaa)

POHJOIS-KARJALAN YRITTÄJÄT RY  
Kauppakatu 17 B, 80100 Joensuu  
p. (013) 221 311, f. (013) 127 678  
[www.yrittajat.fi/pohjoiskarjala](http://www.yrittajat.fi/pohjoiskarjala)

POHJOIS-POHJANMAAN YRITTÄJÄT RY  
Uusikatu 64 A 2. krs., 90100 Oulu  
p. (08) 311 4677, f. (08) 371 227  
[www.ppy.net](http://www.ppy.net)

PÄIJÄT-HÄMEEN YRITTÄJÄT RY  
Rautatienkatu 20 B 4, 15110 Lahti  
p. (03) 782 9866, f. (03) 782 1718  
[www.yrittajat.fi/paijathame](http://www.yrittajat.fi/paijathame)

PÄÄKAUPUNKISEUDUN YRITTÄJÄT RY  
Tapiolan keskustorni 8. krs, 02100 Espoo  
p. (09) 455 4525, f. (09) 467 655  
[www.espoonyrittajat.fi](http://www.espoonyrittajat.fi), [www.yrittajat.fi/vantaa](http://www.yrittajat.fi/vantaa)  
[www.kauniaistenyrittajat.fi](http://www.kauniaistenyrittajat.fi)

RANNIKKO-POHJANMAAN YRITTÄJÄT RY -  
KUST-ÖSTERBOTTENS FÖRETAGARE RF  
Hietasaarenkatu 6, 65100 Vaasa  
p. (06) 356 0800, f. (06) 356 0815  
[www.yrittajat.fi/rannikkopohjanmaa](http://www.yrittajat.fi/rannikkopohjanmaa)

SATAKUNNAN YRITTÄJÄT RY  
Isolinnankatu 24 • PL 45, 28101 Pori  
p. (02) 634 9900, f. (02) 634 9901  
[www.yrittajat.fi/satakunta](http://www.yrittajat.fi/satakunta)

SAVON YRITTÄJÄT RY  
Haapaniemenkatu 40, 70110 Kuopio  
p. (017) 368 0500, f. (017) 368 0506  
[www.yrittajat.fi/savo](http://www.yrittajat.fi/savo)

UUDENMAAN YRITTÄJÄT - NYLANDS FÖRETAGARE RY  
Kaisaniemenkatu 13 A • PL 999, 00101 Helsinki  
p. (09) 2292 2982, f. (09) 622 3381  
[www.yrittajat.fi/uusimaa](http://www.yrittajat.fi/uusimaa)

VARSINAIS-SUOMEN YRITTÄJÄT RY  
Brahenkatu 20, 20100 Turku  
p. (02) 275 7100, f. (02) 232 8272  
[www.yrittajat.fi/varsinaissuomi](http://www.yrittajat.fi/varsinaissuomi)

 **Pääkaupunkiseudun Yrittäjät**

Tapiolan keskustorni 8. krs, 02100 Espoo  
Puhelin (09) 455 4525  
Faksi (09) 467 655  
[www.espoonyrittajat.fi](http://www.espoonyrittajat.fi)  
[www.kauniaistenyrittajat.fi](http://www.kauniaistenyrittajat.fi)  
[www.yrittajat.fi/vantaa](http://www.yrittajat.fi/vantaa)

 **Suomen Yrittäjät**

Kaisaniemenkatu 13 A  
PL 999, 00101 Helsinki  
Puhelin (09) 229 221  
Faksi (09) 229 229 99  
[toimisto@yrittajat.fi](mailto:toimisto@yrittajat.fi)  
[www.yrittajat.fi](http://www.yrittajat.fi)

 **FINNVERA**

Helsinki  
Eteläesplanadi 8  
PL 249, 00101 Helsinki  
Faksi 020 460 3401

Finnvera Oyj  
Valtakunnallinen vaihde: 020 460 11  
[www.finnvera.fi](http://www.finnvera.fi)

Helsinki  
Eteläesplanadi 8  
PL 1010, 00101 Helsinki  
Faksi 020 460 7220

Kuopio  
Haapaniemenkatu 40  
PL 1127, 70111 Kuopio  
Faksi 020 460 3240