

▶ Päijät-Häme
2/2005

PK-YRITYYSBAROMETRI

 Päijät-Hämeen Yrittäjät

 FINNVERA

Esipuhe

Suomen Yrittäjät ja Finnvera Oyj tekevät yhteistyössä pientä ja keskisuurta yritystoimintaa ja sen kehitystä kuvaavaa Pk-yritysbarometriä kaksi kertaa vuodessa valtakunnallisena raporttina ja alueellisina raporteina. Valtakunnallisessa raportissa tuloksia käsitellään teollisuuteen, rakentamiseen, kauppaan ja palveluihin jaoteltuna.

Syksyn 2005 Pk-yritysbarometri perustuu noin 3400 pk-yrityksen vastauksiin ja heijastaa siten kattavasti pk-yritysten käsityksiä yritysten kehitysnäkymistä ja toimintaan vaikuttavista tekijöistä. Barometrin ennustekyky on ollut varsin hyvä.

Tässä syksyn 2005 alueellisessa raportissa tarkastellaan pk-yritysten suhdanneodotuksia lähimmän vuoden aikana, yrityksen kehittämistarpeita ja elinkeinoilmastoa. Lisäksi tarkastellaan yritysten rahoitustarpeisiin vaikuttavia tekijöitä, kuten investointeja, yritysten kasvuhakuisuutta, odotettavissa olevia omistusjärjestelyjä ja maksuhäiriöitä.

Helsingissä 13.10.2005

Jussi Järventaus
toimitusjohtaja
Suomen Yrittäjät ry

Pauli Heikkilä
toimitusjohtaja
Finnvera Oyj



SISÄLTÖ

TIIVISTELMÄ	2
JOHDANTO.....	3
AINEISTO.....	4
TUTKIMUSTULOKSET	6
1 Päijät-Hämeen ja koko maan yritykset	6
2 Yritykset ja työllisyys.....	7
3 Pk-yritysten suhdannenäkymät	8
3.1 Yleiset suhdannenäkymät	8
3.2 Suhdannenäkymät osatekijöittäin.....	9
4 Pk-yritysten kehittämistarpeet	10
5 Pk-yritysten kehittämisen pahimmat esteet	11
6 Pk-yritysten työllistämisen esteet	13
7 Elinkeinoilmasto	14
8 Pk-yritysten kasvuhakuisuus	16
9 Sukupolven- tai omistajanvaihdokset	17
10 Pk-yritysten investoinnit.....	18
11 Pk-yritysten rahoitus	19
12 Pk-yritysten verkostoituminen.....	22

Finnveran yhteystiedot

Suomen Yrittäjien yhteystiedot

TIIVISTELMÄ

Pk-yritykset odottavat suhdanteiden oman yrityksen kannalta paranevan lähimmän vuoden aikana Päijät-Hämeessä ja koko maassa. Alueen pk-yrityksistä 41 prosenttia odottaa suhdanteiden paranevan ja 5 prosenttia heikenevän lähimmän vuoden aikana. Saldoluvun mukaan Päijät-Hämeen pk-yritysten suhdannenäkymät ovat jonkin verran paremmat kuin koko maassa keskimäärin. Kevään 2005 tilanteeseen verrattuna Päijät-Hämeen pk-yritysten suhdannenäkymät ovat parantuneet jonkin verran. Koko maan pk-yritysten suhdannenäkymät ovat pysyneet lähes ennallaan edellisen kyselyn tilanteeseen verrattuna.

Koko maan ja Päijät-Hämeen pk-yritysten suhdannenäkymät ovat seuraavan vuoden kuluttua kaikkien osatekijöiden suhteen positiivisia. Viennin arvon ja tuotekehityspanostusten osalta alueen pk-yritysten suhdannenäkymät ovat hieman heikommät kuin maan pk-yrityksillä keskimäärin. Investointien arvon ja yrityksen kannattavuuden osalta Päijät-Hämeen pk-yritysten suhdannenäkymät ovat hieman paremmat kuin koko maassa keskimäärin. Tuotantokustannusten kasvua ennakoitiin pienempi osuus Päijät-Hämeen kuin koko maan pk-yrityksistä. Päijät-Hämeessä toimivat pk-yritykset odottavat työllisyyden paranevan seuraavan vuoden aikana. Henkilökunnan määrän suhdannenäkymiä kuvaava saldoluku on alueella hieman heikompi kuin koko maassa keskimäärin.

Päijät-Hämeessä pk-yritykset kokevat yrityksen kehittämisen pahimmaksi esteeksi kilpailutilanteen, yleisen suhdanne-/maailmantilanteen ja resurssitekiä. Rahoitukseen liittyvät tekijät ovat kehittämisen pahimpana esteenä 5 prosentilla Päijät-Hämeen pk-yrityksistä. Rahoituksen saatavuus on pahimpana esteenä kahdella prosentilla ja vakuuksien puute kolmella prosentilla alueen pk-yrityksistä. Yksikään alueen pk-yritys ei kokenut rahoituksen hintaa kehittämisen esteeksi. Päijät-Hämeessä toimivat pk-yritykset kokevat rahoituksen samantyyppiseksi kehittämisen esteeksi kuin koko maan pk-yritykset keskimäärin.

Koko maan ja Päijät-Hämeen pk-yritykset ilmoittavat investoivansa kaikkiaan 11,9 prosenttia liikevaihdostaan seuraavan 12 kuukauden aikana. Eniten Päijät-Hämeen pk-yritykset aikovat investoida rakennuksiin, koneisiin ja laitteisiin. Päijät-Hämeessä toimivat pk-yritykset aikovat investoida koko maan pk-yrityksiä enemmän rakennuksiin ja koko maata vähemmän alueella aiotaan investoida koneisiin ja laitteisiin.

Koko maassa ja Päijät-Hämeessä toimivista pk-yrityksistä lähes joka kolmas on ottanut ulkopuolista rahoitusta kuluneen 12 kuukauden aikana. Useimmiten alueen yritykset ovat hankkineet ulkopuolista rahoitusta kone- ja laiteinvestointeihin, käyttöpääomaksi, rakennusinvestointeihin ja omistusjärjestelyihin. Muualla maassa ollaan hankittu ulkopuolista rahoitusta alueen pk-yrityksiä useammin kone- ja laiteinvestointeihin ja kehittämishankkeisiin. Päijät-Hämeen pk-yritykset ovat hankkineet ulkoista rahoitusta muuta maata useammin rakennusinvestointeihin, omistusjärjestelyihin ja käyttöpääomaksi. Alueen pk-yritykset ovat hankkineet ulkoisen rahoituksen useimmiten pankista (90 %) ja Finnverasta (19 %).

Alueella kasvun rahoitusta tarvitsee 12 prosenttia pk-yrityksistä. Koko maassa vastaava luku on 15 prosenttia. Kasvun rahoitusta Päijät-Hämeen pk-yritykset aikovat hankkia useimmiten pankista (79 %) ja Finnverasta (26 %). Koko maassa vastaavia hankaluuksia tai vaikeuksia rahoituksen järjestämisessä odottaa joka kuudes pk-yritys. Koko maassa vastaavia hankaluuksia tai vaikeuksia odottaa joka kuudes pk-yritys.

JOHDANTO

Tässä pk-yritysten suhdannenäkymiä käsittelevässä tutkimuksessa on selvitetty suomalaisten pk-yritysten (alle 250 henkeä työllistävien yritysten) mielikuvia yleisestä ja oman yrityksen taloudellisesta kehityksestä. Tutkimuksen on tehnyt Tietoykkönen Oy Suomen Yrittäjien ja Finnvera Oyj:n toimeksiannosta elokuussa 2005.

Tutkimuksen kohderyhmänä ovat suomalaiset pk-yritykset. Otantalähteenä on käytetty Helsinki Media Oy:n ja Tilastokeskuksen ylläpitämiä yritysrekistereitä, joista otanta on tehty kiintiöidyllä satunnaisotannalla. Otoksessa on kiintiöity yritysten toimiala ja sijainti. Otoskoko on 3402 kohderyhmän vaatimukset täyttävää yritystä.

Tutkimusaineisto on kerätty henkilökohtaisin haastatteluin 25.7.-1.9.2005. Haastattelut on tehty puhelimitse tietokoneohjattua puhelinhaastattelujärjestelmää käyttäen. Haastattelutyön ovat tehneet Tietoykkönen Oy:n erityisesti tehtävänsä koulutetut tutkimushaastattelijat. Raportin luvussa 'Aineisto' on esitetty taustatietojakaumat haastatelluista yrityksistä Päijät-Hämeen osalta.

Tutkimusprojektista ovat vastanneet Tietoykkösessä toimitusjohtaja Lasse Luoma, Suomen Yrittäjissä pääekonomisti Jarkko Soikkeli ja Finnvera Oyj:ssä apulaisjohtaja Tuomo Holopainen.

- 1) Raportin alueelliset viittaukset tarkoittavat pääsääntöisesti sivulla 5 olevan kartan mukaista aluejakoa. Joissain raporteissa on lisäksi käytetty Suomen Yrittäjien aluejakoa (Helsinki, Pääkaupunkiseutu ja Keski-Pohjanmaa).
- 2) Aikasarjoissa olevat luvut ovat vuoden 2001 syksyyn asti koko Hämettä kuvaavia lukuja (Kanta-Häme ja Päijät-Häme).
- 3) Tutkimustuloksissa esiintyy muutamissa kohdissa käsite 'saldoluku'. Se kuvaa kyseisten kysymysten kohdalla positiivisista ja negatiivisista vastauksista laskettua prosenttilukujen erotusta.
Esimerkiksi: Pk-yritysten yleiset suhdannenäkymät seuraavan vuoden aikana paranee 39%, huononee 9% \Rightarrow saldoluku = + 30%

AINEISTO

Seuraavassa taulukossa on esitetty painottamattomat taustatietojakaumat haastatelluista yrityksistä. Tutkimustuloksissa aineisto on painotettu vastaamaan yritysten todellista toimiala- ja aluejakaumaa. Painotettua otoskokoa käytetään laskentaperusteena, koska tällöin otoksen perusteella lasketut tulokset voidaan yleistää koskemaan koko tutkimuskohteena olevaa pk-sektoria.

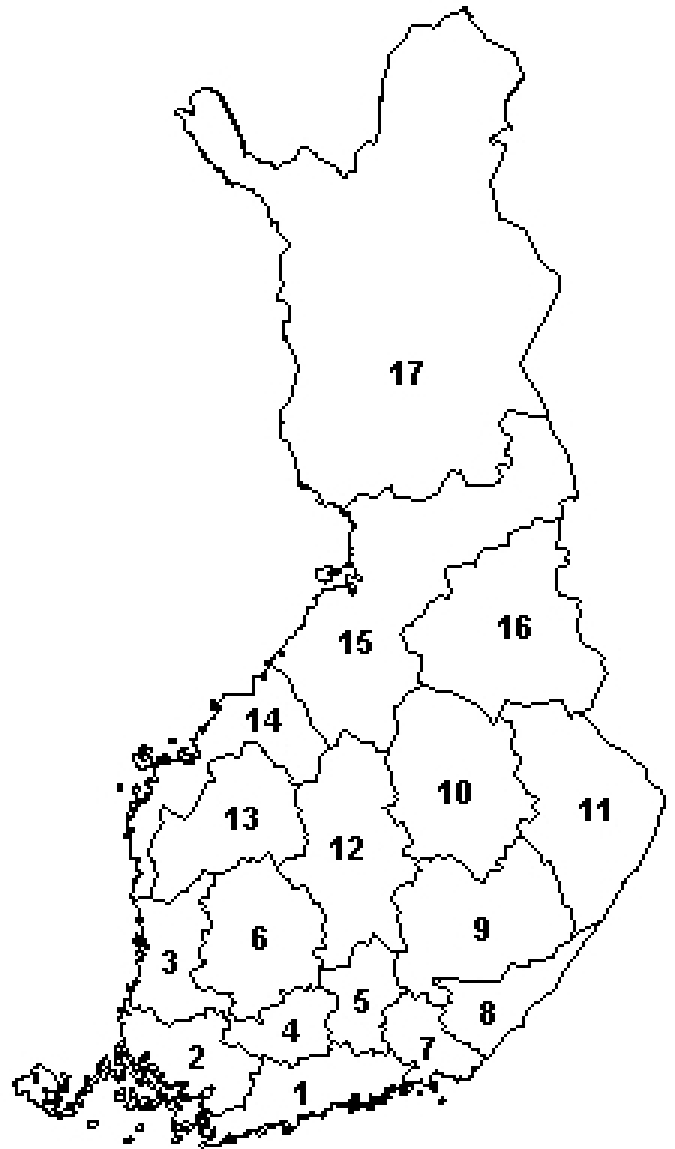
TAUSTATIETOJA ALUEELTA HAASTATELLUISTA YRITYKSISTÄ:

PK-YRITYSBAROMETRI 2/2005
- Aineiston rakenne -

		n=	%
ALUE	PÄIJÄT-HÄME	127	100%
PÄÄTOIMIALA	Teollisuus (TOL: 15-37)	20	16%
	Rakentaminen (TOL: 45)	20	16%
	Kauppa (TOL: 50-52)	31	24%
	Palvelut (TOL: 55,60-63,70-74,92-93)	56	44%
HENKILÖKUNNAN MÄÄRÄ	Alle 5 henkilöä	73	57%
	5 - 9 henkilöä	33	26%
	10 - 19 henkilöä	13	10%
	20 - 49 henkilöä	6	5%
	50 + henkilöä	2	2%
LIIKEVAIHTO VUONNA 2004	Alle 0,20 milj. euroa	29	23%
	0,20 - 0,49 milj. euroa	39	31%
	0,50 - 1,49 milj. euroa	22	17%
	1,50 + milj. euroa	18	14%
	Ei vastausta	19	15%
YRITYKSEN KASVUHAKUISUUS	Voimakkaasti kasvuhakuinen	13	10%
	Kasvaa mahdollisuuksien mukaan	61	48%
	Pyrkii säilyttämään asemansa	35	28%
	Ei kasvutavoitteita	16	13%
	Toiminta loppuu seuraavan vuoden aikana	2	2%
YRITYKSELLÄ VIENTITOIMINTAA	Ei	103	81%
	Kyllä	24	19%
YRITYKSEN PERUSTAMISVUOSI	- 1995	85	67%
	1996 - 2000	17	13%
	2001 - 2005	25	20%
VASTAAJAN ASEMA	Yrittäjä	88	69%
	Palkattu toimitusjohtaja	26	20%
	Muut	13	10%

PK-YRITYSBAROMETRIN ALUEJAKO

1. **Uusimaa, erilliset raportit:**
 - Helsinki
 - Pääkaupunkiseutu (pl. Helsinki)
 - Uusimaa (pl. Helsinki ja Pääkaupunkiseutu)
2. **Varsinais-Suomi**
3. **Satakunta**
4. **Kanta-Häme**
5. **Päijät-Häme**
6. **Pirkanmaa**
7. **Kymenlaakso**
8. **Etelä-Karjala**
9. **Etelä-Savo**
10. **Pohjois-Savo**
11. **Pohjois-Karjala**
12. **Keski-Suomi**
13. **Etelä-Pohjanmaa**
14. **Pohjanmaa**
15. **Pohjois-Pohjanmaa**
16. **Kainuu**
17. **Lappi**

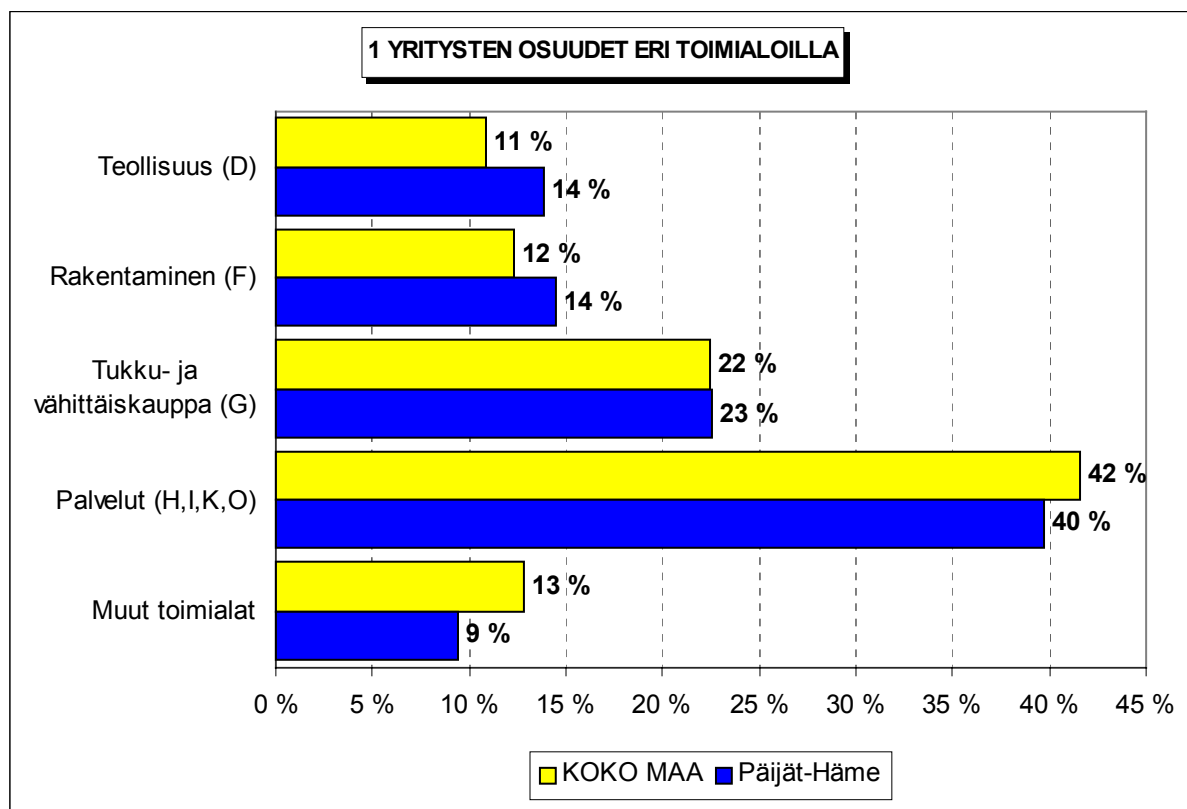


Lisäksi Suomen Yrittäjien Keski-Pohjanmaan alueelle oma raportti

TUTKIMUSTULOKSET

1 Päijät-Hämeen ja koko maan yritykset

Suomessa oli vuonna 2003 noin 228400 yritystä Näistä yrityksistä 8800¹ toimi Päijät-Hämeessä. Päijät-Hämeessä on teollisuuden ja rakennusalan yrityksiä suhteellisesti enemmän ja palvelualan yrityksiä suhteellisesti vähemmän kuin koko maassa keskimäärin. Tukku- ja vähittäiskaupan alalla toimivien yritysten suhteellinen osuus on Päijät-Hämeessä lähellä koko maan suhteellista osuutta.



Toimialan nimen jäljessä on sulussa Tilastokeskuksen toimialaluokituksen (TOL 2002) mukainen toimialakoodi.

¹ Yritystiedot, lähde: Tilastokeskus, Yritys- ja toimipaikkarekisteri. Yritysmäärä on arvioitu Tilastokeskuksen alueellisten toimipaikkatietojen perusteella. Alueen yritysmääränä on käytetty lukua, joka on saatu kertomalla alueen toimipaikkojen määrä koko maan yritysten lukumäärän ja toimipaikkojen lukumäärän suhteella.

2 Yritykset ja työllisyys

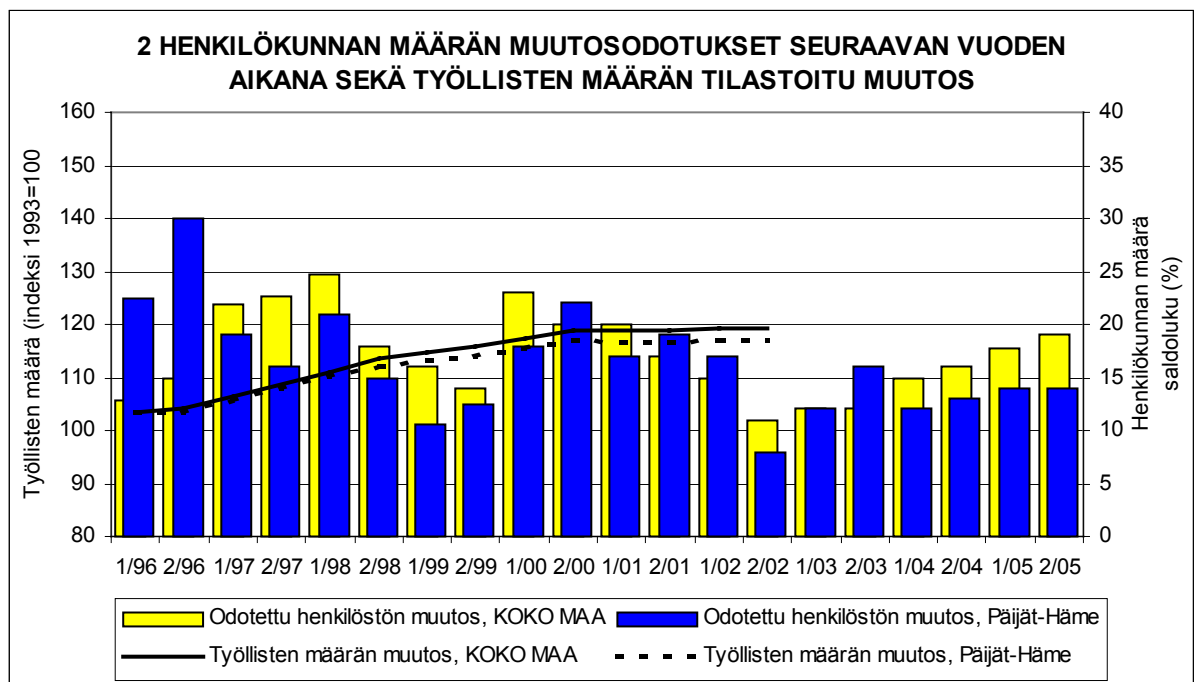
Päijät-Hämeessä olevissa yritysten toimipaikoissa työskenteli vuonna 2002 noin 49600 henkilöä². Työttömyysaste oli Tilastokeskuksen työvoimatiedustelun (4. neljännes, 2004) mukaan koko maassa 7,9 % ja Päijät-Hämeessä 6,3 %.

Taulukko 2: Pk-yritysten suhdannenäkymät henkilökunnan määrän osalta seuraavan vuoden kuluttua.

	Suurempi %	Yhtä suuri %	Pienempi %	Saldoluku %
KOKO MAA	23	73	4	19
Päijät-Häme	22	70	8	14

Päijät-Hämeessä toimivat pk-yritykset odottavat työllisyyden paranevan seuraavan vuoden aikana. Henkilökunnan määrän suhdannenäkymiä kuvaava saldoluku on alueella hieman heikompi kuin koko maassa keskimäärin. Henkilökunnan määrän suhdannenäkymät ovat Päijät-Hämeessä samalla tasolla kuin keväällä 2005. Koko maassa ovat henkilökunnan määrän suhdannenäkymät hieman parempaa tasoa kuin edellisessä kyselyssä, sillä keväällä 2005 henkilökunnan määrän saldoluku oli +17 %.

Seuraavassa kuviossa on verrattu Päijät-Hämeen työllisten määrää (indeksi 1993=100) ja Päijät-Hämeen pk-yritysten henkilökunnan määrän suhdannenäkymiä seuraavan vuoden aikana³. Tuorein käytettävissä oleva tieto on Tilastokeskuksen työssäkäyntitilastosta vuodelta 2002.



² Lähde: Tilastokeskus, Yritys- ja toimipaikkarekisteri

³ Kysymysmuoto muuttui 1/2000. Tätä aiemmin kysyttiin suhdannenäkymät seuraavan puolen vuoden aikana. Kuvioon on laskettu henkilökunnan suhdannenäkymien saldoluviut jaksoilta 1/96-2/99 kahden jakson keskiarvona. Koko maan henkilökunnan määrän suhdannenäkymien saldoluviut jaksoilta 1/94-2/99 ovat Suomen Yrittäjien Yrittäjäbarometrissa.

3 Pk-yritysten suhdannenäkymät

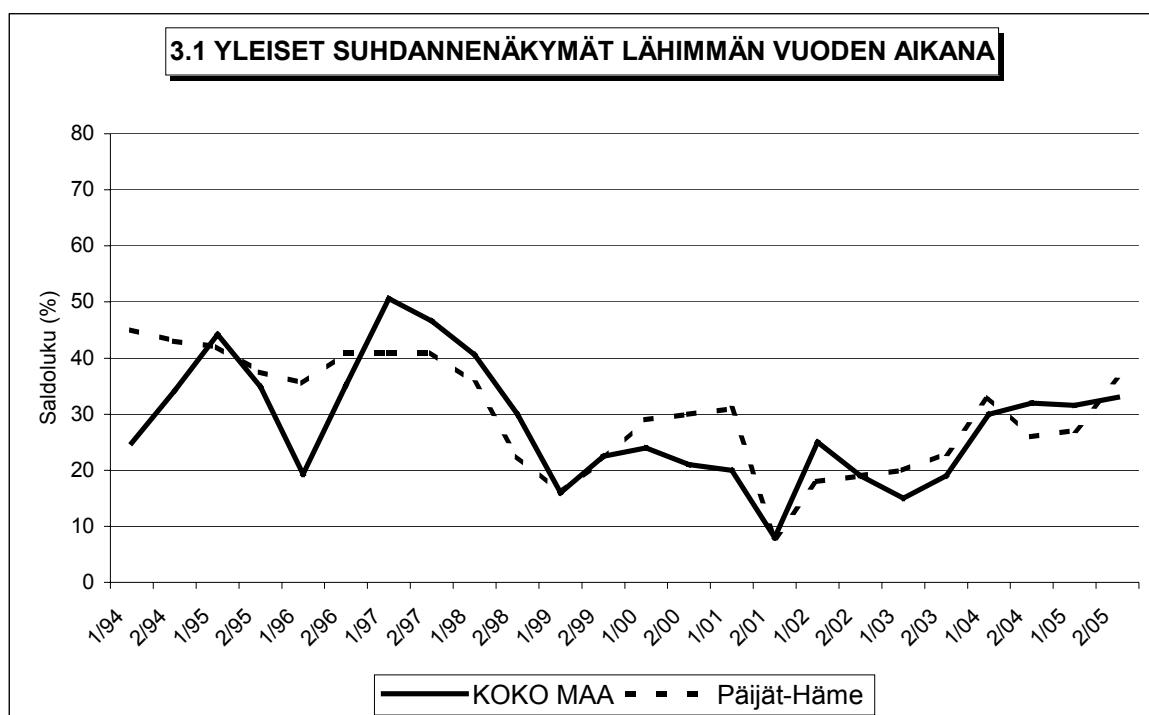
3.1 Yleiset suhdannenäkymät

Taulukko 3.1: Pk-yritysten suhdannenäkymät oman yrityksen kannalta lähimmän vuoden aikana.

	Paranee	Pysyy ennallaan	Huononee	Saldoluku
	%	%	%	%
KOKO MAA	40	53	7	33
Päijät-Häme	41	54	5	36

Pk-yritykset odottavat suhdanteiden oman yrityksen kannalta paranevan lähimmän vuoden aikana Päijät-Hämeessä ja koko maassa. Alueen pk-yrityksistä 41 prosenttia odottaa suhdanteiden paranevan ja 5 prosenttia heikkenevän lähimmän vuoden aikana. Saldoluvun mukaan Päijät-Hämeen pk-yritysten suhdannenäkymät ovat jonkin verran paremmat kuin koko maassa keskimäärin.

Seuraavasta kuviosta nähdään pk-yritysten yleisten suhdannenäkymien kehitys tutkimusjaksosta 1/94 lähtien. Kevään 2005 tilanteeseen verrattuna Päijät-Hämeen pk-yritysten suhdannenäkymät ovat parantuneet jonkin verran. Koko maan pk-yritysten suhdannenäkymät ovat pysyneet lähes ennallaan edellisen kyselyn tilanteeseen verrattuna.



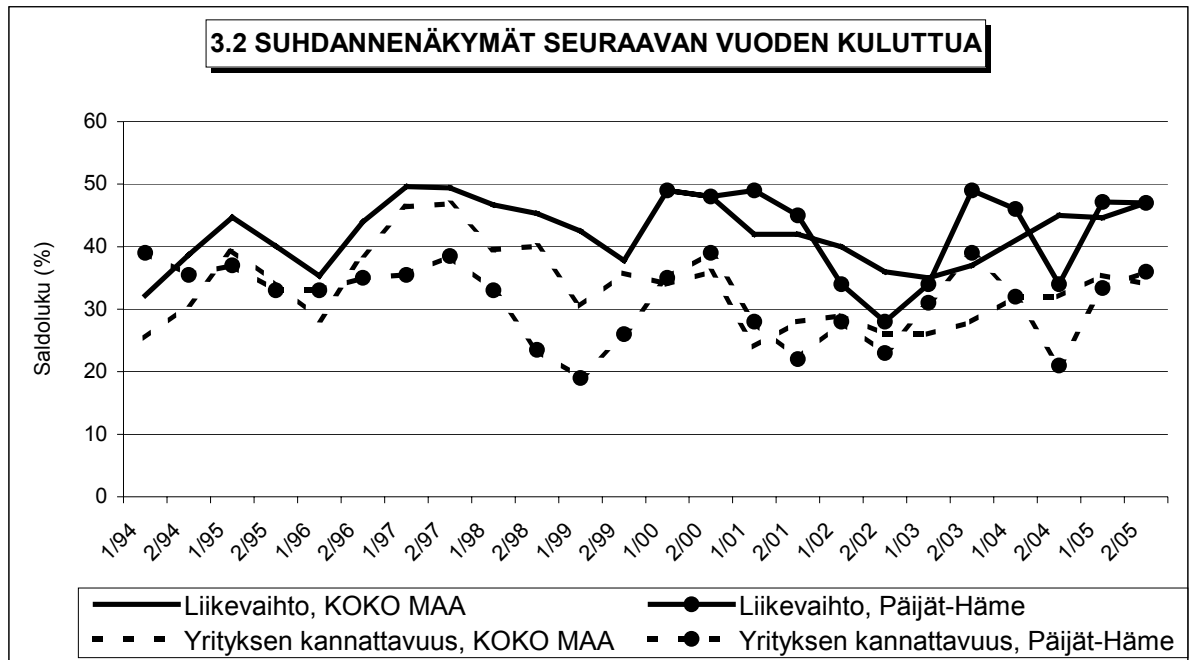
3.2 Suhdannenäkymät osatekijöittäin

Taulukko 3.2: Pk-yritysten suhdannenäkymät osatekijöittäin seuraavan vuoden kuluttua.

	Liikevaihto	Investointien arvo	Tuotekehitys-panostukset	Viennin arvo	Tuonnin arvo	Tuotanto-kustannukset	Yrityksen kannattavuus	Vaka-varaisuus
KOKO MAA								
Suurempi	55	23	24	10	11	41	42	41
Yhtä suuri	37	66	73	89	88	53	49	56
Pienempi	8	10	3	1	1	6	8	3
Saldoluku (%)	47	13	21	9	10	35	34	38
Päijät-Häme								
Suurempi	56	26	23	6	12	37	44	42
Yhtä suuri	34	67	73	93	86	58	47	54
Pienempi	9	8	4	1	2	5	8	4
Saldoluku (%)	47	18	19	5	10	32	36	38

Koko maan ja Päijät-Hämeen pk-yritysten suhdannenäkymät ovat seuraavan vuoden kuluttua kaikkien osatekijöiden suhteen positiivisia. Viennin arvon ja tuotekehitys-panostusten osalta alueen pk-yritysten suhdannenäkymät ovat hieman heikkomat kuin maan pk-yrityksillä keskimäärin. Investointien arvon ja yrityksen kannattavuuden osalta Päijät-Hämeen pk-yritysten suhdannenäkymät ovat hieman paremmat kuin koko maassa keskimäärin. Tuotantokustannusten kasvua ennakoivat saldoluvin mukaan pienempi osuus Päijät-Hämeen kuin koko maan pk-yrityksistä.

Seuraavasta kuvioista nähdään pk-yritysten liikevaihdon ja yrityksen kannattavuuden suhdannenäkymien⁴ kehitys jaksosta 1/94 lähtien. Yrityksen kannattavuuden osalta ovat Päijät-Hämeessä toimivien pk-yritysten suhdannenäkymät nyt paremmat kuin keväällä. Liikevaihdon osalta alueen pk-yritysten suhdannenäkymät sen sijaan ovat pysyneet ennallaan kevään 2005 tilanteeseen verrattuna.



⁴ Kysymysmuoto muuttui 1/2000. Tätä aiemmin kysyttiin suhdannenäkymät seuraavan puolen vuoden aikana. Kuvioon on laskettu alueen osalta yritysten kannattavuuden saldoluvin jaksolta 1/94-2/99 kahden seuraavan jakson keskiarvona. Koko maata kuvaavat saldoluvin jaksolta 1/94-2/99 ovat Suomen Yrittäjien Yrittäjäbarometrista.

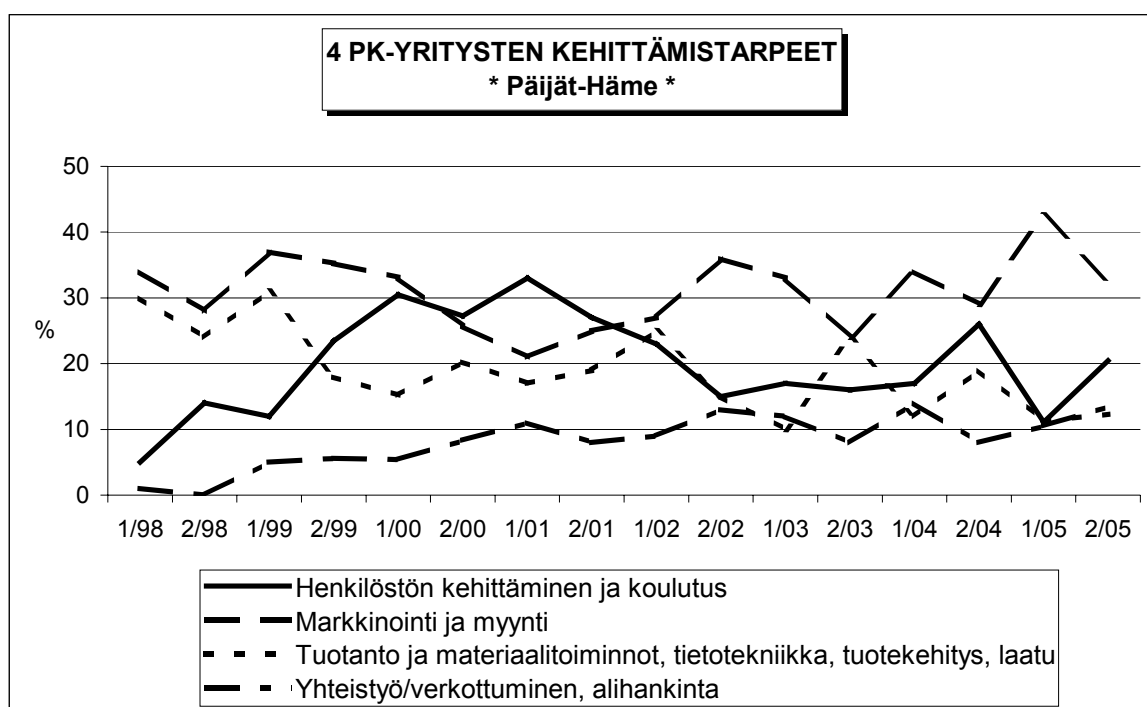
4 Pk-yritysten kehittämistarpeet

Taulukko 4: Pk-yrityksillä eniten kehittämistarvetta tällä hetkellä.

	KOKO MAA %	Päijät-Häme %
Johtaminen	5	5
Henkilöstön kehittäminen ja koulutus	17	20
Markkinointi ja myynti	36	33
Vienti ja kansainvälistyminen	2	1
Rahoitus, talous ja laskentatoimi	4	3
Tuotanto ja materiaalitoiminnot, tietotekniikka, tuotekehitys, laatu	12	12
Yhteistyö/verkottuminen, alihankinta	12	14
Ympäristö- ja muiden säädösvaatimusten ottaminen huomioon toiminnassa	2	1
Muu	1	1
Ei kehittämistarvetta/ Ei osaa sanoa	9	10

Päijät-Hämeen pk-yrityksissä koetaan olevan eniten kehittämistarvetta markkinoinnissa ja myynnissä. Seuraavaksi eniten kehittämistarvetta alueen pk-yrityksillä on henkilöstön kehittämisessä ja koulutuksessa. Alueen pk-yrityksillä on koko maan pk-yrityksiä vähemmän kehittämistarvetta markkinoinnissa ja myynnissä ja enemmän kehittämistarvetta henkilöstön kehittämisessä ja koulutuksessa.

Kevään 2005 tilanteeseen verrattuna henkilöstön kehittämisen ja koulutuksen, yhteistyön/verkottumisen ja alihankinnan kehittämistarve on lisääntynyt Päijät-Hämeessä. Samaan aikaan markkinoinnin ja myynnin kehittämistarve on vähentynyt.



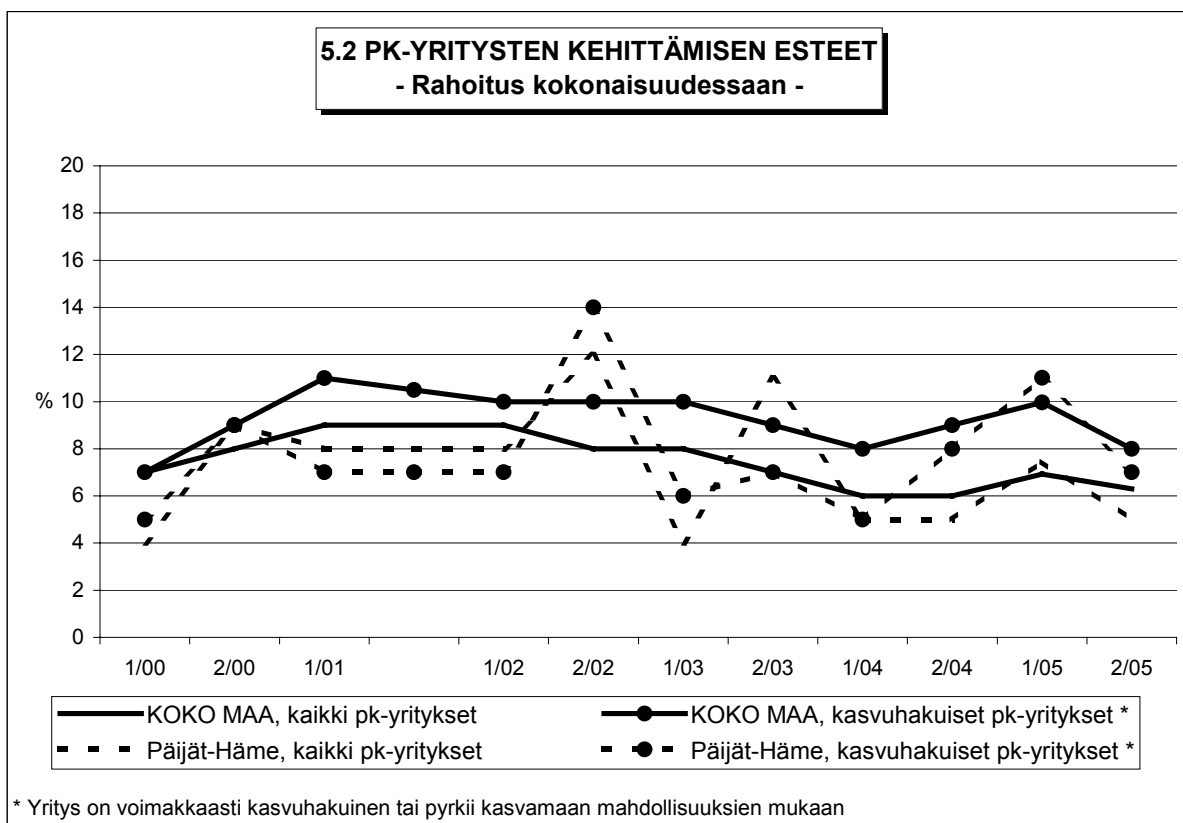
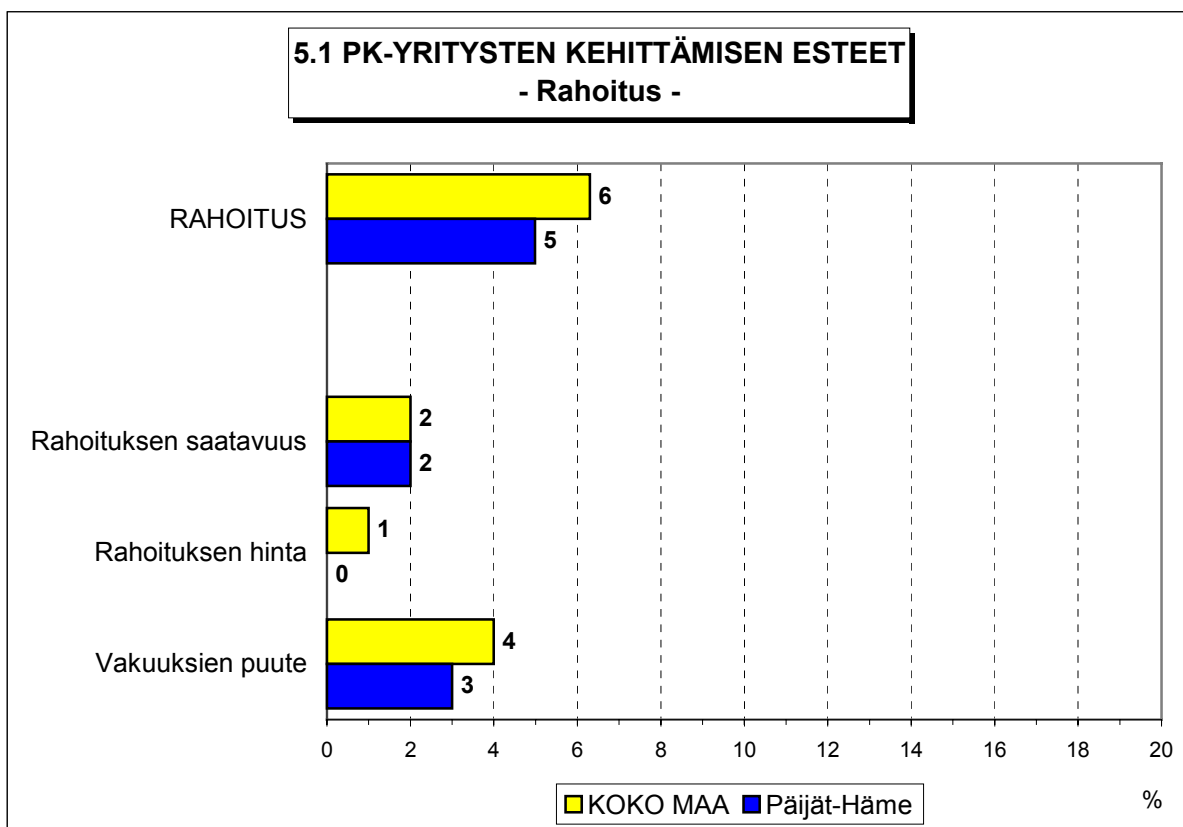
5 Pk-yritysten kehittämisen pahimmat esteet

Taulukko 5: Pk-yritysten kehittämisen pahimmat esteet.

	KOKO MAA	Päijät-Häme
	%	%
YRITYSTOIMINNAN SÄÄTELY	5	3
byrokratia	3	1
työlainsäädäntö	0	0
työehtosopimukset	0	1
muu sääntely	1	1
KUSTANNUSTASO	12	12
verotus	2	2
palkkataso	2	1
työn sivukulut	4	5
muut tuotantokustannukset	3	3
KILPAILUTILANNE	25	25
kireä kilpailutilanne	17	18
markkinoiden liiallinen keskittyminen	2	1
julkisen sektorin elinkeinotoiminta	0	0
markkinoita vääristävät tuet	1	2
harmaa talous, konkurssit jne.	1	0
kysynnän riittämättömyys	3	5
RAHOITUS	6	5
rahoituksen saatavuus	2	2
rahoituksen hinta	1	0
vakuuksien puute	4	3
RESURSSITEKIJÄT	17	17
ammattitaitoisen työvoiman saatavuus	9	5
alihankkijoiden/osatoimittajien saatavuus	1	1
toimitilat	1	1
koneet ja laitteet	0	0
muut resurssitekijät, esim. raaka-aineet	6	10
YLEINEN SUHDANNE-/MAAILMANTILANNE	18	21
MUUT TEKIJÄT	6	5
EI OSAA SANOA	10	12

Päijät-Hämeessä pk-yritykset kokevat yrityksen kehittämisen pahimmaksi esteeksi kilpailutilanteen, yleisen suhdanne-/maailmantilanteen ja resurssitekijät. Rahoitukseen liittyvät tekijät ovat kehittämisen pahimpana esteenä 5 prosentilla Päijät-Hämeen pk-yrityksistä. Rahoituksen saatavuus on pahimpana esteenä kahdella prosentilla ja vakuuksien puute kolmella prosentilla alueen pk-yrityksistä. Yksikään alueen pk-yritys ei kokenut rahoituksen hintaa kehittämisen esteeksi. Päijät-Hämeessä toimivat pk-yritykset kokevat rahoituksen samanlaisiksi kehittämisen esteeksi kuin koko maan pk-yritykset keskimäärin. Päijät-Hämeessä toimivat kasvuhakuiset⁵ pk-yritykset pitävät rahoitusta suurempana kehittämisen esteenä kuin alueen pk-yritykset keskimäärin.

⁵ Voimakkaasti kasvuhakuiset ja mahdollisuuksien mukaan kasvamaan pyrkivät pk-yritykset yhteensä.



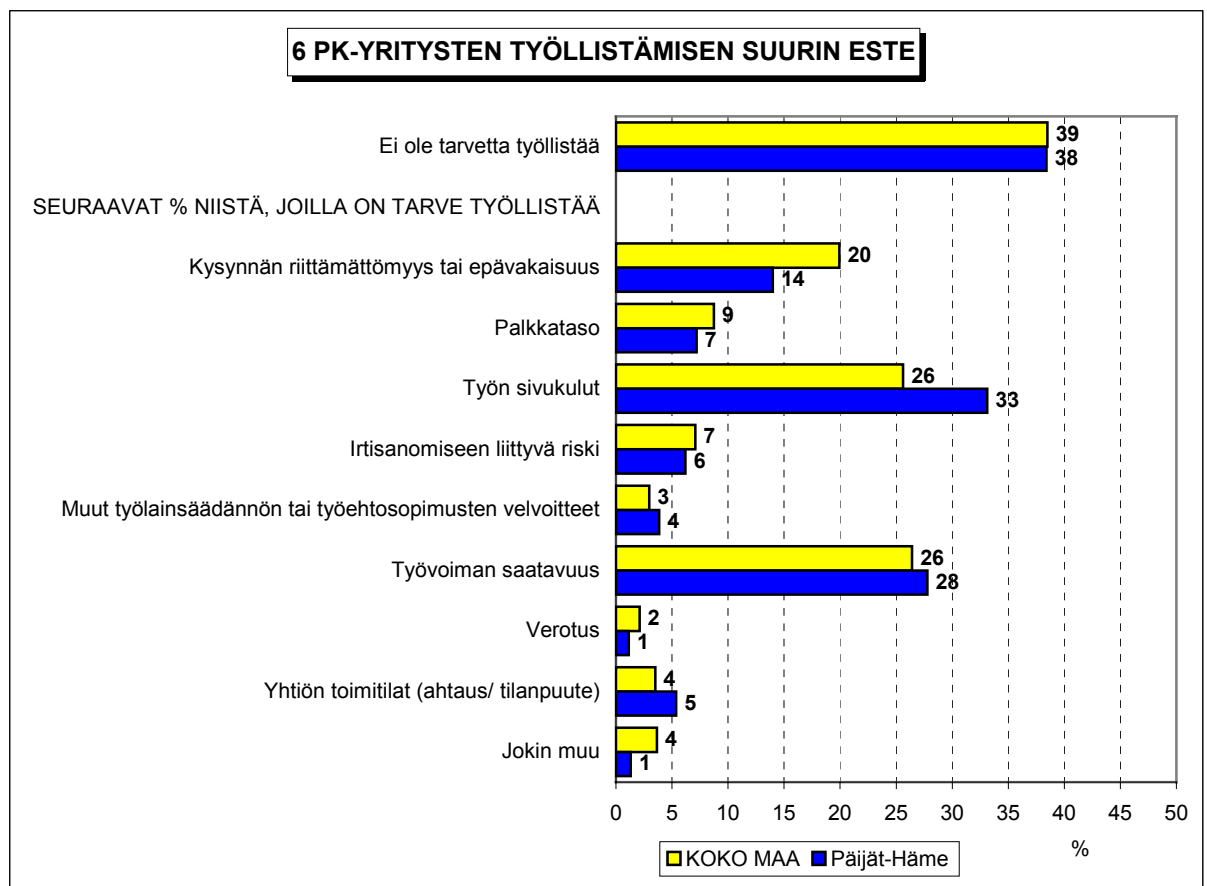
Kehittämisen esteitä ei kysytty jaksolla 2/01.

6 Pk-yritysten työllistämisen esteet

Taulukko 6: Pk-yritysten työllistämisen suurimmat esteet.

	KOKO MAA %	Päijät-Häme %
Ei ole tarvetta työllistää	39	38
SEURAAVAT %-OSUUDET NIISTÄ, JOILLA TARVE TYÖLLISTÄÄ		
Kysynnän riittämättömyys tai epävakaisuus	20	14
Palkkataso	9	7
Työn sivukulut	26	33
Irtisanomiseen liittyvä riski	7	6
Muut työolainsäädännön tai työehtosopimusten velvoitteet	3	4
Työvoiman saatavuus	26	28
Verotus	2	1
Yhtiön toimitilat (ahtaus/ tilanpuute)	4	5
Jokin muu	4	1

Päijät-Hämeen pk-yrityksillä työllistämisen suurimmat esteet ovat työn sivukulut ja työvoiman saatavuus. Päijät-Hämeen pk-yritykset kokevat työn sivukulut suuremmaksi työllistämisen esteiksi kuin koko maan pk-yritykset. Muualla maassa taas kysynnän riittämättömyys tai epävakaisuus koetaan suuremmaksi työllistämisen esteiksi kuin Päijät-Hämeessä niiden pk-yritysten keskuudessa, joilla on tarve työllistää. Lähes kahdella viidestä koko maan ja Päijät-Hämeen pk-yrityksistä ei ole tarvetta työllistää.

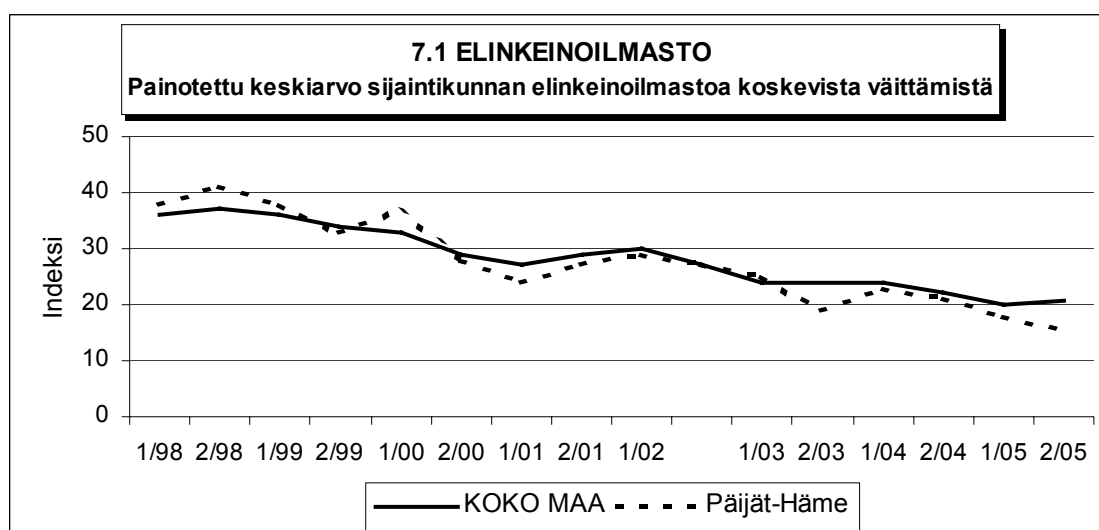


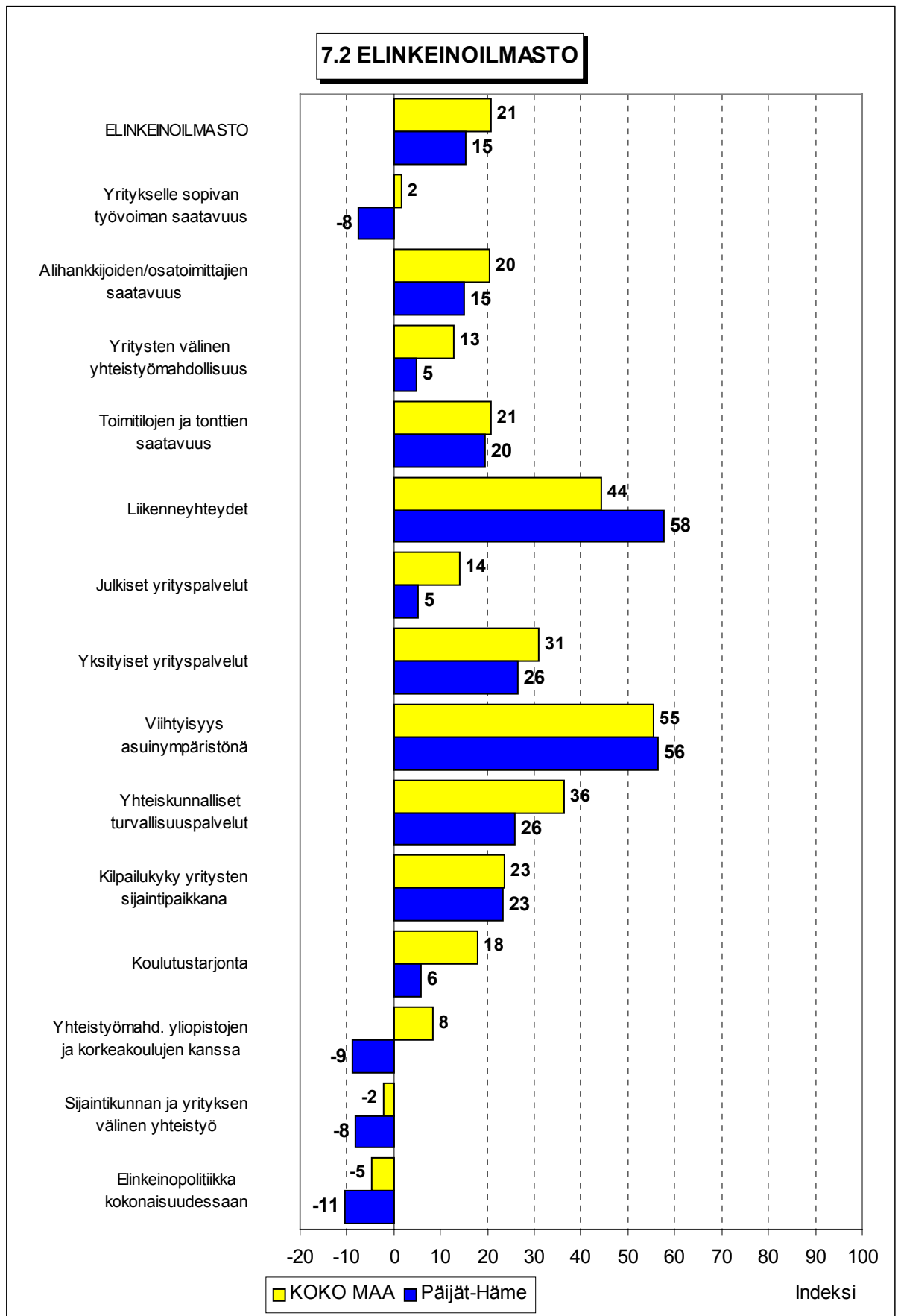
7 Elinkeinoilmasto

Taulukko 7: Pk-yritysten arviot sijaintikunnan elinkeinoilmastosta.

INDEKSIT (Erittäin huono = -100, ..., Erittäin hyvä = 100)	KOKO MAA	Päijät-Häme
Yritykselle sopivan työvoiman saatavuus	2	-8
Alihankkijoiden/osatoimittajien saatavuus	20	15
Yritysten välinen yhteistyömahdollisuus	13	5
Toimitilojen ja tonttien saatavuus	21	20
Liikenneyhteydet	44	58
Julkiset yrityspalvelut	14	5
Yksityiset yrityspalvelut	31	26
Viihtyisyys asuinympäristönä	55	56
Yhteiskunnalliset turvallisuuspalvelut	36	26
Kilpailukyky yritysten sijaintipaikkana	23	23
Koulutustarjonta	18	6
Yhteistyömahdollisuus yliopistojen ja korkeakoulujen kanssa	8	-9
Sijaintikunnan ja yrityksen välinen yhteistyö	-2	-8
Elinkeinopolitiikka kokonaisuudessaan	-5	-11
ELINKEINOILMASTO (Painotettu keskiarvo osatekijöiden indekseistä)	21	15

Yrityksen sijaintikuntaan elinkeinon harjoittamisen näkökulmasta ollaan Päijät-Hämeessä tyytymättömämpiä kuin koko maassa keskimäärin. Tyytyväisimpiä Päijät-Hämeen pk-yritykset ovat alueen viihtyisyyteen asuinympäristönä ja liikenneyhteyksiin. Suhteellisesti tyytymättömämpiä alueella toimivat pk-yritykset ovat yritykselle sopivan työvoiman saatavuuteen, yhteistyömahdollisuuksiin yliopistojen ja korkeakoulujen kanssa, sijaintikunnan ja yrityksen väliseen yhteistyöhön sekä elinkeinopolitiikkaan kokonaisuudessaan. Koko maan pk-yrityksiä tyytyväisempiä Päijät-Hämeessä ollaan liikenneyhteyksiin. Yritykselle sopivan työvoiman saatavuuteen, yhteiskunnallisiin turvallisuuspalveluihin, koulutustarjontaan sekä yhteistyömahdollisuuksiin yliopistojen ja korkeakoulujen kanssa ollaan alueella tyytymättömämpiä kuin koko maan pk-yritysten keskuudessa keskimäärin. Kokonaisuutena tyytyväisyys elinkeinoilmastoon on Päijät-Hämeessä heikentynyt kevään 2005 tilanteeseen verrattuna.





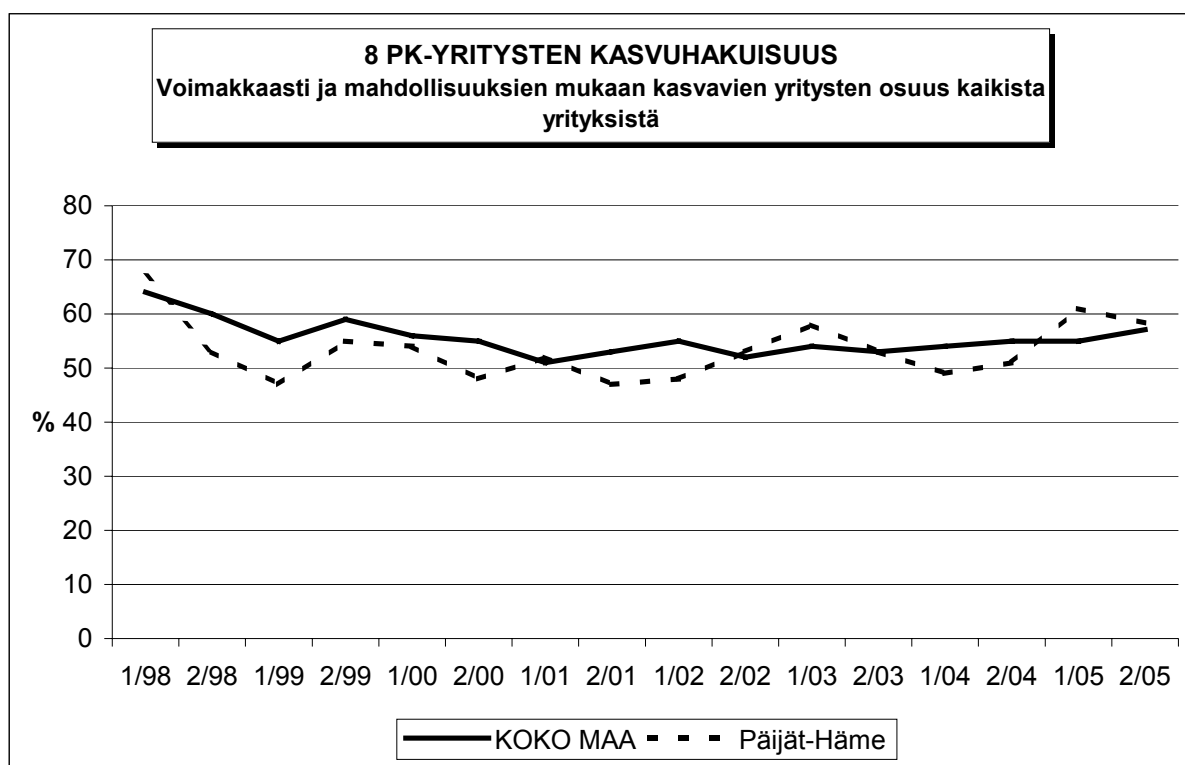
8 Pk-yritysten kasvuhakuisuus

Taulukko 8: Pk-yritysten kasvuhakuisuus.

	KOKO MAA	Päijät-Häme
	%	%
Olemme voimakkaasti kasvuhakuinen	8	10
Pyrimme kasvamaan mahdollisuuksien mukaan	49	48
Pyrimme säilyttämään asemamme	28	28
Yrityksellämme ei ole kasvatavoitteita	14	12
Toiminta loppuu seuraavan vuoden aikana	1	2

Päijät-Hämeessä on suhteellisesti hieman enemmän voimakkaasti kasvuhakuisia pk-yrityksiä kuin koko maassa keskimäärin. Yrityksen toiminnan loppumisesta seuraavan vuoden aikana ennakoi prosentti koko maan ja kaksi prosenttia Päijät-Hämeen pk-yrityksistä. Tärkeimpinä kasvukeinoinaan alueen pk-yritykset pitävät myynnin ja markkinoinnin lisäämistä sekä uusien tuotteiden ja palvelujen kehittämistä.

Voimakkaasti tai mahdollisuuksien mukaan kasvavia pk-yrityksiä on Päijät-Hämeessä yhteensä 58 prosenttia. Koko maassa näiden voimakkaasti tai mahdollisuuksien mukaan kasvavien pk-yritysten osuus on 57 prosenttia. Kasvuhakuisten pk-yritysten osuus on Päijät-Hämeessä laskenut hieman edellisen kyselyn tilanteeseen verrattuna.



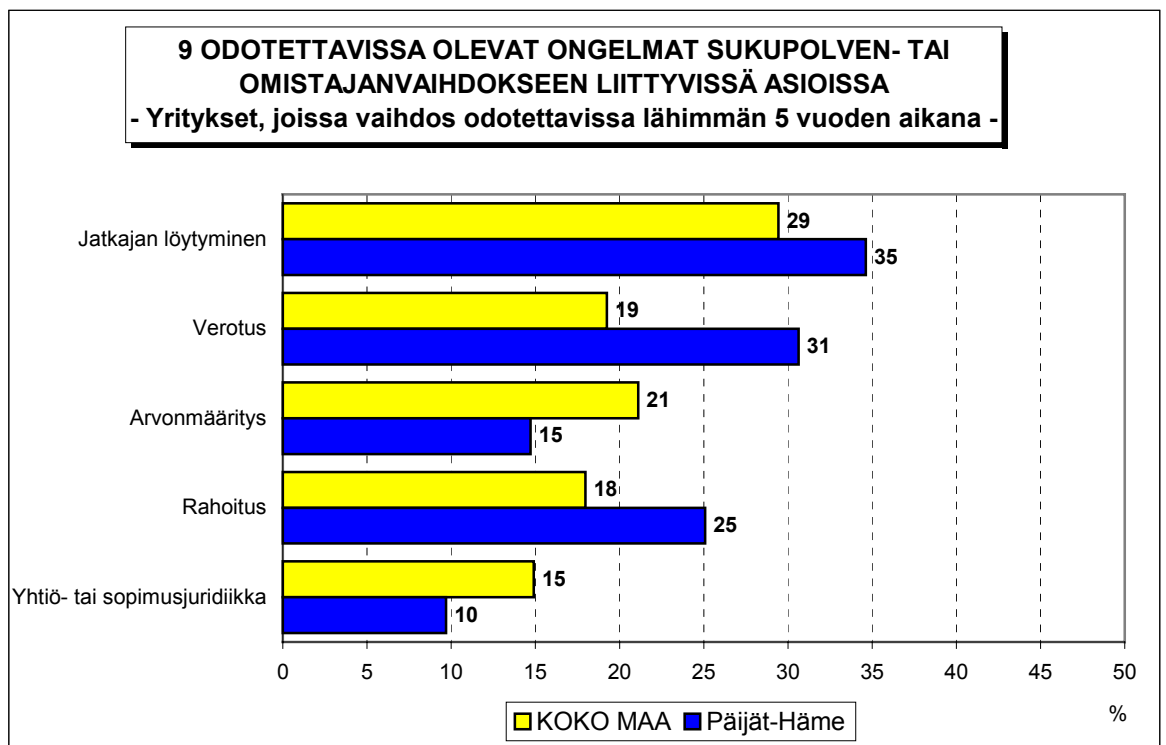
9 Sukupolven- tai omistajanvaihdokset

Taulukko 9: Sukupolven- tai omistajanvaihdokset pk-yrityksissä.

	KOKO MAA %	Päijät-Häme %
SUKUPOLVEN- TAI OMISTAJANVAIHDOS TAPAHTUNUT VIIMEISEN 5 VUODEN SISÄLLÄ		
Ei	84	81
Kyllä	16	19
SUKUPOLVEN- TAI OMISTAJANVAIHDOS ODOTETTAVISSA LÄHIMMÄN 5 VUODEN AIKANA		
Ei	73	75
Kyllä, 1-2 vuoden sisällä	7	7
Kyllä, 3-5 vuoden sisällä	11	9
Ei osaa sanoa	9	9

Sukupolven- tai omistajanvaihdos on tapahtunut viimeisen viiden vuoden aikana lähes joka viidennessä Päijät-Hämeessä toimivassa pk-yrityksessä. Koko maassa sukupolven- tai omistajanvaihdos on tapahtunut joka kuudennessa pk-yrityksessä.

Koko maassa ja Päijät-Hämeessä sukupolven- tai omistajanvaihdos on odotettavissa lähimmän viiden vuoden aikana noin joka kuudennessa pk-yrityksessä. Niissä alueen pk-yrityksissä, joissa sukupolven- tai omistajanvaihdos on ajankohtainen lähimmän viiden vuoden aikana, odotetaan olevan eniten ongelmia jatkajan löytämisessä, verotuksessa ja rahoituksessa.

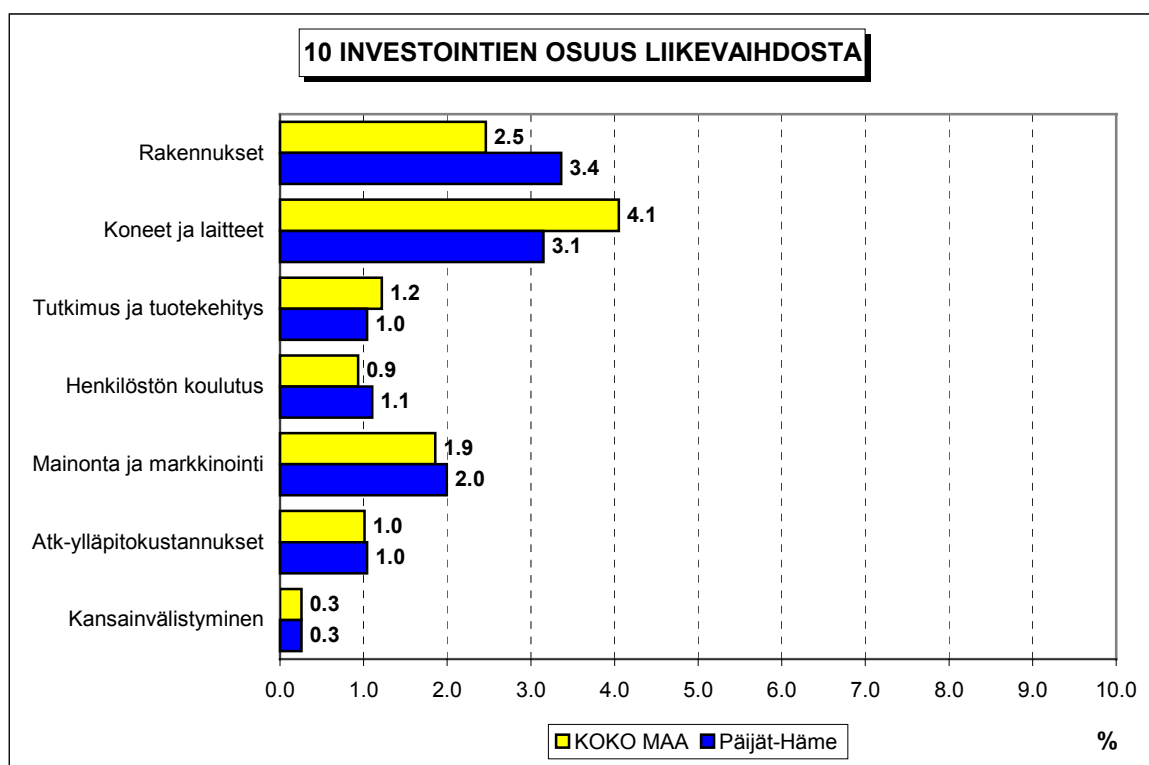


10 Pk-yritysten investoinnit

Taulukko 10: Pk-yritysten investoinnit seuraavan 12 kuukauden aikana (osuus prosenttia liikevaihdosta).

	KOKO MAA %	Päijät-Häme %
Rakennukset	2.5	3.4
Koneet ja laitteet	4.1	3.1
Tutkimus ja tuotekehitys	1.2	1.0
Henkilöstön koulutus	0.9	1.1
Mainonta ja markkinointi	1.9	2.0
Atk-ylläpitokustannukset	1.0	1.0
Kansainvälistyminen	0.3	0.3
YHTEENSÄ	11.9	11.9

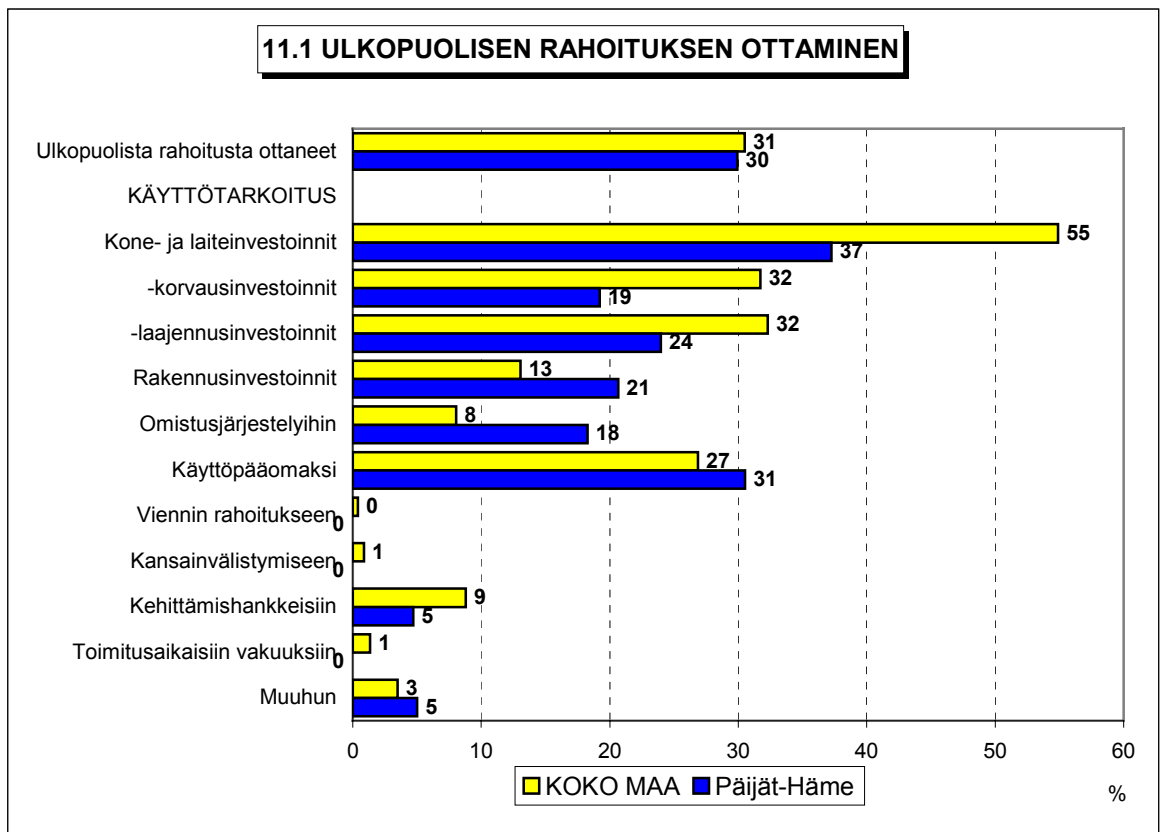
Koko maan ja Päijät-Hämeen pk-yritykset ilmoittavat investoivansa kaikkiaan 11.9 prosenttia liikevaihdostaan seuraavan 12 kuukauden aikana. Eniten Päijät-Hämeen pk-yritykset aikovat investoida rakennuksiin, koneisiin ja laitteisiin. Päijät-Hämeessä toimivat pk-yritykset aikovat investoida koko maan pk-yrityksiä enemmän rakennuksiin ja koko maata vähemmän alueella aiotaan investoida koneisiin ja laitteisiin.

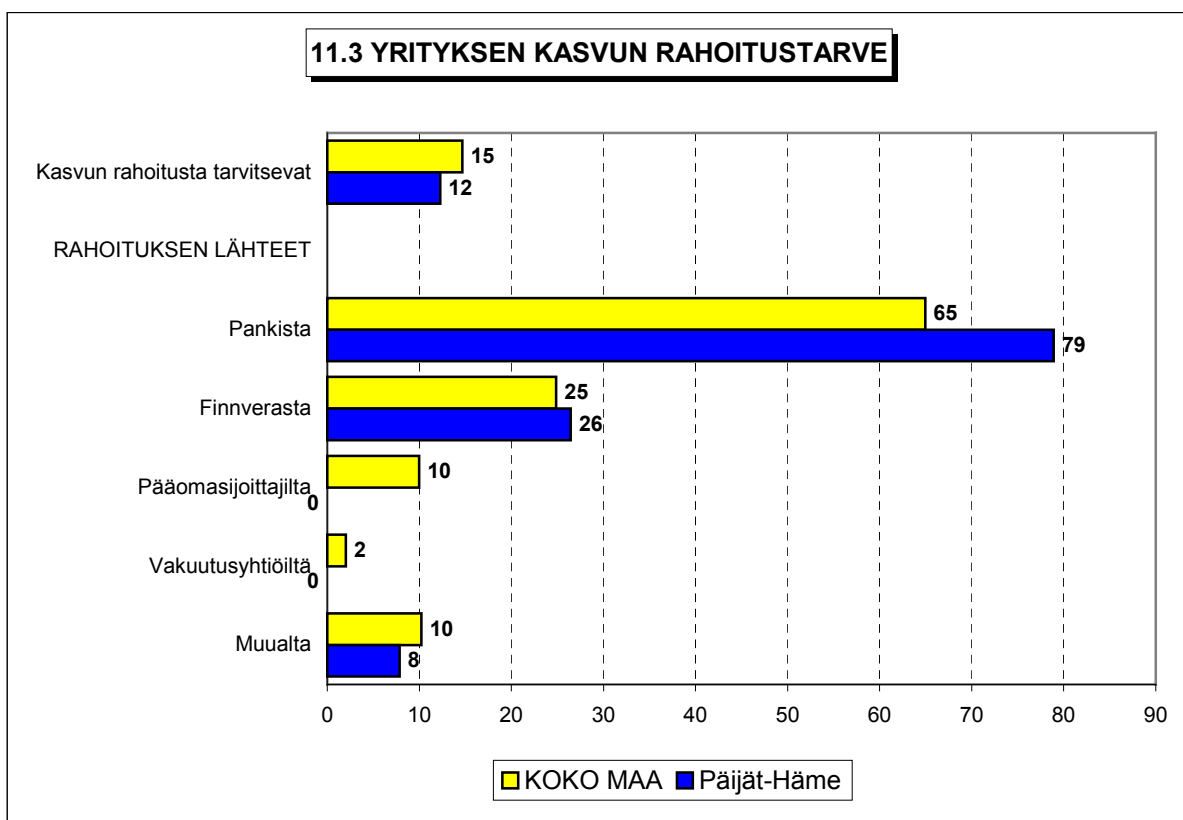
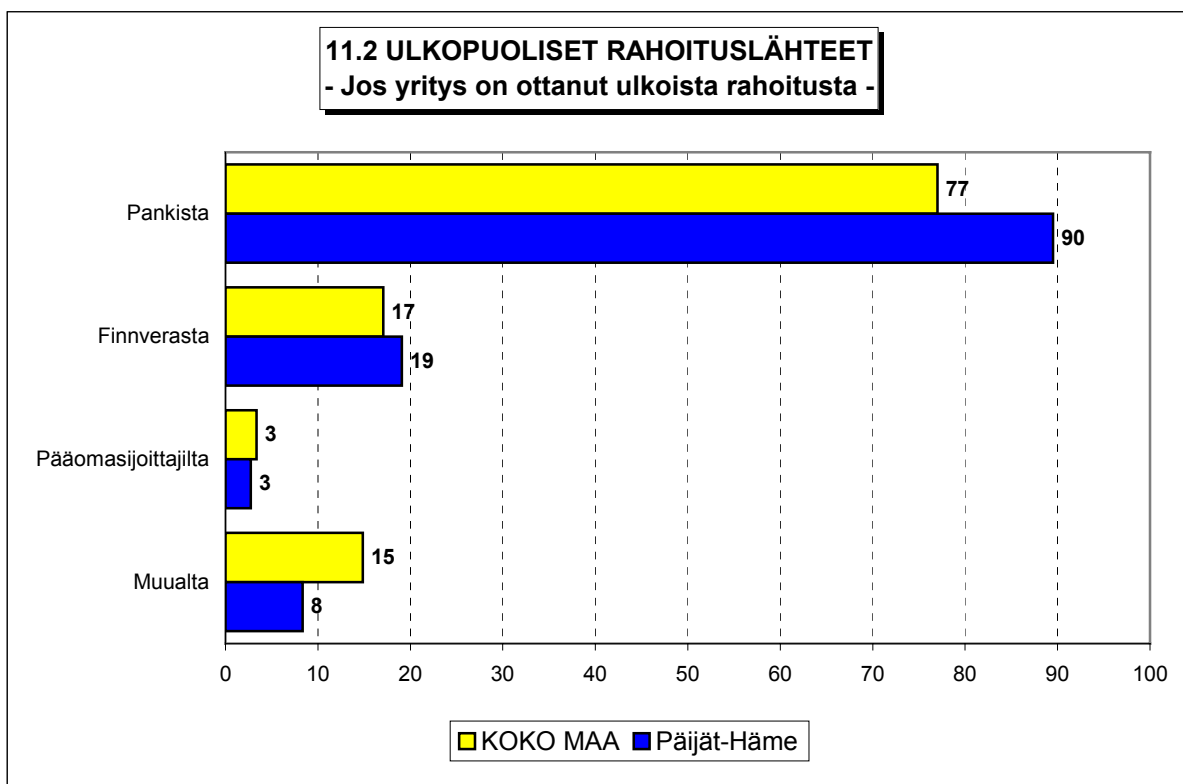


11 Pk-yritysten rahoitus

Koko maassa ja Päijät-Hämeessä toimivista pk-yrityksistä lähes joka kolmas on ottanut ulkopuolista rahoitusta kuluneen 12 kuukauden aikana. Useimmiten alueen yritykset ovat hankkineet ulkopuolista rahoitusta kone- ja laiteinvestointeihin, käyttöpääomaksi, rakennusinvestointeihin ja omistusjärjestelyihin. Muualla maassa ollaan hankittu ulkopuolista rahoitusta alueen pk-yrityksiä useammin kone- ja laiteinvestointeihin ja kehittämishankkeisiin. Päijät-Hämeen pk-yritykset ovat hankkineet ulkoista rahoitusta muuta maata useammin rakennusinvestointeihin, omistusjärjestelyihin ja käyttöpääomaksi. Alueen pk-yritykset ovat hankkineet ulkoisen rahoituksen useimmiten pankista (90 %) ja Finnverasta (19 %).

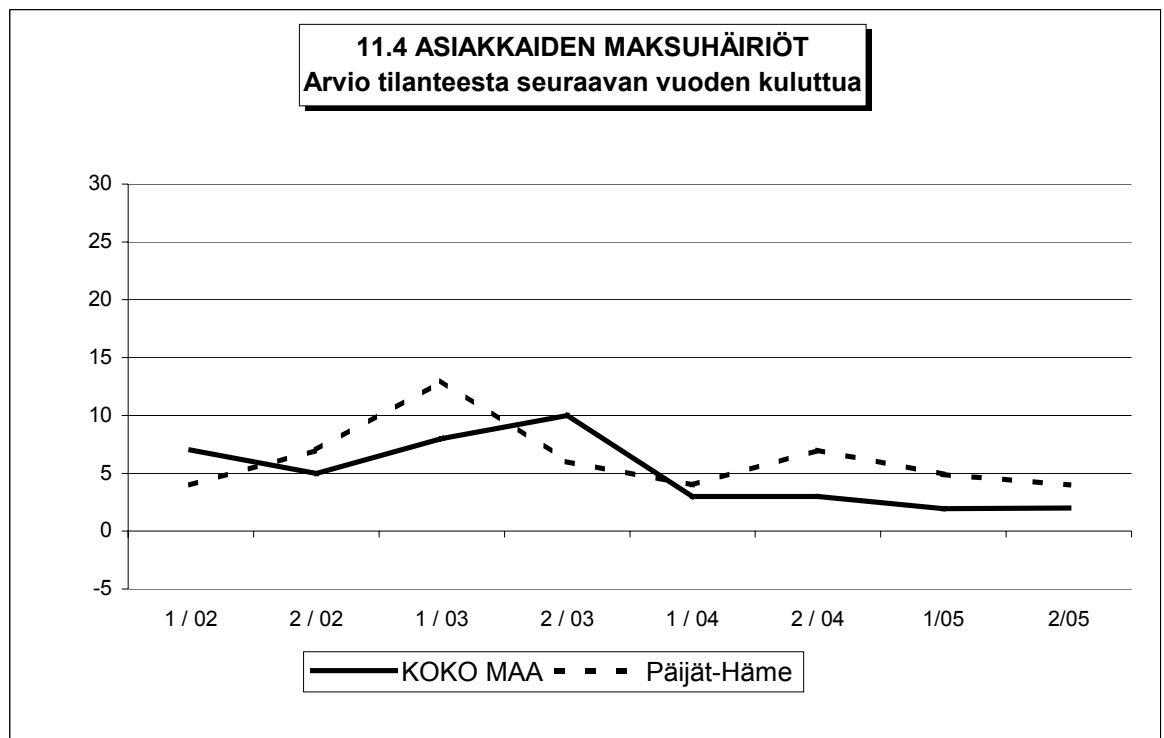
Alueella kasvun rahoitusta tarvitsee 12 prosenttia pk-yrityksistä. Koko maassa vastaava luku on 15 prosenttia. Kasvun rahoitusta Päijät-Hämeen pk-yritykset aikovat hankkia useimmiten pankista (79 %) ja Finnverasta (26 %). Kasvua varten ulkopuolisen rahoituksen hankkimista suunnittelevista pk-yrityksistä hankaluuksia odottaa joka viides Päijät-Hämeessä toimiva pk-yritys. Koko maassa vastaavia hankaluuksia tai vaikeuksia rahoituksen järjestämisessä odottaa joka kuudes pk-yritys.





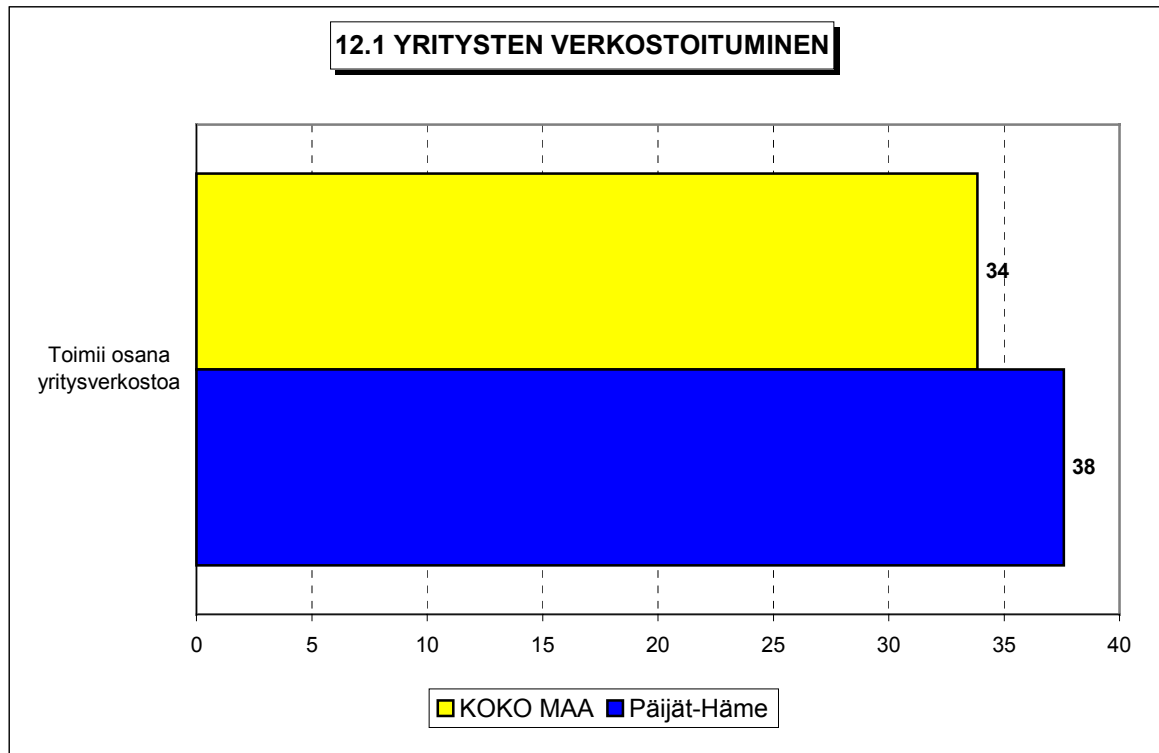
Taulukko 11: Hankaluudet ulkopuolisen rahoituksen järjestämisessä

%-osuudet yrityksistä, joiden kasvu tarvitsee ulkopuolista rahoitusta	KOKO MAA %	Päijät-Häme %
TULEEKO RAHOITUKSEN JÄRJESTÄMISESSÄ HANKALUUKSIA TAI VAIKEUKSIA		
Ei	74	73
Kyllä	18	20
Ei osaa sanoa	8	7



12 Pk-yritysten verkostoituminen

Päijät-Hämeen pk-yrityksistä lähes kaksi viidestä toimii osana yritysverkostoa tai muuta tiivistä yhteenliittymää tai ketjua.





PÄÄKONTTORIT

HELSINKI

Eteläesplanadi 8 • PL 1010, 00101 Helsinki
Faksi 020 460 7220

KUOPIO

Haapaniemenkatu 40 • PL 1127, 70111 Kuopio
Faksi 020 460 3240

Finnvera Oyj • valtakunnallinen vaihde: 020 460 11
www.finnvera.fi

ALUEKONTTORIT

HELSINKI (PÄÄKAUPUNKISEUTU)

Eteläesplanadi 8 • PL 249, 00101 Helsinki
Faksi 020 460 3401

UUSIMAA

Eteläesplanadi 8 • PL 1010, 00101 Helsinki
Faksi 020 460 7110

JOENSUU

Torikatu 9 A, 80100 Joensuu
Faksi 020 460 2163

JYVÄSKYLÄ

Sepänkatu 4, 40100 Jyväskylä
Faksi 020 460 2299

KAJAANI

Kauppakatu 1, 87100 Kajaani
Faksi 020 460 3899

KUOPIO

Haapaniemenkatu 40 • PL 1127, 70111 Kuopio
Faksi 020 460 3330

LAHTI

Laiturikatu 2, 15140 Lahti
Faksi 020 460 2249

LAPPEENRANTA

Snellmaninkatu 10, 53100 Lappeenranta
Faksi 020 460 2149

MIKKELI

Linnankatu 5, 50100 Mikkeli
Faksi 020 460 3690

OULU

Asemakatu 37, 90100 Oulu
Faksi 020 460 3944

PORI

Valtakatu 6, 28100 Pori
Faksi 020 460 2349

ROVANIEMI

Maakuntakatu 10 • PL 8151, 96101 Rovaniemi
Faksi 020 460 2099

SEINÄJOKI

Kauppatori 1 - 3, 60100 Seinäjoki
Faksi 020 460 2399

TAMPERE

Hämeenkatu 9 • PL 559, 33101 Tampere
Faksi 020 460 3711

TURKU

Eerikinkatu 2, 20100 Turku
Faksi 020 460 3649

VAASA

Pitkäkatu 55, 65100 Vaasa
Faksi 020 460 3849

EDUSTUSTOT ULKOMAILLA

Pietari

Käyntiosoite
Petrogradskaya nab. 18 A,
City-Centre, toimisto 419/Finpro
RUS-197046 St. Petersburg, Russia

Postiosoite

PL 95, 53501 Lappeenranta
Puhelin +7 812 332 0830
Faksi +7 812 332 0831



Kaisaniemenkatu 13 A • PL 999, 00101 Helsinki
p. (09) 229 221, f. (09) 2292 2999
www.yrittajat.fi

ETELÄ-KARJALAN YRITTÄJÄT RY
Snellmaninkatu 10, 53100 Lappeenranta
p. (05) 610 0200, f. (05) 610 0220
www.yrittajat.fi/etelakarjala

ETELÄ-POHJANMAAN YRITTÄJÄT RY
Alvar Aallon katu 31, 60100 Seinäjoki
p. (06) 420 5000, f. (06) 420 5001
www.yrittajat.fi/etelapohjanmaa

ETELÄ-SAVON YRITTÄJÄT RY
Linnankatu 5 • PL 204, 50101 Mikkeli
p. (015) 151 684, f. (015) 760 0950
www.yrittajat.fi/etelasavo

HELSINGIN YRITTÄJÄT
Kaisaniemenkatu 13 A • PL 999, 00101 Helsinki
p. (09) 2292 2984, f. (09) 622 3385
www.yrittajat.fi/helsinki

HÄMEEN YRITTÄJÄT RY
Sibeliuksenkatu 11 A, 13100 Hämeenlinna
p. (03) 682 1153, f. (03) 682 1561
www.yrittajat.fi/hame

KAINUUN YRITTÄJÄT RY
Kauppakatu 26 A, 87100 Kajaani
p. (08) 613 0931, f. (08) 613 0934
www.yrittajat.fi/kainuu

KESKI-POHJANMAAN YRITTÄJÄT RY
Ristirannankatu 1, 67100 Kokkola
p. (06) 831 5292, f. (06) 822 3760
www.yrittajat.fi/keskipohjanmaa

KESKI-SUOMEN YRITTÄJÄT RY
Sepänkatu 4, 40100 Jyväskylä
p. (014) 643 922, f. (014) 643 944
www.yrittajat.fi/keskisuomi

KYMEN YRITTÄJÄT RY
Käsityöläiskatu 4, 45100 Kouvola
p. (05) 535 4313, f. (05) 535 4315
www.yrittajat.fi/kymi

LAPIN YRITTÄJÄT RY
Maakuntakatu 16, 96200 Rovaniemi
p. (016) 420 0600, f. (016) 420 0630
www.yrittajat.fi/lappi

LÄNSIPOHJAN YRITTÄJÄT RY
Valtakatu 5, 94100 Kemi
p. (016) 221 701, f. (016) 221 713
www.yrittajat.fi/lansipohja

PIRKANMAAN YRITTÄJÄT RY
Kehräsaari B-rappu • PL 7, 33201 Tampere
p. (03) 251 6500, f. (03) 251 6516
www.yrittajat.fi/pirkanmaa

POHJOIS-KARJALAN YRITTÄJÄT RY
Kauppakatu 17 B, 80100 Joensuu
p. (013) 221 311, f. (013) 127 678
www.yrittajat.fi/pohjoiskarjala

POHJOIS-POHJANMAAN YRITTÄJÄT RY
Uusikatu 64 A 2. krs., 90100 Oulu
p. (08) 311 4677, f. (08) 371 227
www.ppy.net

PÄIJÄT-HÄMEEN YRITTÄJÄT RY
Rautatienkatu 20 B 4, 15110 Lahti
p. (03) 782 9866, f. (03) 782 1718
www.yrittajat.fi/paijathame

PÄÄKAUPUNKISEUDUN YRITTÄJÄT RY
Tapiolan keskustorni 8. krs, 02100 Espoo
p. (09) 455 4525, f. (09) 467 655
www.espoonyrittajat.fi, www.yrittajat.fi/vantaa
www.kauniaistenyrittajat.fi

RANNIKKO-POHJANMAAN YRITTÄJÄT RY -
KUST-ÖSTERBOTTENS FÖRETAGARE RF
Hietasaarenkatu 6, 65100 Vaasa
p. (06) 356 0800, f. (06) 356 0815
www.yrittajat.fi/rannikkopohjanmaa

SATAKUNNAN YRITTÄJÄT RY
Isolinnankatu 24 • PL 45, 28101 Pori
p. (02) 634 9900, f. (02) 634 9901
www.yrittajat.fi/satakunta

SAVON YRITTÄJÄT RY
Haapaniemenkatu 40, 70110 Kuopio
p. (017) 368 0500, f. (017) 368 0506
www.yrittajat.fi/savo

UUDENMAAN YRITTÄJÄT - NYLANDS FÖRETAGARE RY
Kaisaniemenkatu 13 A • PL 999, 00101 Helsinki
p. (09) 2292 2982, f. (09) 622 3381
www.yrittajat.fi/uusimaa

VARSINAIS-SUOMEN YRITTÄJÄT RY
Brahenkatu 20, 20100 Turku
p. (02) 275 7100, f. (02) 232 8272
www.yrittajat.fi/varsinaissuomi



Päijät-Hämeen Yrittäjät

Rautatienkatu 20 B 4, 15110 Lahti
Puhelin (03) 782 9866
Faksi (03) 782 1718
www.yrittajat.fi/paijathame



Suomen Yrittäjät

Kaisaniemenkatu 13 A
PL 999, 00101 Helsinki
Puhelin (09) 229 221
Faksi (09) 229 229 99
toimisto@yrittajat.fi
www.yrittajat.fi



FINNVERA

Lahti
Laiturikatu 2, 15140 Lahti
Faksi 020 460 2249

Finnvera Oyj
Valtakunnallinen vaihde: 020 460 11
www.finnvera.fi

Helsinki
Eteläesplanadi 8
PL 1010, 00101 Helsinki
Faksi 020 460 7220

Kuopio
Haapaniemenkatu 40
PL 1127, 70111 Kuopio
Faksi 020 460 3240