

 **Etelä-Karjalan Yrittäjät**

Snellmaninkatu 10, 53100 Lappeenranta
Puhelin (05) 610 0200
Faksi (05) 610 0220
www.yrittajat.fi/etelakarjala

 **Suomen Yrittäjät**

Mannerheimintie 76 A
PL 999, 00101 Helsinki
Puhelin (09) 229 221
Faksi (09) 2292 2980
toimisto@yrittajat.fi
www.yrittajat.fi

 **FINNVERA**

Lappeenranta
Snellmaninkatu 10, 53100 Lappeenranta
Faksi 020 460 2149

Finnvera Oyj
Valtakunnallinen vaihde: 020 460 11
www.finnvera.fi
Helsinki
Eteläesplanadi 8
PL 1010, 00101 Helsinki
Faksi 020 460 7220
Kuopio
Haapaniemenkatu 40
PL 1127, 70111 Kuopio
Faksi 020 460 3240

Esipuhe

Suomen Yrittäjät ja Finnvera Oyj tekevät yhteistyössä pientä ja keskisuurta yritystoimintaa ja tämän kehitystä kuvaavaa Pk-yritysbarometriä kaksi kertaa vuodessa valtakunnallisena raporttina ja alueellisina raportteina. Valtakunnallisessa raportissa tuloksia käsitellään teollisuuteen, rakentamiseen, kauppaan ja palveluihin jaoteltuna.

Syksyn 2006 Pk-yritysbarometri perustuu noin 3800 pk-yrityksen vastauksiin ja heijastaa siten kattavasti pk-yritysten käsityksiä yritysten kehitysnäkymistä ja toimintaan vaikuttavista tekijöistä. Barometrin ennustekyky on ollut hyvä.

Tässä syksyn 2006 alueellisessa raportissa tarkastellaan pk-yritysten suhdanneodotuksia lähimmän vuoden aikana ja elinkeinoilmastoa. Lisäksi tarkastellaan yritysten rahoitusta, kasvuhakuisuutta sekä yritysten kehittämistarpeita ja -esteitä. Syksyn barometrin erityisteemana on julkisten yrityspalveluiden tunnettuus ja käyttö.

Helsingissä 17.10.2006

Jussi Järventaus
toimitusjohtaja
Suomen Yrittäjät ry

Pauli Heikkilä
toimitusjohtaja
Finnvera Oyj

SISÄLTÖ

TIIVISTELMÄ	3
JOHDANTO.....	4
AINEISTO.....	5
1 Etelä-Karjalan ja koko maan yritykset.....	7
2 Yritykset ja työllisyys.....	8
3 Pk-yritysten suhdannenäkymät	9
3.1 Yleiset suhdannenäkymät	9
3.2 Suhdannenäkymät osatekijöittäin.....	10
4 Pk-yritysten kehittämistarpeet	11
5 Pk-yritysten kehittämisen pahimmat esteet	12
6 Pk-yritysten työllistämisen esteet	15
7 Elinkeinoilmasto	16
8 Pk-yritysten kasvuhakuisuus	18
9 Sukupolven- tai omistajanvaihdokset	19
10 Yrittäjyysilmapiiri.....	20
11 Pk-yritysten rahoitus.....	21
12 Yrityspalveluorganisaatioiden toiminta	23
12.1 Tietoisuus ja hyödyllisyys	23
12.2 Käyttö ja arviot.....	24
12.3 Riskinotto.....	26

Finnveran yhteystiedot

Suomen Yrittäjien yhteystiedot

TIIVISTELMÄ

Pk-yritykset odottavat edelleen suhdanteiden paranevan lähimmän vuoden aikana Etelä-Karjalassa ja koko maassa oman yrityksen kannalta. Etelä-Karjalassa toimivista pk-yrityksistä lähes joka kolmas (32 %) ennakoi suhdannenäkymien lähimmän vuoden aikana paranevan, ja neljä prosenttia yrityksistä ennakoi suhdanteiden heikkenevän. Alueen pk-yritysten yleiset suhdannenäkymät ovat heikkommat kuin koko maan pk-yrityksillä keskimäärin. Etelä-Karjalassa ovat pk-yritysten yleiset suhdannenäkymät lähimmän vuoden aikana heikkommat kuin edellisen kyselyn aikaan, kun koko maassa ollaan lähes samalla tasolla.

Koko maan ja Etelä-Karjalan pk-yritysten suhdannenäkymät ovat seuraavan vuoden kuluttua useimpien osatekijöiden suhteen positiivisia. Suhdannenäkymät ovat alueen yritysten keskuudessa koko maata paremmat vakavaraisuuden osalta. Etelä-Karjalassa toimivat pk-yritykset odottavat edelleen työllisyyden paranevan seuraavan vuoden aikana. Henkilökunnan määrän suhdannenäkymiä kuvaava saldoluku on alueella kuitenkin alhaisempi kuin koko maassa keskimäärin. Näkymät henkilökunnan määrän osalta ovat Etelä-Karjalassa selvästi paremmat ja koko maassa jonkin verran paremmat kuin syksyllä 2005.

Alueen pk-yritysten kehittämisen pahimpia esteitä ovat kilpailutilanteeseen ja resurssitekijöihin liittyvät tekijät. Resurssitekijöistä erityisesti ammattitaitoisen työvoiman saatavuus koetaan alueen pk-yritysten keskuudessa yrityksen kehittämisen esteeksi. Koko maan pk-yritysten tuloksiin verrattuna yritystoiminnan säätelyyn, rahoitukseen ja yleisiin suhdannenäkymiin liittyviä tekijöitä ei alueella koeta niin suuriksi kehittämisen esteiksi, mutta kilpailutilanteeseen, kustannustasoon ja resurssitekijöihin liittyvät tekijät koetaan suuremmiksi kehittämisen esteiksi. Rahoitukseen liittyvät tekijät ovat kehittämisen pahimpana esteenä yhdellä prosentilla Etelä-Karjalan pk-yrityksistä. Näistä yrityksistä vakuuksien puute on pahimpana esteenä alueen pk-yrityksistä.

Etelä-Karjalan pk-yrityksillä työllistämisen suurimmat esteet ovat kysynnän riittämättömyys tai epävakaisuus, työvoiman saatavuus ja työn sivukulut. Alueen pk-yrityksistä, joilla on tarve työllistää, 29 prosenttia pitää kysynnän riittämättömyyttä ja epävakaisuutta, 23 prosenttia työvoiman saatavuutta ja 17 prosenttia työn sivukuluja työllistämisen esteenä. Noin yhdellä neljästä Etelä-Karjalan ja koko maan pk-yrityksestä ei ole tarvetta työllistää.

Etelä-Karjalassa toimivista pk-yrityksistä 17 prosenttia aikoo ottaa ulkopuolista rahoitusta seuraavan vuoden aikana. Koko maan pk-yritysten keskuudessa ulkopuolista rahoitusta aikoo hankkia 23 prosenttia. Useimmiten alueen yritykset aikovat hankkia rahoitusta käyttöpääomaksi, kone- ja laitelajennusinvestointeihin sekä rakennusinvestointeihin. Etelä-Karjalan pk-yritykset aikovat hankkia ulkoista rahoitusta useimmiten pankista (76 %) tai Finnverasta (41 %).

Julkiset yrityspalvelut tunnetaan kokonaisuutena pk-yrityksissä heikosti. Parhaiten tunnetaan Finnvera ja TE-keskukset. Etelä-Karjalan ja koko maan alueella noin kolmannes arvioi tuntevansa Finnveran erittäin tai melko hyvin, ja TE-keskuksen kohdalla vastaavat luvut ovat 16 prosenttia ja 22 prosenttia. Julkisten yrityspalvelujen koetaan olleen eniten hyödyksi yritysten perustamisessa.

Pk-yritykset ovat käyttäneet eniten Finnveran ja TE-keskusten palveluja. Parhaimmat arviot palveluasenteesta ja asiantuntemuksesta annetaan Finnveralle, jonka tarjoamien palvelujen katsotaan Etelä-Karjalan alueella myös edistäneen parhaiten pk-yritysten toimintaa. Koko maan osalta myös Tekesin ja TE-keskusten palvelut ovat edistäneet toimintaa melko hyvin. Etelä-Karjalan alueella vastaajista viidenneksen mielestä Finnveran riskinotto on hyvällä tai erittäin hyvällä tasolla. Pääpankkinsa riskinottokyvyn arvioi hyväksi tai erittäin hyväksi 30 prosenttia alueen vastaajista.

JOHDANTO

Tässä pk-yritysten suhdannenäkymiä käsittelevässä tutkimuksessa on selvitetty suomalaisten pk-yritysten (alle 250 henkeä työllistävien yritysten) mielikuvia yleisestä ja oman yrityksen taloudellisesta kehityksestä. Tutkimuksen on tehnyt Taloustutkimus Oy Suomen Yrittäjien ja Finnvera Oyj:n toimeksiannosta elo-syyskuussa 2006.

Tutkimuksen kohderyhmänä ovat suomalaiset pk-yritykset. Otantalähteenä on käytetty Tilastokeskuksen toimialaluokitusta TOL 2002 sekä TDC Hakemistot Oy:n ylläpitämää Blue Book yritysrekisteriä, josta otanta on tehty kiintiöidyllä satunnaisotannalla. Otoksessa on kiintiöity yritysten toimiala, kokoluokka ja sijainti. Otokskoko on 3788 kohderyhmän vaatimukset täyttävää yritystä.

Tutkimusaineisto on kerätty internetkyselyinä 14.8.–15.9.2006. Valtaosa vastaajista värvättiin osallistumaan kyselyyn puhelimitse. Tiedonkeruu on toteutettu Taloustutkimus Oy:n CAWI-ohjelmalla (Computer Aided Web Interview). Raportin luvussa "Aineisto" on esitetty taustatietojakaumat haastatelluista yrityksistä Etelä-Karjalan osalta.

Tutkimusprojektista ovat vastanneet Taloustutkimuksessa tutkimusjohtaja Ville Haikola ja yhteyspäällikkö Jyrki Kärpänoja, Suomen Yrittäjissä ekonomisti Harri Hietala ja Finnvera Oyj:ssä apulaisjohtaja Tuomo Holopainen.

1) Raportin alueelliset viittaukset tarkoittavat pääsääntöisesti sivulla 6 olevan kartan mukaista aluejakoa. Joissain raporteissa on lisäksi käytetty Suomen Yrittäjien aluejakoa (Helsinki, Pääkaupunkiseutu ja Keski-Pohjanmaa).

2) Aikasarjoissa ja kuvioissa olevat luvut ovat vuoden 1999 syksyyn asti koko Uudenmaan alueen lukuja (Helsinki, Pääkaupunkiseutu ja Uusimaa).

3) Tutkimustuloksissa esiintyy muutamissa kohdissa käsite 'saldoluku'. Se kuvaa kyseisten kysymysten kohdalla positiivisista ja negatiivisista vastauksista laskettua prosenttilukujen erotusta.

Esimerkiksi: Pk-yritysten yleiset suhdannenäkymät seuraavan vuoden aikana

paranee 39 %, huononee 9 % ⇒ saldoluku = + 30 %

AINEISTO

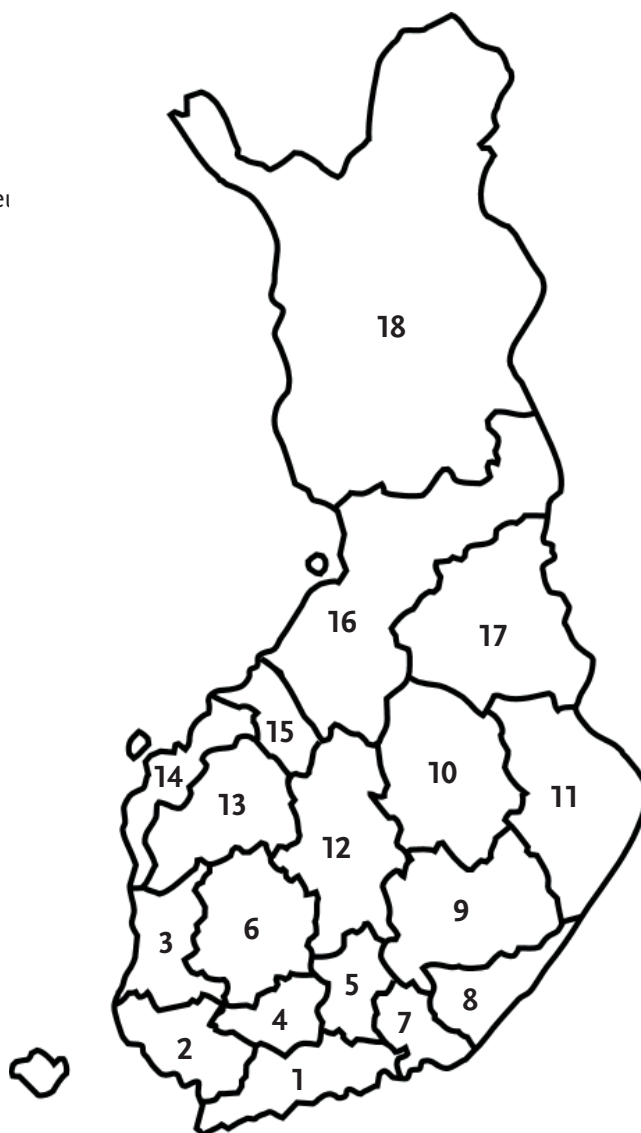
Seuraavassa taulukossa on esitetty painottamattomat taustatietojakaumat haastatelluista yrityksistä. Kunkin alueen aineisto on painotettu alueen yrityskannan kokoluokka- ja toimialajakaumaa vastaavaksi. Tämä painotus tehtiin jälkikäteen myös kevään 2006 aluetuloksille, joita ei kevään alueraportteihin painotettu. Painotettua otoskokoä käytetään laskentaperusteena, koska tällöin otoksen perusteella lasketut tulokset voidaan yleistää koskemaan koko tutkimuskohteena olevaa pk-sektoria.

TAUSTATIETOJA ALUEELTA HAASTATELLUISTA YRITYKSISTÄ:**PK-YRITYSBAROMETRI 2/2006**
- Aineiston rakenne -

		n=	%
ALUE	ETELÄ-KARJALA	89	2 %
PÄÄTOIMIALA	Teollisuus (TOL: D)	6	7 %
	Rakentaminen (TOL: F)	10	11 %
	Kauppa (TOL: G)	33	37 %
	Palvelut (TOL:H, I, K, O)	40	45 %
HENKILÖKUNNAN MÄÄRÄ	Alle 5 henkilöä	45	51 %
	5 - 9 henkilöä	16	18 %
	10 - 19 henkilöä	9	10 %
	20 - 49 henkilöä	14	16 %
	50+ henkilöä	5	6 %
LIIKEVAIHTO VUONNA 2006	Alle 0,20 milj. euroa	25	28 %
	0,20 - 0,49 milj. euroa	18	20 %
	0,50 - 1,49 milj. euroa	21	24 %
	1,50+ milj. euroa	25	28 %
	Ei vastausta	0	0 %
YRITYKSEN KASVUHAKUISUUS	Voimakkaasti kasvuhakuinen	4	4 %
	Kasvaa mahdollisuuksien mukaan	37	45 %
	Pyrkii säilyttämään asemansa	36	40 %
	Ei kasvutavoitetta	11	12 %
	Toiminta loppuu seuraavan vuoden aikana	1	1 %
YRITYKSELLÄ VIENTITOIMINTAA	Ei	74	83 %
	Kyllä, vie itse suoraan	8	9 %
	Kyllä, tuotteita viedä osana toisen yrityksen tuotekokonaisuutta	10	11 %
YRITYKSEN PERUSTAMISVUOSI	- 1995	62	70 %
	1996 - 2000	10	11 %
	2001 - 2006	16	18 %
VASTAAJAN ASEMA	Yrittäjä	78	88 %
	Palkattu toimitusjohtaja	9	10 %
	Muut	2	2 %

PK-YRITYSBAROMETRIN ALUEJAKO

1. Uusimaa, erilliset raportit:
 - Helsinki
 - Pääkaupunkiseutu (pl. Helsinki)
 - Uusimaa (pl. Helsinki ja Pääkaupunkiseu)
2. Varsinais-Suomi
3. Satakunta
4. Kanta-Häme
5. Päijät-Häme
6. Pirkanmaa
7. Kymenlaakso
8. Etelä-Karjala
9. Etelä-Savo
10. Pohjois-Savo
11. Pohjois-Karjala
12. Keski-Suomi
13. Etelä-Pohjanmaa
14. Pohjanmaa
15. Keski-Pohjanmaa
16. Pohjois-Pohjanmaa
17. Kainuu
18. Lappi



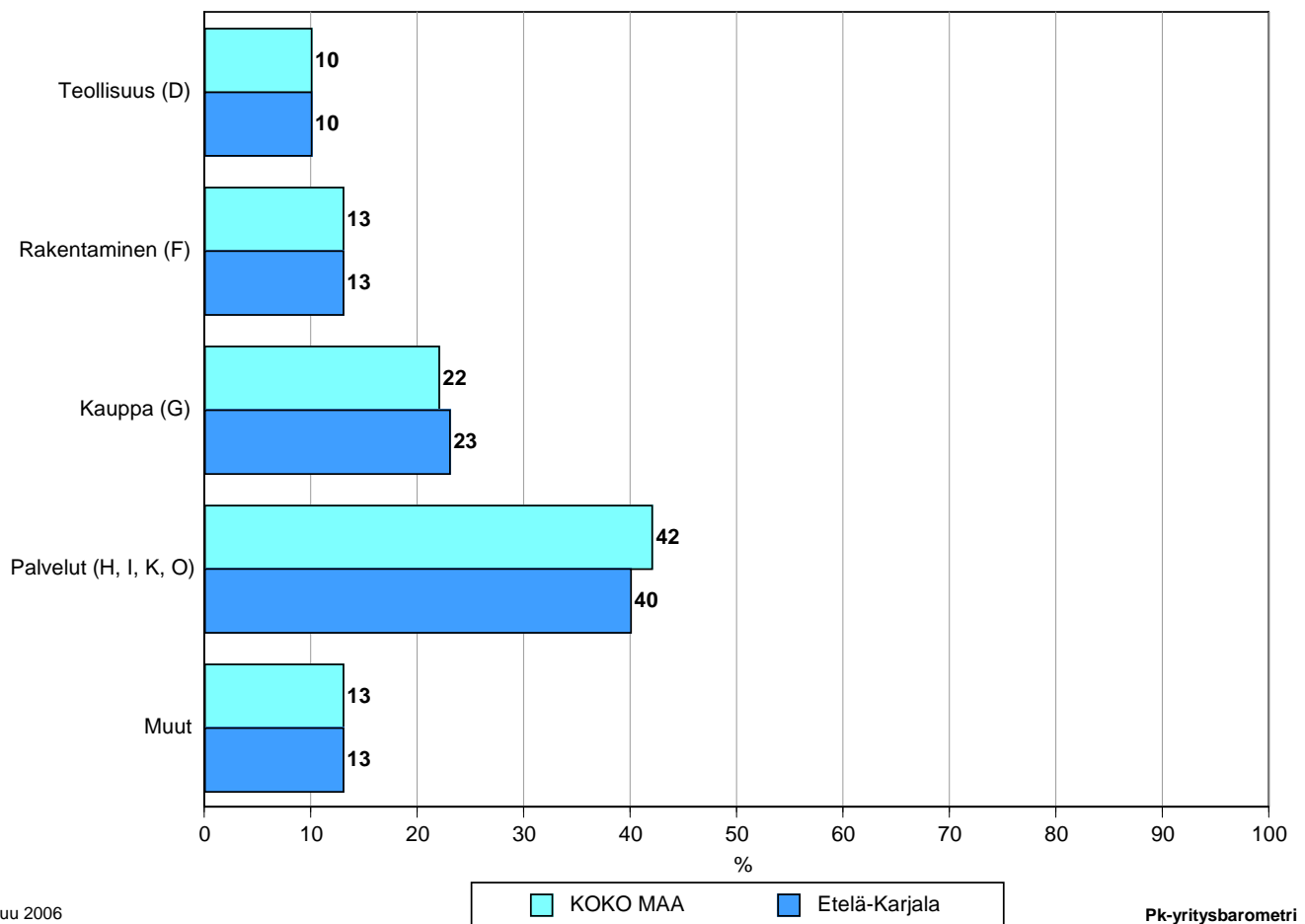
Pohjanmaan alueraportissa ovat mukana Etelä-Pohjanmaan Yrittäjät ja Rannikko-Pohjanmaan Yrittäjät.

Tutkimustulokset

1 Etelä-Karjalan ja koko maan yritykset

Suomessa oli vuonna 2004 232 305 yritystä.¹ Näistä yrityksistä noin 5300 toimi Etelä-Karjalassa. Etelä-Karjalassa on palvelualojen yrityksiä suhteellisesti vähemmän kuin koko maassa keskimäärin. Teollisuuden, rakennusalan yritysten sekä tukku- ja vähittäiskaupan alalla toimivien yritysten suhteellinen osuus on Etelä-Karjalassa lähellä koko maan suhteellista osuutta.²

1. YRITYSTEN OSUDET ERI TOIMIALOILLA



Lokakuu 2006
Alkuperätunniste 4481/JKÄ/VH/ss/jsj

Pk-yrittäjäbarometri
Syksy 2006

Toimialan nimen jäljessä on sulussa Tilastokeskuksen toimialaluokituksen (TOL 2002) mukainen toimialanumero.

¹ Lähde: Tilastokeskus: Yritys- ja toimipaikkarekisteri.

² Yritystiedot, lähde: Tilastokeskus, Yritys- ja toimipaikkarekisteri. Yritysmäärä on arvioitu Tilastokeskuksen alueellisten toimipaikkatietojen perusteella. Alueen yritysmääränä on käytetty lukua, joka on saatu kertomalla alueen toimipaikkojen määrä koko maan yritysten lukumäärän ja toimipaikkojen lukumäärän suhteella.

2 Yritykset ja työllisyys

Etelä-Karjalassa toimivissa yksityisen sektorin yrityksissä ja yhteisöissä työskenteli vuonna 2003 noin 30300 työntekijää³. Työttömyysaste oli vuoden 2006 toisella neljänneksellä Tilastokeskuksen työvoimatiedustelun mukaan koko maassa 9,1 % ja Etelä-Karjalassa 11,1 %.

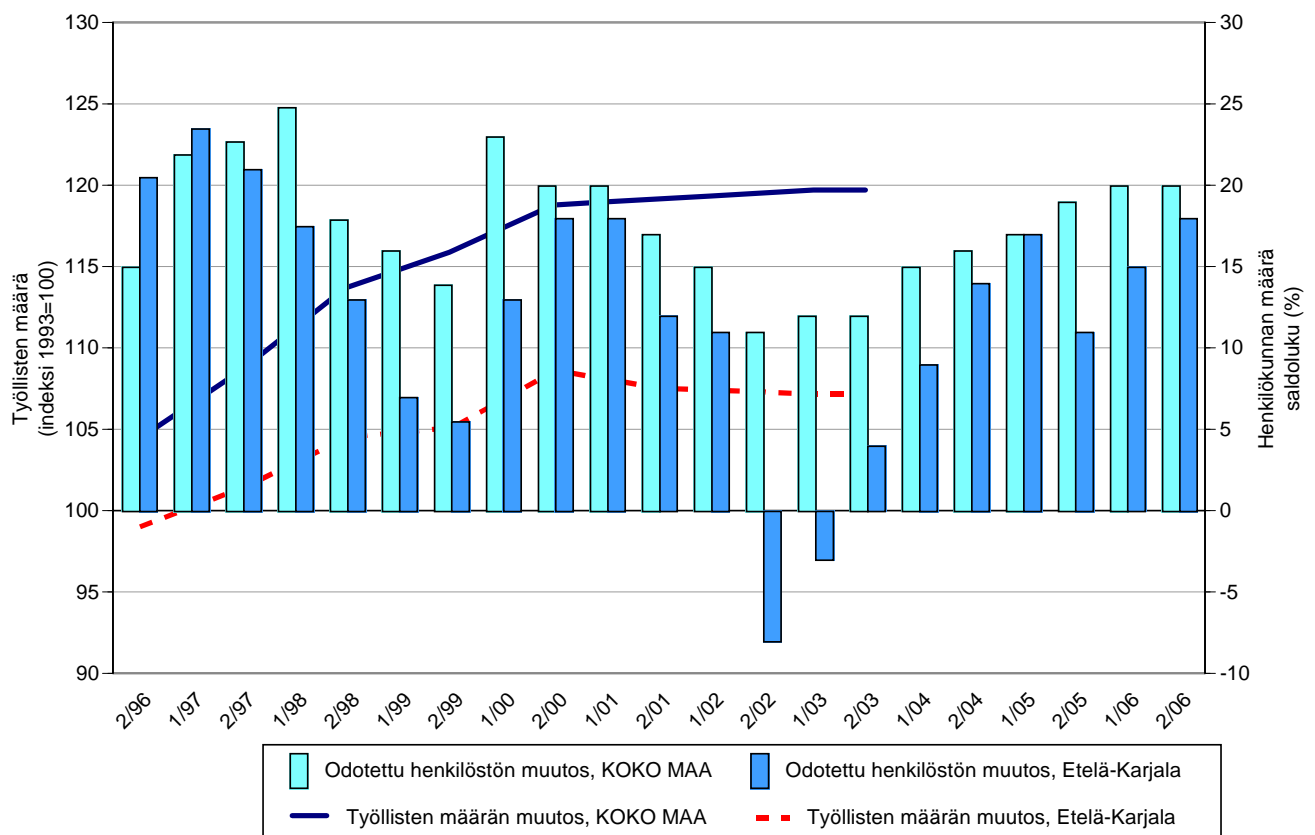
Taulukko 2: Pk-yritysten suhdannenäkymät henkilökunnan määrän osalta seuraavan vuoden kuluttua.

	Suurempi %	Yhtä suuri %	Pienempi %	Saldoluku %
KOKO MAA	25	70	5	20
Etelä-Karjala	21	76	3	18

Etelä-Karjalassa toimivat pk-yritykset odottavat edelleen työllisyyden paranevan seuraavan vuoden aikana. Henkilökunnan määrän suhdannenäkymiä kuvaava saldoluku on alueella heikempi kuin koko maassa keskimäärin. Henkilökunnan määrän suhdannenäkymät ovat Etelä-Karjalassa nyt selvästi paremmat kuin syksyllä 2005. Koko maassa henkilökunnan määrän suhdannenäkymät ovat jonkin verran paremmat kuin vuosi sitten.

Seuraavassa kuviossa on verrattu Etelä-Karjalan työllisten määrää (indeksi 1993=100) ja pk-yritysten henkilökunnan määrän suhdannenäkymiä seuraavan vuoden aikana⁴. Tuorein käytettävissä oleva tieto on Tilastokeskuksen työssäkäyntitilastosta vuodelta 2003.

2. HENKILÖKUNNAN MÄÄRÄN MUUTOSODOTUKSET SEURAAVAN VUODEN AIKANA SEKÄ TYÖLLISTEN MÄÄRÄN TILASTOITU MUUTOS



Lokakuu 2006
Alkuperätunniste 4481/JKÄ/VH/ss/jso

PK-yritysbarometri
Syksy 2006

³ Lähde: Tilastokeskus, Työssäkäyntitilasto.

⁴ Kysymysmuoto muuttui 1/2000. Tätä aiemmin kysyttiin suhdannenäkymät seuraavan puolen vuoden aikana.

3 Pk-yritysten suhdannenäkymät

3.1 Yleiset suhdannenäkymät

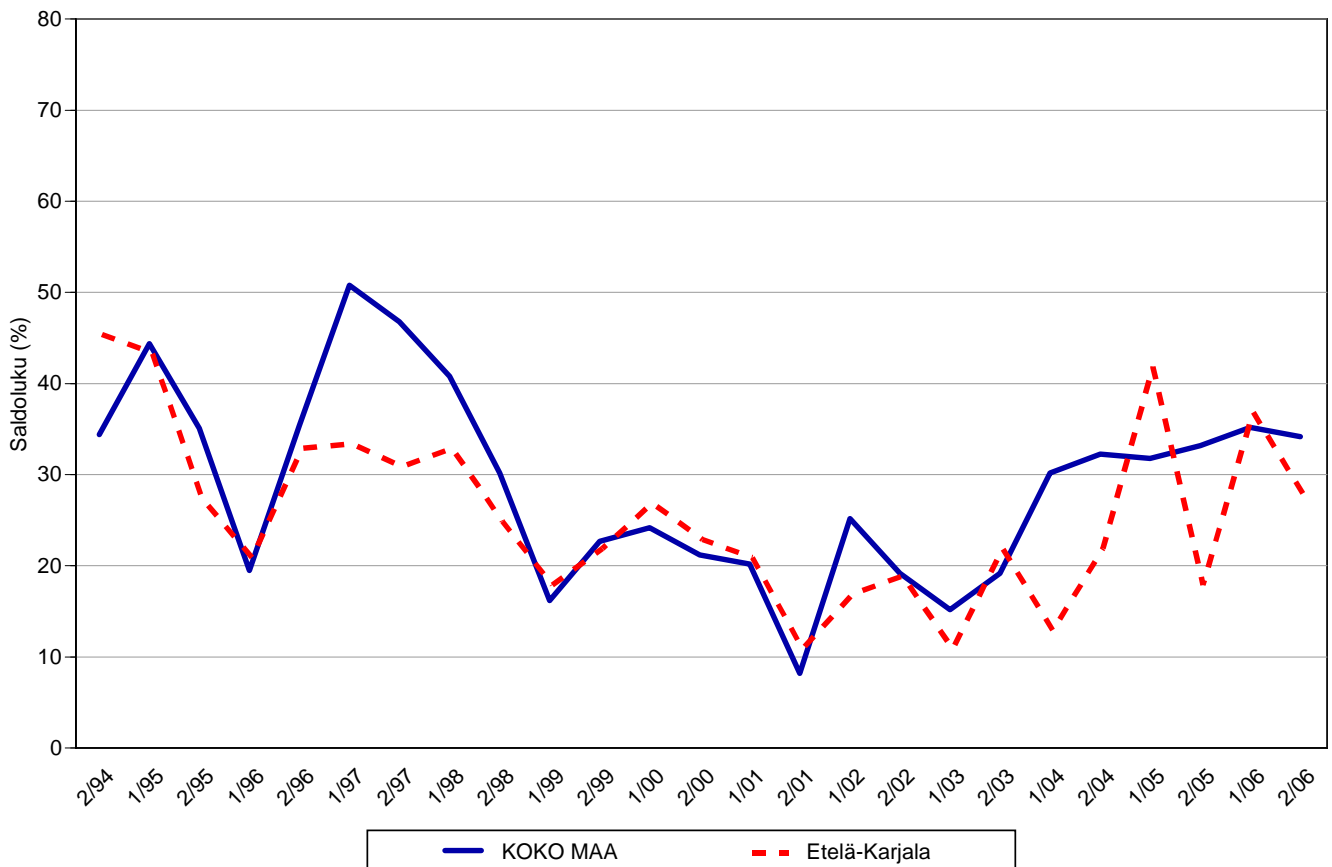
Taulukko 3.1: Pk-yritysten suhdannenäkymät oman yrityksen kannalta lähimmän vuoden aikana.

	Paranee	Pysyy ennallaan	Huononee	Saldoluku
	%	%	%	%
KOKO MAA	41	51	7	34
Etelä-Karjala	32	64	4	28

Pk-yritykset odottavat suhdanteiden paranevan lähimmän vuoden aikana Etelä-Karjalassa ja koko maassa oman yrityksen kannalta. Etelä-Karjalassa toimivista pk-yrityksistä joka kolmas ennakoii suhdannenäkymien lähimmän vuoden aikana paranevan, ja neljä prosenttia yrityksistä ennakoii suhdanteiden heikkenevän. Alueen pk-yritysten yleiset suhdannenäkymät ovat heikkommat kuin koko maan pk-yrityksillä keskimäärin.

Seuraavasta kuviosta nähdään pk-yritysten yleisten suhdannenäkymien kehitys tutkimusjaksosta 2/94 lähtien. Kevään 2006 tilanteeseen verrattuna Etelä-Karjalassa toimivien pk-yritysten suhdannenäkymät ovat lähimmän vuoden aikana laskussa, kun taas koko maassa keskimäärin ne ovat melko samalla tasolla.

3.1 YLEISET SUHDANNENÄKYMÄT LÄHIMMÄN VUODEN AIKANA



3.2 Suhdannenäkymät osatekijöittäin

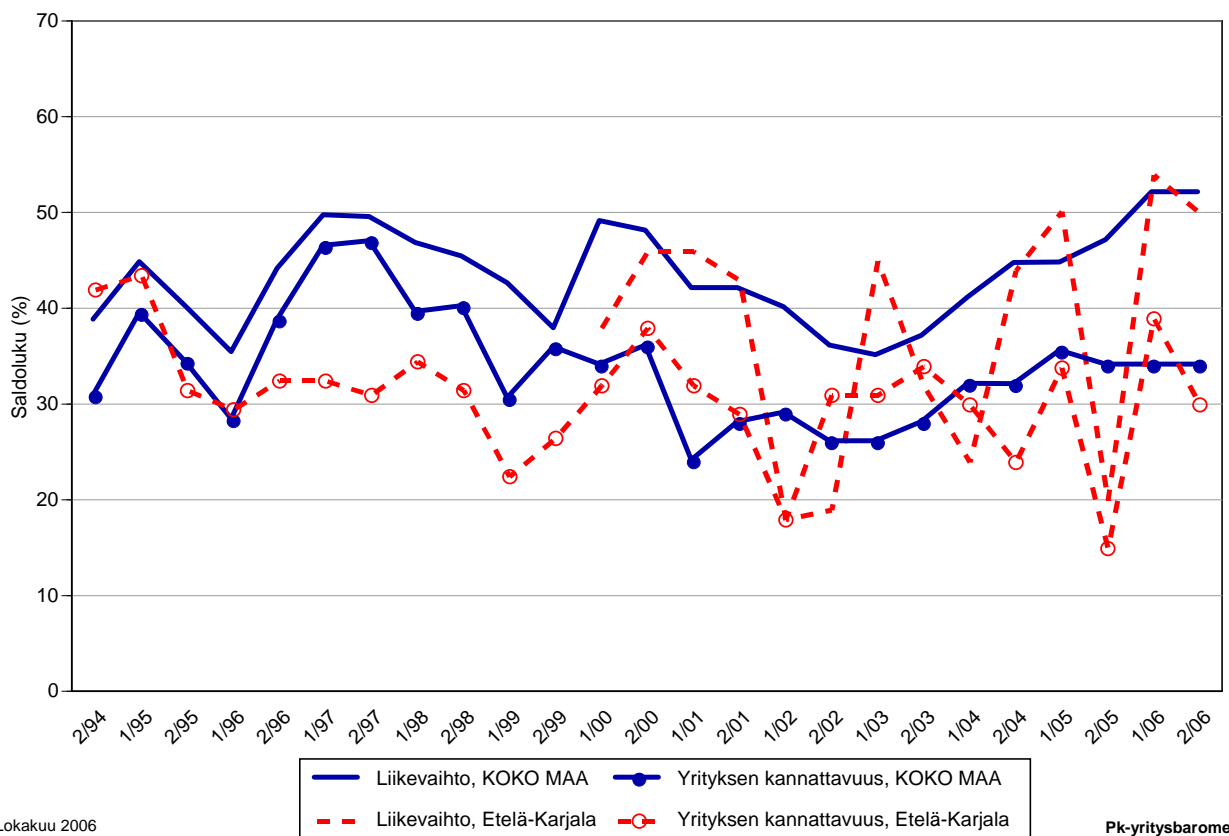
Taulukko 3.2: Pk-yritysten suhdannenäkymät osatekijöittäin seuraavan vuoden kuluttua.

	Liikevaihto	Investointien arvo	Viennin arvo	Tuonnin arvo	Tuotanto-kustannukset	Yrityksen kannattavuus	Vaka-varaisuus	Tuotekehitys-panostukset
KOKO MAA								
Suurempi	60	24	18	18	41	45	44	29
Yhtä suuri	32	61	74	74	51	43	49	64
Pienempi	8	15	8	8	8	12	7	7
Saldoluku (%)	52	9	11	10	32	34	37	21
Etelä-Karjala								
Suurempi	55	14	12	9	37	37	43	17
Yhtä suuri	41	71	74	73	56	56	55	73
Pienempi	5	15	14	18	7	7	2	10
Saldoluku (%)	50	-0	-2	-8	30	30	41	7

Koko maan ja Etelä-Karjalan pk-yritysten suhdannenäkymät ovat seuraavan vuoden kuluttua investointien, viennin ja tuonnin arvoa lukuun ottamatta positiivisia. Etelä-Karjalassa toimivien pk-yritysten suhdannenäkymät ovat keskimäärin koko maata paremmat yrityksen vakavaraisuuden osalta. Muiden osatekijöiden kasvua ennakoitiin saldoluvun mukaan pienempi osuus Etelä-Karjalan pk-yrityksistä kuin koko maassa keskimäärin.

Seuraavasta kuvioista nähdään pk-yritysten liikevaihdon ja yrityksen kannattavuuden suhdannenäkymien⁵ kehitys jaksosta 2/94 lähtien. Sekä liikevaihdon että kannattavuuden suhdannenäkymät ovat Etelä-Karjalassa selvästi alhaisemmalla tasolla kuin keväällä 2006.

3.2 SUHDANNENÄKYMÄT SEURAAVAN VUODEN KULUTTUA



⁵ Kysymysmuoto muuttui 1/2000. Tätä aiemmin kysyttiin suhdannenäkymät seuraavan puolen vuoden aikana.

4 Pk-yritysten kehittämistarpeet

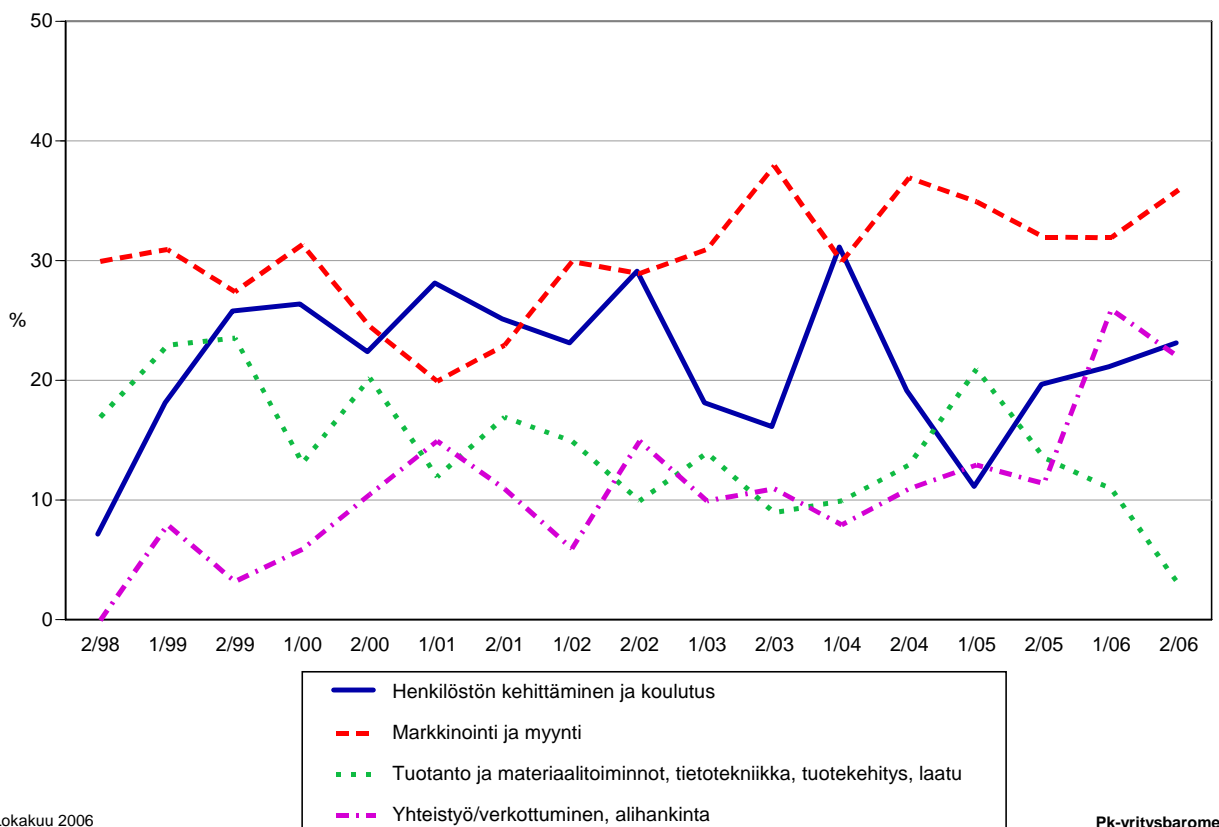
Taulukko 4: Pk-yrityksillä eniten kehittämistarvetta tällä hetkellä.

	KOKO MAA %	Etelä-Karjala %
Johtaminen	5	5
Henkilöstön kehittäminen ja koulutus	19	23
Markkinointi ja myynti	34	36
Vienti ja kansainvälistyminen	3	1
Rahoitus, talous ja laskentatoimi	7	6
Tuotanto ja materiaalityönnöt, tietotekniikka, tuotekehitys, laatu	11	3
Yhteistyö/verkottuminen, alihankinta	16	22
Ympäristö- ja muiden säädosvaatimusten ottaminen huomioon toiminnassa	3	-
Muu	1	7
Ei kehittämistarvetta/ Ei osaa sanoa	0	-

Koko maan ja Etelä-Karjalan alueen pk-yritysten kehittämistarpeet ovat melko samankaltaisia. Etelä-Karjalan pk-yrityksissä koetaan olevan koko maan keskiarvon tavoin eniten kehittämistarvetta markkinoinnissa ja myynnissä. Seuraavaksi eniten kehittämistarvetta sekä alueen että koko maan pk-yrityksillä on henkilöstön kehittämisessä ja koulutuksessa.

Tuotanto- ja materiaalityöntöihin liittyvät kehittämistarpeet ovat vähentyneet selvästi Etelä-Karjalassa toimivien pk-yritysten keskuudessa kevään 2006 tilanteeseen verrattuna. Henkilöstön kehittämiseen ja koulutukseen sekä markkinointiin ja myyntiin liittyvät kehittämistarpeet ovat puolestaan selvästi lisääntyneet.

4. PK-YRITYSTEN KEHITTÄMISTARPEET - Etelä-Karjala -



5 Pk-yritysten kehittämisen pahimmat esteet

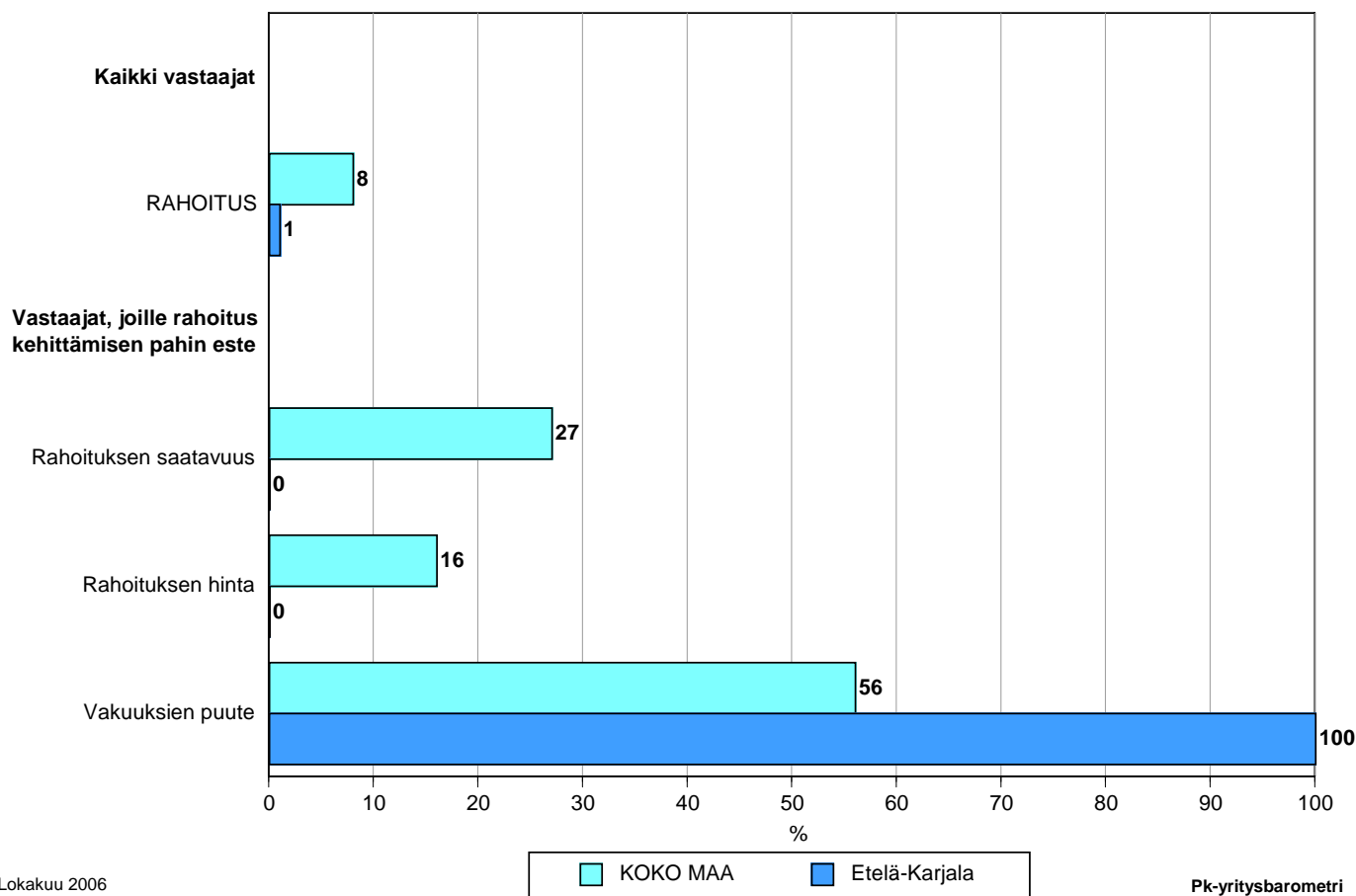
Taulukko 5: Pk-yritysten kehittämisen pahimmat esteet.

	KOKO MAA	Etelä-Karjala
	%	%
YRITYSTOIMINNAN SÄÄTELY	8	7
byrokratia	2	-
työlainsäädäntö	1	2
työehtosopimukset	1	1
muu sääntely	2	3
KUSTANNUSTASO	17	19
verotus	4	1
palkkataso	2	1
työn sivukulut	7	16
muut tuotantokustannukset	3	2
KILPAILUTILANNE	24	30
kireä kilpailutilanne	17	25
markkinoiden liiallinen keskittyminen	2	3
julkisen sektorin elinkeinotoiminta	1	-
markkinoita vääristävät tuet	1	1
harmaa talous, konkurssit jne.	1	-
kysynnän riittämättömyys	2	2
RAHOITUS	8	1
rahoituksen saatavuus	2	-
rahoituksen hinta	1	-
vakuuksien puute	4	1
RESURSSITEKIJÄT	28	29
ammattitaitoisen työvoiman saatavuus	15	18
alihankkijoiden/osatoimittajien		
saatavuus	2	3
toimitilat	3	-
koneet ja laitteet	1	2
muut resurssitekijät, esim. raaka-aineet	4	4
YLEINEN SUHDANNE- /MAAILMANTILANNE	10	9
MUUT TEKIJÄT	3	-
EI OSAA SANOA	2	4

Etelä-Karjalassa pk-yritysten kehittämisen pahimpia esteitä ovat kilpailutilanteeseen liittyvät tekijät sekä resurssitekijät. Resurssitekijöistä erityisesti ammattitaitoisen työvoiman saatavuuteen liittyvät ongelmat koetaan alueen pk-yritysten keskuudessa yrityksen kehittämisen esteiksi. Koko maan pk-yritysten tuloksiin verrattuna yritystoiminnan säätelyä, rahoitusta sekä yleistä suhdanne- tai maailmantilannetta ei alueella koeta niin suuriksi kehittämisen esteiksi kuin muualla maassa, mutta kilpailutilanteeseen, kustannustasoon ja resurssitekijöihin liittyvät tekijät koetaan suuremmiksi kehittämisen esteiksi.

Rahoitukseen liittyvät tekijät ovat kehittämisen pahimpana esteenä 1 prosentilla Etelä-Karjalan pk-yrityksistä. Näissä yrityksissä vakuuksien puute koetaan pahimpana esteenä. Etelä-Karjalassa toimivat pk-yritykset kokevat rahoituksen olevan selvästi pienempi kehittämisen este kuin koko maan pk-yritykset keskimäärin.

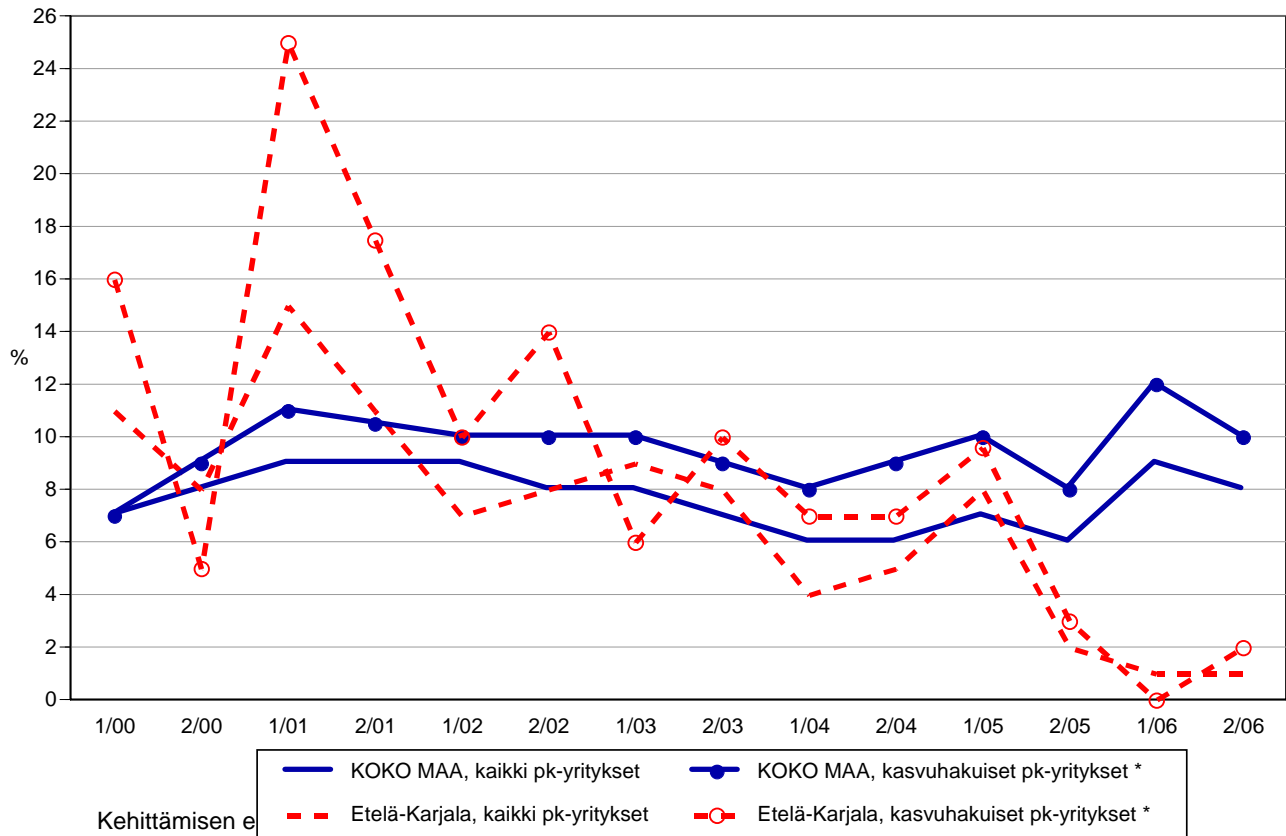
5.1 PK-YRITYSTEN KEHITTÄMISEN ESTEET - Rahoitus -



Lokakuu 2006
Alkuperätunniste 4481/JKÄ/VH/ss/jso

Pk-yritysbarometri
Syksy 2006

5.2 PK-YRITYSTEN KEHITTÄMISEN ESTEET - Rahoitus kokonaisuudessaan -



Lokakuu 2006
Alkuperätunniste 4481/JKÄ/VH/ss/jsj

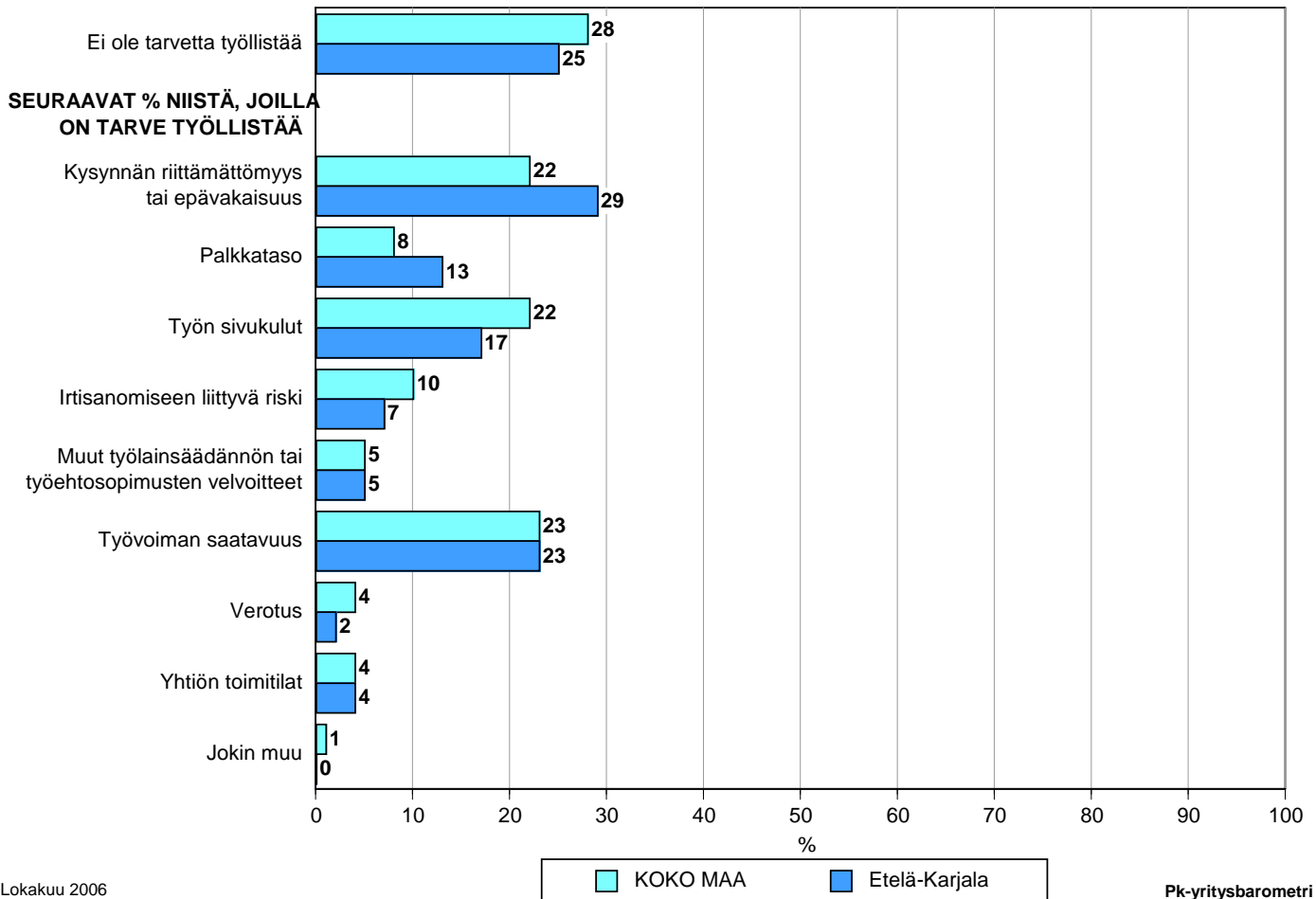
*) Yritys on voimakkaasti kasvuhakuinen tai pyrkii kasvamaan mahdollisuuksien mukaan

Pk-yrittäjäbarometri
Syksy 2006

6 Pk-yritysten työllistämisen esteet

Etelä-Karjalan pk-yrityksillä työllistämisen suurimmat esteet ovat kysynnän riittämättömyys tai epävakaisuus, työvoiman saatavuus ja työn sivukulut. Kysynnän riittämättömyys on noussut pahimmaksi työllistämisen esteeksi. Alueen pk-yrityksistä, joilla on tarve työllistää, 29 prosenttia pitää nyt kysynnän riittämättömyyttä työllistämisen esteenä. Työvoiman saatavuutta pitää esteenä 23 prosenttia ja työn sivukuluja 17 prosenttia. Etelä-Karjalan yrityksistä 25 prosentilla ja koko maan pk-yrityksistä 28 prosentilla ei ole tarvetta työllistää.

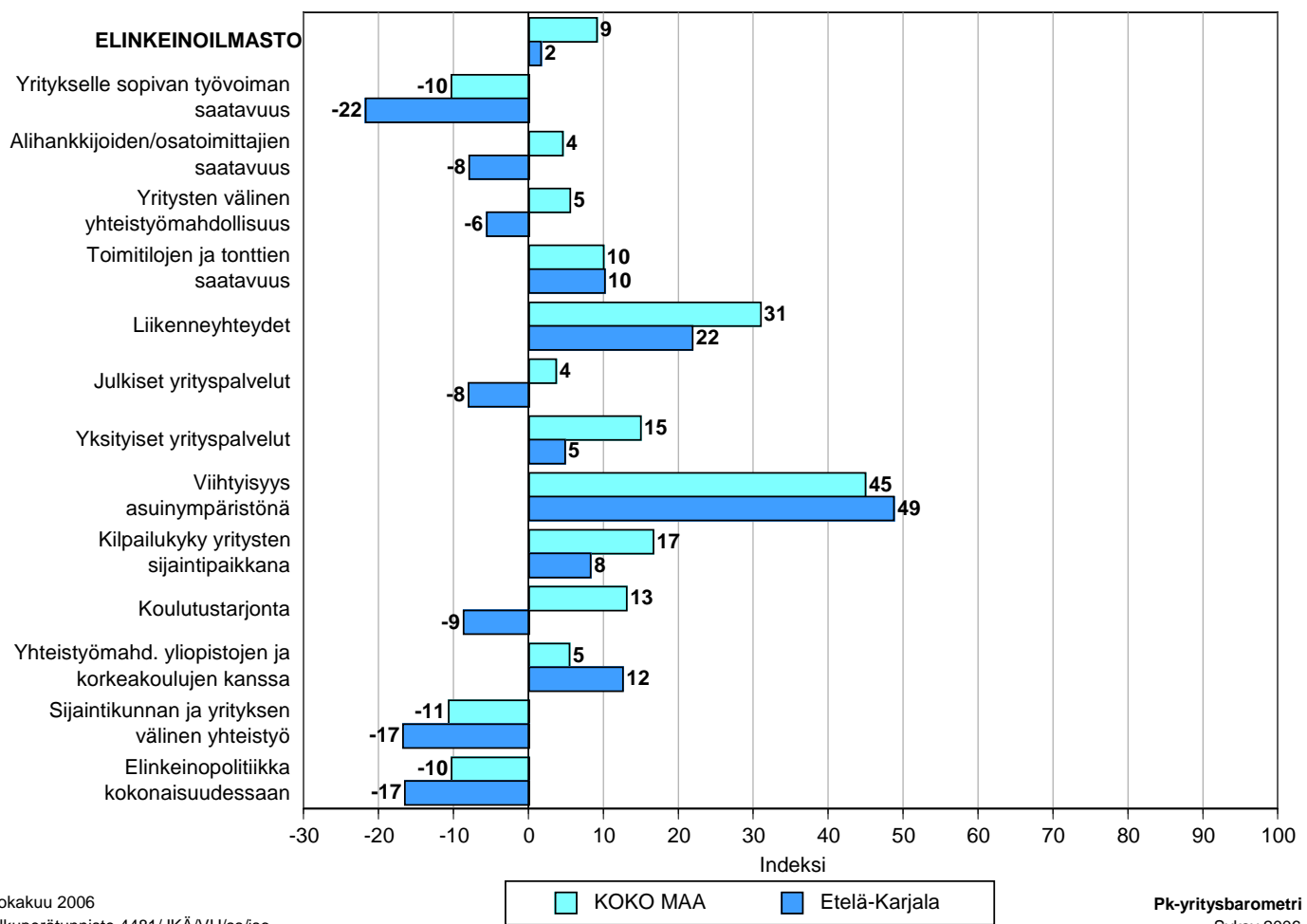
6. PK-YRITYSTEN TYÖLLISTÄMISEN SUURIN ESTE



7 Elinkeinoilmasto

Yrityksen sijaintikuntaan elinkeinon harjoittamisen näkökulmasta ollaan Etelä-Karjalassa selvästi tyytymättömämpiä kuin koko maassa keskimäärin. Tyytyväisimpiä Etelä-Karjalassa sijaitsevat pk-yritykset ovat alueen viihtyisyyteen asuinympäristönä ja liikenneyhteyksiin. Keskimääräistä tyytyväisempiä Etelä-Karjalassa ollaan myös yhteistyömahdollisuuksiin yliopistojen ja korkeakoulujen kanssa. Kaikkein tyytymättömiä alueella ollaan yritykselle sopivan työvoiman saatavuuteen, joka on koko maan keskiarvoa selvästi alempi. Sen lisäksi tyytymättömiä Etelä-Karjalassa ollaan elinkeinopolitiikkaan kokonaisuudessaan sekä sijaintikunnan ja yrityksen väliseen yhteistyöhön. Kokonaisuutena tyytyväisyys elinkeinoilmastoon on Etelä-Karjalassa ja myös koko maassa edelleen laskusuunnassa. Aiemmin kysytty tekijä 'yhteiskunnalliset turvallisuuspalvelut' ei ollut mukana syksyn 2006 tutkimuksessa.

7.1 ELINKEINOILMASTO

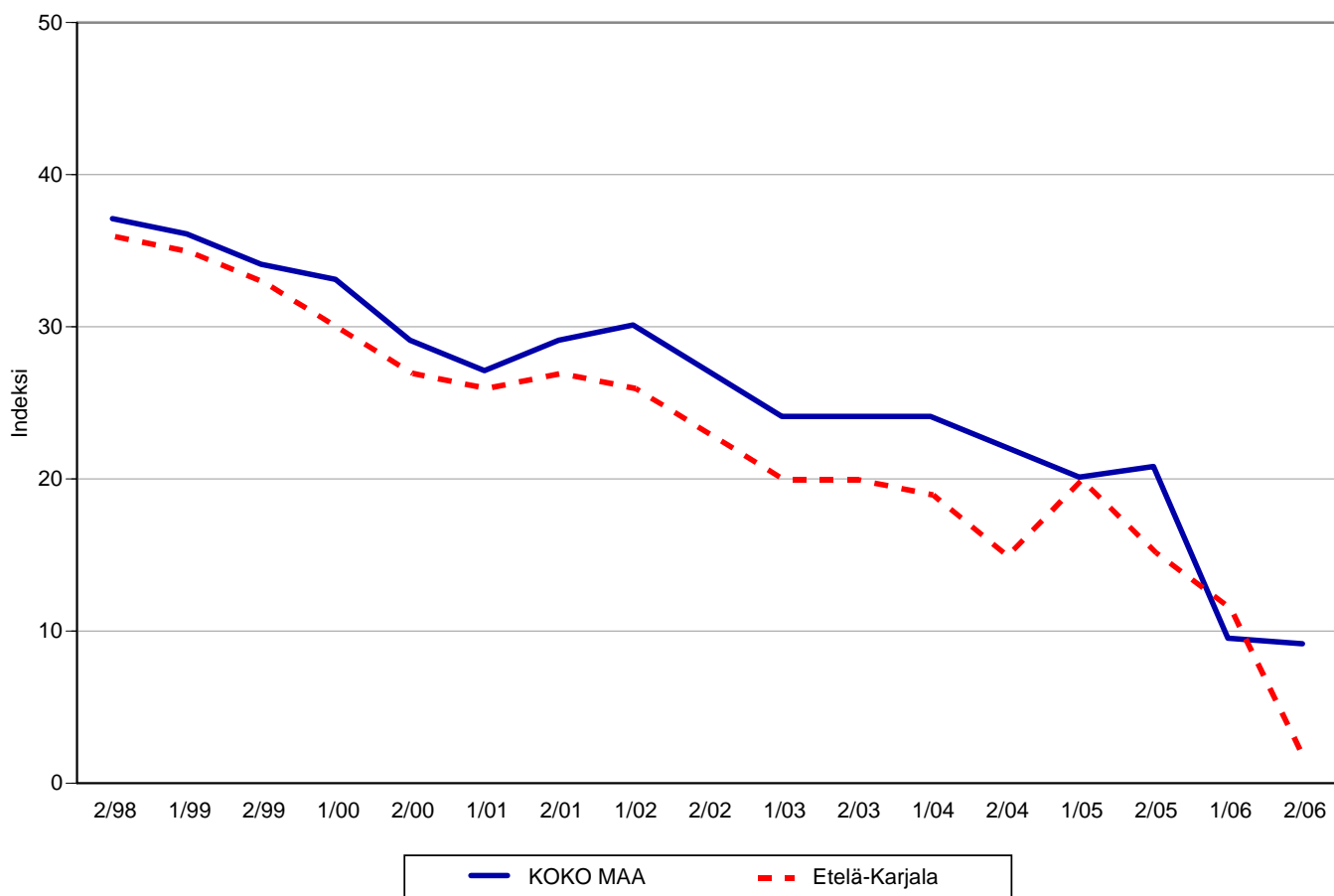


Lokakuu 2006
Alkuperätunniste 4481/JKÄ/VH/ss/jso

Pk-yrittäjäbarometri
Syksy 2006

7.2 ELINKEINOILMASTO

- Keskiarvo sijaintikunnan elinkeinoilmastoa koskevista väittämistä -



Lokakuu 2006
Alkuperätunniste 4481/JKÄ/VH/ss/jso

Pk-yritysbarometri
Syksy 2006

8 Pk-yritysten kasvuhakuisuus

Taulukko 6: Pk-yritysten kasvuhakuisuus.

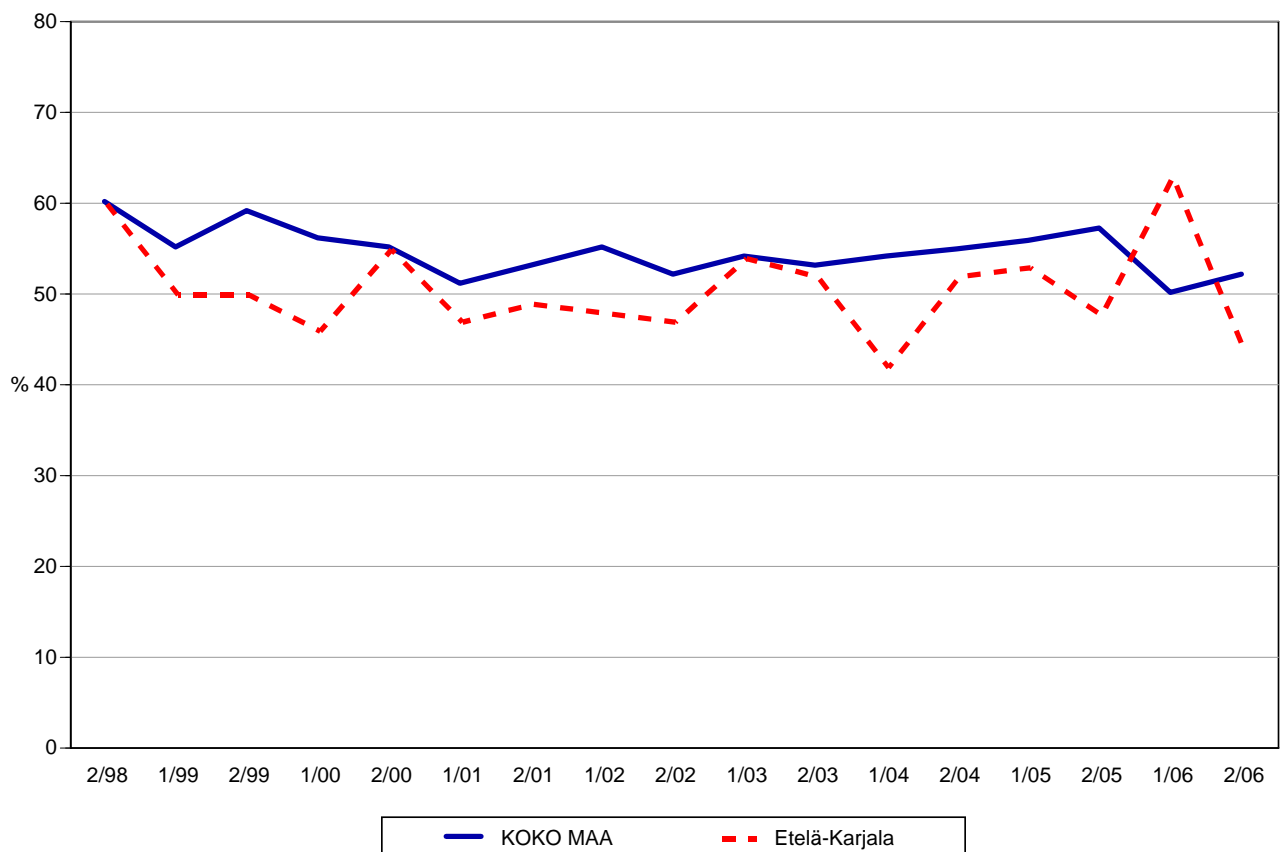
	KOKO MAA %	Etelä-Karjala %
Olemme voimakkaasti kasvuhakuinen	10	4
Pyrimme kasvamaan mahdollisuuksien mukaan	42	40
Pyrimme säilyttämään asemamme	33	42
Yrityksellämme ei ole kasvutavoitteita	14	14
Toiminta loppuu seuraavan vuoden aikana	1	1

Etelä-Karjalassa on suhteellisesti yli puolet vähemmän voimakkaasti kasvuhakuisia pk-yrityksiä kuin koko maassa keskimäärin. Yrityksen toiminnan loppumisesta seuraavan vuoden aikana ennakoi prosentti koko maan ja Etelä-Karjalan pk-yrityksistä. Ilman kasvutavoitteita olevien yritysten määrä on 14 prosenttia Etelä-Karjalan ja koko maan pk-yritysten keskuudessa. Tärkeimpänä kasvukeinonaan alueen pk-yritykset pitävät uusien tuotteiden ja palvelujen kehittämistä, yhteistyön lisäämistä muiden yritysten kanssa sekä myynnin ja markkinoinnin lisäämistä. Uusien tuotteiden kehittämistä ja yhteistyön lisäämistä pidetään Etelä-Karjalassa koko maan keskiarvoa useammin tärkeimpänä kasvukeinona.

Voimakkaasti tai mahdollisuuksien mukaan kasvavia pk-yrityksiä on Etelä-Karjalassa yhteensä 44 prosenttia ja koko maassa 52 prosenttia. Kasvuhakuisten yritysten osuus on laskeneet Etelä-Karjalan alueella, mutta koko maassa osuus on sitä vastoin hieman noussut.

8. PK-YRITYSTEN KASVUHAKUISUUS

- Voimakkaasti ja mahdollisuuksien mukaan kasvavien yritysten osuus kaikista yrityksistä -



9 Sukupolven- tai omistajanvaihdokset

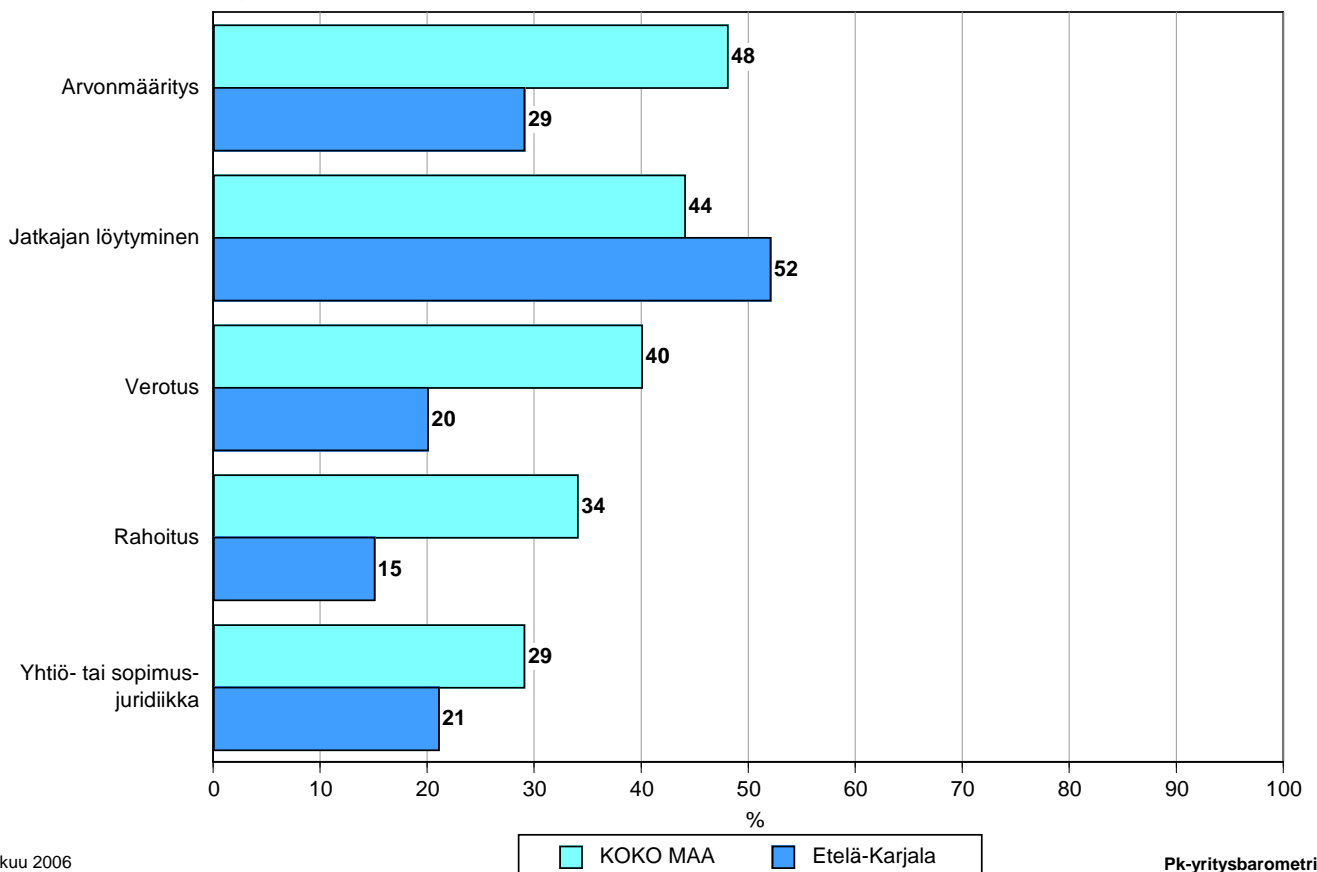
Taulukko 7: Sukupolven- tai omistajanvaihdokset pk-yrityksissä.

	KOKO MAA %	Etelä-Karjala %
SUKUPOLVEN- TAI OMISTAJANVAIHDOS ODOTETTAVISSA LÄHIMMÄN 5 VUODEN AIKANA		
Ei	71	59
Kyllä, 1-2 vuoden sisällä	7	10
Kyllä, 3-5 vuoden sisällä	12	20
Ei osaa sanoa	9	10

Etelä-Karjalan alueella on sukupolven- tai omistajanvaihdos odotettavissa lähimmän viiden vuoden aikana lähes joka kolmannessa pk-yrityksessä. Sekä Etelä-Karjalassa että koko maassa keskimäärin suurimmat haasteet sukupolven- tai omistajanvaihdosta aikoville yrityksille ovat arvonmääritys ja jatkajan löytäminen.

9. ODOTETTAVISSA OLEVAT ONGELMAT SUKUPOLVEN- TAI OMISTAJANVAIHDOKSEEN LIITTYVISSÄ ASIOISSA

- Yritykset, joissa vaihdos odotettavissa lähimmän 5 vuoden aikana -

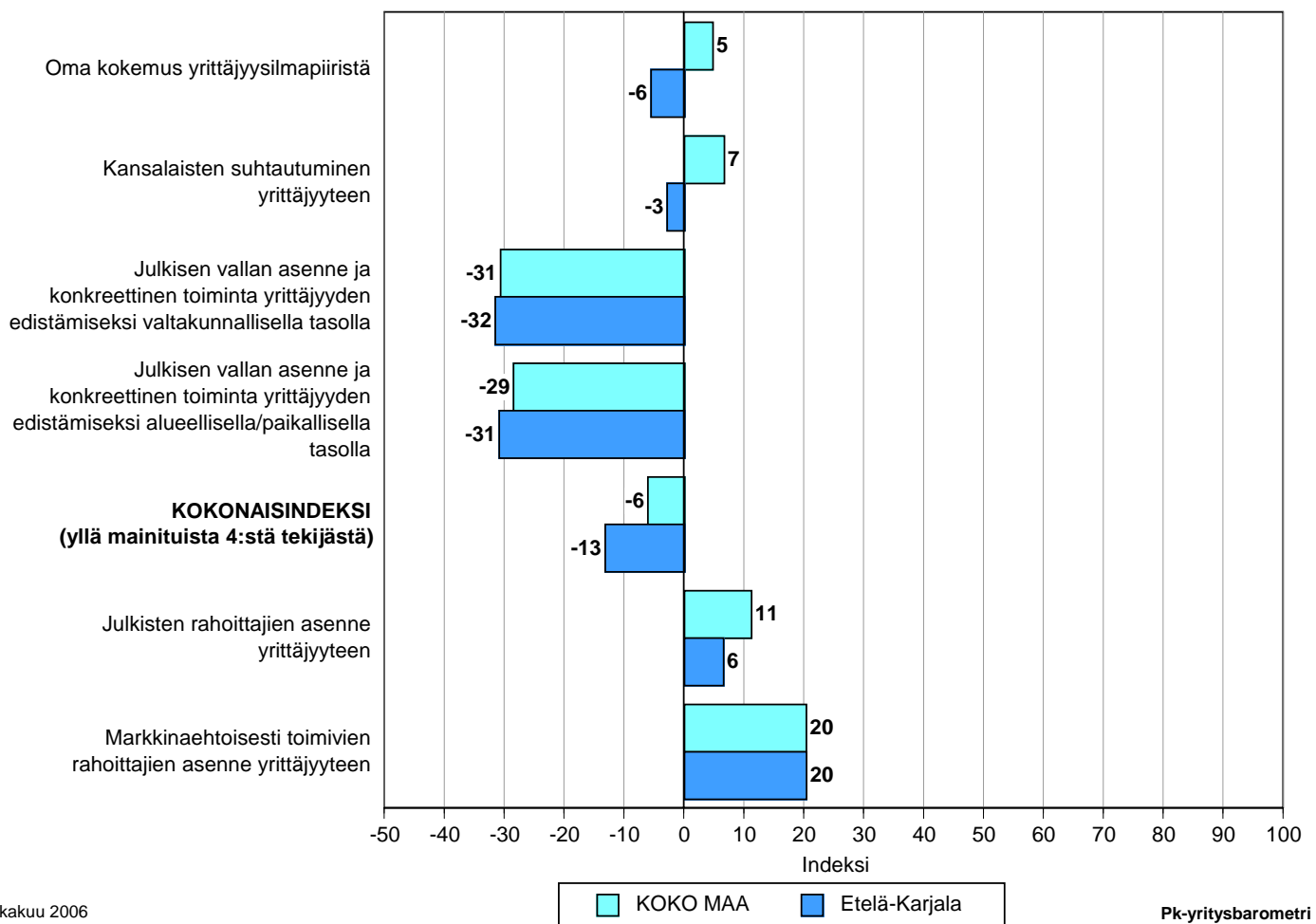


10 Yrittäjyysilmapiiri

Yrittäjyysilmapiirin kokonaisindeksi on Etelä-Karjalan alueella -13 ja koko maassa keskimäärin -6. Indeksien osatekijöistä kansalaisten suhtautuminen ja oma suhtautuminen yrittäjyyteen arvioidaan koko maassa positiivisiksi tekijöiksi. Julkisen vallan asenne ja toimet arvioidaan selkeästi negatiivisiksi sekä Etelä-Karjalan että koko maan osalta.

Julkisten rahoittajien asenne yrittäjyyteen arvioidaan Etelä-Karjalan alueella heikommaksi kuin koko maassa keskimäärin, kun taas markkinaehtoisesti toimivien rahoittajien asenne saa saman arvion kuin koko maassa. Markkinaehtoisien rahoittajien asenne saa selvästi paremman arvion julkiseen puoleen verrattuna.

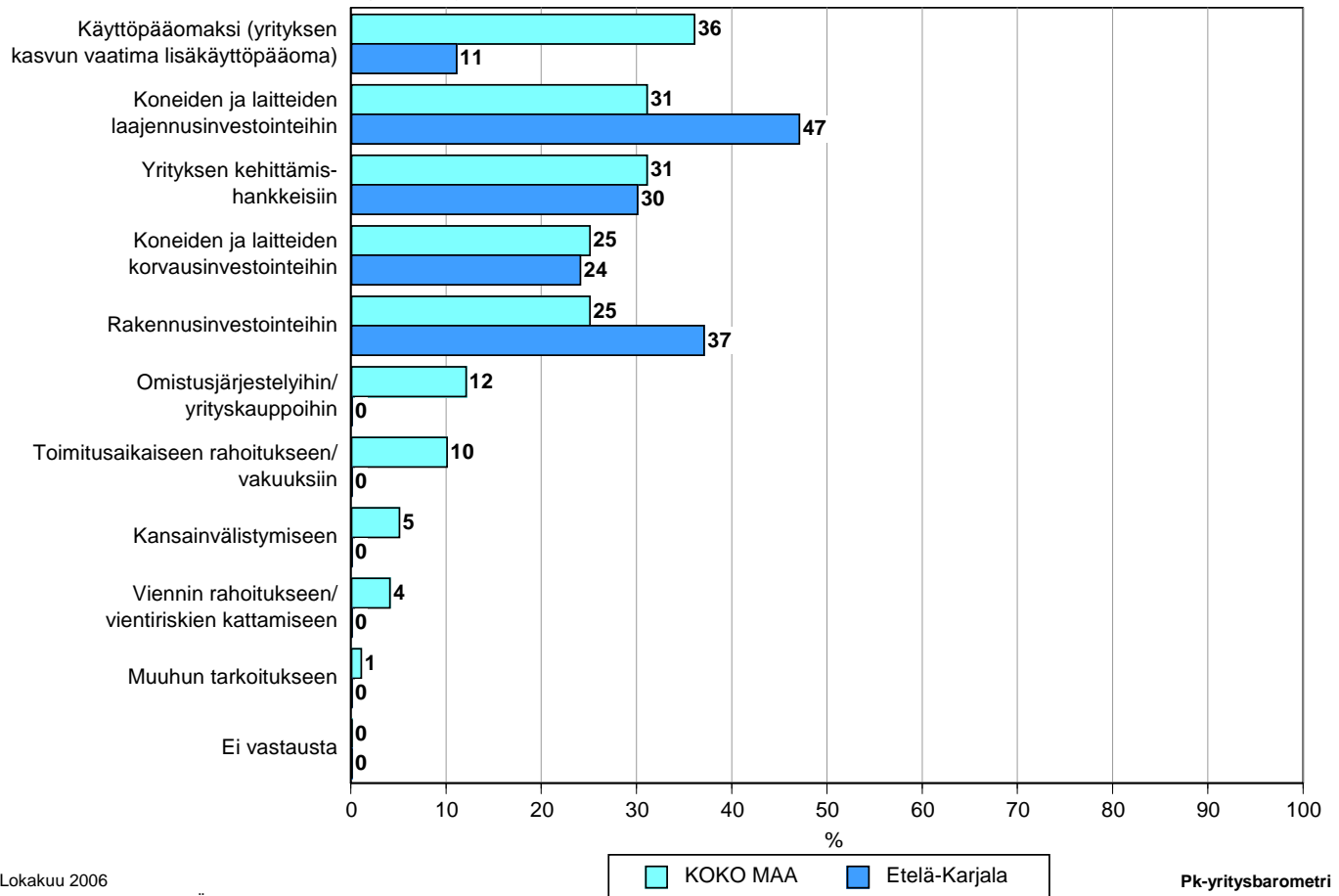
10. YRITTÄJYYSILMAPIIRI



11 Pk-yritysten rahoitus

Etelä-Karjalassa toimivista pk-yrityksistä 17 prosenttia aikoo ottaa ulkopuolista rahoitusta seuraavan vuoden aikana. Koko maan pk-yritysten keskuudessa ulkopuolista rahoitusta aikoo hankkia 23 prosenttia. Useimmiten alueen yritykset aikovat hankkia rahoitusta kone- ja laitelajennusinvestointeihin ja rakennusinvestointeihin. Etelä-Karjalan pk-yritykset aikovat hankkia ulkoista rahoitusta useimmiten pankista (76 %) tai Finnverasta (41 %). Pääomasijoittajilta rahoitusta ei aio hakea rahoitusta yksikään alueen yrityksistä.

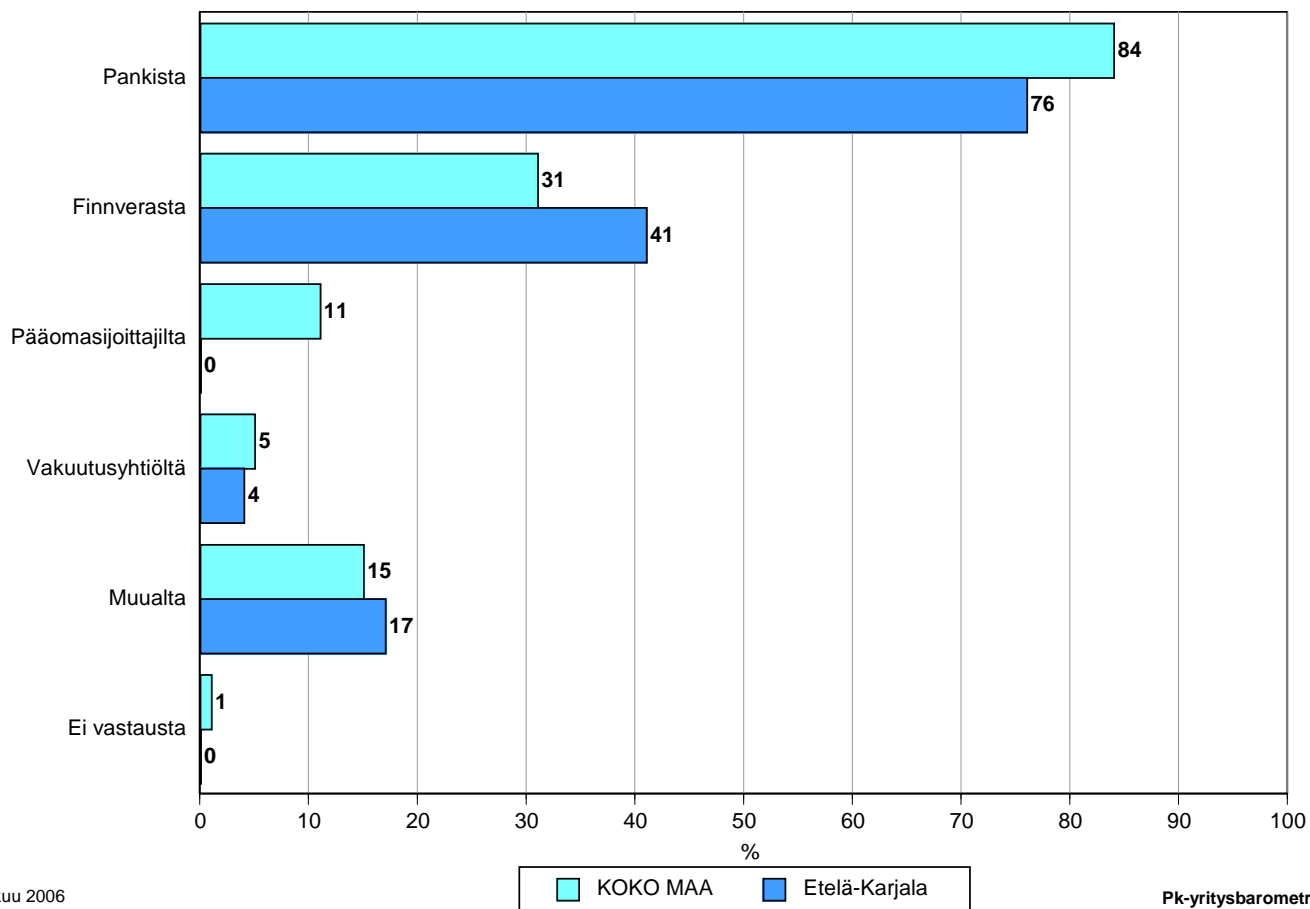
11. MIHIN KÄYTTÖTARKOITUKSEEN AIKOO OTTAA ULKOPUOLISTA RAHOITUSTA - Yritykset, jotka aikovat ottaa ulkopuolista rahoitusta -



Lokakuu 2006
Alkuperätunniste 4481/JKÄ/VH/ss/jsj

Pk-yrittäjäbarometri
Syksy 2006

12. MISTÄ AIKOO HAKEA RAHOITUSTA - Yritykset, jotka aikovat ottaa ulkopuolista rahoitusta -



Lokakuu 2006
Alkuperätunniste 4481/JKÄ/VH/ss/jsj

Pk-yritysbarometri
Syksy 2006

12 Yrityspalveluorganisaatioiden toiminta

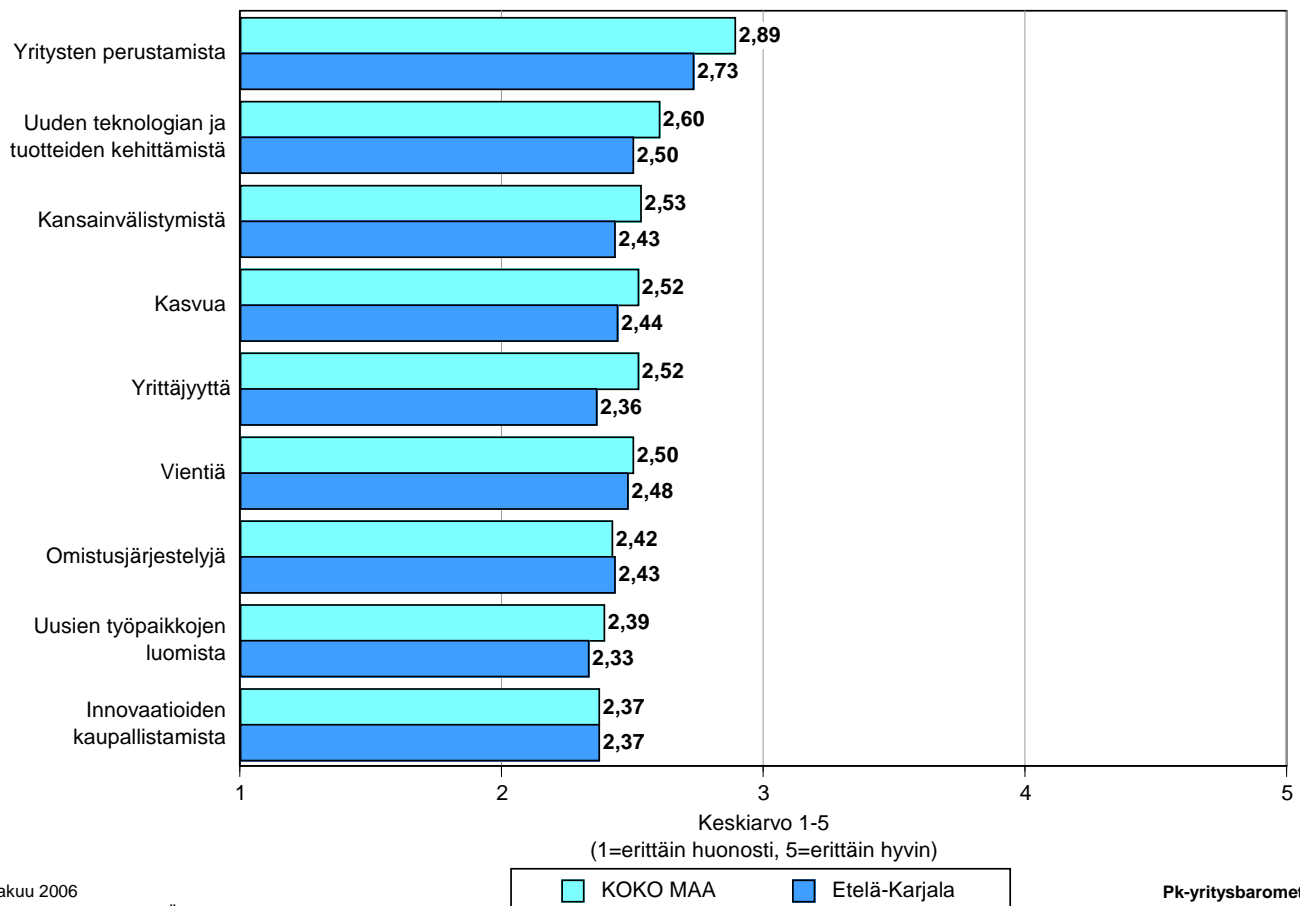
Syksyn 2006 Pk-yritysbarometrin erityisteemana ovat julkiset yrityspalvelut. Yrittäjien arvioitavaksi nimettiin Finnvera, Finpro, kasvuyrityspalvelu, seudulliset yrityspalvelupisteet, TE-keskus, Tekes, uusyrityskeskus ja YritysSuomi-portaali. Vastaajilta kysyttiin yleisesti palveluiden tuntemuksesta, käytöstä ja hyödyllisyydestä. Lisäksi palveluita käyttäneitä pyydettiin arvioimaan käyttämiään palveluita tarkemmin palveluasenteen, asiantuntemuksen ja hyödyllisyyden kannalta.

12.1 Tietoisuus ja hyödyllisyys

Pk-yritysten keskuudessa kokonaisuutena julkiset yrityspalvelut tunnetaan varsin heikosti. Erityisesti näin näyttäisi olevan seudullisten yrityspalvelupisteiden, YritysSuomi-portaalin ja kasvuyrityspalvelun osalta. Finnveran toimintaa arvioi Etelä-Karjalan pk-yrityksistä tuntevansa erittäin tai melko hyvin 30 prosenttia ja TE-keskusten 16 prosenttia. Koko maan osalta vastaavat luvut ovat Finnveran osalta 30 prosenttia ja TE-keskusten 22 prosenttia vastanneista. Tekesin tuntee Etelä-Karjalan alueella 9 prosenttia hyvin tai erittäin hyvin, kun koko maassa näin arvioi 13 prosenttia vastaajista.

Julkisten yrityspalveluiden koetaan Etelä-Karjalan alueella ja myös koko maassa olleen hyödyksi erityisesti yritysten perustamisessa. Seuraavaksi eniten palveluista arvioidaan Etelä-Karjalassa olleen apua uuden teknologian ja tuotteiden kehittämisessä. Vähiten julkisten yrityspalveluiden koetaan edistäneen innovaatioiden kaupallistamista, yrittäjyyttä ja uusien työpaikkojen luomista.

15. KUINKA HYVIN JULKISET YRITYSPALVELUORGANISAATIOI OVAT KYENNEET PARANTAMAAN YRITYSTEN TOIMINTAEDELLYTYKSIÄ YLEENSÄ



12.2 Käyttö ja arviot

Pk-yritykset ovat käyttäneet eniten hyväksi Finnveran palveluita (Etelä-Karjala 37 %; koko maa 32 %) ja TE-keskusten (Etelä-Karjala 35 %; koko maa 36 % yrityksistä). Tekesin palveluita on hyödyntänyt 9 prosenttia Etelä-Karjalan pk-yrityksistä ja 12 prosenttia koko maan yrityksistä. Uusimpia palveluita, kasvuyrityspalvelua ja YritysSuomi-portaalia, on käyttänyt vasta vajaa pari prosenttia yrityksistä.

Palveluita käyttäneet vastaajat Etelä-Karjalan alueella antavat parhaimmat arviot palveluasenteesta Finnvera Oyj:lle. Myös koko maan tasolla Finnvera arvioidaan parhaimmaksi palveluasenteen osalta.

Taulukko 8: Millaisen kokonaisarvion annatte palveluasenteesta?

Keskiarvo (asteikko 1-5) (*HUOM! Palveluita, joiden kohdalla vastaajamäärä on jäänyt alle kymmeneen, ei huomioida.)

	KOKO MAA	Etelä-Karjala
	Ka	Ka
Finnvera Oyj	3,9	3,6
Tekes	3,6	*
TE-keskus	3,5	3,1
Finpro	3,4	*
YritysSuomi.fi portaali	3,4	*
Uusyrittäjäkeskus	3,7	*
Seudullinen yrityspalvelupiste	3,5	*
Kasvuyrityspalvelu	3,3	*

Arviot asiantuntemuksesta ovat Etelä-Karjalan ja myös koko maan alueella käytännössä yhtä myönteiset. Parhaimmat arviot asiantuntemuksesta alueella ja myös koko maassa annetaan myös Finnveralle.

Taulukko 9: Millaisen kokonaisarvion annatte asiantuntemuksesta?

Keskiarvo (asteikko 1-5) (*HUOM! Palveluita, joiden kohdalla vastaajamäärä on jäänyt alle kymmeneen, ei huomioida.)

	KOKO MAA	Etelä-Karjala
	Ka	Ka
Finnvera Oyj	3,9	3,7
Tekes	3,6	*
TE-keskus	3,5	3,3
Finpro	3,4	*
YritysSuomi.fi portaali	3,5	*
Uusyrittäjäkeskus	3,6	*
Seudullinen yrityspalvelupiste	3,3	*
Kasvuyrityspalvelu	3,4	*

Palveluiden käyttäjiltä kysyttiin vielä, kuinka hyvin palvelut ovat pystyneet edistämään yrityksen toimintaa. Myös tältä osin on Finnvera alueella ja koko maassa kärjessä.

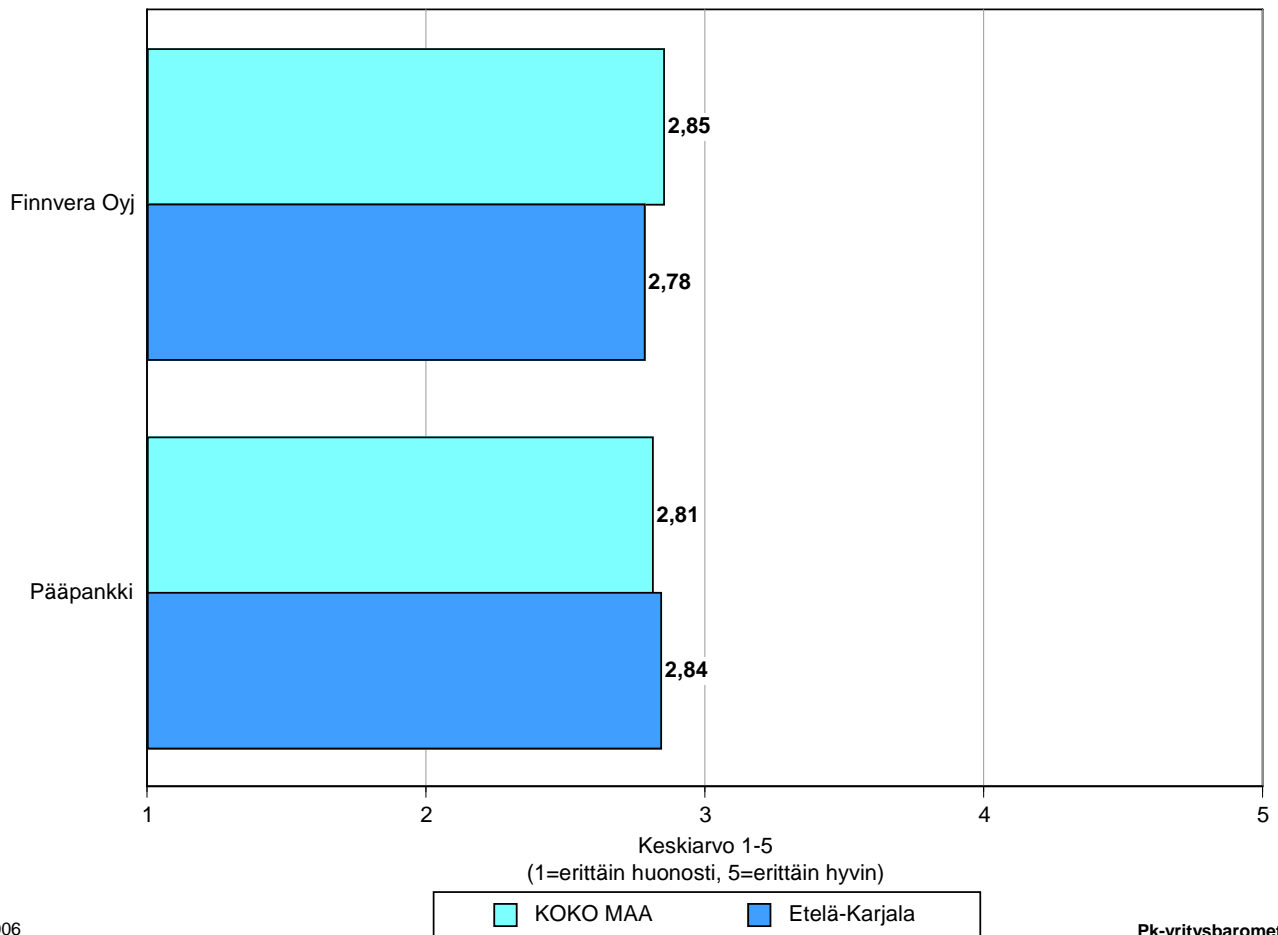
Taulukko 10: Kuinka hyvin käyttämäenne palvelu pystyi edistämään yrityksenne toimintaa? Keskiarvo (asteikko 1-5) (*HUOM! Palveluita, joiden kohdalla vastaajamäärä on jäänyt alle kymmeneen, ei huomioida.)

	KOKO MAA	Etelä-Karjala
	Ka	Ka
Finnvera Oyj	3,9	3,5
Tekes	3,5	*
TE-keskus	3,3	2,6
Finpro	3,0	*
YritysSuomi.fi portaali	2,9	*
Uusyrittäjäkeskus	3,2	*
Seudullinen yrityspalvelupiste	3,1	*
Kasvuyrityspalvelu	3,1	*

12.3 Riskinotto

Vastaajilta kysyttiin myös kuinka hyvin rahoittajat heidän mielestään ottavat riskiä. Etelä-Karjalan alueen vastaajista noin viidennes on sitä mieltä, että Finnveran riskinottokyky on hyvällä tai erittäin hyvällä tasolla. Pääpankkinsa riskinottokyvyn arvioi hyväksi tai erittäin hyväksi 30 prosenttia alueen vastaajista. Riskinotosta annetut arvosanat jäivät sekä Finnveran että pääpankin kohdalla alle kolmen.

16. KUINKA HYVIN RAHOITTAJAT OTTAVAT RISKIÄ





Mannerheimintie 76 A
PL 999, 00101 Helsinki
Puhelin (09) 229 221, faksi (09) 2292 2980
www.yrittajat.fi

ETELÄ-KARJALAN YRITTÄJÄT RY
Snellmaninkatu 10, 53100 Lappeenranta
p. (05) 610 0200, f. (05) 610 0220
www.yrittajat.fi/etelakarjala

ETELÄ-POHJANMAAN YRITTÄJÄT RY
Alvar Aallon katu 3, 60100 Seinäjoki
p. (06) 420 5000, f. (06) 420 5001
www.yrittajat.fi/etelapohjanmaa

ETELÄ-SAVON YRITTÄJÄT RY
Linnankatu 5 • PL 204, 50101 Mikkeli
p. (015) 151 684, f. (015) 760 0950
www.yrittajat.fi/etelasavo

HELSINGIN YRITTÄJÄT
Kellosilta 2 D, 2. krs. 00520 Helsinki
p. (09) 612 6230, f. (09) 622 3385
www.yrittajat.fi/helsinki

HÄMEEN YRITTÄJÄT RY
Sibeliuksenkatu 11 A, 13100 Hämeenlinna
p. (03) 682 1153, f. (03) 682 1561
www.yrittajat.fi/hame

KAINUUN YRITTÄJÄT RY
Kauppakatu 26 A, 87100 Kajaani
p. (08) 613 0931, f. (08) 613 0934
www.yrittajat.fi/kainuu

KESKI-POHJANMAAN YRITTÄJÄT RY
Ristirannankatu 1, 67100 Kokkola
p. (06) 831 5292, f. (06) 822 3760
www.yrittajat.fi/keskipohjanmaa

KESKI-SUOMEN YRITTÄJÄT RY
Sepänkatu 4, 40100 Jyväskylä
p. 010 425 9203, f. 010 425 9210
www.yrittajat.fi/keskisuomi

KYMEN YRITTÄJÄT RY
Käsityöläiskatu 4, 45100 Kouvola
p. (05) 535 4313, f. (05) 535 4315
www.yrittajat.fi/kymi

LAPIN YRITTÄJÄT RY
Maakuntakatu 16, 96200 Rovaniemi
p. (016) 420 0600, f. (016) 420 0630
www.yrittajat.fi/lappi

LÄNSIPOHJAN YRITTÄJÄT RY
Valtakatu 5, 94100 Kemi
p. (016) 221 701, f. (016) 221 713
www.yrittajat.fi/lansipohja

PIRKANMAAN YRITTÄJÄT RY
Kehräsaari B-rappu • PL 7, 33201 Tampere
p. (03) 251 6500, f. (03) 251 6516
www.yrittajat.fi/pirkanmaa

POHJOIS-KARJALAN YRITTÄJÄT RY
Kauppakatu 17 B, 80100 Joensuu
p. (013) 221 311, f. (013) 127 678
www.yrittajat.fi/pohjoiskarjala

POHJOIS-POHJANMAAN YRITTÄJÄT RY
Uusikatu 64 A 2. krs., 90100 Oulu
p. (08) 311 4677, f. (08) 371 227
www.ppy.net

PÄIJÄT-HÄMEEN YRITTÄJÄT RY
Rautatienkatu 20 B 4, 15110 Lahti
p. (03) 782 9866, f. (03) 782 1718
www.yrittajat.fi/paijathame

PÄÄKAUPUNKISEUDUN YRITTÄJÄT RY
Tapiolan keskustorni 8. krs, 02100 Espoo
p. (09) 455 4525, f. (09) 467 655
www.espoonyrittajat.fi, www.yrittajat.fi/vantaa
www.kauniaistenyrittajat.fi

RANNIKKO-POHJANMAAN YRITTÄJÄT RY -
KUST-ÖSTERBOTTENS FÖRETAGARE RF
Hietasaarenkatu 6, 65100 Vaasa
p. (06) 356 0800, f. (06) 356 0815
www.yrittajat.fi/rannikkopohjanmaa

SATAKUNNAN YRITTÄJÄT RY
Isolinnankatu 24 • PL 45, 28101 Pori
p. (02) 634 9900, f. (02) 634 9901
www.yrittajat.fi/satakunta

SAVON YRITTÄJÄT RY
Haapaniemenkatu 40, 70110 Kuopio
p. (017) 368 0500, f. (017) 368 0506
www.yrittajat.fi/savo

UUDENMAAN YRITTÄJÄT - NYLANDS FÖRETAGARE RY
Rantakatu 1, 2. krs, 04400 Järvenpää
p. (09) 274 5420, f. (09) 622 3381
www.yrittajat.fi/uusimaa

VARSINAIS-SUOMEN YRITTÄJÄT RY
Brahenskatu 20, 20100 Turku
p. (02) 275 7100, f. (02) 232 8272
www.yrittajat.fi/varsinaissuomi



PÄÄKONTTORIT

HELSINKI

Eteläesplanadi 8 • PL 1010, 00101 Helsinki
Faksi 020 460 7220

KUOPIO

Haapaniemenkatu 40 • PL 1127, 70111 Kuopio
Faksi 020 460 3240

Finnvera Oyj • valtakunnallinen vaihde 020 460 11
www.finnvera.fi

ALUEKONTTORIT

HELSINKI (PÄÄKAUPUNKISEUTU)

Eteläesplanadi 8 • PL 249, 00101 Helsinki
Faksi 020 460 3401

UUSIMAA

Eteläesplanadi 8 • PL 1010, 00101 Helsinki
Faksi 020 460 7110

JOENSUU

Torikatu 9 A, 80100 Joensuu
Faksi 020 460 2163

JYVÄSKYLÄ

Sepänkatu 4, 40100 Jyväskylä
Faksi 020 460 2299

KAJAANI

Kauppakatu 1, 87100 Kajaani
Faksi 020 460 3899

KUOPIO

Haapaniemenkatu 40 • PL 1127, 70111 Kuopio
Faksi 020 460 3330

LAHTI

Laiturikatu 2, 15140 Lahti
Faksi 020 460 2249

LAPPEENRANTA

Snellmaninkatu 10, 53100 Lappeenranta
Faksi 020 460 2149

MIKKELI

Linnankatu 5, 50100 Mikkeli
Faksi 020 460 3690

OULU

Asemakatu 37, 90100 Oulu
Faksi 020 460 3944

PORI

Valtakatu 6, 28100 Pori
Faksi 020 460 2349

ROVANIEMI

Maakuntakatu 10 • PL 8151, 96101 Rovaniemi
Faksi 020 460 2099

SEINÄJOKI

Kauppatori 1 - 3, 60100 Seinäjoki
Faksi 020 460 2399

TAMPERE

Hämeenkatu 9 • PL 559, 33101 Tampere
Faksi 020 460 3711

TURKU

Eerikinkatu 2, 20100 Turku
Faksi 020 460 3649

VAASA

Pitkätatu 55, 65100 Vaasa
Faksi 020 460 3849

EDUSTUSTOT ULKOMAILLA

PIETARI

Postiosoite
PL 95, 53501 Lappeenranta
Puhelin +7 812 332 0830
Faksi +7 812 332 0831