

ESIPUHE

Suomen Yrittäjät, Finnvera Oyj sekä työ- ja elinkeinoministeriö tekevät yhteistyössä pienten ja keskisuurten yritysten toimintaa ja taloudellista toimintaympäristöä kuvaavan Pk-yritysbarometrin kaksi kertaa vuodessa. Barometri julkistetaan sekä valtakunnallisena että alueellisina raporteina.

Valtakunnallisessa raportissa tuloksia käsitellään koko pk-sektorin näkökulmasta ja myös päätoimialoittain teollisuuteen, rakentamiseen, kauppaan ja palveluihin jaoteltuna. Alue-raporteissa kehitystä verrataan erityisesti kyseisen alueen yritysten ja koko maan välillä.

Syksyn 2011 Pk-yritysbarometri perustuu 3900 pk-yrityksen vastauksiin. Se kuvaa siten kattavasti suomalaisten pk-yritysten käsityksiä taloudellisen toimintaympäristön muutok-sista sekä yritysten liiketoimintaan ja kehitysnäkymiin vaikuttavista tekijöistä. Barometrin kyky ennakoida talouden suhdannekäänteitä on ollut varsin hyvä.

Tässä raportissa tarkastellaan pk-yritysten suhdanneodotuksia, rahoitustilannetta, kas-vuhakuisuutta sekä yritysten paikallista elinkeinoilmastoa.

Ajankohtaisilla kysymyksillä on tällä kertaa selvitetty yritysten maksuongelmia, työsuh-teiden päättämistä ja rekrytointeja, omistajanvaihdosten ajankohtaisuutta sekä näihin vaihdoksiin liittyviä ongelmia.

Helsingissä 14.9.2011

Jussi Järventaus
toimitusjohtaja
Suomen Yrittäjät

Pauli Heikkilä
toimitusjohtaja
Finnvera Oyj

Kalle J. Korhonen
alivaltiosihteeri
Työ- ja elinkeinoministeriö

SISÄLLYSLUETTELO



ESIPUHE.....	1
SISÄLLYSLUETTELO.....	2
TIIVISTELMÄ	3
1. JOHDANTO	4
1.1 Barometri.....	4
1.2 Aineisto.....	5
2 YRITYSTEN OSUUDET TOIMIALOILLA.....	6
3 YRITYKSET JA TYÖLLISYYS.....	7
4. PK-YRITYSTEN SUHDANNENÄKYMÄT	8
5. PK-YRITYSTEN KEHITTÄMISTARPEET	12
6. PK-YRITYSTEN KEHITTÄMISEN PAHIMMAT ESTEET	13
7. ELINKEINOILMASTO	16
8. PK-YRITYSTEN KASVUHAKUISUUS.....	17
9. PK-YRITYSTEN RAHOITUS	18
10. AJANKOHTAISET ASIAT - MAKSU- JA PALKKAUSVAIKEUDET	20
10.1 AJANKOHTAISET ASIAT - SUKUPOLVENVAIHDOS.....	21

TIIVISTELMÄ

Suhdannenäkymät

Koko maan tasolla pk-yritysten suhdannenäkymät ovat laskusuunnassa. Pk-yrityksistä 36 % arvioi oman yrityksen kannalta suhdanteiden paranevan ja 12 % huononevan. Suurin osa koko maan pk-yrityksistä arvioi suhdanteiden pysyvän ennallaan 53 %. Saldoluvuksi koko maassa muodostuu 24 %. Suhdannenäkymiä kuvaava saldoluku on alueella 44 %. 48 % arvioi suhdannenäkymien parantuvan ja huononevan 3 %. Ennallaan suhdanteiden arvioi pysyvän 49 % yrityksistä. Koko maassa 21 % pk-yrityksistä arvioi henkilökunnan määrän suhdannenäkymien suurentuvan seuraavan vuoden kuluttua. 71 % maan pk-yrityksistä arvioi suhdanteiden pysyvän yhtä suurena. Henkilökunnan määrän suhdannenäkymiä kuvaava saldoluku on 13 % koko maassa. Alueella toimivat pk-yritykset odottavat henkilöstön määrän suhteen suhdanteiden laskevan kevästä 2011. Alueella henkilöstön määrän muutosodotuksia kuvaava saldoluku on 9 %. Koko maan tasolla odotetut henkilöstön muutokset ovat laskusuunnassa keväeseen 2011 verrattuna.

Pk-yritysten kehittämistarpeet

Koko maan tasolla pk-yritykset näkevät eniten kehittämistarvetta markkinoinnissa ja myynnissä (28 %). Toiseksi eniten kehittämistarvetta nähdään henkilöstön kehittämisen ja koulutuksen suhteen (15 %) ja kolmantena yhteistyössä ja verkostoitumisessa sekä alihankinnassa (12 %). Alueella eniten kehittämistarvetta nähdään yhteistyössä ja verkotumisessa (19 %). Toisena kehityskohteena alueella nähdään markkinoinnin ja myynnin kehittäminen (12 %). Kolmantena kehitysosana-alueena alueen pk-yritykset näkevät henkilöstön kehittämisen (9 %).

Pk-yritysten kehittämisen pahimmat esteet

Koko maassa pk-yritysten pahimpana kehittämisen esteenä nähdään yleinen suhdannetilanne / talustilanne (24 %). Resurssitekijöiden puute nähdään myös koko maassa kehittämisen esteenä (21 %). Koko maassa resurssitekijöissä merkittävimpänä esteenä on ammattitaitoisen työvoiman saatavuus (66 %; taulukko 6.5) Alueella nähdään myös yleinen suhdannetilanne / talustilanne pahimpana esteenä (39 %). Toisena kehittämisen esteenä alueella nähdään kilpailutilanne (23 %). Alueella resurssitekijöissä merkittävimpänä esteenä on ammattitaitoisen työvoiman saatavuus (50 %).

Pk-yritysten kasvuhakuisuus

Koko maassa on suhteellisesti eniten mahdollisuuksien mukaan kasvamaan pyrkiviä pk-yrityksiä (42 %). Toiseksi suurin ryhmä koko maassa muodostuu asemansa säilyttämään pyrkivistä yrityksistä (33 %). Yritystoiminnan loppumista koko maassa ennakoi 2 % pk-yrityksistä. Alueella suurin ryhmä muodostuu mahdollisuuksien mukaan kasvua yrittävistä pk-yrityksistä (50 %). Toiminnan loppumista alueella ennakoi 1 % yrityksistä.

1. JOHDANTO

Suomen Yrittäjät, Finnvera Oyj sekä työ- ja elinkeinoministeriö tekevät yhteistyössä pienten ja keskisuurten yritysten toimintaa ja taloudellista toimintaympäristöä kuvaavan Pk-yritysbarometrin kaksi kertaa vuodessa. Barometri julkistetaan sekä valtakunnallisena että alueellisina raporteina.

1.1 Barometri

Pk-yritysbarometrissa on selvitetty suomalaisten pk-yritysten mielikuvia yleisestä suhdannekehityksestä ja oman yrityksen taloudellisesta kehityksestä. Lisäksi on tiedusteltu mm. yrityksen kehittämiseen, kasvuun, työllistämiseen ja rahoittamiseen liittyvistä rakenteellisista tekijöistä. Tutkimuksen kohderyhmänä ovat suomalaiset (alle 250 henkilöä työllistävät) pk-yritykset. Otantalähteenä on käytetty Tilastokeskuksen toimialaluokitusta TOL 2009 sekä Fonecta ProFinder -yritysrekisteriä, josta otanta on tehty kiintiöidyllä satunnaisotannalla. Otoksessa on kiintiöity yritysten toimiala, kokoluokka ja sijainti. Vastajaajoukko on 3900 kohderyhmän vaatimukset täyttävää yritystä. Aineisto on kerätty Internet ja puhelinkyselyinä heinä-elokuussa 2011. Seuraavalla sivulla on esitelty taustatietojakaumia alueen haastatelluista yrityksistä. Tutkimuksen on tehnyt Innolink Research Oy Suomen Yrittäjien, Finnvera Oyj:n sekä työ- ja elinkeinoministeriön toimeksiannosta. Tutkimusprojektista ovat vastanneet Innolink Research Oy:ssä tutkimusjohtaja Mikko Kesä, viestintäpäällikkö Etta Partanen, tutkimuspäällikkö Juuso Heinisuo sekä tutkimuskoordinaattori Anssi Mäkelä. Suomen Yrittäjissä tutkimusprojektista on vastannut ekonomisti Timo Lindholm, Finnvera Oyj:ssä apulaisjohtaja Tuomo Holopainen sekä työ- ja elinkeinoministeriössä neuvotteleva virkamies Esa Tikkanen.

- 1) Raportin alueelliset viittaukset tarkoittavat pääsääntöisesti lopussa olevan kartan mukaista maakuntajakoa. Uudellamaalla ja Itä-Uudellamaalla maakuntajaosta on poikettu (Helsinki, muu Pääkaupunkiseutu ja muu Uusimaa).
- 2) Lisäksi tutkimusaineistosta tehdään raportit Hämeen, Kaakkois-Suomen, Pohjanmaan ja Uudenmaan ELY-alueille sekä Keski-Pohjanmaan Yrittäjien alueelle sekä uusina alueina vuonna 2011 mukaan ovat tulleet Espoo ja Vantaa.
- 3) Helsingin, Pääkaupunkiseudun ja Uudenmaan aikasarjoissa ja kuvioissa olevat luvut ovat vuoden 1999 syksyyn asti koko Uudenmaan alueen lukuja. Pohjanmaan raportissa luvut ovat vuoden 2006 syksyyn asti Etelä-Pohjanmaan ja Pohjanmaan rannikon yhteisiä lukuja.
- 4) Tutkimustuloksissa esiintyy muutamissa kohdissa käsite 'saldoluku'. Se kuvaa kyseisten kysymysten kohdalla positiivisista ja negatiivisista vastauksista laskettujen prosenttilukujen erotusta.

Esimerkiksi: Yleiset suhdannenäkymät seuraavan vuoden aikana

paranee 39 %, huononee 9 % \Rightarrow saldoluku = +30

1.2 Aineisto

Seuraavassa taulukossa on esitetty painottamattomat taustatietojakaumat haastatelluista yrityksistä. Muissa tutkimustuloksissa aineisto on painotettu vastaamaan yritysten todellista toimiala- ja aluejakaumaa. Laskentaperusteena käytetään painotettua otoskokoa. Painotetulla aineistolla lasketut tulokset voidaan yleistää koskemaan koko tutkimuskoh-teenä olevaa pk-sektoria.

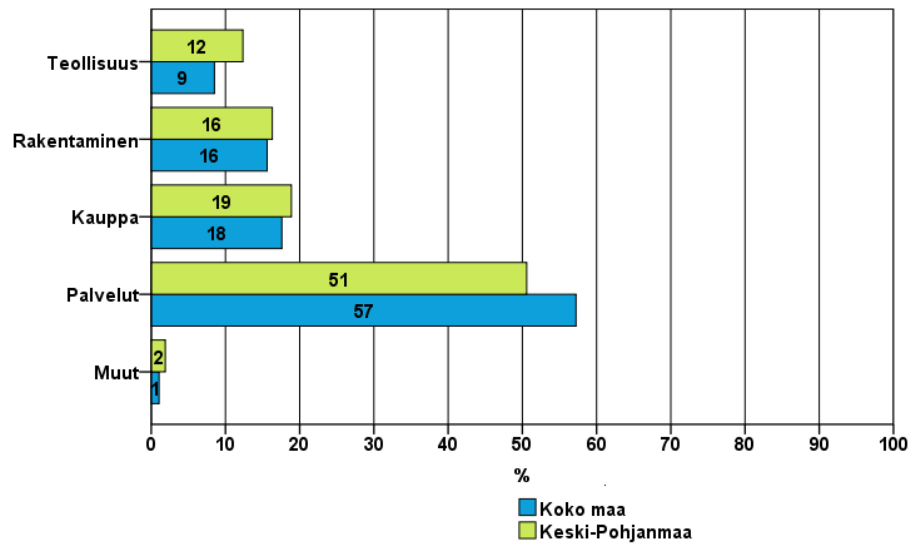
Taulukko 1: Taustatietoja alueelta haastatelluista yrityksistä.

		N	%
ALUE	Keski-Pohjanmaa	129	2,6 %
PÄÄTOIMIALA	Kauppa	31	24,0 %
	Palvelut	51	39,5 %
	Rakentaminen	5	3,9 %
	Teollisuus	42	32,6 %
HENKILÖKUNNAN MÄÄRÄ	Alle 5 henkilöä	84	65,1 %
	5 - 9 henkilöä	24	18,6 %
	10 - 19 henkilöä	9	7,0 %
	20 - 49 henkilöä	8	6,2 %
	50+ henkilöä	4	3,1 %
LIIKEVAIHTO VUONNA 2011	alle 0,2 milj. euroa	55	42,6 %
	0,2 - 0,49 milj. euroa	21	16,3 %
	0,5 - 1,49 milj. euroa	28	21,7 %
	1,5+ milj. euroa	25	19,4 %
YRITYKSEN KASVUHAKUI- SUUS	Voimakkaasti kasvuhakuinen	10	7,9 %
	Kasvaa mahdollisuuksien mukaan	61	48,4 %
	Pyrkii säilyttämään asemansa	47	37,3 %
	Ei kasvutavoitteita	6	4,8 %
	Toiminta loppuu seuraavan vuoden aikana	2	1,6 %
YRITYKSELLÄ VIENTITOI- MINTAA	Ei	99	81,8 %
	Kyllä	22	18,2 %
YRITYKSEN PERUSTAMIS- VUOSI	2005 - 2011	8	6,8 %
	2000 - 2005	4	3,4 %
	1990 - 1999	33	28,2 %
	1989 -	72	61,5 %
VASTAAJAN ASEMA	Yrittäjä	122	94,6 %
	Palkattu toimitusjohtaja	6	4,7 %
	Muu	1	,8 %

2 YRITYSTEN OSUDET TOIMIALOILLA

Suomessa oli 263759 yritystä [1] vuonna 2009. Näistä yrityksistä noin 3274 toimi alueella. Koko maassa palvelu alan yrityksiä oli noin 57 %, kaupan- 18 %, rakentamisen- 16 % ja teollisuuden alan yrityksiä 9 %. Alueella oli palvelualan kuuluvia yrityksiä koko maata suhteellisesti vähemmän. Kaupan alan yrityksiä oli alueella enemmän kuin koko maassa.

1.Yritysten osuudet eri toimialoilla



1. Lähde: Tilastokeskus: Yritys- ja toimipaikkarekisteri, pl. toimiala A. maa-, metsä- ja kalatalous

3 YRITYKSET JA TYÖLLISYYS

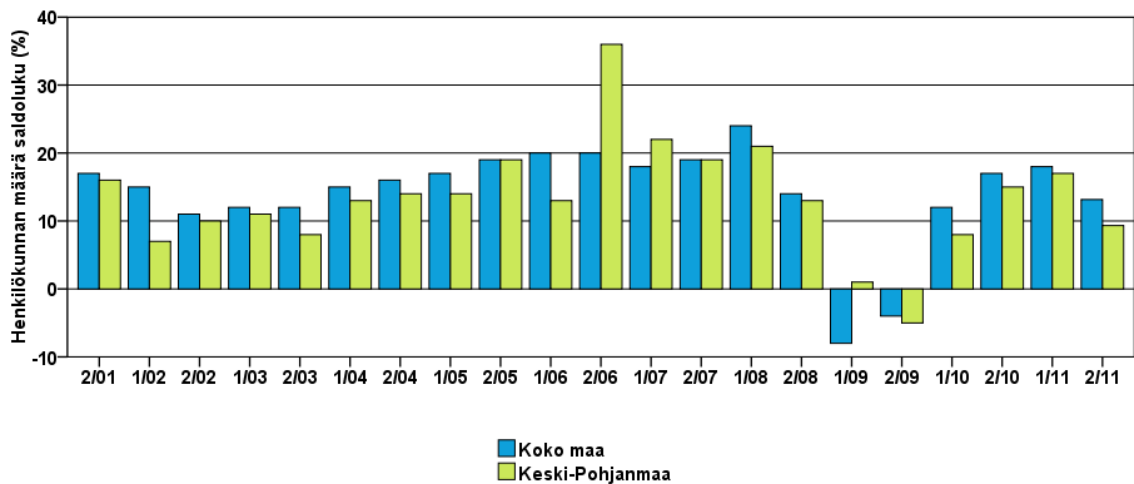
Työllisten määrä oli Tilastokeskuksen työvoimatiedustelun [2] mukaan koko maassa kesäkuussa 2011, 2 581 000 henkeä. Lukema on 24 000 henkeä enemmän kuin vuonna 2010 vastaavana ajankohtana. Työttömyysaste oli koko maassa 2011/Q2, 8,8 % [2]. Lukema on 0,7 prosenttiyksikköä pienempi kuin vuonna 2010 vastaavana ajankohtana. Alueella työskenteli 32 000 henkilöä [3] työttömyysasteen ollessa 8,9 %. [4] Työttömyysaste on noussut alueella 2,3 prosenttiyksikköä vuoden 2010 vastaavasta ajankohdasta [4].

Taulukko 2: Pk-yritysten suhdannenäkymät henkilökunnan määrän osalta seuraavan vuoden kuluttua.

	Suurempi	Yhtä suuri	Pienempi	Saldoluku %
Keski-Pohjanmaa	12,7 %	83,9 %	3,4 %	9,3 %
Koko maa	21,1 %	71,0 %	7,9 %	13,2 %

Koko maassa 21 % pk-yrityksistä arvioi henkilökunnan määrän suhdannenäkymien suurentuvan seuraavan vuoden kuluttua. 71 % maan pk-yrityksistä arvioi suhdanteiden pysyvän yhtä suurena. Henkilökunnan määrän suhdannenäkymiä kuvaava saldoluku on 13 % koko maassa. Alueella toimivat pk-yritykset odottavat henkilöstön määrän suhteen suhdanteiden laskevan keväästä 2011. Alueella henkilöstön määrän muutosodotuksia kuvaava saldoluku on 9 %. Koko maan tasolla odotetut henkilöstön muutokset ovat laskusuunnassa kevääseen 2011 verrattuna. Seuraavassa kuvassa on verrattu alueen pk-yritysten ja koko maan tilannetta henkilökunnan määrän suhdannenäkymien suhteen.

2. Henkilökunnan määrän muutosodotukset seuraavan vuoden aikana



2. Lähde: Tilastokeskus: Työvoimatutkimus 2011, kesäkuu

3. Lähde: Tilastokeskus: Työvoimatutkimus 2011, liitetaulukko 31. Työlliset maakunnittain

4. Lähde: Tilastokeskus: Työvoimatutkimus 2011, liitetaulukko 43. Työttömyysaste maakunnittain

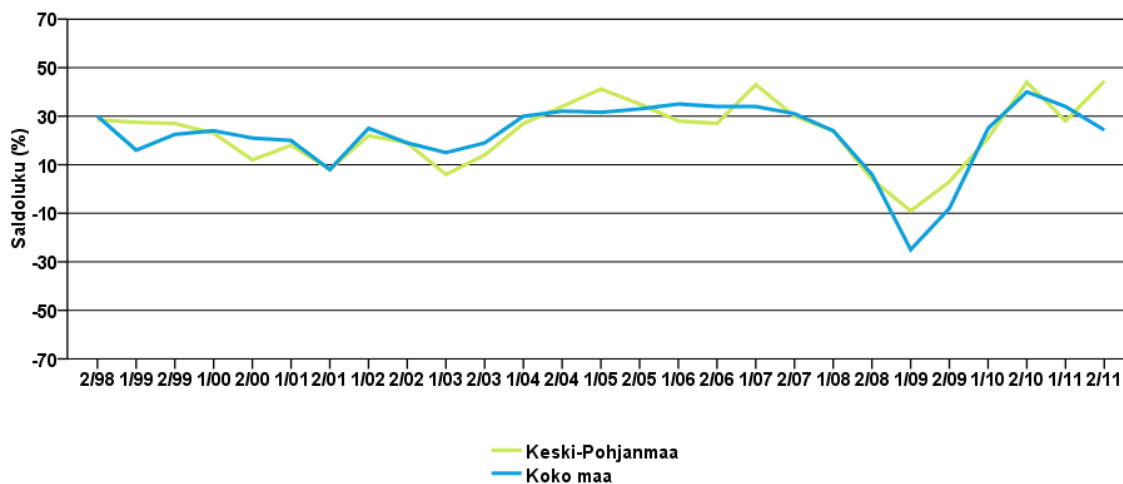
4. PK-YRITYSTEN SUHDANNENÄKYMÄT

Taulukko 3: Pk-yritysten suhdannenäkymät oman yrityksen kannalta lähimmän vuoden aikana.

	Paranee	Pysyy ennallaan	Huononee	Saldoluku %
Keski-Pohjanmaa	47,9 %	48,7 %	3,4 %	44,4 %
Koko maa	35,8 %	52,7 %	11,5 %	24,3 %

Koko maan tasolla pk-yritysten suhdannenäkymät ovat laskusuunnassa. Pk-yrityksistä 36 % arvioi oman yrityksen kannalta suhdanteiden paranevan ja 12 % huononevan. Suurin osa koko maan pk-yrityksistä arvioi suhdanteiden pysyvän ennallaan 53 %. Saldoluvuksi koko maassa muodostuu 24 %. Suhdannenäkymiä kuvaava saldoluku on alueella 44 %. 48 % arvioi suhdannenäkymien parantuvan ja huononevan 3 %. Ennallaan suhdanteiden arvioi pysyvän 49 % yrityksistä. Seuraavasta kuvasta voimme havaita pk-yritysten suhdannenäkymien kehityksen tutkimusjaksosta 2/98 lähtien. Koko maassa suhdannenäkymät ovat laskussa keväästä 2011. Kevään 2011 tilanteeseen verrattuna alueella suhdanteiden arvioidaan nousevan.

3. Yleiset suhdannenäkymät lähimmän vuoden aikana



Seuraavissa taulukoissa 4.1-4.10 on vertailtu eri osa-alueiden suhdanteiden kehittymistä.

Taulukko 4.1: Pk-yritysten suhdannenäkymät liikevaihdon mukaan seuraavan vuoden kuluttua.

	Suurempi	Yhtä suuri	Pienempi	Saldoluku %
Keski-Pohjanmaa	55,1 %	41,5 %	3,4 %	51,7 %
Koko maa	50,5 %	38,4 %	11,2 %	39,3 %

Taulukko 4.2: Pk-yritysten suhdannenäkymät investoinnin arvon mukaan seuraavan vuoden kuluttua.

	Suurempi	Yhtä suuri	Pienempi	Saldoluku %
Keski-Pohjanmaa	5,1 %	88,1 %	6,8 %	-1,7 %
Koko maa	17,5 %	65,6 %	16,9 %	,7 %

Taulukko 4.3: Pk-yritysten suhdannenäkymät vientiarvon mukaan seuraavan vuoden kuluttua.

	Suurempi	Yhtä suuri	Pienempi	Saldoluku %
Keski-Pohjanmaa	5,4 %	92,0 %	2,7 %	2,7 %
Koko maa	14,0 %	76,7 %	9,2 %	4,8 %

Taulukko 4.4: Pk-yritysten suhdannenäkymät tuontiarvon mukaan seuraavan vuoden kuluttua.

	Suurempi	Yhtä suuri	Pienempi	Saldoluku %
Keski-Pohjanmaa	2,7 %	95,5 %	1,8 %	,9 %
Koko maa	13,5 %	78,3 %	8,3 %	5,2 %

Taulukko 4.5: Pk-yritysten suhdannenäkymät tuotantokustannusten mukaan seuraavan vuoden kuluttua.

	Suurempi	Yhtä suuri	Pienempi	Saldoluku %
Keski-Pohjanmaa	36,8 %	61,5 %	1,7 %	35,0 %
Koko maa	46,9 %	45,9 %	7,2 %	39,7 %

Taulukko 4.6: Pk-yritysten suhdannenäkymät tuotteiden tai palveluiden hintojen mukaan seuraavan vuoden kuluttua.

	Suurempi	Yhtä suuri	Pienempi	Saldoluku %
Keski-Pohjanmaa	46,2 %	52,1 %	1,7 %	44,4 %
Koko maa	52,2 %	43,5 %	4,3 %	47,9 %

Taulukko 4.7: Pk-yritysten suhdannenäkymät kannattavuuden mukaan seuraavan vuoden kuluttua.

	Suurempi	Yhtä suuri	Pienempi	Saldoluku %
Keski-Pohjanmaa	33,9 %	60,2 %	5,9 %	28,0 %
Koko maa	34,4 %	50,5 %	15,1 %	19,4 %

Taulukko 4.8: Pk-yritysten suhdannenäkymät vakavaraisuuden mukaan seuraavan vuoden kuluttua.

	Suurempi	Yhtä suuri	Pienempi	Saldoluku %
Keski-Pohjanmaa	20,3 %	78,8 %	,8 %	19,5 %
Koko maa	31,3 %	59,6 %	9,0 %	22,3 %

Taulukko 4.9: Pk-yritysten suhdannenäkymät tuotekehityspanostusten mukaan seuraavan vuoden kuluttua.

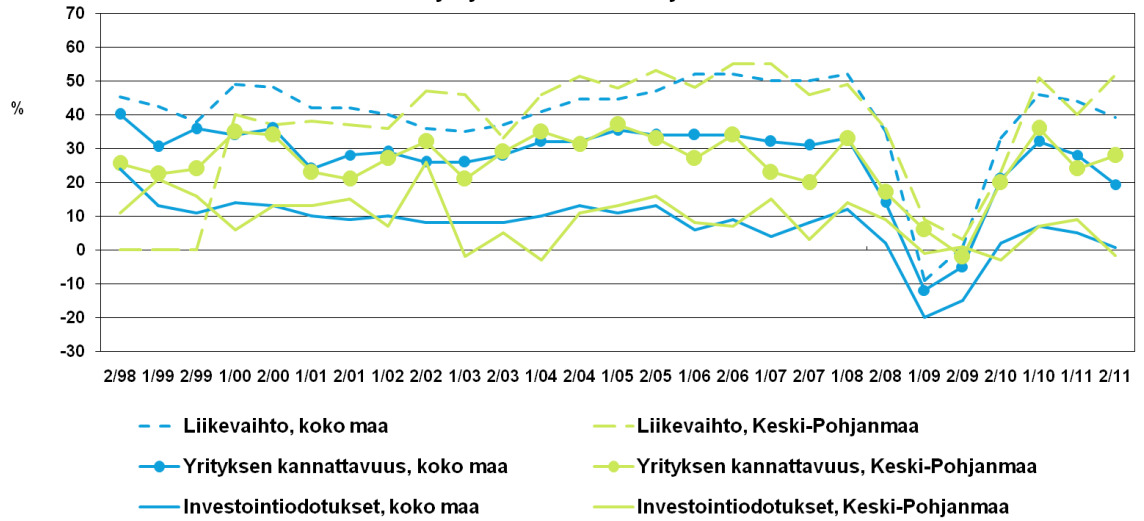
	Suurempi	Yhtä suuri	Pienempi	Saldoluku %
Keski-Pohjanmaa	7,8 %	90,5 %	1,7 %	6,0 %
Koko maa	20,3 %	69,9 %	9,8 %	10,5 %

Taulukko 4.10: Pk-yritysten suhdannenäkymät tilausten määrän mukaan seuraavan vuoden kuluttua.

	Suurempi	Yhtä suuri	Pienempi	Saldoluku %
Keski-Pohjanmaa	49,1 %	46,6 %	4,3 %	44,8 %
Koko maa	42,8 %	45,7 %	11,6 %	31,2 %

Eri osatekijöiden suhdannetekijöitä arvioitaessa koko maassa suurin saldoluku syntyy tekijään tuotteiden ja palveluiden hinnat 48 %. Toiseksi korkein saldoluku muodostuu tekijään tuotantokustannukset 40 % ja kolmanneksi osatekijään liikevaihto 39 %. Alueella suurin saldoluku muodostuu myös osatekijään liikevaihto, 51 %. Toiseksi suurin saldoluku tekijään tilausten määrä, 45 % ja kolmanneksi osatekijään tuotteiden ja palveluiden hinnat, 44 %. Kuvassa 3.1 on esitetty pk-yritysten liikevaihdon ja kannattavuuden suhdannenäkymien kehittyminen, koko maassa ja alueella.

3.1. Pk-yritysten suhdannenäkymät



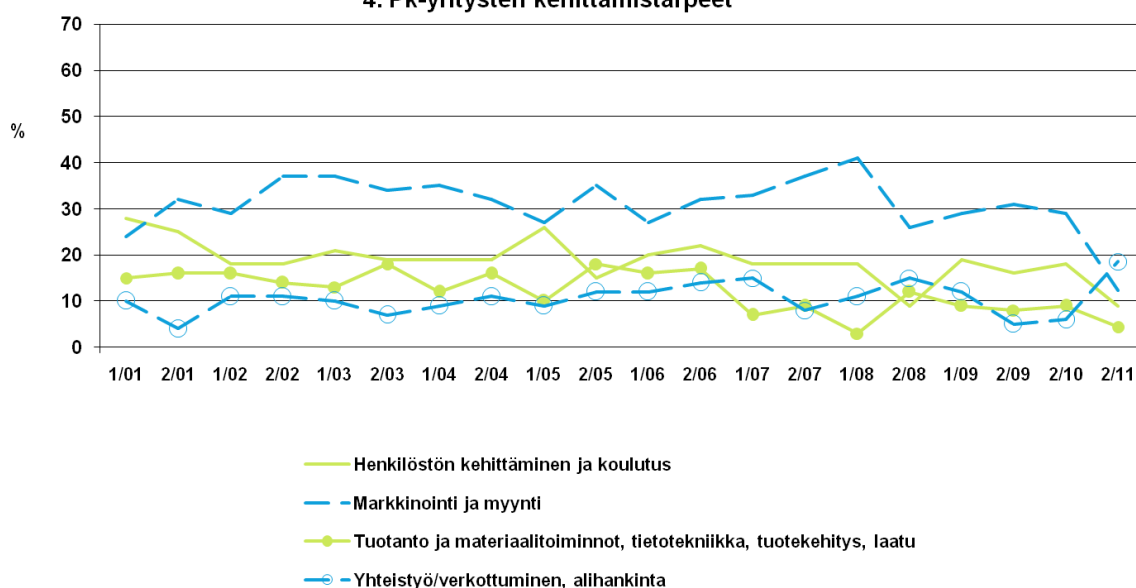
5. PK-YRITYSTEN KEHITTÄMISTARPEET

Taulukko 5: Pk-yritysten kehittämistarpeet tällä hetkellä.

	Keski-Pohjanmaa	Koko maa
Johtaminen	1,8 %	3,8 %
Yrityksen hallitustyöskentely	,9 %	1,7 %
Henkilöstön kehittäminen ja koulutus	8,8 %	15,4 %
Markkinointi ja myynti	12,4 %	28,2 %
Vienti ja kansainvälistyminen	2,7 %	4,0 %
Rahoitus, talous ja laskentatoimi	1,8 %	6,5 %
Tuotanto ja materiaalitoiminnot, tietotekniikka, tuotekehitys, laatu	4,4 %	9,4 %
Yhteistyö/verkottuminen, alihankinta	18,6 %	12,3 %
Ympäristö- ja muiden säädösvaatimusten ottaminen huomioon toiminnassa	1,8 %	2,7 %
Ei kehittämistarpeita	46,9 %	16,1 %

Koko maan tasolla pk-yritykset näkevät eniten kehittämistarvetta markkinoinnissa ja myynnissä (28 %). Toiseksi eniten kehittämistarvetta nähdään henkilöstön kehittämisen ja koulutuksen suhteen (15 %) ja kolmantena yhteistyössä ja verkostoitumisessa sekä alihankinnassa (12 %). Alueella eniten kehittämistarvetta nähdään yhteistyössä ja verkostoitumisessa (19 %). Toisena kehityskohteena alueella nähdään markkinoinnin ja myynnin kehittäminen (12 %). Kolmantena kehitysosana-alueena alueen pk-yritykset näkevät henkilöstön kehittämisen (9 %). Kuvassa 4 on havaittavissa alueen markkinoinnin ja myynnin sekä yhteistyön ja verkostoitumisen kehittyminen. Edellisestä tutkimuskerrasta markkinoinnissa ja myynnissä on havaittavissa alueella laskua ja yhteistyössä sekä verkostoitumisessa nousua.

4. Pk-yritysten kehittämistarpeet



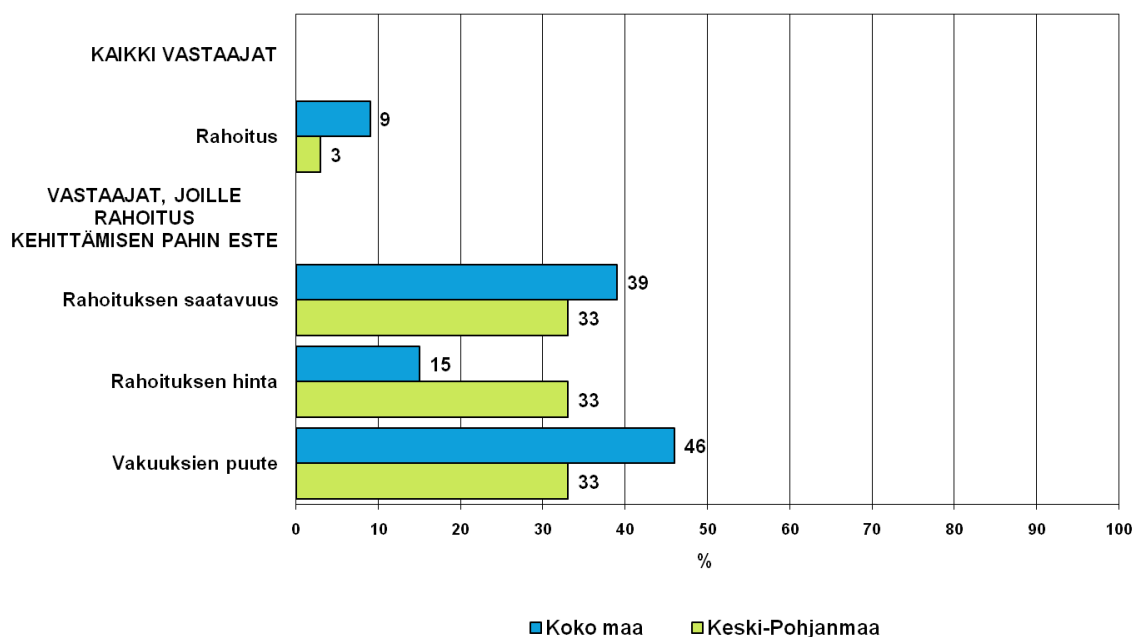
6. PK-YRITYSTEN KEHITTÄMISEN PAHIMMAT ESTEET

Koko maassa pk-yritysten pahimpana kehittämisen esteenä nähdään yleinen suhdanne-tilanne / taloustilanne (24 %). Resurssitekijöiden puute nähdään myös koko maassa kehittämisen esteenä (21 %). Koko maassa resurssitekijöissä merkittävimpänä esteenä on ammattitaitoisen työvoiman saatavuus (66 %; taulukko 6.5) Alueella nähdään myös yleinen suhdannetilanne / taloustilanne pahimpana esteenä (39 %). Toisena kehittämisen esteenä alueella nähdään kilpailutilanne (23 %). Alueella resurssitekijöissä merkittävimpänä esteenä on ammattitaitoisen työvoiman saatavuus (50 %).

Taulukko 6: Pk-yritysten pahimmat kehittämisen esteet.

	Yritystoinnin sääntely	Kustannus taso	Kilpailu tilanne	Rahoitus	Resurssi tekijät	Yleinen suhdannetilanne	Ei osaa sanoa
Keski-Pohjanmaa	7,4 %	12,8 %	23,4 %	3,2 %	10,6 %	39,4 %	3,2 %
Koko maa	7,9 %	17,6 %	18,0 %	8,6 %	20,7 %	24,0 %	3,3 %

5. PK-yritysten kehittämisen esteet -Rahoitus-



Taulukko 6.1: Merkittävin sääntelyn este kehittämisessä - vastausten jakautuminen.

	byrokratia	työlainsäädäntö	työehtosopimukset	muu sääntely
Keski-Pohjanmaa	42,9 %	14,3 %	,0 %	42,9 %
Koko maa	58,7 %	9,7 %	10,8 %	20,8 %

Taulukko 6.2: Merkittävin kustannusten este kehittämisessä - vastausten jakautuminen.

	verotus	palkkataso	työn sivukulut	muut tuotantokustannukset
Keski-Pohjanmaa	25,0 %	16,7 %	50,0 %	8,3 %
Koko maa	19,7 %	18,5 %	42,3 %	19,5 %

Taulukko 6.3: Merkittävin kilpailutilanteen este kehittämisessä - vastausten jakautuminen.

	kireä kilpailutilanne	markkinoiden liiallinen keskittyminen	julkisen sektorin elinkeinotoiminta	harmaa talous	kysynnän riittämättömyys
Keski-Pohjanmaa	81,8 %	,0 %	,0 %	4,5 %	13,6 %
Koko maa	65,7 %	9,4 %	3,9 %	7,3 %	13,7 %

Taulukko 6.4: Merkittävin rahoituseste kehittämisessä - vastausten jakautuminen.

	rahoituksen saavuus	rahoituksen hinta	vakuuksien puute
Keski-Pohjanmaa	33,3 %	33,3 %	33,3 %
Koko maa	39,4 %	15,0 %	45,6 %

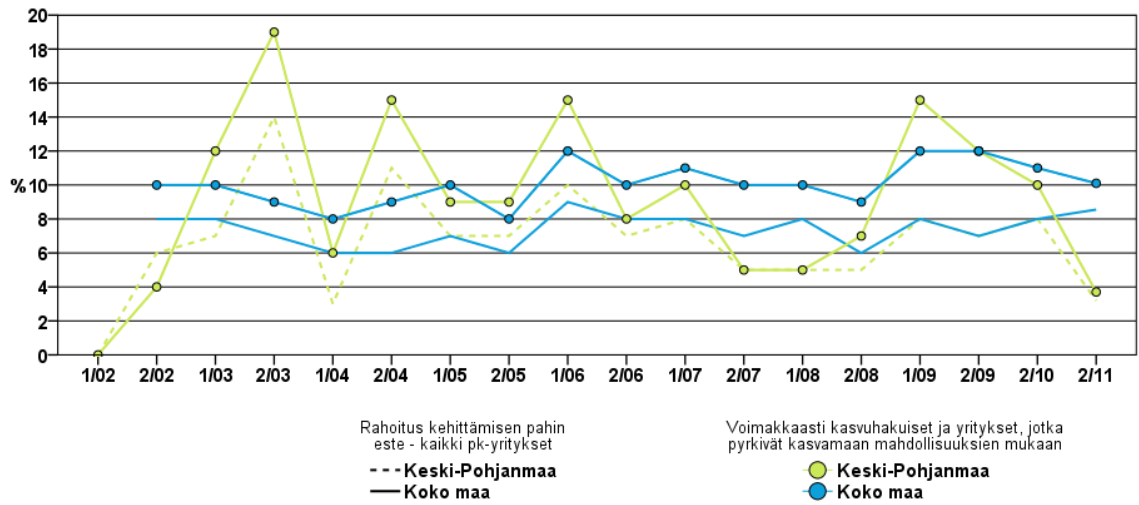
Taulukko 6.5: Merkittävin resurssitekijöiden este kehittämisessä - vastausten jakautuminen

	ammattitaitoisen työvoiman saavuus	alihankkijoiden/osatoimittajien saavuus	toimitilat	koneet ja laitteet	muut resurssitekijät, esim. raaka-aineet
Keski-Pohjanmaa	50,0 %	,0 %	10,0 %	,0 %	40,0 %
Koko maa	65,7 %	7,1 %	7,3 %	3,2 %	16,8 %

Koko maassa rahoitus kehittämisen esteenä on noussut edellisestä tutkimuskerrasta. Voimakkaasti ja mahdollisuuksien mukaan kasvua hakevilla pk-yrityksillä taas vastaavasti

laskenut

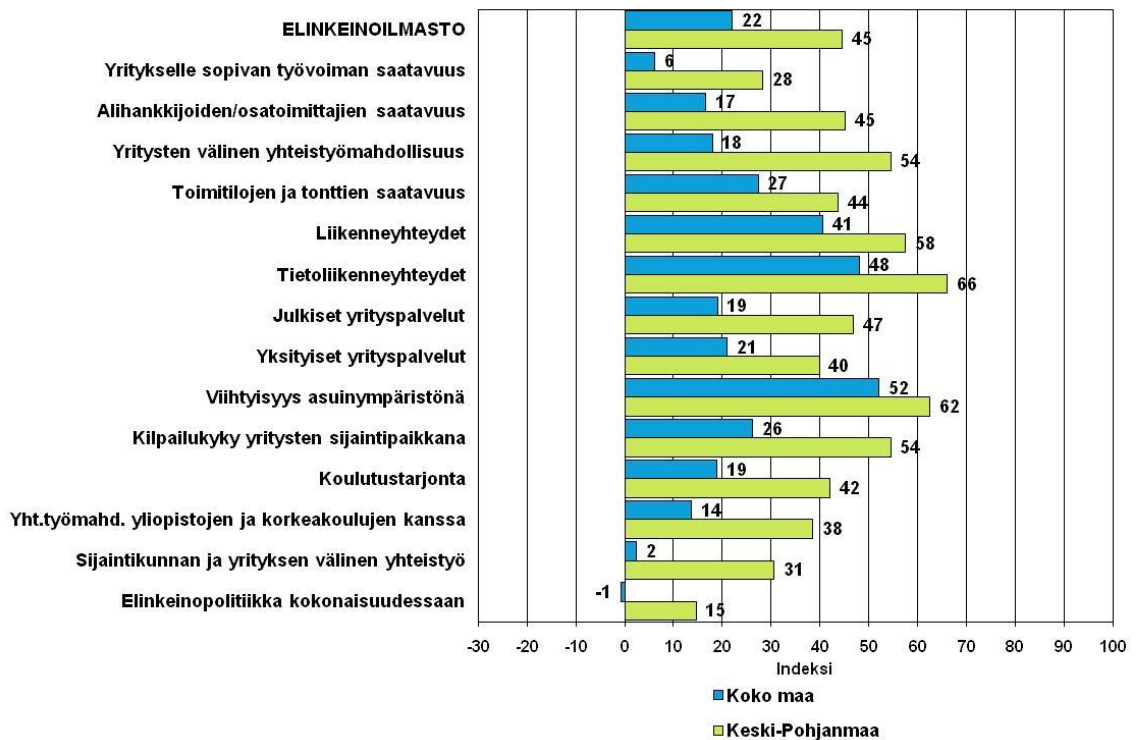
5.1 Pk-yritysten kehittämisen esteet - rahoitus kehittämisen pahin este -



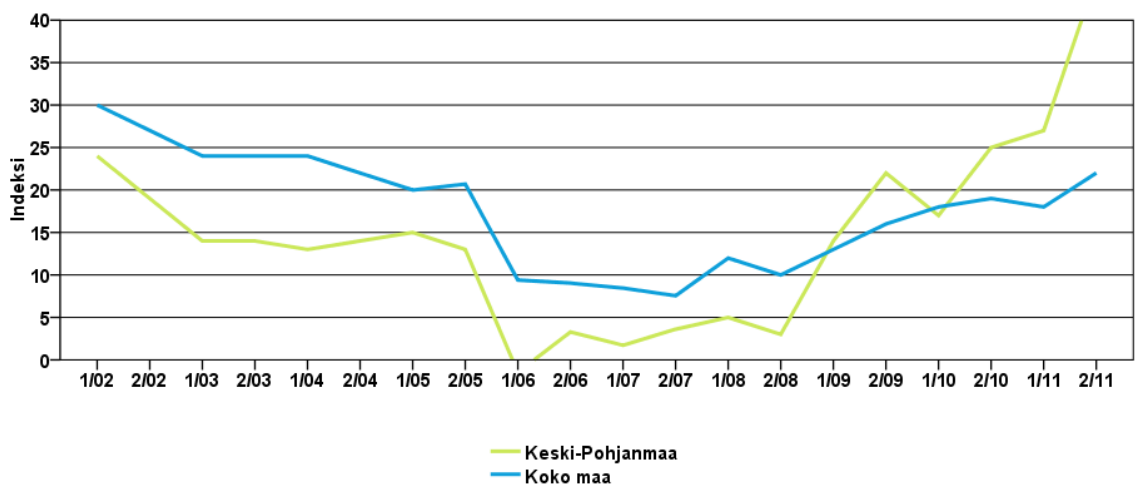
7. ELINKEINOILMASTO

Kokonaisuutena tyytyväisyys elinkeinoilmastoon koko maassa on noussut kevästä 2011. Alueen elinkeinoilmaston keskiarvo on noususuunnassa. Koko maan pk-yritykset ovat tyytyväisiä tietoliikenneyhteyksiin ja asuin ympäristön viihtyisyyteen. Tyytymättömmimpiä koko maan pk-yritykset ovat elinkeinopolitiikkaan kokonaisuudessaan. Alueen pk-yritykset ovat tyytyväisiä tietoliikenneyhteyksiin ja asuin ympäristön viihtyisyyteen.

6. Elinkeinoilmasto



6.1 Elinkeinoilmasto



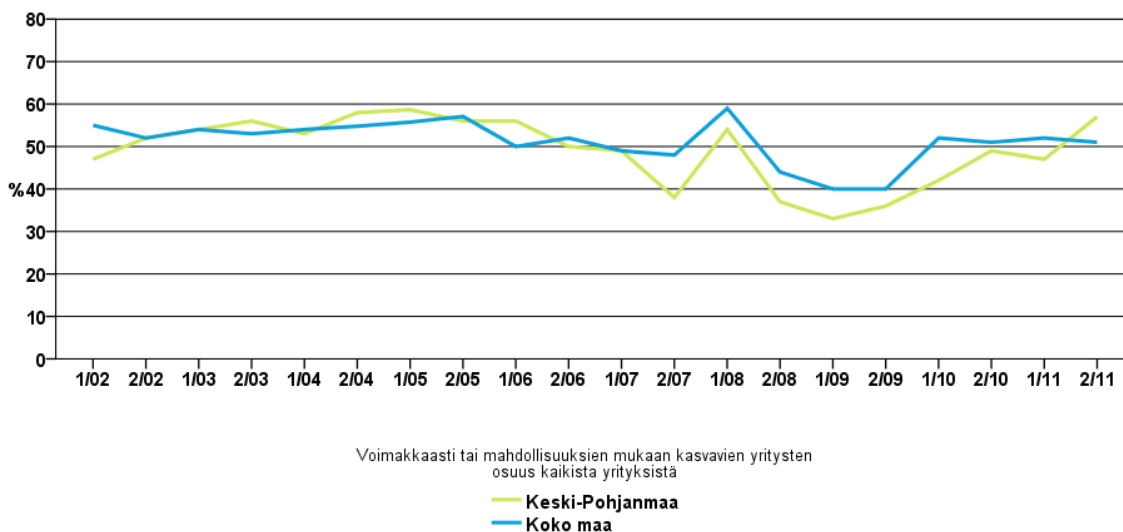
8. PK-YRITYSTEN KASVUHAKUISUUS

Taulukko 7: Pk-yritysten kasvuhakuisuus.

	Voimakkaasti kasvuhakuisen	Kasvaa mahdollisuuksien mukaan	Pyrkii säilyttämään asemansa	Ei kasvutavoitteita	Toiminta loppuu seuraavan vuoden aikana
Keski-Pohjanmaa	7,7 %	49,6 %	37,6 %	4,3 %	,9 %
Koko maa	8,9 %	41,8 %	32,7 %	14,5 %	2,1 %

Koko maassa on suhteellisesti eniten mahdollisuuksien mukaan kasvamaan pyrkiviä pk-yrityksiä (42 %). Toiseksi suurin ryhmä koko maassa muodostuu asemansa säilyttämään pyrkivistä yrityksistä (33 %). Yritystoiminnan loppumista koko maassa ennakoi 2 % pk-yrityksistä. Alueella suurin ryhmä muodostuu mahdollisuuksien mukaan kasvua yrittävistä pk-yrityksistä (50 %). Toiminnan loppumista alueella ennakoi 1 % yrityksistä.

7. Pk-yritysten kasvuhakuisuus



9. PK-YRITYSTEN RAHOITUS

Taulukosta 8. voimme havaita, että koko maassa pk-yritysten pääpankki on usein Nordea (40 %) tai OP-Pohjola (36 %). Pk-yrityksistä 45 % oli ottanut lainaa rahoituslaitoksilta. Alueella lainaa rahoituslaitoksilta oli ottanut 21 % pk-yrityksistä (taulukko 9). Ulkopuolista rahoitusta oli koko maan pk-yrityksistä ottanut 26 % ja alueella 10 % (taulukko 10.). Rahoitusta koko maassa oli pääsääntöisesti otettu pankista 81 % ja Finnverasta 22 %. Alueella pankin osuus ulkopuolisessa rahoituksessa oli 100 % (taulukko 11). Koko maan pk-yrityksistä ulkopuolista rahoitusta aikoo hakea noin 22 % yrityksistä (taulukko 12).

Taulukko 8: Yrityksen pääpankki.

	Nordea	OP-Pohjola	Paikal- lisuus- pankki	Sampo pankki	Säästö- pankki	Handels- banken	Muu
Keski- Pohjanmaa	53,1 %	32,7 %	5,3 %	1,8 %	2,7 %	2,7 %	1,8 %
Koko maa	40,0 %	35,7 %	4,9 %	7,5 %	6,3 %	2,1 %	3,6 %

Taulukko 9: Onko yrityksellä lainaa rahoituslaitoksilta?

	Ei	Kyllä
Keski-Pohjanmaa	79,5 %	20,5 %
Koko maa	55,4 %	44,6 %

Taulukko 10: Onko yritys ottanut ulkopuolista rahoitusta viimeisen 12 kk:n aikana?

	Ei	Kyllä
Keski-Pohjanmaa	90,3 %	9,7 %
Koko maa	73,7 %	26,3 %

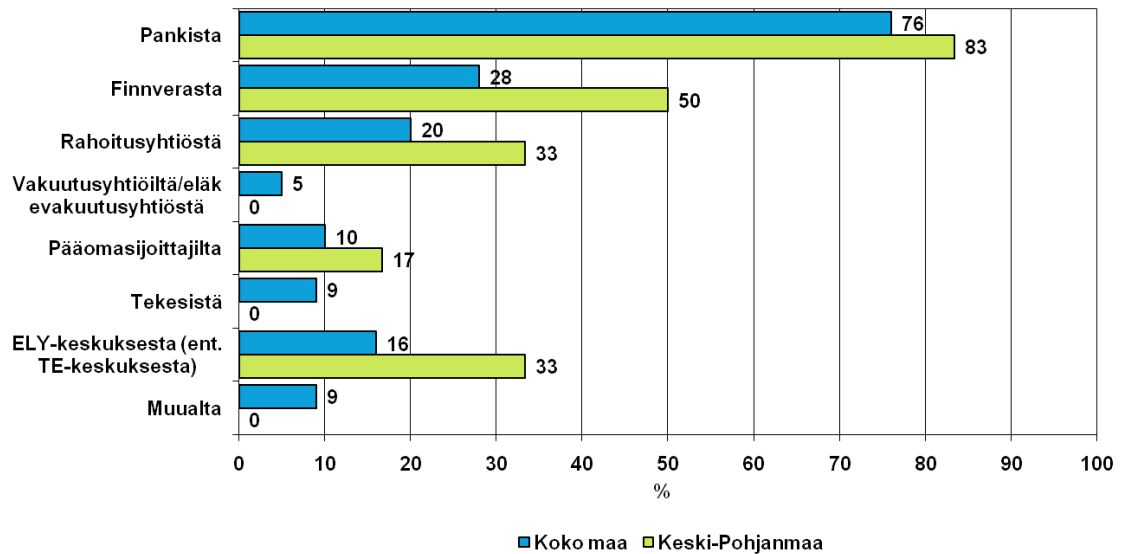
Taulukko 11: Mistä olette ottanut rahoitusta?

	Pankista	Rahoi- tusyhti- östä	Finnve- rasta	Vakuu- tusyhti- östä / eläkeva- kuutusyh- tiöstä	Pääoma- sijoittajal- ta	Tekesistä	ELY-kesku ksesta	Muualta
Keski- Pohjan- maa	100,0 %	,0 %	36,4 %	,0 %	,0 %	18,2 %	18,2 %	,0 %
Koko maa	80,5 %	19,2 %	22,0 %	2,5 %	4,0 %	5,0 %	7,7 %	9,4 %

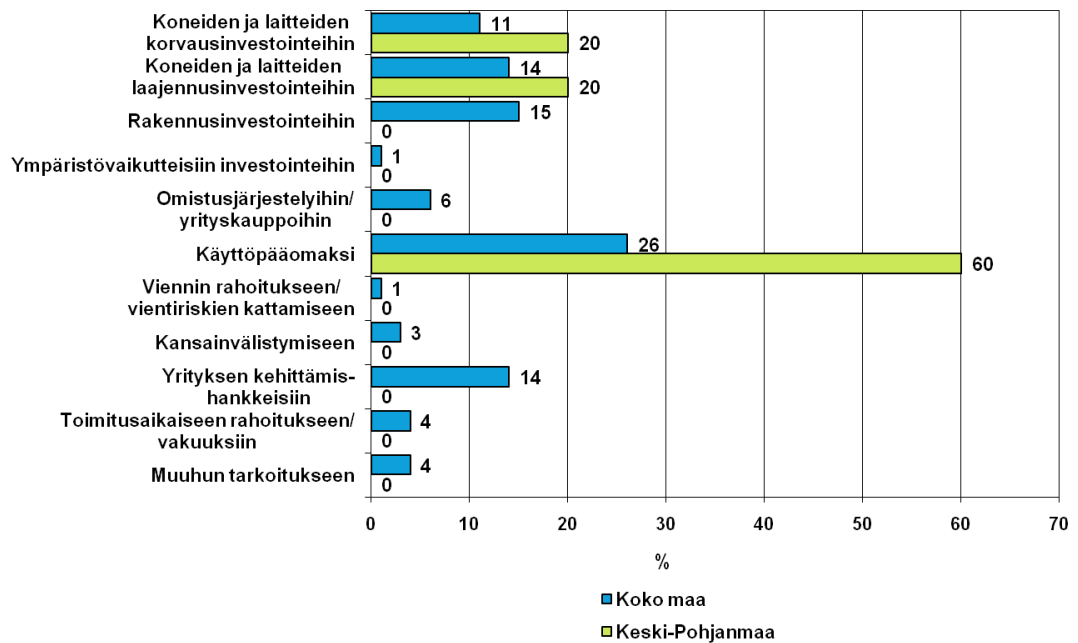
Taulukko 12: Aiotteko ottaa ulkopuolista rahoitusta?

	Ei	Kyllä
Keski-Pohjanmaa	94,6 %	5,4 %
Koko maa	77,7 %	22,3 %

8. Mistä aikoo hakea rahoitusta
-Yritykset, jotka aikovat ottaa ulkopuolista rahoitusta-



9. Tärkein käyttötarkoitus ulkopuoliselle rahoitukselle
-Yritykset, jotka aikovat ottaa ulkopuolista rahoitusta-



10. AJANKOHTAISET ASIAT - MAKSU- JA PALKKAUSVAIKEUDET

Koko maassa 15 % pk-yrityksistä on ollut maksuvaikeuksia viimeisen 3 kk aikana. Alueella vastaava lukema on 6 %. Kysyttäessä pk-yrityksiltä vaikuttaako mahdolliset ongelmat työsuhteen purkamisessa palkkaukseen, 26 % yrityksistä vastaa erittäin paljon ja 19 % melko paljon. (taulukko 13) Alueella vastaavat lukemat ovat 8 % erittäin paljon ja 9 % melko paljon. 15 % koko maan pk-yrityksistä on kokenut usein työsuhteen päättämisen vaikeutta tilanteessa, jossa työntekijän osaaminen ja soveltuvuus ei ole kohdannut työn vaatimuksia. Alueella vastaava lukema on 5 %

Taulukko 13: Koetteko, että mahdolliset ongelmat työsuhteen purkamisessa rajoittavat työvoiman palkkaamista yrityksessänne?

	ei ollenkaan	jonkin ver- ran	melko pal- jon	erittäin paljon	en osaa sanoa
Keski-Pohjanmaa	71,7 %	11,5 %	8,8 %	8,0 %	,0 %
Koko maa	26,8 %	22,9 %	18,6 %	26,0 %	5,7 %

Taulukko 14: Oletteko yrityksessänne kokeneet työsuhteen päättämisen vaikeutta edellä kuvatusta syystä?

	toistuvasti	usein	yhden ker- ran	en koskaan	en osaa sanoa
Keski-Pohjanmaa	2,7 %	5,3 %	11,5 %	77,0 %	3,5 %
Koko maa	2,9 %	15,1 %	28,4 %	42,7 %	11,0 %

10.1 AJANKOHTAISET ASIAT - SUKUPOLVENVAIHDOS

Koko maan pk-yrityksistä sukupolven- tai omistajanvaihdos on odotettavissa seuraavan 12kk aikana 4 % ja 1 - 2 vuoden sisällä 7 % yrityksistä. Alueella vastaavat lukemat ovat 2 % 12kk ja 1-2 vuotta 3 %. Taulukosta 16 voimme havaita, että yrityksillä, joille on tulossa sukupolven- tai omistajanvaihdos suurin vaihdokseen liittyvä haaste koko maassa on sopivan jatkajan tai ostajan löytäminen (54 %). Suurin syy omistajanvaihdokseen koko maassa on eläkkeelle jääminen 88 %, kuten myös alueella. Pk-yrityksistä koko maassa 9 % suunnittelee yrityksen ostamista lähivuosina ja alueen yrityksistä 5 % (taulukko 18).

Taulukko 15: Onko yrityksessänne odotettavissa sukupolven/omistajanvaihdos?

	Ei	Kyllä, seuraavien 12 kuukauden kuluessa	Kyllä, 1-2 vuoden sisällä	Kyllä, 3-5 vuoden sisällä	Kyllä, myöhemmin kuin 5 vuoden kuluessa	Ei osaa sanoa
Keski-Pohjanmaa	79,6 %	1,8 %	2,7 %	7,1 %	6,2 %	2,7 %
Koko maa	54,3 %	4,0 %	7,0 %	13,9 %	12,5 %	8,2 %

Taulukko 16: Mikä on suurin vaihdokseen liittyvä haaste?

	sopivan jatkajan tai ostajan löytäminen	yrityksen matala markkina-arvo / arvoon liittyvä epävarmuus	yrityskaupan tai sukupolven vaihdoksen rahoitus	yrityksen vaikea markkina-asema alihankkijana	ankara verotus
Keski-Pohjanmaa	55,0 %	10,0 %	15,0 %	5,0 %	15,0 %
Koko maa	53,5 %	13,7 %	18,3 %	2,4 %	12,1 %

Taulukko 17: Mikä on suurin syy omistajavaihdokseen tai yritystoiminnasta luopumiseen?

	eläkkeelle jääminen	kilpailu on kovuuttautuvan	harmaa talous vaikeuttaa yritystoimintaa	yrityksen tarvitsemiin investointeihin liittyvä liian suuria riskejä
Keski-Pohjanmaa	100,0 %	,0 %	,0 %	,0 %
Koko maa	88,3 %	3,6 %	2,0 %	6,1 %

Taulukko 18: Onko suunnitelmassanne yrityksen ostaminen lähivuosina?

	kyllä	ei	en osaa sanoa
Keski-Pohjanmaa	5,4 %	88,4 %	6,3 %
Koko maa	9,1 %	74,6 %	16,3 %