

▶ Keski-Pohjanmaa
2/2006

PK-YRITYYSBAROMETRI

 *Keski-Pohjanmaan Yrittäjät*

 FINNVERA

yrittajat.fi

Esipuhe

Suomen Yrittäjät ja Finnvera Oyj tekevät yhteistyössä pientä ja keskisuurta yritystoimintaa ja tämän kehitystä kuvaavaa Pk-yritysbarometria kaksi kertaa vuodessa valtakunnallisena raporttina ja alueellisina raportteina. Valtakunnallisessa raportissa tuloksia käsitellään teollisuuteen, rakentamiseen, kauppaan ja palveluihin jaoteltuna.

Syksyn 2006 Pk-yritysbarometri perustuu noin 3800 pk-yrityksen vastauksiin ja heijastaa siten kattavasti pk-yritysten käsityksiä yritysten kehitysnäkymistä ja toimintaan vaikuttavista tekijöistä. Barometrin ennustekyky on ollut hyvä.

Tässä syksyn 2006 alueellisessa raportissa tarkastellaan pk-yritysten suhdanneodotuksia lähimmän vuoden aikana ja elinkeinoilmastoa. Lisäksi tarkastellaan yritysten rahoitusta, kasvuhakuisuutta sekä yritysten kehittämistarpeita ja -esteitä. Syksyn barometrin erityisteemana on julkisten yrityspalveluiden tunnettuus ja käyttö.

Helsingissä 17.10.2006

Jussi Järventaus
toimitusjohtaja
Suomen Yrittäjät ry

Pauli Heikkilä
toimitusjohtaja
Finnvera Oyj

SISÄLTÖ

TIIVISTELMÄ	3
JOHDANTO.....	4
AINEISTO.....	5
1 Keski-Pohjanmaan ja koko maan yritykset	7
2 Yritykset ja työllisyys.....	8
3 Pk-yritysten suhdannenäkymät	9
3.1 Yleiset suhdannenäkymät	9
3.2 Suhdannenäkymät osatekijöittäin.....	10
4 Pk-yritysten kehittämistarpeet	11
5 Pk-yritysten kehittämisen pahimmat esteet	12
6 Pk-yritysten työllistämisen esteet	15
7 Elinkeinoilmasto	16
8 Pk-yritysten kasvuhakuisuus	18
9 Sukupolven- tai omistajanvaihdokset	19
10 Yrittäjyysilmapiiri.....	20
11 Pk-yritysten rahoitus	21
12 Yrityspalveluorganisaatioiden toiminta	23
12.1 Tietoisuus ja hyödyllisyys	23
12.2 Käyttö ja arviot.....	24
12.3 Riskinotto.....	26

Finnveran yhteystiedot

Suomen Yrittäjien yhteystiedot

TIIVISTELMÄ

Pk-yritykset odottavat edelleen suhdanteiden paranevan lähimmän vuoden aikana Keski-Pohjanmaalla ja koko maassa oman yrityksen kannalta. Keski-Pohjanmaalla toimivista pk-yrityksistä lähes joka kolmas (33 %) ennakoi suhdannenäkymien lähimmän vuoden aikana paranevan ja kuusi prosenttia yrityksistä ennakoi suhdanteiden heikkenevän. Alueen pk-yritysten yleiset suhdannenäkymät ovat nyt heikkommat kuin koko maan pk-yrityksillä keskimäärin. Keski-Pohjanmaalla ja koko maassa ovat pk-yritysten yleiset suhdannenäkymät lähimmän vuoden aikana lähes samalla tasolla kuin edellisen kyselyn aikaan.

Koko maan ja Keski-Pohjanmaan pk-yritysten suhdannenäkymät ovat seuraavan vuoden kuluttua kaikkien osatekijöiden suhteen positiivisia. Suhdannenäkymät ovat alueen yritysten keskuudessa koko maata paremmat liikevaihdon, tuotantokustannusten, tuotekehityspanostusten ja vakavaraisuuden osalta. Keski-Pohjanmaalla toimivat pk-yritykset odottavat edelleen työllisyyden paranevan seuraavan vuoden aikana ja henkilökunnan määrän suhdannenäkymiä kuvaava saldoluku on alueella parempi kuin koko maassa keskimäärin. Näkymät henkilökunnan määrän osalta ovat Keski-Pohjanmaalla selvästi paremmat ja koko maassa jonkin verran paremmat syksyllä kuin 2005.

Alueen pk-yritysten kehittämisen pahimpia esteitä ovat kilpailutilanteeseen ja resurssitekijöihin liittyvät tekijät. Resurssitekijöistä erityisesti ammattitaitoisen työvoiman saatavuus koetaan alueen pk-yritysten keskuudessa yrityksen kehittämisen esteeksi. Koko maan pk-yritysten tuloksiin verrattuna kustannustasoon, yritystoiminnan säätelyyn ja rahoitukseen, resurssitekijöihin sekä yleiseen suhdanne-/maailmatilanteeseen liittyviä tekijöitä ei alueella koeta niin suuriksi kehittämisen esteiksi, mutta kilpailutilanteeseen liittyvät tekijät koetaan suuremmiksi kehittämisen esteiksi. Rahoitukseen liittyvät tekijät ovat kehittämisen pahimpana esteenä 7 prosentilla Keski-Pohjanmaan pk-yrityksistä. Näistä yrityksistä vakuuksien puute on pahimpana esteenä kolmanneksella, rahoituksen hinta joka neljännellä ja rahoituksen saatavuus viidenneksellä alueen pk-yrityksistä.

Keski-Pohjanmaan pk-yrityksillä työllistämisen suurimmat esteet ovat työvoiman saatavuus, työn sivukulut ja kysynnän riittämättömyys tai epävakaisuus. Alueen pk-yrityksistä, joilla on tarve työllistää, vajaa kolmannes pitää työvoiman saatavuutta, joka neljäs työn sivukuluja ja 14 prosenttia kysynnän riittämättömyyttä tai epävakaisuutta työllistämisen esteenä. Yhdellä viidestä Keski-Pohjanmaan ja noin yhdellä neljästä koko maan pk-yrityksestä ei ole tarvetta työllistää.

Keski-Pohjanmaalla toimivista pk-yrityksistä 24 prosenttia aikoo ottaa ulkopuolista rahoitusta seuraavan vuoden aikana. Koko maan pk-yritysten keskuudessa ulkopuolista rahoitusta aikoo hankkia 23 prosenttia. Useimmiten alueen yritykset aikovat hankkia rahoitusta käyttöpääomaksi, kone- ja laiteinvestointeihin sekä rakennusinvestointeihin. Keski-Pohjanmaan pk-yritykset aikovat hankkia ulkoista rahoitusta useimmiten pankista (90 %) tai Finnverasta (40 %).

Julkiset yrityspalvelut tunnetaan kokonaisuutena pk-yrityksissä melko heikosti. Parhaiten tunnetaan Finnvera ja TE-keskukset. Keski-Pohjanmaan alueella kolme kymmenestä ja koko maan alueella vajaa kolmannes arvioi tuntevansa Finnveran erittäin tai melko hyvin, ja TE-keskuksen kohdalla vastaavat luvut ovat 30 % ja 22 %. Julkisten yrityspalvelujen koetaan olleen eniten hyödyksi yritysten perustamisessa.

Pk-yritykset ovat käyttäneet eniten TE-keskusten ja Finnveran palveluja. Parhaimmat arviot palveluasenteesta ja asiantuntemuksesta annetaan Finnveralle ja Tekesille. Finnveran tarjoamien palvelujen katsotaan Keski-Pohjanmaan alueella ja koko maassa edistäneen parhaiten pk-yritysten toimintaa. Koko maan osalta myös Tekesin ja TE-keskusten palvelut ovat edistäneet toimintaa melko hyvin. Keski-Pohjanmaan alueella vastaajista viidenneksen mielestä Finnveran riskinotto on hyvällä tai erittäin hyvällä tasolla. Pääpankkinsa riskinottokyvyn arvioi hyväksi tai erittäin hyväksi kolmannes alueen vastaajista.

JOHDANTO

Tässä pk-yritysten suhdannenäkymiä käsittelevässä tutkimuksessa on selvitetty suomalaisten pk-yritysten (alle 250 henkeä työllistävien yritysten) mielikuvia yleisestä ja oman yrityksen taloudellisesta kehityksestä. Tutkimuksen on tehnyt Taloustutkimus Oy Suomen Yrittäjien ja Finnvera Oyj:n toimeksiannosta elo-syyskuussa 2006.

Tutkimuksen kohderyhmänä ovat suomalaiset pk-yritykset. Otantalähteenä on käytetty Tilastokeskuksen toimialaluokitusta TOL 2002 sekä TDC Hakemistot Oy:n ylläpitämää Blue Book yritysrekisteriä, josta otanta on tehty kiintiöidyllä satunnaisotannalla. Otoksessa on kiintiöity yritysten toimiala, kokoluokka ja sijainti. Otokskoko on 3788 kohderyhmän vaatimukset täyttävää yritystä.

Tutkimusaineisto on kerätty internetkyselyinä 14.8.–15.9.2006. Valtaosa vastaajista värvättiin osallistumaan kyselyyn puhelimitse. Tiedonkeruu on toteutettu Taloustutkimus Oy:n CAWI-ohjelmalla (Computer Aided Web Interview). Raportin luvussa "Aineisto" on esitetty taustatietojakaumat haastatelluista yrityksistä Keski-Pohjanmaan osalta.

Tutkimusprojektista ovat vastanneet Taloustutkimuksessa tutkimusjohtaja Ville Haikola ja yhteyspäällikkö Jyrki Kärpänoja, Suomen Yrittäjissä ekonomisti Harri Hietala ja Finnvera Oyj:ssä apulaisjohtaja Tuomo Holopainen.

1) Raportin alueelliset viittaukset tarkoittavat pääsääntöisesti sivulla 6 olevan kartan mukaista aluejakoa. Joissain raporteissa on lisäksi käytetty Suomen Yrittäjien aluejakoa (Helsinki, Pääkaupunkiseutu ja Keski-Pohjanmaa).

2) Aikasarjoissa ja kuvioissa olevat luvut ovat vuoden 1999 syksyyn asti koko Uudenmaan alueen lukuja (Helsinki, Pääkaupunkiseutu ja Uusimaa).

3) Tutkimustuloksissa esiintyy muutamissa kohdissa käsite 'saldoluku'. Se kuvaa kyseisten kysymysten kohdalla positiivisista ja negatiivisista vastauksista laskettua prosenttilukujen erotusta.

Esimerkiksi: Pk-yritysten yleiset suhdannenäkymät seuraavan vuoden aikana

paranee 39 %, huononee 9 % ⇒ saldoluku = + 30 %

AINEISTO

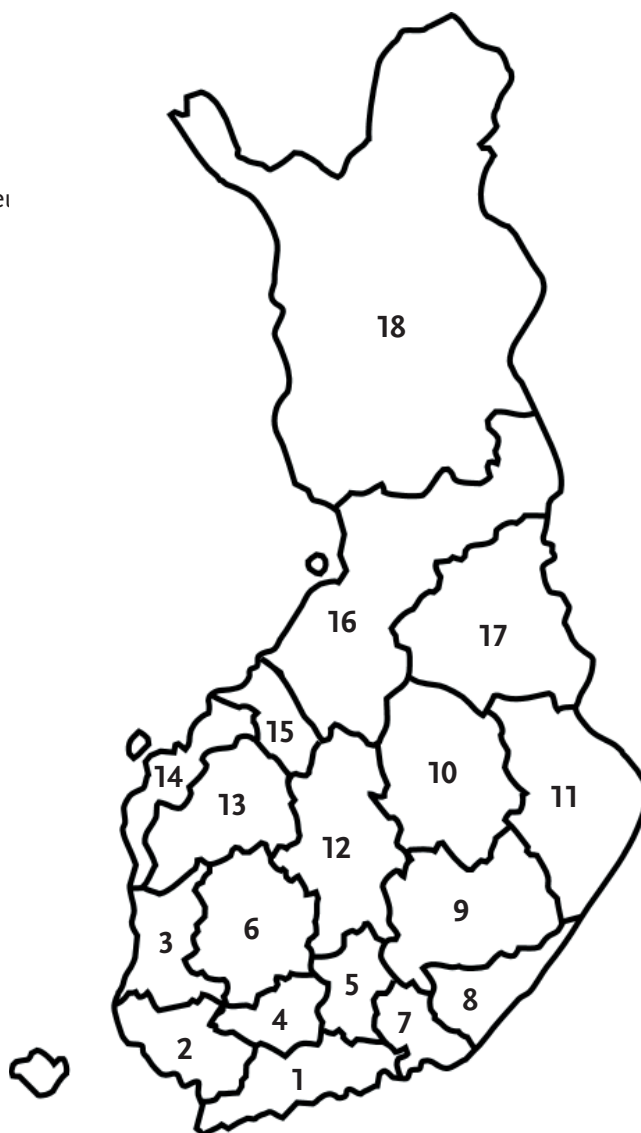
Seuraavassa taulukossa on esitetty painottamattomat taustatietojakaumat haastatelluista yrityksistä. Kunkin alueen aineisto on painotettu alueen yrityskannan kokoluokka- ja toimialajakaumaa vastaavaksi. Tämä painotus tehtiin jälkikäteen myös kevään 2006 aluetuloksille, joita ei kevään alueraportteihin painotettu. Painotettua otoskokoä käytetään laskentaperusteena, koska tällöin otoksen perusteella lasketut tulokset voidaan yleistää koskemaan koko tutkimuskohteena olevaa pk-sektoria.

TAUSTATIETOJA ALUEELTA HAASTATELLUISTA YRITYKSISTÄ:**PK-YRITYSBAROMETRI 2/2006**
- Aineiston rakenne -

		n=	%
ALUE	KESKI-POHJANMAA	113	3 %
PÄÄTOIMIALA	Teollisuus (TOL: D)	16	14 %
	Rakentaminen (TOL: F)	28	25 %
	Kauppa (TOL: G)	26	23 %
	Palvelut (TOL:H, I, K, O)	43	38 %
HENKILÖKUNNAN MÄÄRÄ	Alle 5 henkilöä	68	60 %
	5 - 9 henkilöä	13	12 %
	10 - 19 henkilöä	12	11 %
	20 - 49 henkilöä	12	11 %
	50+ henkilöä	8	7 %
LIIKEVAIHTO VUONNA 2006	Alle 0,20 milj. euroa	42	37 %
	0,20 - 0,49 milj. euroa	20	18 %
	0,50 - 1,49 milj. euroa	23	20 %
	1,50+ milj. euroa	25	22 %
	Ei vastausta	3	3 %
YRITYKSEN KASVUHAKUISUUS	Voimakkaasti kasvuhakuinen	8	7 %
	Kasvaa mahdollisuuksien mukaan	45	40 %
	Pyrkii säilyttämään asemansa	44	39 %
	Ei kasvutavoitetta	16	14 %
	Toiminta loppuu seuraavan vuoden aikana	0	0 %
YRITYKSELLÄ VIENTITOIMINTAA	Ei	87	77 %
	Kyllä, vie itse suoraan	10	9 %
	Kyllä, tuotteita viedä osana toisen yrityksen tuotekokonaisuutta	17	15 %
YRITYKSEN PERUSTAMISVUOSI	- 1995	63	56 %
	1996 - 2000	16	14 %
	2001 - 2006	33	29 %
VASTAAJAN ASEMA	Yrittäjä	96	85 %
	Palkattu toimitusjohtaja	13	12 %
	Muut	4	4 %

PK-YRITYSBAROMETRIN ALUEJAKO

1. Uusimaa, erilliset raportit:
 - Helsinki
 - Pääkaupunkiseutu (pl. Helsinki)
 - Uusimaa (pl. Helsinki ja Pääkaupunkiseu)
2. Varsinais-Suomi
3. Satakunta
4. Kanta-Häme
5. Päijät-Häme
6. Pirkanmaa
7. Kymenlaakso
8. Etelä-Karjala
9. Etelä-Savo
10. Pohjois-Savo
11. Pohjois-Karjala
12. Keski-Suomi
13. Etelä-Pohjanmaa
14. Pohjanmaa
15. Keski-Pohjanmaa
16. Pohjois-Pohjanmaa
17. Kainuu
18. Lappi



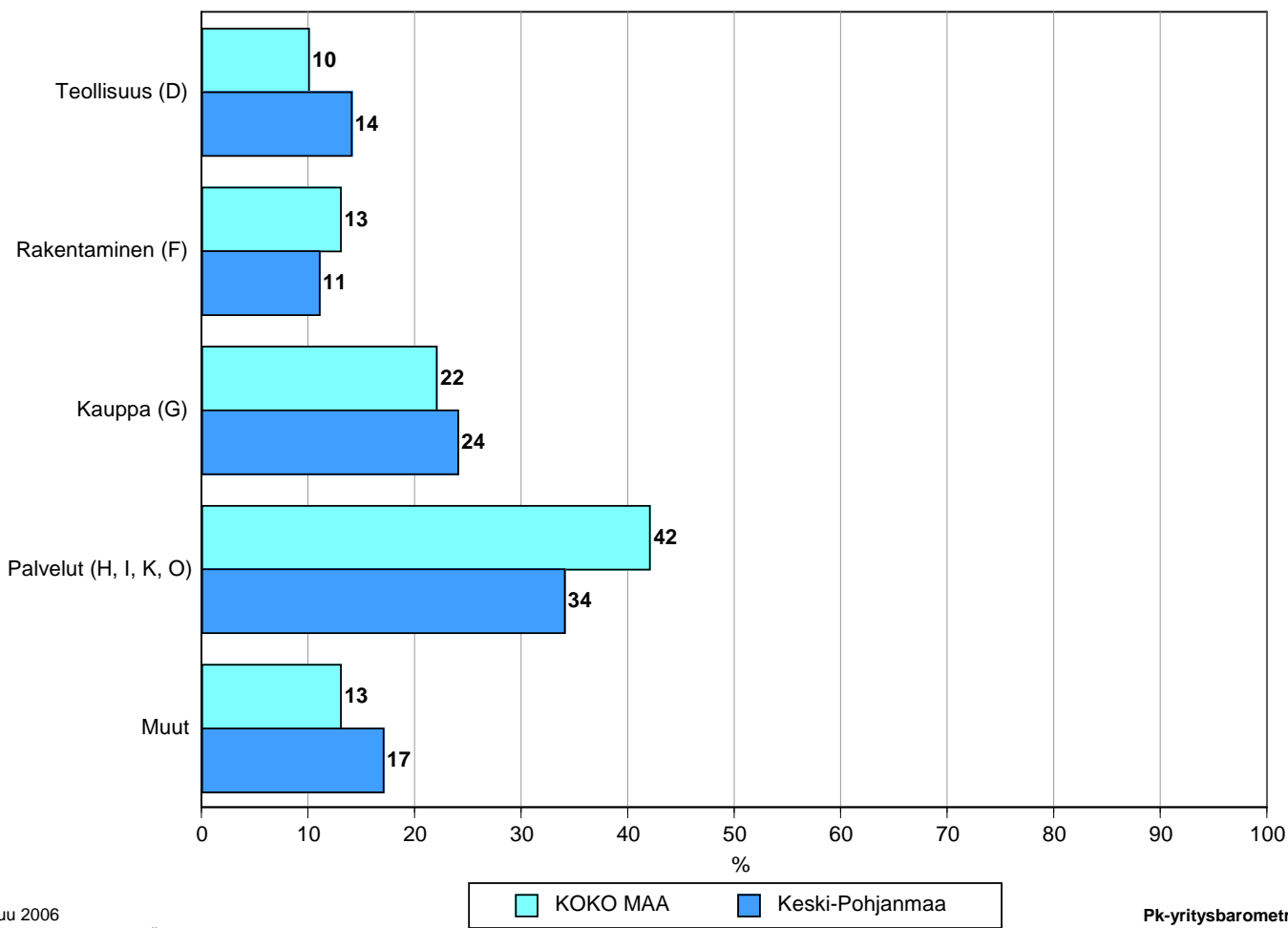
Pohjanmaan alueraportissa ovat mukana Etelä-Pohjanmaan Yrittäjät ja Rannikko-Pohjanmaan Yrittäjät.

Tutkimustulokset

1 Keski-Pohjanmaan ja koko maan yritykset

Suomessa oli vuonna 2004 232 305 yritystä.¹ Näistä yrityksistä noin 3200 toimi Keski-Pohjanmaalla. Keski-Pohjanmaalla on teollisuuden sekä tukku- ja vähittäiskaupan alojen yrityksiä suhteellisesti enemmän kuin koko maassa. Palvelualojen ja rakennusalan yrityksiä on alueella suhteellisesti vähemmän kuin koko maassa keskimäärin.²

1. YRITYSTEN OSUUDET ERI TOIMIALOILLA



Lokakuu 2006
Alkuperätunniste 4481/JKÄ/VH/ss/js

Pk-yrittäjäbarometri
Syksy 2006

Toimialan nimen jäljessä on sulussa Tilastokeskuksen toimialaluokituksen (TOL 2002) mukainen toimialanumero.

¹ Lähde: Tilastokeskus: Yritys- ja toimipaikkarekisteri

² Yritystiedot, lähde: Tilastokeskus, Yritys- ja toimipaikkarekisteri. Yritysmäärä on arvioitu Tilastokeskuksen alueellisten toimipaikkatietojen perusteella. Alueen yritysmääränä on käytetty lukua, joka on saatu kertomalla alueen toimipaikkojen määrä koko maan yritysten lukumäärän ja toimipaikkojen lukumäärän suhteella.

2 Yritykset ja työllisyys

Keski-Pohjanmaalla toimivissa yksityisen sektorin yrityksissä ja yhteisöissä työskenteli vuonna 2003 noin 13700 työntekijää³. Työttömyysaste oli vuoden 2006 toisella neljänneksellä Tilastokeskuksen työvoimatiedustelun mukaan koko maassa 9,1 % ja Keski-Pohjanmaalla 13,0 %.

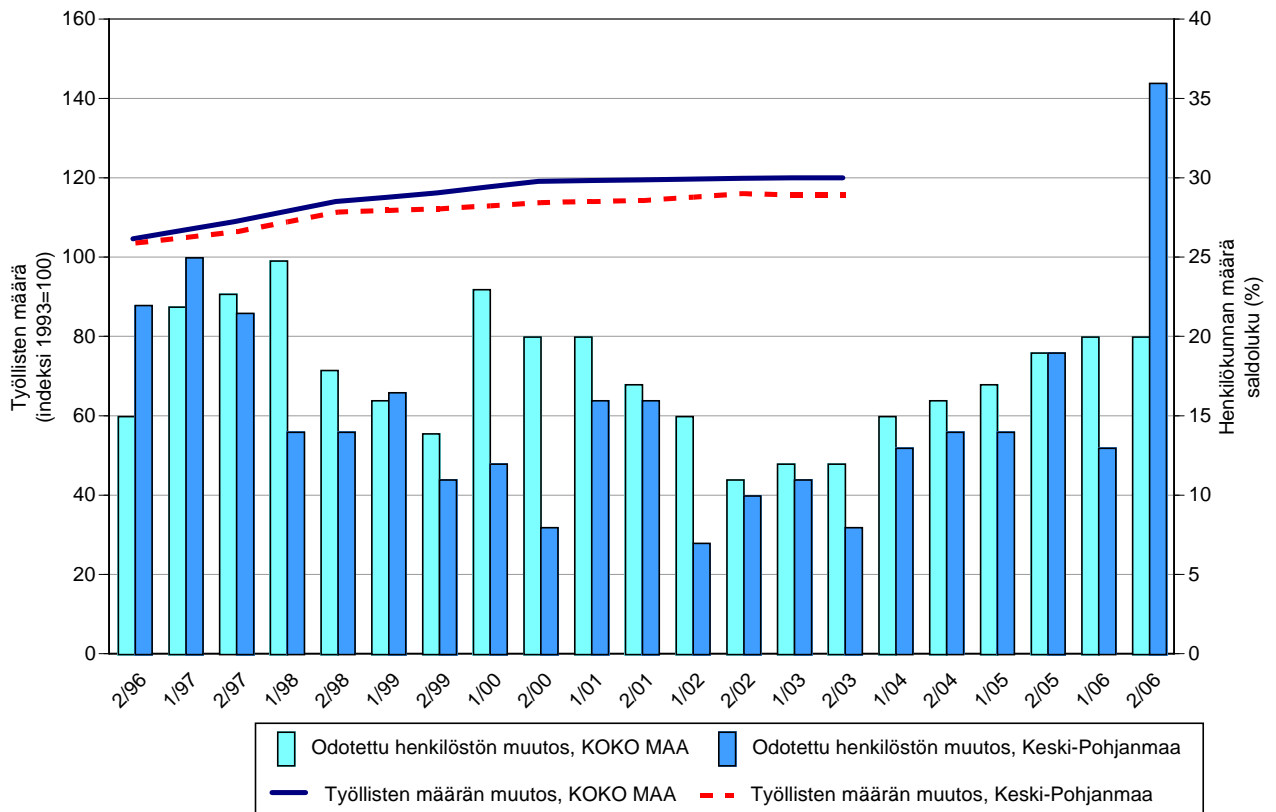
Taulukko 2: Pk-yritysten suhdannenäkymät henkilökunnan määrän osalta seuraavan vuoden kuluttua.

	Suurempi %	Yhtä suuri %	Pienempi %	Saldoluku %
KOKO MAA	25	70	5	20
Keski-Pohjanmaa	37	63	0	36

Keski-Pohjanmaalla toimivat pk-yritykset odottavat edelleen työllisyyden paranevan seuraavan vuoden aikana ja henkilökunnan määrän suhdannenäkymiä kuvaava saldoluku on alueella selvästi parempi kuin koko maassa keskimäärin. Henkilökunnan määrän suhdannenäkymät ovat Keski-Pohjanmaalla nyt selvästi paremmat kuin syksyllä 2005. Koko maassa henkilökunnan määrän suhdannenäkymät ovat jonkin verran paremmat kuin vuosi sitten.

Seuraavassa kuviossa on verrattu Keski-Pohjanmaan työllisten määrää (indeksi 1993=100) ja pk-yritysten henkilökunnan määrän suhdannenäkymiä seuraavan vuoden aikana⁴. Tuorein käytettävissä oleva tieto on Tilastokeskuksen työssäkäyntitilastosta vuodelta 2003.

2. HENKILÖKUNNAN MÄÄRÄN MUUTOSODOTUKSET SEURAAVAN VUODEN AIKANA SEKÄ TYÖLLISTEN MÄÄRÄN TILASTOITU MUUTOS



Lokakuu 2006
Alkuperätunniste 4418/JKÄ/VH/ss/jso

Pk-yritysbarometri
Syksy 2006

³ Lähde: Tilastokeskus, Työssäkäyntitilasto.

⁴ Kysymysmuoto muuttui 1/2000. Tätä aiemmin kysyttiin suhdannenäkymät seuraavan puolen vuoden aikana.

3 Pk-yritysten suhdannenäkymät

3.1 Yleiset suhdannenäkymät

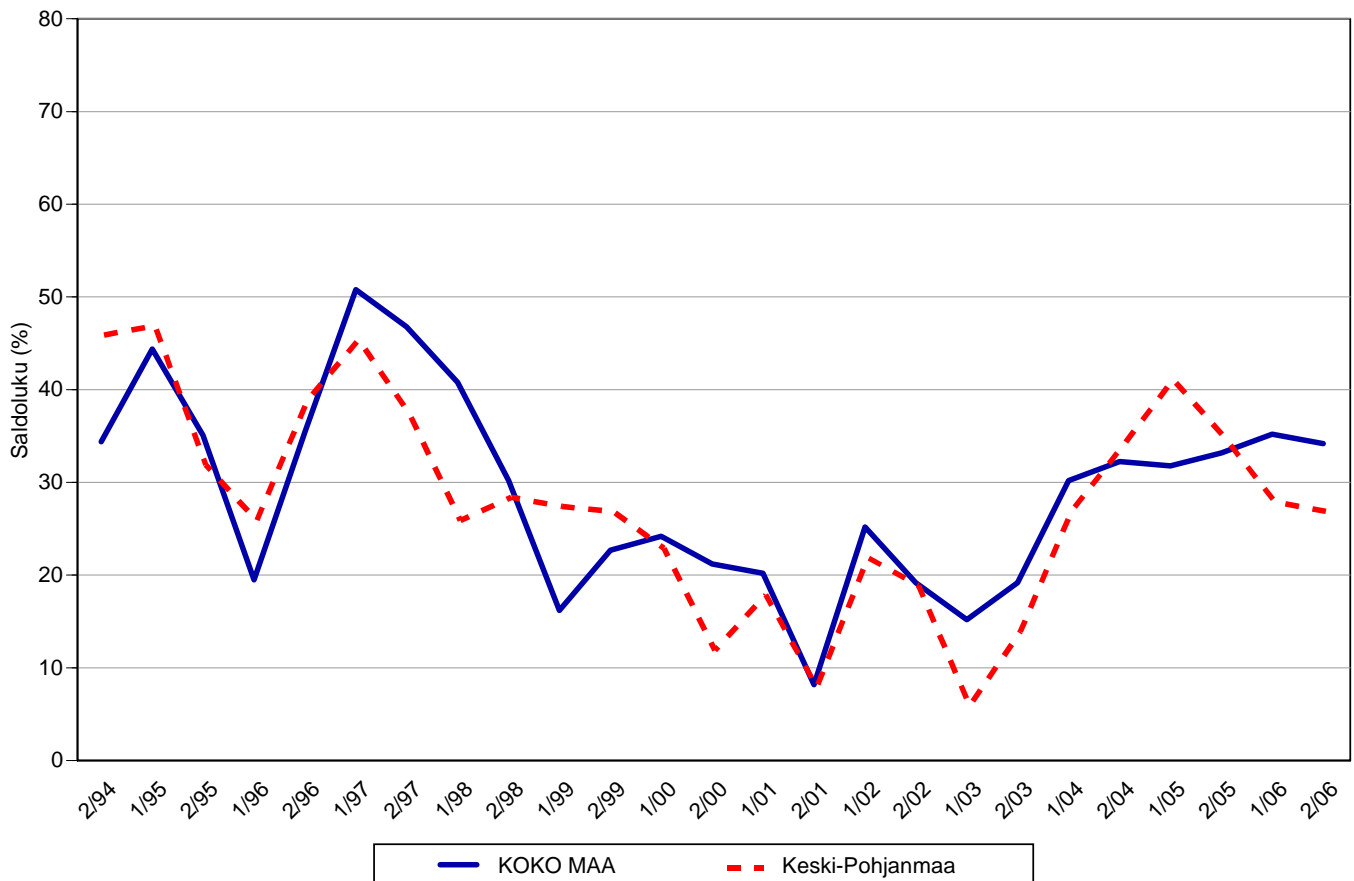
Taulukko 3.1: Pk-yritysten suhdannenäkymät oman yrityksen kannalta lähimmän vuoden aikana.

	Paranee %	Pysyy ennallaan %	Huononee %	Saldoluku %
KOKO MAA	41	51	7	34
Keski-Pohjanmaa	33	61	6	27

Pk-yritykset odottavat suhdanteiden paranevan lähimmän vuoden aikana Keski-Pohjanmaalla ja koko maassa oman yrityksen kannalta. Keski-Pohjanmaalla toimivista pk-yrityksistä joka kolmas (33 %) ennakoii suhdannenäkymien lähimmän vuoden aikana paranevan ja kuusi prosenttia yrityksistä ennakoii suhdanteiden heikkenevän. Alueen pk-yritysten yleiset suhdannenäkymät ovat heikommät kuin koko maan pk-yrityksillä keskimäärin.

Seuraavasta kuviosta nähdään pk-yritysten yleisten suhdannenäkymien kehitys tutkimusjaksosta 2/94 lähtien. Kevään 2006 tilanteeseen verrattuna Keski-Pohjanmaalla ja koko maassa toimivien pk-yritysten suhdannenäkymät ovat lähimmän vuoden aikana keskimäärin melko samalla tasolla.

3.1 YLEISET SUHDANNENÄKYMÄT LÄHIMMÄN VUODEN AIKANA



3.2 Suhdannenäkymät osatekijöittäin

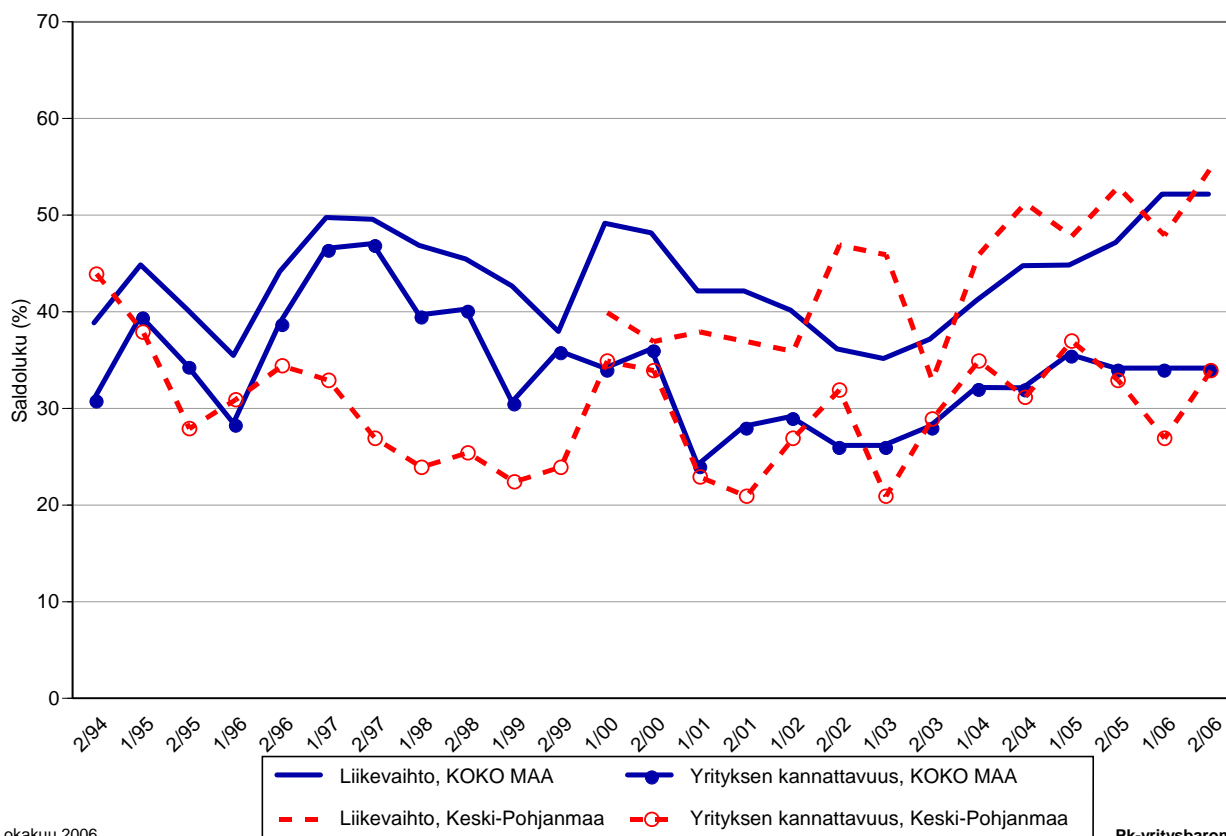
Taulukko 3.2: Pk-yritysten suhdannenäkymät osatekijöittäin seuraavan vuoden kuluttua.

	Liikevaihto	Investointien arvo	Viennin arvo	Tuonnin arvo	Tuotanto-kustannukset	Yrityksen kannattavuus	Vaka-varaisuus	Tuotekehitys-panostukset
KOKO MAA								
Suurempi	60	24	18	18	41	45	44	29
Yhtä suuri	32	61	74	74	51	43	49	64
Pienempi	8	15	8	8	8	12	7	7
Saldoluku (%)	52	9	11	10	32	34	37	21
Keski-Pohjanmaa								
Suurempi	60	27	13	14	45	47	44	33
Yhtä suuri	34	52	83	78	53	40	51	64
Pienempi	5	21	4	8	2	13	5	3
Saldoluku (%)	55	7	9	6	43	34	38	29

Koko maan ja Keski-Pohjanmaan pk-yritysten suhdannenäkymät ovat seuraavan vuoden kuluttua kaikkien osatekijöiden suhteen edelleen positiivisia. Keski-Pohjanmaalla toimivien pk-yritysten suhdannenäkymät ovat keskimäärin paremmat liikevaihdon, tuotantokustannusten, yrityksen vakavaraisuuden ja tuotekehityspanostusten osalta. Investointien, viennin ja tuonnin arvon kasvua ennakoitiin saldoluvun mukaan pienempi osuus Keski-Pohjanmaan pk-yrityksistä kuin koko maassa keskimäärin.

Seuraavasta kuvioista nähdään pk-yritysten liikevaihdon ja yrityksen kannattavuuden suhdannenäkymien⁵ kehitys jaksosta 2/94 lähtien. Sekä liikevaihdon että kannattavuuden suhdannenäkymät ovat Keski-Pohjanmaalla selvästi korkeammalla tasolla kuin keväällä 2006.

3.2 SUHDANNENÄKYMÄT SEURAAVAN VUODEN KULUTTUA



Lokakuu 2006
Alkuperätunniste 4418/JKÄ/VH/ss/jso

Pk-yritysbarometri
Syksy 2006

⁵ Kysymysmuoto muuttui 1/2000. Tätä aiemmin kysyttiin suhdannenäkymät seuraavan puolen vuoden aikana.

4 Pk-yritysten kehittämistarpeet

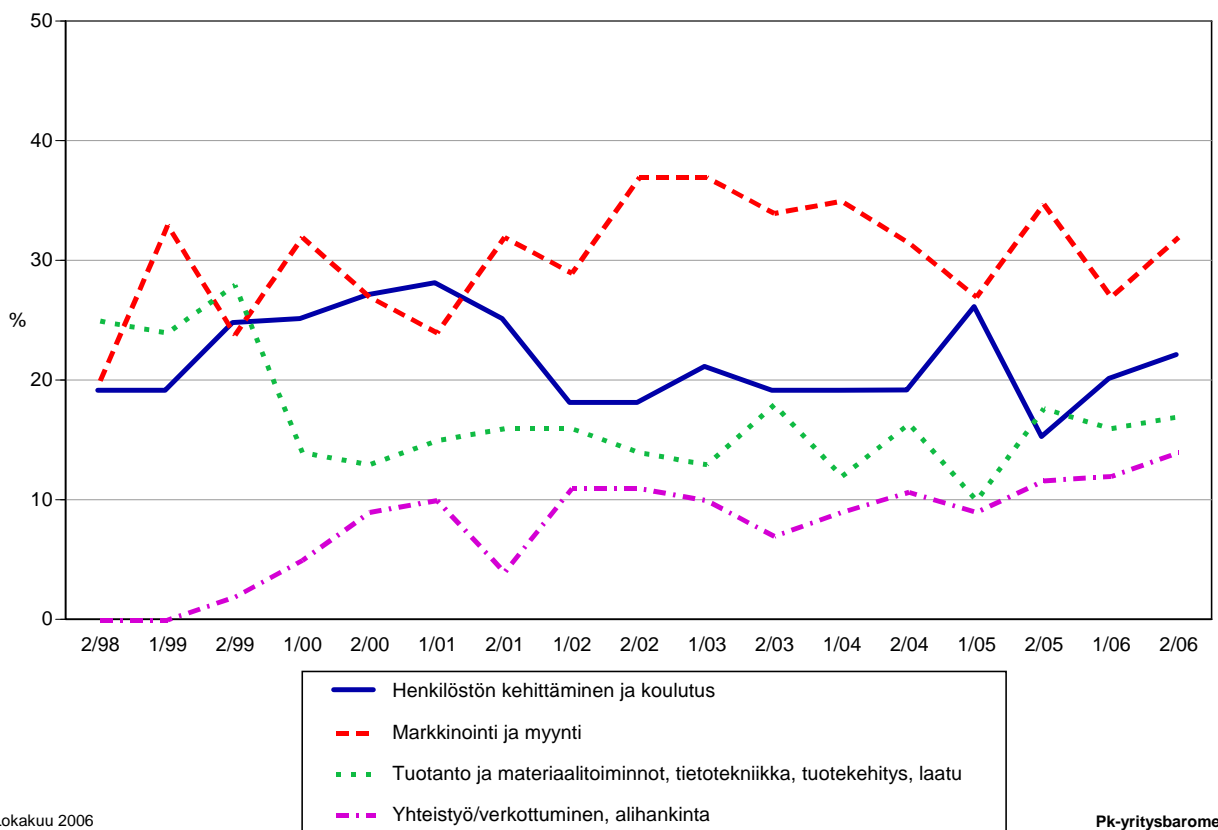
Taulukko 4: Pk-yrityksillä eniten kehittämistarvetta tällä hetkellä.

	KOKO MAA %	Keski-Pohjanmaa %
Johtaminen	5	4
Henkilöstön kehittäminen ja koulutus	19	22
Markkinointi ja myynti	34	32
Vienti ja kansainvälistyminen	3	0
Rahoitus, talous ja laskentatoimi	7	5
Tuotanto ja materiaalitoinnot, tietotekniikka, tuotekehitys, laatu	11	17
Yhteistyö/verkottuminen, alihankinta	16	14
Ympäristö- ja muiden säädosvaatimusten ottaminen huomioon toiminnassa	3	1
Muu	1	-
Ei kehittämistarvetta/ Ei osaa sanoa	0	-

Koko maan ja Keski-Pohjanmaan alueen pk-yritysten kehittämistarpeet ovat melko samankaltaisia. Keski-Pohjanmaan pk-yrityksissä koetaan olevan koko maan keskiarvon tavoin eniten kehittämistarvetta markkinoinnissa ja myynnissä. Seuraavaksi eniten kehittämistarvetta sekä alueen että koko maan pk-yrityksillä on henkilöstön kehittämisessä ja koulutuksessa.

Markkinointiin ja myyntiin sekä henkilöstöön liittyvät kehittämistarpeet ovat lisääntyneet selvimmin Keski-Pohjanmaalla toimivien pk-yritysten keskuudessa kevään 2006 tilanteeseen verrattuna

4. PK-YRITYSTEN KEHITTÄMISTARPEET - Keski-Pohjanmaa -



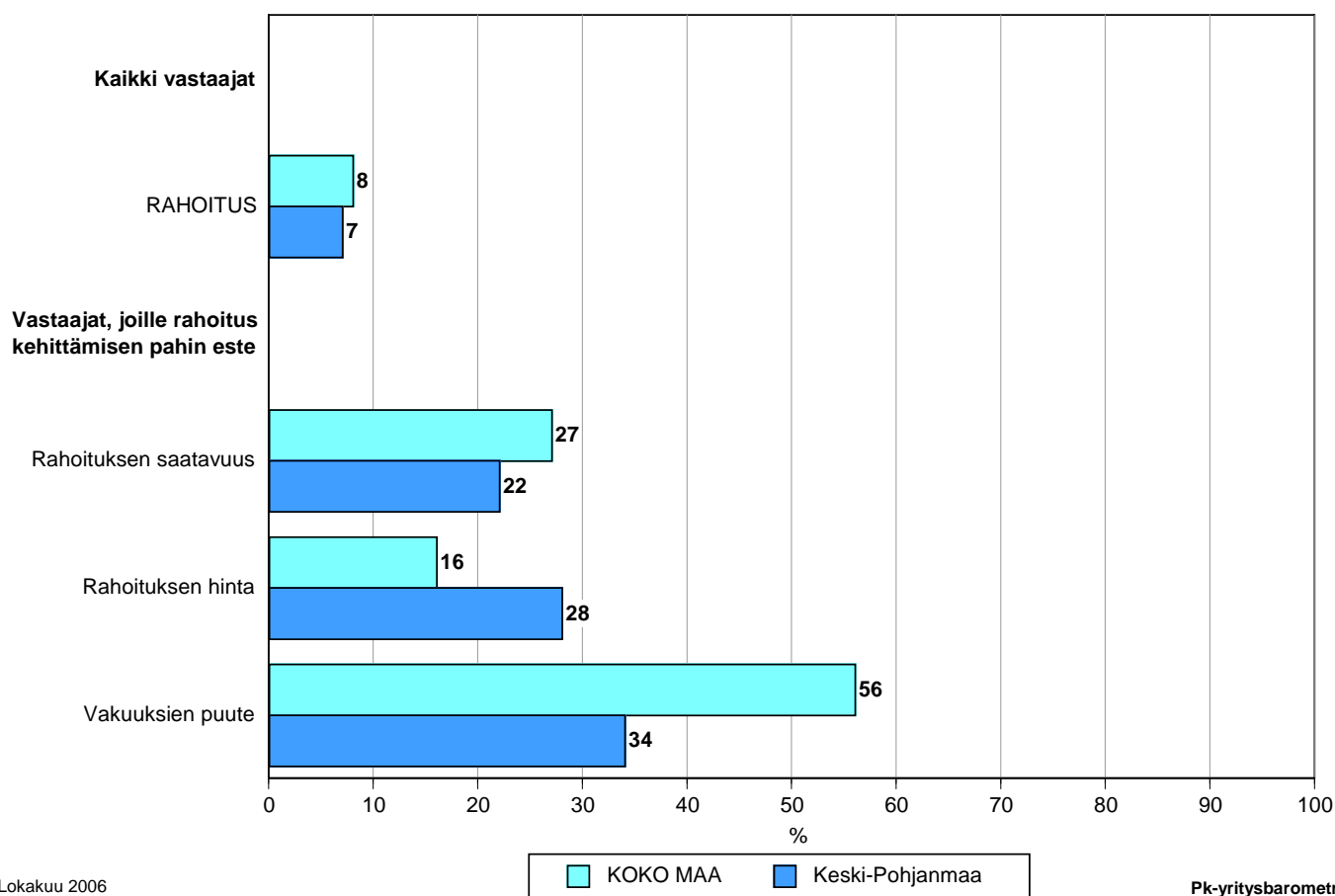
5 Pk-yritysten kehittämisen pahimmat esteet

Taulukko 5: Pk-yritysten kehittämisen pahimmat esteet.

	KOKO MAA %	Keski-Pohjanmaa %
YRITYSTOIMINNAN SÄÄTELY	8	4
byrokratia	2	2
työlainsäädäntö	1	1
työehtosopimukset	1	-
muu sääntely	2	1
KUSTANNUSTASO	17	16
verotus	4	3
palkkataso	2	2
työn sivukulut	7	6
muut tuotantokustannukset	3	5
KILPAILUTILANNE	24	36
kireä kilpailutilanne	17	28
markkinoiden liiallinen keskittyminen	2	2
julkisen sektorin elinkeinotoiminta	1	0
markkinoita vääristävät tuet	1	2
harmaa talous, konkurssit jne.	1	1
kysynnän riittämättömyys	2	2
RAHOITUS	8	7
rahoituksen saatavuus	2	2
rahoituksen hinta	1	2
vakuuksien puute	4	2
RESURSSITEKIJÄT	28	22
ammattitaitoisen työvoiman saatavuus	15	13
alihankkijoiden/osatoimittajien saatavuus	2	2
toimitilat	3	0
koneet ja laitteet	1	0
muut resurssitekijät, esim. raaka-aineet	4	3
YLEINEN SUHDANNE-/MAAILMANTILANNE	10	7
MUUT TEKIJÄT	3	3
EI OSAA SANOA	2	5

Keski-Pohjanmaalla pk-yritysten kehittämisen pahimpia esteitä ovat edelleen kilpailutilanteeseen ja resurssitekijöihin liittyvät tekijät. Resurssitekijöistä erityisesti ammattitaitoisen työvoiman saatavuuteen liittyvät ongelmat koetaan alueen pk-yritysten keskuudessa yrityksen kehittämisen esteiksi. Koko maan pk-yritysten tuloksiin verrattuna kustannustasoon liittyviä tekijöitä, yritystoiminnan säätelyä, rahoitusta, resurssitekijöitä sekä yleistä suhdanne- tai maailmantilannetta ei alueella koeta niin suuriksi kehittämisen esteiksi kuin muualla maassa, mutta kilpailutilanteeseen liittyvät tekijät koetaan suuremmiksi kehittämisen esteiksi.

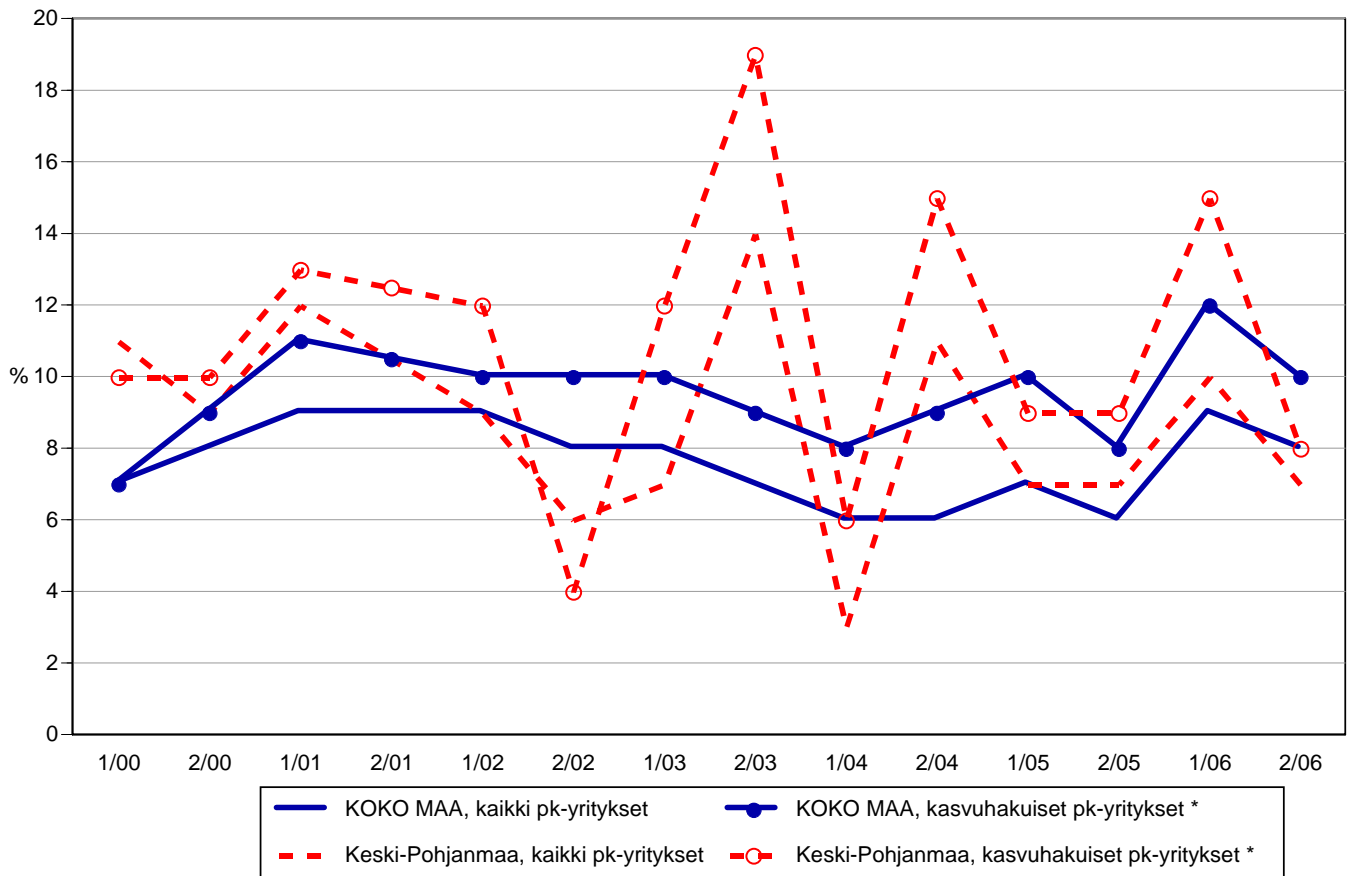
Rahoitukseen liittyvät tekijät ovat kehittämisen pahimpana esteenä seitsemällä prosentilla Keski-Pohjanmaan pk-yrityksistä. Näistä yrityksistä vakuuksien puute ovat pahimpana esteenä joka kolmannella, rahoituksen hinta joka neljännellä ja rahoituksen saatavuus joka viidennellä. Keski-Pohjanmaalla toimivat pk-yritykset kokevat rahoituksen olevan hieman pienempi kehittämisen este kuin koko maan pk-yritykset keskimäärin. Rahoituksen merkitys yritysten kehittämisen esteenä on laskenut sekä koko maassa keskimäärin että Keski-Pohjanmaan alueella verrattuna kevään 2006 baremetriin.

5.1 PK-YRITYSTEN KEHITTÄMISEN ESTEET
- Rahoitus -

Lokakuu 2006
Alkuperätunniste 4418/JKÄ/VH/ss/jso

Pk-yrittäjäbarometri
Syksy 2006

5.2 PK-YRITYSTEN KEHITTÄMISEN ESTEET - Rahoitus kokonaisuudessaan -



Lokakuu 2006

Alkuperätunniste 4418/JKÄ/VH/ss/jso

*) Yritys on voimakkaasti kasvuhakuinen tai pyrkii kasvamaan mahdollisuuksien mukaan

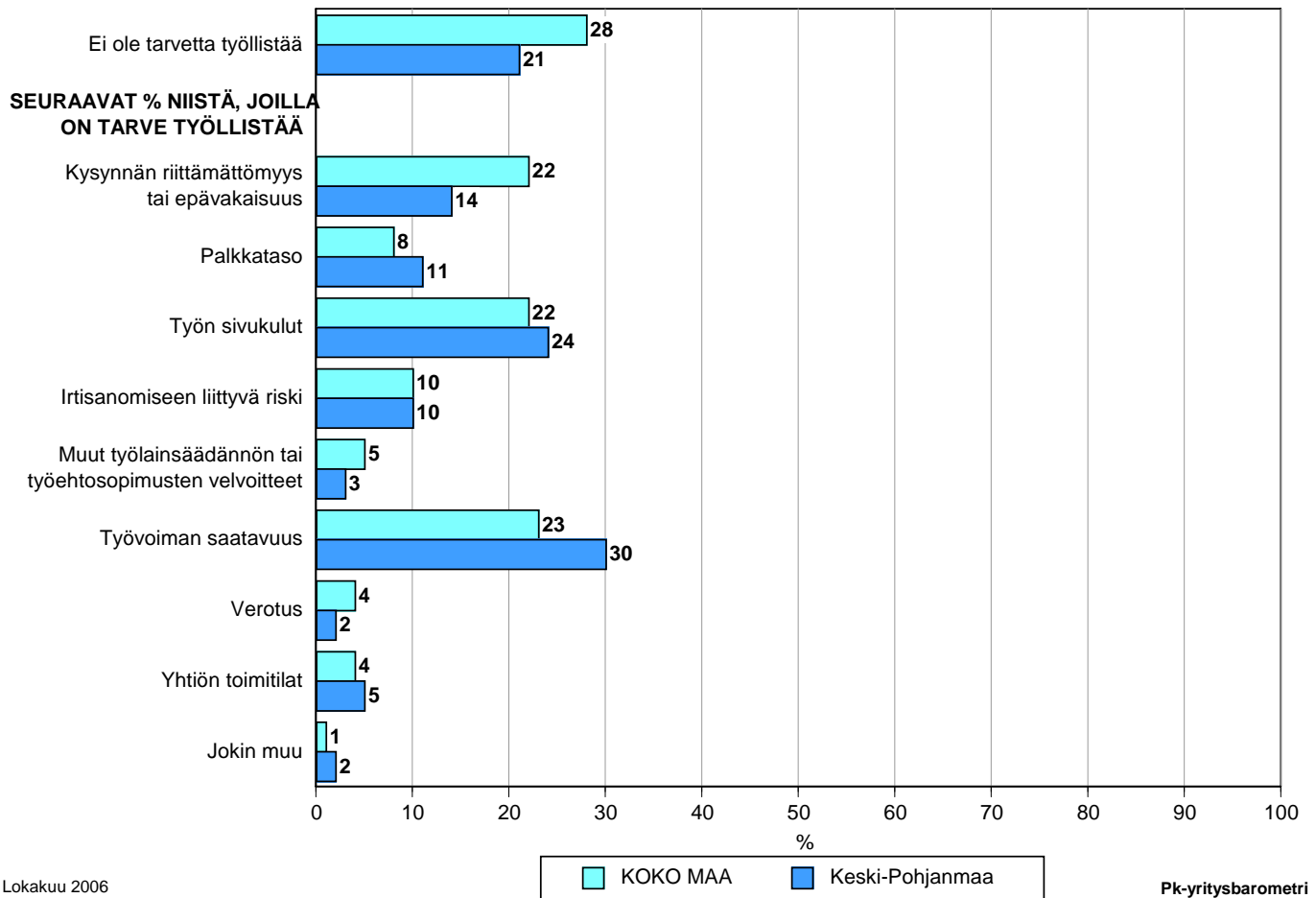
Pk-yrittäjäbarometri
Syksy 2006

Kehittämisen esteitä ei kysytty jaksolla 2/01.

6 Pk-yritysten työllistämisen esteet

Keski-Pohjanmaan pk-yrityksillä työllistämisen suurimmat esteet ovat työvoiman saatavuus, työn sivukulut ja kysynnän riittämättömyys tai epävakaisuus. Työvoiman saatavuuden osuus on noussut pahimmaksi työllistämisen esteeksi. Alueen pk-yrityksistä, joilla on tarve työllistää vajaa kolmannes pitää nyt työvoiman saatavuutta työllistämisen esteenä. Työn sivukuluja pahimpana esteenä pitää joka neljäs ja kysynnän riittämättömyyttä 14 prosenttia. Keski-Pohjanmaan yrityksistä 21 prosentilla ja koko maan pk-yrityksistä 28 prosentilla ei ole tarvetta työllistää.

6. PK-YRITYSTEN TYÖLLISTÄMISEN SUURIN ESTE



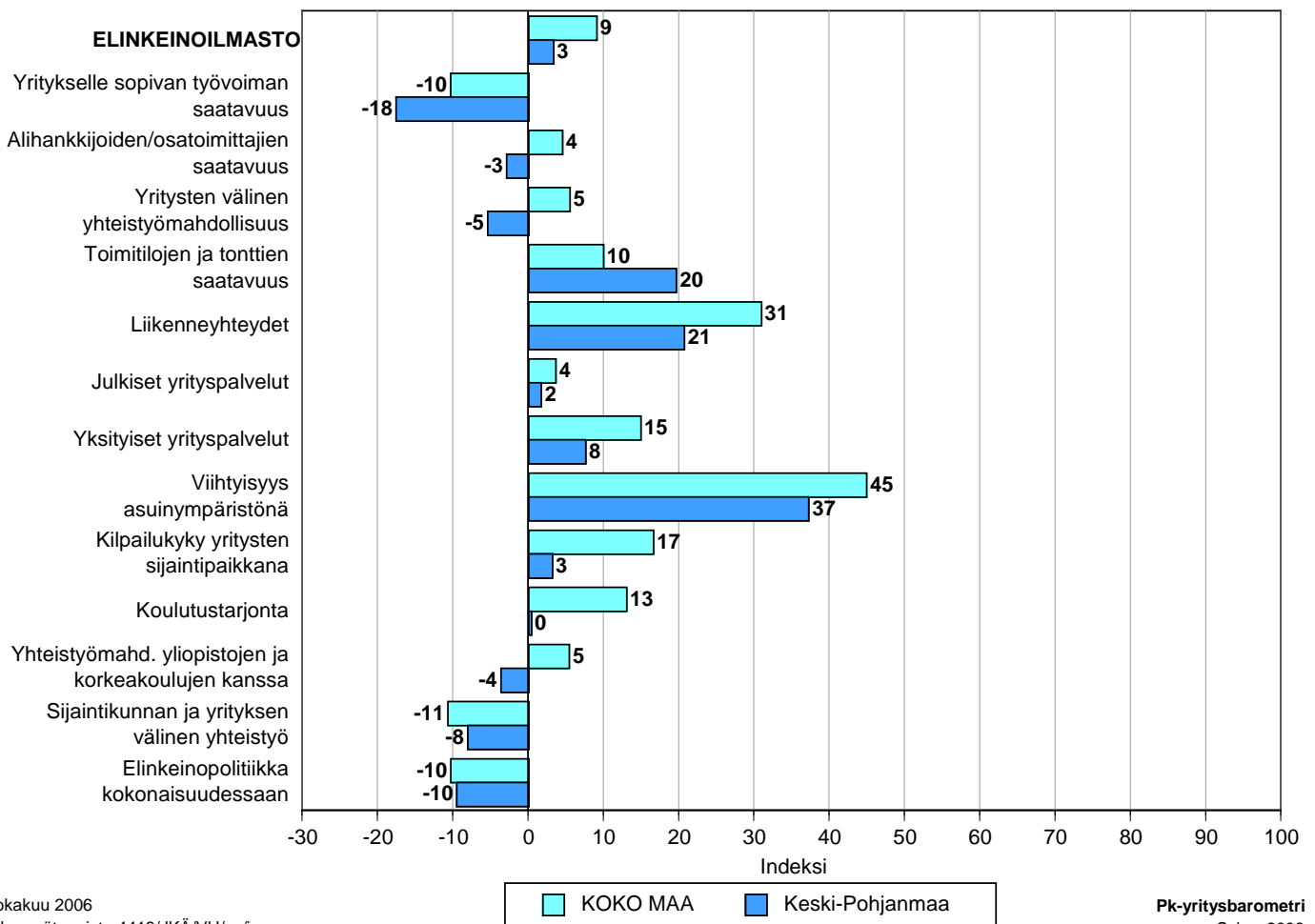
Lokakuu 2006
Alkuperätunniste 4418/JKÄ/VH/ss/jsj

Pk-yritysbarometri
Syksy 2006

7 Elinkeinoilmasto

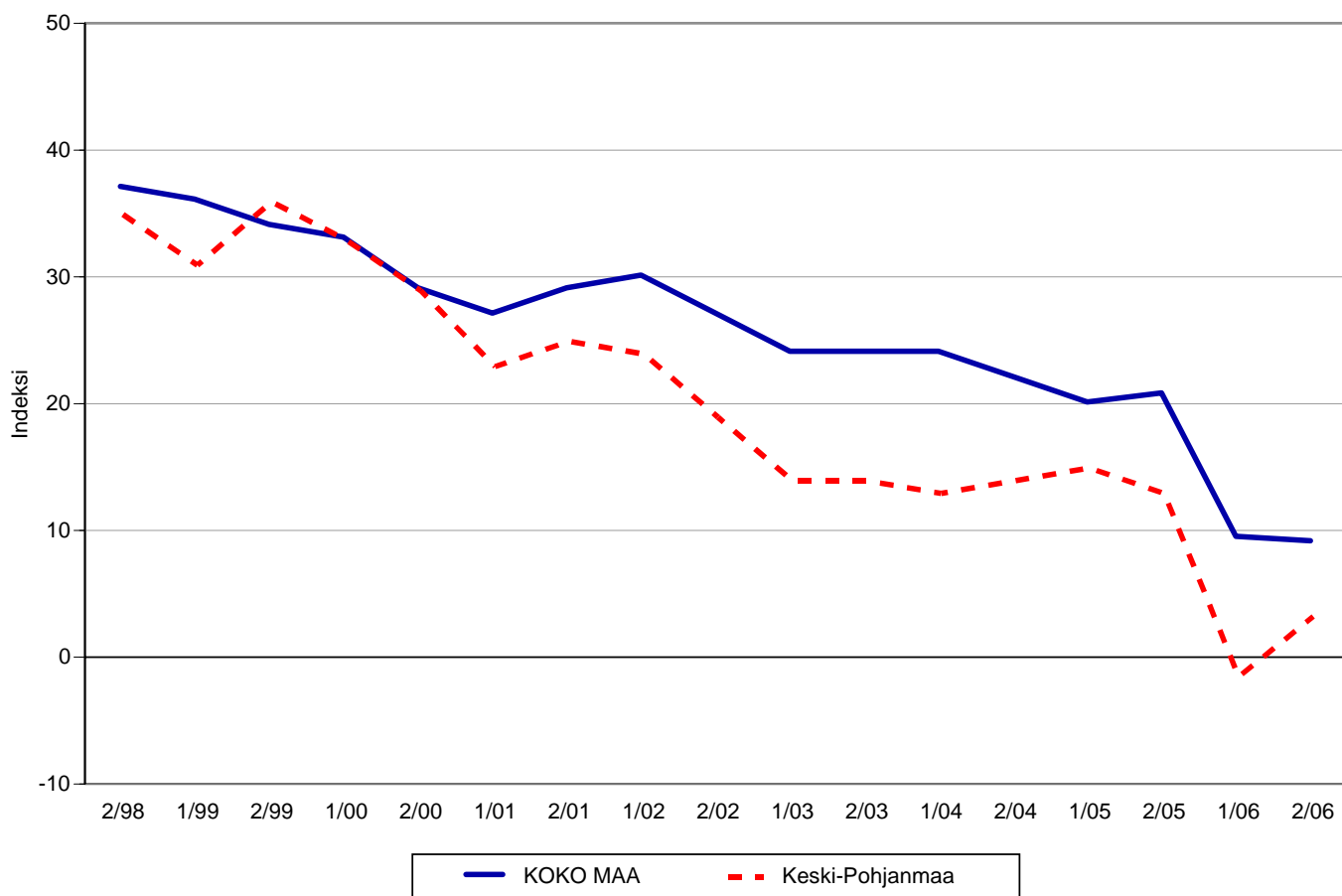
Yrityksen sijaintikuntaan elinkeinon harjoittamisen näkökulmasta ollaan Keski-Pohjanmaalla tyytymättömpiä kuin koko maassa keskimäärin. Tyytyväisimpiä Keski-Pohjanmaalla sijaitsevat pk-yritykset ovat alueen viihtyisyyteen asuin ympäristönä, liikenneyhteyksiin sekä toimitilojen ja tonttien saatavuuteen. Kaikkein tyytymättöimpiä alueella ollaan yritykselle sopivan työvoiman saatavuuteen, joka on koko maan keskiarvoa selvästi alempi. Sen lisäksi tyytymättömiä Keski-Pohjanmaalla ollaan elinkeinopolitiikkaan kokonaisuudessaan sekä sijaintikunnan ja yrityksen väliseen yhteistyöhön. Kokonaisuutena tyytyväisyys elinkeinoilmastoon on Keski-Pohjanmaalla nousussa ja koko maassa lievästi edelleen laskusuunnassa. Aiemmin kysyty tekijä 'yhteiskunnalliset turvallisuuspalvelut' ei ollut mukana syksyn 2006 tutkimuksessa.

7.1 ELINKEINOILMASTO



7.2 ELINKEINOILMASTO

- Keskiarvo sijaintikunnan elinkeinoilmastoa koskevista väittämistä -



Lokakuu 2006
Alkuperätunniste 4418/JKÄ/VH/ss/jso

Pk-yritysbarometri
Syksy 2006

8 Pk-yritysten kasvuhakuisuus

Taulukko 6: Pk-yritysten kasvuhakuisuus.

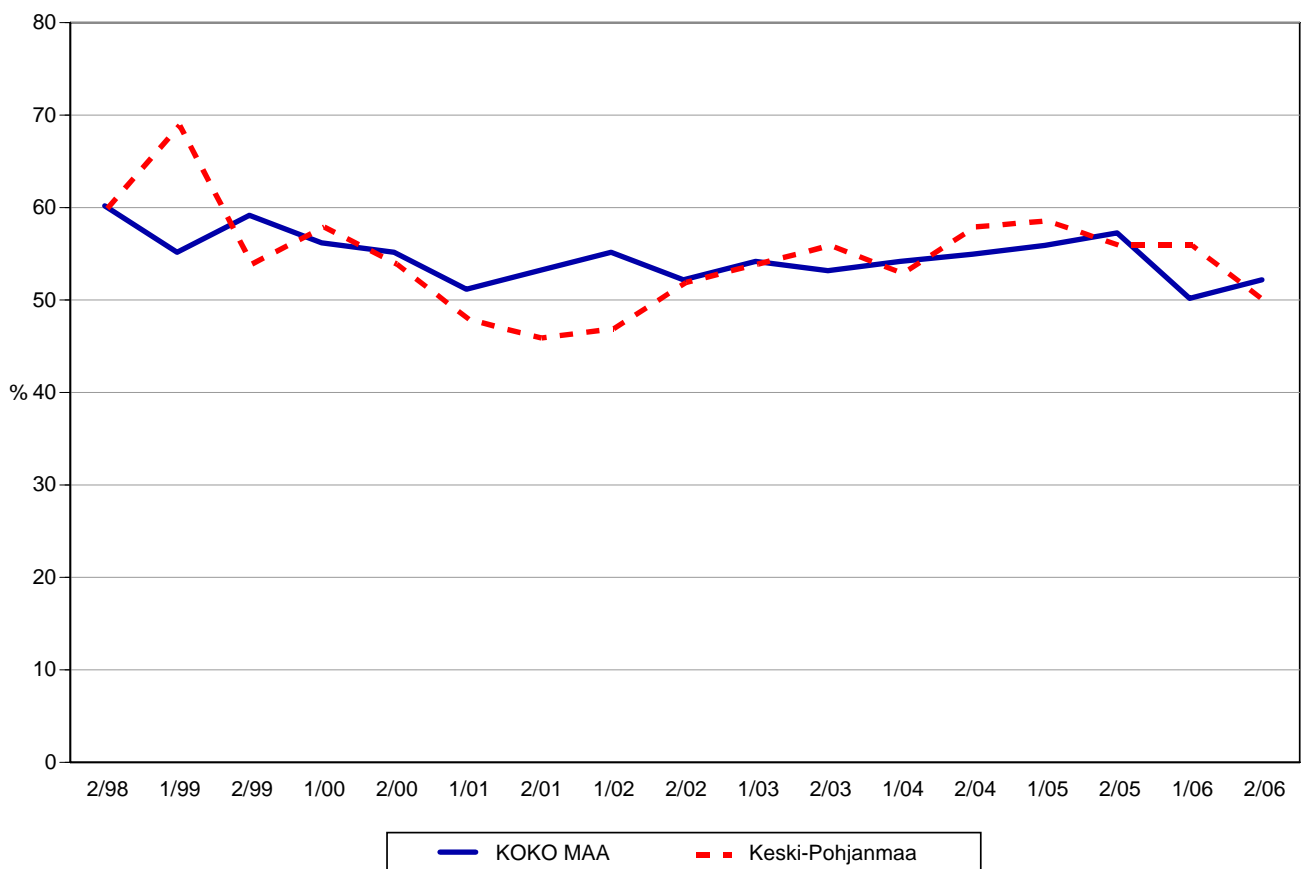
	KOKO MAA %	Keski-Pohjanmaa %
Olemme voimakkaasti kasvuhakuinen	10	8
Pyrimme kasvamaan mahdollisuuksien mukaan	42	42
Pyrimme säilyttämään asemamme	33	38
Yrityksellämme ei ole kasvutavoitteita	14	13
Toiminta loppuu seuraavan vuoden aikana	1	-

Keski-Pohjanmaalla on jonkin verran vähemmän voimakkaasti kasvuhakuisia pk-yrityksiä kuin koko maassa keskimäärin. Yrityksen toiminnan loppumisesta seuraavan vuoden aikana ennakoi prosentti koko maan pk-yrityksistä. Keski-Pohjanmaan alueella ei toiminnan loppumisesta ennakoi yksikään yritys. Ilman kasvutavoitteita olevien yritysten määrä on laskenut 13 prosenttia Keski-Pohjanmaan pk-yritysten keskuudessa. Tärkeimpänä kasvukeinonaan alueen pk-yritykset pitävät myynnin ja markkinoinnin lisäämistä, uusien tuotteiden ja palvelujen kehittämistä sekä yhteistyön lisäämistä muiden yritysten kanssa.

Voimakkaasti tai mahdollisuuksien mukaan kasvavia pk-yrityksiä on Keski-Pohjanmaalla yhteensä 50 prosenttia ja koko maassa 52 prosenttia. Kasvuhakuisten yritysten osuus on laskenut Keski-Pohjanmaan alueella, kun taas koko maassa kasvavien osuus on sitä vastoin hieman noussut.

8. PK-YRITYSTEN KASVUHAKUISUUS

- Voimakkaasti ja mahdollisuuksien mukaan kasvavien yritysten osuus kaikista yrityksistä -



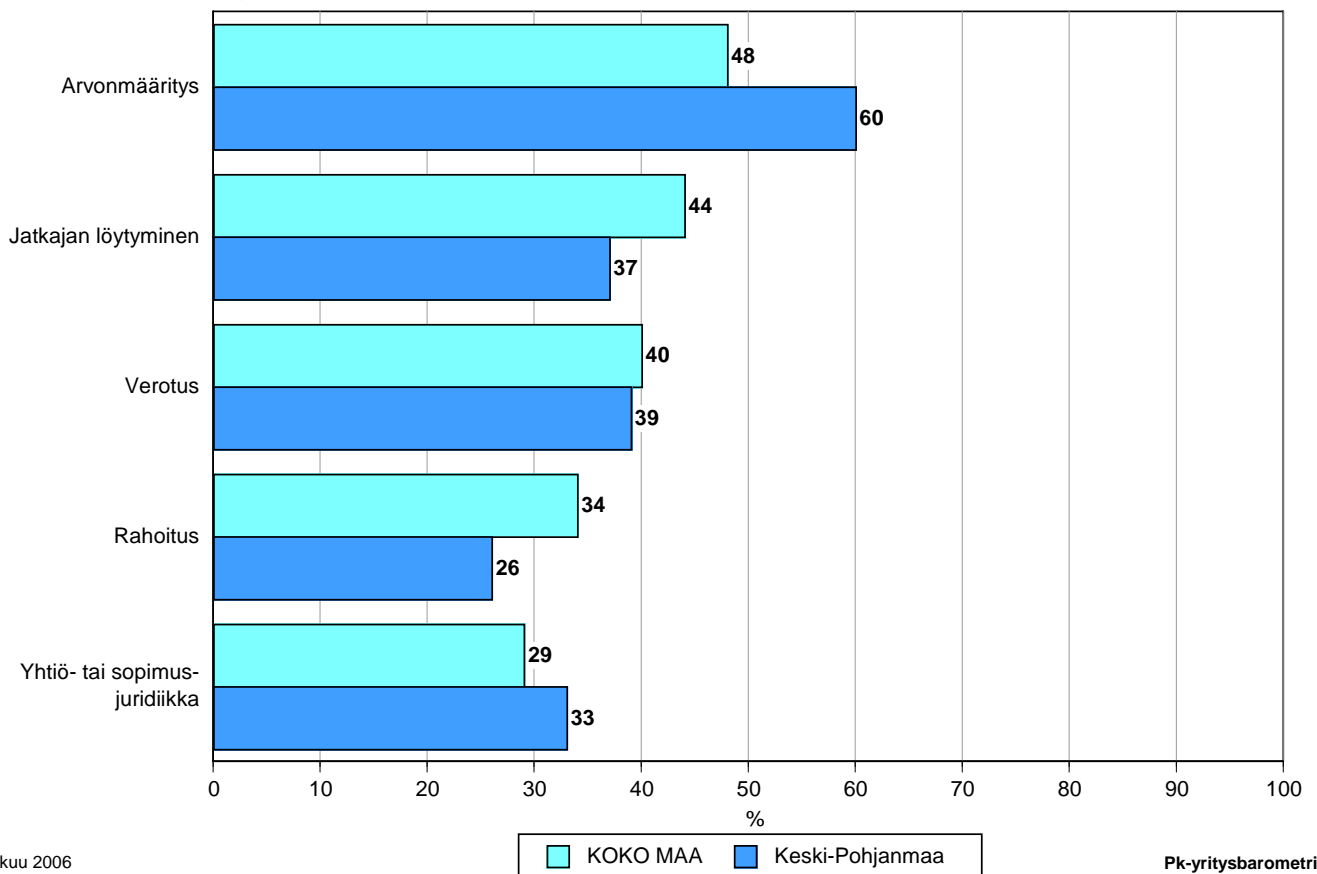
9 Sukupolven- tai omistajanvaihdokset

Taulukko 7: Sukupolven- tai omistajanvaihdokset pk-yrityksissä.

	KOKO MAA %	Keski-Pohjanmaa %
SUKUPOLVEN- TAI OMISTAJANVAIHDOS ODOTETTAVISSA LÄHIMMÄN 5 VUODEN AIKANA		
Ei	71	76
Kyllä, 1-2 vuoden sisällä	7	10
Kyllä, 3-5 vuoden sisällä	12	8
Ei osaa sanoa	9	5

Keski-Pohjanmaan alueella on sukupolven- tai omistajanvaihdos odotettavissa lähimmän viiden vuoden aikana noin joka kuudennessa pk-yrityksessä. Sekä Keski-Pohjanmaalla että koko maassa keskimäärin suurimmat haasteet sukupolven- tai omistajanvaihdosta aikoville yrityksille ovat arvonmääritys, verotus ja jatkajan löytyminen.

9. ODOTETTAVISSA OLEVAT ONGELMAT SUKUPOLVEN- TAI OMISTAJANVAIHDOKSEEN LIITTYVISSÄ ASIOISSA - Yritykset, joissa vaihdos odotettavissa lähimmän 5 vuoden aikana -

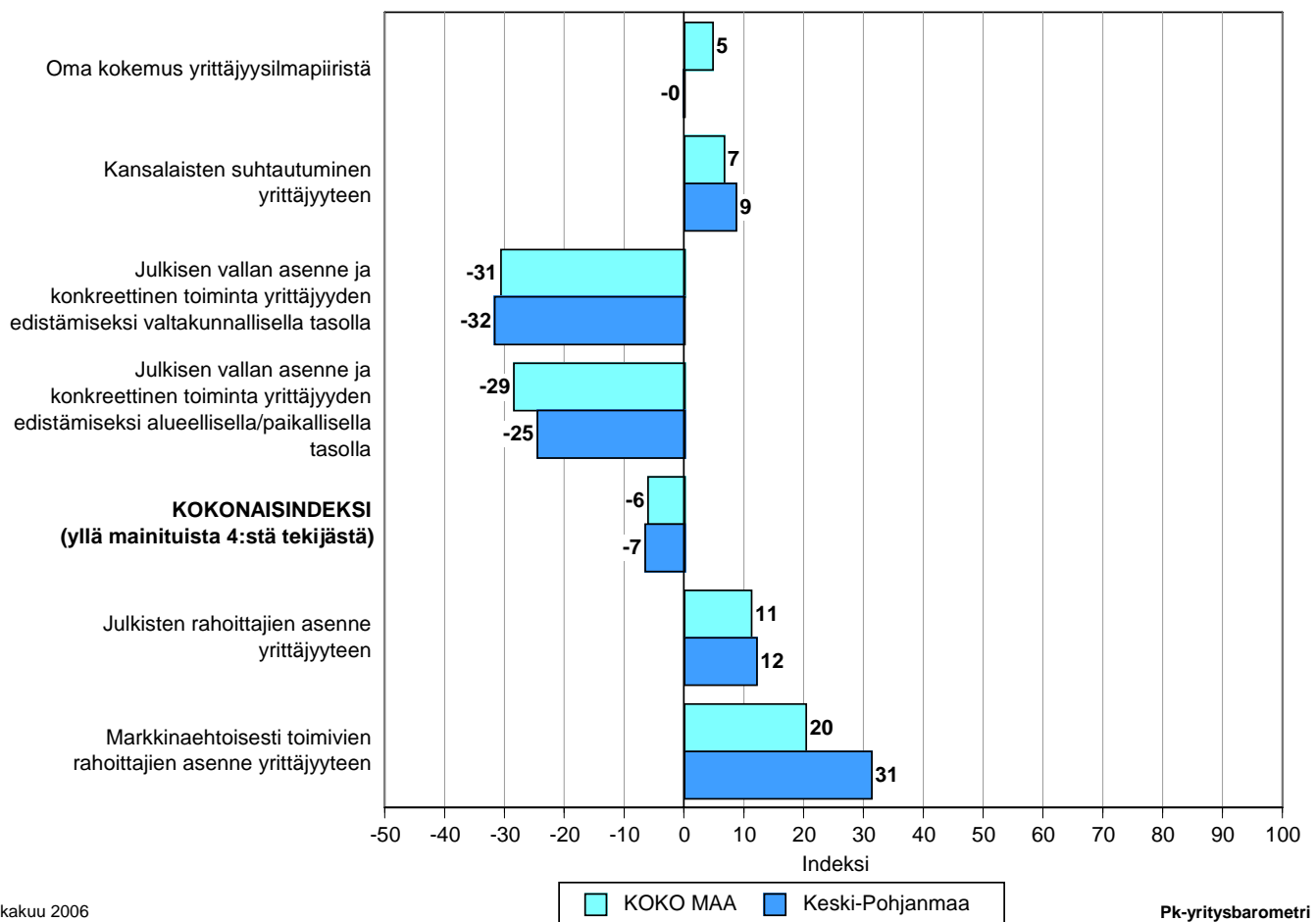


10 Yrittäjyysilmapiiri

Yrittäjyysilmapiirin kokonaisindeksi on Keski-Pohjanmaan alueella -7 ja koko maassa keskimäärin -6. Indeksien osatekijöistä kansalaisten suhtautuminen ja koko maassa myös oma suhtautuminen yrittäjyyteen arvioidaan positiivisiksi tekijöiksi. Julkisen vallan asenne ja toimet arvioidaan selkeästi negatiivisiksi sekä Keski-Pohjanmaan että koko maan osalta.

Julkisten rahoittajien asenne yrittäjyyteen arvioidaan Keski-Pohjanmaan alueella lähes samalle tasolle kuin koko maassa keskimäärin, kun taas markkinaehtoisesti toimivien rahoittajien asenne saa selvästi koko maata paremman arvion. Markkinaehtoisien rahoittajien asenne saa selvästi paremman arvioin julkiseen puoleen verrattuna.

10. YRITTÄJYYSILMAPIIRI



Lokakuu 2006
Alkuperätunniste 4418/JKÄ/VH/ss/jso

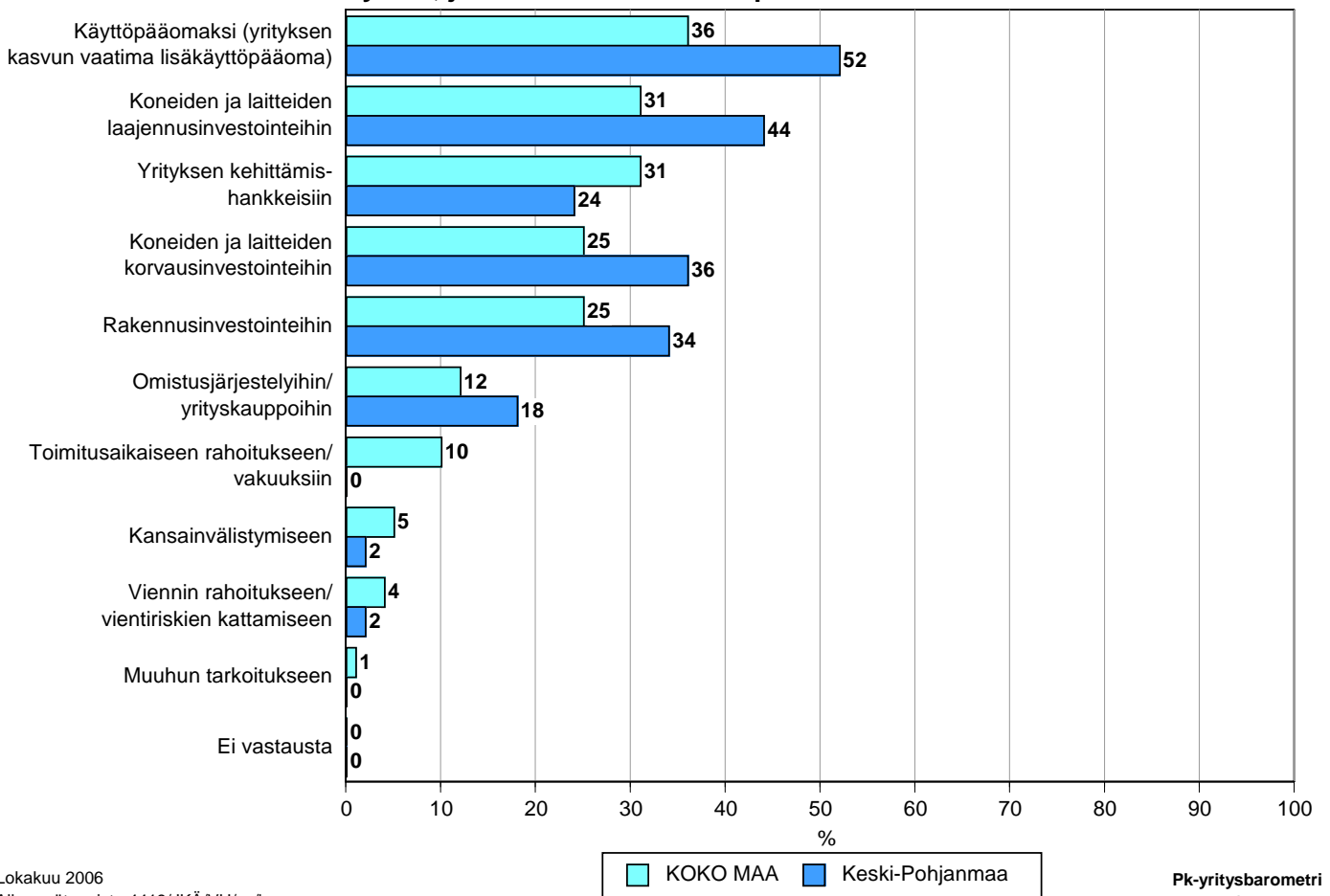
Pk-yrittysbarometri
Syksy 2006

11 Pk-yritysten rahoitus

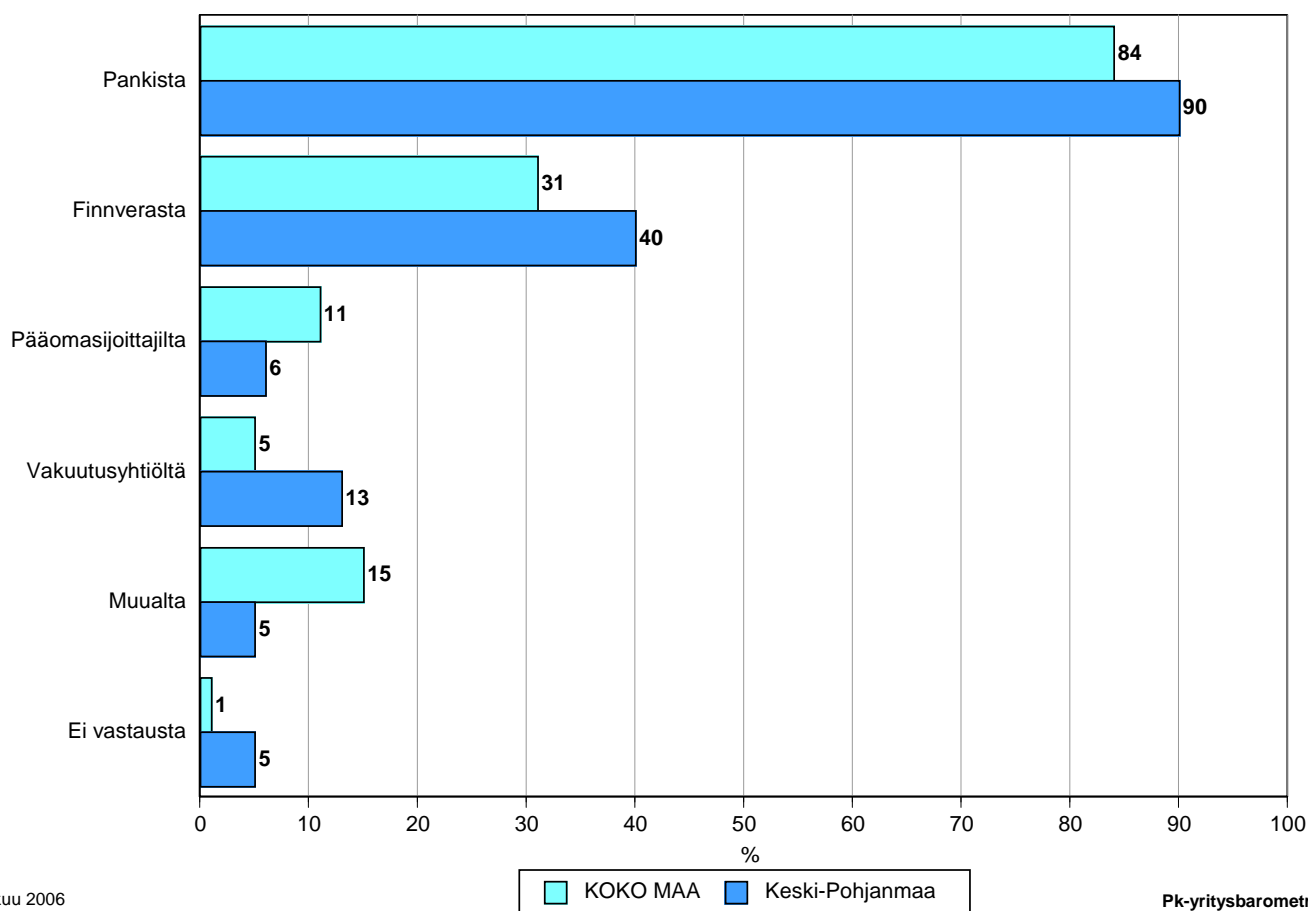
Keski-Pohjanmaalla toimivista pk-yrityksistä 24 prosenttia aikoo ottaa ulkopuolista rahoitusta seuraavan vuoden aikana. Koko maan pk-yritysten keskuudessa ulkopuolista rahoitusta aikoo hankkia 23 prosenttia. Useimmiten alueen yritykset aikovat hankkia rahoitusta kasvun vaatimaksi käyttöpääomaksi, kone- ja laiteinvestointeihin sekä rakennusinvestointeihin. Keski-Pohjanmaan pk-yritykset aikovat hankkia ulkoista rahoitusta useimmiten pankista (90 %) tai Finnverasta (40 %). Pääomasijoittajilta rahoitusta aikoo hakea kuusi prosenttia alueen yrityksistä.

11. MIHIN KÄYTTÖTARKOITUKSEEN AIKOO OTTAA ULKOPUOLISTA RAHOITUSTA

- Yritykset, jotka aikovat ottaa ulkopuolista rahoitusta -



12. MISTÄ AIKOO HAKEA RAHOITUSTA - Yritykset, jotka aikovat ottaa ulkopuolista rahoitusta -



Lokakuu 2006
Alkuperätunniste 4418/JKÄ/VH/ss/jso

Pk-yritysbarometri
Syksy 2006

12 Yrityspalveluorganisaatioiden toiminta

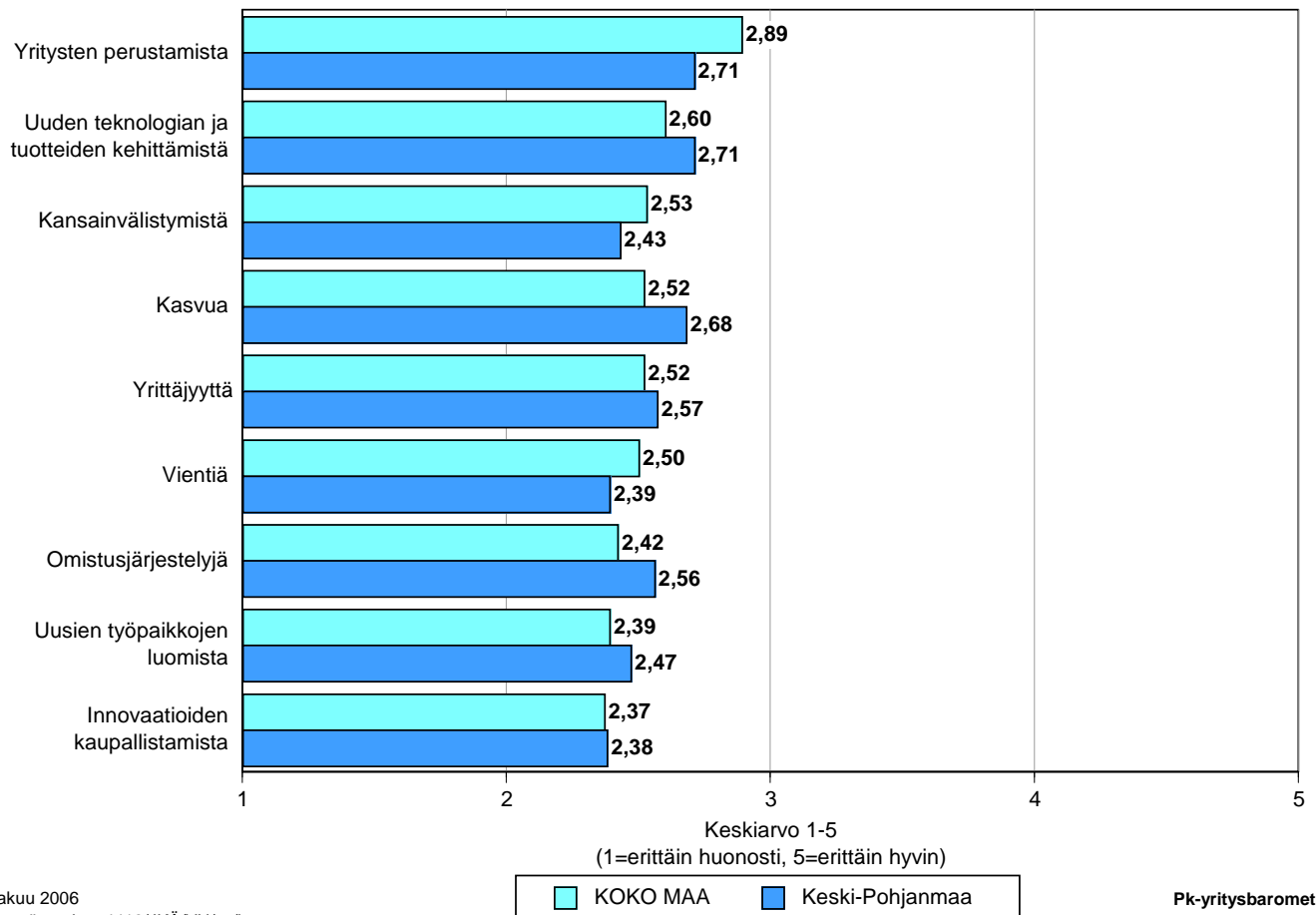
Syksyn 2006 Pk-yritysbarometrin erityisteemana ovat julkiset yrityspalvelut. Yrittäjien arvioitavaksi nimettiin Finnvera, Finpro, kasvuyrityspalvelu, seudulliset yrityspalvelupisteet, TE-keskus, Tekes, uusyrityskeskus ja YritysSuomi-portaali. Vastaajilta kysyttiin yleisesti palveluiden tuntemuksesta, käytöstä ja hyödyllisyydestä. Lisäksi palveluita käyttäneitä pyydettiin arvioimaan käyttämiään palveluita tarkemmin palveluasenteen, asiantuntemuksen ja hyödyllisyyden kannalta.

12.1 Tietoisuus ja hyödyllisyys

Pk-yritysten keskuudessa kokonaisuutena julkiset yrityspalvelut tunnetaan varsin heikosti. Erityisesti näin näyttäisi olevan seudullisten yrityspalvelupisteiden, YritysSuomi-portaalin ja kasvuyrityspalvelun osalta. Finnveran toimintaa arvioi Keski-Pohjanmaan pk-yrityksistä tuntevansa erittäin tai melko hyvin 34 prosenttia ja TE-keskusten 30 prosenttia. Koko maan osalta vastaavat luvut ovat Finnveran osalta 30 prosenttia ja TE-keskusten 22 prosenttia vastanneista. Tekesin tuntee Keski-Pohjanmaan alueella 14 prosenttia hyvin tai erittäin hyvin, kun koko maassa päästään 13 prosenttiin.

Julkisten yrityspalveluiden koetaan Keski-Pohjanmaan alueella ja myös koko maassa olleen hyödyksi yritysten perustamisessa ja uuden teknologian sekä tuotteiden kehittämisessä. Seuraavaksi eniten palveluista arvioidaan Keski-Pohjanmaalla olleen apua kasvun edistämässä. Vähiten julkisten yrityspalveluiden koetaan edistäneen innovaatioiden kaupallistamista ja vientiä.

15. KUINKA HYVIN JULKISET YRITYSPALVELUORGANISAATIOIOT OVAT KYENNEET PARANTAMAAN YRITYSTEN TOIMINTAEDELLYTYKSIÄ YLEENSÄ



12.2 Käyttö ja arviot

Pk-yritykset ovat käyttäneet eniten hyväksi TE-keskusten (Keski-Pohjanmaa 45 %; koko maa 36 % yrityksistä) ja Finnveran palveluita (Keski-Pohjanmaa 43 %; koko maa 32 %). Tekesin palveluita on hyödyntänyt 13 prosenttia Keski-Pohjanmaan pk-yrityksistä ja 12 prosenttia koko maan yrityksistä. Uusimpia palveluita, kasvuyrityspalvelua ja YritysSuomi-portaalia, on käyttänyt vasta pari prosenttia yrityksistä.

Palveluita käyttäneet vastaajat Keski-Pohjanmaan alueella antavat parhaimmat arviot palveluasenteesta Finnvera Oyj:lle ja Tekesille. Koko maan tasolla Finnvera ja Uusyrittäjäkeskus arvioidaan parhaimmiksi palveluasenteen osalta.

Taulukko 8: Millaisen kokonaisarvion annatte palveluasenteesta?

Keskiarvo (asteikko 1-5) (*HUOM! Palveluita, joiden kohdalla vastaajamäärä on jäänyt alle kymmeneen, ei huomioida.)

	KOKO MAA	Keski-Pohjanmaa
	Ka	Ka
Finnvera Oyj	3,9	3,9
Tekes	3,6	3,8
TE-keskus	3,5	3,5
Finpro	3,4	*
YritysSuomi.fi portaali	3,4	*
Uusyrittäjäkeskus	3,7	*
Seudullinen yrityspalvelupiste	3,5	3,4
Kasvuyrityspalvelu	3,3	*

Arviot asiantuntemuksesta ovat Keski-Pohjanmaan ja myös koko maan alueella käytännössä yhtä myönteiset. Parhaimmat arviot asiantuntemuksesta alueella ja myös koko maassa annetaan Tekesille ja Finnveralle. Myös Uusyrittäjäkeskus saa hyvät arviot koko maan tasolla.

Taulukko 9: Millaisen kokonaisarvion annatte asiantuntemuksesta?

Keskiarvo (asteikko 1-5) (*HUOM! Palveluita, joiden kohdalla vastaajamäärä on jäänyt alle kymmeneen, ei huomioida.)

	KOKO MAA	Keski-Pohjanmaa
	Ka	Ka
Finnvera Oyj	3,9	3,9
Tekes	3,6	4,0
TE-keskus	3,5	3,5
Finpro	3,4	*
YritysSuomi.fi portaali	3,5	*
Uusyrittäjäkeskus	3,6	*
Seudullinen yrityspalvelupiste	3,3	3,5
Kasvuyrityspalvelu	3,4	*

Palveluiden käyttäjiltä kysyttiin vielä, kuinka hyvin palvelut ovat pystyneet edistämään yrityksen toimintaa. Myös tältä osin ovat Finnvera ja Tekes alueella kärjessä. Verrattuna koko maan tuloksiin ovat arviot kärjen osalta alueella koko maan tuloksia positiivisemmat.

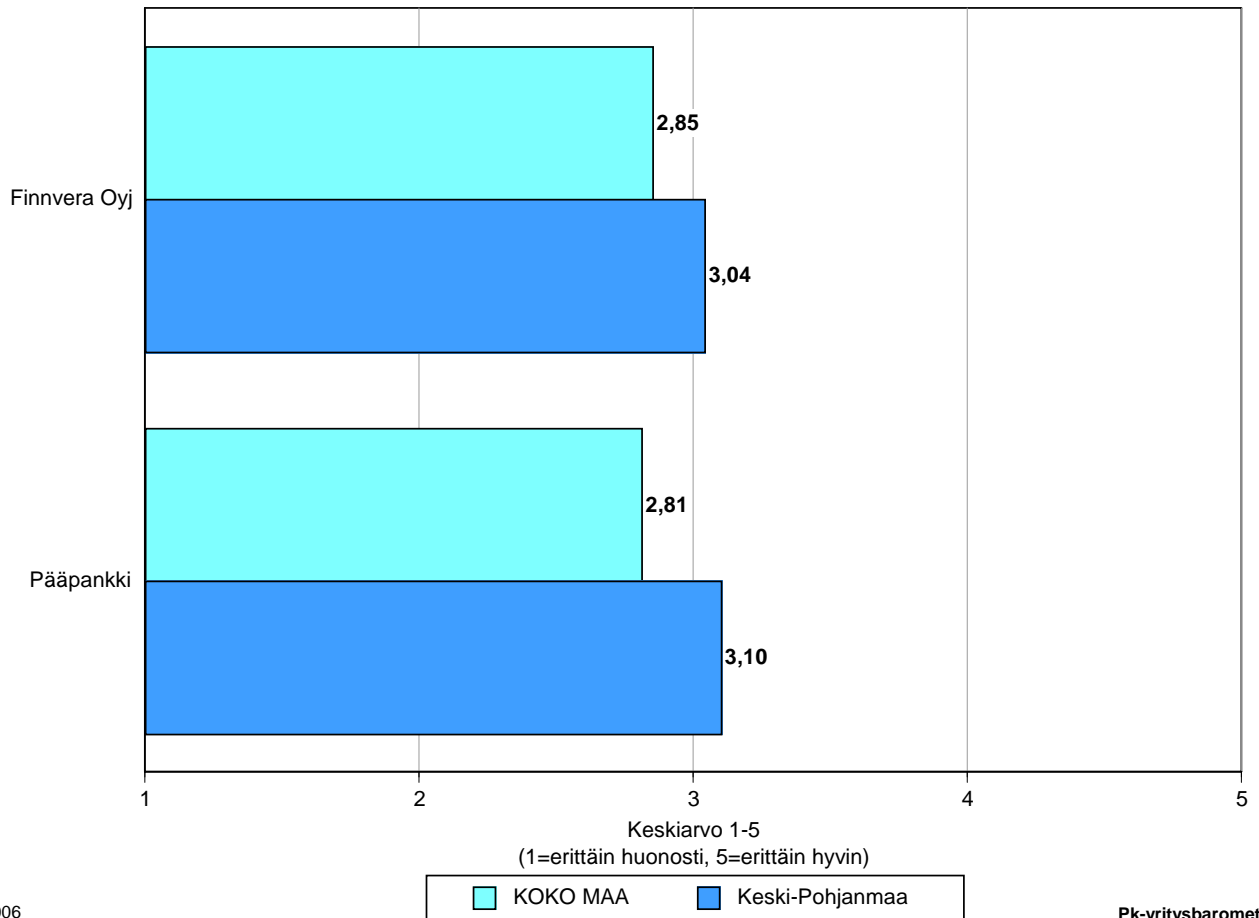
Taulukko 10: Kuinka hyvin käyttämäenne palvelu pystyi edistämään yrityksenne toimintaa? Keskiarvo (asteikko 1-5) (*HUOM! Palveluita, joiden kohdalla vastaajamäärä on jäänyt alle kymmeneen, ei huomioida.)

	KOKO MAA	Keski-Pohjanmaa
	Ka	Ka
Finnvera Oyj	3,9	4,1
Tekes	3,5	3,6
TE-keskus	3,3	3,4
Finpro	3,0	*
YritysSuomi.fi portaali	2,9	*
Uusyrityskeskus	3,2	*
Seudullinen yrityspalvelupiste	3,1	3,3
Kasvuyrityspalvelu	3,1	*

12.3 Riskinotto

Vastaajilta kysyttiin myös kuinka hyvin rahoittajat heidän mielestään ottavat riskiä. Keski-Pohjanmaan alueen vastaajista noin viidennes on sitä mieltä, että Finnveran riskinottokyky on hyvällä tai erittäin hyvällä tasolla. Pääpankkinsa riskinottokyvyn arvioi hyväksi tai erittäin hyväksi kolmannes alueen vastaajista. Annetut arvosanat ovat alueella koko maata positiivisemmat.

16. KUINKA HYVIN RAHOITTAJAT OTTAVAT RISKIÄ





Mannerheimintie 76 A
PL 999, 00101 Helsinki
Puhelin (09) 229 221, faksi (09) 2292 2980
www.yrittajat.fi

ETELÄ-KARJALAN YRITTÄJÄT RY
Snellmaninkatu 10, 53100 Lappeenranta
p. (05) 610 0200, f. (05) 610 0220
www.yrittajat.fi/etelakarjala

ETELÄ-POHJANMAAN YRITTÄJÄT RY
Alvar Aallon katu 3, 60100 Seinäjoki
p. (06) 420 5000, f. (06) 420 5001
www.yrittajat.fi/etelapohjanmaa

ETELÄ-SAVON YRITTÄJÄT RY
Linnankatu 5 • PL 204, 50101 Mikkeli
p. (015) 151 684, f. (015) 760 0950
www.yrittajat.fi/etelasavo

HELSINGIN YRITTÄJÄT
Kellosilta 2 D, 2. krs. 00520 Helsinki
p. (09) 612 6230, f. (09) 622 3385
www.yrittajat.fi/helsinki

HÄMEEN YRITTÄJÄT RY
Sibeliuksenkatu 11 A, 13100 Hämeenlinna
p. (03) 682 1153, f. (03) 682 1561
www.yrittajat.fi/hame

KAINUUN YRITTÄJÄT RY
Kauppakatu 26 A, 87100 Kajaani
p. (08) 613 0931, f. (08) 613 0934
www.yrittajat.fi/kainuu

KESKI-POHJANMAAN YRITTÄJÄT RY
Ristirannankatu 1, 67100 Kokkola
p. (06) 831 5292, f. (06) 822 3760
www.yrittajat.fi/keskipohjanmaa

KESKI-SUOMEN YRITTÄJÄT RY
Sepänkatu 4, 40100 Jyväskylä
p. 010 425 9203, f. 010 425 9210
www.yrittajat.fi/keskisuomi

KYMEN YRITTÄJÄT RY
Käsityöläiskatu 4, 45100 Kouvola
p. (05) 535 4313, f. (05) 535 4315
www.yrittajat.fi/kymi

LAPIN YRITTÄJÄT RY
Maakuntakatu 16, 96200 Rovaniemi
p. (016) 420 0600, f. (016) 420 0630
www.yrittajat.fi/lappi

LÄNSIPOHJAN YRITTÄJÄT RY
Valtakatu 5, 94100 Kemi
p. (016) 221 701, f. (016) 221 713
www.yrittajat.fi/lansipohja

PIRKANMAAN YRITTÄJÄT RY
Kehräsaari B-rappu • PL 7, 33201 Tampere
p. (03) 251 6500, f. (03) 251 6516
www.yrittajat.fi/pirkanmaa

POHJOIS-KARJALAN YRITTÄJÄT RY
Kauppakatu 17 B, 80100 Joensuu
p. (013) 221 311, f. (013) 127 678
www.yrittajat.fi/pohjoiskarjala

POHJOIS-POHJANMAAN YRITTÄJÄT RY
Uusikatu 64 A 2. krs., 90100 Oulu
p. (08) 311 4677, f. (08) 371 227
www.ppy.net

PÄIJÄT-HÄMEEN YRITTÄJÄT RY
Rautatienkatu 20 B 4, 15110 Lahti
p. (03) 782 9866, f. (03) 782 1718
www.yrittajat.fi/paijathame

PÄÄKAUPUNKISEUDUN YRITTÄJÄT RY
Tapiolan keskustorni 8. krs, 02100 Espoo
p. (09) 455 4525, f. (09) 467 655
www.espoonyrittajat.fi, www.yrittajat.fi/vantaa
www.kauniaistenyrittajat.fi

RANNIKKO-POHJANMAAN YRITTÄJÄT RY -
KUST-ÖSTERBOTTENS FÖRETAGARE RF
Hietasaarenkatu 6, 65100 Vaasa
p. (06) 356 0800, f. (06) 356 0815
www.yrittajat.fi/rannikkopohjanmaa

SATAKUNNAN YRITTÄJÄT RY
Isolinnankatu 24 • PL 45, 28101 Pori
p. (02) 634 9900, f. (02) 634 9901
www.yrittajat.fi/satakunta

SAVON YRITTÄJÄT RY
Haapaniemenkatu 40, 70110 Kuopio
p. (017) 368 0500, f. (017) 368 0506
www.yrittajat.fi/savo

UUDENMAAN YRITTÄJÄT - NYLANDS FÖRETAGARE RY
Rantakatu 1, 2. krs, 04400 Järvenpää
p. (09) 274 5420, f. (09) 622 3381
www.yrittajat.fi/uusimaa

VARSINAIS-SUOMEN YRITTÄJÄT RY
Brahenskatu 20, 20100 Turku
p. (02) 275 7100, f. (02) 232 8272
www.yrittajat.fi/varsinaissuomi



PÄÄKONTTORIT

HELSINKI

Eteläesplanadi 8 • PL 1010, 00101 Helsinki
Faksi 020 460 7220

KUOPIO

Haapaniemenkatu 40 • PL 1127, 70111 Kuopio
Faksi 020 460 3240

Finnvera Oyj • valtakunnallinen vaihde 020 460 11
www.finnvera.fi

ALUEKONTTORIT

HELSINKI (PÄÄKAUPUNKISEUTU)

Eteläesplanadi 8 • PL 249, 00101 Helsinki
Faksi 020 460 3401

UUSIMAA

Eteläesplanadi 8 • PL 1010, 00101 Helsinki
Faksi 020 460 7110

JOENSUU

Torikatu 9 A, 80100 Joensuu
Faksi 020 460 2163

JYVÄSKYLÄ

Sepänkatu 4, 40100 Jyväskylä
Faksi 020 460 2299

KAJAANI

Kauppakatu 1, 87100 Kajaani
Faksi 020 460 3899

KUOPIO

Haapaniemenkatu 40 • PL 1127, 70111 Kuopio
Faksi 020 460 3330

LAHTI

Laiturikatu 2, 15140 Lahti
Faksi 020 460 2249

LAPPEENRANTA

Snellmaninkatu 10, 53100 Lappeenranta
Faksi 020 460 2149

MIKKELI

Linnankatu 5, 50100 Mikkeli
Faksi 020 460 3690

OULU

Asemakatu 37, 90100 Oulu
Faksi 020 460 3944

PORI

Valtakatu 6, 28100 Pori
Faksi 020 460 2349

ROVANIEMI

Maakuntakatu 10 • PL 8151, 96101 Rovaniemi
Faksi 020 460 2099

SEINÄJOKI

Kauppatori 1 - 3, 60100 Seinäjoki
Faksi 020 460 2399

TAMPERE

Hämeenkatu 9 • PL 559, 33101 Tampere
Faksi 020 460 3711

TURKU

Eerikinkatu 2, 20100 Turku
Faksi 020 460 3649

VAASA

Pitkätatu 55, 65100 Vaasa
Faksi 020 460 3849

EDUSTUSTOT ULKOMAILLA

PIETARI

Postiosoite
PL 95, 53501 Lappeenranta
Puhelin +7 812 332 0830
Faksi +7 812 332 0831