

▶ Lappi
2/2006

 *Lapin Yrittäjät*

 *Länsipohjan Yrittäjät*

 FINNVERA

PK-YRITYYSBAROMETRI

yrittajat.fi

Esipuhe

Suomen Yrittäjät ja Finnvera Oyj tekevät yhteistyössä pientä ja keskisuurta yritystoimintaa ja tämän kehitystä kuvaavaa Pk-yritysbarometria kaksi kertaa vuodessa valtakunnallisena raporttina ja alueellisina raportteina. Valtakunnallisessa raportissa tuloksia käsitellään teollisuuteen, rakentamiseen, kauppaan ja palveluihin jaoteltuna.

Syksyn 2006 Pk-yritysbarometri perustuu noin 3800 pk-yrityksen vastauksiin ja heijastaa siten kattavasti pk-yritysten käsityksiä yritysten kehitysnäkymistä ja toimintaan vaikuttavista tekijöistä. Barometrin ennustekyky on ollut hyvä.

Tässä syksyn 2006 alueellisessa raportissa tarkastellaan pk-yritysten suhdanneodotuksia lähimmän vuoden aikana ja elinkeinoilmastoa. Lisäksi tarkastellaan yritysten rahoitusta, kasvuhakuisuutta sekä yritysten kehittämistarpeita ja -esteitä. Syksyn barometrin erityisteemana on julkisten yrityspalveluiden tunnettuus ja käyttö.

Helsingissä 17.10.2006

Jussi Järventaus
toimitusjohtaja
Suomen Yrittäjät ry

Pauli Heikkilä
toimitusjohtaja
Finnvera Oyj

SISÄLTÖ

TIIVISTELMÄ	3
JOHDANTO.....	4
AINEISTO.....	5
1 Lapin ja koko maan yritykset	7
2 Yritykset ja työllisyys.....	8
3 Pk-yritysten suhdannenäkymät	9
3.1 Yleiset suhdannenäkymät	9
3.2 Suhdannenäkymät osatekijöittäin.....	10
4 Pk-yritysten kehittämistarpeet	11
5 Pk-yritysten kehittämisen pahimmat esteet	12
6 Pk-yritysten työllistämisen esteet	15
7 Elinkeinoilmasto	16
8 Pk-yritysten kasvuhakuisuus	18
9 Sukupolven- tai omistajanvaihdokset	19
10 Yrittäjyysilmapiiri.....	20
11 Pk-yritysten rahoitus	21
12 Yrityspalveluorganisaatioiden toiminta	23
12.1 Tietoisuus ja hyödyllisyys	23
12.2 Käyttö ja arviot.....	24
12.3 Riskinotto.....	26

Finnveran yhteystiedot

Suomen Yrittäjien yhteystiedot

TIIVISTELMÄ

Pk-yritykset odottavat edelleen suhdanteiden paranevan lähimmän vuoden aikana Lapissa ja koko maassa oman yrityksen kannalta. Lapissa toimivista pk-yrityksistä lähes joka toinen (47 %) ennakoii suhdannenäkymien lähimmän vuoden aikana paranevan ja 10 prosenttia yrityksistä ennakoii suhdanteiden heikkenevän. Alueen pk-yritysten yleiset suhdannenäkymät ovat nyt paremmat kuin koko maan pk-yrityksillä keskimäärin. Lapissa ovat pk-yritysten yleiset suhdannenäkymät lähimmän vuoden aikana paremmat kuin kertaakaan tällä vuosituhannella. Koko maassa ollaan lähes samalla tasolla kuin edellisessä kyselyssä.

Lapin pk-yritysten suhdannenäkymät seuraavan vuoden kuluttua ovat investointien ja tuonnin arvoja lukuun ottamatta kaikkien osatekijöiden suhteen positiivisia. Suhdannenäkymät ovat alueen yritysten keskuudessa koko maata paremmat viennin arvon ja liikevaihdon osalta. Lapissa toimivat pk-yritykset odottavat edelleen työllisyyden paranevan seuraavan vuoden aikana. Henkilökunnan määrän suhdannenäkymiä kuvaava saldoluku on alueella hiukan pienempi kuin koko maassa keskimäärin. Näkymät henkilökunnan määrän osalta ovat sekä Lapissa että koko maassa hiukan paremmat kuin syksyllä 2005.

Alueen pk-yritysten kehittämisen pahimpia esteitä ovat resurssitekijät ja yleiseen suhdanne- ja maailmantilanteeseen liittyvät tekijät. Resurssitekijöistä erityisesti ammattitaitoisen työvoiman saatavuus koetaan alueen pk-yritysten keskuudessa yrityksen kehittämisen esteeksi. Koko maan pk-yritysten tuloksiin verrattuna kilpailutilanteeseen, kustannustasoon ja rahoitukseen liittyviä tekijöitä ei alueella koeta niin suuriksi kehittämisen esteiksi. Rahoitukseen liittyvät tekijät ovat kehittämisen pahimpana esteenä ainoastaan 4 prosentilla Lapin pk-yrityksistä. Näistä yrityksistä vakuuksien puute on pahimpana esteenä 86 prosentilla.

Lapin pk-yrityksillä työllistämisen suurimmat esteet ovat työn sivukulut. Alueen pk-yrityksistä, joilla on tarve työllistää, noin joka kolmas pitää työn sivukuluja työllistämisen esteenä. Reilulla neljänneksellä Lapin ja koko maan pk-yrityksistä ei ole tarvetta työllistää.

Lapissa toimivista pk-yrityksistä 28 prosenttia aikoo ottaa ulkopuolista rahoitusta seuraavan vuoden aikana. Koko maan pk-yritysten keskuudessa ulkopuolista rahoitusta aikoo hankkia 23 prosenttia. Useimmiten alueen yritykset aikovat hankkia rahoitusta käyttöpääomaksi, kehittämishankkeisiin sekä koneiden ja laitteiden laajennusinvestointeihin. Lapin pk-yritykset aikovat hankkia ulkoista rahoitusta useimmiten pankista (89 %) tai Finnverasta (42 %).

Julkiset yrityspalvelut tunnetaan kokonaisuutena pk-yrityksissä melko heikosti. Parhaiten tunnetaan Finnvera ja TE-keskukset. Lapin alueella reilu kolmannes ja koko maassa vajaa kolmannes arvioi tuntevansa Finnveran erittäin tai melko hyvin, ja TE-keskuksen kohdalla vastaavat luvut ovat 42 % ja 22 %. Julkisten yrityspalvelujen koetaan olleen eniten hyödyksi yritysten perustamisessa.

Pk-yritykset ovat käyttäneet eniten TE-keskusten ja Finnveran palveluja. Parhaimmat arviot palveluasenteesta ja asiantuntemuksesta annetaan Finnveralle. Sen tarjoamien palvelujen katsotaan myös Lapin alueella edistäneen parhaiten pk-yritysten toimintaa. Koko maan osalta myös TE-keskusten palveluiden koetaan edistäneen toimintaa melko hyvin. Lapin alueen vastaajista noin kolmanneksen mielestä Finnveran riskinotto on hyvällä tai erittäin hyvällä tasolla. Pääpankkinsa riskinottokyvyn arvioi hyväksi tai erittäin hyväksi myös noin kolmannes alueen vastaajista.

JOHDANTO

Tässä pk-yritysten suhdannenäkymiä käsittelevässä tutkimuksessa on selvitetty suomalaisten pk-yritysten (alle 250 henkeä työllistävien yritysten) mielikuvia yleisestä ja oman yrityksen taloudellisesta kehityksestä. Tutkimuksen on tehnyt Taloustutkimus Oy Suomen Yrittäjien ja Finnvera Oyj:n toimeksiannosta elo-syyskuussa 2006.

Tutkimuksen kohderyhmänä ovat suomalaiset pk-yritykset. Otantalähteenä on käytetty Tilastokeskuksen toimialaluokitusta TOL 2002 sekä TDC Hakemistot Oy:n ylläpitämää Blue Book yritysrekisteriä, josta otanta on tehty kiintiöidyllä satunnaisotannalla. Otoksessa on kiintiöity yritysten toimiala, kokoluokka ja sijainti. Otoks koko on 3788 kohderyhmän vaatimukset täyttävää yritystä.

Tutkimusaineisto on kerätty internetkyselyinä 14.8.–15.9.2006. Valtaosa vastaajista värvättiin osallistumaan kyselyyn puhelimitse. Tiedonkeruu on toteutettu Taloustutkimus Oy:n CAWI-ohjelmalla (Computer Aided Web Interview). Raportin luvussa "Aineisto" on esitetty taustatietojakaumat haastatelluista yrityksistä Lapin osalta.

Tutkimusprojektista ovat vastanneet Taloustutkimuksessa tutkimusjohtaja Ville Haikola ja yhteyspäällikkö Jyrki Kärpänoja, Suomen Yrittäjissä ekonomisti Harri Hietala ja Finnvera Oyj:ssä apulaisjohtaja Tuomo Holopainen.

1) Raportin alueelliset viittaukset tarkoittavat pääsääntöisesti sivulla 6 olevan kartan mukaista aluejakoa. Joissain raporteissa on lisäksi käytetty Suomen Yrittäjien aluejakoa (Helsinki, Pääkaupunkiseutu ja Keski-Pohjanmaa).

2) Aikasarjoissa ja kuvioissa olevat luvut ovat vuoden 1999 syksyyn asti koko Uudenmaan alueen lukuja (Helsinki, Pääkaupunkiseutu ja Uusimaa).

3) Tutkimustuloksissa esiintyy muutamissa kohdissa käsite 'saldoluku'. Se kuvaa kyseisten kysymysten kohdalla positiivisista ja negatiivisista vastauksista laskettua prosenttilukujen erotusta.

Esimerkiksi: Pk-yritysten yleiset suhdannenäkymät seuraavan vuoden aikana

paranee 39 %, huononee 9 % ⇒ saldoluku = + 30 %

AINEISTO

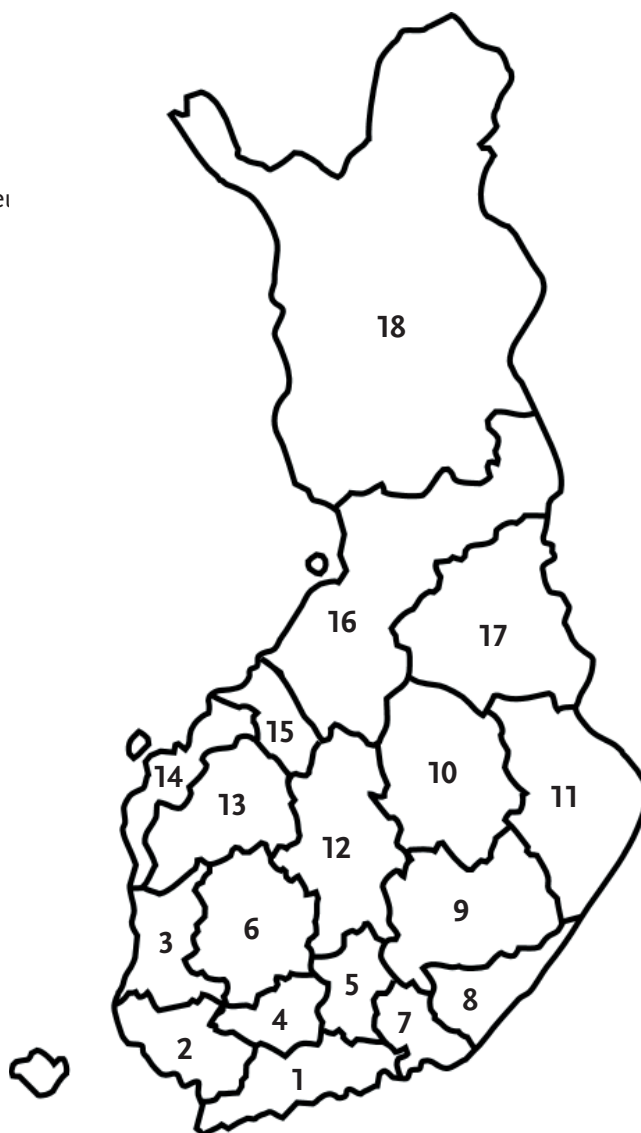
Seuraavassa taulukossa on esitetty painottamattomat taustatietojakaumat haastatelluista yrityksistä. Kunkin alueen aineisto on painotettu alueen yrityskannan kokoluokka- ja toimialajakaumaa vastaavaksi. Tämä painotus tehtiin jälkikäteen myös kevään 2006 aluetuloksille, joita ei kevään alueraportteihin painotettu. Painotettua otoskokoä käytetään laskentaperusteena, koska tällöin otoksen perusteella lasketut tulokset voidaan yleistää koskemaan koko tutkimuskohteena olevaa pk-sektoria.

TAUSTATIETOJA ALUEELTA HAASTATELLUISTA YRITYKSISTÄ:**PK-YRITYSBAROMETRI 2/2006
- Aineiston rakenne -**

		n=	%
ALUE	LAPPI	116	3 %
PÄÄTOIMIALA	Teollisuus (TOL: D)	33	28 %
	Rakentaminen (TOL: F)	33	28 %
	Kauppa (TOL: G)	12	10 %
	Palvelut (TOL:H, I, K, O)	38	33 %
HENKILÖKUNNAN MÄÄRÄ	Alle 5 henkilöä	72	62 %
	5 - 9 henkilöä	11	9 %
	10 - 19 henkilöä	18	16 %
	20 - 49 henkilöä	11	9 %
	50+ henkilöä	4	3 %
LIIKEVAIHTO VUONNA 2006	Alle 0,20 milj. euroa	44	38 %
	0,20 - 0,49 milj. euroa	24	21 %
	0,50 - 1,49 milj. euroa	23	20 %
	1,50+ milj. euroa	25	22 %
	Ei vastausta	0	0 %
YRITYKSEN KASVUHAKUISUUS	Voimakkaasti kasvuhakuinen	14	12 %
	Kasvaa mahdollisuuksien mukaan	56	48 %
	Pyrkii säilyttämään asemansa	38	33 %
	Ei kasvutavoitetta	7	6 %
	Toiminta loppuu seuraavan vuoden aikana	1	1 %
YRITYKSELLÄ VIENTITOIMINTAA	Ei	75	65 %
	Kyllä, vie itse suoraan	27	23 %
	Kyllä, tuotteita viedä osana toisen yrityksen tuotekokonaisuutta	20	17 %
YRITYKSEN PERUSTAMISVUOSI	- 1995	65	56 %
	1996 - 2000	26	22 %
	2001 - 2006	24	21 %
VASTAAJAN ASEMA	Yrittäjä	101	87 %
	Palkattu toimitusjohtaja	9	8 %
	Muut	6	5 %

PK-YRITYSBAROMETRIN ALUEJAKO

1. Uusimaa, erilliset raportit:
 - Helsinki
 - Pääkaupunkiseutu (pl. Helsinki)
 - Uusimaa (pl. Helsinki ja Pääkaupunkiseu)
2. Varsinais-Suomi
3. Satakunta
4. Kanta-Häme
5. Päijät-Häme
6. Pirkanmaa
7. Kymenlaakso
8. Etelä-Karjala
9. Etelä-Savo
10. Pohjois-Savo
11. Pohjois-Karjala
12. Keski-Suomi
13. Etelä-Pohjanmaa
14. Pohjanmaa
15. Keski-Pohjanmaa
16. Pohjois-Pohjanmaa
17. Kainuu
18. Lappi



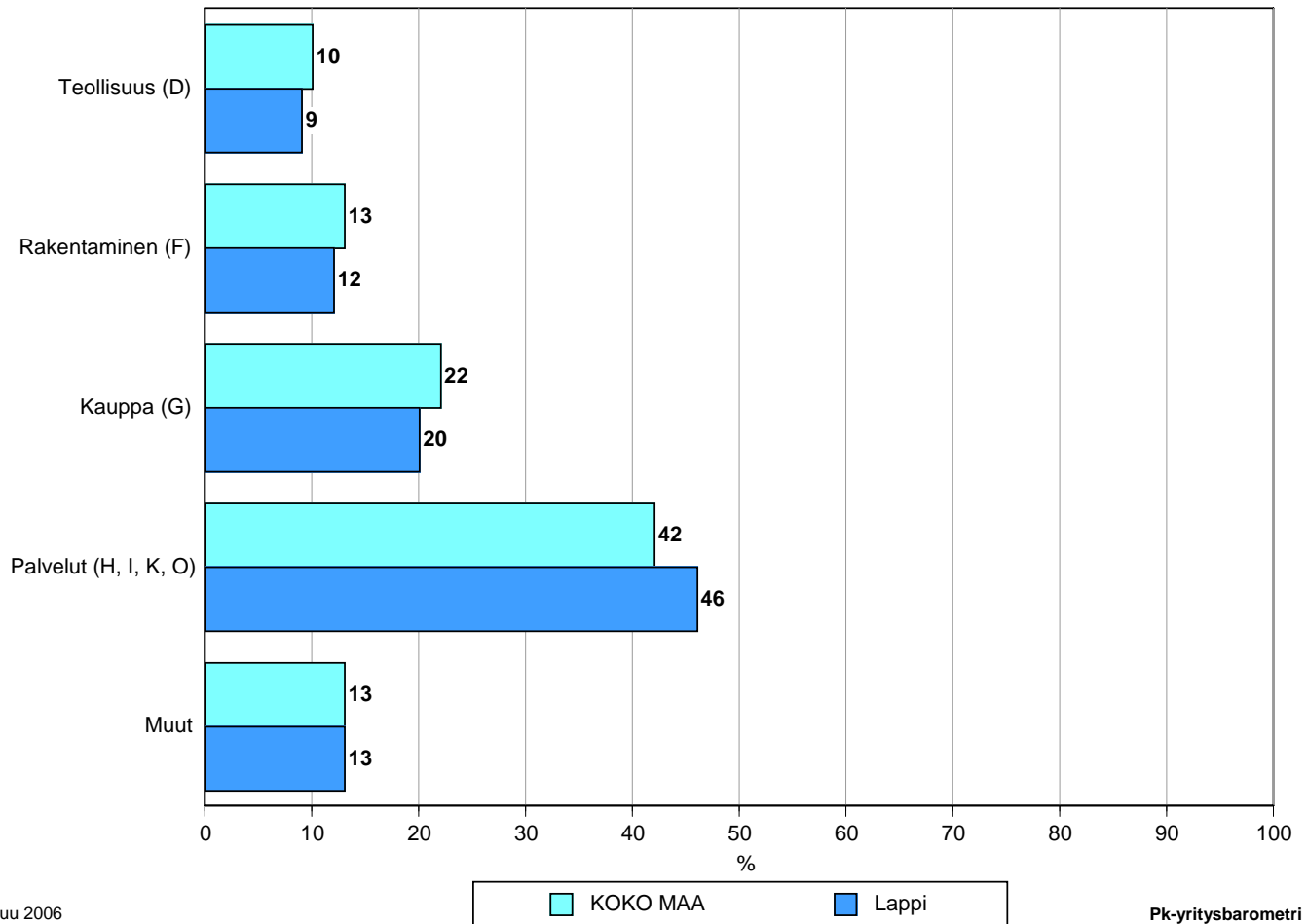
Pohjanmaan alueraportissa ovat mukana Etelä-Pohjanmaan Yrittäjät ja Rannikko-Pohjanmaan Yrittäjät.

Tutkimustulokset

1 Lapin ja koko maan yritykset

Suomessa oli vuonna 2004 232 305 yritystä.¹ Näistä yrityksistä noin 8200 toimi Lapissa. Lapissa on suhteellisesti enemmän palvelualojen yrityksiä kuin koko maassa keskimäärin. Teollisuuden, rakentamisen ja kaupan alojen yrityksiä on puolestaan suhteellisesti hiukan vähemmän.²

1. YRITYSTEN OSUUDET ERI TOIMIALOILLA



Lokakuu 2006
Alkuperätunniste 4481/JKÄ/VH/ss/jso

Pk-yrittäjäbarometri
Syksy 2006

Toimialan nimen jäljessä on sulussa Tilastokeskuksen toimialaluokituksen (TOL 2002) mukainen toimialanumero.

¹ Lähde: Tilastokeskus: Yritys- ja toimipaikkarekisteri

² Yritystiedot, lähde: Tilastokeskus, Yritys- ja toimipaikkarekisteri. Yritysmäärä on arvioitu Tilastokeskuksen alueellisten toimipaikkatietojen perusteella. Alueen yritysmääränä on käytetty lukua, joka on saatu kertomalla alueen toimipaikkojen määrä koko maan yritysten lukumäärän ja toimipaikkojen lukumäärän suhteella.

2 Yritykset ja työllisyys

Lapissa toimivissa yksityisen sektorin yrityksissä ja yhteisöissä työskenteli vuonna 2003 noin 30700 työntekijää³. Työttömyysaste oli vuoden 2006 toisella neljänneksellä Tilastokeskuksen työvoimatiedustelun mukaan koko maassa 9,1 % ja Lapissa 11,3 %.

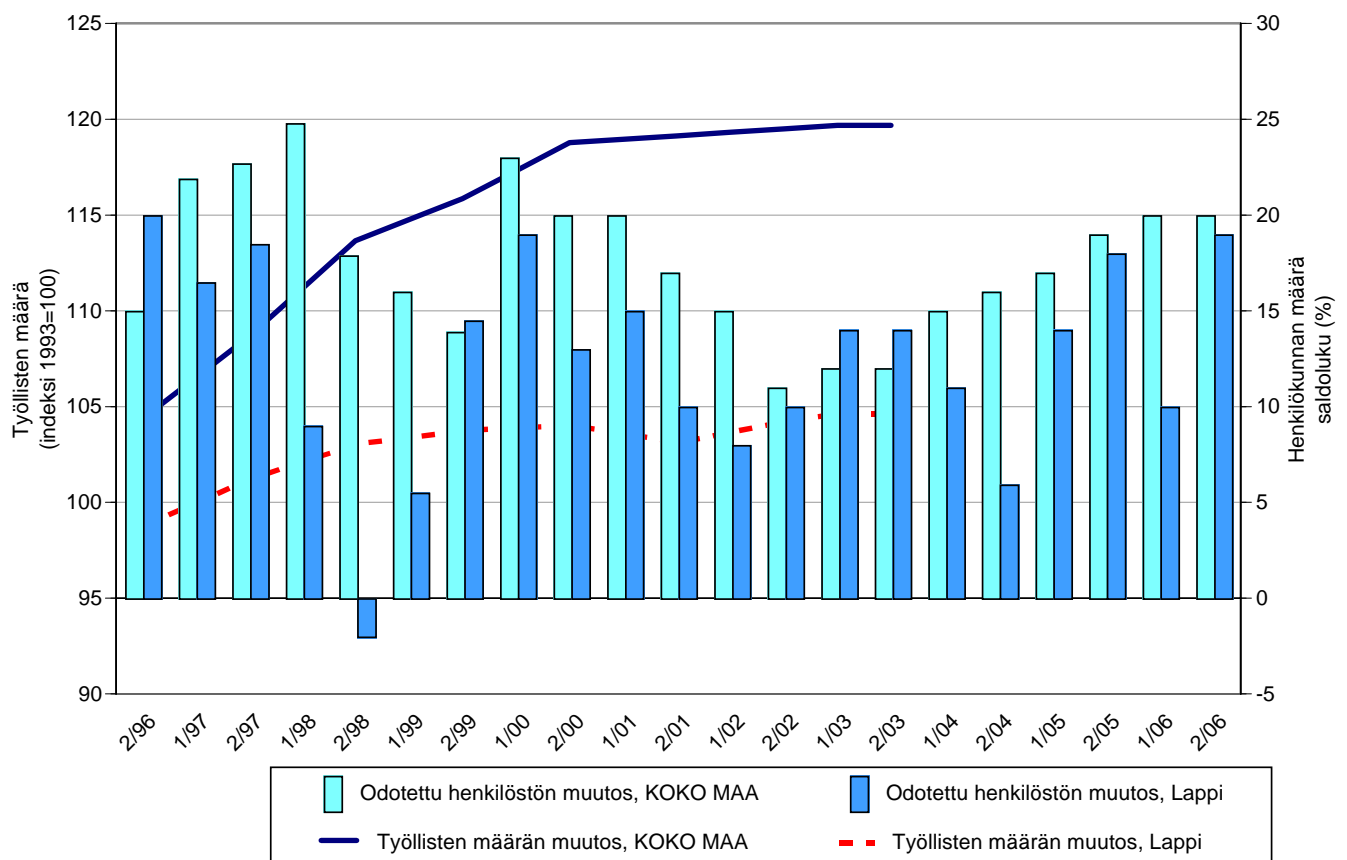
Taulukko 2: Pk-yritysten suhdannenäkymät henkilökunnan määrän osalta seuraavan vuoden kuluttua.

	Suurempi %	Yhtä suuri %	Pienempi %	Saldoluku %
KOKO MAA	25	70	5	20
Lappi	27	65	8	19

Lapissa toimivat pk-yritykset odottavat edelleen työllisyyden paranevan seuraavan vuoden aikana. Henkilökunnan määrän suhdannenäkymiä kuvaava saldoluku on alueella lähes samalla tasolla kuin koko maassa keskimäärin. Henkilökunnan määrän suhdannenäkymät ovat Lapissa nyt hiukan paremmat kuin syksyllä 2005 (saldoluku tuolloin +18 %). Koko maassa henkilökunnan määrän suhdannenäkymät ovat jonkin verran paremmat kuin vuosi sitten.

Seuraavassa kuviossa on verrattu Lapin työllisten määrää (indeksi 1993=100) ja pk-yritysten henkilökunnan määrän suhdannenäkymiä seuraavan vuoden aikana⁴. Tuorein käytettävissä oleva tieto on Tilastokeskuksen työssäkäyntitilastosta vuodelta 2003.

2. HENKILÖKUNNAN MÄÄRÄN MUUTOSODOTUKSET SEURAAVAN VUODEN AIKANA SEKÄ TYÖLLISTEN MÄÄRÄN TILASTOITU MUUTOS



Lokakuu 2006
Alkuperätunniste 4481/JKÄ/VH/ss/jso

Pk-yritysbarometri
Syksy 2006

³ Lähde: Tilastokeskus, Työssäkäyntitilasto.

⁴ Kysymysmuoto muuttui 1/2000. Tätä aiemmin kysyttiin suhdannenäkymät seuraavan puolen vuoden aikana.

3 Pk-yritysten suhdannenäkymät

3.1 Yleiset suhdannenäkymät

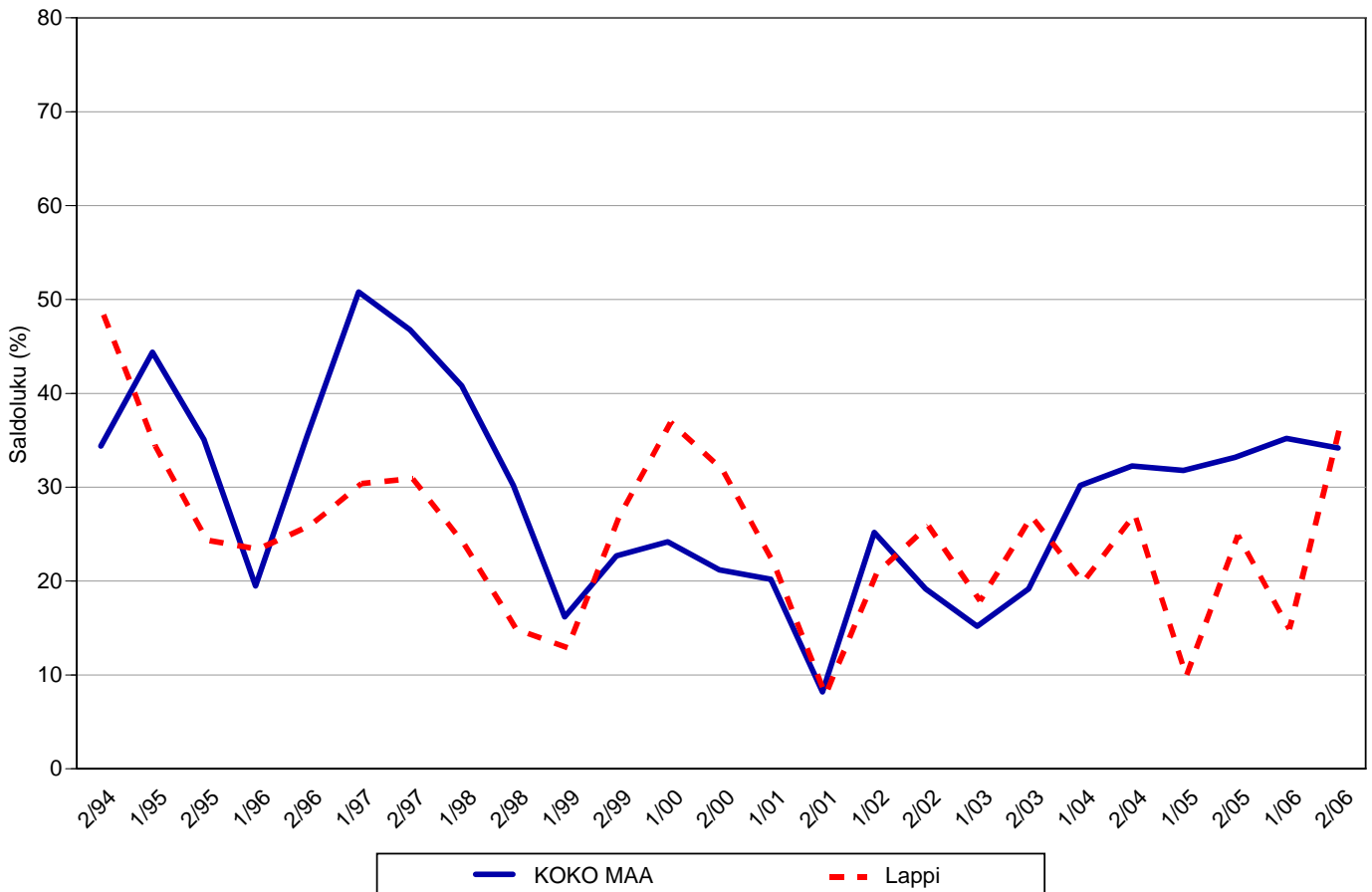
Taulukko 3.1: Pk-yritysten suhdannenäkymät oman yrityksen kannalta lähimmän vuoden aikana.

	Paranee %	Pysyy ennallaan %	Huononee %	Saldoluku %
KOKO MAA	41	51	7	34
Lappi	47	44	10	37

Pk-yritykset odottavat suhdanteiden paranevan lähimmän vuoden aikana Lapissa ja koko maassa oman yrityksen kannalta. Lapissa toimivista pk-yrityksistä lähes joka toinen ennakoii suhdannenäkymien lähimmän vuoden aikana paranevan ja kymmenen prosenttia yrityksistä ennakoii suhdanteiden heikkenevän. Alueen pk-yritysten yleiset suhdannenäkymät ovat paremmat kuin koko maan pk-yrityksillä keskimäärin.

Seuraavasta kuviosta nähdään pk-yritysten yleisten suhdannenäkymien kehitys tutkimusjaksosta 2/94 lähtien. Kevään 2006 tilanteeseen verrattuna Lapissa toimivien pk-yritysten suhdannenäkymät ovat lähimmän vuoden aikana selvästi nousussa, kun taas koko maassa keskimäärin ne ovat melko samalla tasolla.

3.1 YLEISET SUHDANNENÄKYMÄT LÄHIMMÄN VUODEN AIKANA



3.2 Suhdannenäkymät osatekijöittäin

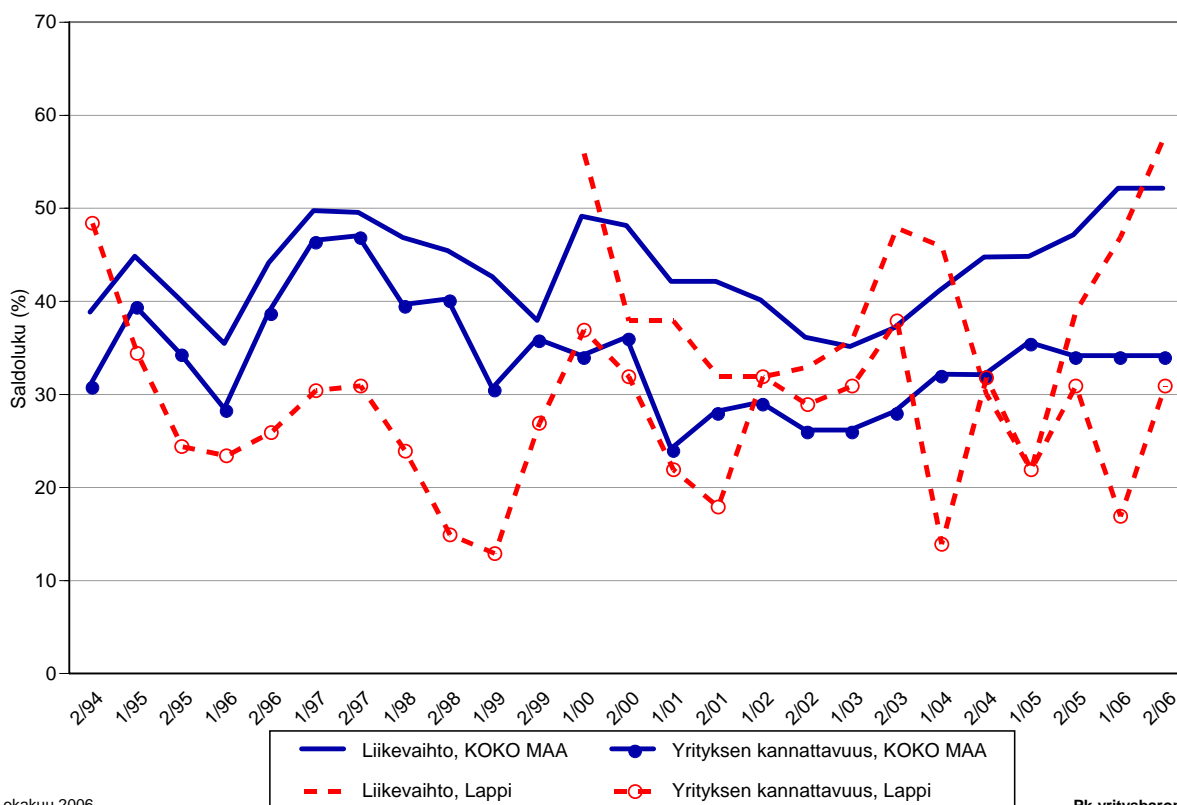
Taulukko 3.2: Pk-yritysten suhdannenäkymät osatekijöittäin seuraavan vuoden kuluttua.

	Liikevaihto	Investointien arvo	Viennin arvo	Tuonnin arvo	Tuotantokustannukset	Yrityksen kannattavuus	Vakavaraisuus	Tuotekehityspanostukset
KOKO MAA								
Suurempi	60	24	18	18	41	45	44	29
Yhtä suuri	32	61	74	74	51	43	49	64
Pienempi	8	15	8	8	8	12	7	7
Saldoluku (%)	52	9	11	10	32	34	37	21
Lappi								
Suurempi	62	21	30	6	42	41	39	25
Yhtä suuri	34	53	59	18	46	48	51	69
Pienempi	4	26	11	13	12	11	10	7
Saldoluku (%)	58	-5	19	-7	30	31	29	18

Lapin pk-yritysten suhdannenäkymät ovat seuraavan vuoden kuluttua kaikkien osatekijöiden suhteen positiivisia lukuun ottamatta investointien ja tuonnin arvoa. Koko maan tasolla kaikki suhdannenäkymät ovat kaikkien tekijöiden osalta positiivisia. Lapissa toimivien pk-yritysten suhdannenäkymät ovat keskimäärin paremmat liikevaihdon ja viennin arvon osalta. Investointien ja tuonnin arvon, tuotantokustannusten, kannattavuuden, vakavaraisuuden ja tuotekehityspanostusten kasvua ennakoitiin saldoluvun mukaan pienempi osuus Lapin pk-yrityksistä kuin koko maassa keskimäärin.

Seuraavasta kuvioista nähdään pk-yritysten liikevaihdon ja yrityksen kannattavuuden suhdannenäkymien⁵ kehitys jaksosta 2/94 lähtien. Molempien osalta suhdannenäkymät ovat Lapissa selvästi korkeammalla tasolla kuin keväällä 2006.

3.2 SUHDANNENÄKYMÄT SEURAAVAN VUODEN KULUTTUA



Lokakuu 2006
Alkuperätunniste 4481/JKÄ/VH/ss/jsj

Pk-yritysbarometri
Syksy 2006

⁵ Kysymysmuoto muuttui 1/2000. Tätä aiemmin kysyttiin suhdannenäkymät seuraavan puolen vuoden aikana.

4 Pk-yritysten kehittämistarpeet

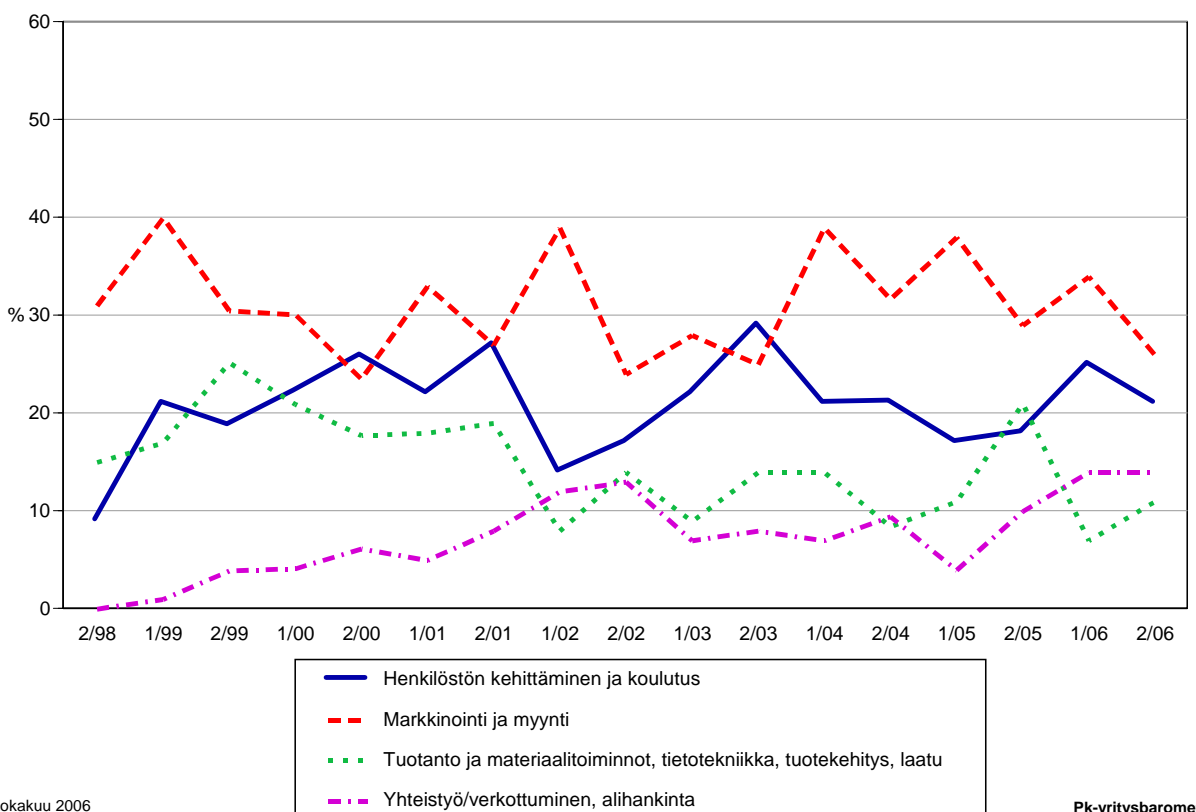
Taulukko 4: Pk-yrityksillä eniten kehittämistarvetta tällä hetkellä.

	KOKO MAA %	Lappi %
Johtaminen	5	6
Henkilöstön kehittäminen ja koulutus	19	21
Markkinointi ja myynti	34	26
Vienti ja kansainvälistyminen	3	7
Rahoitus, talous ja laskentatoimi	7	10
Tuotanto ja materiaalityönnöt, tietotekniikka, tuotekehitys, laatu	11	11
Yhteistyö/verkottuminen, alihankinta	16	14
Ympäristö- ja muiden säädosvaatimusten ottaminen huomioon toiminnassa	3	4
Muu	1	-
Ei kehittämistarvetta/ Ei osaa sanoa	0	2

Koko maan ja Lapin alueen pk-yritysten kehittämistarpeet ovat hyvin samankaltaisia lukuun ottamatta markkinointia ja myyntiä, jonka saralla Lapissa koetaan olevan vähemmän kehittämistarvetta kuin koko maassa keskimäärin. Lapin pk-yrityksissä koetaan silti olevan koko maan keskiarvon tavoin eniten kehittämistarvetta markkinoinnissa ja myynnissä. Seuraavaksi eniten kehittämistarvetta sekä alueen että koko maan pk-yrityksillä on henkilöstön kehittämisessä ja koulutuksessa.

Markkinointiin ja myyntiin sekä henkilöstön kehittämiseen ja koulutukseen liittyvät kehitystarpeet ovat laskeneet Lapin pk-yritysten keskuudessa edelliseen kyselyyn verrattuna. Tuotanto- ja materiaalityönnöihin liittyvät kehittämistarpeet ovat sen sijaan lisääntyneet jonkin verran.

4. PK-YRITYSTEN KEHITTÄMISTARPEET - Lappi -



5 Pk-yritysten kehittämisen pahimmat esteet

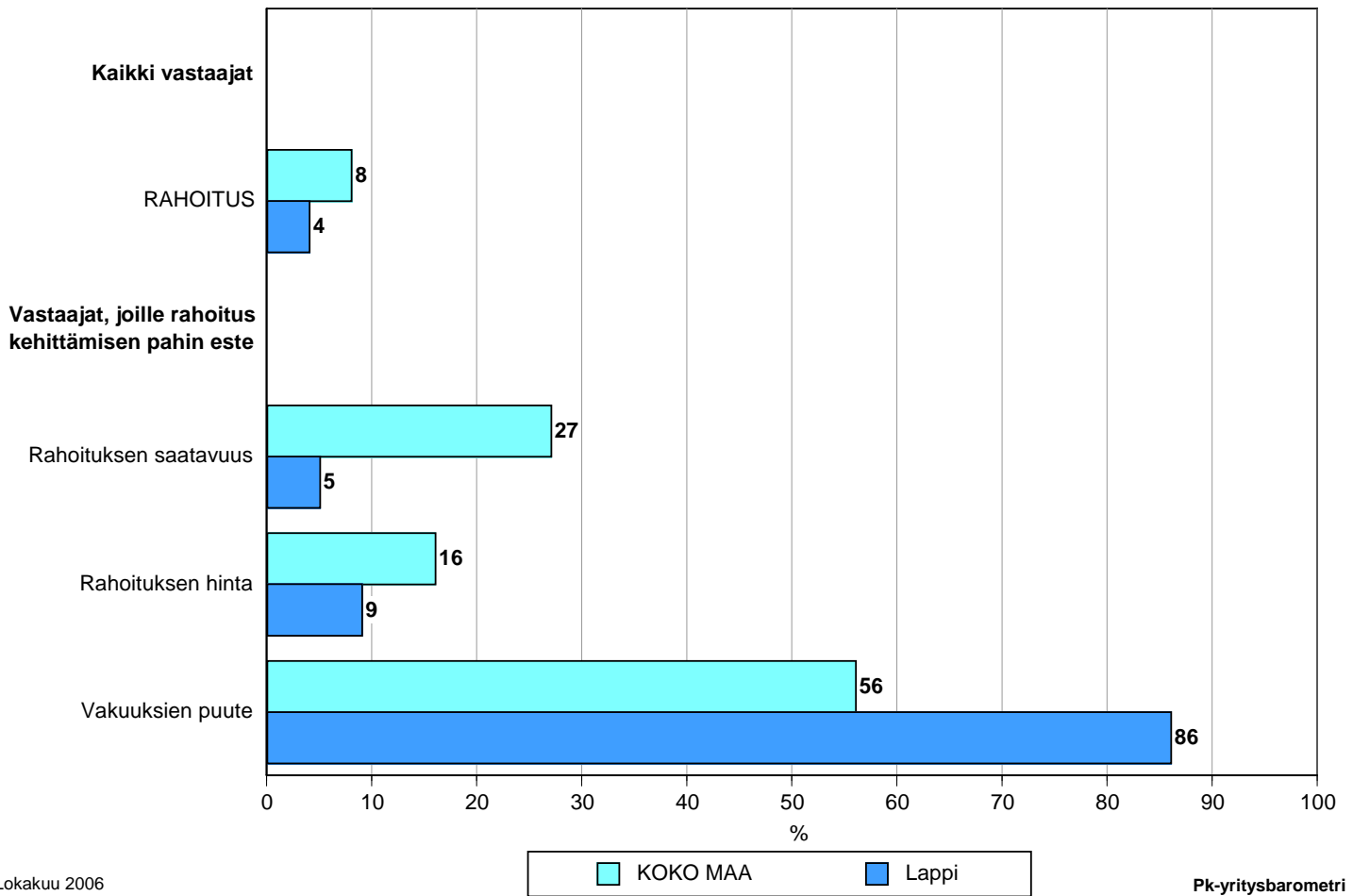
Taulukko 5: Pk-yritysten kehittämisen pahimmat esteet.

	KOKO MAA	Kainuu
	%	%
YRITYSTOIMINNAN SÄÄTELY	8	15
byrokratia	2	6
työlainsäädäntö	1	-
työehtosopimukset	1	1
muu sääntely	2	7
KUSTANNUSTASO	17	13
verotus	4	0
palkkataso	2	3
työn sivukulut	7	5
muut tuotantokustannukset	3	3
KILPAILUTILANNE	24	16
kireä kilpailutilanne	17	11
markkinoiden liiallinen keskittyminen	2	0
julkisen sektorin elinkeinotoiminta	1	1
markkinoita vääristävät tuet	1	0
harmaa talous, konkurssit jne.	1	3
kysynnän riittämättömyys	2	0
RAHOITUS	8	4
rahoituksen saatavuus	2	0
rahoituksen hinta	1	0
vakuuksien puute	4	3
RESURSSITEKIJÄT	28	26
ammattitaitoisen työvoiman saatavuus	15	9
alihankkijoiden/osatoimittajien		
saatavuus	2	1
toimitilat	3	3
koneet ja laitteet	1	1
muut resurssitekijät, esim. raaka-aineet	4	9
YLEINEN SUHDANNE- /MAAILMANTILANNE	10	20
MUUT TEKIJÄT	3	4
EI OSAA SANOA	2	2

Lapissa pk-yritysten kehittämisen pahimpia esteitä ovat resurssitekijät sekä yleiseen suhdanne- tai maailmantilanteeseen liittyvät tekijät. Resurssitekijöistä ammattitaitoisen työvoiman saatavuus liittyvät ongelmat koetaan alueen pk-yritysten keskuudessa yrityksen kehittämisen esteiksi. Koko maan pk-yritysten tuloksiin verrattuna kustannustasoon, kilpailutilanteeseen ja rahoitukseen liittyviä tekijöitä ei alueella koeta niin suuriksi kehittämisen esteiksi kuin muualla maassa, mutta yritystoiminnan säätely sekä erityisesti yleinen suhdanne- tai maailmantilanne koetaan suuremmiksi kehittämisen esteiksi.

Rahoitukseen liittyvät tekijät ovat kehittämisen pahimpana esteenä 4 prosentilla Lapin pk-yrityksistä. Näistä yrityksistä vakuuksien puute on pahimpana esteenä lähes 90 prosentilla. Lapissa toimivat pk-yritykset kokevat rahoituksen olevan pienempi kehittämisen este kuin koko maan pk-yritykset keskimäärin. Rahoituksen merkitys yritysten kehittämisen esteenä on laskenut selvästi Lapin alueella verrattuna kevään 2006 bareometriin. Myös koko maassa rahoituksen merkitys on laskenut jonkin verran.

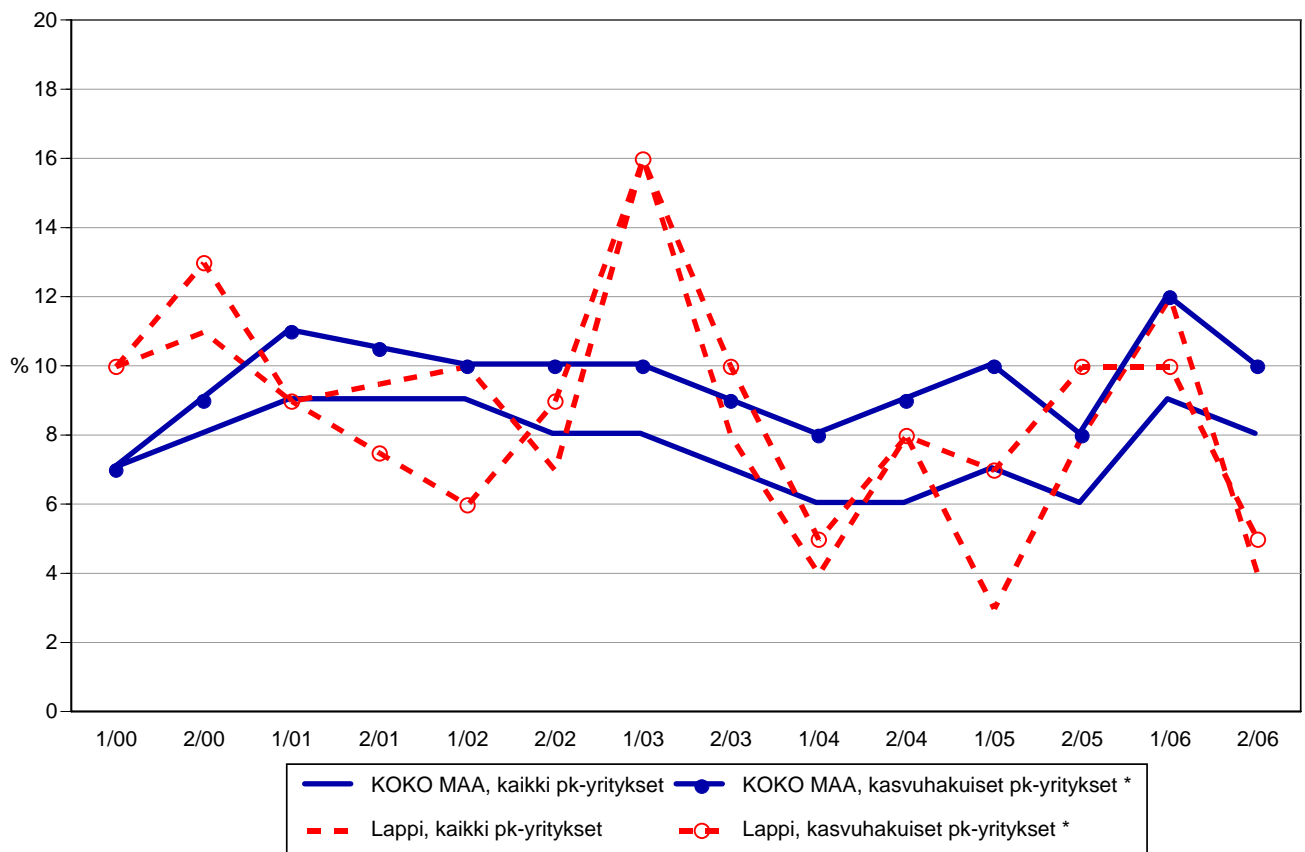
5.1 PK-YRITYSTEN KEHITTÄMISEN ESTEET - Rahoitus -



Lokakuu 2006
Alkuperätunniste 4481/JKÄ/VH/ss/jsj

Pk-yrittäjäbarometri
Syksy 2006

5.2 PK-YRITYSTEN KEHITTÄMISEN ESTEET - Rahoitus kokonaisuudessaan -



Lokakuu 2006
Alkuperätunniste 4481/JKÄ/VH/ss/jso

*) Yritys on voimakkaasti kasvuhakuinen tai pyrkii kasvamaan mahdollisuuksien mukaan

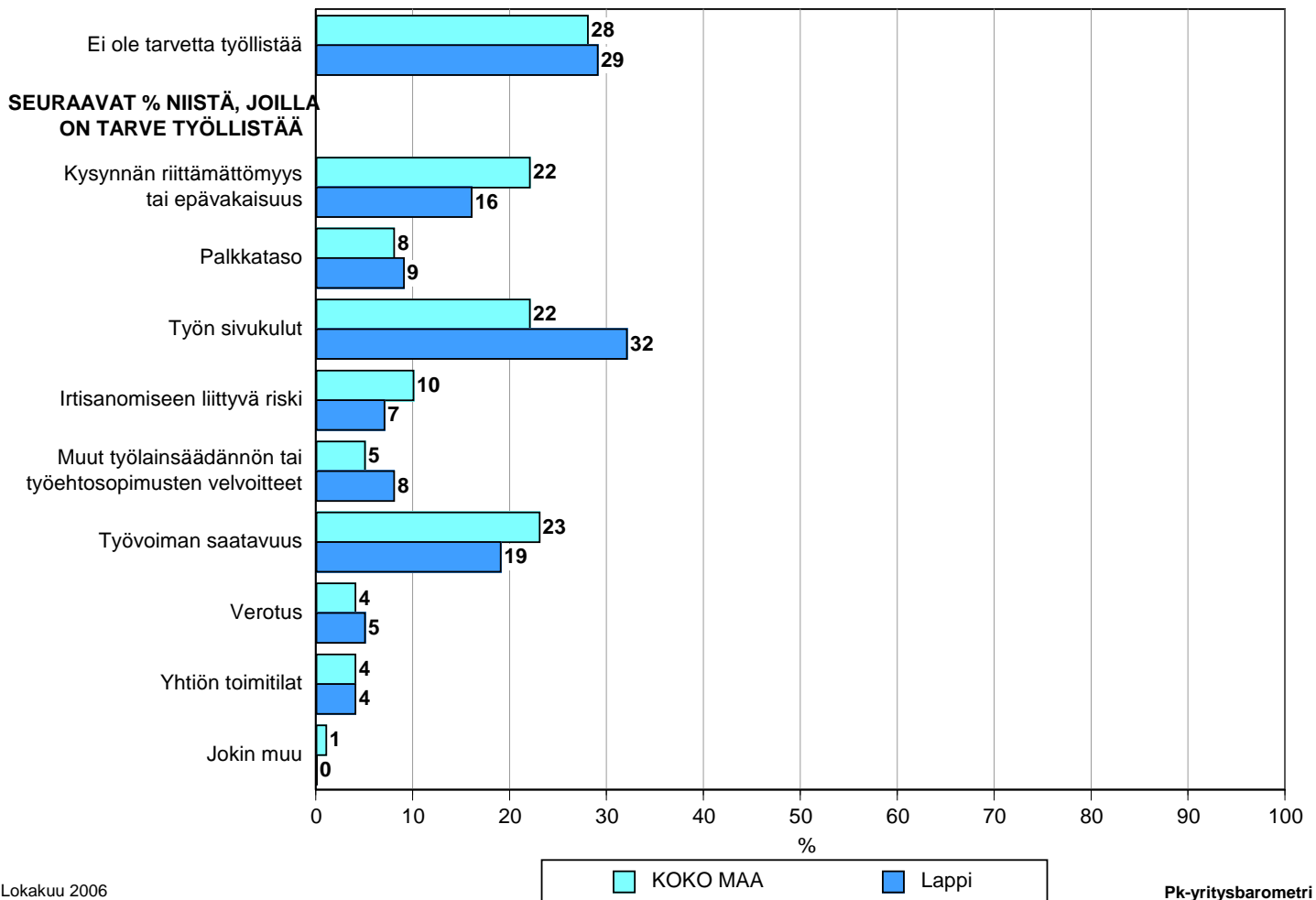
Pk-yrittäjäbarometri
Syksy 2006

Kehittämisen esteitä ei kysytty jaksolla 2/01.

6 Pk-yritysten työllistämisen esteet

Lapin pk-yrityksillä työllistämisen suurimmaksi esteeksi koetaan selvästi työn sivukulut, jota noin kolmannes yrityksistä, joilla on tarve työllistää, pitää suurimpana työllistämisen esteenä. Noin viidennes näistä yrityksistä pitää työvoiman saatavuutta pahimpana esteenä. Lapin pk-yrityksistä 29 prosentilla ja koko maan pk-yrityksistä 28 prosentilla ei ole tarvetta työllistää.

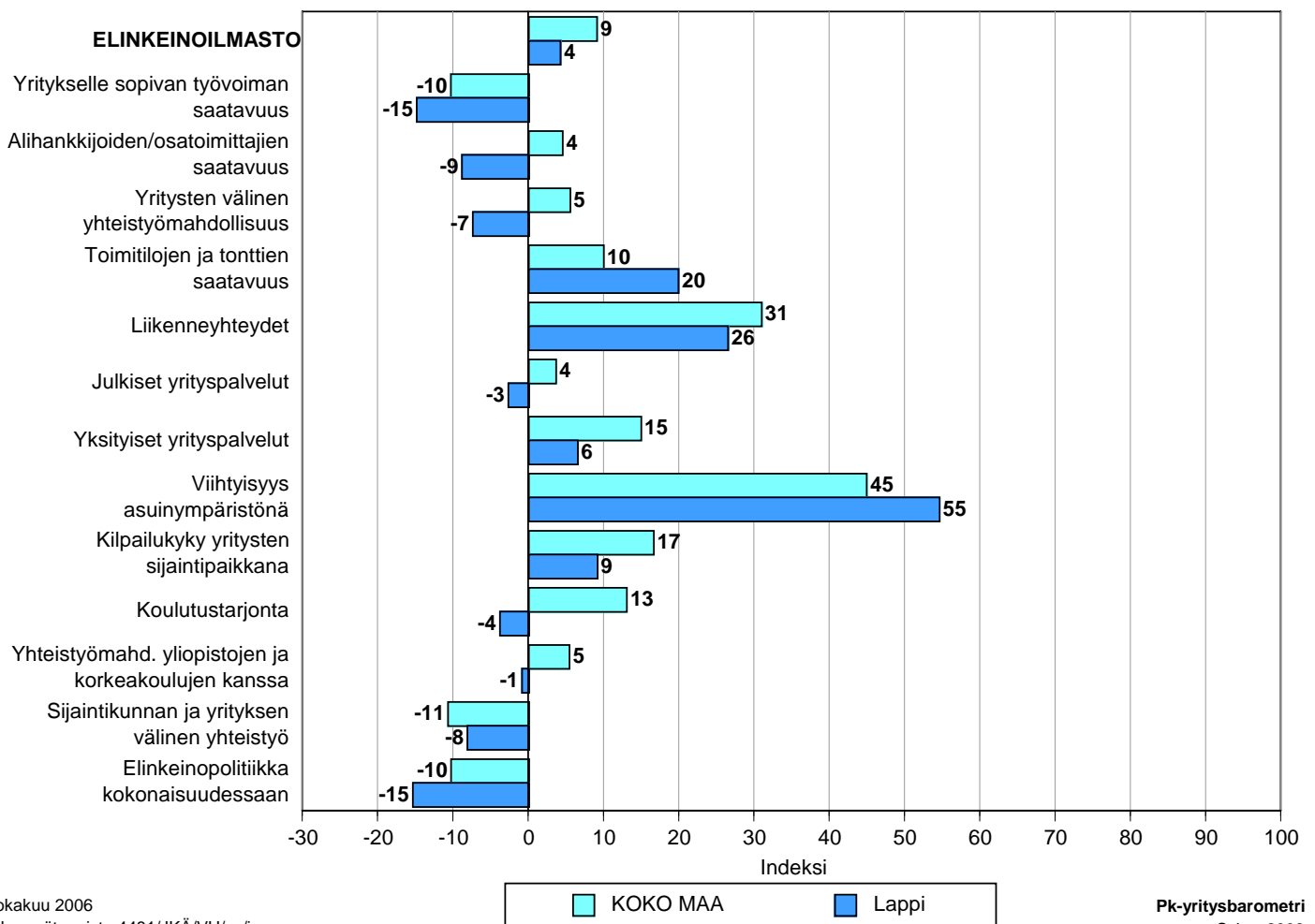
6. PK-YRITYSTEN TYÖLLISTÄMISEN SUURIN ESTE



7 Elinkeinoilmasto

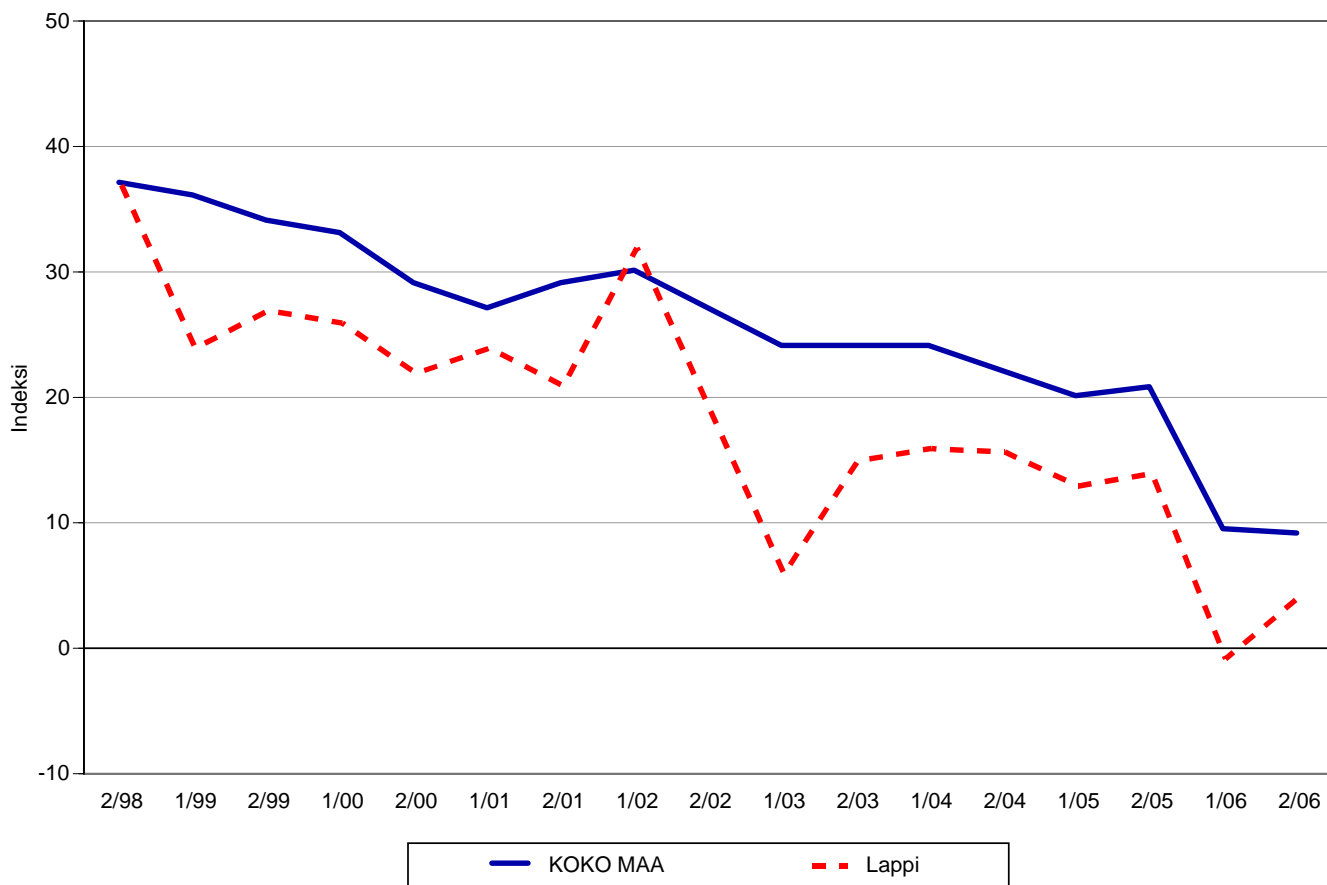
Yrityksen sijaintikuntaan elinkeinon harjoittamisen näkökulmasta ollaan Lapissa tyytymättömämpiä kuin koko maassa keskimäärin. Tyytyväisimpiä Lapissa sijaitsevat pk-yritykset ovat alueen viihtyisyyteen asuin ympäristönä, johon ollaan selvästi tyytyväisempiä kuin koko maassa keskimäärin. Keskimääräistä tyytyväisempiä Lapissa ollaan myös liikenneyhteyksiin ja toimitilojen ja tonttien saatavuuteen. Kaikkein tyytymättömiä alueen pk-yritykset ovat yritykselle sopivan työvoiman saatavuuteen sekä elinkeinopolitiikkaan kokonaisuudessaan. Koko maata tyytymättömämpiä Lapissa ollaan em. lisäksi myös sijaintikunnan ja yrityksen väliseen yhteistyöhön, alihankkijoiden ja osatoimittajien saatavuuteen, yritysten välisiin yhteistyömahdollisuuksiin, julkisiin ja yksityisiin yrityspalveluihin, kilpailukykyyn, koulutustarjontaan sekä yhteistyömahdollisuuksiin korkeakoulujen kanssa. Kokonaisuutena tyytyväisyys elinkeinoilmastoon on Lapissa nyt kuitenkin parempi kuin viime kyselyssä, kun taas koko maassa se on edelleen laskusuunnassa. Aiemmin kysytty tekijä 'yhteiskunnalliset turvallisuuspalvelut' ei ollut mukana syksyn 2006 tutkimuksessa.

7.1 ELINKEINOILMASTO



7.2 ELINKEINOILMASTO

- Keskiarvo sijaintikunnan elinkeinoilmastoa koskevista väittämistä -



Lokakuu 2006
Alkuperätunniste 4481/JKÄ/VH/ss/jsa

Pk-yritysbarometri
Syksy 2006

8 Pk-yritysten kasvuhakuisuus

Taulukko 6: Pk-yritysten kasvuhakuisuus.

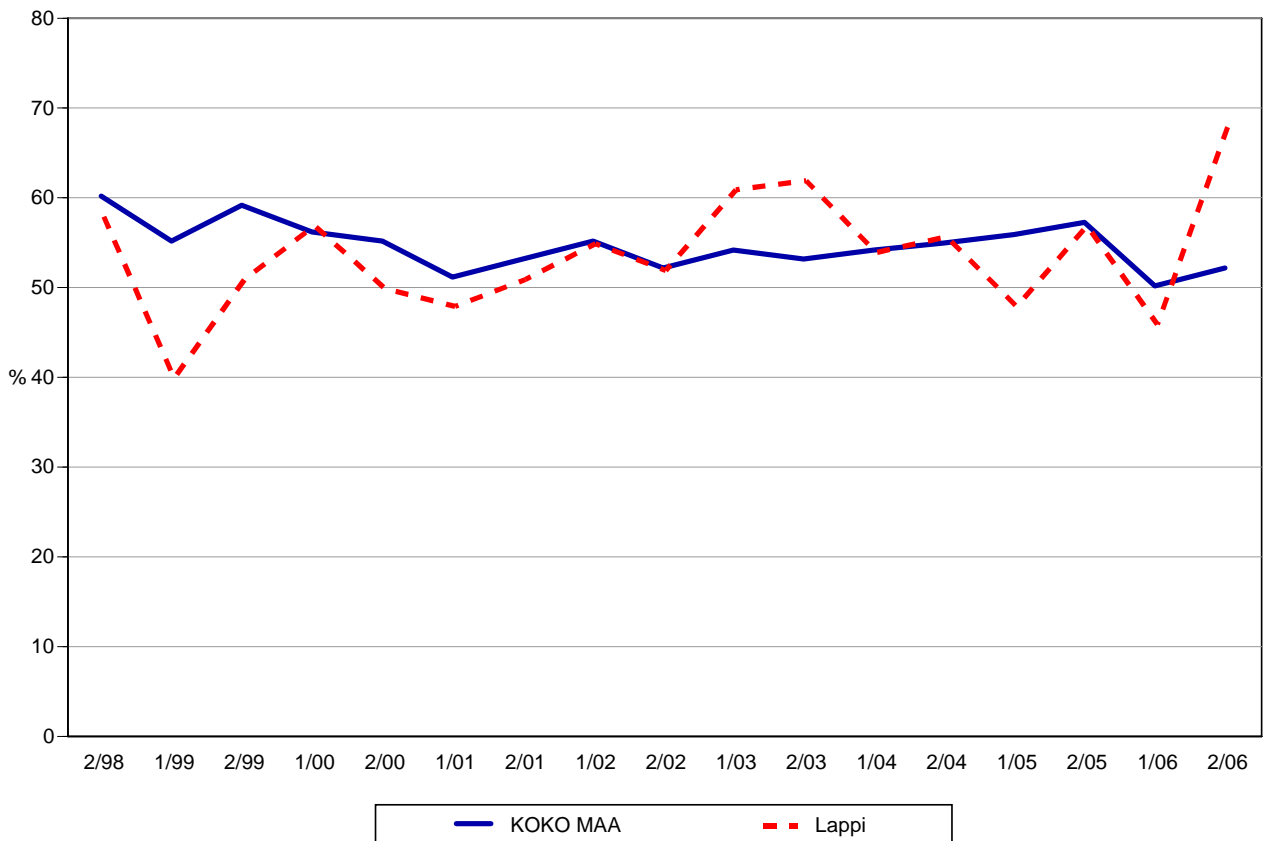
	KOKO MAA %	Lappi %
Olemme voimakkaasti kasvuhakuinen	10	9
Pyrimme kasvamaan mahdollisuuksien mukaan	42	59
Pyrimme säilyttämään asemamme	33	28
Yrityksellämme ei ole kasvutavoitteita	14	4
Toiminta loppuu seuraavan vuoden aikana	1	0

Lapissa on hieman vähemmän voimakkaasti kasvuhakuisia pk-yrityksiä kuin koko maassa keskimäärin. Yrityksen toiminnan loppumista seuraavan vuoden aikana ennakoi prosentti koko maan ja alle puoli prosenttia Lapin pk-yrityksistä. Ilman kasvutavoitteita olevien yritysten määrä on laskenut neljään prosenttiin Lapin pk-yritysten keskuudessa. Tärkeimpänä kasvukeinonaan alueen pk-yritykset pitävät uusien tuotteiden ja palvelujen kehittämistä, yhteistyön lisäämistä muiden yritysten kanssa sekä myynnin ja markkinoinnin lisäämistä kotimaassa. Viennin lisäämistä ja kansainvälistymistä lisäämistä pidetään Lapissa koko maan keskiarvoa useammin tärkeimpänä kasvukeinona.

Voimakkaasti tai mahdollisuuksien mukaan kasvavia pk-yrityksiä on Lapissa yhteensä 68 prosenttia ja koko maassa 52 prosenttia. Kasvuhakuisten yritysten suhteellinen osuus on noussut merkittävästi Lapin alueella verrattuna viime kyselyyn. Koko maassa niiden suhteellinen osuus on noussut hiukan.

8. PK-YRITYSTEN KASVUHAKUISUUS

- Voimakkaasti ja mahdollisuuksien mukaan kasvavien yritysten osuus kaikista yrityksistä -



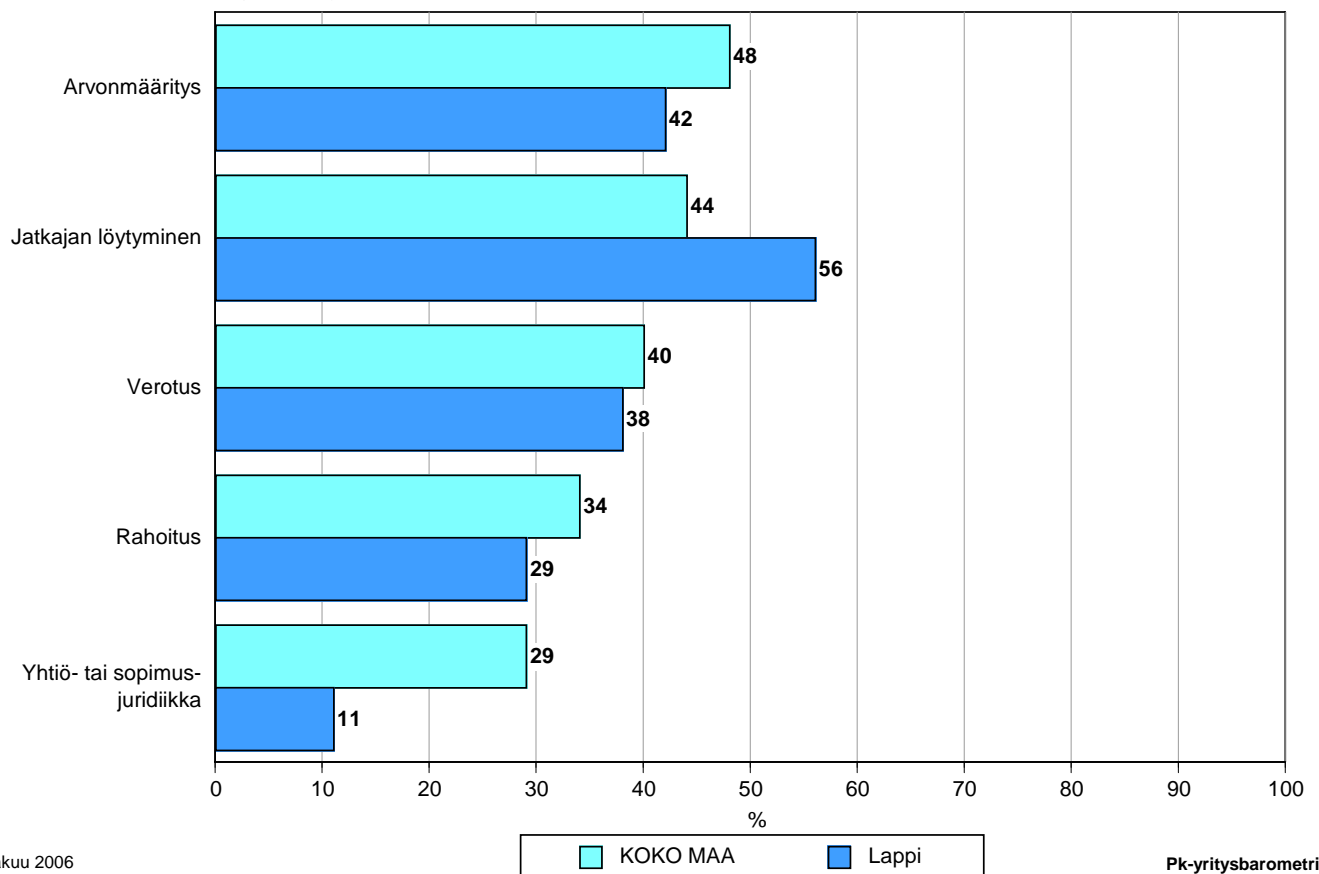
9 Sukupolven- tai omistajanvaihdokset

Taulukko 7: Sukupolven- tai omistajanvaihdokset pk-yrityksissä.

	KOKO MAA %	Lappi %
SUKUPOLVEN- TAI OMISTAJANVAIHDOS ODOTETTAVISSA LÄHIMMÄN 5 VUODEN AIKANA		
Ei	71	78
Kyllä, 1-2 vuoden sisällä	7	4
Kyllä, 3-5 vuoden sisällä	12	12
Ei osaa sanoa	9	6

Lapin alueella on sukupolven- tai omistajanvaihdos odotettavissa lähimmän viiden vuoden aikana joka kuudennessa pk-yrityksessä. Lapissa suurin haaste sukupolven- tai omistajanvaihdosta aikoville yrityksille on jatkajan löytäminen, joka koetaan selvästi useammin ongelmaksi kuin koko maassa keskimäärin.

9. ODOTETTAVISSA OLEVAT ONGELMAT SUKUPOLVEN- TAI OMISTAJANVAIHDOKSEEN LIITTYVISSÄ ASIOISSA - Yritykset, joissa vaihdos odotettavissa lähimmän 5 vuoden aikana -

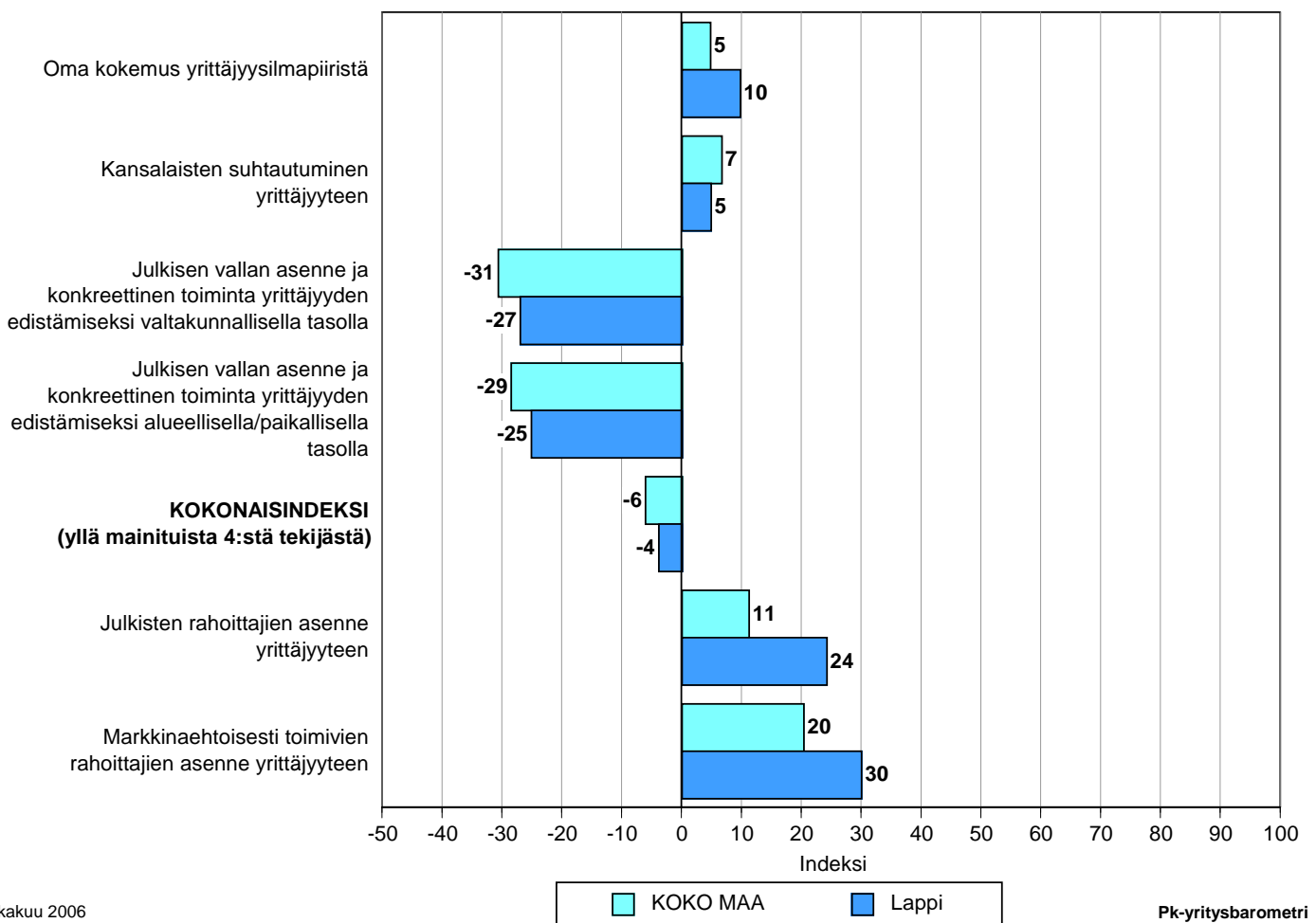


10 Yrittäjyysilmapiiri

Yrittäjyysilmapiirin kokonaisindeksi on Lapin alueella -4 ja koko maassa keskimäärin -6. Indeksien osatekijöistä kansalaisten suhtautuminen ja oma suhtautuminen yrittäjyyteen arvioidaan positiivisiksi tekijöiksi. Julkisen vallan asenne ja toimet arvioidaan selkeästi negatiivisiksi sekä Lapin että koko maan osalta.

Sekä julkisten että markkinaehtoisesti toimivien rahoittajien asenne yrittäjyyteen arvioidaan Lapin alueella selvästi paremmalle tasolle kuin koko maassa keskimäärin. Markkinaehtoisien rahoittajien asenne saa paremman arvion julkiseen puoleen verrattuna.

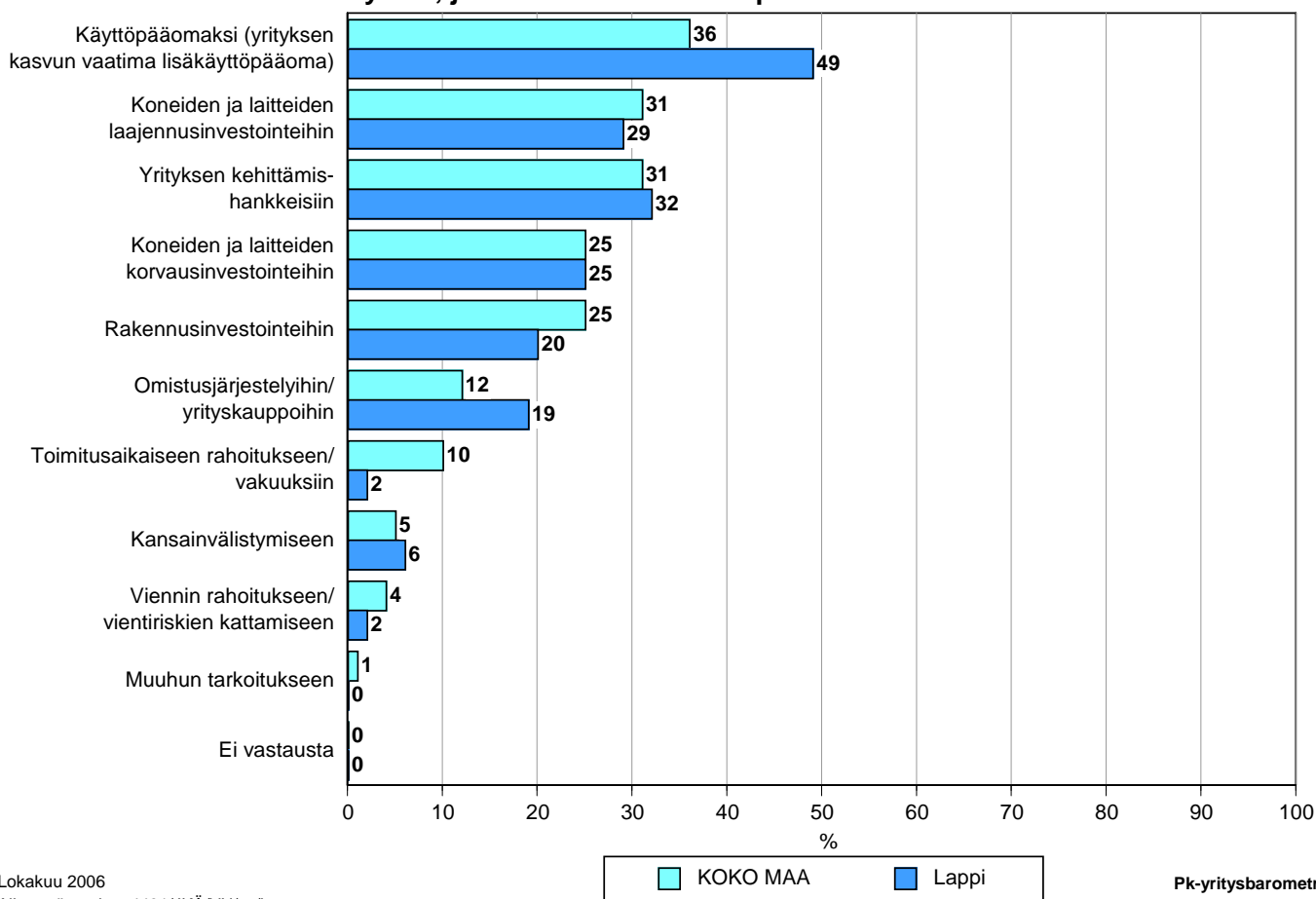
10. YRITTÄJYYSILMAPIIRI



11 Pk-yritysten rahoitus

Lapissa toimivista pk-yrityksistä 28 prosenttia aikoo ottaa ulkopuolista rahoitusta seuraavan vuoden aikana. Koko maan pk-yritysten keskuudessa ulkopuolista rahoitusta aikoo hankkia 23 prosenttia. Useimmiten – ja selvästi useammin kuin koko maassa keskimäärin – alueen yritykset aikovat hankkia rahoitusta kasvun vaatimaksi käyttöpääomaksi. Seuraavaksi eniten rahoitusta aiotaan hakea koneiden ja laitteiden laajennusinvestointeihin sekä yrityksen kehittämishankkeisiin. Lapin pk-yritykset aikovat hankkia ulkoista rahoitusta useimmiten pankista (89 %) tai Finnverasta (42 %). Pääomasijoittajilta rahoitusta aikoo hakea 9 prosenttia alueen yrityksistä.

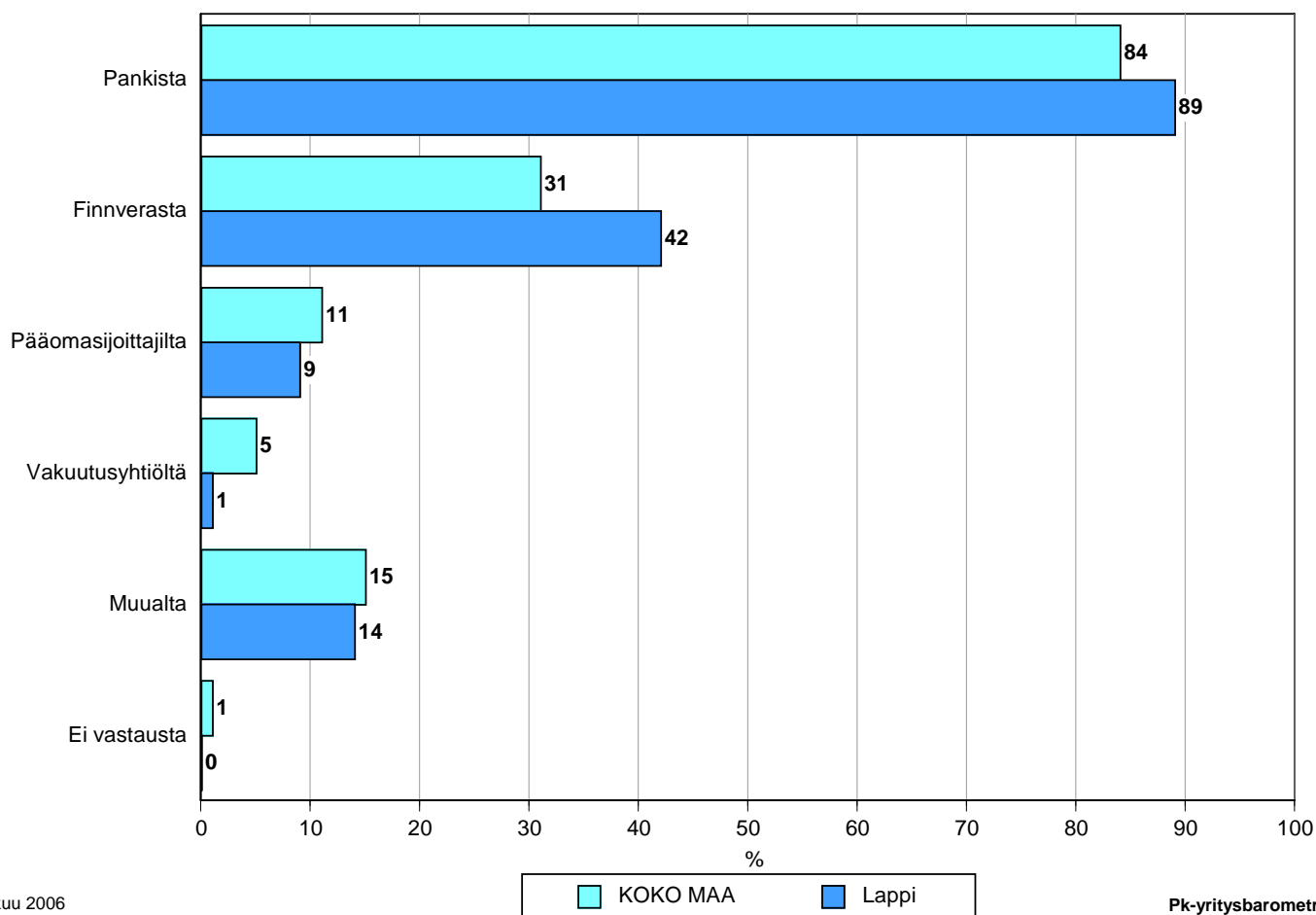
11. MIHIN KÄYTTÖTARKOITUKSEEN AIKOO OTTAA ULKOPUOLISTA RAHOITUSTA - Yritykset, jotka aikovat ottaa ulkopuolista rahoitusta -



Lokakuu 2006
Alkuperätunniste 4481/JKÄ/VH/ss/jsj

Pk-yrittäjäbarometri
Syksy 2006

12. MISTÄ AIKOO HAKEA RAHOITUSTA - Yritykset, jotka aikovat ottaa ulkopuolista rahoitusta -



12 Yrityspalveluorganisaatioiden toiminta

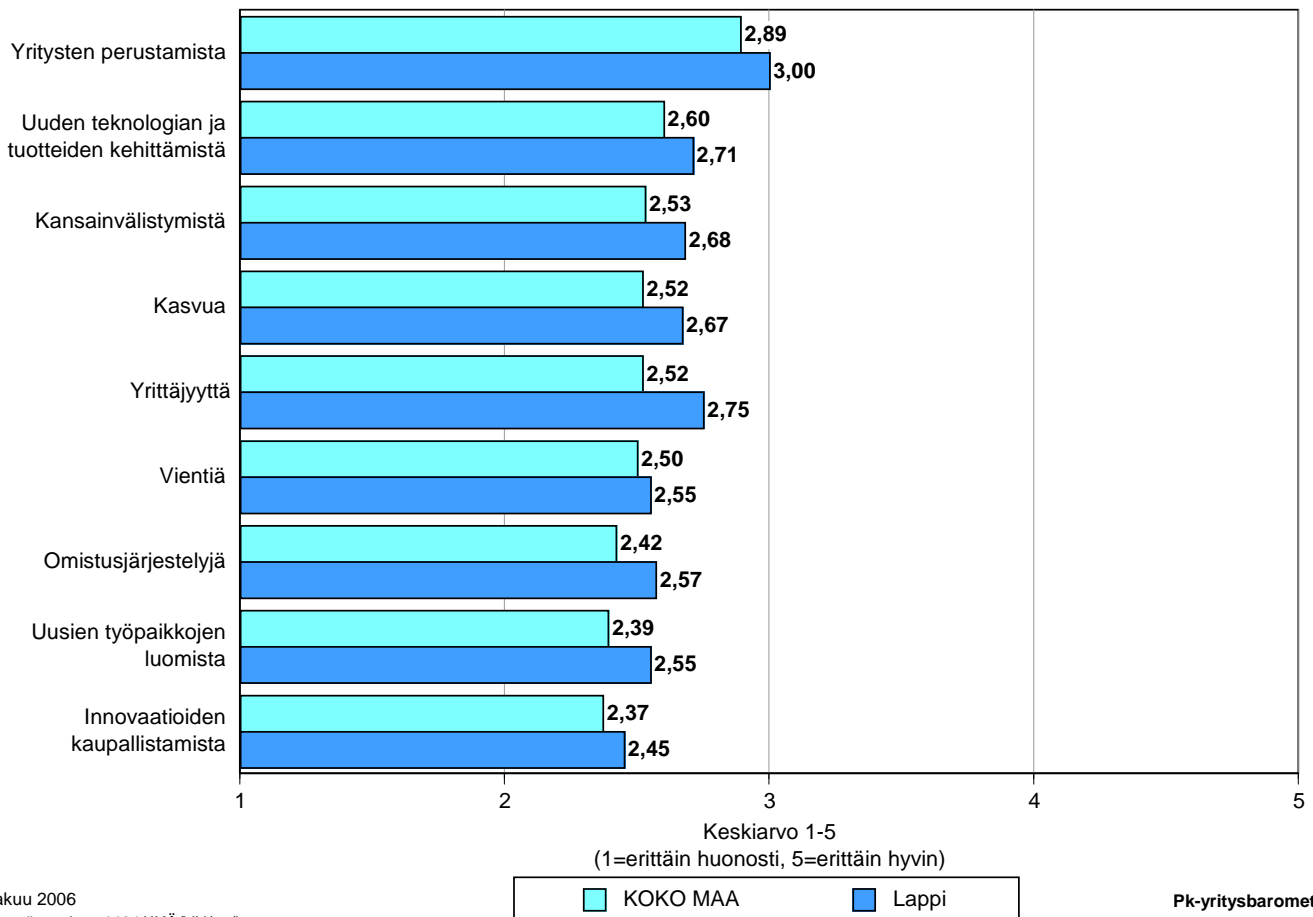
Syksyn 2006 Pk-yritysbarometrin erityisteemana ovat julkiset yrityspalvelut. Yrittäjien arvioitavaksi nimettiin Finnvera, Finpro, kasvuyrityspalvelu, seudulliset yrityspalvelupisteet, TE-keskus, Tekes, uusyrityskeskus ja YritysSuomi-portaali. Vastaajilta kysyttiin yleisesti palveluiden tuntemuksesta, käytöstä ja hyödyllisyydestä. Lisäksi palveluita käyttäneitä pyydettiin arvioimaan käyttämiään palveluita tarkemmin palveluasenteen, asiantuntemuksen ja hyödyllisyyden kannalta.

12.1 Tietoisuus ja hyödyllisyys

Pk-yritysten keskuudessa kokonaisuutena julkiset yrityspalvelut tunnetaan varsin heikosti. Erityisesti näin näyttäisi olevan seudullisten yrityspalvelupisteiden, YritysSuomi-portaalin ja kasvuyrityspalvelun osalta. Finnveran toimintaa arvioi Lapin pk-yrityksistä tuntevansa erittäin tai melko hyvin 35 prosenttia ja TE-keskusten 42 prosenttia. Koko maan osalta vastaavat luvut ovat Finnveran osalta 30 prosenttia ja TE-keskusten 22 prosenttia vastanneista. Tekesin tuntee Lapin alueella ainoastaan 8 prosenttia hyvin tai erittäin hyvin, kun koko maassa päästään 13 prosenttiin.

Julkisten yrityspalveluiden koetaan Lapin alueella ja myös koko maassa olleen hyödyksi erityisesti yritysten perustamisessa. Seuraavaksi eniten palveluista arvioidaan Lapissa olleen apua yrittäjyyden edistämiseksi ja uuden teknologian ja tuotteiden kehittämisessä. Vähiten julkisten yrityspalveluiden koetaan edistäneen innovaatioiden kaupallistamista, vientiä ja uusien työpaikkojen luomista.

15. KUINKA HYVIN JULKISET YRITYSPALVELUORGANISAATIOI OVAT KYENNEET PARANTAMAAN YRITYSTEN TOIMINTAEDELLYTYKSIÄ YLEENSÄ



12.2 Käyttö ja arviot

Pk-yritykset ovat käyttäneet eniten hyväksi TE-keskusten (Lappi 54 %; koko maa 36 % yrityksistä) ja Finnveran palveluita (Lappi 43 %; koko maa 32 %). Tekesin palveluita on hyödyntänyt 7 prosenttia Lapin pk-yrityksistä ja 12 prosenttia koko maan yrityksistä. Uusimpia palveluita, kasvuyrityspalvelua ja YritysSuomi-portaalia, on käyttänyt vasta vajaa pari prosenttia yrityksistä.

Palveluita käyttäneet vastaajat Lapin alueella antavat parhaimmat arviot palveluasenteesta Finnvera Oyj:lle. Kaikki palveluorganisaatiot pääsevät arvioissa yli arvosanan kolme. Koko maan tasolla Finnvera arvioidaan parhaimmaksi palveluasenteen osalta.

Taulukko 8: Millaisen kokonaisarvion annatte palveluasenteesta?

Keskiarvo (asteikko 1-5) (*HUOM! Palveluita, joiden kohdalla vastaajamäärä on jäänyt alle kymmeneen, ei huomioida.)

	KOKO MAA	Lappi
	Ka	Ka
Finnvera Oyj	3,9	4,2
Tekes	3,6	3,4
TE-keskus	3,5	3,8
Finpro	3,4	*
YritysSuomi.fi portaali	3,4	*
Uusyrityskeskus	3,7	*
Seudullinen yrityspalvelupiste	3,5	*
Kasvuyrityspalvelu	3,3	*

Arviot asiantuntemuksesta ovat Lapin ja myös koko maan alueella käytännössä yhtä myönteiset. Parhaimmat arviot asiantuntemuksesta alueella ja myös koko maassa annetaan myös Finnveralle.

Taulukko 9: Millaisen kokonaisarvion annatte asiantuntemuksesta?

Keskiarvo (asteikko 1-5) (*HUOM! Palveluita, joiden kohdalla vastaajamäärä on jäänyt alle kymmeneen, ei huomioida.)

	KOKO MAA	Lappi
	Ka	Ka
Finnvera Oyj	3,9	4,2
Tekes	3,6	3,5
TE-keskus	3,5	3,9
Finpro	3,4	*
YritysSuomi.fi portaali	3,5	*
Uusyrityskeskus	3,6	*
Seudullinen yrityspalvelupiste	3,3	*
Kasvuyrityspalvelu	3,4	*

Palveluiden käyttäjiltä kysyttiin vielä, kuinka hyvin palvelut ovat pystyneet edistämään yrityksen toimintaa. Myös tältä osin Finnvera on alueella kärjessä. Verrattuna koko maan tuloksiin ovat arviot kärjen osalta alueella koko maan tuloksia positiivisemmat.

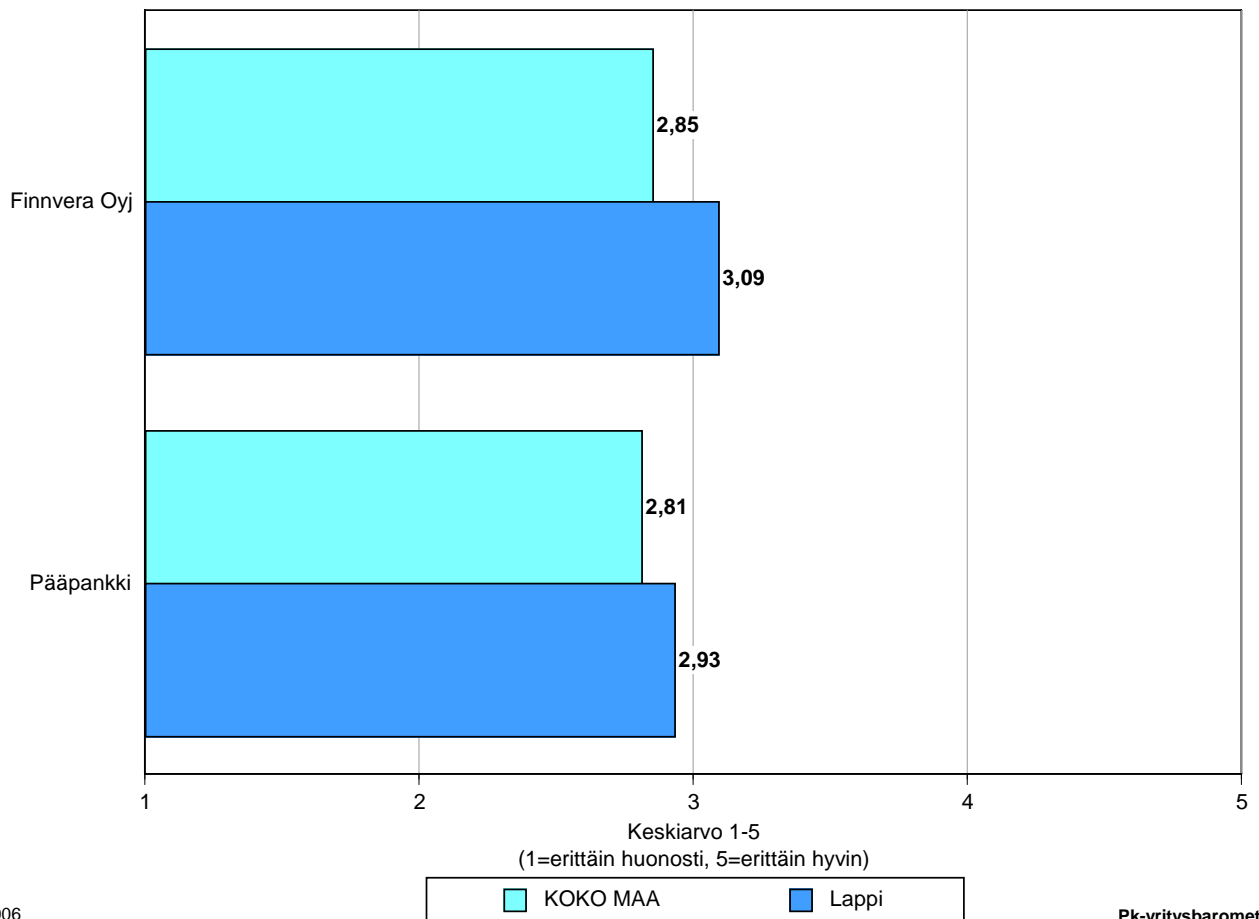
Taulukko 10: Kuinka hyvin käyttämänne palvelu pystyi edistämään yrityksenne toimintaa? Keskiarvo (asteikko 1-5) (*HUOM! Palveluita, joiden kohdalla vastaajamäärä on jäänyt alle kymmeneen, ei huomioida.)

	KOKO MAA	Lappi
	Ka	Ka
Finnvera Oyj	3,9	4,1
Tekes	3,5	3,7
TE-keskus	3,3	3,9
Finpro	3,0	*
YritysSuomi.fi portaali	2,9	*
Uusyrityskeskus	3,2	*
Seudullinen yrityspalvelupiste	3,1	*
Kasvuyrityspalvelu	3,1	*

12.3 Riskinotto

Vastaajilta kysyttiin myös kuinka hyvin rahoittajat heidän mielestään ottavat riskiä. Lapin alueen vastaajista noin kolmannes on sitä mieltä, että Finnveran riskinottokyky on hyvällä tai erittäin hyvällä tasolla. Pääpankkinsa riskinottokyvyn arvioi hyväksi tai erittäin hyväksi myös noin kolmannes alueen vastaajista. Lapin pk-yritykset antavat paremmat arvosanat sekä Finnveran että pääpankkinsa riskinotolle kuin koko maassa keskimäärin.

16. KUINKA HYVIN RAHOITTAJAT OTTAVAT RISKIÄ





Mannerheimintie 76 A
PL 999, 00101 Helsinki
Puhelin (09) 229 221, faksi (09) 2292 2980
www.yrittajat.fi

ETELÄ-KARJALAN YRITTÄJÄT RY
Snellmaninkatu 10, 53100 Lappeenranta
p. (05) 610 0200, f. (05) 610 0220
www.yrittajat.fi/etelakarjala

ETELÄ-POHJANMAAN YRITTÄJÄT RY
Alvar Aallon katu 3, 60100 Seinäjoki
p. (06) 420 5000, f. (06) 420 5001
www.yrittajat.fi/etelapohjanmaa

ETELÄ-SAVON YRITTÄJÄT RY
Linnankatu 5 • PL 204, 50101 Mikkeli
p. (015) 151 684, f. (015) 760 0950
www.yrittajat.fi/etelasavo

HELSINGIN YRITTÄJÄT
Kellosilta 2 D, 2. krs. 00520 Helsinki
p. (09) 612 6230, f. (09) 622 3385
www.yrittajat.fi/helsinki

HÄMEEN YRITTÄJÄT RY
Sibeliuksenkatu 11 A, 13100 Hämeenlinna
p. (03) 682 1153, f. (03) 682 1561
www.yrittajat.fi/hame

KAINUUN YRITTÄJÄT RY
Kauppakatu 26 A, 87100 Kajaani
p. (08) 613 0931, f. (08) 613 0934
www.yrittajat.fi/kainuu

KESKI-POHJANMAAN YRITTÄJÄT RY
Ristirannankatu 1, 67100 Kokkola
p. (06) 831 5292, f. (06) 822 3760
www.yrittajat.fi/keskipohjanmaa

KESKI-SUOMEN YRITTÄJÄT RY
Sepänkatu 4, 40100 Jyväskylä
p. 010 425 9203, f. 010 425 9210
www.yrittajat.fi/keskisuomi

KYMEN YRITTÄJÄT RY
Käsityöläiskatu 4, 45100 Kouvola
p. (05) 535 4313, f. (05) 535 4315
www.yrittajat.fi/kymi

LAPIN YRITTÄJÄT RY
Maakuntakatu 16, 96200 Rovaniemi
p. (016) 420 0600, f. (016) 420 0630
www.yrittajat.fi/lappi

LÄNSIPOHJAN YRITTÄJÄT RY
Valtakatu 5, 94100 Kemi
p. (016) 221 701, f. (016) 221 713
www.yrittajat.fi/lansipohja

PIRKANMAAN YRITTÄJÄT RY
Kehräsaari B-rappu • PL 7, 33201 Tampere
p. (03) 251 6500, f. (03) 251 6516
www.yrittajat.fi/pirkanmaa

POHJOIS-KARJALAN YRITTÄJÄT RY
Kauppakatu 17 B, 80100 Joensuu
p. (013) 221 311, f. (013) 127 678
www.yrittajat.fi/pohjoiskarjala

POHJOIS-POHJANMAAN YRITTÄJÄT RY
Uusikatu 64 A 2. krs., 90100 Oulu
p. (08) 311 4677, f. (08) 371 227
www.ppy.net

PÄIJÄT-HÄMEEN YRITTÄJÄT RY
Rautatienkatu 20 B 4, 15110 Lahti
p. (03) 782 9866, f. (03) 782 1718
www.yrittajat.fi/paijathame

PÄÄKAUPUNKISEUDUN YRITTÄJÄT RY
Tapiolan keskustorni 8. krs, 02100 Espoo
p. (09) 455 4525, f. (09) 467 655
www.espoonyrittajat.fi, www.yrittajat.fi/vantaa
www.kauniaistenyrittajat.fi

RANNIKKO-POHJANMAAN YRITTÄJÄT RY -
KUST-ÖSTERBOTTENS FÖRETAGARE RF
Hietasaarenkatu 6, 65100 Vaasa
p. (06) 356 0800, f. (06) 356 0815
www.yrittajat.fi/rannikkopohjanmaa

SATAKUNNAN YRITTÄJÄT RY
Isolinnankatu 24 • PL 45, 28101 Pori
p. (02) 634 9900, f. (02) 634 9901
www.yrittajat.fi/satakunta

SAVON YRITTÄJÄT RY
Haapaniemenkatu 40, 70110 Kuopio
p. (017) 368 0500, f. (017) 368 0506
www.yrittajat.fi/savo

UUDENMAAN YRITTÄJÄT - NYLANDS FÖRETAGARE RY
Rantakatu 1, 2. krs, 04400 Järvenpää
p. (09) 274 5420, f. (09) 622 3381
www.yrittajat.fi/uusimaa

VARSINAIS-SUOMEN YRITTÄJÄT RY
Brahenskatu 20, 20100 Turku
p. (02) 275 7100, f. (02) 232 8272
www.yrittajat.fi/varsinaissuomi



PÄÄKONTTORIT

HELSINKI

Eteläesplanadi 8 • PL 1010, 00101 Helsinki
Faksi 020 460 7220

KUOPIO

Haapaniemenkatu 40 • PL 1127, 70111 Kuopio
Faksi 020 460 3240

Finnvera Oyj • valtakunnallinen vaihde 020 460 11
www.finnvera.fi

ALUEKONTTORIT

HELSINKI (PÄÄKAUPUNKISEUTU)

Eteläesplanadi 8 • PL 249, 00101 Helsinki
Faksi 020 460 3401

UUSIMAA

Eteläesplanadi 8 • PL 1010, 00101 Helsinki
Faksi 020 460 7110

JOENSUU

Torikatu 9 A, 80100 Joensuu
Faksi 020 460 2163

JYVÄSKYLÄ

Sepänkatu 4, 40100 Jyväskylä
Faksi 020 460 2299

KAJAANI

Kauppakatu 1, 87100 Kajaani
Faksi 020 460 3899

KUOPIO

Haapaniemenkatu 40 • PL 1127, 70111 Kuopio
Faksi 020 460 3330

LAHTI

Laiturikatu 2, 15140 Lahti
Faksi 020 460 2249

LAPPEENRANTA

Snellmaninkatu 10, 53100 Lappeenranta
Faksi 020 460 2149

MIKKELI

Linnankatu 5, 50100 Mikkeli
Faksi 020 460 3690

OULU

Asemakatu 37, 90100 Oulu
Faksi 020 460 3944

PORI

Valtakatu 6, 28100 Pori
Faksi 020 460 2349

ROVANIEMI

Maakuntakatu 10 • PL 8151, 96101 Rovaniemi
Faksi 020 460 2099

SEINÄJOKI

Kauppatori 1 - 3, 60100 Seinäjoki
Faksi 020 460 2399

TAMPERE

Hämeenkatu 9 • PL 559, 33101 Tampere
Faksi 020 460 3711

TURKU

Eerikinkatu 2, 20100 Turku
Faksi 020 460 3649

VAASA

Pitkäkatu 55, 65100 Vaasa
Faksi 020 460 3849

EDUSTUSTOT ULKOMAILLA

PIETARI

Postiosoite
PL 95, 53501 Lappeenranta
Puhelin +7 812 332 0830
Faksi +7 812 332 0831