



# Alueraportti, Pohjanmaan ELY Pk-yrittäjäbarometri – kevät 2013



## Esipuhe

---

Suomen Yrittäjät, Finnvera Oyj sekä työ- ja elinkeinoministeriö tekevät yhteistyössä pienten ja keskisuurten yritysten toimintaa ja taloudellista toimintaympäristöä kuvaavan Pk-yritysbarometrin kaksi kertaa vuodessa. Barometri julkistetaan sekä valtakunnallisena että alueellisina raporteina.

Valtakunnallisessa raportissa tuloksia käsitellään koko pk-sektorin näkökulmasta ja myös päätoimialoittain teollisuuteen, rakentamiseen, kauppaan ja palveluihin jaoteltuna. Alueraporteissa kehitystä verrataan erityisesti kyseisen alueen yritysten ja koko maan välillä.

Kevään 2013 Pk-yritysbarometri perustuu 4640 pk-yrityksen edustajan vastauksiin. Se kuvaa siten kattavasti suomalaisten pk-yritysten käsityksiä taloudellisen toimintaympäristön muutoksista sekä yritysten liiketoimintaan ja kehitysnäkyymiin vaikuttavista tekijöistä.

Tässä raportissa tarkastellaan pk-yritysten suhdanneodotuksia, työllistämisen esteitä ja rahoitustilannetta.

Ajankohtaisilla kysymyksillä on tällä kertaa selvitetty yritysten viimeaikaisia mahdollisia maksuvaikeuksia sekä suuryritysten tehostamistoimien vaikutusta pk-yritysten toimintaan.

# Tiivistelmä

---

## Suhdannenäkymät

Suomen pk-yritysten suhdannenäkymät ovat nousseet syksystä 2012. Koko maan pk-yrityksistä 26 % arvioi suhdanteiden paranevan ja 21 % huononevan (saldoluku 5 %). Edellisellä mittauskierroksella paranevia ja huononevia suhdanteita odottaneita oli saman verran, 21 % (saldoluku 0 %). Pohjanmaalla on suhdanteiden huononevan odottavia vähemmän kuin koko maassa. Pohjanmaan sadoluku 12 % on noussut selvästi syksyn 2012 tilanteesta.

Suhdannenäkymät henkilökunnan määrän suhteen ovat myös kohenneet hieman edellisen kierroksen tasosta. 18 % koko maan pk-yritysten edustajista arvioi henkilökunnan määrän olevan vuoden kuluttua tämän hetkistä suurempi ja 10 % arvioi henkilökunnan määrän olevan pienempi. Koko maan saldoluvuksi muodostuu näin ollen 8 %. Pohjanmaalla saldoluku 7 % on täsmälleen sama kuin syksyllä 2012.

## Työllistämisen esteet

Koko maan tasolla, kuten Pohjanmaalla, vajaalla kolmanneksella (29 % ja 31 %) pk-yrityksistä ei koeta tarvetta työllistää. Kysynnän riittämättömyys tai epävakaisuus muodostaa alueella toiseksi suurimman työllistämisen esteen (22 %), kuten koko maan tasolla (29 %). Myös työn sivukulut sekä työvoiman saatavuus koetaan melko merkittäviksi työllistämisen esteiksi.

## Sopeuttamistoimenpiteet

Koko maan pk-yrityksistä vajaa kolmannes (30 %) on ryhtynyt sopeuttamistoimenpiteisiin ja 12 % suunnittelee sopeuttamista nykyisen suhdannetilanteen vuoksi. Pohjanmaan tulokset muistuttavat sopeuttamistarpeiden osalta hyvin paljon koko maan tuloksia.

Työaikajärjestelyt, lomautukset sekä liiketoiminnan laajentaminen uusiin tuotteisiin ja palveluihin ovat koko maan tasolla yleisimmät toteutetut tai harkinnassa olevat sopeuttustoimet. Edellisten lisäksi alueella on toteutettu tai suunnitellaan liiketoiminnan karsimista ja keskittämistä, irtisanomisia sekä liiketoiminnan laajentamista uusille alueille.

## Pk-yritysten kasvuhakuisuus

Koko maan pk-yrityksistä 39 % on mahdollisuuksien mukaan kasvamaan pyrkiviä. Asemansa säilyttämään pyrkiviä pk-yrityksiä on 33 % ja yritystoiminnan loppumista ennakkoivia 2 %. Myös Pohjanmaalla yleisin ryhmä muodostuu kasvua mahdollisuuksien mukaan hakevista pk-yrityksistä (37 %).

# Sisällys

PK-YRITYSBAROMETRI, KEVÄT 2013 ALUERAPORTTI, POHJANMAAN ELY .....	5
1. JOHDANTO .....	5
1.1 Barometri .....	5
1.2 Aineisto .....	6
2. YRITYKSET JA TYÖLLISYYS .....	7
3. PK-YRITYSTEN SUHDANNENÄKYMÄT .....	8
4. PK-YRITYSTEN TYÖLLISTÄMISEN ESTEET .....	12
5. PK-YRITYSTEN SOPEUTTAMISTOIMENPITEET .....	13
6. SUKUPOLVEN- JA OMISTAJANVAIHDOKSET .....	14
7. PK-YRITYSTEN KASVUHAKUISUUS .....	16
8. PK-YRITYSTEN RAHOITUS .....	17
9. AJANKOHTAISET ASIAT .....	19
SUOMEN YRITTÄJIEN JA ALUEJÄRJESTÖJEN YHTEYSTIEDOT .....	20
FINNVERA OYJ:N JA ALUEKONTTOREIDEN YHTEYSTIEDOT .....	21
TYÖ- JA ELINKEINOMINISTERIÖN JA ELY-KESKUSTEN YHTEYSTIEDOT .....	22

**Suomen Yrittäjät: Pk-yritysbarometri, kevät 2013, alueraportti**

**Julkaisija**

**Suomen Yrittäjät**  
PL 999, 00100 HELSINKI  
puhelin 09 229 221  
toimisto@yrittajat.fi  
www.yrittajat.fi



**taloustutkimus oy**





# Pk-yritysbarometri, kevät 2013

## Alueraportti, Pohjanmaan ELY

### 1. JOHDANTO

Suomen Yrittäjät, Finnvera Oyj sekä työ- ja elinkeinoministeriö tekevät yhteistyössä pienten ja keskisuurten yritysten toimintaa ja taloudellista toimintaympäristöä kuvaavan Pk-yritysbarometrin kaksi kertaa vuodessa. Barometri julkistetaan sekä valtakunnallisena että alueellisina raporteina.

#### 1.1 Barometri

Pk-yritysbarometrissä on selvitetty suomalaisten pk-yritysten mielikuvia yleisestä suhdannekehityksestä ja oman yrityksen taloudellisesta kehityksestä. Lisäksi on tiedusteltu mm. yrityksen kehittämiseen, kasvuun, työllistämiseen ja rahoitukseen liittyvistä tekijöistä.

Otantalähteenä on käytetty Tilastokeskuksen toimialaluokitusta TOL 2010, Fonecta Kohdistamiskone -yritysrekisteriä sekä Suomen Yrittäjien jäsenrekisteriä, joista otanta on tehty kiintiöidyllä satunnaisotannalla. Otoksessa on kiintiöity yritysten toimiala, koluokka ja sijainti.

Vastaajajoukon muodostaa 4640 kohderyhmän vaatimukset täyttävää pk -yrityksen edustajaa. Tiedonkeruumenetelmänä on käytetty internetkyselyä. Vastaajat kutsuttiin kyselyyn sähköpostitse tai puhelimitse joulukuun 2012 ja tammikuun 2013 välisenä aikana. Seuraavalla sivulla on esitetty taustatietoja alueen vastaajista. Tutkimuksen on toteuttanut Taloustutkimus Oy Suomen Yrittäjien, Finnvera Oyj:n sekä työ- ja elinkeinoministeriön toimeksiannosta.

Tutkimusprojektista ovat vastanneet Taloustutkimus Oy:ssä tutkimusjohtaja Pasi Huovinen ja tutkimuspäällikkö Jyrki Kärpänoja. Suomen Yrittäjissä tutkimusprojektista on vastannut varatoimitusjohtaja Timo Lindholm, Finnvera Oyj:ssä viestintäjohtaja Tarja Svartström sekä työ- ja elinkeinoministeriössä neuvotteleva virkamies Esa Tikkanen.

1) Raportin alueelliset viittaukset tarkoittavat pääsääntöisesti sivulla 6 olevan kartan mukaista aluejakoa. Pohjanmaalla ja Itä-Pohjanmaalla maakuntajaosta on poikettu (Helsinki, Pääkaupunkiseutu ja muu Pohjanmaa).

2) Lisäksi tutkimusaineistosta tehdään raportit Hämeen, Kaakkois-Suomen, Pohjanmaan ja Pohjanmaan ELY-alueille sekä Keski-Pohjanmaan Yrittäjien alueelle. Lisäksi uusina alueina vuonna 2011 mukaan tulivat Espoo ja Vantaa.

3) Helsingin, Pääkaupunkiseudun ja Pohjanmaan aikasarjoissa ja kuvioissa olevat luvut ovat vuoden 1999 syksyyn asti koko Pohjanmaan alueen lukuja. Pohjanmaan raportissa luvut ovat vuoden 2006 syksyyn asti Etelä-Pohjanmaan ja Pohjanmaan rannikon yhteisiä lukuja.

3) Tutkimustuloksissa esiintyy muutamissa kohdissa käsite 'saldoluku'. Se kuvaa kyseisten kysymysten kohdalla positiivisista ja negatiivisista vastauksista laskettua prosenttilukujen erotusta.

Esimerkiksi:Pk-yritysten yleiset suhdannenäkymät seuraavan vuoden aikana paranee 39 %, huononee 9 % ⇒ saldoluku = + 30 %

## 1.2 Aineisto

Seuraavassa taulukossa on esitetty painottamattomat taustatietojakaumat haastatelluista yrityksistä. Tutkimustuloksissa aineisto on painotettu vastaamaan yritysten todellista toimiala- ja aluejakaamaa. Painotettua otoskokoa käytetään laskentaperusteena, koska tällöin otoksen perusteella lasketut tulokset voidaan yleistää koskemaan koko tutkimuskohteena olevaa pk-sektoria.

Taulukko 1: Taustatietoja alueelta haastatelluista yrityksistä

		%	n=
Alue	Pohjanmaan ELY	100 %	337
Päätoimiala	Teollisuus	4 %	31
	Rakentaminen	16 %	34
	Kauppa	14 %	49
	Palvelut	66 %	223
Liikevaihto vuonna 2012	alle 0,2 miljoonaa euroa	45 %	178
	0,2-0,49 miljoonaa euroa	18 %	65
	0,5 - 0,99 miljoonaa euroa	14 %	39
	1,0-1,49 miljoonaa euroa	4 %	9
	1,5-1,99 miljoonaa euroa	2 %	5
	2,0-4,99 miljoonaa euroa	8 %	20
	5 miljoonaa euroa tai yli	9 %	18
Yrityksen kasvuhakuisuus	Voimakkaasti kasvuhakuiset	8 %	23
	Kasvuhakuiset	37 %	126
	Asemansa säilyttäjät	34 %	109
	Ei kasvutavoitteita	20 %	73
	Toimintansa lopettavat	1 %	6
Yrityksellä vientitoimintaa	Ei	72 %	247
	Kyllä	26 %	84
Yrityksen perustamisvuosi	Ennen 1990	27 %	82
	1990-1999	20 %	73
	2000-2009	31 %	104
	2010-	16 %	55
Vastaajan asema	Yrittäjä	85 %	296
	Palkattu toimitusjohtaja	9 %	23
	Muu	4 %	14

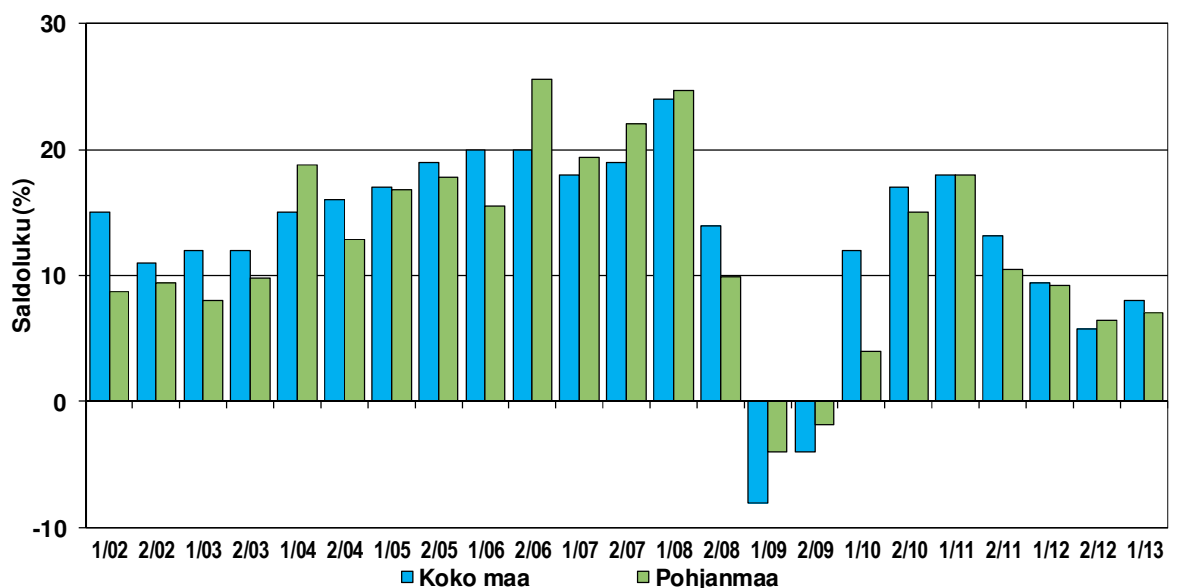
## 2. YRITYKSET JA TYÖLLISYYS

Noin viideosa (18 %) koko maan pk-yrityksistä arvioi henkilökunnan määrän suurentuvan seuraavan vuoden kuluttua ja 10 % arvioi henkilökunnan määrän olevan pienempi. Saldoluku on näin ollen 8 %. Alueella saldoluku (7 %) on lähes saman suuruinen, mutta saldoluvut poikkeavat hieman koko maan luvuista. Henkilöstön määrän ennallaan pysymistä olettavien osuus on koko maan vastaavaa lukua suurempi. Suurempana ja pienempänä henkilökunnan määrän olettavia on alueella hieman koko maata vähemmän. Syksyyn 2012 verrattuna henkilökunnan määrän muutosta kuvaava saldoluku on Pohjanmaalla samalla tasolla.

Taulukko 2: Pk-yritysten suhdannenäkymät henkilökunnan määrän osalta seuraavan vuoden kuluttua

	Suurempi	Yhtä suuri	Pienempi	Saldoluku %
Pohjanmaan ELY	15 %	77 %	8 %	7 %
Koko maa	18 %	72 %	10 %	8 %

### 1. Henkilökunnan määrän muutosodotukset seuraavan vuoden aikana



### 3. PK-YRITYSTEN SUHDANNENÄKYMÄT

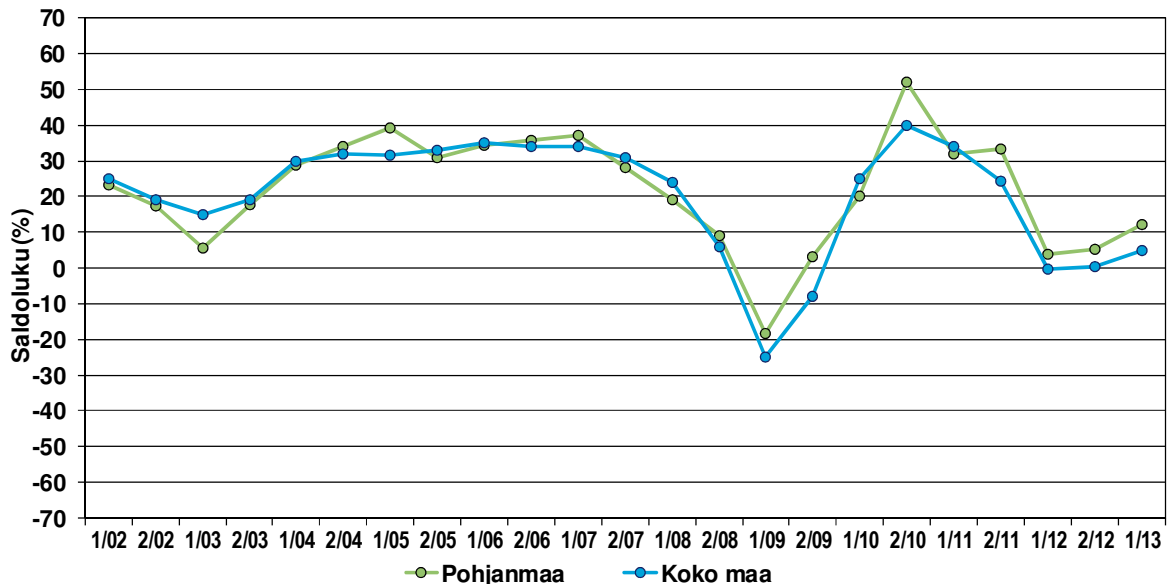
Pk-yritysten suhdannenäkymiä kuvaava saldoluku on koko maassa noussut syksystä 2012. 53 % koko maan pk-yrityksistä arvioi suhdanteiden pysyvän ennallaan lähimmän vuoden aikana. Koko maan pk-yrityksistä 26 % arvioi suhdanteiden paranevan ja 21 % huononevan. Tämä tulos on hieman parantunut syksyn 2012 tasosta. Pohjanmaalla suhdannenäkymiä kuvaava saldoluku 12 % on noussut selvästi ja myös hieman voimakkaammin kuin koko maassa. Pohjanmaalla myös 53 % vastaajista arvioi suhdanteiden pysyvän ennallaan.

**Taulukko 3: Pk-yritysten suhdannenäkymät oman yrityksen kannalta lähimmän vuoden aikana**

	Paranee	Pysyy ennallaan	Huononee	Saldoluku %
Pohjanmaan ELY	29 %	53 %	17 %	12 %
Koko maa	26 %	53 %	21 %	5 %

Seuraavassa kuvassa on esitetty pk-yritysten suhdannenäkymien kehitys tutkimusjaksosta 1/02 lähtien. Syksyn 2012 tilanteeseen verrattuna sekä koko maassa että alueella suhdanteiden arvioidaan paranevan.

#### 2. Yleiset suhdannenäkymät lähimmän vuoden aikana





Seuraavissa taulukoissa 4.1-4.11 on vertailtu eri osa-alueiden suhdanteiden kehittymistä.

**Taulukko 4.1: Pk-yritysten odotukset liikevaihdon kehityksestä seuraavan vuoden kuluttua**

	Suurempi	Yhtä suuri	Pienempi	Saldoluku %
Pohjanmaan ELY	43 %	43 %	14 %	29 %
Koko maa	42 %	40 %	18 %	25 %

**Taulukko 4.2: Pk-yritysten odotukset investoinnin arvon kehityksestä seuraavan vuoden kuluttua**

	Suurempi	Yhtä suuri	Pienempi	Saldoluku %
Pohjanmaan ELY	22 %	59 %	20 %	2 %
Koko maa	18 %	58 %	25 %	-7 %

**Taulukko 4.3: Pk-yritysten odotukset viennin arvon kehityksestä seuraavan vuoden kuluttua**

	Suurempi	Yhtä suuri	Pienempi	Saldoluku %
Pohjanmaan ELY	13 %	79 %	8 %	5 %
Koko maa	11 %	80 %	10 %	1 %

**Taulukko 4.4: Pk-yritysten odotukset tuonnin arvon kehityksestä seuraavan vuoden kuluttua**

	Suurempi	Yhtä suuri	Pienempi	Saldoluku %
Pohjanmaan ELY	8 %	83 %	9 %	-2 %
Koko maa	8 %	82 %	10 %	-2 %

**Taulukko 4.5: Pk-yritysten odotukset tuotantokustannusten kehityksestä seuraavan vuoden kuluttua**

	Suurempi	Yhtä suuri	Pienempi	Saldoluku %
Pohjanmaan ELY	38 %	54 %	8 %	30 %
Koko maa	42 %	49 %	9 %	33 %

Taulukko 4.6: Pk-yritysten odotukset tuotteiden tai palveluiden hintojen kehityksestä seuraavan vuoden kuluttua

	Suurempi	Yhtä suuri	Pienempi	Saldoluku %
Pohjanmaan ELY	49 %	48 %	3 %	45 %
Koko maa	50 %	45 %	5 %	46 %

Taulukko 4.7: Pk-yritysten odotukset kannattavuuden kehityksestä seuraavan vuoden kuluttua

	Suurempi	Yhtä suuri	Pienempi	Saldoluku %
Pohjanmaan ELY	33 %	47 %	20 %	13 %
Koko maa	32 %	45 %	23 %	10 %

Taulukko 4.8: Pk-yritysten odotukset vakavaraisuuden kehityksestä seuraavan vuoden kuluttua

	Suurempi	Yhtä suuri	Pienempi	Saldoluku %
Pohjanmaan ELY	31 %	61 %	8 %	23 %
Koko maa	32 %	55 %	13 %	19 %

Taulukko 4.9: Pk-yritysten odotukset tuotekehityspanostusten kehityksestä seuraavan vuoden kuluttua

	Suurempi	Yhtä suuri	Pienempi	Saldoluku %
Pohjanmaan ELY	22 %	68 %	10 %	12 %
Koko maa	20 %	66 %	14 %	6 %

Taulukko 4.10: Pk-yritysten odotukset tilausten määrän kehityksestä seuraavan vuoden kuluttua

	Suurempi	Yhtä suuri	Pienempi	Saldoluku %
Pohjanmaan ELY	35 %	51 %	14 %	21 %
Koko maa	33 %	47 %	20 %	14 %

Taulukko 4.11: Pk-yritysten odotukset kapasiteetin käyttöasteen kehityksestä seuraavan vuoden kuluttua

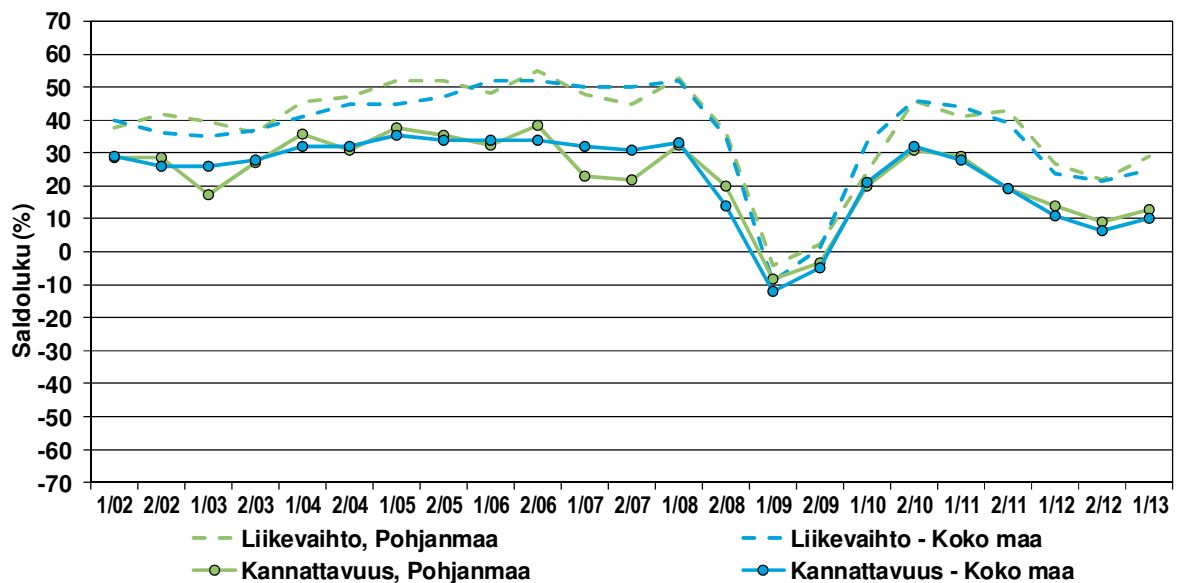
	Suurempi	Yhtä suuri	Pienempi	Saldoluku %
Pohjanmaan ELY	30 %	60 %	10 %	20 %
Koko maa	28 %	57 %	15 %	13 %

Eri osatekijöiden suhdanteita arvioitaessa tuotteiden ja palveluiden hintojen nousuun uskotaan koko maassa saldoluvin (46%) perusteella yleisimmin. Myös tuotantokustannusten (saldoluku 33 %) ja liikevaihdon (25 %) kasvuun uskovia on selvästi enemmän kuin näiden laskuun uskovia.

Myös alueella tuotteiden ja palveluiden hinnat saavat suurimman saldoluvin 45 %. Toiseksi suurin saldoluku saadaan tuotantokustannuksille 30 % ja kolmanneksi liikevaihdolle, 29%.

Kuvassa 3 on esitetty pk-yritysten liikevaihdon ja kannattavuuden suhdannenäkymien kehittyminen, koko maassa ja alueella. Näiden tunnuslukujen kehitys on kääntynyt nousuun syksyllä 2010 alkaneen laskujakson jälkeen.

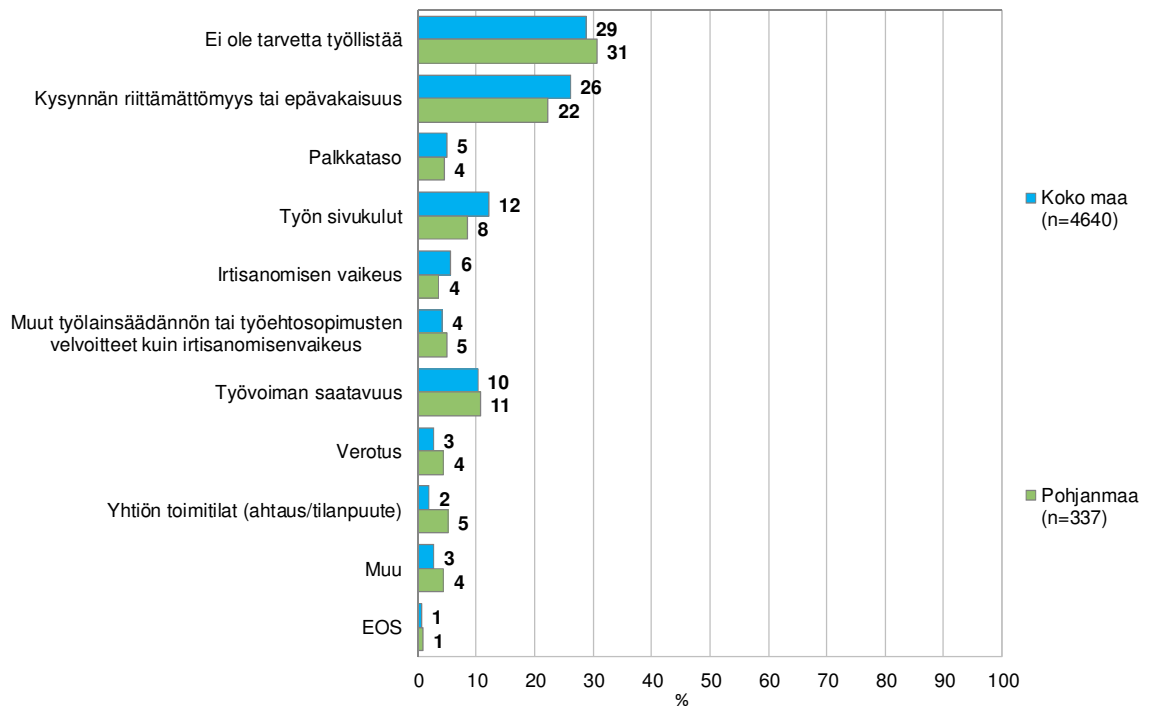
### 3. Suhdannenäkymät seuraavan vuoden aikana



## 4. PK-YRITYSTEN TYÖLLISTÄMISEN ESTEET

Koko maan tasolla, kuten Pohjanmaalla, vajaalla kolmanneksella (29 % ja 31 %) pk-yrityksistä ei koeta tarvetta työllistää. Kysynnän riittämättömyys tai epävakaisuus muodostaa alueella toiseksi suurimman työllistämisen esteeksi (22 %), kuten koko maan tasolla (26 %). Myös työn sivukulut sekä työvoiman saatavuus koetaan melko merkittäviksi työllistämisen esteiksi.

### 4: Mikä seuraavista on yrityksenne suurin työllistämisen este?



## 5. PK-YRITYSTEN SOPEUTTAMISTOIMENPITEET

Taulukko 5: Onko yrityksessänne tarvetta sopeuttaa toimintaanne nykyisen suhdannetilanteen vuoksi

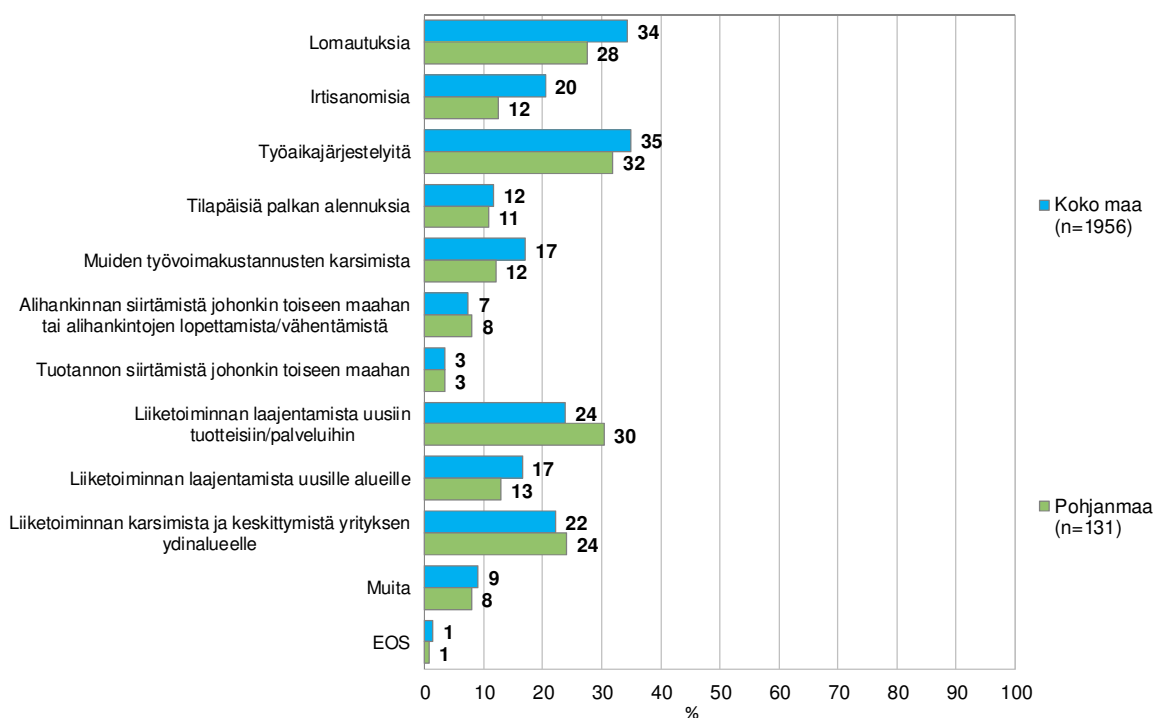
	Ei	Kyllä, olemme jo sopeuttaneet	Kyllä, olemme suunnittelemassa sopeuttamista	Ei osaa sanoa
Pohjanmaan ELY	57 %	30 %	13 %	0 %
Koko maa	57 %	30 %	12 %	1 %

Koko maan pk-yrityksistä vajaa kolmannes (30 %) on ryhtynyt sopeuttamistoimenpiteisiin ja 12 % suunnittelee sopeuttamista nykyisen suhdannetilanteen vuoksi. Pohjanmaan tulokset muistuttavat sopeuttamistarpeiden osalta hyvin paljon koko maan tuloksia.

Työaikajärjestelyt, lomautukset sekä liiketoiminnan laajentaminen uusiin tuotteisiin ja palveluihin ovat koko maan tasolla yleisimmät toteutetut tai harkinnassa olevat sopeutustoimet. Edellisten lisäksi alueella on toteutettu tai suunnitellaan liiketoiminnan karsimista ja keskittämistä, irtisanomisia sekä liiketoiminnan laajentamista uusille alueille.

### 5. Mitä sopeutustoimia seuraavista olette tehnyt tai suunnittelette tekevänne

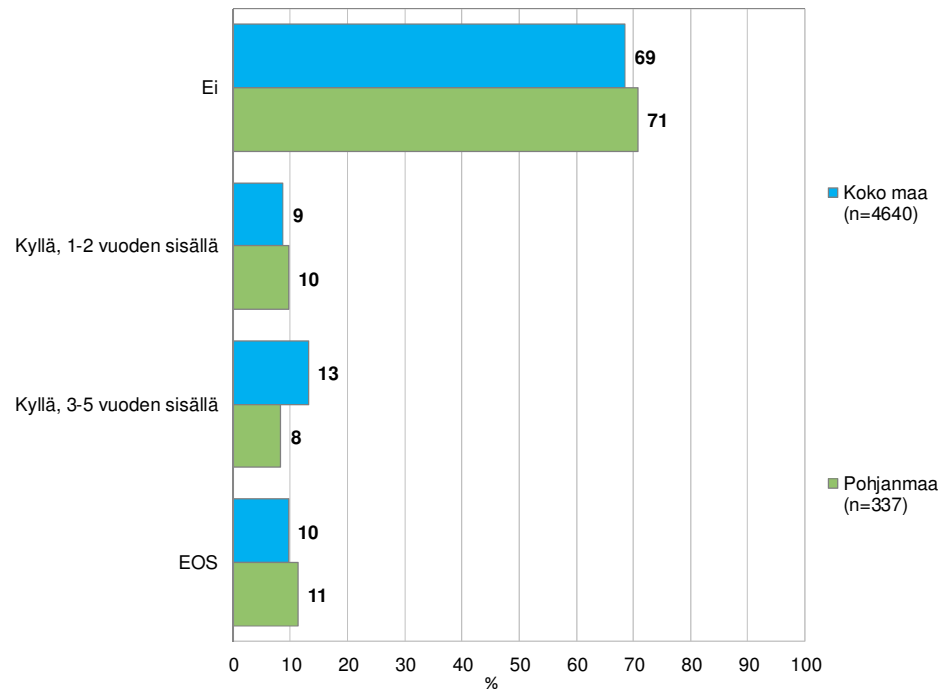
(Kysytty jos on sopeuttanut tai suunnittelee sopeuttavansa toimintaa)



## 6. SUKUPOLVEN- JA OMISTAJANVAIHDOKSET

18 % Pohjanmaan vastaajista arvioi yrityksessään tapahtuvan sukupolven- tai omistajanvaihdoksen lähimmän viiden vuoden aikana. Koko maan tasolla osuus on hieman suurempi (22 %).

### 6. Onko yrityksessänne odotettavissa sukupolven-/omistajanvaihdos lähimmän viiden vuoden sisällä



Kolmasosa (33 %) koko maan pk-yritysvastaajista sanoo olevansa kiinnostunut myymään yrityksensä tai osan sen liiketoiminnasta. Alueella kiinnostuneiden osuus on pienempi (25 %). Yrityksen tai liiketoiminnan ostamisesta kiinnostuneita on koko maassa 23 % ja alueella 21 %. Näistä valtaosa sanoo tarvitsevänsä ulkopuolista rahoitusta oston toteuttamiseen.

**Taulukko 6: Oletteko kiinnostunut myymään yrityksenne tai osan sen liiketoiminnasta**

	Ei	Kyllä	Ei osaa sanoa
Pohjanmaan ELY	60 %	25 %	15 %
Koko maa	53 %	33 %	14 %

**Taulukko 7: Oletteko kiinnostunut ostamaan yrityksen tai liiketoimintaa**

	Ei	Kyllä	Ei osaa sanoa
Pohjanmaan ELY	68 %	21 %	11 %
Koko maa	65 %	23 %	12 %



Taulukko 8: Tarvitsetteko ulkopuolista rahoitusta oston toteuttamiseen

	Ei	Kyllä	Ei osaa sanoa
Pohjanmaan ELY	14 %	72 %	14 %
Koko maa	13 %	75 %	12 %

## 7. PK-YRITYSTEN KASVUHAKUISUUS

Taulukko 9: Pk-yritysten kasvuhakuisuus

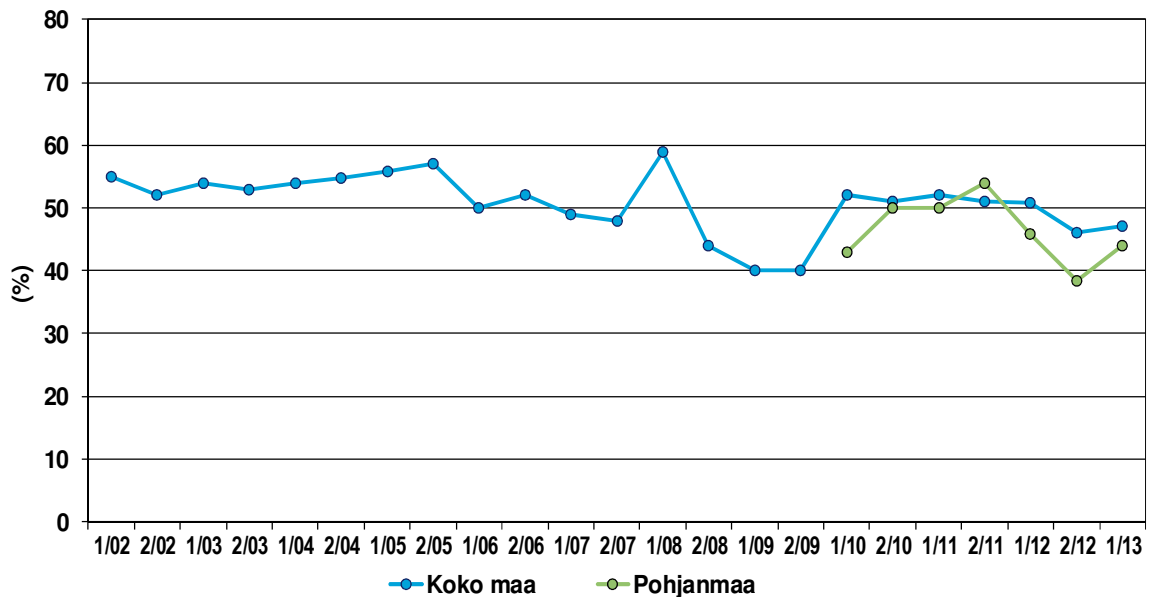
	Voimakkaasti kasvuhakuiset	Kasvuhakuiset	Asemansa säilyttäjät	Ei kasvutavoitteita	Toimintansa lopettavat
Pohjanmaan ELY	8 %	37 %	34 %	20 %	1 %
Koko maa	8 %	39 %	33 %	18 %	2 %

Koko maan pk-yrityksistä 39 % on mahdollisuuksien mukaan kasvamaan pyrkiviä. Asemansa säilyttämään pyrkiviä pk-yrityksiä on 33 % ja yritystoiminnan loppumista ennakkoivia 2 %. Myös alueella yleisin ryhmä muodostuu kasvua mahdollisuuksien mukaan hakevista pk-yrityksistä (37 %).

Koko maan osalta voimakkaasti ja mahdollisuuksien mukaan kasvavien pk-yritysten osuus on hieman noussut syksystä 2012. Pohjanmaalla puolestaan määrä on noussut selvästi.

### 7. Pk-yritysten kasvuhakuisuus

*(Voimakkaasti tai mahdollisuuksien mukaan kasvavien yritysten osuus kaikista yrityksistä)*



## 8. PK-YRITYSTEN RAHOITUS

Pk-yritysten yleisin pääpankki on koko maassa joko OP-Pohjola (Osuuspankki) (39 %) tai Nordea (32 %). Pohjanmaalla Säästöpankin asema on muuhun maahan verrattuna vahvempi yrittäjien pääpankkina. Koko maan pk-yrityksistä 47 % on ottanut lainaa rahoituslaitoksilta. Pohjanmaalla lainaa rahoituslaitoksilta on ottanut 44 % pk-yrityksistä (taulukko 11).

**Taulukko 10: Mikä on yrityksenne pääpankki**

	Pohjanmaan ELY	Koko maa
Nordea	26 %	32 %
OP-Pohjola (Osuuspankki)	35 %	39 %
Paikallisosuuspankki	7 %	5 %
Danske Bank (Sampo Pankki)	4 %	8 %
Säästöpankki	15 %	9 %
Handelsbanken	6 %	2 %
Muu	6 %	4 %
Ei osaa sanoa	0 %	1 %

**Taulukko 11: Onko yrityksellänne lainaa rahoituslaitoksilta**

	Ei	Kyllä	Ei osaa sanoa
Pohjanmaan ELY	58 %	42 %	0 %
Koko maa	53 %	47 %	1 %

Koko maan pk-yrityksistä 28 % ja Pohjanmaan pk-yrityksistä 26 % on ottanut ulkopuolista rahoitusta viimeisten 12 kuukauden aikana. Ulkopuolisen rahoituksen lähteenä pk-yrityksillä on koko maassa ollut 76 %:lla ja alueella 87 %:lla pankki.

**Taulukko 12: Oletteko ottaneet ulkopuolista rahoitusta viimeisen 12 kk:n aikana**

	Ei	Kyllä	Ei osaa sanoa
Pohjanmaan ELY	73 %	26 %	1 %
Koko maa	71 %	28 %	1 %

Taulukko 13: Mistä olette ottaneet rahoitusta

	Pohjanmaan ELY	Koko maa
Pankista	87 %	76 %
Rahoitusyhtiöstä	10 %	18 %
Finnverasta	36 %	17 %
Vakuutusyhtiöstä/eläkevakuutusyhtiöstä	2 %	1 %
Pääomasijoittajalta	4 %	6 %
Teokesistä	4 %	4 %
ELY-keskuksesta	7 %	7 %
Muualta	3 %	8 %
Ei osaa sanoa	2 %	0 %

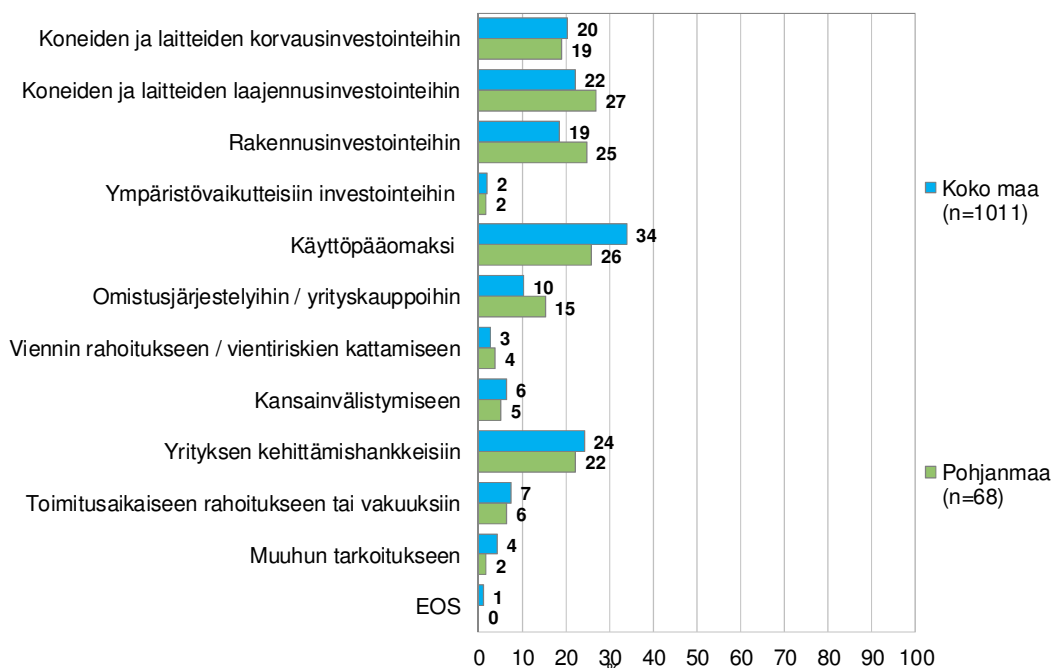
Valtaosa koko maan ja alueen pk-yrityksistä ei aio hakea ulkopuolista rahoitusta seuraavan 12 kuukauden aikana. Koko maassa ulkopuolista rahoitusta hakevien aikomukset ovat vastaavat kuin syksyllä 2012. Pohjanmaalla määrä on suurempi.

Taulukko 14: Aiotteko ottaa ulkopuolista rahoitusta seuraavan 12 kk:n aikana

	Ei	Kyllä	Ei osaa sanoa
Pohjanmaan ELY	76 %	23 %	1 %
Koko maa	78 %	22 %	1 %

Koko maassa yleisin ulkoisen rahoituksen käyttötarkoitus on käyttöpääoma. Pohjanmaalla yleisimmät käyttötarkoitukset ovat koneiden ja laitteiden laajennusinvestoinnit, rakennusinvestoinnit ja käyttöpääoma. Myös yrityksen kehittämishankkeet ovat yleisiä.

### 8. Mihin käyttötarkoitukseen aiotte pääasiassa ottaa ulkoista rahoitusta? Valitkaa enintään kaksi tärkeintä vaihtoehtoa.



## 9. AJANKOHTAISET ASIAT

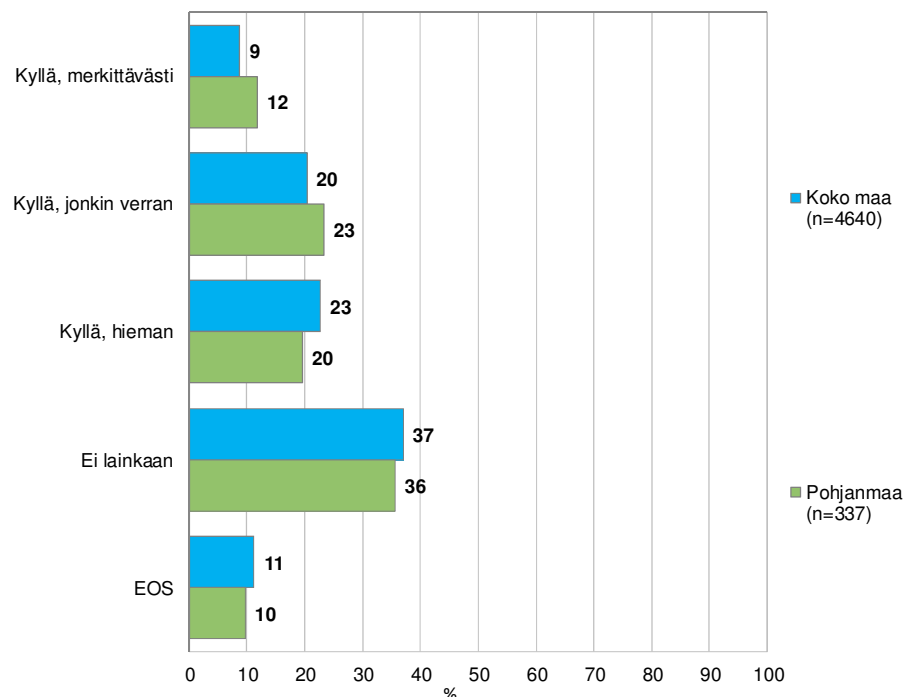
Pk-yrityksistä koko maassa maksuvaikeuksia on ollut 17 % yrityksistä. Vastaava lukema Pohjanmaalla on 17 %. Koko maassa lukema on lähes samalla tasolla kuin syksyllä 2012, ja Pohjanmaalla lukema on hieman suurempi.

**Taulukko 15: Onko yrityksellänne ollut maksuvaikeuksia viimeisen 3 kuukauden aikana**

	Ei	Kyllä	Ei osaa sanoa
Pohjanmaan ELY	82 %	16 %	2 %
Koko maa	81 %	17 %	2 %

Yhteensä noin puolet (52 %) koko maan pk-yritysten vastaajista sanoo suuryritysten tehostamistoimenpiteiden vaikuttaneen yrityksensä toimintaan hieman, jonkin verran tai merkittävän kielteisesti. Joka kymmenes vastaaja kokee tehostamistoimenpiteiden vaikuttaneen merkittävästi. Pohjanmaalla suuryritysten toimenpiteillä on ollut hyvin samankaltainen vaikutus pk-yritysten toimintaan kuin koko maassa.

### 9. Vaikuttavatko suuryritysten henkilöstövähennykset, tuotannon siirrot ulkomaille tai muut tehostamistoimet kielteisesti yrityksenne toimintaan



## SUOMEN YRITTÄJIEN JA ALUEJÄRJESTÖJEN YHTEYSTIEDOT

**Suomen Yrittäjät**

Mannerheimintie 76 A, 00250 Helsinki, PL 999, 00101 Helsinki  
puhelin 09 229 221, faksi 09 229 229 80  
toimisto@yrittajat.fi, www.yrittajat.fi

**Etelä-Karjalan Yrittäjät**

www.yrittajat.fi/etelakarjala  
puhelin 010 470 1100

**Etelä-Pohjanmaan Yrittäjät**

www.yrittajat.fi/etelapohjanmaa  
puhelin (06) 420 5000

**Etelä-Savon Yrittäjät**

www.yrittajat.fi/etelasavo  
puhelin 0500 651 312

**Helsingin Yrittäjät**

www.yrittajat.fi/helsinki  
puhelin 010 841 3020

**Hämeen Yrittäjät**

www.yrittajat.fi/hame  
puhelin 010 229 0390

**Kainuun Yrittäjät**

www.yrittajat.fi/kainuu  
puhelin 010 387 7870

**Keski-Pohjanmaan Yrittäjät**

www.yrittajat.fi/keskipohjanmaa  
puhelin 06 831 5292

**Keski-Suomen Yrittäjät**

www.yrittajat.fi/keskisuomi  
puhelin 010 425 9200

**Kymen Yrittäjät**

www.yrittajat.fi/kymi  
puhelin 05 544 3030

**Lapin Yrittäjät**

www.yrittajat.fi/lappi  
puhelin 0400 898 200

**Länsipohjan Yrittäjät**

www.yrittajat.fi/lansipohja  
puhelin 016 221 701

**Pirkanmaan Yrittäjät**

www.yrittajat.fi/pirkanmaa  
puhelin 03 251 6500

**Pohjois-Karjalan Yrittäjät**

www.yrittajat.fi/pohjoiskarjala  
puhelin 050 367 5194

**Pohjois-Pohjanmaan Yrittäjät**

www.yrittajat.fi/pohjoispohjanmaa  
puhelin 010 322 1980

**Päijät-Hämeen Yrittäjät**

www.yrittajat.fi/paijathame  
puhelin 010 3224 300

**Pääkaupunkiseudun Yrittäjät**

www.yrittajat.fi/paakaupunkiseutu  
puhelin 010 422 1400

**Espoon Yrittäjät ry**

www.yrittajat.fi/espoo  
puhelin 010 422 1400

**Kauniaisten Yrittäjät ry**

**Grankulla Företagare rf**  
www.yrittajat.fi/kauniainen  
puhelin 010 420 6900

**Vantaan Yrittäjät ry,**

www.yrittajat.fi/vantaa  
puhelin 010 322 1720

**Rannikko-Pohjanmaan Yrittäjät**

www.yrittajat.fi/rannikkopohjanmaa  
puhelin 06 356 0800

**Satakunnan Yrittäjät**

www.yrittajat.fi/satakunta  
puhelin 02 634 9900

**Savon Yrittäjät**

www.yrittajat.fi/savo  
puhelin 017 368 0500

**Pohjanmaan Yrittäjät - Nylands Företagare**

www.yrittajat.fi/Pohjanmaa  
puhelin 010 231 3050

**Varsinais-Suomen Yrittäjät**

www.yrittajat.fi/varsinaissuomi  
puhelin 02 275 7100



## FINNVERA OYJ:N JA ALUEKONTTOREIDEN YHTEYSTIEDOT

### Pääkonttori

Finnvera Oyj  
Helsinki  
Eteläesplanadi 8, PL 1010, 00101 Helsinki

valtakunnallinen vaihde 029 460 11  
www.finnvera.fi

### Helsinki

Eteläesplanadi 8, PL 1010, 00101 Helsinki

### Joensuu

Torikatu 9 A, 80100 Joensuu

### Jyväskylä

Sepänkatu 4, 40100 Jyväskylä

### Kajaani

Kauppakatu 1, 87100 Kajaani

### Kuopio

Haapaniemenkatu 40, PL 1127, 70111 Kuopio

### Lahti

Laiturikatu 2, 5. kerros, 15140 Lahti

### Lappeenranta

Snellmaninkatu 10, 53100 Lappeenranta

### Kuopio

Haapaniemenkatu 40, PL 1127, 70111 Kuopio

### Pietarin-edustusto

Finnvera Plc  
Representative Office in  
St. Petersburg  
Finland House  
Bolshaya Konyushennaya St. 8  
191186 St. Petersburg, Russia  
PL 95, 53501 Lappeenranta  
puh. +358 405 088 956

### Mikkeli

Linnankatu 5, 50100 Mikkeli

### Oulu

Asemakatu 37, 90100 Oulu

### Pori

Valtakatu 6, 28100 Pori

### Rovaniemi

Maakuntakatu 10, PL 8151, 96101

### Seinäjoki

Kauppatori 1-3, 60100 Seinäjoki

### Tampere

Hämeenkatu 9, PL 559, 33101 Tampere

### Turku

Eerikinkatu 2, 20100 Turku

### Vaasa

Pitkäkatu 55, 65100 Vaasa

**TYÖ- JA ELINKEINOMINISTERIÖN JA ELY-KESKUSTEN YHTEYSTIEDOT**

**Työ- ja elinkeinoministeriö**  
Aleksanterinkatu 4, 00170 Helsinki  
PL 32, 00023 Valtioneuvosto  
puhelin 029 506 0000  
www.tem.fi

**Etelä-Pohjanmaan ELY**  
Alvar Aallon katu 8, 60100 Seinäjoki  
puhelin 0295 027 500  
www.ely-keskus.fi/etela-pohjanmaa

**Etelä-Savon ELY**  
Jääkärikatu 14, Mikonkatu 5,  
PL 164, 50101 Mikkeli  
puhelin 0295 024 000  
www.ely-keskus.fi/etela-savo

**Hämeen ELY**  
Kirkkokatu 12, 15140 Lahti  
Birger Jaarlin katu 15, 13100 Hämeenlinna  
puhelin 0295 025 000  
www.ely-keskus.fi/hame

**Kaakkois-Suomen ELY**  
Salpausselänkatu 22, PL 1041, 45101 Kouvola  
Kauppakatu 40 D, 53100 Lappeenranta  
puhelin 0295 029 000  
www.ely-keskus.fi/kaakkois-suomi

**Kainuun ELY**  
Kalliokatu 4, PL 115, 87101 Kajaani  
puhelin 0295 023 500  
www.ely-keskus.fi/kainuu

**Keski-Suomen ELY**  
Piippukatu 11 (Innova 1) PL 250,  
40101 Jyväskylä  
puhelin 0295 024 500  
www.ely-keskus.fi/keski-suomi

**Lapin ELY**  
Ruokasenkatu 2, PL 8060, 96101 Rovaniemi  
Asemakatu 19, 94100 Kemi  
puhelin 0295 037 000  
www.ely-keskus.fi/lappi

**Pirkanmaan ELY**  
Yliopistonkatu 38, PL 297, 33101 Tampere  
puhelin 0295 036 000  
www.ely-keskus.fi/pirkanmaa

**Pohjanmaan ELY**  
Hovioikeudenpuistikko 19A, PL 131, 65101  
Vaasa  
Ristirannankatu 1, PL 240, 67101 Kokkola  
puhelin 0295 028 500  
www.ely-keskus.fi/pohjanmaa

**Pohjois-Karjalan ELY**  
Kauppakatu 40 B, PL 69, 80101 Joensuu  
puhelin 0295 026 000  
www.ely-keskus.fi/pohjois-karjala

**Pohjois-Pohjanmaan ELY**  
Veteraanikatu 1, PL 86, 90101 Oulu  
puhelin 0295 038 000  
www.ely-keskus.fi/pohjois-pohjanmaa

**Pohjois-Savon ELY**  
Viestikatu 1-3, PL 2000, 70101 Kuopio  
puhelin 0295 026 500  
www.ely-keskus.fi/pohjois-savo

**Satakunnan ELY**  
Valtakatu 12, 28100 PORI  
puhelin 0295 022 000  
www.ely-keskus.fi/satakunta

**Pohjanmaan ELY**  
Maistraatinportti 2, 00240 Helsinki  
puhelin 0295 021 000  
www.ely-keskus.fi/Pohjanmaa

**Varsinais-Suomen ELY**  
Ratapihankatu 36, PL 236, 20101 Turku  
puhelin 0295 022 500  
www.ely-keskus.fi/varsinais-suomi

