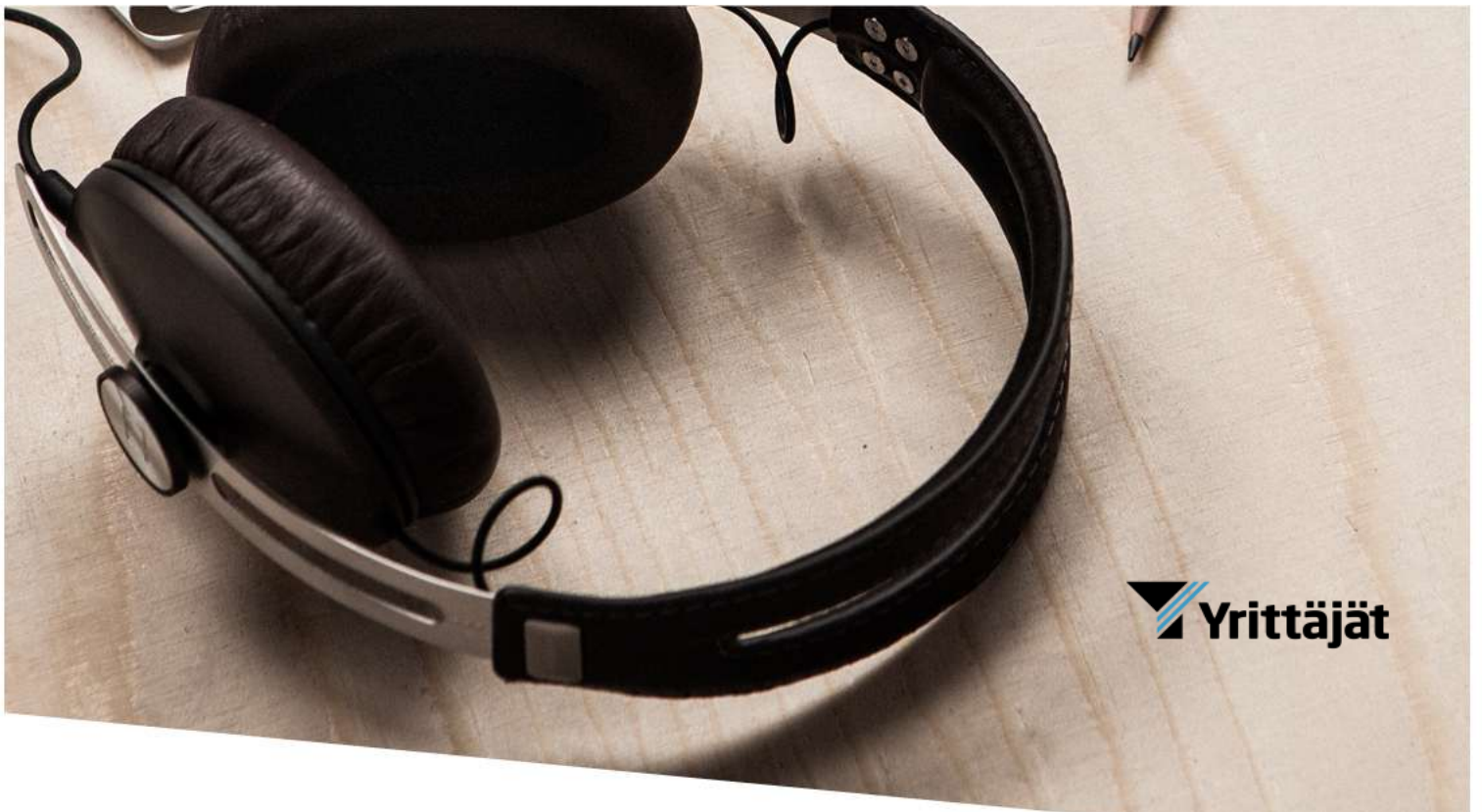




Alueraportti,
Keski-Pohjanmaan Yrittäjät
Pk-yrittysbarometri – kevät 2013



Esipuhe

Suomen Yrittäjät, Finnvera Oyj sekä työ- ja elinkeinoministeriö tekevät yhteistyössä pienten ja keskisuurten yritysten toimintaa ja taloudellista toimintaympäristöä kuvaavan Pk-yritysbarometrin kaksi kertaa vuodessa. Barometri julkistetaan sekä valtakunnallisena että alueellisina raporteina.

Valtakunnallisessa raportissa tuloksia käsitellään koko pk-sektorin näkökulmasta ja myös päätoimialoittain teollisuuteen, rakentamiseen, kauppaan ja palveluihin jaoteltuna. Alueraporteissa kehitystä verrataan erityisesti kyseisen alueen yritysten ja koko maan välillä.

Kevään 2013 Pk-yritysbarometri perustuu 4640 pk-yrityksen edustajan vastauksiin. Se kuvaa siten kattavasti suomalaisten pk-yritysten käsityksiä taloudellisen toimintaympäristön muutoksista sekä yritysten liiketoimintaan ja kehitysnäkyymiin vaikuttavista tekijöistä.

Tässä raportissa tarkastellaan pk-yritysten suhdanneodotuksia, työllistämisen esteitä ja rahoitustilannetta.

Ajankohtaisilla kysymyksillä on tällä kertaa selvitetty yritysten viimeaikaisia mahdollisia maksuvaikeuksia sekä suuryritysten tehostamistoimien vaikutusta pk-yritysten toimintaan.

Tiivistelmä

Suhdannenäkymät

Pk-yritysten suhdannenäkymiä kuvaava saldoluku on koko maassa noussut syksystä 2012. 53 % koko maan pk-yrityksistä arvioi suhdanteiden pysyvän ennallaan lähimmän vuoden aikana. Koko maan pk-yrityksistä 26 % arvioi suhdanteiden paranevan ja 21 % huononevan. Keski-Pohjanmaan Yrittäjien osalta suhdannenäkymiä kuvaava saldoluku (13 %) on noussut syksystä 2012 selvästi ja paranevien suhdannenäkymien kannalla on vajaa kolmasosa kaikista kyseisen kohderyhmän pk-yritysvastaajista.

Noin viidesosa (18 %) koko maan pk-yrityksistä arvioi henkilökunnan määrän kasvavan seuraavan vuoden kuluttua ja 10 % arvioi henkilökunnan määrän olevan pienempi. Saldoluku on näin ollen 8 %. Keski-Pohjanmaan Yrittäjien vastauksista laskettu saldoluku on hieman suurempi, 10 %.

Työllistämisen esteet

Koko maan tasolla vajaalla kolmanneksella (29 %) ja Keski-Pohjanmaan Yrittäjien parissa noin neljäsosalla (23 %) pk-yrityksistä ei ole tarvetta työllistää. Kysynnän riittämättömyys tai epävakaisuus nousee Keski-Pohjanmaan Yrittäjien osalta suurimmaksi työllistämisen esteeksi (24 %). Työn sivukulut on alueella jonkun verran suurempi työllistämisen este kuin koko maassa.

Sopeuttamistoimenpiteet

Koko maan pk-yrityksistä vajaa kolmannes (30 %) on ryhtynyt sopeuttamistoimenpiteisiin ja 12 % suunnittelee sopeuttamista nykyisen suhdannetilanteen vuoksi. Keski-Pohjanmaan Yrittäjien parissa tulos on samankaltainen.

Työaikajärjestelyt, lomautukset ja liiketoiminn laajentaminen ovat koko maan tasolla yleisimmät toteutetu tai harkinnassa olevat sopeutustoimet. Tulos on sama myös Keski-Pohjanmaan Yrittäjillä, jossa sopeutuksia toteuttaneet tai suunnitelleet pk-yritykset ovat käyttäneet työaikajärjestelyjä koko maahan verrattuna yleisemmin. Toisaalta Keski-Pohjanmaan Yrittäjien edustamissa yrityksissä on toteutettu selvästi vähemmän irtisanomisia kuin koko maassa keskimäärin.

Pk-yritysten kasvuhakuisuus

Keski-Pohjanmaan Yrittäjien parissa asemansa säilyttämistä lähtökohtanaan pitäviä yrityksiä on suhteessa enemmän kuin mahdollisuuksien mukaan kasvua hakevia. Sekä koko maassa että alueella voimakkaasti ja mahdollisuuksien mukaan kasvavien pk-yritysten osuudet ovat nousseet syksystä 2012 - Keski-Pohjanmaalla kasvu on ollut hieman voimakkaampaa kuin koko maassa.

Sisällys

PK-YRITYSBAROMETRI, KEVÄT 2013 ALUERAPORTTI, KESKI-POHJANMAAN YRITTÄJÄT	5
1. JOHDANTO	5
1.1 Barometri	5
1.2 Aineisto	6
2. YRITYKSET JA TYÖLLISYYS	7
3. PK-YRITYSTEN SUHDANNENÄKYMÄT	8
4. PK-YRITYSTEN TYÖLLISTÄMISEN ESTEET	12
5. PK-YRITYSTEN SOPEUTTAMISTOIMENPITEET	13
6. SUKUPOLVEN- JA OMISTAJANVAIHDOKSET	14
7. PK-YRITYSTEN KASVUHAKUISUUS	16
8. PK-YRITYSTEN RAHOITUS	17
9. AJANKOHTAISET ASIAT	20
SUOMEN YRITTÄJIEN JA ALUEJÄRJESTÖJEN YHTEYSTIEDOT	21
FINNVERA OYJ:N JA ALUEKONTTOREIDEN YHTEYSTIEDOT	22
TYÖ- JA ELINKEINOMINISTERIÖN JA ELY-KESKUSTEN YHTEYSTIEDOT	23

Suomen Yrittäjät: Pk-yritysbarometri, kevät 2013, alueraportti

Julkaisija

Suomen Yrittäjät
PL 999, 00100 HELSINKI
puhelin 09 229 221
toimisto@yrittajat.fi
www.yrittajat.fi



taloustutkimus oy



Pk-yritysbarometri, kevät 2013

Alueraportti, Keski-Pohjanmaan Yrittäjät

1. JOHDANTO

Suomen Yrittäjät, Finnvera Oyj sekä työ- ja elinkeinoministeriö tekevät yhteistyössä pienten ja keskisuurten yritysten toimintaa ja taloudellista toimintaympäristöä kuvaavan Pk-yritysbarometrin kaksi kertaa vuodessa. Barometri julkistetaan sekä valtakunnallisena että alueellisina raporteina.

1.1 Barometri

Pk-yritysbarometrissä on selvitetty suomalaisten pk-yritysten mielikuvia yleisestä suhdannekehityksestä ja oman yrityksen taloudellisesta kehityksestä. Lisäksi on tiedusteltu mm. yrityksen kehittämiseen, kasvuun, työllistämiseen ja rahoitukseen liittyvistä tekijöistä.

Otantalähteenä on käytetty Tilastokeskuksen toimialaluokitusta TOL 2010, Fonecta Kohdistamiskone -yritysrekisteriä sekä Suomen Yrittäjien jäsenrekisteriä, joista otanta on tehty kiintiöidyllä satunnaisotannalla. Otoksessa on kiintiöity yritysten toimiala, koluokka ja sijainti.

Vastaajajoukon muodostaa 4640 kohderyhmän vaatimukset täyttävää pk -yrityksen edustajaa. Tiedonkeruumenetelmänä on käytetty internetkyselyä. Vastaajat kutsuttiin kyselyyn sähköpostitse tai puhelimitse joulukuun 2012 ja tammikuun 2013 välisenä aikana. Seuraavalla sivulla on esitetty taustatietoja alueen vastaajista. Tutkimuksen on toteuttanut Taloustutkimus Oy Suomen Yrittäjien, Finnvera Oyj:n sekä työ- ja elinkeinoministeriön toimeksiannosta.

Tutkimusprojektista ovat vastanneet Taloustutkimus Oy:ssä tutkimusjohtaja Pasi Huovinen ja tutkimuspäällikkö Jyrki Kärpänoja. Suomen Yrittäjissä tutkimusprojektista on vastannut varatoimitusjohtaja Timo Lindholm, Finnvera Oyj:ssä viestintäjohtaja Tarja Svartström sekä työ- ja elinkeinoministeriössä neuvotteleva virkamies Esa Tikkanen.

1) Raportin alueelliset viittaukset tarkoittavat pääsääntöisesti sivulla 6 olevan kartan mukaista aluejakoa. Uudellamaalla ja Itä-Uudellamaalla maakuntajaosta on poikettu (Helsinki, Pääkaupunkiseutu ja muu Uusimaa).

2) Lisäksi tutkimusaineistosta tehdään raportit Hämeen, Kaakkois-Suomen, Pohjanmaan ja Uudenmaan ELY-alueille sekä Keski-Pohjanmaan Yrittäjien alueelle. Lisäksi uusina alueina vuonna 2011 mukaan tulivat Espoo ja Vantaa.

3) Helsingin, Pääkaupunkiseudun ja Uudenmaan aikasarjoissa ja kuvioissa olevat luvut ovat vuoden 1999 syksyyn asti koko Uudenmaan alueen lukuja. Pohjanmaan raportissa luvut ovat vuoden 2006 syksyyn asti Etelä-Pohjanmaan ja Pohjanmaan rannikon yhteisiä lukuja.

3) Tutkimustuloksissa esiintyy muutamissa kohdissa käsite 'saldoluku'. Se kuvaa kyseisten kysymysten kohdalla positiivisista ja negatiivisista vastauksista laskettua prosenttilukujen erotusta.

Esimerkiksi:Pk-yritysten yleiset suhdannenäkymät seuraavan vuoden aikana paranee 39 %, huononee 9 % ⇒ saldoluku = + 30 %

1.2 Aineisto

Seuraavassa taulukossa on esitetty painottamattomat taustatietojakaumat haastatelluista yrityksistä. Tutkimustuloksissa aineisto on painotettu vastaamaan yritysten todellista toimiala- ja aluejakaumaa. Painotettua otoskokoä käytetään laskentaperusteena, koska tällöin otoksen perusteella lasketut tulokset voidaan yleistää koskemaan koko tutkimuskohteena olevaa pk-sektoria.

Taulukko 1: Taustatietoja alueelta haastatelluista yrityksistä

		%	n=
Alue	Keski-Pohjanmaan Yrittäjät	100 %	239
Päätoimiala	Teollisuus	12 %	27
	Rakentaminen	21 %	27
	Kauppa	22 %	35
	Palvelut	46 %	150
Liikevaihto vuonna 2012	alle 0,2 miljoonaa euroa	42 %	114
	0,2-0,49 miljoonaa euroa	18 %	50
	0,5 - 0,99 miljoonaa euroa	14 %	30
	1,0-1,49 miljoonaa euroa	4 %	5
	1,5-1,99 miljoonaa euroa	2 %	4
	2,0-4,99 miljoonaa euroa	13 %	20
	5 miljoonaa euroa tai yli	7 %	15
Yrityksen kasvuhakuisuus	Voimakkaasti kasvuhakuiset	8 %	19
	Kasvuhakuiset	35 %	87
	Asemansa säilyttäjät	37 %	84
	Ei kasvutavoitteita	19 %	46
	Toimintansa lopettavat	1 %	3
Yrityksellä vientitoimintaa	Ei	77 %	173
	Kyllä	21 %	61
Yrityksen perustamisvuosi	Ennen 1990	30 %	64
	1990-1999	18 %	50
	2000-2009	28 %	69
	2010-	15 %	38
Vastaajan asema	Yrittäjä	91 %	213
	Palkattu toimitusjohtaja	7 %	17
	Muu	1 %	6

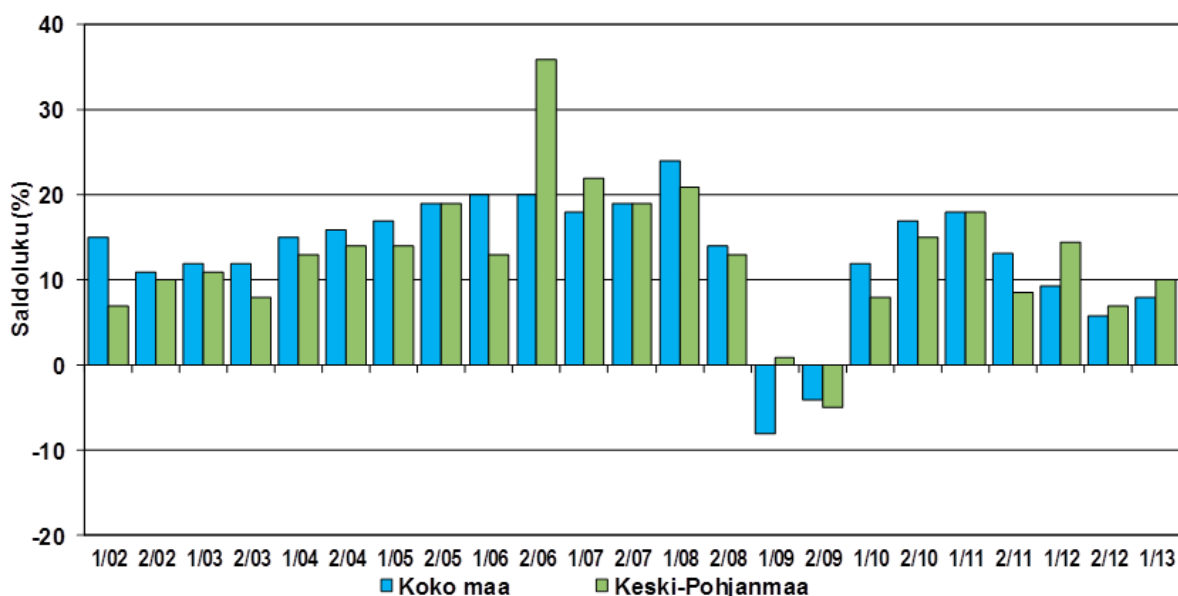
2. YRITYKSET JA TYÖLLISYYS

Noin viidesosa (18 %) koko maan pk-yrityksistä arvioi henkilökunnan määrän kasvavan seuraavan vuoden kuluttua ja 10 % arvioi henkilökunnan määrän olevan pienempi. Saldoluku on näin ollen 8%. Keski-Pohjanmaan Yrittäjien vastauksista laskettu saldoluku on hieman suurempi, 10 %.

Taulukko 2: Pk-yritysten suhdannenäkymät henkilökunnan määrän osalta seuraavan vuoden kuluttua

	Suurempi	Yhtä suuri	Pienempi	Saldoluku %
Keski-Pohjanmaan Yrittäjät	16 %	78 %	6 %	10 %
Koko maa	18 %	72 %	10 %	8 %

1. Henkilökunnan määrän muutosodotukset seuraavan vuoden aikana



3. PK-YRITYSTEN SUHDANNENÄKYMÄT

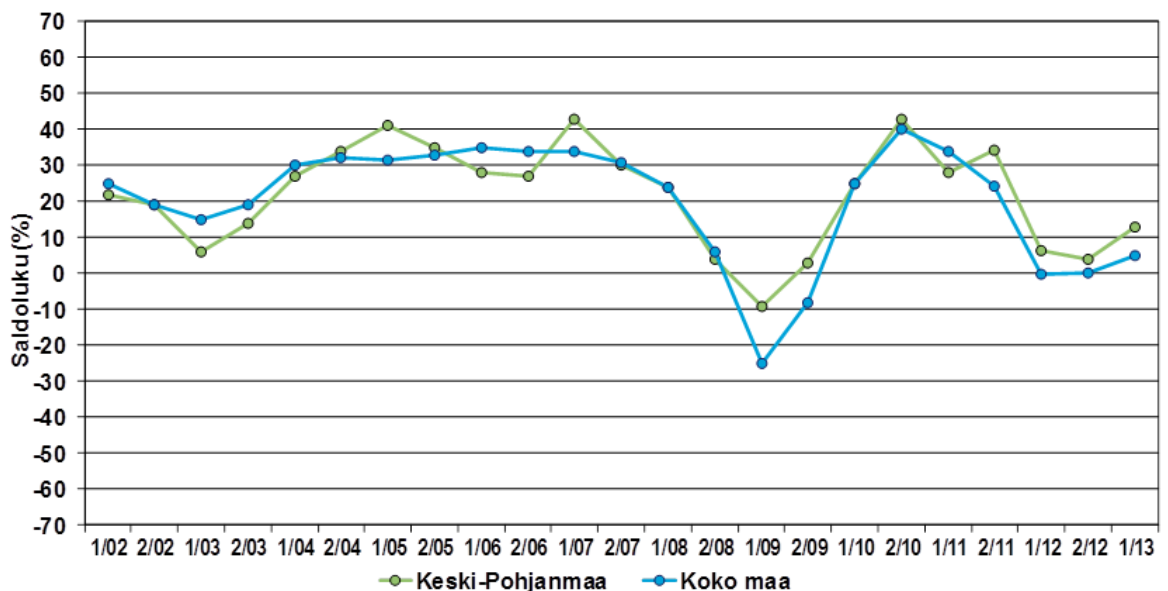
Pk-yritysten suhdannenäkymiä kuvaava saldoluku on koko maassa noussut syksystä 2012. 53 % koko maan pk-yrityksistä arvioi suhdanteiden pysyvän ennallaan lähimmän vuoden aikana. Koko maan pk-yrityksistä 26 % arvioi suhdanteiden paranevan ja 21 % huononevan. Keski-Pohjanmaan Yrittäjien osalta suhdannenäkymiä kuvaava saldoluku (13 %) on noussut syksystä 2012 selvästi ja paranevien suhdannenäkymien kannalla on vajaa kolmasosa kaikista kyseisen kohderyhmän pk -yritysvastaajista.

Taulukko 3: Pk-yritysten suhdannenäkymät oman yrityksen kannalta lähimmän vuoden aikana

	Paranee	Pysyy ennallaan	Huononee	Saldoluku %
Keski-Pohjanmaan Yrittäjät	30 %	52 %	17 %	13 %
Koko maa	26 %	53 %	21 %	5 %

Seuraavassa kuvassa on esitetty pk-yritysten suhdannenäkymien kehityksen tutkimusjaksosta 1/02 lähtien. Syksyn 2012 tilanteeseen verrattuna sekä koko maassa että alueella suhdanteiden arvioidaan paranevan.

2. Yleiset suhdannenäkymät lähimmän vuoden aikana



Seuraavissa taulukoissa 4.1-4.11 on vertailtu eri osa-alueiden suhdanteiden kehittymistä.

Taulukko 4.1: Pk-yritysten odotukset liikevaihdon kehityksestä seuraavan vuoden kuluttua

	Suurempi	Yhtä suuri	Pienempi	Saldoluku %
Keski-Pohjanmaan Yrittäjät	46 %	38 %	16 %	31 %
Koko maa	42 %	40 %	18 %	25 %

Taulukko 4.2: Pk-yritysten odotukset investoinnin arvon kehityksestä seuraavan vuoden kuluttua

	Suurempi	Yhtä suuri	Pienempi	Saldoluku %
Keski-Pohjanmaan Yrittäjät	17 %	58 %	26 %	-9 %
Koko maa	18 %	58 %	25 %	-7 %

Taulukko 4.3: Pk-yritysten odotukset viennin arvon kehityksestä seuraavan vuoden kuluttua

	Suurempi	Yhtä suuri	Pienempi	Saldoluku %
Keski-Pohjanmaan Yrittäjät	11 %	77 %	11 %	0 %
Koko maa	11 %	80 %	10 %	1 %

Taulukko 4.4: Pk-yritysten odotukset tuonnin arvon kehityksestä seuraavan vuoden kuluttua

	Suurempi	Yhtä suuri	Pienempi	Saldoluku %
Keski-Pohjanmaan Yrittäjät	4 %	86 %	10 %	-6 %
Koko maa	8 %	82 %	10 %	-2 %

Taulukko 4.5: Pk-yritysten odotukset tuotantokustannusten kehityksestä seuraavan vuoden kuluttua

	Suurempi	Yhtä suuri	Pienempi	Saldoluku %
Keski-Pohjanmaan Yrittäjät	43 %	49 %	8 %	35 %
Koko maa	42 %	49 %	9 %	33 %

Taulukko 4.6: Pk-yritysten odotukset tuotteiden tai palveluiden hintojen kehityksestä seuraavan vuoden kuluttua

	Suurempi	Yhtä suuri	Pienempi	Saldoluku %
Keski-Pohjanmaan Yrittäjät	51 %	43 %	5 %	46 %
Koko maa	50 %	45 %	5 %	46 %

Taulukko 4.7: Pk-yritysten odotukset kannattavuuden kehityksestä seuraavan vuoden kuluttua

	Suurempi	Yhtä suuri	Pienempi	Saldoluku %
Keski-Pohjanmaan Yrittäjät	39 %	40 %	21 %	17 %
Koko maa	32 %	45 %	23 %	10 %

Taulukko 4.8: Pk-yritysten odotukset vakavaraisuuden kehityksestä seuraavan vuoden kuluttua

	Suurempi	Yhtä suuri	Pienempi	Saldoluku %
Keski-Pohjanmaan Yrittäjät	41 %	49 %	11 %	30 %
Koko maa	32 %	55 %	13 %	19 %

Taulukko 4.9: Pk-yritysten odotukset tuotekehityspanostusten kehityksestä seuraavan vuoden kuluttua

	Suurempi	Yhtä suuri	Pienempi	Saldoluku %
Keski-Pohjanmaan Yrittäjät	23 %	65 %	11 %	12 %
Koko maa	20 %	66 %	14 %	6 %

Taulukko 4.10: Pk-yritysten odotukset tilausten määrän kehityksestä seuraavan vuoden kuluttua

	Suurempi	Yhtä suuri	Pienempi	Saldoluku %
Keski-Pohjanmaan Yrittäjät	36 %	50 %	14 %	23 %
Koko maa	33 %	47 %	20 %	14 %

Taulukko 4.11: Pk-yritysten odotukset kapasiteetin käyttöasteen kehityksestä seuraavan vuoden kuluttua

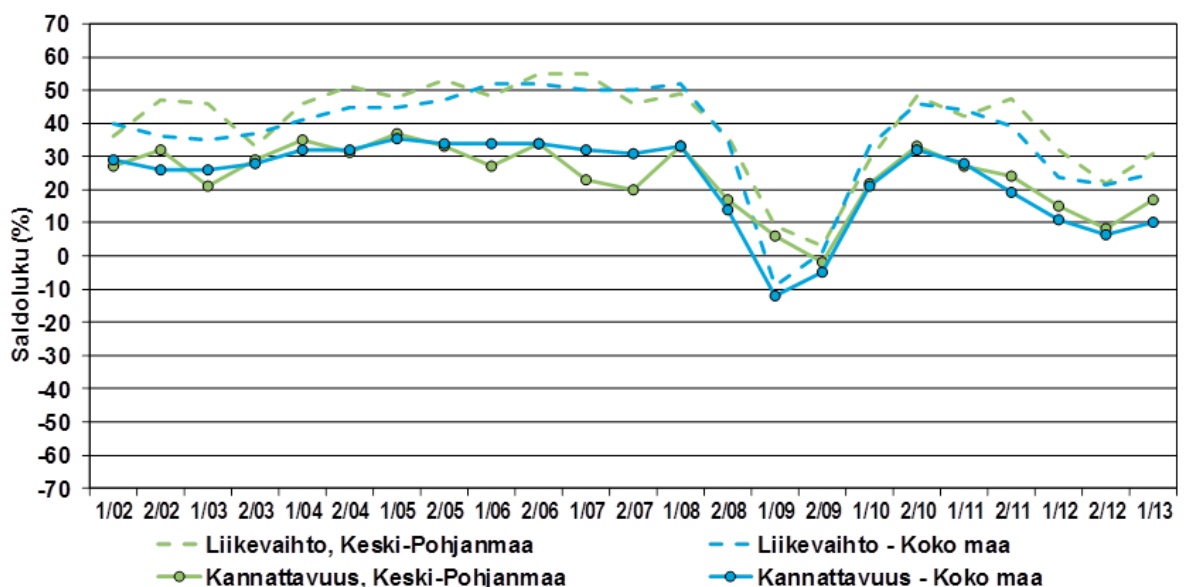
	Suurempi	Yhtä suuri	Pienempi	Saldoluku %
Keski-Pohjanmaan Yrittäjät	31 %	57 %	12 %	19 %
Koko maa	28 %	57 %	15 %	13 %

Eri osatekijöiden suhdanteita koko maassa ja Keski-Pohjanmaan Yrittäjien parissa arvioidaessa tuotteiden ja palveluiden hintojen nousuun uskotaan saldoluvin (46%) perusteella yleisimmin. Keski-Pohjanmaalla liikevaihdon paranemista ennakoivia on jonkun verran enemmän kuin koko maassa (saldoluku 31 % vs. 25 %). Myös vakavaraisuuden (30 % vs. 19 %) ja tilausten määrän (23 % vs. 14 %) suhteen Keski-Pohjanmaalla on myönteisemmät odotukset kuin koko maassa keskimäärin.

Tuotantokustannusten nousuun uskovia on runsaasti sekä koko maassa (saldoluku 33 %), että Keski-Pohjanmaan Yrittäjien parissa (saldoluku 35 %).

Kuvassa 3 on esitetty pk-yritysten liikevaihdon ja kannattavuuden suhdannenäkymien kehittyminen koko maassa ja alueella.

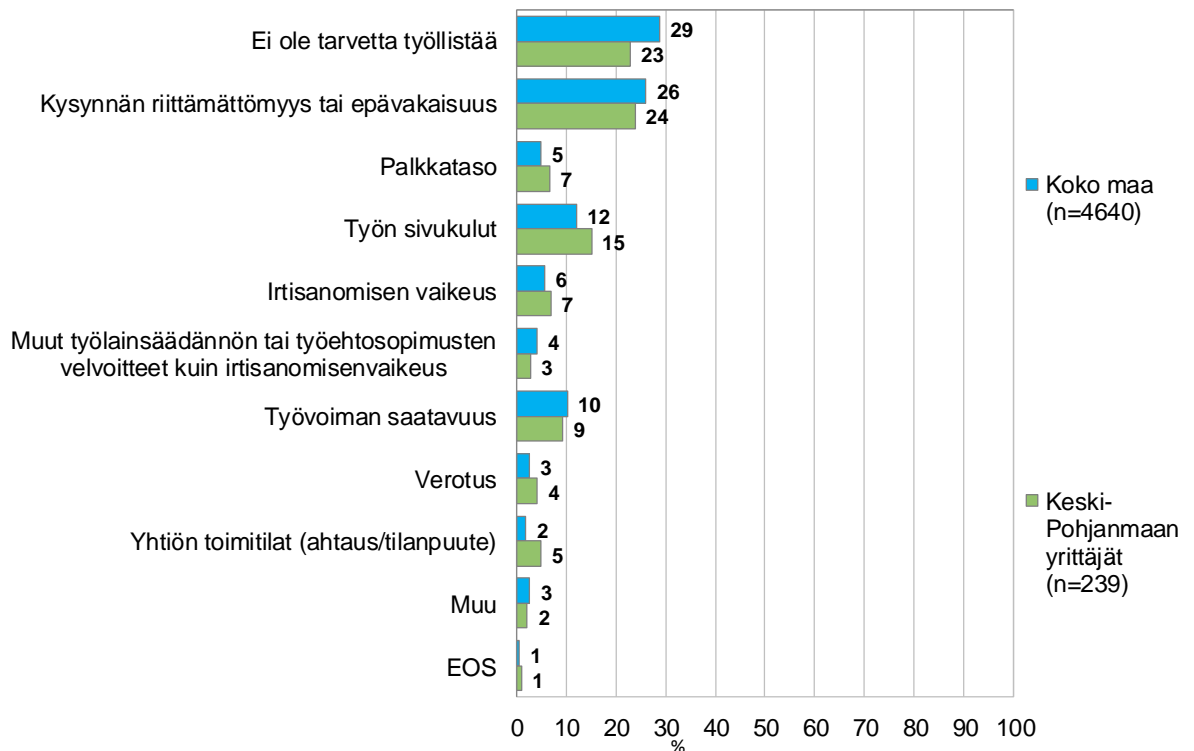
3. Suhdannenäkymät seuraavan vuoden aikana



4. PK-YRITYSTEN TYÖLLISTÄMISEN ESTEET

Koko maan tasolla vajaalla kolmanneksella (29 %) ja Keski-Pohjanmaan Yrittäjien parissa noin neljäsosalla (23 %) pk-yrityksistä ei ole tarvetta työllistää. Kysynnän riittämättömyys tai epävakaisuus nousee Keski-Pohjanmaan Yrittäjien osalta suurimmaksi työllistämisen esteeksi (24 %). Työn sivukulut on alueella jonkun verran suurempi työllistämisen este kuin koko maassa.

4: Mikä seuraavista on yrityksenne suurin työllistämisen este?



5. PK-YRITYSTEN SOPEUTTAMISTOIMENPITEET

Taulukko 5: Onko yrityksessänne tarvetta sopeuttaa toimintaanne nykyisen suhdannetilanteen vuoksi

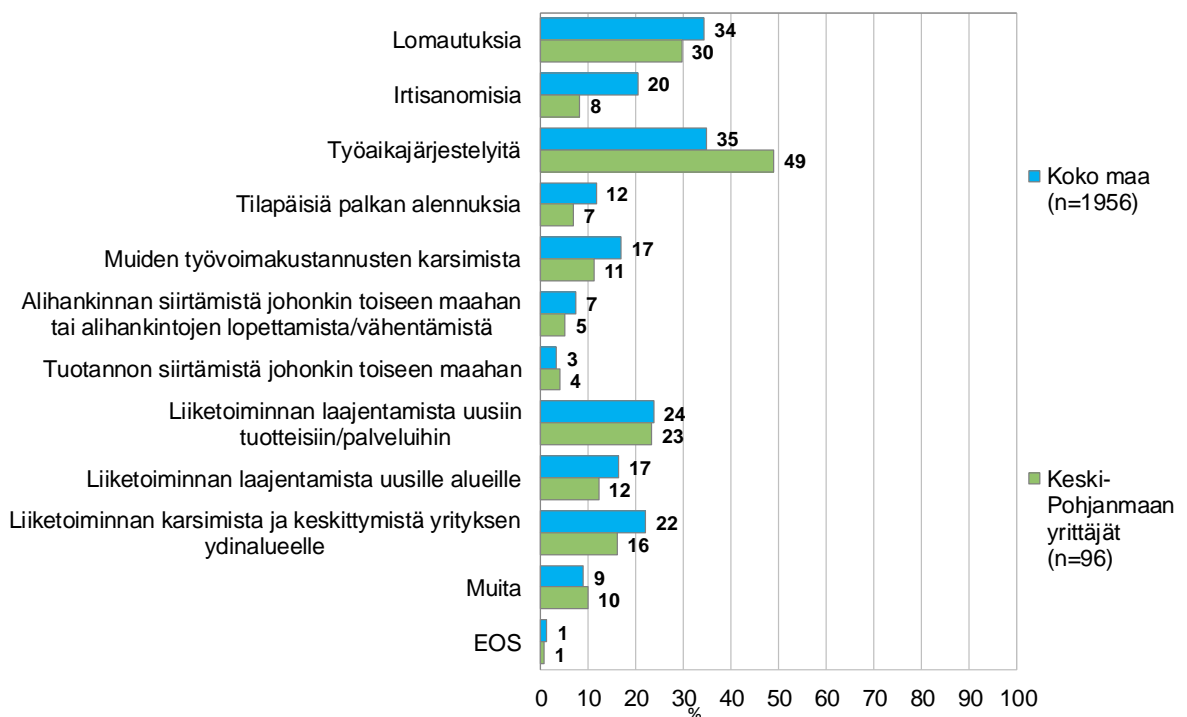
	Ei	Kyllä, olemme jo sopeuttaneet	Kyllä, olemme suunnittelemassa sopeuttamista	Ei osaa sanoa
Keski-Pohjanmaan Yrittäjät	58 %	31 %	11 %	0 %
Koko maa	57 %	30 %	12 %	1 %

Koko maan pk-yrityksistä vajaa kolmannes (30 %) on ryhtynyt sopeuttamistoimenpiteisiin ja 12 % suunnittelee sopeuttamista nykyisen suhdannetilanteen vuoksi. Keski-Pohjanmaan Yrittäjien parissa tulos on samankaltainen.

Työaikajärjestelyt, lomautukset ja liiketoiminn laajentaminen ovat koko maan tasolla yleisimmät toteutetut tai harkinnassa olevat sopeutustoimet. Tulos on sama myös Keski-Pohjanmaalla, jossa sopeutuksia toteuttaneet tai suunnitelleet pk-yritykset ovat käyttäneet työaikajärjestelyjä koko maahan verrattuna yleisemmin. Toisaalta Keski-Pohjanmaan Yrittäjien edustamissa yrityksissä on toteutettu selvästi vähemmän irtisanomisia kuin koko maassa keskimäärin.

5. Mitä sopeutustoimia seuraavista olette tehnyt tai suunnittelette tekevänne

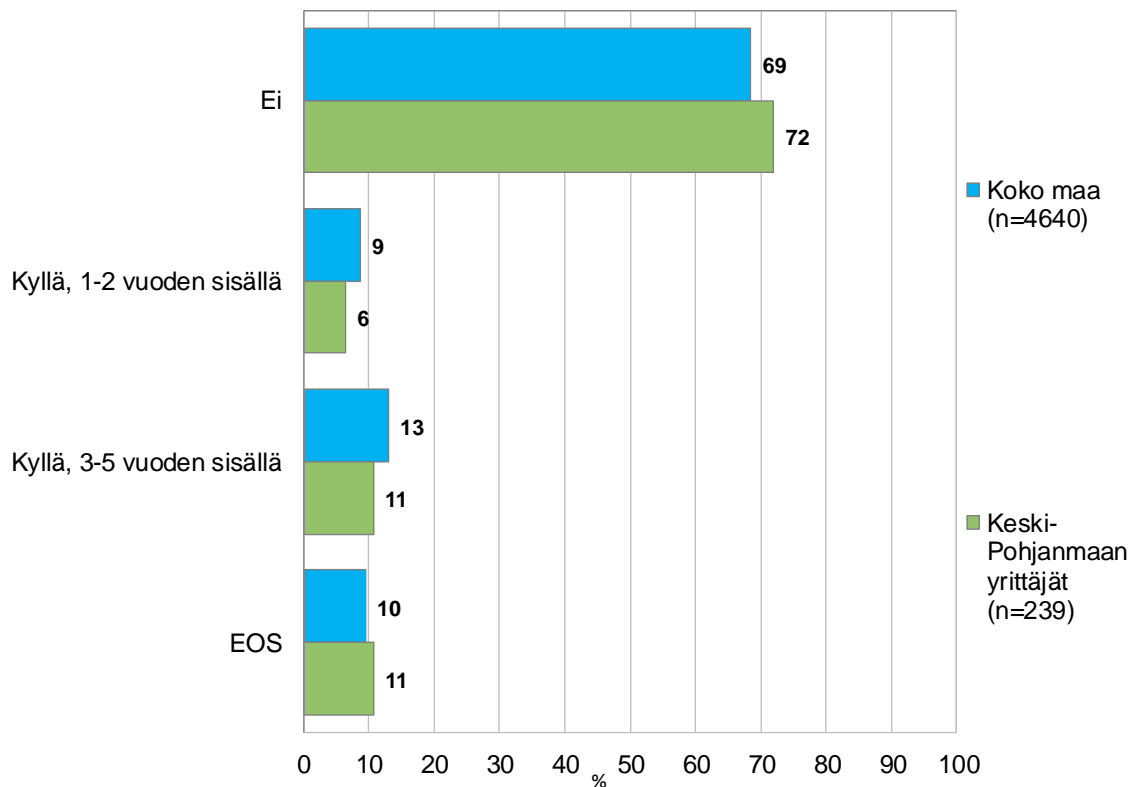
(Kysytty jos on sopeuttanut tai suunnittelee sopeuttavansa toimintaa)



6. SUKUPOLVEN- JA OMISTAJANVAIHDOKSET

17 % Keski-Pohjanmaan vastaajista arvioi yrityksessään tapahtuvan sukupolven- tai omistajanvaihdoksen lähimmän viiden vuoden aikana. Koko maan tasolla osuus on suurempi (22 %).

6. Onko yrityksessänne odotettavissa sukupolven-/omistajanvaihdos lähimmän viiden vuoden sisällä



Kolmasosa (33 %) koko maan pk-yritysvastaajista sanoo olevansa kiinnostunut myymään yrityksensä tai osan sen liiketoiminnasta. Alueella kiinnostuneiden osuus on hieman pienempi (28 %).

Yrityksen tai liiketoiminnan ostamisesta kiinnostuneita on koko maassa 23 % ja alueella 21 %. Näistä valtaosa sanoo tarvitsevänsä ulkopuolista rahoitusta oston toteuttamiseen.

Taulukko 6: Oletteko kiinnostunut myymään yrityksenne tai osan sen liiketoiminnasta

	Ei	Kyllä	Ei osaa sanoa
Keski-Pohjanmaan Yrittäjät	56 %	28 %	16 %
Koko maa	53 %	33 %	14 %

Taulukko 7: Oletteko kiinnostunut ostamaan yrityksen tai liiketoimintaa

	Ei	Kyllä	Ei osaa sanoa
Keski-Pohjanmaan Yrittäjät	67 %	21 %	11 %
Koko maa	65 %	23 %	12 %

Taulukko 8: Tarvitsetteko ulkopuolisilta rahoitusta oston toteuttamiseen

	Ei	Kyllä	Ei osaa sanoa
Keski-Pohjanmaan Yrittäjät	8 %	77 %	15 %
Koko maa	13 %	75 %	12 %

7. PK-YRITYSTEN KASVUHAKUISUUS

Taulukko 9: Pk-yritysten kasvuhakuisuus

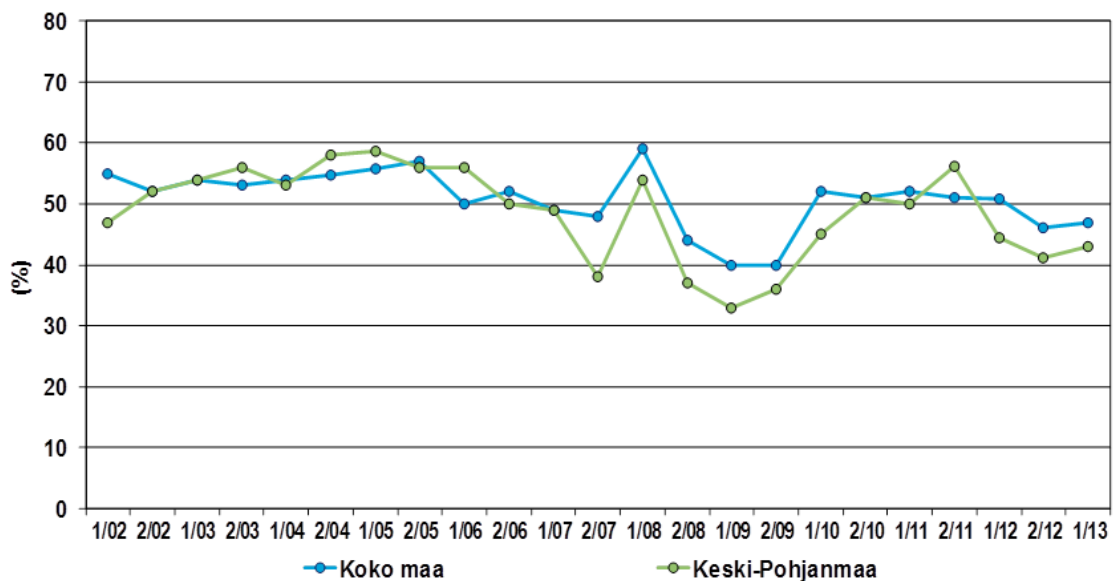
	Voimakkaasti kasvuhakuiset	Kasvuhakuiset	Asemansa säilyttäjät	Ei kasvutaivotteita	Toimintansa lopettavat
Keski-Pohjanmaan Yrittäjät	8 %	35 %	37 %	19 %	1 %
Koko maa	8 %	39 %	33 %	18 %	2 %

Koko maan pk-yrityksissä on eniten mahdollisuuksien mukaan kasvamaan pyrkiviä pk-yrityksiä (39 %). Toiseksi eniten koko maassa on asemansa säilyttämään pyrkiviä pk-yrityksiä (33 %) Yritystoiminnan loppumista ennakoi 2 % pk-yrityksistä. Keski-Pohjanmaan alueella tilanne poikkeaa hieman koko maan luvuista, sillä asemansa säilyttämistä lähtökohtanaan pitäviä yrityksiä on suhteessa enemmän kuin kasvuhakuisia.

Sekä koko maassa että alueella voimakkaasti ja mahdollisuuksien mukaan kasvavien pk-yritysten osuudet ovat nousseet syksystä 2012 - Keski-Pohjanmaalla kasvu on ollut hieman voimakkaampaa kuin koko maassa.

7. Pk-yritysten kasvuhakuisuus

(Voimakkaasti tai mahdollisuuksien mukaan kasvavien yritysten osuus kaikista yrityksistä)



8. PK-YRITYSTEN RAHOITUS

Pk-yritysten pääpankkina on koko maassa joko OP-Pohjola (Osuuspankki) (39 %) tai Nordea (32 %). OP-Pohjolan asema Keski-Pohjanmaan Yrittäjien pääpankkina on korostunut selvästi (56 %) Nordean aseman ollessa koko maahan verrattuna heikompi.

Koko maan pk-yrityksistä 47 %:lla on lainaa rahoituslaitoksilta. Keski-Pohjanmaan Yrittäjien parissa lainaa on 45 %:lla pk-yrityksistä (taulukko 11).

Koko maan pk-yrityksistä 28 % ja alueen pk-yrityksistä 27 % on ottanut ulkopuolista rahoitusta viimeisten 12 kuukauden aikana. Näistä yrityksistä 76 % koko maassa ja 85 % Keski-Pohjanmaalla on ottanut ulkopuolisen rahoituksensa pankista.

Taulukko 10: Mikä on yrityksenne pääpankki

	Keski-Pohjanmaan Yrittäjät	Koko maa
Nordea	19 %	32 %
OP-Pohjola (Osuuspankki)	56 %	39 %
Paikallisosuuspankki	11 %	5 %
Danske Bank (Sampo Pankki)	2 %	8 %
Säästöpankki	3 %	9 %
Handelsbanken	4 %	2 %
Muu	4 %	4 %
EOS	0 %	1 %

Taulukko 11: Onko yrityksellänne lainaa rahoituslaitoksilta?

	Ei	Kyllä	Ei osaa sanoa
Keski-Pohjanmaan Yrittäjät	54 %	45 %	0 %
Koko maa	53 %	47 %	1 %

Taulukko 12: Oletteko ottaneet ulkopuolista rahoitusta viimeisen 12 kk:n aikana?

	Ei	Kyllä	Ei osaa sanoa
Keski-Pohjanmaan Yrittäjät	72 %	27 %	1 %
Koko maa	71 %	28 %	1 %

Taulukko 13: Mistä olette ottaneet rahoitusta

	Keski-Pohjanmaan Yrittäjät	Koko maa
Pankista	85 %	76 %
Rahoitusyhtiöstä	16 %	18 %
Finnverasta	20 %	17 %
Vakuutusyhtiöstä/eläkevakuutusyhtiöstä	1 %	1 %
Pääomasijoittajalta	2 %	6 %
Tekesistä	6 %	4 %
ELY-keskuksesta	8 %	7 %
Muualta	10 %	8 %
EOS	0 %	0 %

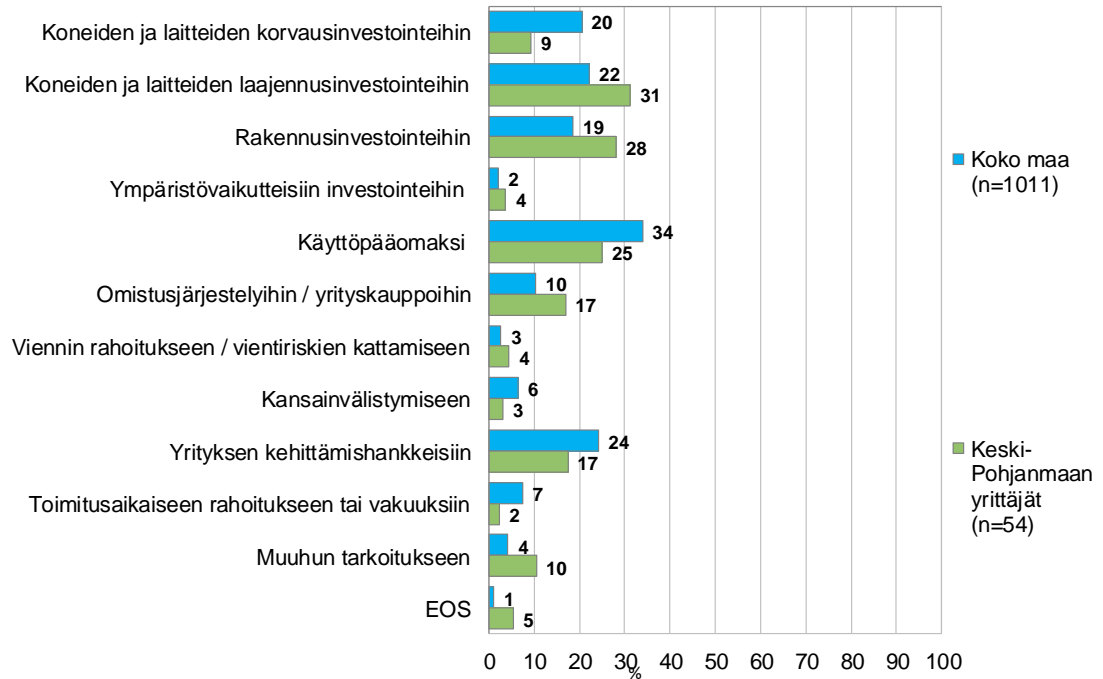
Valtaosa koko maan ja alueen pk-yrityksistä ei aio hakea ulkopuolista rajoitusta seuraavan 12 kuukauden aikana. Koko maassa ulkopuolista rahoitusta hakevien aikomukset ovat vastaavat kuin syksyllä 2012; alueella sen sijaan määrä on jonkun verran pienempi.

Taulukko 14: Aiotteko ottaa ulkopuolista rahoitusta seuraavan 12 kk:n aikana

	Ei	Kyllä	Ei osaa sanoa
Keski-Pohjanmaan Yrittäjät	74 %	25 %	1 %
Koko maa	78 %	22 %	1 %

8. Mihin käyttötarkoitukseen aiotte pääasiassa ottaa ulkoista rahoitusta? Valitkaa enintään kaksi tärkeintä vaihtoehtoa

Keski-Pohjanmaan Yrittäjien vastaajista 31 % ilmoittaa rahoituksen käyttökohdeeksi koneiden ja laitteiden laajennusinvestoinnit ja 28 % rakennusinvestoinnit. Myös yrityksen käyttöpääoma on alueella yleinen ulkoisen rahoituksen käyttökohde, vaikka onkin alikorostunut koko maahan verrattuna.



9. AJANKOHTAISET ASIAT

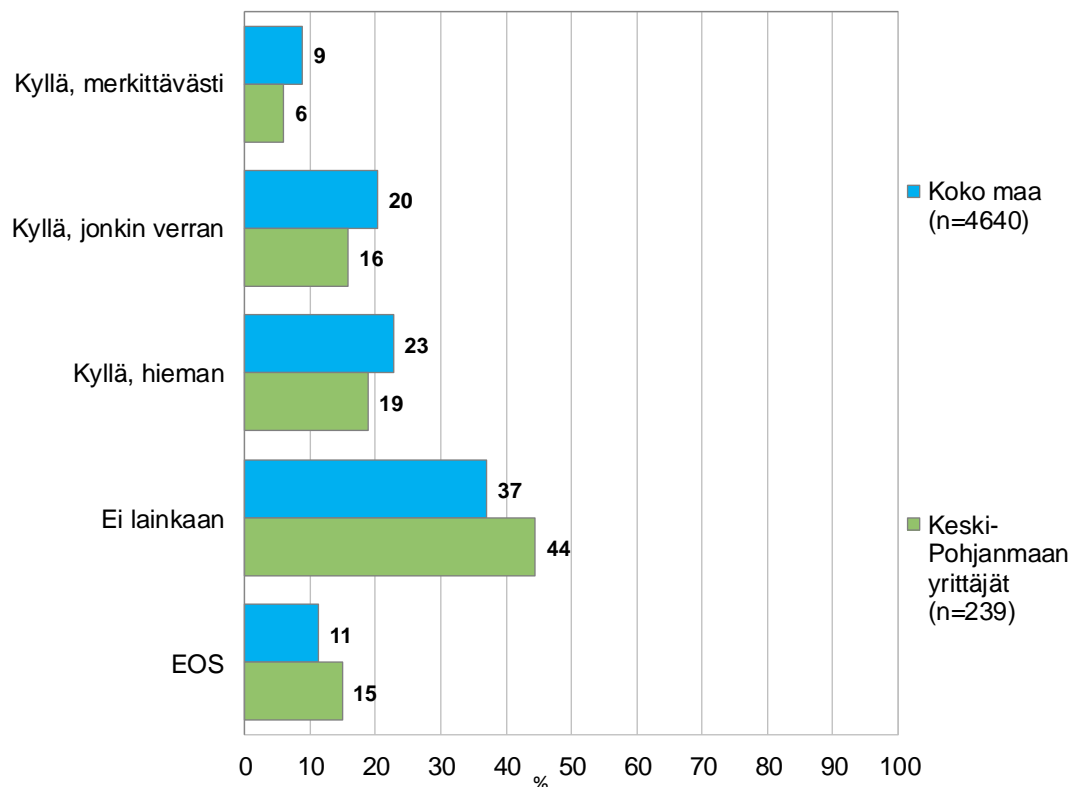
17 %:lla koko maan pk-yrityksistä on ollut maksuvaikeuksia viimeisen 3 kuukauden aikana. Vastaava lukema Keski-Pohjanmaan Yrittäjien osalta on 16 %. Koko maassa, kuten myös Keski-Pohjanmaan alueella lukema on lähes samalla tasolla kuin syksyllä 2012.

Taulukko 15: Onko yrityksellänne ollut maksuvaikeuksia viimeisen 3 kuukauden aikana

	Ei	Kyllä	Ei osaa sanoa
Keski-Pohjanmaan Yrittäjät	83 %	14 %	2 %
Koko maa	81 %	17 %	2 %

Yhteensä noin puolet (52 %) koko maan pk-yritysten vastaajista sanoo suuryritysten tehostamistoimenpiteiden vaikuttaneen yrityksensä toimintaan kielteisesti hieman, jonkin verran tai merkittävästi. Merkittävästi tehostamistoimenpiteiden sanoo vaikuttaneen joka kymmenes vastaaja. Keski-Pohjanmaan Yrittäjien osalta suuryritysten toimenpiteillä on ollut vähäisempi vaikutus pk-yritysten toimintaan.

9. Vaikuttavatko suuryritysten henkilöstövähennykset, tuotannon siirrot ulkomaille tai muut tehostamistoimet kielteisesti yrityksenne toimintaan



SUOMEN YRITTÄJIEN JA ALUEJÄRJESTÖJEN YHTEYSTIEDOT

Suomen Yrittäjät

Mannerheimintie 76 A, 00250 Helsinki, PL 999, 00101 Helsinki
puhelin 09 229 221, faksi 09 229 229 80
toimisto@yrittajat.fi, www.yrittajat.fi

Etelä-Karjalan Yrittäjät

www.yrittajat.fi/etelakarjala
puhelin 010 470 1100

Etelä-Pohjanmaan Yrittäjät

www.yrittajat.fi/etelapohjanmaa
puhelin (06) 420 5000

Etelä-Savon Yrittäjät

www.yrittajat.fi/etelasavo
puhelin 0500 651 312

Helsingin Yrittäjät

www.yrittajat.fi/helsinki
puhelin 010 841 3020

Hämeen Yrittäjät

www.yrittajat.fi/hame
puhelin 010 229 0390

Kainuun Yrittäjät

www.yrittajat.fi/kainuu
puhelin 010 387 7870

Keski-Pohjanmaan Yrittäjät

www.yrittajat.fi/keskipohjanmaa
puhelin 06 831 5292

Keski-Suomen Yrittäjät

www.yrittajat.fi/keskisuomi
puhelin 010 425 9200

Kymen Yrittäjät

www.yrittajat.fi/kymi
puhelin 05 544 3030

Lapin Yrittäjät

www.yrittajat.fi/lappi
puhelin 0400 898 200

Länsipohjan Yrittäjät

www.yrittajat.fi/lansipohja
puhelin 016 221 701

Pirkanmaan Yrittäjät

www.yrittajat.fi/pirkanmaa
puhelin 03 251 6500

Pohjois-Karjalan Yrittäjät

www.yrittajat.fi/pohjoiskarjala
puhelin 050 367 5194

Pohjois-Pohjanmaan Yrittäjät

www.yrittajat.fi/pohjoispohjanmaa
puhelin 010 322 1980

Päijät-Hämeen Yrittäjät

www.yrittajat.fi/paijathame
puhelin 010 3224 300

Pääkaupunkiseudun Yrittäjät

www.yrittajat.fi/paakaupunkiseutu
puhelin 010 422 1400

Espoon Yrittäjät ry

www.yrittajat.fi/espoo
puhelin 010 422 1400

Kauniaisten Yrittäjät ry

Grankulla Företagare rf
www.yrittajat.fi/kauniainen
puhelin 010 420 6900

Vantaan Yrittäjät ry,

www.yrittajat.fi/vantaa
puhelin 010 322 1720

Rannikko-Pohjanmaan Yrittäjät

www.yrittajat.fi/rannikkopohjanmaa
puhelin 06 356 0800

Satakunnan Yrittäjät

www.yrittajat.fi/satakunta
puhelin 02 634 9900

Savon Yrittäjät

www.yrittajat.fi/savo
puhelin 017 368 0500

Uudenmaan Yrittäjät - Nylands Företagare

www.yrittajat.fi/uusimaa
puhelin 010 231 3050

Varsinais-Suomen Yrittäjät

www.yrittajat.fi/varsinaissuomi
puhelin 02 275 7100

FINNVERA OYJ:N JA ALUEKONTTOREIDEN YHTEYSTIEDOT**Pääkonttori**

Finnvera Oyj
Helsinki
Eteläesplanadi 8, PL 1010, 00101 Helsinki

valtakunnallinen vaihde 029 460 11
www.finnvera.fi

Helsinki

Eteläesplanadi 8, PL 1010, 00101 Helsinki

Joensuu

Torikatu 9 A, 80100 Joensuu

Jyväskylä

Sepänkatu 4, 40100 Jyväskylä

Kajaani

Kauppakatu 1, 87100 Kajaani

Kuopio

Haapaniemenkatu 40, PL 1127, 70111 Kuopio

Lahti

Laiturikatu 2, 5. kerros, 15140 Lahti

Lappeenranta

Snellmaninkatu 10, 53100 Lappeenranta

Kuopio

Haapaniemenkatu 40, PL 1127, 70111 Kuopio

Pietarin-edustusto

Finnvera Plc
Representative Office in
St. Petersburg
Finland House
Bolshaya Konyushennaya St. 8
191186 St. Petersburg, Russia
PL 95, 53501 Lappeenranta
puh. +358 405 088 956

Mikkeli

Linnankatu 5, 50100 Mikkeli

Oulu

Asemakatu 37, 90100 Oulu

Pori

Valtakatu 6, 28100 Pori

Rovaniemi

Maakuntakatu 10, PL 8151, 96101

Seinäjoki

Kauppatori 1-3, 60100 Seinäjoki

Tampere

Hämeenkatu 9, PL 559, 33101 Tampere

Turku

Eerikinkatu 2, 20100 Turku

Vaasa

Pitkäkatu 55, 65100 Vaasa

TYÖ- JA ELINKEINOMINISTERIÖN JA ELY-KESKUSTEN YHTEYSTIEDOT

Työ- ja elinkeinoministeriö
Aleksanterinkatu 4, 00170 Helsinki
PL 32, 00023 Valtioneuvosto
puhelin 029 506 0000
www.tem.fi

Etelä-Pohjanmaan ELY
Alvar Aallon katu 8, 60100 Seinäjoki
puhelin 0295 027 500
www.ely-keskus.fi/etela-pohjanmaa

Etelä-Savon ELY
Jääkärikatu 14, Mikonkatu 5,
PL 164, 50101 Mikkeli
puhelin 0295 024 000
www.ely-keskus.fi/etela-savo

Hämeen ELY
Kirkkokatu 12, 15140 Lahti
Birger Jaarlin katu 15, 13100 Hämeenlinna
puhelin 0295 025 000
www.ely-keskus.fi/hame

Kaakkois-Suomen ELY
Salpausselänkatu 22, PL 1041, 45101 Kouvola
Kauppakatu 40 D, 53100 Lappeenranta
puhelin 0295 029 000
www.ely-keskus.fi/kaakkois-suomi

Kainuun ELY
Kalliokatu 4, PL 115, 87101 Kajaani
puhelin 0295 023 500
www.ely-keskus.fi/kainuu

Keski-Suomen ELY
Piippukatu 11 (Innova 1) PL 250,
40101 Jyväskylä
puhelin 0295 024 500
www.ely-keskus.fi/keski-suomi

Lapin ELY
Ruokasenkatu 2, PL 8060, 96101 Rovaniemi
Asemakatu 19, 94100 Kemi
puhelin 0295 037 000
www.ely-keskus.fi/lappi

Pirkanmaan ELY
Yliopistonkatu 38, PL 297, 33101 Tampere
puhelin 0295 036 000
www.ely-keskus.fi/pirkanmaa

Pohjanmaan ELY
Hovioikeudenpuistikko 19A, PL 131, 65101
Vaasa
Ristirannankatu 1, PL 240, 67101 Kokkola
puhelin 0295 028 500
www.ely-keskus.fi/pohjanmaa

Pohjois-Karjalan ELY
Kauppakatu 40 B, PL 69, 80101 Joensuu
puhelin 0295 026 000
www.ely-keskus.fi/pohjois-karjala

Pohjois-Pohjanmaan ELY
Veteraanikatu 1, PL 86, 90101 Oulu
puhelin 0295 038 000
www.ely-keskus.fi/pohjois-pohjanmaa

Pohjois-Savon ELY
Viestikatu 1-3, PL 2000, 70101 Kuopio
puhelin 0295 026 500
www.ely-keskus.fi/pohjois-savo

Satakunnan ELY
Valtakatu 12, 28100 PORI
puhelin 0295 022 000
www.ely-keskus.fi/satakunta

Uudenmaan ELY
Maistraatinportti 2, 00240 Helsinki
puhelin 0295 021 000
www.ely-keskus.fi/uusimaa

Varsinais-Suomen ELY
Ratapihankatu 36, PL 236, 20101 Turku
puhelin 0295 022 500
www.ely-keskus.fi/varsinais-suomi



Julkaisija: Suomen Yrittäjät / Mannerheimintie 76 A, PL 999, 00101 Helsinki
puhelin 09 229 221 / toimisto@yrittajat.fi / www.yrittajat.fi

