

ESIPUHE

Suomen Yrittäjät, Finnvera Oyj sekä työ- ja elinkeinoministeriö tekevät yhteistyössä pienten ja keskisuurten yritysten toimintaa ja taloudellista toimintaympäristöä kuvaavan Pk-yritysbarometrin kaksi kertaa vuodessa. Barometri julkistetaan sekä valtakunnallisena että alueellisina raporteina.

Valtakunnallisessa raportissa tuloksia käsitellään koko pk-sektorin näkökulmasta ja myös päätoimialoittain teollisuuteen, rakentamiseen, kauppaan ja palveluihin jaoteltuna. Alue-
raporteissa kehitystä verrataan erityisesti kyseisen alueen yritysten ja koko maan välillä.

Syksyn 2011 Pk-yritysbarometri perustuu 3900 pk-yrityksen vastauksiin. Se kuvaa siten kattavasti suomalaisten pk-yritysten käsityksiä taloudellisen toimintaympäristön muutok-
sista sekä yritysten liiketoimintaan ja kehitysnäkymiin vaikuttavista tekijöistä. Barometrin
kyky ennakoida talouden suhdannekäänteitä on ollut varsin hyvä.

Tässä raportissa tarkastellaan pk-yritysten suhdanneodotuksia, rahoitustilannetta, kas-
vuhakuisuutta sekä yritysten paikallista elinkeinoilmastoa.

Ajankohtaisilla kysymyksillä on tällä kertaa selvitetty yritysten maksuongelmia, työsuh-
teiden päättämistä ja rekrytointeja, omistajanvaihdosten ajankohtaisuutta sekä näihin
vaihdoksiin liittyviä ongelmia.

Helsingissä 14.9.2011

Jussi Järventaus
toimitusjohtaja
Suomen Yrittäjät

Pauli Heikkilä
toimitusjohtaja
Finnvera Oyj

Kalle J. Korhonen
alivaltiosihteeri
Työ- ja elinkeinoministeriö

SISÄLLYSLUETTELO



ESIPUHE.....	1
SISÄLLYSLUETTELO.....	2
TIIVISTELMÄ	3
1. JOHDANTO	4
1.1 Barometri	4
1.2 Aineisto	5
2 YRITYSTEN OSUUDET TOIMIALOILLA.....	6
3 YRITYKSET JA TYÖLLISYYS	7
4. PK-YRITYSTEN SUHDANNENÄKYMÄT	8
6. PK-YRITYSTEN KEHITTÄMISEN PAHIMMAT ESTEET	13
7. ELINKEINOILMASTO	16
8. PK-YRITYSTEN KASVUHAKUISUUS.....	17
9. PK-YRITYSTEN RAHOITUS	18
10. AJANKOHTAISET ASIAT - MAKSU- JA PALKKAUSVAIKEUDET	20
10.1 AJANKOHTAISET ASIAT - SUKUPOLVENVAIHDOS.....	21

TIIVISTELMÄ

Suhdannenäkymät

Koko maan tasolla pk-yritysten suhdannenäkymät ovat laskusuunnassa. Pk-yrityksistä 36 % arvioi oman yrityksen kannalta suhdanteiden paranevan ja 12 % huononevan. Suurin osa koko maan pk-yrityksistä arvioi suhdanteiden pysyvän ennallaan 53 %. Saldoluvuksi koko maassa muodostuu 24 %. Suhdannenäkymiä kuvaava saldoluku on alueella 22 %. 36 % arvioi suhdannenäkymien parantuvan ja huononevan 15 %. Ennallaan suhdanteiden arvioi pysyvän 49 % yrityksistä. Koko maassa 21 % pk-yrityksistä arvioi henkilökunnan määrän suhdannenäkymien suurentuvan seuraavan vuoden kuluttua. 71 % maan pk-yrityksistä arvioi suhdanteiden pysyvän yhtä suurena. Henkilökunnan määrän suhdannenäkymiä kuvaava saldoluku on 13 % koko maassa. Alueella toimivat pk-yritykset odottavat henkilöstön määrän suhteen suhdanteiden laskevan keväästä 2011. Alueella henkilöstön määrän muutosodotuksia kuvaava saldoluku on 19 %. Koko maan tasolla odotetut henkilöstön muutokset ovat laskusuunnassa kevääseen 2011 verrattuna.

Pk-yritysten kehittämistarpeet

Koko maan tasolla pk-yritykset näkevät eniten kehittämistarvetta markkinoinnissa ja myynnissä (28 %). Toiseksi eniten kehittämistarvetta nähdään henkilöstön kehittämisen ja koulutuksen suhteen (15 %) ja kolmantena yhteistyössä ja verkostoitumisessa sekä alihankinnassa (12 %). Alueella eniten kehittämistarvetta nähdään myös myynnissä ja markkinoinnissa (34 %). Toisena kehityskohteena alueella nähdään myös henkilöstön kehittäminen ja koulutus (17 %). Kolmantena kehitysosana-alueena alueen pk-yritykset näkevät yhteistyön ja verkottumiseen (13 %).

Pk-yritysten kehittämisen pahimmat esteet

Koko maassa pk-yritysten pahimpana kehittämisen esteenä nähdään yleinen suhdannetilanne / talustilanne (24 %). Resurssitekijöiden puute nähdään myös koko maassa kehittämisen esteenä (21 %). Koko maassa resurssitekijöissä merkittävimpänä esteenä on ammattitaitoisen työvoiman saatavuus (66 %; taulukko 6.5) Alueella nähdään myös yleinen suhdannetilanne / talustilanne pahimpana esteenä (25 %). Toisena kehittämisen esteenä alueella on resurssitekijät (21 %). Alueella resurssitekijöissä merkittävimpänä esteenä nähdään ammattitaitoisen työvoiman saatavuus (66 %).

Pk-yritysten kasvuhakuisuus

Koko maassa pk-yritysten pahimpana kehittämisen esteenä nähdään yleinen suhdannetilanne / talustilanne (24 %). Resurssitekijöiden puute nähdään myös koko maassa kehittämisen esteenä (21 %). Koko maassa resurssitekijöissä merkittävimpänä esteenä on ammattitaitoisen työvoiman saatavuus (66 %; taulukko 6.5) Alueella nähdään resurssitekijät pahimpana esteenä (27 %). Toisena kehittämisen esteenä alueella nähdään yleinen suhdannetilanne (25 %). Alueella resurssitekijöissä merkittävimpänä esteenä on ammattitaitoisen työvoiman saatavuus (67 %).

1. JOHDANTO

Suomen Yrittäjät, Finnvera Oyj sekä työ- ja elinkeinoministeriö tekevät yhteistyössä pienten ja keskisuurten yritysten toimintaa ja taloudellista toimintaympäristöä kuvaavan Pk-yritysbarometrin kaksi kertaa vuodessa. Barometri julkistetaan sekä valtakunnallisena että alueellisina raporteina.

1.1 Barometri

Pk-yritysbarometrissa on selvitetty suomalaisten pk-yritysten mielikuvia yleisestä suhdannekehityksestä ja oman yrityksen taloudellisesta kehityksestä. Lisäksi on tiedusteltu mm. yrityksen kehittämiseen, kasvuun, työllistämiseen ja rahoittamiseen liittyvistä rakenteellisista tekijöistä. Tutkimuksen kohderyhmänä ovat suomalaiset (alle 250 henkilöä työllistävät) pk-yritykset. Otantalähteenä on käytetty Tilastokeskuksen toimialaluokitusta TOL 2009 sekä Fonecta ProFinder -yritysrekisteriä, josta otanta on tehty kiintiöidyllä satunnaisotannalla. Otoksessa on kiintiöity yritysten toimiala, kokoluokka ja sijainti. Vastaaajajoukko on 3900 kohderyhmän vaatimukset täyttävää yritystä. Aineisto on kerätty Internet ja puhelinkyselyinä heinä-elokuussa 2011. Seuraavalla sivulla on esitelty taustatietojakautumia alueen haastatelluista yrityksistä. Tutkimuksen on tehnyt Innolink Research Oy Suomen Yrittäjien, Finnvera Oyj:n sekä työ- ja elinkeinoministeriön toimeksiannosta. Tutkimusprojektista ovat vastanneet Innolink Research Oy:ssä tutkimusjohtaja Mikko Kesä, viestintäpäällikkö Etta Partanen, tutkimuspäällikkö Juuso Heinisuo sekä tutkimuskoordinaattori Anssi Mäkelä. Suomen Yrittäjissä tutkimusprojektista on vastannut ekonomisti Timo Lindholm, Finnvera Oyj:ssä apulaisjohtaja Tuomo Holopainen sekä työ- ja elinkeinoministeriössä neuvotteleva virkamies Esa Tikkanen.

- 1) Raportin alueelliset viittaukset tarkoittavat pääsääntöisesti lopussa olevan kartan mukaista maakuntajakoa. Uudellamaalla ja Itä-Uudellamaalla maakuntajaosta on poikettu (Helsinki, muu Pääkaupunkiseutu ja muu Uusimaa).
- 2) Lisäksi tutkimusaineistosta tehdään raportit Hämeen, Kaakkois-Suomen, Pohjanmaan ja Uudenmaan ELY-alueille sekä Keski-Pohjanmaan Yrittäjien alueelle sekä uusina alueina vuonna 2011 mukaan ovat tulleet Espoo ja Vantaa.
- 3) Helsingin, Pääkaupunkiseudun ja Uudenmaan aikasarjoissa ja kuvioissa olevat luvut ovat vuoden 1999 syksyyn asti koko Uudenmaan alueen lukuja. Pohjanmaan raportissa luvut ovat vuoden 2006 syksyyn asti Etelä-Pohjanmaan ja Pohjanmaan rannikon yhteisiä lukuja.
- 4) Tutkimustuloksissa esiintyy muutamissa kohdissa käsite 'saldoluku'. Se kuvaa kyseisten kysymysten kohdalla positiivisista ja negatiivisista vastauksista laskettujen prosenttilukujen erotusta.

Esimerkiksi: Yleiset suhdannenäkymät seuraavan vuoden aikana

paranee 39 %, huononee 9 % \Rightarrow saldoluku = +30

1.2 Aineisto

Seuraavassa taulukossa on esitetty painottamattomat taustatietojakaumat haastatelluista yrityksistä. Muissa tutkimustuloksissa aineisto on painotettu vastaamaan yritysten todellista toimiala- ja aluejakaumaa. Laskentaperusteena käytetään painotettua otoskokoa. Painotetulla aineistolla lasketut tulokset voidaan yleistää koskemaan koko tutkimuskoh- teena olevaa pk-sektoria.

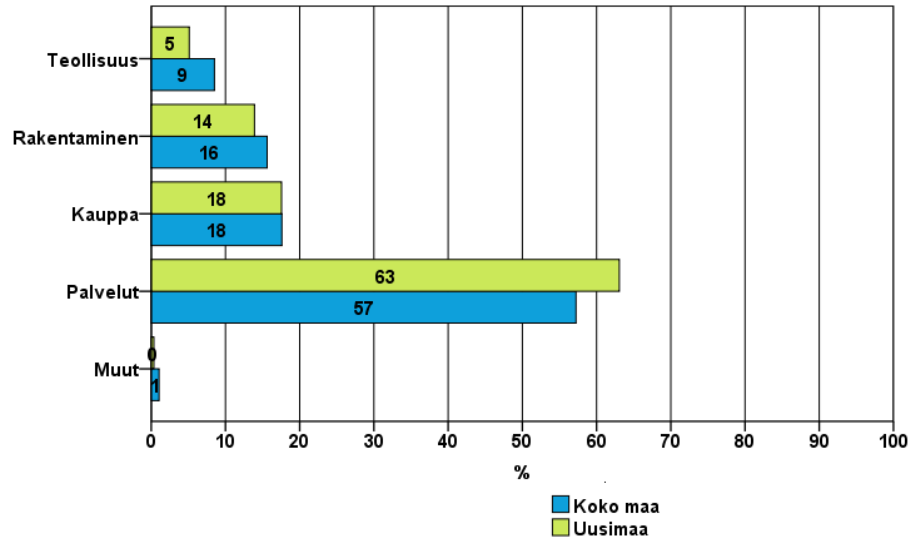
Taulukko 1: Taustatietoja alueelta haastatelluista yrityksistä.

		N	%
ALUE	Pääkaupunkiseutu	342	6,9 %
PÄÄTOIMIALA	Kauppa	80	23,4 %
	Palvelut	215	62,9 %
	Rakentaminen	16	4,7 %
	Teollisuus	31	9,1 %
HENKILÖKUNNAN MÄÄRÄ	Alle 5 henkilöä	199	58,4 %
	5 - 9 henkilöä	51	15,0 %
	10 - 19 henkilöä	44	12,9 %
	20 - 49 henkilöä	29	8,5 %
	50+ henkilöä	18	5,3 %
LIKEVAIHTO VUONNA 2011	alle 0,2 milj. euroa	132	38,8 %
	0,2 - 0,49 milj. euroa	49	14,4 %
	0,5 - 1,49 milj. euroa	72	21,2 %
	1,5+ milj. euroa	87	25,6 %
YRITYKSEN KASVUHAKU- SUUS	Voimakkaasti kasvuhakuinen	34	10,3 %
	Kasvaa mahdollisuuksien mukaan	144	43,6 %
	Pyrkii säilyttämään asemansa	100	30,3 %
	Ei kasvutavoitteita	40	12,1 %
	Toiminta loppuu seuraavan vuoden aikana	12	3,6 %
YRITYKSELLÄ VIENTITOI- MINTAA	Ei	178	58,0 %
	Kyllä	129	42,0 %
YRITYKSEN PERUSTAMIS- VUOSI	2005 - 2011	57	19,2 %
	2000 - 2005	60	20,2 %
	1990 - 1999	95	32,0 %
	1989 -	85	28,6 %
VASTAAJAN ASEMA	Yrittäjä	283	83,5 %
	Palkattu toimitusjohtaja	51	15,0 %
	Muu	5	1,5 %

2 YRITYSTEN OSUDET TOIMIALOILLA

Suomessa oli 263759 yritystä [1] vuonna 2009. Näistä yrityksistä noin 88 805 toimi alueella. Koko maassa palvelu alan yrityksiä oli noin 57 %, kaupan -18 %, rakentamisen- 16 % ja teollisuudenalan yrityksiä 9 %. Alueella oli palvelualaan kuuluvia yrityksiä koko maata suhteellisesti enemmän. Kaupan alan yrityksiä oli alueella yhtä paljon kuin koko maassa.

1.Yritysten osuudet eri toimialoilla



1. Lähde: Tilastokeskus: Yritys- ja toimipaikkarekisteri, pl. toimiala A. maa-, metsä- ja kalatalous

3 YRITYKSET JA TYÖLLISYYS

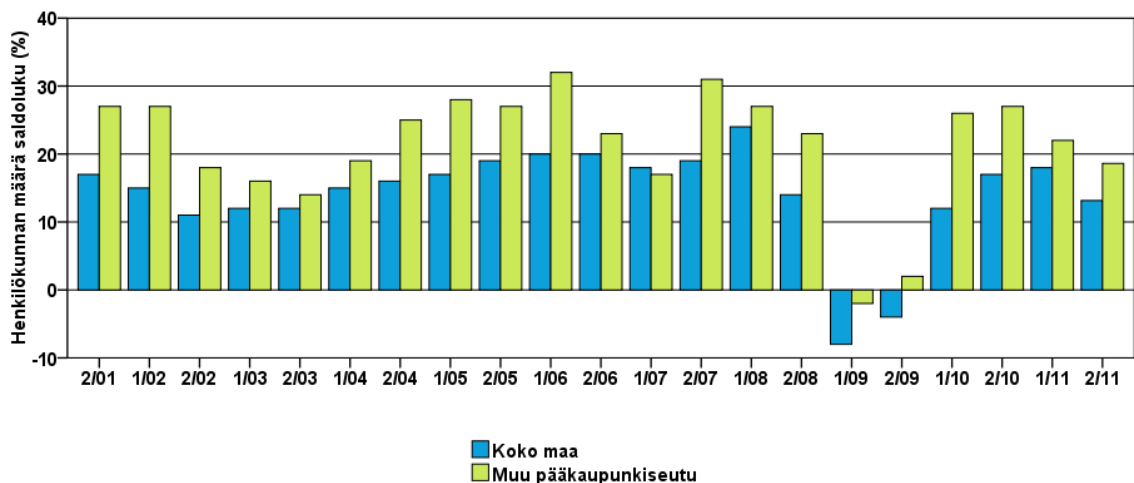
Työllisten määrä oli Tilastokeskuksen työvoimatiedustelun [2] mukaan koko maassa kesäkuussa 2011, 2 581 000 henkeä. Lukema on 24 000 henkeä enemmän kuin vuonna 2010 vastaavana ajankohtana. Työttömyysaste oli koko maassa 2011/Q2, 8,8 % [2]. Lukema on 0,7 prosenttiyksikköä pienempi kuin vuonna 2010 vastaavana ajankohtana. Alueella työskenteli 807 000 henkilöä [3] työttömyysasteen ollessa 6,2 %. [4] Työttömyysaste on laskenut alueella -1,3 prosenttiyksikköä vuoden 2010 vastaavasta ajankohdasta [4].

Taulukko 2: Pk-yritysten suhdannenäkymät henkilökunnan määrän osalta seuraavan vuoden kuluttua.

	Suurempi	Yhtä suuri	Pienempi	Saldoluku %
Pääkaupunki-seutu	26,0 %	66,5 %	7,4 %	18,6 %
Koko maa	21,1 %	71,0 %	7,9 %	13,2 %

Koko maassa 21 % pk-yrityksistä arvioi henkilökunnan määrän suhdannenäkymien suurentuvan seuraavan vuoden kuluttua. 71 % maan pk-yrityksistä arvioi suhdanteiden pysyvän yhtä suurena. Henkilökunnan määrän suhdannenäkymiä kuvaava saldoluku on 13 % koko maassa. Alueella toimivat pk-yritykset odottavat henkilöstön määrän suhteen suhdanteiden laskevan keväästä 2011. Alueella henkilöstön määrän muutosodotuksia kuvaava saldoluku on 19 %. Koko maan tasolla odotetut henkilöstön muutokset ovat laskusuunnassa kevääseen 2011 verrattuna. Seuraavassa kuvassa on verrattu alueen pk-yritysten ja koko maan tilannetta henkilökunnan määrän suhdannenäkymien suhteen.

2. Henkilökunnan määrän muutosodotukset seuraavan vuoden aikana



2. Lähde: Tilastokeskus: Työvoimatutkimus 2011, kesäkuu

3. Lähde: Tilastokeskus: Työvoimatutkimus 2011, liitetaulukko 31. Työlliset maakunnittain

4. Lähde: Tilastokeskus: Työvoimatutkimus 2011, liitetaulukko 43. Työttömyysaste maakunnittain

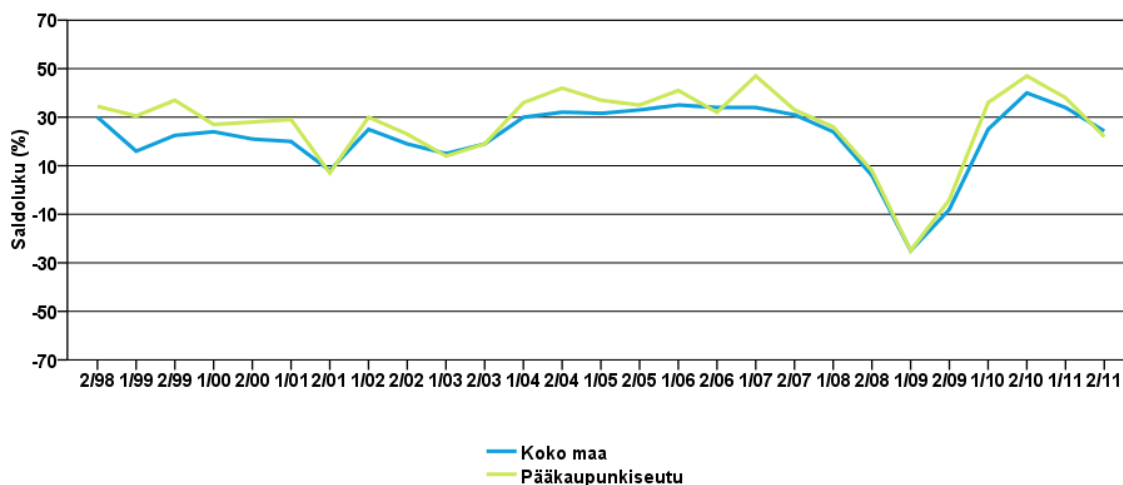
4. PK-YRITYSTEN SUHDANNENÄKYMÄT

Taulukko 3: Pk-yritysten suhdannenäkymät oman yrityksen kannalta lähimmän vuoden aikana.

	Paranee	Pysyy ennallaan	Huononee	Saldoluku %
Pääkaupunkiseutu	36,4 %	49,1 %	14,5 %	22,0 %
Koko maa	35,8 %	52,7 %	11,5 %	24,3 %

Koko maan tasolla pk-yritysten suhdannenäkymät ovat laskusuunnassa. Pk-yrityksistä 36 % arvioi oman yrityksen kannalta suhdanteiden paranevan ja 12 % huononevan. Suurin osa koko maan pk-yrityksistä arvioi suhdanteiden pysyvän ennallaan 53 %. Saldoluvuksi koko maassa muodostuu 24 %. Suhdannenäkymiä kuvaava saldoluku on alueella 22 %. 36 % arvioi suhdannenäkymien parantuvan ja huononevan 15 %. Ennallaan suhdanteiden arvioi pysyvän 49 % yrityksistä. Seuraavasta kuvasta voimme havaita pk-yritysten suhdannenäkymien kehityksen tutkimusjaksosta 2/98 lähtien. Koko maassa, kuten myös alueella suhdannenäkymät ovat laskussa kevästä 2011.

3. Yleiset suhdannenäkymät lähimmän vuoden aikana



Seuraavissa taulukoissa 4.1-4.10 on vertailtu eri osa-alueiden suhdanteiden kehittymistä.

Taulukko 4.1: Pk-yritysten suhdannenäkymät liikevaihdon mukaan seuraavan vuoden kuluttua.

	Suurempi	Yhtä suuri	Pienempi	Saldoluku %
Pääkaupunki-seutu	57,9 %	31,9 %	10,2 %	47,7 %
Koko maa	50,5 %	38,4 %	11,2 %	39,3 %

Taulukko 4.2: Pk-yritysten suhdannenäkymät investoinnin arvon mukaan seuraavan vuoden kuluttua.

	Suurempi	Yhtä suuri	Pienempi	Saldoluku %
Pääkaupunki-seutu	18,6 %	66,5 %	14,9 %	3,7 %
Koko maa	17,5 %	65,6 %	16,9 %	,7 %

Taulukko 4.3: Pk-yritysten suhdannenäkymät vientiarvon mukaan seuraavan vuoden kuluttua.

	Suurempi	Yhtä suuri	Pienempi	Saldoluku %
Pääkaupunki-seutu	18,8 %	68,8 %	12,5 %	6,3 %
Koko maa	14,0 %	76,7 %	9,2 %	4,8 %

Taulukko 4.4: Pk-yritysten suhdannenäkymät tuontiarvon mukaan seuraavan vuoden kuluttua.

	Suurempi	Yhtä suuri	Pienempi	Saldoluku %
Pääkaupunki-seutu	29,6 %	63,0 %	7,4 %	22,2 %
Koko maa	13,5 %	78,3 %	8,3 %	5,2 %

Taulukko 4.5: Pk-yritysten suhdannenäkymät tuotantokustannusten mukaan seuraavan vuoden kuluttua.

	Suurempi	Yhtä suuri	Pienempi	Saldoluku %
Pääkaupunki-seutu	54,3 %	41,9 %	3,8 %	50,5 %
Koko maa	46,9 %	45,9 %	7,2 %	39,7 %

Taulukko 4.6: Pk-yritysten suhdannenäkymät tuotteiden tai palveluiden hintojen mukaan seuraavan vuoden kuluttua.

	Suurempi	Yhtä suuri	Pienempi	Saldoluku %
Pääkaupunki-seutu	60,7 %	33,6 %	5,6 %	55,1 %
Koko maa	52,2 %	43,5 %	4,3 %	47,9 %

Taulukko 4.7: Pk-yritysten suhdannenäkymät kannattavuuden mukaan seuraavan vuoden kuluttua.

	Suurempi	Yhtä suuri	Pienempi	Saldoluku %
Pääkaupunki-seutu	37,9 %	46,3 %	15,9 %	22,0 %
Koko maa	34,4 %	50,5 %	15,1 %	19,4 %

Taulukko 4.8: Pk-yritysten suhdannenäkymät vakavaraisuuden mukaan seuraavan vuoden kuluttua.

	Suurempi	Yhtä suuri	Pienempi	Saldoluku %
Pääkaupunki-seutu	41,8 %	51,6 %	6,6 %	35,2 %
Koko maa	31,3 %	59,6 %	9,0 %	22,3 %

Taulukko 4.9: Pk-yritysten suhdannenäkymät tuotekehityspanostusten mukaan seuraavan vuoden kuluttua.

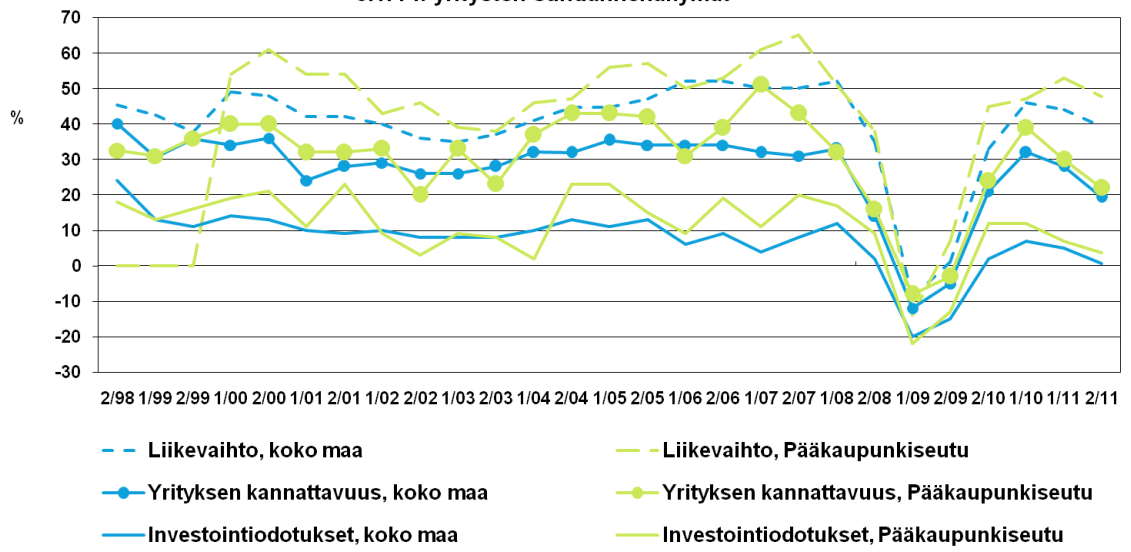
	Suurempi	Yhtä suuri	Pienempi	Saldoluku %
Pääkaupunki-seutu	19,3 %	73,6 %	7,1 %	12,3 %
Koko maa	20,3 %	69,9 %	9,8 %	10,5 %

Taulukko 4.10: Pk-yritysten suhdannenäkymät tilausten määrän mukaan seuraavan vuoden kuluttua.

	Suurempi	Yhtä suuri	Pienempi	Saldoluku %
Pääkaupunki-seutu	50,2 %	37,2 %	12,6 %	37,7 %
Koko maa	42,8 %	45,7 %	11,6 %	31,2 %

Eri osatekijöiden suhdannetekijöitä arvioitaessa koko maassa suurin saldoluku syntyy tekijään tuotteiden ja palveluiden hinnat 48 %. Toiseksi korkein saldoluku muodostuu tekijään tuotantokustannukset 40 % ja kolmanneksi osatekijään liikevaihto 39 %. Alueella suurin saldoluku muodostuu myös osatekijään tuotteiden ja palveluiden hinnat, 55 %. Toiseksi suurin saldoluku tekijään tuotantokustannukset, 51 % ja kolmanneksi osatekijään liikevaihto, 48 %. Kuvassa 3.1 on esitetty pk-yritysten liikevaihdon ja kannattavuuden suhdannenäkymien kehittyminen, koko maassa ja alueella.

3.1. Pk-yritysten suhdannenäkymät

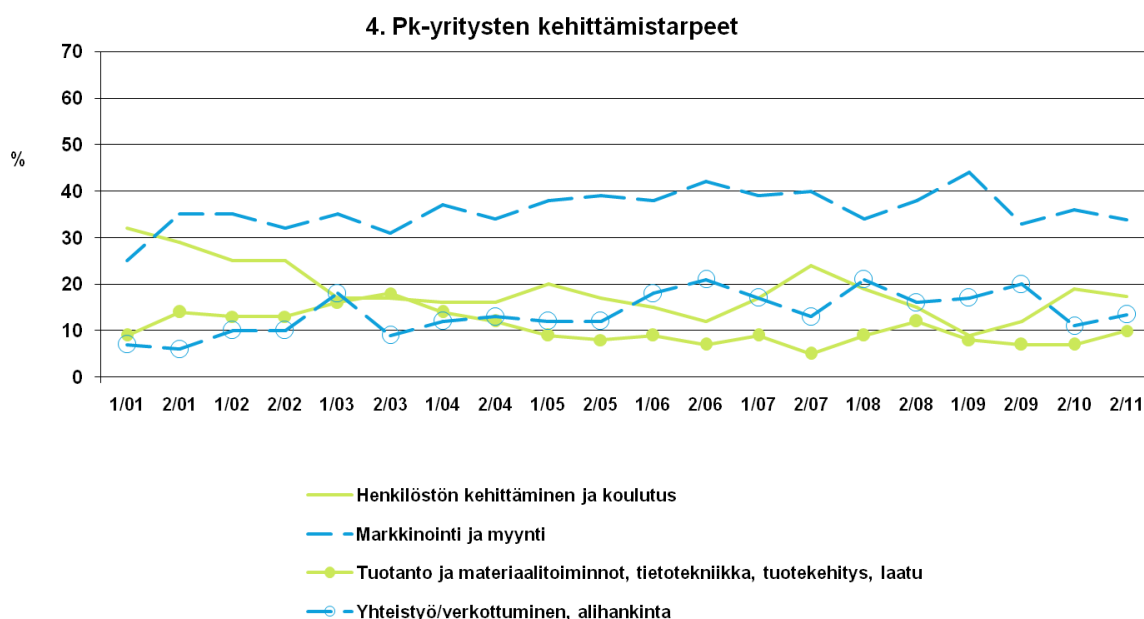


5. PK-YRITYSTEN KEHITTÄMISTARPEET

Taulukko 5: Pk-yritysten kehittämistarpeet tällä hetkellä.

	Pääkaupunkiseutu	Koko maa
Johtaminen	3,0 %	3,8 %
Yrityksen hallitustyöskentely	,0 %	1,7 %
Henkilöstön kehittäminen ja koulutus	17,4 %	15,4 %
Markkinointi ja myynti	33,8 %	28,2 %
Vienti ja kansainvälistyminen	5,0 %	4,0 %
Rahoitus, talous ja laskentatoimi	5,5 %	6,5 %
Tuotanto ja materiaalitoiminnot, tietotekniikka, tuotekehitys, laatu	10,0 %	9,4 %
Yhteistyö/verkottuminen, alihankinta	13,4 %	12,3 %
Ympäristö- ja muiden säädösvaatimusten ottaminen huomioon toiminnassa	3,0 %	2,7 %
Ei kehittämistarpeita	9,0 %	16,1 %

Koko maan tasolla pk-yritykset näkevät eniten kehittämistarvetta markkinoinnissa ja myynnissä (28 %). Toiseksi eniten kehittämistarvetta nähdään henkilöstön kehittämisen ja koulutuksen suhteen (15 %) ja kolmantena yhteistyössä ja verkostoitumisessa sekä alihankinnassa (12 %). Alueella eniten kehittämistarvetta nähdään myös myynnissä ja markkinoinnissa (34 %). Toisena kehityskohteena alueella nähdään myös henkilöstön kehittäminen ja koulutus (17 %). Kolmantena kehitysosa-alueena alueen pk-yritykset näkevät yhteistyön ja verkottumiseen (13 %). Kuvassa alla on havaittavissa alueen markkinoinnin ja myynnin sekä yhteistyön ja verkostoitumisen kehittyminen. Edellisestä tutkimuskerrasta markkinoinnissa ja myynnissä on havaittavissa alueella hieman nousua ja yhteistyössä sekä verkostoitumisessa laskua.



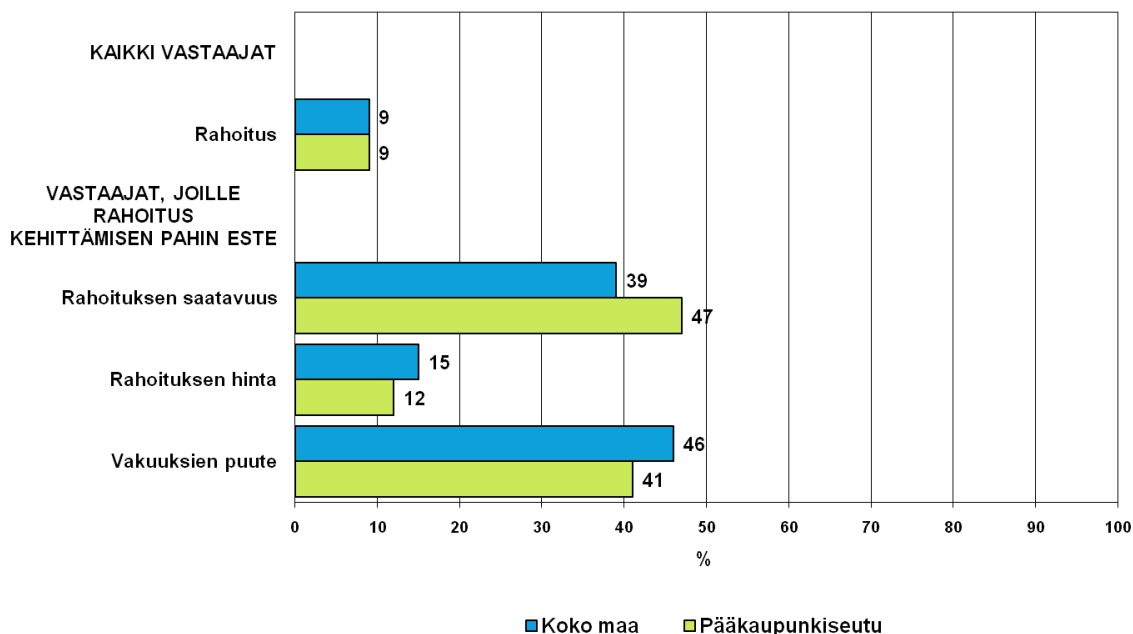
6. PK-YRITYSTEN KEHITTÄMISEN PAHIMMAT ESTEET

Koko maassa pk-yritysten pahimpana kehittämisen esteenä nähdään yleinen suhdannetilanne / taloustilanne (24 %). Resurssitekijöiden puute nähdään myös koko maassa kehittämisen esteenä (21 %). Koko maassa resurssitekijöissä merkittävimpänä esteenä on ammattitaitoisen työvoiman saatavuus (66 %; taulukko 6.5) Alueella nähdään resurssitekijät pahimpana esteenä (27 %). Toisena kehittämisen esteenä alueella nähdään yleinen suhdannetilanne (25 %). Alueella resurssitekijöissä merkittävimpänä esteenä on ammattitaitoisen työvoiman saatavuus (67 %).

Taulukko 6: Pk-yritysten pahimmat kehittämisen esteet.

	Yritystoi- minnan sääntely	Kustan- nustaso	Kilpailuti- lanne	Rahoitus	Resurssite- kijät	Yleinen suhdanne- tilanne	Ei osaa sanoa
Pääkau- punkiseutu	5,3 %	14,8 %	16,9 %	9,0 %	27,0 %	25,4 %	1,6 %
Koko maa	7,9 %	17,6 %	18,0 %	8,6 %	20,7 %	24,0 %	3,3 %

5. PK-yritysten kehittämisen esteet -Rahoitus-



Taulukko 6.1: Merkittävin sääntelyn este kehittämisessä - vastausten jakautuminen.

	byrokratia	työlainsäädäntö	työehtosopimukset	muu sääntely
Pääkaupunkiseutu	50,0 %	,0 %	10,0 %	40,0 %
Koko maa	58,7 %	9,7 %	10,8 %	20,8 %

Taulukko 6.2: Merkittävin kustannusten este kehittämisessä - vastausten jakautuminen.

	verotus	palkkataso	työn sivukulut	muut tuotanto-kustannukset
Pääkaupunkiseutu	7,4 %	44,4 %	33,3 %	14,8 %
Koko maa	19,7 %	18,5 %	42,3 %	19,5 %

Taulukko 6.3: Merkittävin kilpailutilanteen este kehittämisessä - vastausten jakautuminen.

	kireä kilpailutilanne	markkinoiden liiallinen keskittyminen	julkisen sektorin elinkeinotoiminta	harmaatalous	kysynnän riittämättömyys
Pääkaupunkiseutu	65,6 %	3,1 %	6,3 %	6,3 %	18,8 %
Koko maa	65,7 %	9,4 %	3,9 %	7,3 %	13,7 %

Taulukko 6.4: Merkittävin rahoituseste kehittämisessä - vastausten jakautuminen.

	rahoituksen saataavuus	rahoituksen hinta	vakuuksien puute
Pääkaupunkiseutu	47,1 %	11,8 %	41,2 %
Koko maa	39,4 %	15,0 %	45,6 %

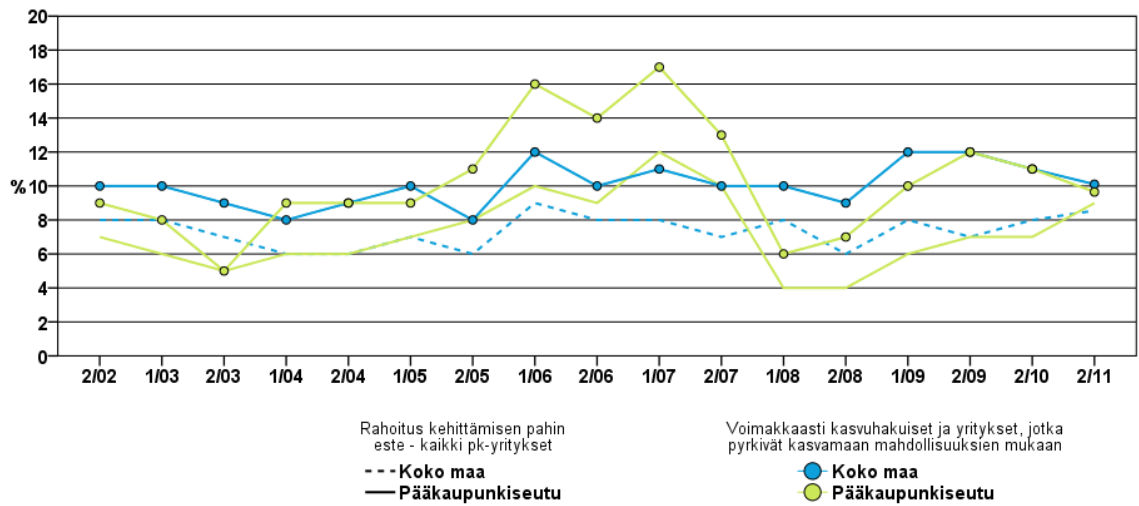
Taulukko 6.5: Merkittävin resurssitekijöiden este kehittämisessä - vastausten jakautuminen

	ammattitaitoisen työvoiman saataavuus	alihankkijoiden/osatoimittajien saataavuus	toimitilat	koneet ja laitteet	muut resurssitekijät, esim. raaka-aineet
Pääkaupunkiseutu	67,3 %	6,1 %	2,0 %	2,0 %	22,4 %
Koko maa	65,7 %	7,1 %	7,3 %	3,2 %	16,8 %

Koko maassa rahoitus kehittämisen esteenä on noussut edellisestä tutkimuskerrasta.

Voimakkaasti ja mahdollisuuksien mukaan kasvua hakevilla pk-yrityksillä taas vastaavasti laskenut

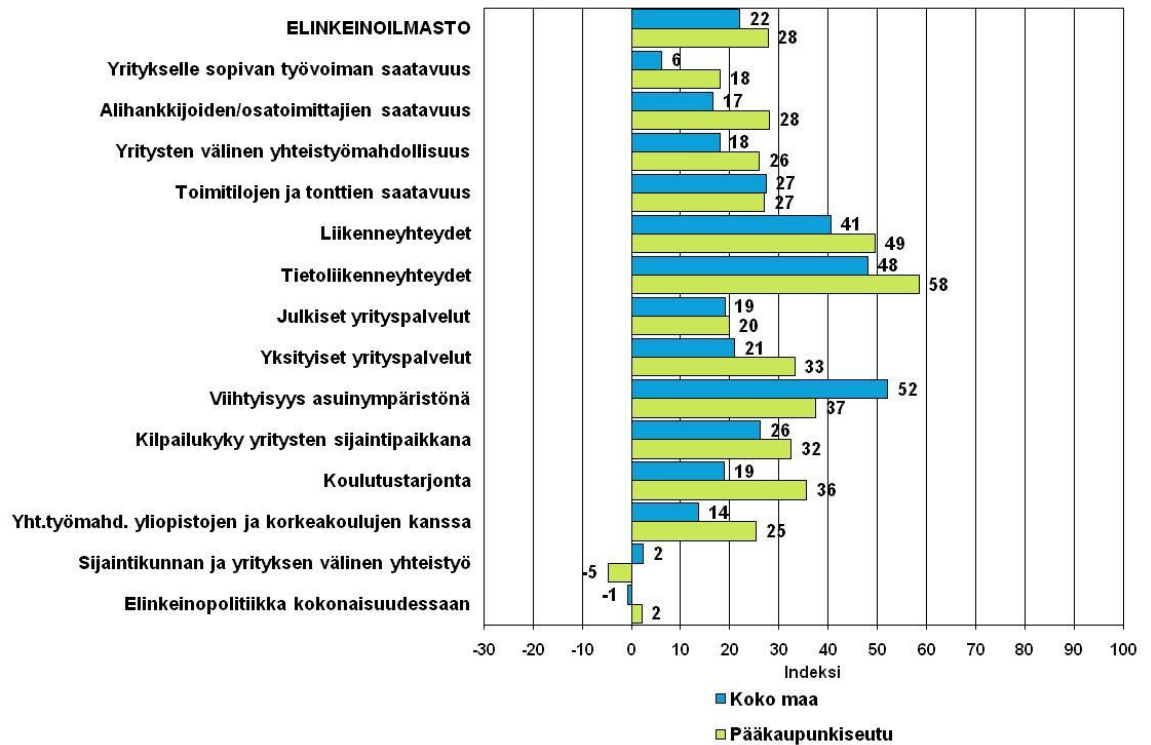
5.1 Pk-yritysten kehittämisen esteet - rahoitus kehittämisen pahin este -



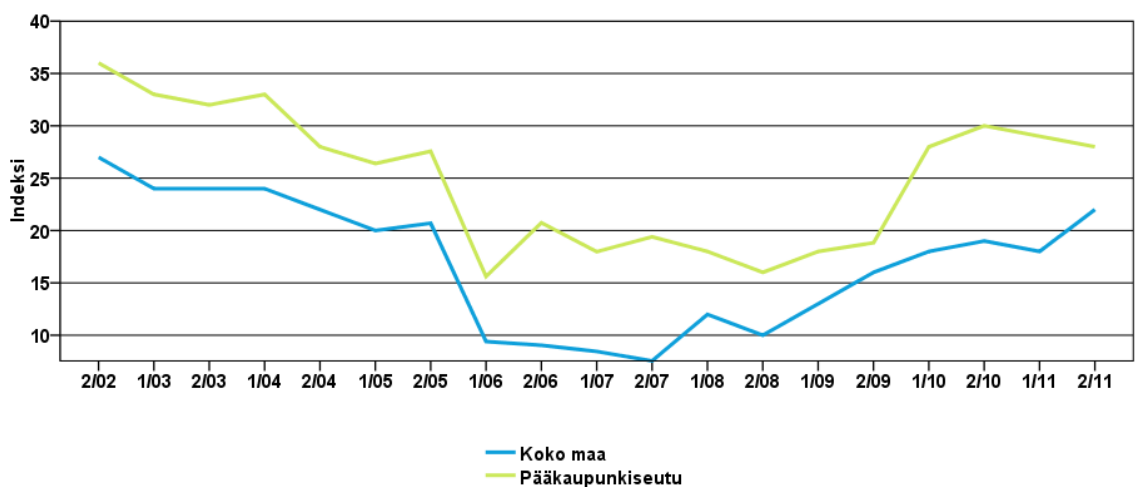
7. ELINKEINOILMASTO

Kokonaisuutena tyytyväisyys elinkeinoilmastoon koko maassa on noussut keväästä 2011. Alueen elinkeinoilmaston keskiarvo on laskusuunnassa. Koko maan pk-yritykset ovat tyytyväisiä tietoliikenneyhteyksiin ja asuinympäristön viihtyisyyteen. Tyytymättömmimpiä koko maan pk-yritykset ovat elinkeinopolitiikkaan kokonaisuudessaan. Alueen pk-yritykset ovat tyytyväisiä tietoliikenneyhteyksiin ja liikenneyhteyksiin.

6. Elinkeinoilmasto



6.1 Elinkeinoilmasto



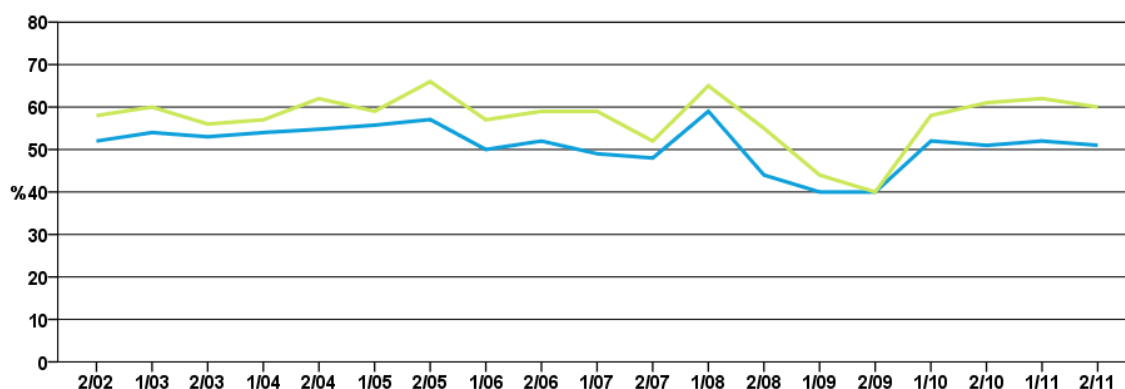
8. PK-YRITYSTEN KASVUHAKUISUUS

Taulukko 7: Pk-yritysten kasvuhakuisuus.

	Voimakkaasti kasvuhakui- nen	Kasvaa mah- dollisuuksien mukaan	Pyrkii säi- lyttämään asemansa	Ei kasvuta- voitteita	Toiminta loppuu seuraa- van vuoden aikana
Pääkaupunki- seutu	11,2 %	48,4 %	29,3 %	9,3 %	1,9 %
Koko maa	8,9 %	41,8 %	32,7 %	14,5 %	2,1 %

Koko maassa on suhteellisesti eniten mahdollisuuksien mukaan kasvamaan pyrkiviä pk-yrityksiä (42 %). Toiseksi suurin ryhmä koko maassa muodostuu asemansa säilyttämään pyrkivistä yrityksistä (33 %). Yritystoiminnan loppumista koko maassa ennakoi 2 % pk-yrityksistä. Alueella suurin ryhmä muodostuu mahdollisuuksien mukaan kasvua yrittävistä pk-yrityksistä (48 %). Toiminnan loppumista alueella ennakoi 2 % yrityksistä.

7. Pk-yritysten kasvuhakuisuus



Voimakkaasti tai mahdollisuuksien mukaan kasvavien yritysten osuus kaikista yrityksistä

— Koko maa
— Pääkaupunkiseutu

9. PK-YRITYSTEN RAHOITUS

Taulukosta 8. voimme havaita, että koko maassa pk-yritysten pääpankki on usein Nordea (40 %) tai OP-Pohjola (36 %). Pk-yrityksistä 45 % oli ottanut lainaa rahoituslaitoksilta. Alueella lainaa rahoituslaitoksilta oli ottanut 39 % pk-yrityksistä (taulukko 9). Ulkopuolista rahoitusta oli koko maan pk-yrityksistä ottanut 26 % ja alueella 24 % (taulukko 10.). Rahoitusta koko maassa oli pääsääntöisesti otettu pankista 81 % ja Finnverasta 22 %. Alueella pankin osuus ulkopuolisessa rahoituksessa oli 68 % (taulukko 11). Koko maan pk-yrityksistä ulkopuolista rahoitusta aikoo hakea noin 22 % yrityksistä (taulukko 12).

Taulukko 8: Yrityksen pääpankki.

	Nordea	OP-Pohjola	Paikal- lisuus- pankki	Sampo pankki	Säästö- pankki	Handels- banken	Muu
Pääkau- punkiseutu	58,8 %	15,6 %	,5 %	12,1 %	3,0 %	4,5 %	5,5 %
Koko maa	40,0 %	35,7 %	4,9 %	7,5 %	6,3 %	2,1 %	3,6 %

Taulukko 9: Onko yrityksellä lainaa rahoituslaitoksilta?

	Ei	Kyllä
Pääkaupunkiseutu	61,3 %	38,7 %
Koko maa	55,4 %	44,6 %

Taulukko 10: Onko yritys ottanut ulkopuolista rahoitusta viimeisen 12 kk:n aikana?

	Ei	Kyllä
Pääkaupunkiseutu	76,4 %	23,6 %
Koko maa	73,7 %	26,3 %

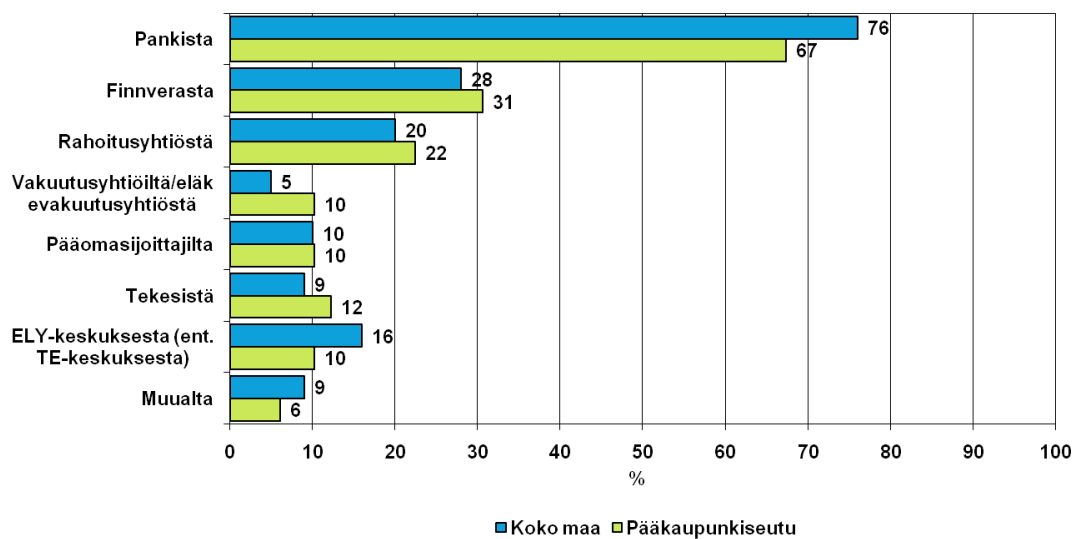
Taulukko 11: Mistä olette ottanut rahoitusta?

	Pankista	Rahoi- tusyhti- östä	Finnve- rasta	Vakuu- tusyhti- östä / eläkeva- kuutusyh- tiöstä	Pääoma- sijoittajal- ta	Tekesistä	ELY-kesku- ksesta	Muualta
Pääkau- punkiseutu	68,1 %	31,9 %	14,9 %	2,1 %	6,4 %	12,8 %	,0 %	12,8 %
Koko maa	80,5 %	19,2 %	22,0 %	2,5 %	4,0 %	5,0 %	7,7 %	9,4 %

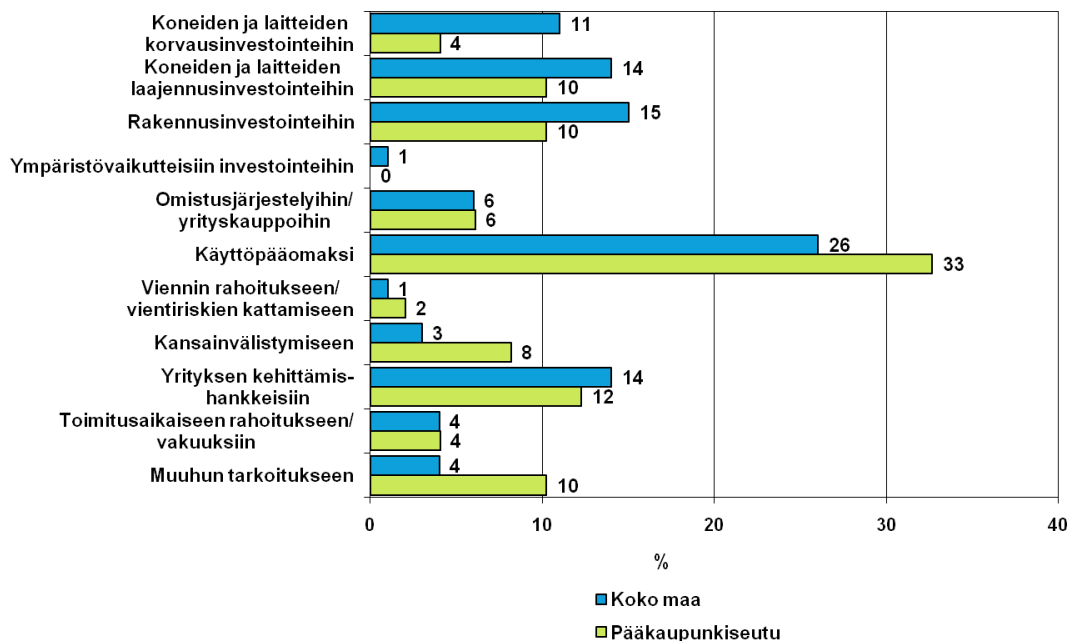
Taulukko 12: Aiotteko ottaa ulkopuolista rahoitusta?

	Ei	Kyllä
Pääkaupunkiseutu	75,4 %	24,6 %
Koko maa	77,7 %	22,3 %

8. Mistä aikoo hakea rahoitusta
-Yritykset, jotka aikovat ottaa ulkopuolista rahoitusta-



9. Tärkein käyttötarkoitus ulkopuoliselle rahoitukselle
-Yritykset, jotka aikovat ottaa ulkopuolista rahoitusta-



10. AJANKOHTAISET ASIAT - MAKSU- JA PALKKAUSVAIKEUDET

Koko maassa 15 % pk-yrityksistä on ollut maksuvaikeuksia viimeisen 3 kk aikana. Alueella vastaava lukema on 11 %. Kysyttäessä pk-yrityksiltä vaikuttaako mahdolliset ongelmat työsuhteen purkamisessa palkkaukseen, 26 % yrityksistä vastaa erittäin paljon ja 19 % melko paljon. (taulukko 13) Alueella vastaavat lukemat ovat 33 % erittäin paljon ja 17 % melko paljon. 15 % koko maan pk-yrityksistä on kokenut usein työsuhteen päättämisen vaikeutta tilanteessa, jossa työntekijän osaaminen ja soveltuvuus ei ole kohdannut työn vaatimuksia. Alueella vastaava lukema on 22 %

Taulukko 13: Koetteko, että mahdolliset ongelmat työsuhteen purkamisessa rajoittavat työvoiman palkkaamista yrityksessänne?

	ei ollenkaan	jonkin verran	melko paljon	erittäin paljon	en osaa sanoa
Pääkaupunkiseutu	18,8 %	28,4 %	17,3 %	32,5 %	3,0 %
Koko maa	26,8 %	22,9 %	18,6 %	26,0 %	5,7 %

Taulukko 14: Oletteko yrityksessänne kokeneet työsuhteen päättämisen vaikeutta edellä kuvatusta syystä?

	toistuvasti	usein	yhden kerran	en koskaan	en osaa sanoa
Pääkaupunkiseutu	2,5 %	22,3 %	28,9 %	33,5 %	12,7 %
Koko maa	2,9 %	15,1 %	28,4 %	42,7 %	11,0 %

10.1 AJANKOHTAISET ASIAT - SUKUPOLVENVAIHDOS

Koko maan pk-yrityksistä sukupolven- tai omistajanvaihdos on odotettavissa seuraavan 12kk aikana 4 % ja 1 - 2 vuoden sisällä 7 % yrityksistä. Alueella vastaavat lukemat ovat 2 % 12kk ja 1-2 vuotta 6 %. Taulukosta 16 voimme havaita, että yrityksillä, joille on tulossa sukupolven- tai omistajanvaihdos suurin vaihdokseen liittyvä haaste koko maassa on sopivan jatkajan tai ostajan löytäminen (54 %). Suurin syy omistajanvaihdokseen koko maassa on eläkkeelle jääminen 88 %, kuten myös alueella. Pk-yrityksistä koko maassa 9 % suunnittelee yrityksen ostamista lähivuosina ja alueen yrityksistä 14 % (taulukko 18).

Taulukko 15: Onko yrityksessänne odotettavissa sukupolven/omistajanvaihdos?

	Ei	Kyllä, seuraavien 12 kuukauden kuluessa	Kyllä, 1-2 vuoden sisällä	Kyllä, 3-5 vuoden sisällä	Kyllä, myöhemmin kuin 5 vuoden kuluessa	Ei osaa sanoa
Pääkaupunkiseutu	51,8 %	2,0 %	6,0 %	15,1 %	12,1 %	13,1 %
Koko maa	54,3 %	4,0 %	7,0 %	13,9 %	12,5 %	8,2 %

Taulukko 16: Mikä on suurin vaihdokseen liittyvä haaste?

	sopivan jatkajan tai ostajan löytäminen	yrityksen matala markkina-arvo / arvoon liittyvä epävarmuus	yrityskaupan tai sukupolven vaihdoksen rahoitus	yrityksen vaikea markkina-asema alihankkijana	ankara verotus
Pääkaupunkiseutu	50,7 %	14,9 %	19,4 %	,0 %	14,9 %
Koko maa	53,5 %	13,7 %	18,3 %	2,4 %	12,1 %

Taulukko 17: Mikä on suurin syy omistajavaihdokseen tai yritystoiminnasta luopumiseen?

	eläkkeelle jääminen	kilpailu on kohtuuttoman kovaa	harmaa talous vaikeuttaa yritystoimintaa	yrityksen tarvitsemiin investointeihin liittyy liian suuria riskejä
Pääkaupunkiseutu	92,8 %	2,9 %	1,4 %	2,9 %
Koko maa	88,3 %	3,6 %	2,0 %	6,1 %

Taulukko 18: Onko suunnitelmassanne yrityksen ostaminen lähivuosina?

	kyllä	ei	en osaa sanoa
Pääkaupunkiseutu	13,6 %	70,2 %	16,2 %
Koko maa	9,1 %	74,6 %	16,3 %