

ESIPUHE

Suomen Yrittäjät, Finnvera Oyj sekä työ- ja elinkeinoministeriö tekevät yhteistyössä pienten ja keskisuurten yritysten toimintaa ja taloudellista toimintaympäristöä kuvaavan Pk-yritysbarometrin kaksi kertaa vuodessa. Barometri julkistetaan sekä valtakunnallisena että alueellisina raporteina.

Valtakunnallisessa raportissa tuloksia käsitellään koko pk-sektorin näkökulmasta ja myös päätoimialoittain teollisuuteen, rakentamiseen, kauppaan ja palveluihin jaoteltuna. Alue-raporteissa kehitystä verrataan erityisesti kyseisen alueen yritysten ja koko maan välillä.

Syksyn 2011 Pk-yritysbarometri perustuu 3900 pk-yrityksen vastauksiin. Se kuvaa siten kattavasti suomalaisten pk-yritysten käsityksiä taloudellisen toimintaympäristön muutok-sista sekä yritysten liiketoimintaan ja kehitysnäkymiin vaikuttavista tekijöistä. Barometrin kyky ennakoida talouden suhdannekäänteitä on ollut varsin hyvä.

Tässä raportissa tarkastellaan pk-yritysten suhdanneodotuksia, rahoitustilannetta, kas-vuhakuisuutta sekä yritysten paikallista elinkeinoilmastoa.

Ajankohtaisilla kysymyksillä on tällä kertaa selvitetty yritysten maksuongelmia, työsuh-teiden päättämistä ja rekrytointeja, omistajanvaihdosten ajankohtaisuutta sekä näihin vaihdoksiin liittyviä ongelmia.

Helsingissä 14.9.2011

Jussi Järventaus
toimitusjohtaja
Suomen Yrittäjät

Pauli Heikkilä
toimitusjohtaja
Finnvera Oyj

Kalle J. Korhonen
alivaltiosihteeri
Työ- ja elinkeinoministeriö

SISÄLLYSLUETTELO



| | |
|---|----|
| ESIPUHE..... | 1 |
| SISÄLLYSLUETTELO..... | 2 |
| TIIVISTELMÄ | 3 |
| 1. JOHDANTO | 4 |
| 1.1 Barometri..... | 4 |
| 1.2 Aineisto..... | 5 |
| 2 YRITYSTEN OSUUDET TOIMIALOILLA..... | 6 |
| 3 YRITYKSET JA TYÖLLISYYS..... | 7 |
| 4. PK-YRITYSTEN SUHDANNENÄKYMÄT | 8 |
| 5. PK-YRITYSTEN KEHITTÄMISTARPEET | 12 |
| 6. PK-YRITYSTEN KEHITTÄMISEN PAHIMMAT ESTEET | 13 |
| 7. ELINKEINOILMASTO | 16 |
| 8. PK-YRITYSTEN KASVUHAKUISUUS..... | 17 |
| 9. PK-YRITYSTEN RAHOITUS | 18 |
| 10. AJANKOHTAISET ASIAT - MAKSU- JA PALKKAUSVAIKEUDET | 20 |
| 10.1 AJANKOHTAISET ASIAT - SUKUPOLVENVAIHDOS..... | 21 |

TIIVISTELMÄ

Suhdannenäkymät

Koko maan tasolla pk-yritysten suhdannenäkymät ovat laskusuunnassa. Pk-yrityksistä 36 % arvioi oman yrityksen kannalta suhdanteiden paranevan ja 12 % huononevan. Suurin osa koko maan pk-yrityksistä arvioi suhdanteiden pysyvän ennallaan 53 %. Saldoluvuksi koko maassa muodostuu 24 %. Suhdannenäkymiä kuvaava saldoluku on alueella 23 %. 40 % arvioi suhdannenäkymien parantuvan ja huononevan 17 %. Ennallaan suhdanteiden arvioi pysyvän 43 % yrityksistä. Koko maassa 21 % pk-yrityksistä arvioi henkilökunnan määrän suhdannenäkymien suurentuvan seuraavan vuoden kuluttua. 71 % maan pk-yrityksistä arvioi suhdanteiden pysyvän yhtä suurena. Henkilökunnan määrän suhdannenäkymiä kuvaava saldoluku on 13 % koko maassa. Alueella toimivat pk-yritykset odottavat henkilöstön määrän suhteen suhdanteiden hieman laskevan keväästä 2011. Alueella henkilöstön määrän muutosodotuksia kuvaava saldoluku on 17 %. Koko maan tasolla odotetut henkilöstön muutokset ovat laskusuunnassa kevääseen 2011 verrattuna.

Pk-yritysten kehittämistarpeet

Koko maan tasolla pk-yritykset näkevät eniten kehittämistarvetta markkinoinnissa ja myynnissä (28 %). Toiseksi eniten kehittämistarvetta nähdään henkilöstön kehittämisen ja koulutuksen suhteen (15 %) ja kolmantena yhteistyössä ja verkostoitumisessa sekä alihankinnassa (12 %). Alueella eniten kehittämistarvetta nähdään myös myynnissä ja markkinoinnissa (37 %). Toisena kehityskohteena alueella nähdään myös henkilöstön kehittäminen ja koulutus (17 %). Kolmantena kehitysosana-alueena alueen pk-yritykset näkevät verkottumisen ja yhteistyön (10 %).

Pk-yritysten kehittämisen pahimmat esteet

Koko maassa pk-yritysten pahimpana kehittämisen esteenä nähdään yleinen suhdanteiden tilanne / taloustilanne (24 %). Resurssitekijöiden puute nähdään myös koko maassa kehittämisen esteenä (21 %). Koko maassa resurssitekijöissä merkittävimpänä esteenä on ammattitaitoisen työvoiman saatavuus (66 %; taulukko 6.5) Alueella nähdään kilpailutilanne pahimpana esteenä (25 %). Toisena kehittämisen esteenä alueella nähdään resurssitekijät (22 %). Alueella resurssitekijöissä merkittävimpänä esteenä nähdään ammattitaitoisen työvoiman puute (76 %).

Pk-yritysten kasvuhakuisuus

Koko maassa on suhteellisesti eniten mahdollisuuksien mukaan kasvamaan pyrkiviä pk-yrityksiä (42 %). Toiseksi suurin ryhmä koko maassa muodostuu asemansa säilyttämään pyrkivistä yrityksistä (33 %). Yritystoiminnan loppumista koko maassa ennakoivat 2 % pk-yrityksistä. Alueella suurin ryhmä muodostuu mahdollisuuksien mukaan kasvua pyrkivistä pk-yrityksistä (48 %). Toiminnan loppumista alueella ennakoivat 3 % yrityksistä.

1. JOHDANTO

Suomen Yrittäjät, Finnvera Oyj sekä työ- ja elinkeinoministeriö tekevät yhteistyössä pienten ja keskisuurten yritysten toimintaa ja taloudellista toimintaympäristöä kuvaavan Pk-yritysbarometrin kaksi kertaa vuodessa. Barometri julkistetaan sekä valtakunnallisena että alueellisina raporteina.

1.1 Barometri

Pk-yritysbarometrissa on selvitetty suomalaisten pk-yritysten mielikuvia yleisestä suhdannekehityksestä ja oman yrityksen taloudellisesta kehityksestä. Lisäksi on tiedusteltu mm. yrityksen kehittämiseen, kasvuun, työllistämiseen ja rahoittamiseen liittyvistä rakenteellisista tekijöistä. Tutkimuksen kohderyhmänä ovat suomalaiset (alle 250 henkilöä työllistävät) pk-yritykset. Otantalähteenä on käytetty Tilastokeskuksen toimialaluokitusta TOL 2009 sekä Fonecta ProFinder -yritysrekisteriä, josta otanta on tehty kiintiöidyllä satunnaisotannalla. Otoksessa on kiintiöity yritysten toimiala, kokoluokka ja sijainti. Vastajaajoukko on 3900 kohderyhmän vaatimukset täyttävää yritystä. Aineisto on kerätty Internet ja puhelinkyselyinä heinä-elokuussa 2011. Seuraavalla sivulla on esitelty taustatietojakautumia alueen haastatelluista yrityksistä. Tutkimuksen on tehnyt Innolink Research Oy Suomen Yrittäjien, Finnvera Oyj:n sekä työ- ja elinkeinoministeriön toimeksiannosta. Tutkimusprojektista ovat vastanneet Innolink Research Oy:ssä tutkimusjohtaja Mikko Kesä, viestintäpäällikkö Etta Partanen, tutkimuspäällikkö Juuso Heinisuo sekä tutkimuskoordinaattori Anssi Mäkelä. Suomen Yrittäjissä tutkimusprojektista on vastannut ekonomisti Timo Lindholm, Finnvera Oyj:ssä apulaisjohtaja Tuomo Holopainen sekä työ- ja elinkeinoministeriössä neuvotteleva virkamies Esa Tikkanen.

- 1) Raportin alueelliset viittaukset tarkoittavat pääsääntöisesti lopussa olevan kartan mukaista maakuntajakoa. Uudellamaalla ja Itä-Uudellamaalla maakuntajaosta on poikettu (Helsinki, muu Pääkaupunkiseutu ja muu Uusimaa).
- 2) Lisäksi tutkimusaineistosta tehdään raportit Hämeen, Kaakkois-Suomen, Pohjanmaan ja Uudenmaan ELY-alueille sekä Keski-Pohjanmaan Yrittäjien alueelle sekä uusina alueina vuonna 2011 mukaan ovat tulleet Espoo ja Vantaa.
- 3) Helsingin, Pääkaupunkiseudun ja Uudenmaan aikasarjoissa ja kuvioissa olevat luvut ovat vuoden 1999 syksyyn asti koko Uudenmaan alueen lukuja. Pohjanmaan raportissa luvut ovat vuoden 2006 syksyyn asti Etelä-Pohjanmaan ja Pohjanmaan rannikon yhteisiä lukuja.
- 4) Tutkimustuloksissa esiintyy muutamissa kohdissa käsite 'saldoluku'. Se kuvaa kyseisten kysymysten kohdalla positiivisista ja negatiivisista vastauksista laskettujen prosenttilukujen erotusta.

Esimerkiksi: Yleiset suhdannenäkymät seuraavan vuoden aikana
paranee 39 %, huononee 9 % ⇒ saldoluku = +30

1.2 Aineisto

Seuraavassa taulukossa on esitetty painottamattomat taustatietojakaumat haastatelluista yrityksistä. Muissa tutkimustuloksissa aineisto on painotettu vastaamaan yritysten todellista toimiala- ja aluejakaumaa. Laskentaperusteena käytetään painotettua otoskokoa. Painotetulla aineistolla lasketut tulokset voidaan yleistää koskemaan koko tutkimuskoh-teenä olevaa pk-sektoria.

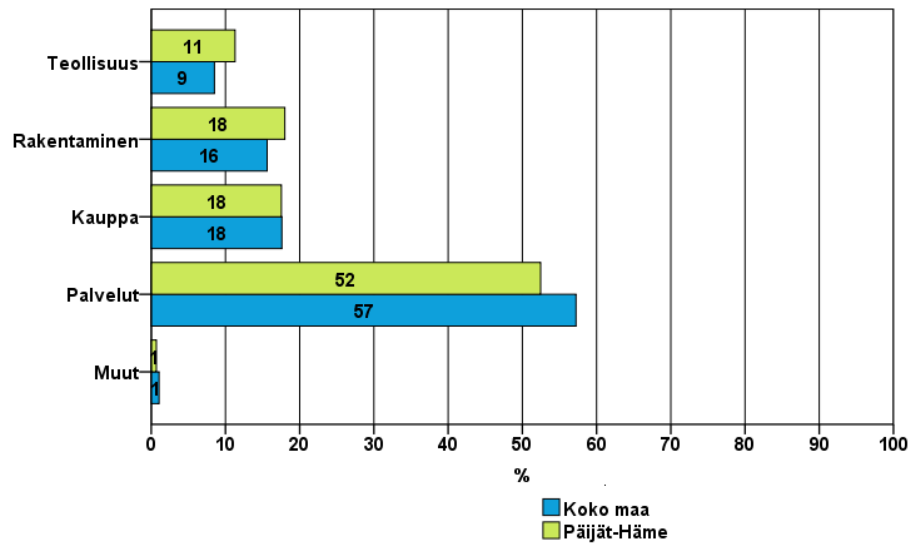
Taulukko 1: Taustatietoja alueelta haastatelluista yrityksistä.

| | | N | % |
|--|--|-----|--------|
| ALUE | Päijät-Häme | 188 | 3,8 % |
| PÄÄTOIMIALA | Kauppa | 42 | 22,3 % |
| | Palvelut | 79 | 42,0 % |
| | Rakentaminen | 12 | 6,4 % |
| | Teollisuus | 55 | 29,3 % |
| HENKILÖKUNNAN MÄÄRÄ | Alle 5 henkilöä | 93 | 50,0 % |
| | 5 - 9 henkilöä | 38 | 20,4 % |
| | 10 - 19 henkilöä | 27 | 14,5 % |
| | 20 - 49 henkilöä | 18 | 9,7 % |
| | 50+ henkilöä | 10 | 5,4 % |
| LIIVEVAIHTO VUONNA 2011 | alle 0,2 milj. euroa | 54 | 28,9 % |
| | 0,2 - 0,49 milj. euroa | 33 | 17,6 % |
| | 0,5 - 1,49 milj. euroa | 53 | 28,3 % |
| | 1,5+ milj. euroa | 47 | 25,1 % |
| YRITYKSEN KASVUHAKUISUUS | Voimakkaasti kasvuhakuinen | 12 | 6,5 % |
| | Kasvaa mahdollisuuksien mu- kaan | 84 | 45,4 % |
| | Pyrkii säilyttämään asemansa | 48 | 25,9 % |
| | Ei kasvutavoitteita | 34 | 18,4 % |
| | Toiminta loppuu seuraavan vuoden aikana | 7 | 3,8 % |
| YRITYKSELLÄ VIENTITOIMIN- TAA | Ei | 102 | 59,6 % |
| | Kyllä | 69 | 40,4 % |
| YRITYKSEN PERUSTAMISVUO- SI | 2005 - 2011 | 20 | 12,1 % |
| | 2000 - 2005 | 28 | 17,0 % |
| | 1990 - 1999 | 50 | 30,3 % |
| | 1989 - | 67 | 40,6 % |
| VASTAAJAN ASEMA | Yrittäjä | 168 | 89,8 % |
| | Palkattu toimitusjohtaja | 16 | 8,6 % |
| | Muu | 3 | 1,6 % |

2 YRITYSTEN OSUDET TOIMIALOILLA

Suomessa oli 263759 yritystä [1] vuonna 2009. Näistä yrityksistä noin 9419 toimi alueella. Koko maassa palvelualan yrityksiä oli noin 57 %, kaupan- 18 %, rakentamisen- 16 % ja teollisuudenalan yrityksiä 9 %. Alueella oli palvelualaan kuuluvia yrityksiä koko maata suhteellisesti vähemmän. Kaupanalan yrityksiä oli alueella yhtä paljon kuin koko maassa.

1. Yritysten osuudet eri toimialoilla



1. Lähde: Tilastokeskus: Yritys- ja toimipaikkarekisteri, pl. toimiala A. maa-, metsä- ja kalatalous

3 YRITYKSET JA TYÖLLISYYS

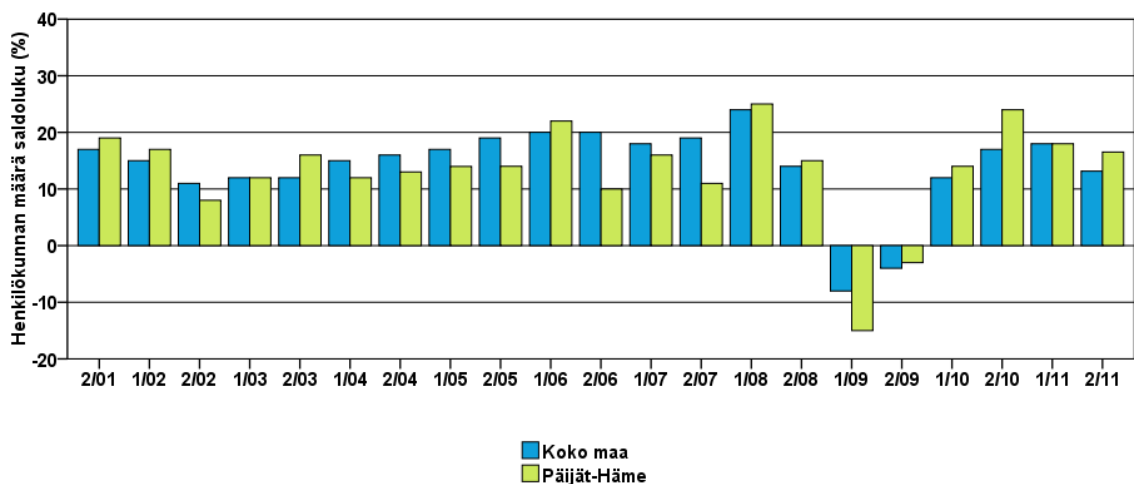
Työllisten määrä oli Tilastokeskuksen työvoimatiedustelun [2] mukaan koko maassa kesäkuussa 2011, 2 581 000 henkeä. Lukema on 24 000 henkeä enemmän kuin vuonna 2010 vastaavana ajankohtana. Työttömyysaste oli koko maassa 2011/Q2, 8,8 % [2]. Lukema on 0,7 prosenttiyksikköä pienempi kuin vuonna 2010 vastaavana ajankohtana. Alueella työskenteli 90 000 henkilöä [3] työttömyysasteen ollessa 9,9 %. [4] Työttömyysaste on noussut alueella 0,9 prosenttiyksikköä vuoden 2010 vastaavasta ajankohdasta [4].

Taulukko 2: Pk-yritysten suhdannenäkymät henkilökunnan määrän osalta seuraavan vuoden kuluttua.

| | Suurempi | Yhtä suuri | Pienempi | Saldoluku % |
|--------------------|----------|------------|----------|-------------|
| Päijät-Häme | 27,5 % | 61,5 % | 11,0 % | 16,5 % |
| Koko maa | 21,1 % | 71,0 % | 7,9 % | 13,2 % |

Koko maassa 21 % pk-yrityksistä arvioi henkilökunnan määrän suhdannenäkymien suurentuvan seuraavan vuoden kuluttua. 71 % maan pk-yrityksistä arvioi suhdanteiden pysyvän yhtä suurena. Henkilökunnan määrän suhdannenäkymiä kuvaava saldoluku on 13 % koko maassa. Alueella toimivat pk-yritykset odottavat henkilöstön määrän suhteen suhdanteiden hieman laskevan keväästä 2011. Alueella henkilöstön määrän muutosodotuksia kuvaava saldoluku on 17 %. Koko maan tasolla odotetut henkilöstön muutokset ovat laskusuunnassa kevääseen 2011 verrattuna. Seuraavassa kuvassa on verrattu alueen pk-yritysten ja koko maan tilannetta henkilökunnan määrän suhdannenäkymien suhteen.

2. Henkilökunnan määrän muutosodotukset seuraavan vuoden aikana



2. Lähde: Tilastokeskus: Työvoimatutkimus 2011, kesäkuu

3. Lähde: Tilastokeskus: Työvoimatutkimus 2011, liitetaulukko 31. Työlliset maakunnittain

4. Lähde: Tilastokeskus: Työvoimatutkimus 2011, liitetaulukko 43. Työttömyysaste maakunnittain

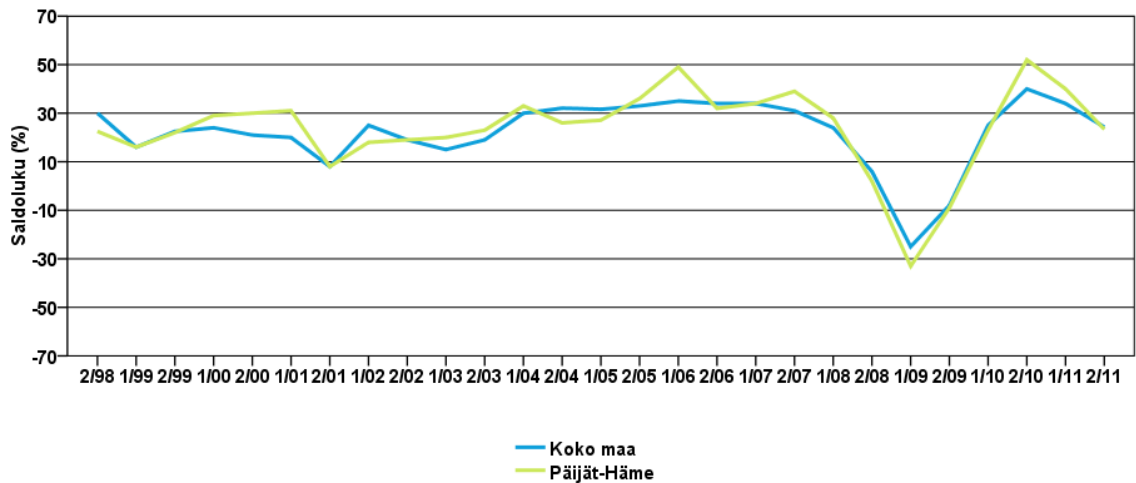
4. PK-YRITYSTEN SUHDANNENÄKYMÄT

Taulukko 3: Pk-yritysten suhdannenäkymät oman yrityksen kannalta lähimmän vuoden aikana.

| | Paranee | Pysyy ennallaan | Huononee | Saldoluku % |
|--------------------|---------|-----------------|----------|-------------|
| Päijät-Häme | 40,2 % | 43,0 % | 16,8 % | 23,4 % |
| Koko maa | 35,8 % | 52,7 % | 11,5 % | 24,3 % |

Koko maan tasolla pk-yritysten suhdannenäkymät ovat laskusuunnassa. Pk-yrityksistä 36 % arvioi oman yrityksen kannalta suhdanteiden paranevan ja 12 % huononevan. Suurin osa koko maan pk-yrityksistä arvioi suhdanteiden pysyvän ennallaan 53 %. Saldoluvuksi koko maassa muodostuu 24 %. Suhdannenäkymiä kuvaava saldoluku on alueella 23 %. 40 % arvioi suhdannenäkymien parantuvan ja huononevan 17 %. Ennallaan suhdanteiden arvioi pysyvän 43 % yrityksistä. Seuraavasta kuvasta voimme havaita pk-yritysten suhdannenäkymien kehityksen tutkimusjaksosta 2/98 lähtien. Koko maassa, kuten myös alueella suhdannenäkymät ovat laskussa kevästä 2011.

3. Yleiset suhdannenäkymät lähimmän vuoden aikana



Seuraavissa taulukoissa 4.1-4.10 on vertailtu eri osa-alueiden suhdanteiden kehittymistä.

Taulukko 4.1: Pk-yritysten suhdannenäkymät liikevaihdon mukaan seuraavan vuoden kuluttua.

| | Suurempi | Yhtä suuri | Pienempi | Saldoluku % |
|-------------|----------|------------|----------|-------------|
| Päijät-Häme | 52,3 % | 33,0 % | 14,7 % | 37,6 % |
| Koko maa | 50,5 % | 38,4 % | 11,2 % | 39,3 % |

Taulukko 4.2: Pk-yritysten suhdannenäkymät investoinnin arvon mukaan seuraavan vuoden kuluttua.

| | Suurempi | Yhtä suuri | Pienempi | Saldoluku % |
|-------------|----------|------------|----------|-------------|
| Päijät-Häme | 17,8 % | 56,1 % | 26,2 % | -8,4 % |
| Koko maa | 17,5 % | 65,6 % | 16,9 % | ,7 % |

Taulukko 4.3: Pk-yritysten suhdannenäkymät vientiarvon mukaan seuraavan vuoden kuluttua.

| | Suurempi | Yhtä suuri | Pienempi | Saldoluku % |
|-------------|----------|------------|----------|-------------|
| Päijät-Häme | 13,8 % | 66,0 % | 20,2 % | -6,4 % |
| Koko maa | 14,0 % | 76,7 % | 9,2 % | 4,8 % |

Taulukko 4.4: Pk-yritysten suhdannenäkymät tuontiarvon mukaan seuraavan vuoden kuluttua.

| | Suurempi | Yhtä suuri | Pienempi | Saldoluku % |
|-------------|----------|------------|----------|-------------|
| Päijät-Häme | 16,0 % | 69,1 % | 14,9 % | 1,1 % |
| Koko maa | 13,5 % | 78,3 % | 8,3 % | 5,2 % |

Taulukko 4.5: Pk-yritysten suhdannenäkymät tuotantokustannusten mukaan seuraavan vuoden kuluttua.

| | Suurempi | Yhtä suuri | Pienempi | Saldoluku % |
|-------------|----------|------------|----------|-------------|
| Päijät-Häme | 51,9 % | 36,8 % | 11,3 % | 40,6 % |
| Koko maa | 46,9 % | 45,9 % | 7,2 % | 39,7 % |

Taulukko 4.6: Pk-yritysten suhdannenäkymät tuotteiden tai palveluiden hintojen mukaan seuraavan vuoden kuluttua.

| | Suurempi | Yhtä suuri | Pienempi | Saldoluku % |
|-------------|----------|------------|----------|-------------|
| Päijät-Häme | 56,2 % | 35,2 % | 8,6 % | 47,6 % |
| Koko maa | 52,2 % | 43,5 % | 4,3 % | 47,9 % |

Taulukko 4.7: Pk-yritysten suhdannenäkymät kannattavuuden mukaan seuraavan vuoden kuluttua.

| | Suurempi | Yhtä suuri | Pienempi | Saldoluku % |
|--------------------|----------|------------|----------|-------------|
| Päijät-Häme | 35,2 % | 45,4 % | 19,4 % | 15,7 % |
| Koko maa | 34,4 % | 50,5 % | 15,1 % | 19,4 % |

Taulukko 4.8: Pk-yritysten suhdannenäkymät vakavaraisuuden mukaan seuraavan vuoden kuluttua.

| | Suurempi | Yhtä suuri | Pienempi | Saldoluku % |
|--------------------|----------|------------|----------|-------------|
| Päijät-Häme | 33,3 % | 51,9 % | 14,8 % | 18,5 % |
| Koko maa | 31,3 % | 59,6 % | 9,0 % | 22,3 % |

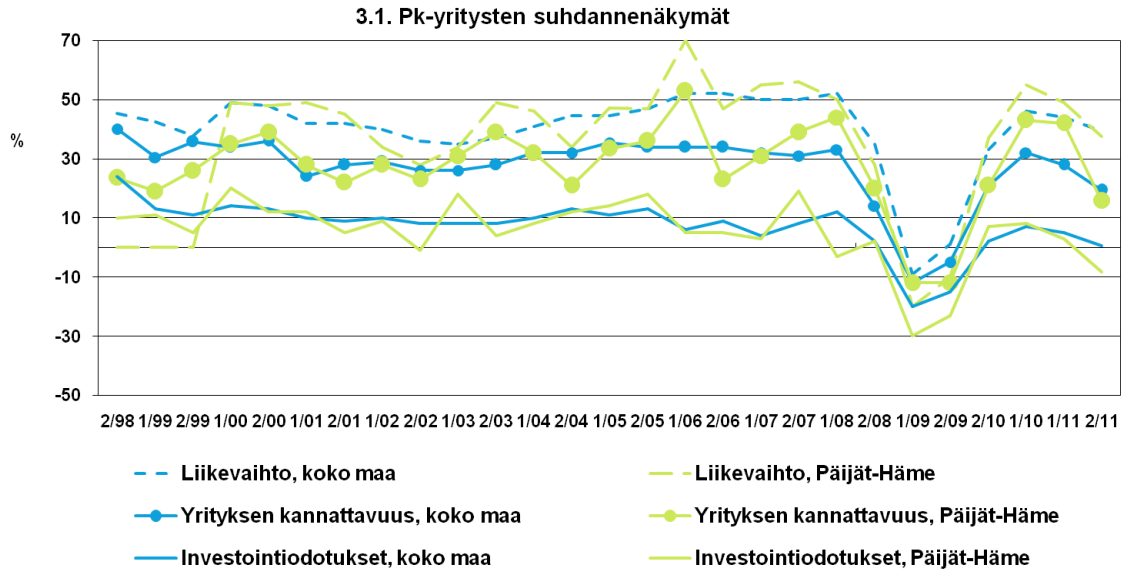
Taulukko 4.9: Pk-yritysten suhdannenäkymät tuotekehityspanostusten mukaan seuraavan vuoden kuluttua.

| | Suurempi | Yhtä suuri | Pienempi | Saldoluku % |
|--------------------|----------|------------|----------|-------------|
| Päijät-Häme | 17,1 % | 70,5 % | 12,4 % | 4,8 % |
| Koko maa | 20,3 % | 69,9 % | 9,8 % | 10,5 % |

Taulukko 4.10: Pk-yritysten suhdannenäkymät tilausten määrän mukaan seuraavan vuoden kuluttua.

| | Suurempi | Yhtä suuri | Pienempi | Saldoluku % |
|--------------------|----------|------------|----------|-------------|
| Päijät-Häme | 45,7 % | 41,0 % | 13,3 % | 32,4 % |
| Koko maa | 42,8 % | 45,7 % | 11,6 % | 31,2 % |

Eri osatekijöiden suhdannetekijöitä arvioitaessa koko maassa suurin saldoluku syntyy tekijään tuotteiden ja palveluiden hinnat 48 %. Toiseksi korkein saldoluku muodostuu tekijään tuotantokustannukset 40 % ja kolmanneksi osatekijään liikevaihto 39 %. Alueella suurin saldoluku muodostuu myös osatekijään tuotteiden ja palveluiden hinnat, 48 %. Toiseksi suurin saldoluku tekijään tuotantokustannukset, 41 % ja kolmanneksi osatekijään liikevaihto, 38 %. Kuvassa 3.1 on esitetty pk-yritysten liikevaihdon ja kannattavuuden suhdannenäkymien kehittyminen, koko maassa ja alueella.



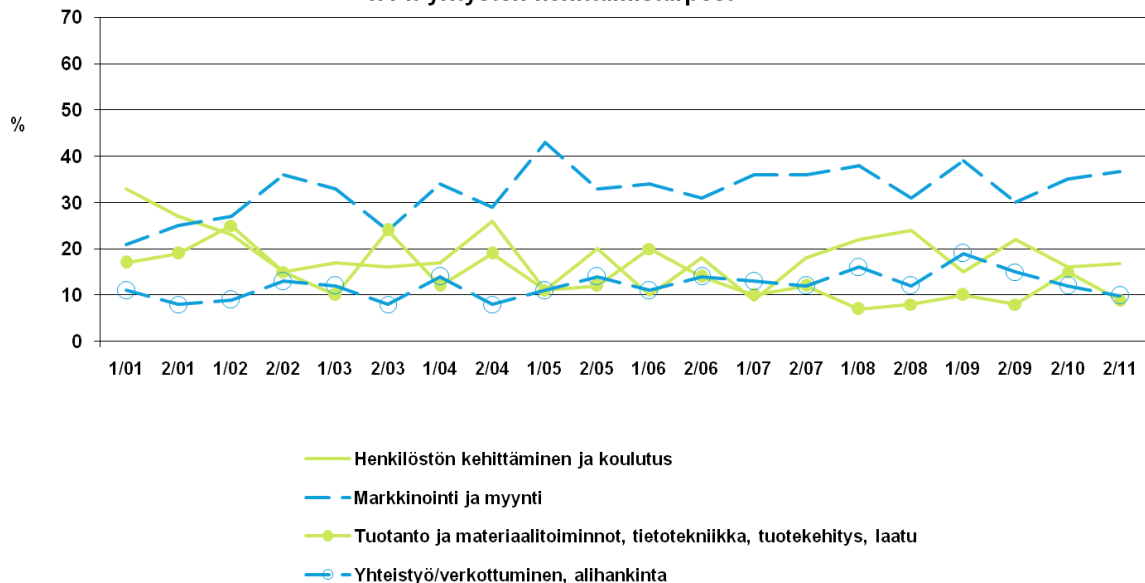
5. PK-YRITYSTEN KEHITTÄMISTARPEET

Taulukko 5: Pk-yritysten kehittämistarpeet tällä hetkellä.

| | Päijät-Häme | Koko maa |
|--|-------------|----------|
| Johtaminen | 4,0 % | 3,8 % |
| Yrityksen hallitustyöskentely | ,0 % | 1,7 % |
| Henkilöstön kehittäminen ja koulutus | 16,8 % | 15,4 % |
| Markkinointi ja myynti | 36,6 % | 28,2 % |
| Vienti ja kansainvälistyminen | 5,0 % | 4,0 % |
| Rahoitus, talous ja laskentatoimi | 6,9 % | 6,5 % |
| Tuotanto ja materiaalityöskentely, tietotekniikka, tuotekehitys, laatu | 8,9 % | 9,4 % |
| Yhteistyö/verkottuminen, alihankinta | 9,9 % | 12,3 % |
| Ympäristö- ja muiden säädösvaatimusten ottaminen huomioon toiminnassa | 3,0 % | 2,7 % |
| Ei kehittämistarpeita | 8,9 % | 16,1 % |

Koko maan tasolla pk-yritykset näkevät eniten kehittämistarvetta markkinoinnissa ja myynnissä (28 %). Toiseksi eniten kehittämistarvetta nähdään henkilöstön kehittämisen ja koulutuksen suhteen (15 %) ja kolmantena yhteistyössä ja verkostoitumisessa sekä alihankinnassa (12 %). Alueella eniten kehittämistarvetta nähdään myös myynnissä ja markkinoinnissa (37 %). Toisena kehityskohteena alueella nähdään myös henkilöstön kehittäminen ja koulutus (17 %). Kolmantena kehitysosana-alueena alueen pk-yritykset näkevät verkottumisen ja yhteistyön (10 %). Kuvassa 4 on havaittavissa alueen markkinoinnin ja myynnin sekä yhteistyön ja verkostoitumisen kehittyminen. Edellisestä tutkimuskerrasta markkinoinnissa ja myynnissä on alueella hieman nousua ja yhteistyössä sekä verkostoitumisessa pientä laskua.

4. Pk-yritysten kehittämistarpeet



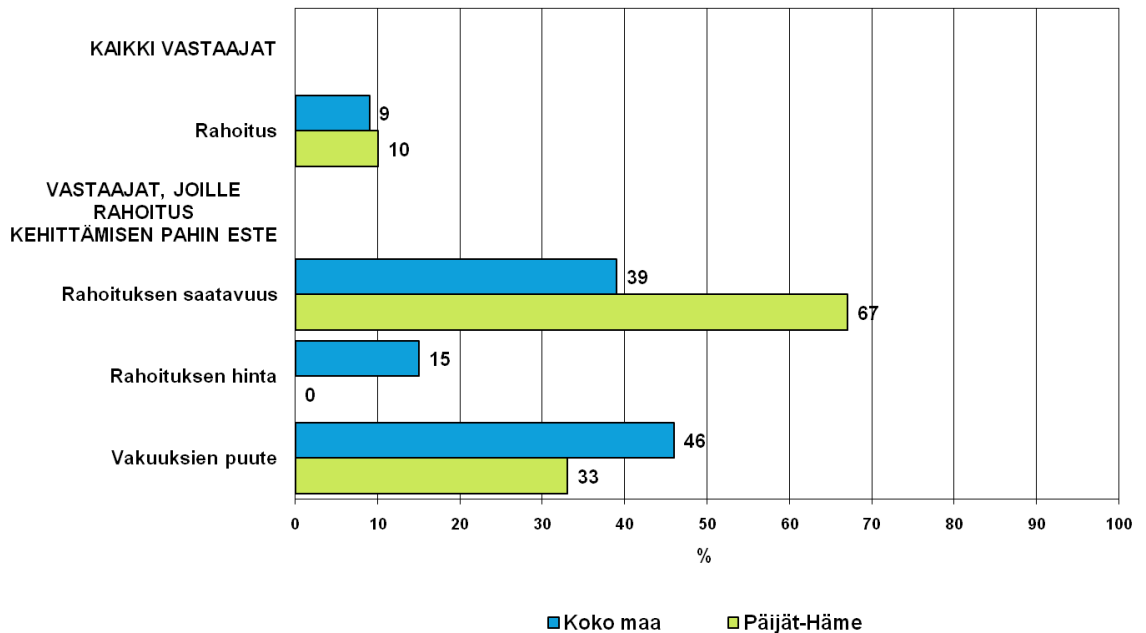
6. PK-YRITYSTEN KEHITTÄMISEN PAHIMMAT ESTEET

Koko maassa pk-yritysten pahimpana kehittämisen esteenä nähdään yleinen suhdanne-tilanne / taloustilanne (24 %). Resurssitekijöiden puute nähdään myös koko maassa kehittämisen esteenä (21 %). Koko maassa resurssitekijöissä merkittävimpänä esteenä on ammattitaitoisen työvoiman saatavuus (66 %; taulukko 6.5) Alueella nähdään kilpailutilanne pahimpana esteenä (25 %). Toisena kehittämisen esteenä alueella nähdään resurssitekijät (22 %). Alueella resurssitekijöissä merkittävimpänä esteenä nähdään ammattitaitoisen työvoiman puute (76 %).

Taulukko 6: Pk-yritysten pahimmat kehittämisen esteet.

| | Yritystoinnin sääntely | Kustannus taso | Kilpailu tilanne | Rahoitus | Resurssi tekijät | Yleinen suhdanne-tilanne | Ei osaa sanoa |
|-------------|------------------------|----------------|------------------|----------|------------------|--------------------------|---------------|
| Päijät-Häme | 7,4 % | 16,8 % | 25,3 % | 9,5 % | 22,1 % | 15,8 % | 3,2 % |
| Koko maa | 7,9 % | 17,6 % | 18,0 % | 8,6 % | 20,7 % | 24,0 % | 3,3 % |

5. PK-yritysten kehittämisen esteet -Rahoitus-



Taulukko 6.1: Merkittävin sääntelyn este kehittämisessä - vastausten jakautuminen.

| | byrokratia | työlainsäädäntö | työehto sopimukset | muu sääntely |
|-------------|------------|-----------------|--------------------|--------------|
| Päijät-Häme | 57,1 % | ,0 % | 28,6 % | 14,3 % |
| Koko maa | 58,7 % | 9,7 % | 10,8 % | 20,8 % |

Taulukko 6.2: Merkittävin kustannusten este kehittämisessä - vastausten jakautuminen.

| | verotus | palkkataso | työn sivukulut | muut tuotanto-kustannukset |
|-------------|---------|------------|----------------|----------------------------|
| Päijät-Häme | 25,0 % | ,0 % | 43,8 % | 31,3 % |
| Koko maa | 19,7 % | 18,5 % | 42,3 % | 19,5 % |

Taulukko 6.3: Merkittävin kilpailutilanteen este kehittämisessä - vastausten jakautuminen.

| | kireä kilpailutilanne | markkinoiden liiallinen keskittyminen | julkisen sektorin elinkeinotoiminta | harmaa talous | kysynnän riittämättömyys |
|-------------|-----------------------|---------------------------------------|-------------------------------------|---------------|--------------------------|
| Päijät-Häme | 75,0 % | 12,5 % | ,0 % | 4,2 % | 8,3 % |
| Koko maa | 65,7 % | 9,4 % | 3,9 % | 7,3 % | 13,7 % |

Taulukko 6.4: Merkittävin rahoituseste kehittämisessä - vastausten jakautuminen.

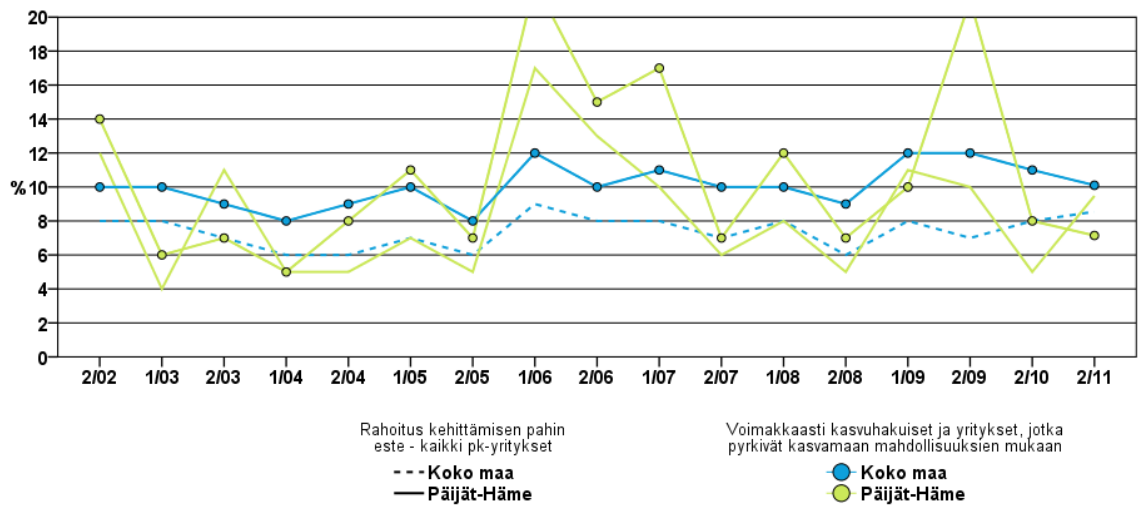
| | rahoituksen saatavuus | rahoituksen hinta | vakuuksien puute |
|-------------|-----------------------|-------------------|------------------|
| Päijät-Häme | 66,7 % | ,0 % | 33,3 % |
| Koko maa | 39,4 % | 15,0 % | 45,6 % |

Taulukko 6.5: Merkittävin resurssitekijöiden este kehittämisessä - vastausten jakautuminen

| | ammattitaitoisen työvoiman saatavuus | alihankkijoiden/osatoimittajien saatavuus | toimitilat | koneet ja laitteet | muut resurssitekijät, esim. raaka-aineet |
|-------------|--------------------------------------|---|------------|--------------------|--|
| Päijät-Häme | 76,2 % | ,0 % | 9,5 % | ,0 % | 14,3 % |
| Koko maa | 65,7 % | 7,1 % | 7,3 % | 3,2 % | 16,8 % |

Koko maassa rahoitus kehittämisen esteenä on noussut edellisestä tutkimuskerrasta. Voimakkaasti ja mahdollisuuksien mukaan kasvua hakevilla pk-yrityksillä taas vastaavasti laskenut

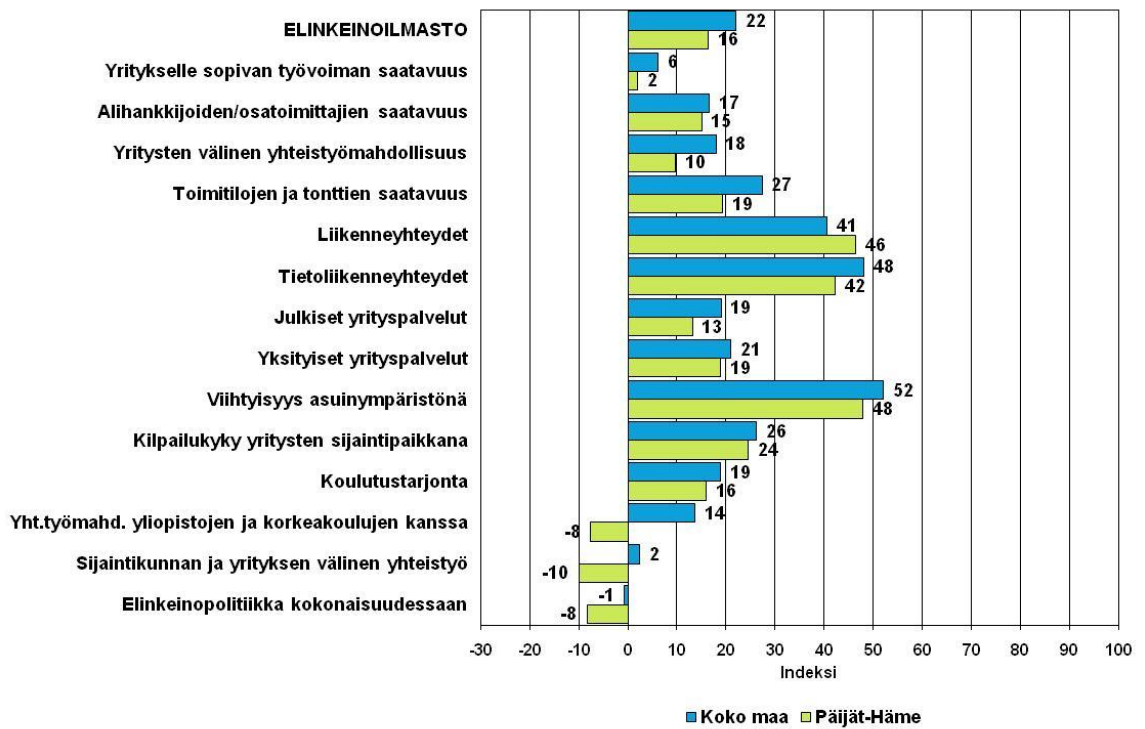
5.1 Pk-yritysten kehittämisen esteet - rahoitus kehittämisen pahin este -



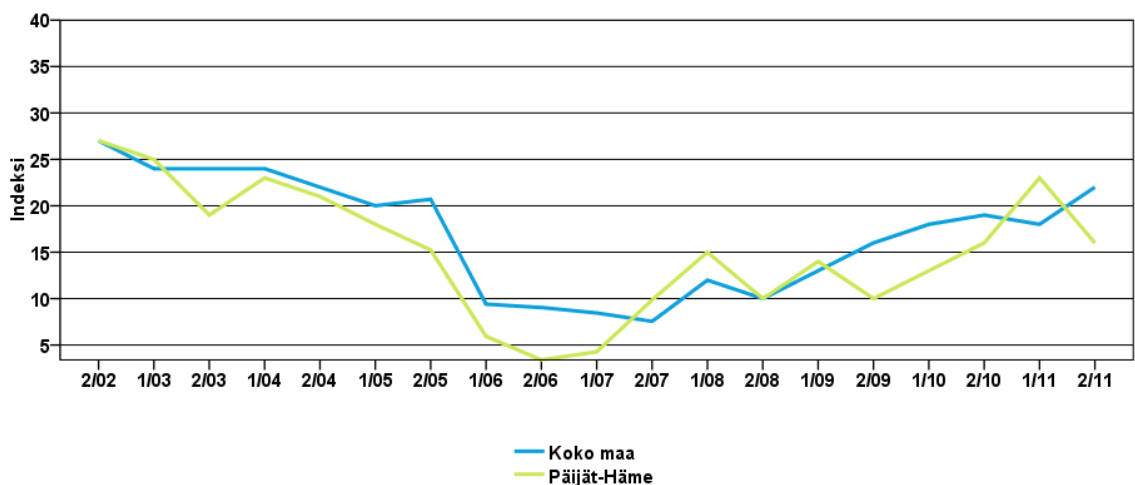
7. ELINKEINOILMASTO

Kokonaisuutena tyytyväisyys elinkeinoilmastoon koko maassa on noussut kevästä 2011. Alueen elinkeinoilmaston keskiarvo on laskusuunnassa. Koko maan pk-yritykset ovat tyytyväisiä tietoliikenneyhteyksiin ja asuin ympäristön viihtyisyyteen. Tyytymättöimpiä koko maan pk-yritykset ovat elinkeinopolitiikkaan kokonaisuudessaan. Alueen pk-yritykset ovat tyytyväisiä asuin ympäristön viihtyisyyteen ja liikenneyhteyksiin.

6. Elinkeinoilmasto



6.1 Elinkeinoilmasto



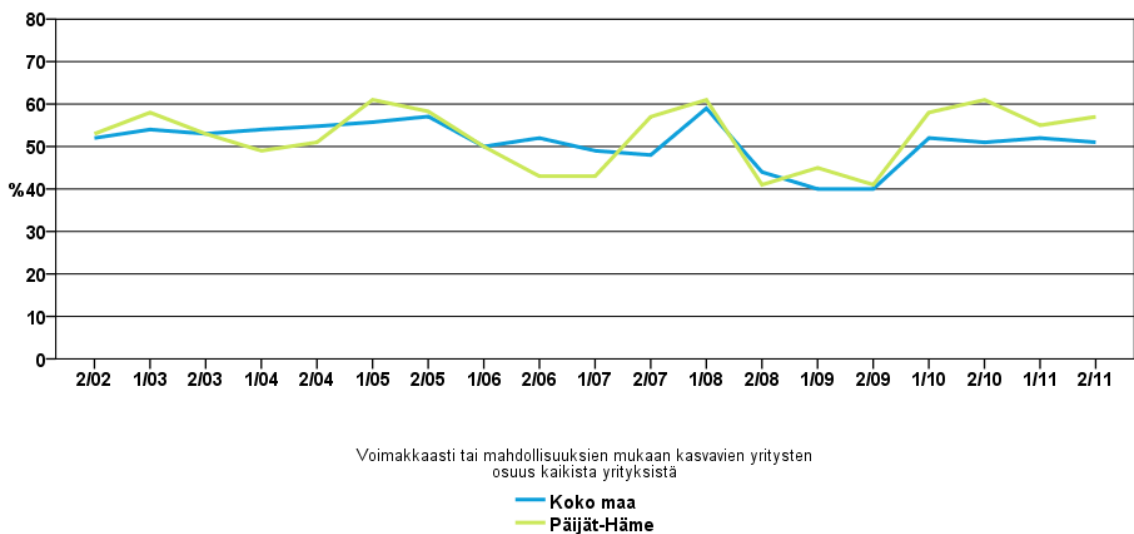
8. PK-YRITYSTEN KASVUHAKUISUUS

Taulukko 7: Pk-yritysten kasvuhakuisuus.

| | Voimakkaasti kasvuhakuinen | Kasvaa mahdollisuuksien mukaan | Pyrkii säilyttämään asemansa | Ei kasvutoivoitteita | Toiminta loppuu seuraavan vuoden aikana |
|--------------------|----------------------------|--------------------------------|------------------------------|----------------------|---|
| Päijät-Häme | 9,2 % | 47,7 % | 26,6 % | 13,8 % | 2,8 % |
| Koko maa | 8,9 % | 41,8 % | 32,7 % | 14,5 % | 2,1 % |

Koko maassa on suhteellisesti eniten mahdollisuuksien mukaan kasvamaan pyrkiviä pk-yrityksiä (42 %). Toiseksi suurin ryhmä koko maassa muodostuu asemansa säilyttämään pyrkivistä yrityksistä (33 %). Yritystoiminnan loppumista koko maassa ennakoi 2 % pk-yrityksistä. Alueella suurin ryhmä muodostuu mahdollisuuksien mukaan kasvua yrittävistä pk-yrityksistä (48 %). Toiminnan loppumista alueella ennakoi 3 % yrityksistä.

7. Pk-yritysten kasvuhakuisuus



9. PK-YRITYSTEN RAHOITUS

Taulukosta 8. voimme havaita, että koko maassa pk-yritysten pääpankki on usein Nordea (40 %) tai OP-Pohjola (36 %). Pk-yrityksistä 45 % oli ottanut lainaa rahoituslaitoksilta. Alueella lainaa rahoituslaitoksilta oli ottanut 60 % pk-yrityksistä (taulukko 9). Ulkopuolista rahoitusta oli koko maan pk-yrityksistä ottanut 26 % ja alueella 28 % (taulukko 10.). Rahoitusta koko maassa oli pääsääntöisesti otettu pankista 81 % ja Finnverasta 22 %. Alueella pankin osuus ulkopuolisessa rahoituksessa oli 82 % (taulukko 11). Koko maan pk-yrityksistä ulkopuolista rahoitusta aikoo hakea noin 22 % yrityksistä (taulukko 12).

Taulukko 8: Yrityksen pääpankki.

| | Nordea | OP-Pohjola | Paikal- lisuus- pankki | Sampo pankki | Säästö- pankki | Handels- banken | Muu |
|-------------|--------|------------|------------------------------|-----------------|-------------------|--------------------|-------|
| Päijät-Häme | 46,5 % | 32,3 % | 2,0 % | 3,0 % | 7,1 % | 7,1 % | 2,0 % |
| Koko maa | 40,0 % | 35,7 % | 4,9 % | 7,5 % | 6,3 % | 2,1 % | 3,6 % |

Taulukko 9: Onko yrityksellä lainaa rahoituslaitoksilta?

| | Ei | Kyllä |
|-------------|--------|--------|
| Päijät-Häme | 39,8 % | 60,2 % |
| Koko maa | 55,4 % | 44,6 % |

Taulukko 10: Onko yritys ottanut ulkopuolista rahoitusta viimeisen 12 kk:n aikana?

| | Ei | Kyllä |
|-------------|--------|--------|
| Päijät-Häme | 72,4 % | 27,6 % |
| Koko maa | 73,7 % | 26,3 % |

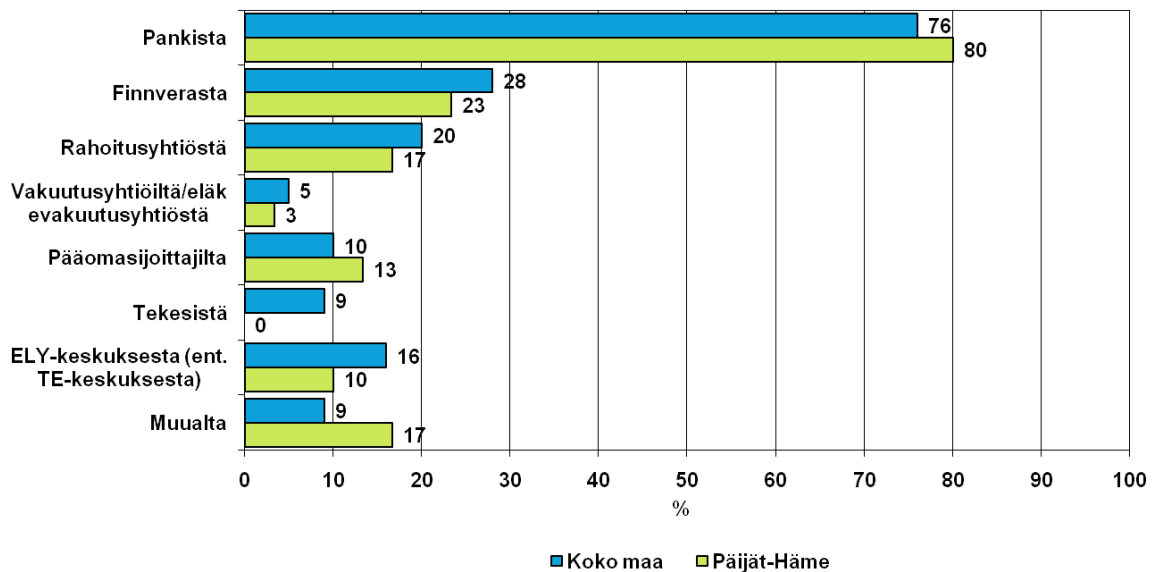
Taulukko 11: Mistä olette ottanut rahoitusta?

| | Pankista | Rahoi- tusyhti- östä | Finnve- rasta | Vakuu- tusyhti- östä / eläkeva- kuutusyh- tiöstä | Pääoma- sijoittajal- ta | Tekesistä | ELY-kesku- ksesta | Muualta |
|------------------|----------|----------------------------|------------------|---|-------------------------------|-----------|----------------------|---------|
| Päi- jät-Häme | 81,5 % | 18,5 % | 25,9 % | 7,4 % | 3,7 % | 3,7 % | 3,7 % | 22,2 % |
| Koko maa | 80,5 % | 19,2 % | 22,0 % | 2,5 % | 4,0 % | 5,0 % | 7,7 % | 9,4 % |

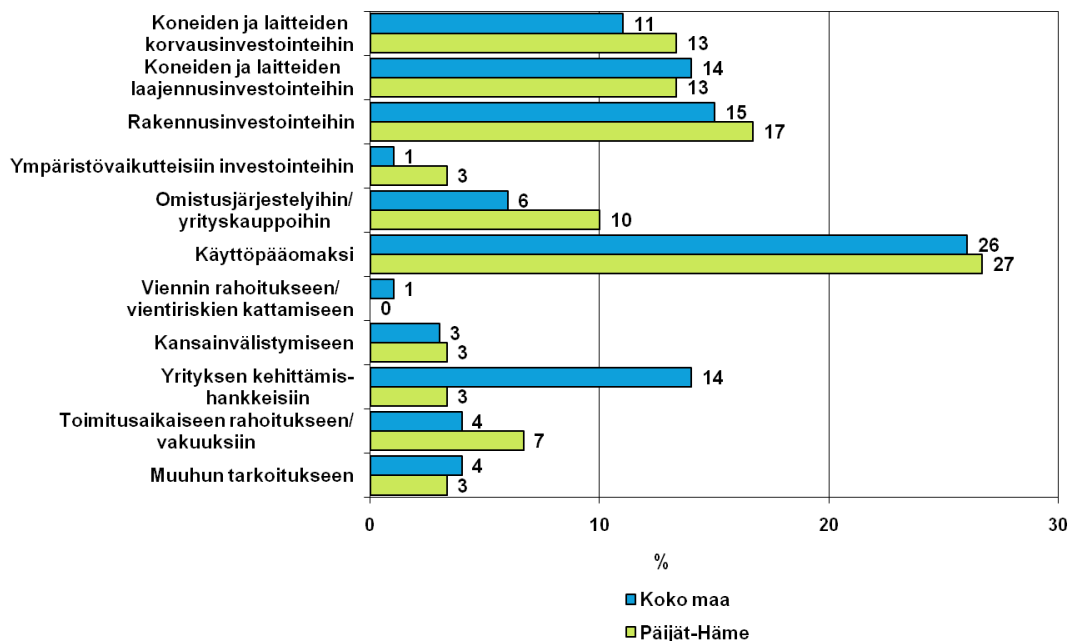
Taulukko 12: Aiotteko ottaa ulkopuolista rahoitusta?

| | Ei | Kyllä |
|-------------|--------|--------|
| Päijät-Häme | 69,7 % | 30,3 % |
| Koko maa | 77,7 % | 22,3 % |

8. Mistä aikoo hakea rahoitusta
-Yritykset, jotka aikovat ottaa ulkopuolista rahoitusta-



9. Tärkein käyttötarkoitus ulkopuoliselle rahoitukselle
-Yritykset, jotka aikovat ottaa ulkopuolista rahoitusta-



10. AJANKOHTAISET ASIAT - MAKSU- JA PALKKAUSVAIKEUDET

Koko maassa 15 % pk-yrityksistä on ollut maksuvaikeuksia viimeisen 3 kk aikana. Alueella vastaava lukema on 29 %. Kysyttäessä pk-yrityksiltä vaikuttaako mahdolliset ongelmat työsuhteen purkamisessa palkkaukseen, 26 % yrityksistä vastaa erittäin paljon ja 19 % melko paljon. (taulukko 13) Alueella vastaavat lukemat ovat 39 % erittäin paljon ja 23 % melko paljon. 15 % koko maan pk-yrityksistä on kokenut usein työsuhteen päättämisen vaikeutta tilanteessa, jossa työntekijän osaaminen ja soveltuvuus ei ole kohdannut työn vaatimuksia. Alueella vastaava lukema on 27 %

Taulukko 13: Koetteko, että mahdolliset ongelmat työsuhteen purkamisessa rajoittavat työvoiman palkkaamista yrityksessänne?

| | ei ollen- kaan | jonkin verran | melko paljon | erittäin paljon | en osaa sanoa |
|--------------------|-------------------|------------------|-----------------|--------------------|------------------|
| Päijät-Häme | 7,1 % | 26,3 % | 23,2 % | 39,4 % | 4,0 % |
| Koko maa | 26,8 % | 22,9 % | 18,6 % | 26,0 % | 5,7 % |

Taulukko 14: Oletteko yrityksessänne kokeneet työsuhteen päättämisen vaikeutta edellä kuvatusta syystä?

| | toistuvasti | usein | yhden kerran | en kos- kaan | en osaa sanoa |
|--------------------|-------------|--------|-----------------|-----------------|------------------|
| Päijät-Häme | 5,2 % | 26,8 % | 34,0 % | 23,7 % | 10,3 % |
| Koko maa | 2,9 % | 15,1 % | 28,4 % | 42,7 % | 11,0 % |

10.1 AJANKOHTAISET ASIAT - SUKUPOLVENVAIHDOS

Koko maan pk-yrityksistä sukupolven- tai omistajanvaihdos on odotettavissa seuraavan 12kk aikana 4 % ja 1 - 2 vuoden sisällä 7 % yrityksistä. Alueella vastaavat lukemat ovat 8 % 12kk ja 1-2 vuotta 12 %. Taulukosta 16 voimme havaita, että yrityksillä, joille on tulossa sukupolven- tai omistajanvaihdos suurin vaihdokseen liittyvä haaste koko maassa on sopivan jatkajan tai ostajan löytäminen (54 %). Suurin syy omistajanvaihdokseen koko maassa on eläkkeelle jääminen 88 %, kuten myös alueella. Pk-yrityksistä koko maassa 9 % suunnittelee yrityksen ostamista lähivuosina ja alueen yrityksistä 10 % (taulukko 18).

Taulukko 15: Onko yrityksessänne odotettavissa sukupolven/omistajanvaihdos?

| | Ei | Kyllä, seuraavien 12 kuukauden kuluessa | Kyllä, 1-2 vuoden sisällä | Kyllä, 3-5 vuoden sisällä | Kyllä, myöhemmin kuin 5 vuoden kuluessa | Ei osaa sanoa |
|--------------------|--------|---|---------------------------|---------------------------|---|---------------|
| Päijät-Häme | 46,5 % | 8,1 % | 12,1 % | 15,2 % | 13,1 % | 5,1 % |
| Koko maa | 54,3 % | 4,0 % | 7,0 % | 13,9 % | 12,5 % | 8,2 % |

Taulukko 16: Mikä on suurin vaihdokseen liittyvä haaste?

| | sopivan jatkajan tai ostajan löytäminen | yrityksen matala markkina-arvo / arvoon liittyvä epävarmuus | yrityskaupan tai sukupolven vaihdoksen rahoitus | yrityksen vaikea markkina-asema alihankkijana | ankara verotus |
|--------------------|---|---|---|---|----------------|
| Päijät-Häme | 58,7 % | 19,6 % | 15,2 % | 4,3 % | 2,2 % |
| Koko maa | 53,5 % | 13,7 % | 18,3 % | 2,4 % | 12,1 % |

Taulukko 17: Mikä on suurin syy omistajavaihdokseen tai yritystoiminnasta luopumiseen?

| | eläkkeelle jääminen | kilpailu on kovuuttautunut | harmaa talous vaikeuttaa yritystoimintaa | yrityksen tarvitsemiin investointeihin liittyy liian suuria riskejä |
|--------------------|---------------------|----------------------------|--|---|
| Päijät-Häme | 91,3 % | ,0 % | 2,2 % | 6,5 % |
| Koko maa | 88,3 % | 3,6 % | 2,0 % | 6,1 % |

Taulukko 18: Onko suunnitelmassanne yrityksen ostaminen lähivuosina?

| | kyllä | ei | en osaa sanoa |
|-------------|--------|--------|---------------|
| Päijät-Häme | 10,0 % | 73,0 % | 17,0 % |
| Koko maa | 9,1 % | 74,6 % | 16,3 % |