



▶ Päijät-Häme  
2/2006

# PK-YRITYYSBAROMETRI

 *Päijät-Hämeen Yrittäjät*

 FINNVERA

[yrittajat.fi](http://yrittajat.fi)

## Esipuhe

Suomen Yrittäjät ja Finnvera Oyj tekevät yhteistyössä pientä ja keskisuurta yritystoimintaa ja tämän kehitystä kuvaavaa Pk-yritysbarometria kaksi kertaa vuodessa valtakunnallisena raporttina ja alueellisina raportteina. Valtakunnallisessa raportissa tuloksia käsitellään teollisuuteen, rakentamiseen, kauppaan ja palveluihin jaoteltuna.

Syksyn 2006 Pk-yritysbarometri perustuu noin 3800 pk-yrityksen vastauksiin ja heijastaa siten kattavasti pk-yritysten käsityksiä yritysten kehitysnäkymistä ja toimintaan vaikuttavista tekijöistä. Barometrin ennustekyky on ollut hyvä.

Tässä syksyn 2006 alueellisessa raportissa tarkastellaan pk-yritysten suhdanneodotuksia lähimmän vuoden aikana ja elinkeinoilmastoa. Lisäksi tarkastellaan yritysten rahoitusta, kasvuhakuisuutta sekä yritysten kehittämistarpeita ja -esteitä. Syksyn barometrin erityisteemana on julkisten yrityspalveluiden tunnettuus ja käyttö.

Helsingissä 17.10.2006

Jussi Järventaus  
toimitusjohtaja  
Suomen Yrittäjät ry

Pauli Heikkilä  
toimitusjohtaja  
Finnvera Oyj

## SISÄLTÖ

TIIVISTELMÄ .....	3
JOHDANTO.....	4
AINEISTO.....	5
1 Päijät-Hämeen ja koko maan yritykset .....	7
2 Yritykset ja työllisyys.....	8
3 Pk-yritysten suhdannenäkymät .....	9
3.1 Yleiset suhdannenäkymät .....	9
3.2 Suhdannenäkymät osatekijöittäin.....	10
4 Pk-yritysten kehittämistarpeet .....	11
5 Pk-yritysten kehittämisen pahimmat esteet .....	12
6 Pk-yritysten työllistämisen esteet .....	15
7 Elinkeinoilmasto .....	16
8 Pk-yritysten kasvuhakuisuus .....	18
9 Sukupolven- tai omistajanvaihdokset .....	19
10 Yrittäjyysilmapiiri.....	20
11 Pk-yritysten rahoitus.....	21
12 Yrityspalveluorganisaatioiden toiminta .....	23
12.1 Tietoisuus ja hyödyllisyys .....	23
12.2 Käyttö ja arviot.....	24
12.3 Riskinotto.....	26

Finnveran yhteystiedot

Suomen Yrittäjien yhteystiedot

## TIIVISTELMÄ

Pk-yritykset odottavat edelleen suhdanteiden paranevan lähimmän vuoden aikana Päijät-Hämeessä ja koko maassa oman yrityksen kannalta. Päijät-Hämeessä toimivista pk-yrityksistä noin neljä kymmenestä ennakoi suhdannenäkymien lähimmän vuoden aikana paranevan, ja kymmenen prosenttia yrityksistä ennakoi suhdanteiden heikkenevän. Alueen pk-yritysten yleiset suhdannenäkymät ovat heikkommat kuin koko maan pk-yrityksillä keskimäärin. Päijät-Hämeessä ovat pk-yritysten yleiset suhdannenäkymät lähimmän vuoden aikana selvästi heikkommat kuin edellisen kyselyn aikaan, kun koko maassa ollaan lähes samalla tasolla.

Koko maan ja Päijät-Hämeen pk-yritysten suhdannenäkymät ovat seuraavan vuoden kuluttua kaikkien osatekijöiden suhteen positiivisia. Suhdannenäkymät ovat alueen yritysten keskuudessa koko maata paremmat viennin arvon ja tuotantokustannusten osalta. Päijät-Hämeessä toimivat pk-yritykset odottavat edelleen työllisyyden paranevan seuraavan vuoden aikana. Henkilökunnan määrän suhdannenäkymiä kuvaava saldoluku on alueella selvästi alhaisempi kuin koko maassa keskimäärin. Näkymät henkilökunnan määrän osalta ovat Päijät-Hämeessä alhaisemmat ja koko maassa jonkin verran paremmat kuin syksyllä 2005.

Alueen pk-yritysten kehittämisen pahimpia esteitä ovat resurssitekijät sekä kilpailutilanteeseen liittyvät tekijät. Resurssitekijöistä ammattitaitoisen työvoiman saatavuus koetaan alueen pk-yritysten keskuudessa yrityksen kehittämisen esteeksi. Koko maan pk-yritysten tuloksiin verrattuna yritystoiminnan säätelyä, resurssitekijöitä ja yleistä suhdanne- tai maailmantilannetta tekijöitä ei alueella koeta niin suuriksi kehittämisen esteiksi, mutta rahoitukseen liittyvät tekijät koetaan suuremmiksi kehittämisen esteiksi. Rahoitukseen liittyvät tekijät ovat kehittämisen pahimpana esteenä 13 prosentilla Päijät-Hämeen pk-yrityksistä. Näistä yrityksistä vakuuksien puute on pahimpana esteenä 77 prosentilla, rahoituksen hinta 16 prosentilla ja rahoituksen saatavuus 7 prosentilla alueen pk-yrityksistä.

Päijät-Hämeen pk-yrityksillä työllistämisen suurimmat esteet ovat työn sivukulut, kysynnän riittämättömyys tai epävakaisuus ja työvoiman saatavuus. Alueen pk-yrityksistä, joilla on tarve työllistää, reilu viidennes pitää kysynnän riittämättömyyttä tai epävakaisuutta, työn sivukuluja ja työvoiman saatavuutta työllistämisen esteenä. Yhdellä kolmesta Päijät-Hämeen ja noin yhdellä neljästä koko maan pk-yrityksestä ei ole tarvetta työllistää.

Päijät-Hämeessä toimivista pk-yrityksistä 19 prosenttia aikoo ottaa ulkopuolista rahoitusta seuraavan vuoden aikana. Koko maan pk-yritysten keskuudessa ulkopuolista rahoitusta aikoo hankkia 23 prosenttia. Useimmiten alueen yritykset aikovat hankkia rahoitusta käyttöpääomaksi, kone- ja laiteinvestointeihin sekä yrityksen kehittämishankkeisiin. Päijät-Hämeen pk-yritykset aikovat hankkia ulkoista rahoitusta useimmiten pankista (97 %) tai Finnverasta (31 %).

Julkiset yrityspalvelut tunnetaan kokonaisuutena pk-yrityksissä melko heikosti. Parhaiten tunnetaan Finnvera ja TE-keskukset. Päijät-Hämeen alueella yksi viidestä ja koko maan alueella vajaa kolmannes arvioi tuntevansa Finnveran erittäin tai melko hyvin, ja TE-keskuksen kohdalla vastaavat luvut ovat 24 prosenttia ja 22 prosenttia. Julkisten yrityspalvelujen koetaan olleen eniten hyödyksi yritysten perustamisessa.

Pk-yritykset ovat käyttäneet eniten TE-keskusten ja Finnveran palveluja. Parhaimmat arviot palveluasenteesta annetaan Finnveralle ja Finprolle. Asiantuntemuksesta parhaat arviot saavat Finnvera ja TE-keskus. Näiden tarjoamien palvelujen katsotaan myös Päijät-Hämeen alueella edistäneen parhaiten pk-yritysten toimintaa. Koko maan osalta myös Tekesin palvelut ovat edistäneet toimintaa melko hyvin. Päijät-Hämeen alueella vastaajista kuudenneksen mielestä Finnveran riskinotto on hyvällä tai erittäin hyvällä tasolla. Pääpankkinsa riskinottokyvyn arvioi hyväksi tai erittäin hyväksi 22 prosenttia alueen vastaajista.

## JOHDANTO

Tässä pk-yritysten suhdannenäkymiä käsittelevässä tutkimuksessa on selvitetty suomalaisten pk-yritysten (alle 250 henkeä työllistävien yritysten) mielikuvia yleisestä ja oman yrityksen taloudellisesta kehityksestä. Tutkimuksen on tehnyt Taloustutkimus Oy Suomen Yrittäjien ja Finnvera Oyj:n toimeksiannosta elo-syyskuussa 2006.

Tutkimuksen kohderyhmänä ovat suomalaiset pk-yritykset. Otantalähteenä on käytetty Tilastokeskuksen toimialaluokitusta TOL 2002 sekä TDC Hakemistot Oy:n ylläpitämää Blue Book yritysrekisteriä, josta otanta on tehty kiintiöidyllä satunnaisotannalla. Otoksessa on kiintiöity yritysten toimiala, kokoluokka ja sijainti. Otokskoko on 3788 kohderyhmän vaatimukset täyttävää yritystä.

Tutkimusaineisto on kerätty internetkyselyinä 14.8.–15.9.2006. Valtaosa vastaajista värvättiin osallistumaan kyselyyn puhelimitse. Tiedonkeruu on toteutettu Taloustutkimus Oy:n CAWI-ohjelmalla (Computer Aided Web Interview). Raportin luvussa "Aineisto" on esitetty taustatietojakaumat haastatelluista yrityksistä Päijät-Hämeen osalta.

Tutkimusprojektista ovat vastanneet Taloustutkimuksessa tutkimusjohtaja Ville Haikola ja yhteyspäällikkö Jyrki Kärpänoja, Suomen Yrittäjissä ekonomisti Harri Hietala ja Finnvera Oyj:ssä apulaisjohtaja Tuomo Holopainen.

**1) Raportin alueelliset viittaukset tarkoittavat pääsääntöisesti sivulla 6 olevan kartan mukaista aluejakoa. Joissain raporteissa on lisäksi käytetty Suomen Yrittäjien aluejakoa (Helsinki, Pääkaupunkiseutu ja Keski-Pohjanmaa).**

**2) Aikasarjoissa ja kuvioissa olevat luvut ovat vuoden 1999 syksyyn asti koko Uudenmaan alueen lukuja (Helsinki, Pääkaupunkiseutu ja Uusimaa).**

**3) Tutkimustuloksissa esiintyy muutamissa kohdissa käsite 'saldoluku'. Se kuvaa kyseisten kysymysten kohdalla positiivisista ja negatiivisista vastauksista laskettua prosenttilukujen erotusta.**

**Esimerkiksi: Pk-yritysten yleiset suhdannenäkymät seuraavan vuoden aikana**

**paranee 39 %, huononee 9 % ⇒ saldoluku = + 30 %**

**AINEISTO**

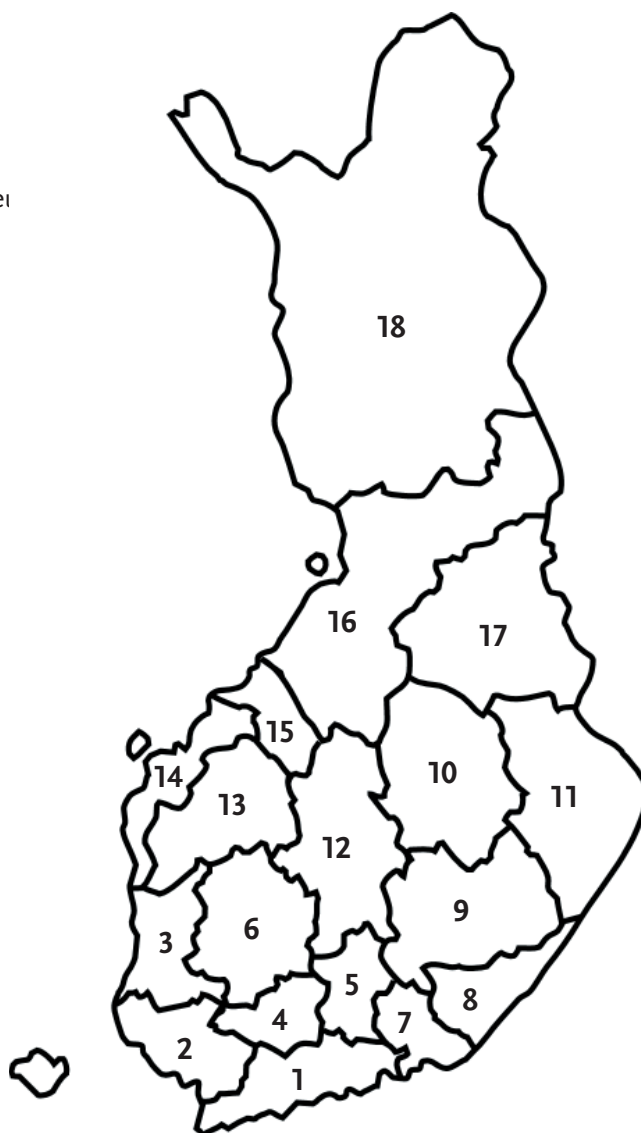
Seuraavassa taulukossa on esitetty painottamattomat taustatietojakaumat haastatelluista yrityksistä. Kunkin alueen aineisto on painotettu alueen yrityskannan kokoluokka- ja toimialajakaumaa vastaavaksi. Tämä painotus tehtiin jälkikäteen myös kevään 2006 aluetuloksille, joita ei kevään alueraportteihin painotettu. Painotettua otoskokoä käytetään laskentaperusteena, koska tällöin otoksen perusteella lasketut tulokset voidaan yleistää koskemaan koko tutkimuskohteena olevaa pk-sektoria.

**TAUSTATIETOJA ALUEELTA HAASTATELLUISTA YRITYKSISTÄ:****PK-YRITYSBAROMETRI 2/2006**  
**- Aineiston rakenne -**

		n=	%
ALUE	PÄIJÄT-HÄME	118	3 %
PÄÄTOIMIALA	Teollisuus (TOL: D)	30	25 %
	Rakentaminen (TOL: F)	8	7 %
	Kauppa (TOL: G)	30	25 %
	Palvelut (TOL:H, I, K, O)	50	42 %
HENKILÖKUNNAN MÄÄRÄ	Alle 5 henkilöä	52	44 %
	5 - 9 henkilöä	29	25 %
	10 - 19 henkilöä	18	15 %
	20 - 49 henkilöä	9	8 %
	50+ henkilöä	10	8 %
LIIKEVAIHTO VUONNA 2006	Alle 0,20 milj. euroa	37	31 %
	0,20 - 0,49 milj. euroa	21	18 %
	0,50 - 1,49 milj. euroa	27	23 %
	1,50+ milj. euroa	33	28 %
	Ei vastausta	0	0 %
YRITYKSEN KASVUHAKUISUUS	Voimakkaasti kasvuhakuinen	8	7 %
	Kasvaa mahdollisuuksien mukaan	49	42 %
	Pyrkii säilyttämään asemansa	46	39 %
	Ei kasvutavoitetta	15	13 %
	Toiminta loppuu seuraavan vuoden aikana	0	0 %
YRITYKSELLÄ VIENTITOIMINTAA	Ei	84	71 %
	Kyllä, vie itse suoraan	14	12 %
	Kyllä, tuotteita viedä osana toisen yrityksen tuotekokonaisuutta	27	23 %
YRITYKSEN PERUSTAMISVUOSI	- 1995	74	63 %
	1996 - 2000	23	19 %
	2001 - 2006	20	17 %
VASTAAJAN ASEMA	Yrittäjä	97	82 %
	Palkattu toimitusjohtaja	18	15 %
	Muut	3	3 %

# PK-YRITYSBAROMETRIN ALUEJAKO

1. Uusimaa, erilliset raportit:
  - Helsinki
  - Pääkaupunkiseutu (pl. Helsinki)
  - Uusimaa (pl. Helsinki ja Pääkaupunkiseu)
2. Varsinais-Suomi
3. Satakunta
4. Kanta-Häme
5. Päijät-Häme
6. Pirkanmaa
7. Kymenlaakso
8. Etelä-Karjala
9. Etelä-Savo
10. Pohjois-Savo
11. Pohjois-Karjala
12. Keski-Suomi
13. Etelä-Pohjanmaa
14. Pohjanmaa
15. Keski-Pohjanmaa
16. Pohjois-Pohjanmaa
17. Kainuu
18. Lappi



Pohjanmaan alueraportissa ovat mukana Etelä-Pohjanmaan Yrittäjät ja Rannikko-Pohjanmaan Yrittäjät.

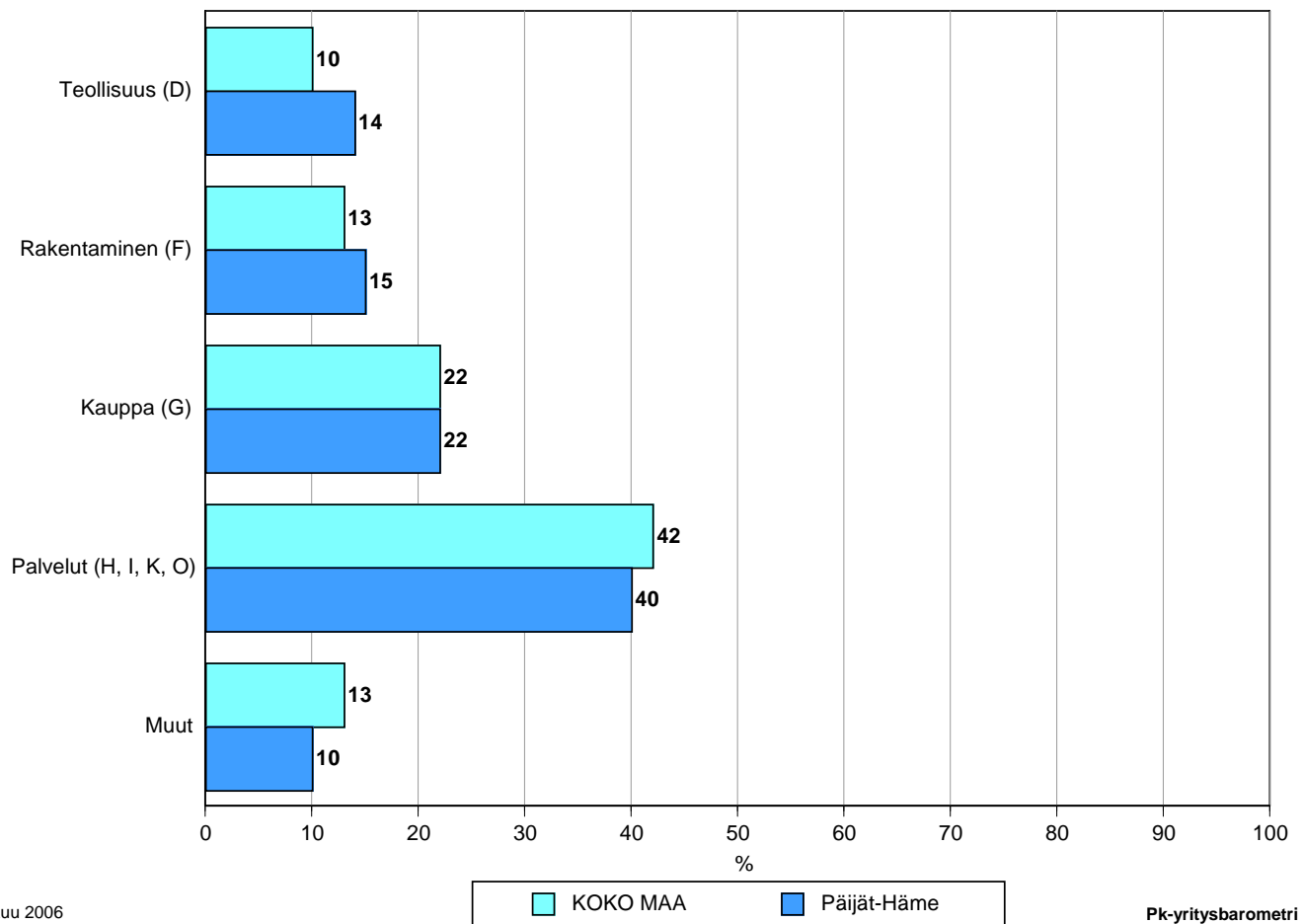


# Tutkimustulokset

## 1 Päijät-Hämeen ja koko maan yritykset

Suomessa oli vuonna 2004 232 305 yritystä.<sup>1</sup> Näistä yrityksistä noin 8800 toimi Päijät-Hämeessä. Päijät-Hämeessä on teollisuuden ja rakennusalan yrityksiä suhteellisesti enemmän ja palvelualojen yrityksiä suhteellisesti vähemmän kuin koko maassa keskimäärin. Tukku- ja vähittäiskaupan alalla toimivien yritysten suhteellinen osuus on Päijät-Hämeessä sama kuin koko maan suhteellinen osuus.<sup>2</sup>

### 1. YRITYSTEN OSUUDET ERI TOIMIALOILLA



Lokakuu 2006  
Alkuperätunniste 4481/JKÄ/VH/ss/jso

Pk-yrittysbarometri  
Syksy 2006

Toimialan nimen jäljessä on sulussa Tilastokeskuksen toimialaluokituksen (TOL 2002) mukainen toimialanumero.

<sup>1</sup> Yritystiedot, lähde: Tilastokeskus, Yritys- ja toimipaikkarekisteri.

<sup>2</sup> Yritystiedot, lähde: Tilastokeskus, Yritys- ja toimipaikkarekisteri. Yritysmäärä on arvioitu Tilastokeskuksen alueellisten toimipaikkatietojen perusteella. Alueen yritysmääränä on käytetty lukua, joka on saatu kertomalla alueen toimipaikkojen määrä koko maan yritysten lukumäärän ja toimipaikkojen lukumäärän suhteella

## 2 Yritykset ja työllisyys

Päijät-Hämeessä toimivissa yksityisen sektorin yrityksissä ja yhteisöissä työskenteli vuonna 2003 noin 49600 työntekijää<sup>3</sup>. Työttömyysaste oli vuoden 2006 toisella neljänneksellä Tilastokeskuksen työvoimatiedustelun mukaan koko maassa 9,1 % ja Päijät-Hämeessä 10,4 %.

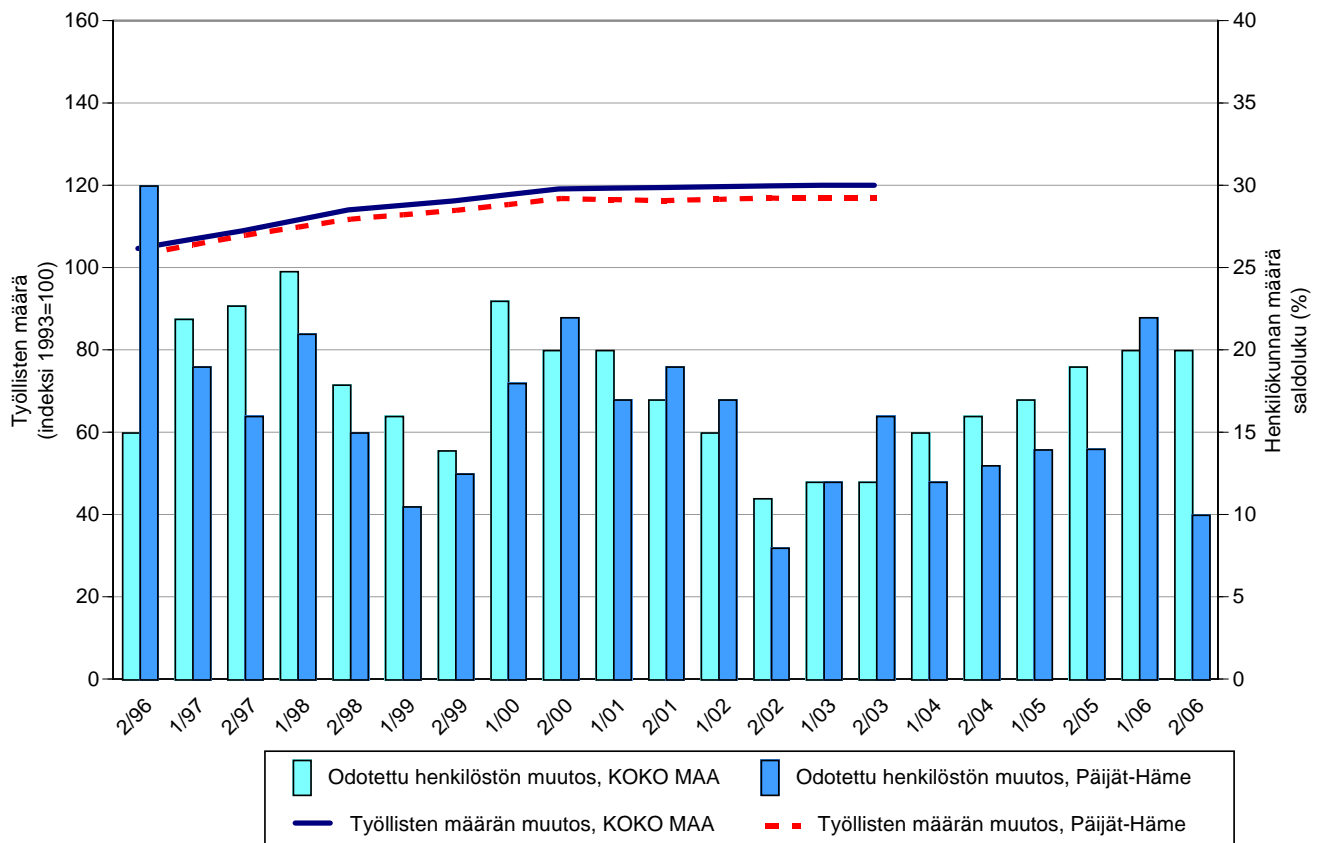
Taulukko 2: Pk-yritysten suhdannenäkymät henkilökunnan määrän osalta seuraavan vuoden kuluttua.

	Suurempi %	Yhtä suuri %	Pienempi %	Saldoluku %
<b>KOKO MAA</b>	25	70	5	<b>20</b>
<b>Päijät-Häme</b>	18	74	8	<b>10</b>

Päijät-Hämeessä toimivat pk-yritykset odottavat edelleen työllisyyden paranevan seuraavan vuoden aikana. Henkilökunnan määrän suhdannenäkymiä kuvaava saldoluku on alueella kuitenkin selvästi pienempi kuin koko maassa keskimäärin. Henkilökunnan määrän suhdannenäkymät ovat Päijät-Hämeessä nyt alhaisemmat kuin syksyllä 2005. Koko maassa henkilökunnan määrän suhdannenäkymät ovat jonkin verran paremmat kuin vuosi sitten.

Seuraavassa kuviossa on verrattu Päijät-Hämeen työllisten määrää (indeksi 1993=100) ja pk-yritysten henkilökunnan määrän suhdannenäkymiä seuraavan vuoden aikana<sup>4</sup>. Tuorein käytettävissä oleva tieto on Tilastokeskuksen työssäkäyntitilastosta vuodelta 2003.

### 2. HENKILÖKUNNAN MÄÄRÄN MUUTOSODOTUKSET SEURAAVAN VUODEN AIKANA SEKÄ TYÖLLISTEN MÄÄRÄN TILASTOITU MUUTOS



Lokakuu 2006  
Alkuperätunniste 4481/JKÄ/VH/ss/jso

Pk-yritysbarometri  
Syksy 2006

<sup>3</sup> Lähde: Tilastokeskus, Työssäkäyntitilasto.

<sup>4</sup> Kysymysmuoto muuttui 1/2000. Tätä aiemmin kysyttiin suhdannenäkymät seuraavan puolen vuoden aikana.

### 3 Pk-yritysten suhdannenäkymät

#### 3.1 Yleiset suhdannenäkymät

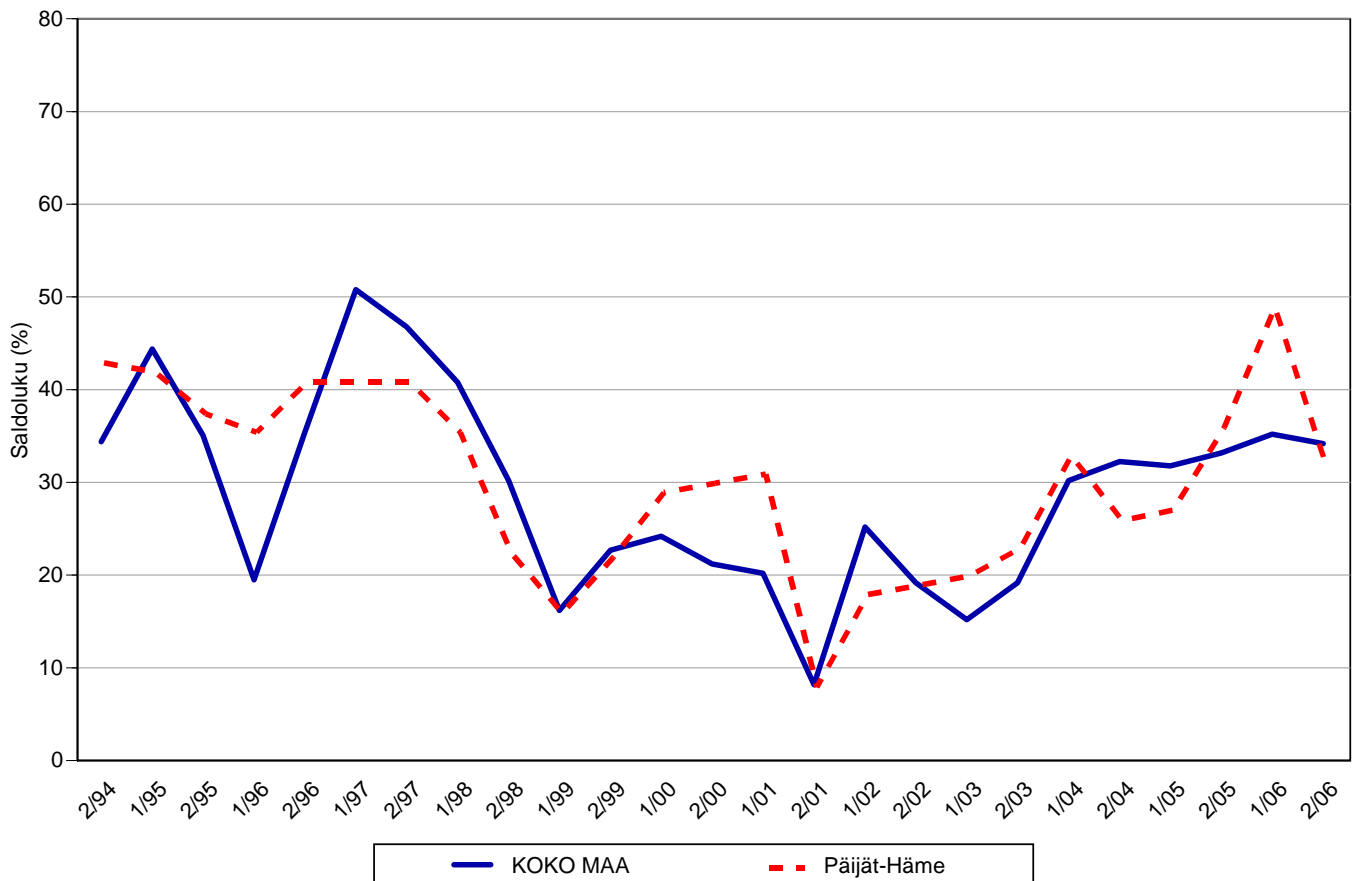
Taulukko 3.1: Pk-yritysten suhdannenäkymät oman yrityksen kannalta lähimmän vuoden aikana.

	Paranee	Pysyy ennallaan	Huononee	Saldoluku
	%	%	%	%
<b>KOKO MAA</b>	41	51	7	<b>34</b>
<b>Päijät-Häme</b>	42	48	10	<b>32</b>

Pk-yritykset odottavat suhdanteiden paranevan lähimmän vuoden aikana Päijät-Hämeessä ja koko maassa oman yrityksen kannalta. Päijät-Hämeessä toimivista pk-yrityksistä noin neljä kymmenestä ennakoivat suhdannenäkymien lähimmän vuoden aikana paranevan, ja kymmenen prosenttia yrityksistä ennakoivat suhdanteiden heikkenevän. Alueen pk-yritysten yleiset suhdannenäkymät ovat heikkommat kuin koko maan pk-yrityksillä keskimäärin.

Seuraavasta kuviosta nähdään pk-yritysten yleisten suhdannenäkymien kehitys tutkimusjaksosta 2/94 lähtien. Kevään 2006 tilanteeseen verrattuna Päijät-Hämeessä toimivien pk-yritysten suhdannenäkymät ovat lähimmän vuoden jyrkässä laskussa, kun taas koko maassa keskimäärin ne ovat lähes samalla tasolla.

#### 3.1 YLEISET SUHDANNENÄKYMÄT LÄHIMMÄN VUODEN AIKANA



## 3.2 Suhdannenäkymät osatekijöittäin

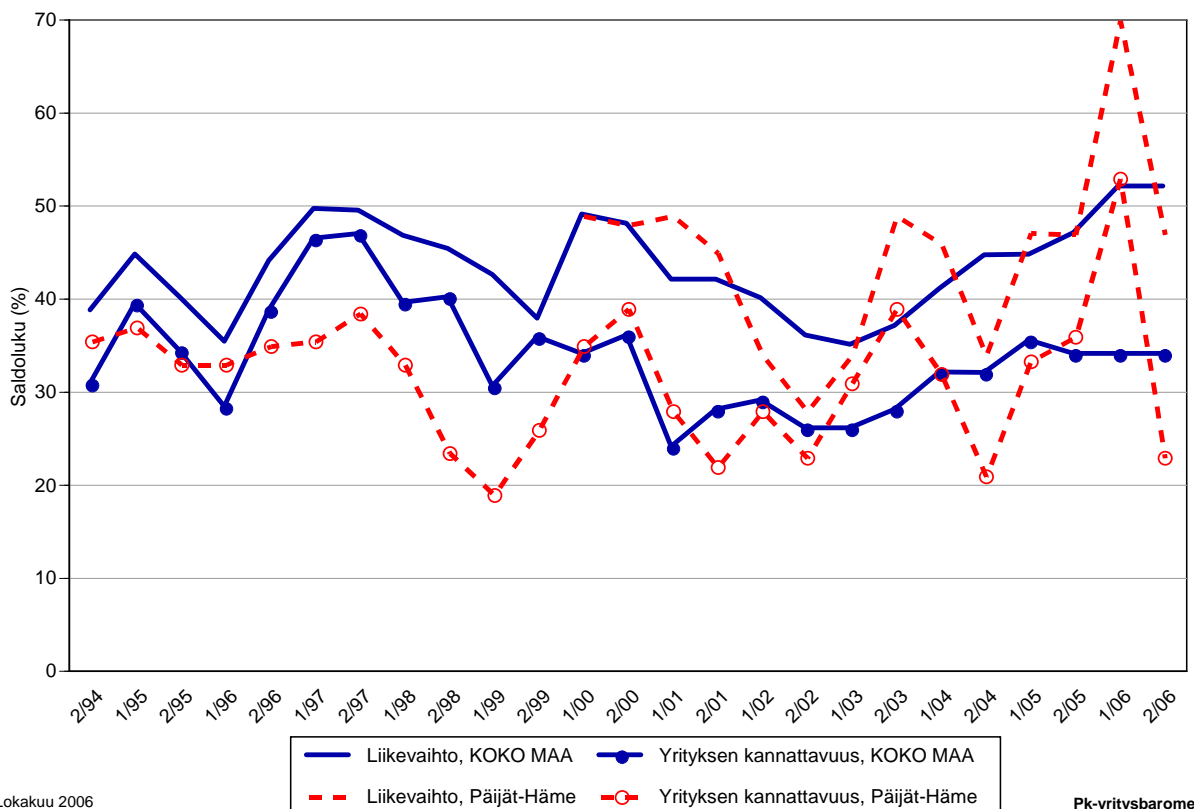
Taulukko 3.2: Pk-yritysten suhdannenäkymät osatekijöittäin seuraavan vuoden kuluttua.

	Liikevaihto	Investointien arvo	Viennin arvo	Tuonnin arvo	Tuotanto-kustannukset	Yrityksen kannattavuus	Vakavaraisuus	Tuotekehitys-panostukset
<b>KOKO MAA</b>								
Suurempi	60	24	18	18	41	45	44	29
Yhtä suuri	32	61	74	74	51	43	49	64
Pienempi	8	15	8	8	8	12	7	7
<b>Saldoluku (%)</b>	<b>52</b>	<b>9</b>	<b>11</b>	<b>10</b>	<b>32</b>	<b>34</b>	<b>37</b>	<b>21</b>
Suurempi	54	22	15	19	51	41	39	22
Yhtä suuri	39	62	83	75	39	41	51	70
Pienempi	7	16	2	6	9	18	10	8
<b>Saldoluku (%)</b>	<b>47</b>	<b>5</b>	<b>13</b>	<b>13</b>	<b>42</b>	<b>23</b>	<b>30</b>	<b>14</b>

Koko maan ja Päijät-Hämeen pk-yritysten suhdannenäkymät ovat seuraavan vuoden kuluttua kaikkien osatekijöiden suhteen edelleen positiivisia. Päijät-Hämeessä toimivien pk-yritysten suhdannenäkymät ovat keskimäärin paremmat viennin arvon, tuonnin arvon ja tuotantokustannusten osalta. Liikevaihdon, investointien arvon, yrityksen kannattavuuden ja vakavaraisuuden sekä tuotekehityspanostusten kasvua ennakoii saldoluvun mukaan pienempi osuus Päijät-Hämeen pk-yrityksistä kuin koko maassa keskimäärin.

Seuraavasta kuvioista nähdään pk-yritysten liikevaihdon ja yrityksen kannattavuuden suhdannenäkymien<sup>5</sup> kehitys jaksosta 2/94 lähtien. Sekä liikevaihdon että kannattavuuden suhdannenäkymät ovat Päijät-Hämeessä selvästi alhaisemmalla tasolla kuin keväällä 2006.

### 3.2 SUHDANNENÄKYMÄT SEURAAVAN VUODEN KULUTTUA



Lokakuu 2006

Alkuperätunniste 4481/JKA/VH/ss/jsj

<sup>5</sup> Kysymysmuoto muuttui 1/2000. Tätä aiemmin kysyttiin suhdannenäkymät seuraavan puolen vuoden aikana.

Pk-yritysbarometri  
Syksy 2006

## 4 Pk-yritysten kehittämistarpeet

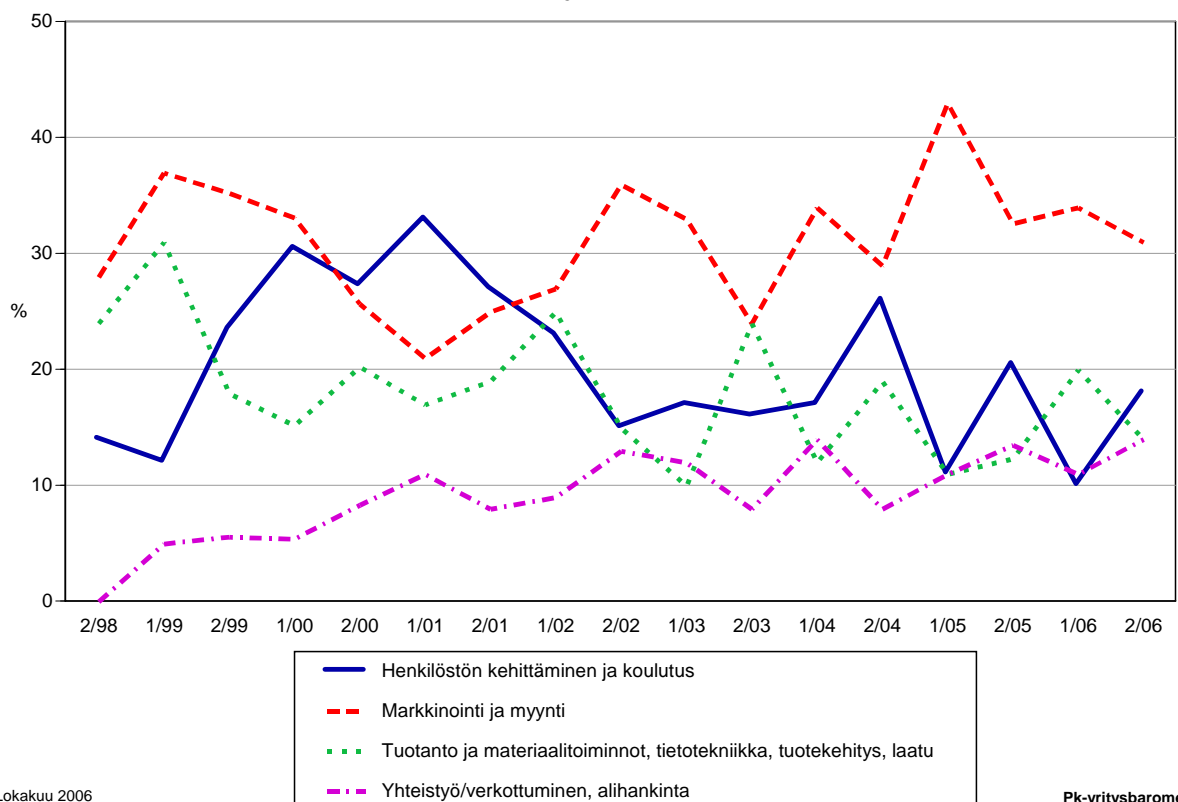
Taulukko 4: Pk-yrityksillä eniten kehittämistarvetta tällä hetkellä.

	KOKO MAA %	Päijät-Häme %
Johtaminen	5	4
Henkilöstön kehittäminen ja koulutus	19	18
Markkinointi ja myynti	34	31
Vienti ja kansainvälistyminen	3	1
Rahoitus, talous ja laskentatoimi	7	12
Tuotanto ja materiaalitoiminnot, tietotekniikka, tuotekehitys, laatu	11	14
Yhteistyö/verkottuminen, alihankinta	16	14
Ympäristö- ja muiden säädosvaatimusten ottaminen huomioon toiminnassa	3	3
Muu	1	1
Ei kehittämistarvetta/ Ei osaa sanoa	0	-

Koko maan ja Päijät-Hämeen alueen pk-yritysten kehittämistarpeet ovat melko samankaltaisia. Päijät-Hämeen pk-yrityksissä koetaan olevan koko maan keskiarvon tavoin eniten kehittämistarvetta markkinoinnissa ja myynnissä. Seuraavaksi eniten kehittämistarvetta sekä alueen että koko maan pk-yrityksillä on henkilöstön kehittämisessä ja koulutuksessa. Verrattuna koko maan tuloksiin Päijät-Hämeessä koetaan olevan enemmän kehittämistarvetta rahoituksessa ja laskentatoimissa sekä tuotanto ja materiaalitoiminnoissa.

Markkinointiin ja myyntiin sekä tuotanto- ja materiaalitoimintoihin liittyvät kehittämistarpeet ovat vähentyneet Päijät-Hämeessä toimivien pk-yritysten keskuudessa kevään 2006 tilanteeseen verrattuna. Henkilöstön kehittämiseen ja koulutukseen liittyvät kehittämistarpeet arvioidaan selvästi suuremmaksi kuin edellisessä kyselyssä.

### 4. PK-YRITYSTEN KEHITTÄMISTARPEET - Päijät-Häme -



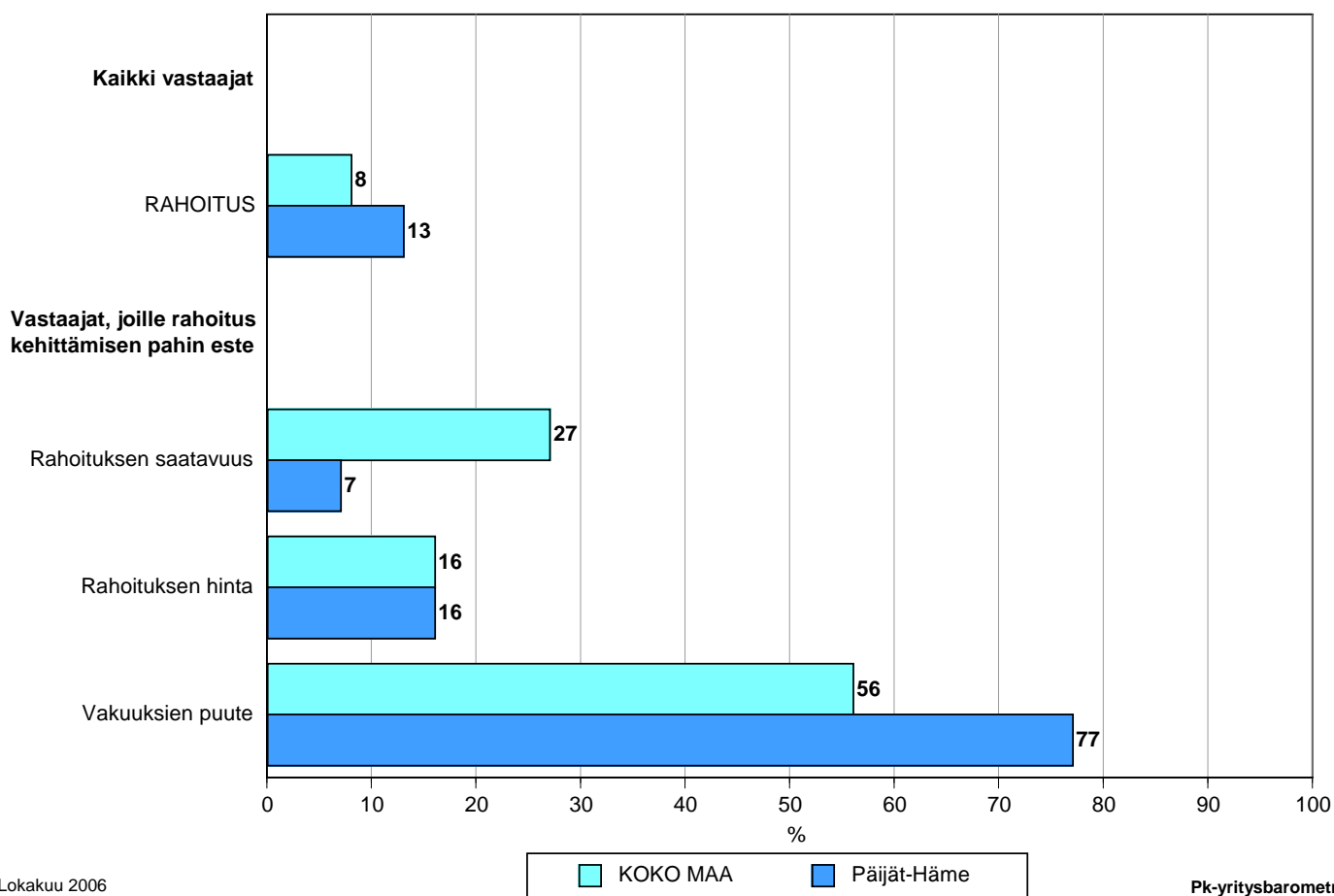
## 5 Pk-yritysten kehittämisen pahimmat esteet

Taulukko 5: Pk-yritysten kehittämisen pahimmat esteet.

	KOKO MAA	Päijät-Häme
	%	%
<b>YRITYSTOIMINNAN SÄÄTELY</b>	<b>8</b>	<b>7</b>
byrokratia	2	-
työlainsäädäntö	1	-
työehtosopimukset	1	1
muu sääntely	2	4
<b>KUSTANNUSTASO</b>	<b>17</b>	<b>18</b>
verotus	4	9
palkkataso	2	3
työn sivukulut	7	5
muut tuotantokustannukset	3	2
<b>KILPAILUTILANNE</b>	<b>24</b>	<b>22</b>
kireä kilpailutilanne	17	11
markkinoiden liiallinen keskittyminen	2	2
julkisen sektorin elinkeinotoiminta	1	1
markkinoita vääristävät tuet	1	2
harmaa talous, konkurssit jne.	1	1
kysynnän riittämättömyys	2	5
<b>RAHOITUS</b>	<b>8</b>	<b>13</b>
rahoituksen saatavuus	2	1
rahoituksen hinta	1	2
vakuuksien puute	4	10
<b>RESURSSITEKIJÄT</b>	<b>28</b>	<b>22</b>
ammattitaitoisen työvoiman saatavuus	15	9
alihankkijoiden/osatoimittajien		
saatavuus	2	4
toimitilat	3	2
koneet ja laitteet	1	1
muut resurssitekijät, esim. raaka-aineet	4	2
<b>YLEINEN SUHDANNE- /MAAILMANTILANNE</b>	<b>10</b>	<b>17</b>
<b>MUUT TEKIJÄT</b>	<b>3</b>	<b>1</b>
<b>EI OSAA SANOA</b>	<b>2</b>	<b>-</b>

Päijät-Hämeessä pk-yritysten kehittämisen pahimpia esteitä ovat edelleen kilpailutilanteeseen ja resurssitekijöihin liittyvät tekijät. Resurssitekijöistä erityisesti ammattitaitoisen työvoiman saatavuuteen liittyvät ongelmat koetaan alueen pk-yritysten keskuudessa yrityksen kehittämisen esteiksi. Koko maan pk-yritysten tuloksiin verrattuna kilpailutilanteeseen liittyviä tekijöitä, yritystoiminnan säätelyä ja resurssitekijöitä ei alueella koeta niin suuriksi kehittämisen esteiksi kuin muualla maassa, mutta rahoitus ja yleinen suhdanne- tai maailmantilanne koetaan selvemmin suuremmiksi kehittämisen esteiksi.

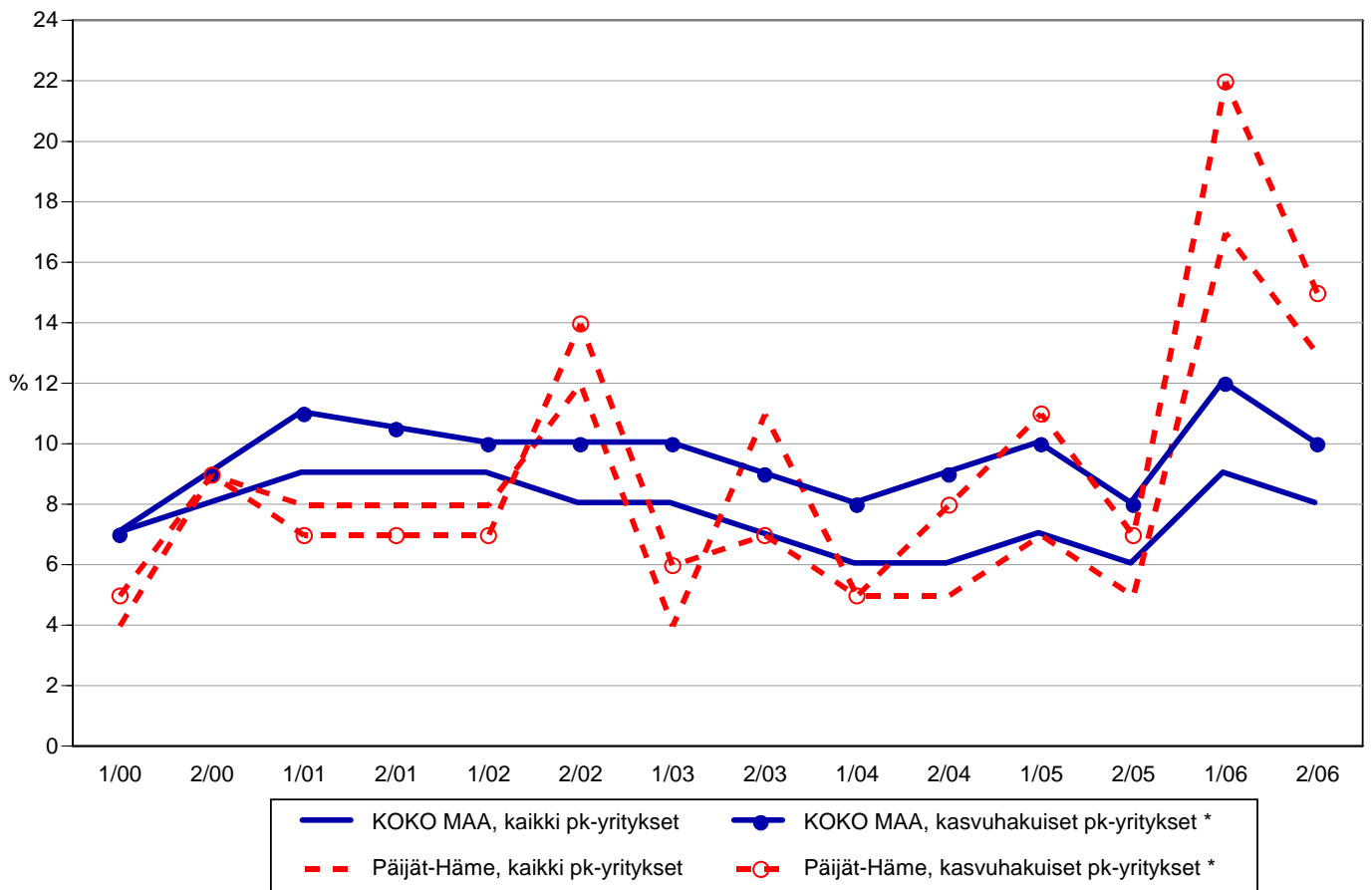
Rahoitukseen liittyvät tekijät ovat kehittämisen pahimpana esteenä 13 prosentilla Päijät-Hämeen pk-yrityksistä. Näistä yrityksistä vakuuksien puute on pahimpana esteenä 77 prosentilla, rahoituksen hinta 16 prosentilla ja rahoituksen saatavuus seitsemällä prosentilla alueen pk-yrityksistä. Päijät-Hämeessä toimivat pk-yritykset kokevat rahoituksen olevan suurempi kehittämisen este kuin koko maan pk-yritykset keskimäärin. Rahoituksen merkitys yritysten kehittämisen esteenä on laskenut sekä koko maassa keskimäärin että Päijät-Hämeen alueella verrattuna kevään 2006 barometriin.

**5.1 PK-YRITYSTEN KEHITTÄMISEN ESTEET**  
**- Rahoitus -**

Lokakuu 2006  
Alkuperätunniste 4481/JKÄ/VH/ss/jso

Pk-yritysbarometri  
Syksy 2006

## 5.2 PK-YRITYSTEN KEHITTÄMISEN ESTEET - Rahoitus kokonaisuudessaan -



Lokakuu 2006  
Alkuperätunniste 4481/JKÄ/VH/ss/js

\*) Yritys on voimakkaasti kasvuhakuinen tai pyrkii kasvamaan mahdollisuuksien mukaan

Pk-yritysbarometri  
Syksy 2006

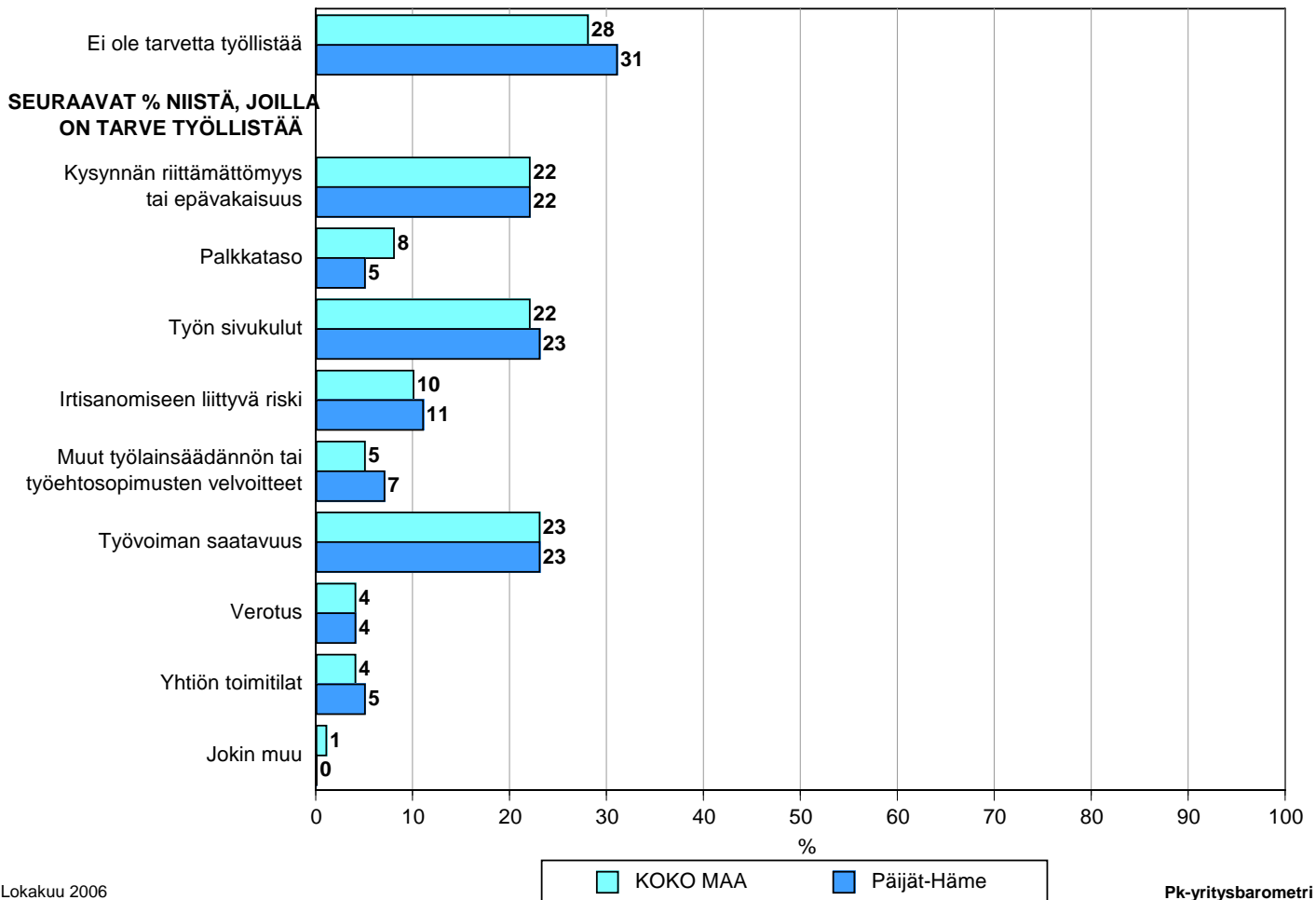
Kehittämisen esteitä ei kysytty jaksolla 2/01.



## 6 Pk-yritysten työllistämisen esteet

Päijät-Hämeen pk-yrityksillä työllistämisen suurimmat esteet ovat työn sivukulut, kysynnän riittämättömyys tai epävakaisuus ja työvoiman saatavuus. Alueen pk-yrityksistä, joilla on tarve työllistää, reilu viidennes pitää näitä tekijöitä työllistämisen esteenä. Päijät-Hämeen yrityksistä 31 prosentilla ja koko maan pk-yrityksistä 28 prosentilla ei ole tarvetta työllistää.

### 6. PK-YRITYSTEN TYÖLLISTÄMISEN SUURIN ESTE



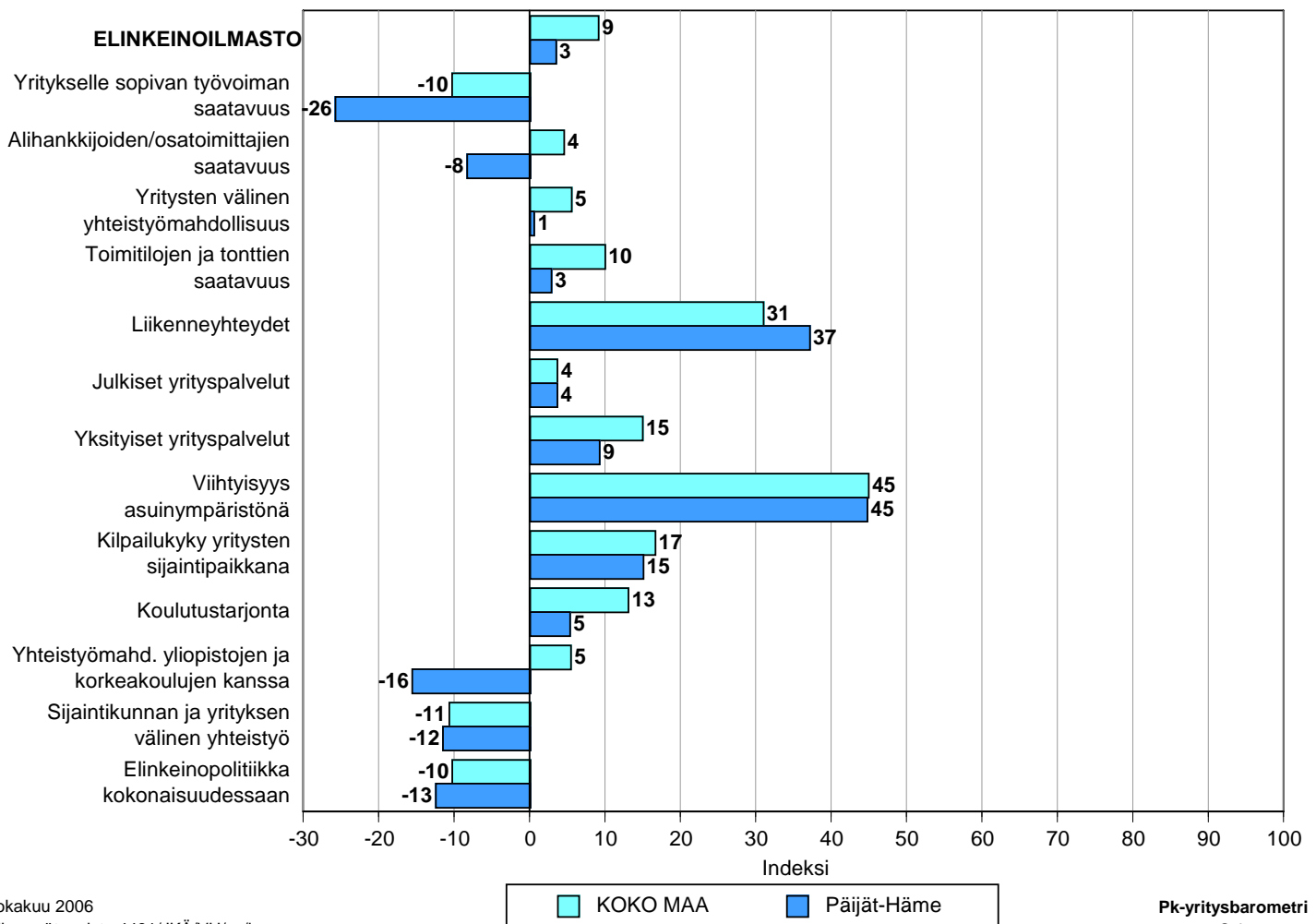
Lokakuu 2006  
Alkuperätunniste 4481/JKÄ/VH/ss/jso

Pk-yrity sbarometri  
Syksy 2006

## 7 Elinkeinoilmasto

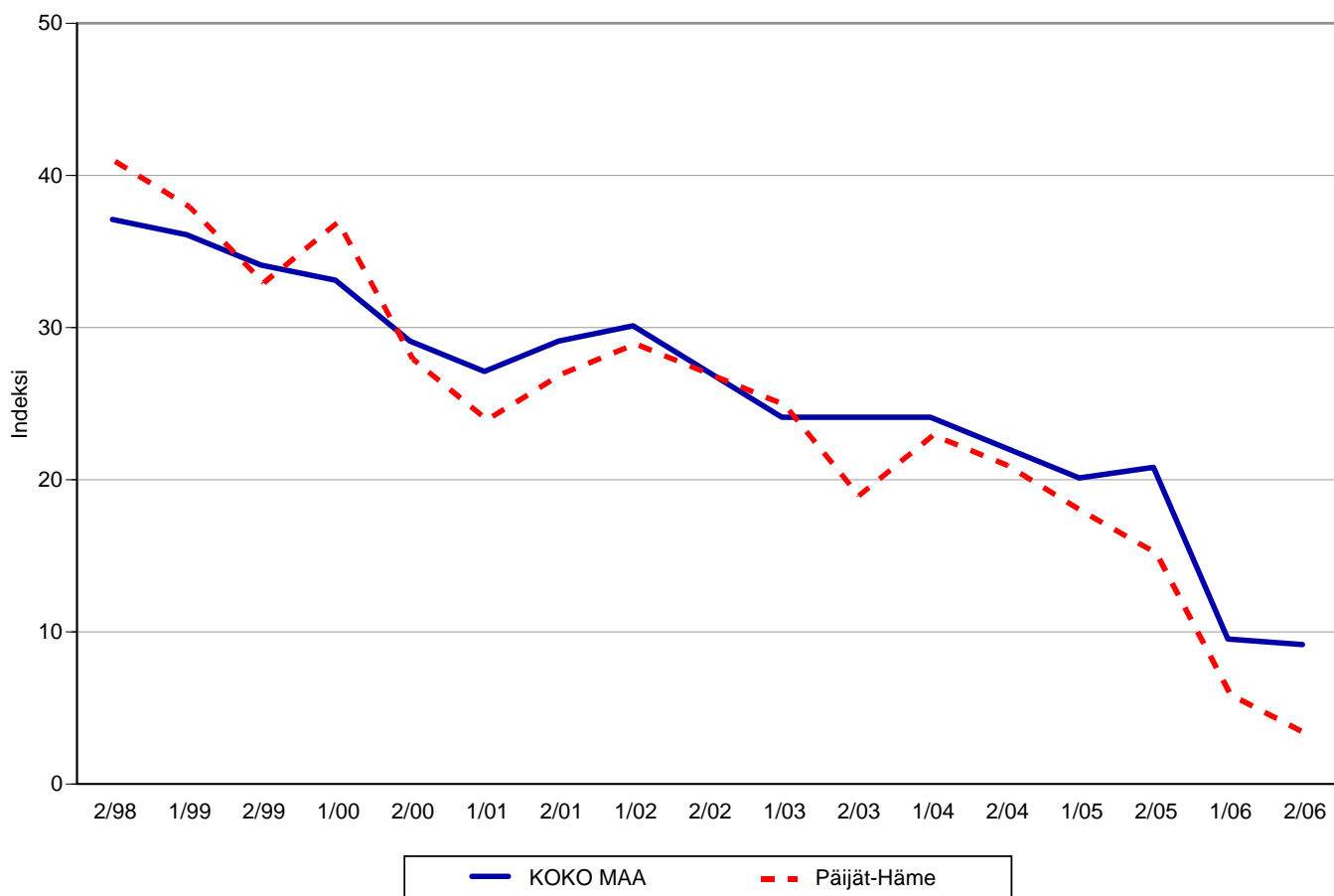
Yrityksen sijaintikuntaan elinkeinon harjoittamisen näkökulmasta ollaan Päijät-Hämeessä tyytymättömämpiä kuin koko maassa keskimäärin. Tyytyväisimpiä Päijät-Hämeessä sijaitsevat pk-yritykset ovat alueen viihtyisyyteen asuinympäristönä ja liikenneyhteyksiin. Kaikkein tyytymättömiä alueella ollaan yritykselle sopivan työvoiman saatavuuteen, joka on koko maan keskiarvoa selvästi alempi. Sen lisäksi tyytymättömiä Päijät-Hämeessä ollaan yhteistyömahdollisuuksiin yliopistojen ja korkeakoulujen kanssa, elinkeinopolitiikkaan kokonaisuudessaan sekä sijaintikunnan ja yrityksen väliseen yhteistyöhön. Kokonaisuutena tyytyväisyys elinkeinoilmastoon on Päijät-Hämeessä ja myös koko maassa edelleen laskusuunnassa. Aiemmin kysytty tekijä 'yhteiskunnalliset turvallisuuspalvelut' ei ollut mukana syksyn 2006 tutkimuksessa.

### 7.1 ELINKEINOILMASTO



## 7.2 ELINKEINOILMASTO

- Keskiarvo sijaintikunnan elinkeinoilmastoa koskevista väittämistä -



Lokakuu 2006  
Alkuperätunniste 4481/JKÄ/VH/ss/jso

Pk-yritysbarometri  
Syksy 2006

## 8 Pk-yritysten kasvuhakuisuus

Taulukko 6: Pk-yritysten kasvuhakuisuus.

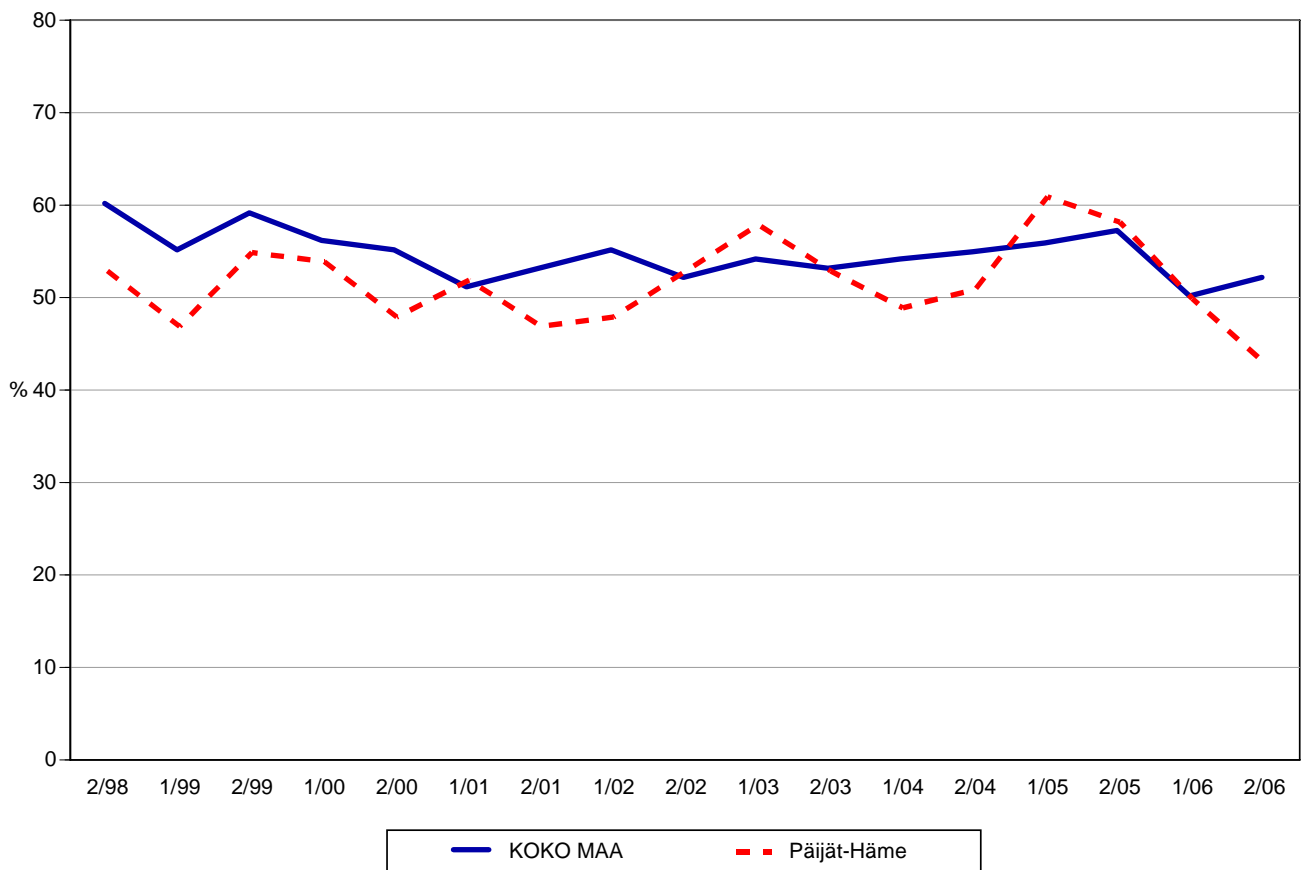
	KOKO MAA %	Päijät-Häme %
Olemme voimakkaasti kasvuhakuinen	10	6
Pyrimme kasvamaan mahdollisuuksien mukaan	42	37
Pyrimme säilyttämään asemamme	33	43
Yrityksellämme ei ole kasvutavoitteita	14	15
Toiminta loppuu seuraavan vuoden aikana	1	-

Päijät-Hämeessä on suhteellisesti selvästi vähemmän voimakkaasti kasvuhakuisia pk-yrityksiä kuin koko maassa keskimäärin. Yrityksen toiminnan loppumisesta seuraavan vuoden aikana ennakoi prosentti koko maan pk-yrityksistä. Päijät-Hämeen pk-yrityksistä ei yksikään ennakoi toiminnan loppumista. Ilman kasvutavoitteita olevien yritysten määrä on nyt 15 prosenttia Päijät-Hämeen pk-yritysten keskuudessa. Tärkeimpänä kasvukeinonaan alueen pk-yritykset pitävät uusien tuotteiden ja palvelujen kehittämistä, myynnin ja markkinoinnin lisäämistä sekä yhteistyön lisäämistä muiden yritysten kanssa.

Voimakkaasti tai mahdollisuuksien mukaan kasvavia pk-yrityksiä on Päijät-Hämeessä yhteensä 43 prosenttia ja koko maassa 52 prosenttia. Kasvuhakuisten yritysten osuus on noussut koko maassa. Päijät-Hämeen alueella osuus on sitä vastoin laskenut.

### 8. PK-YRITYSTEN KASVUHAKUISUUS

- Voimakkaasti ja mahdollisuuksien mukaan kasvavien yritysten osuus kaikista yrityksistä -



## 9 Sukupolven- tai omistajanvaihdokset

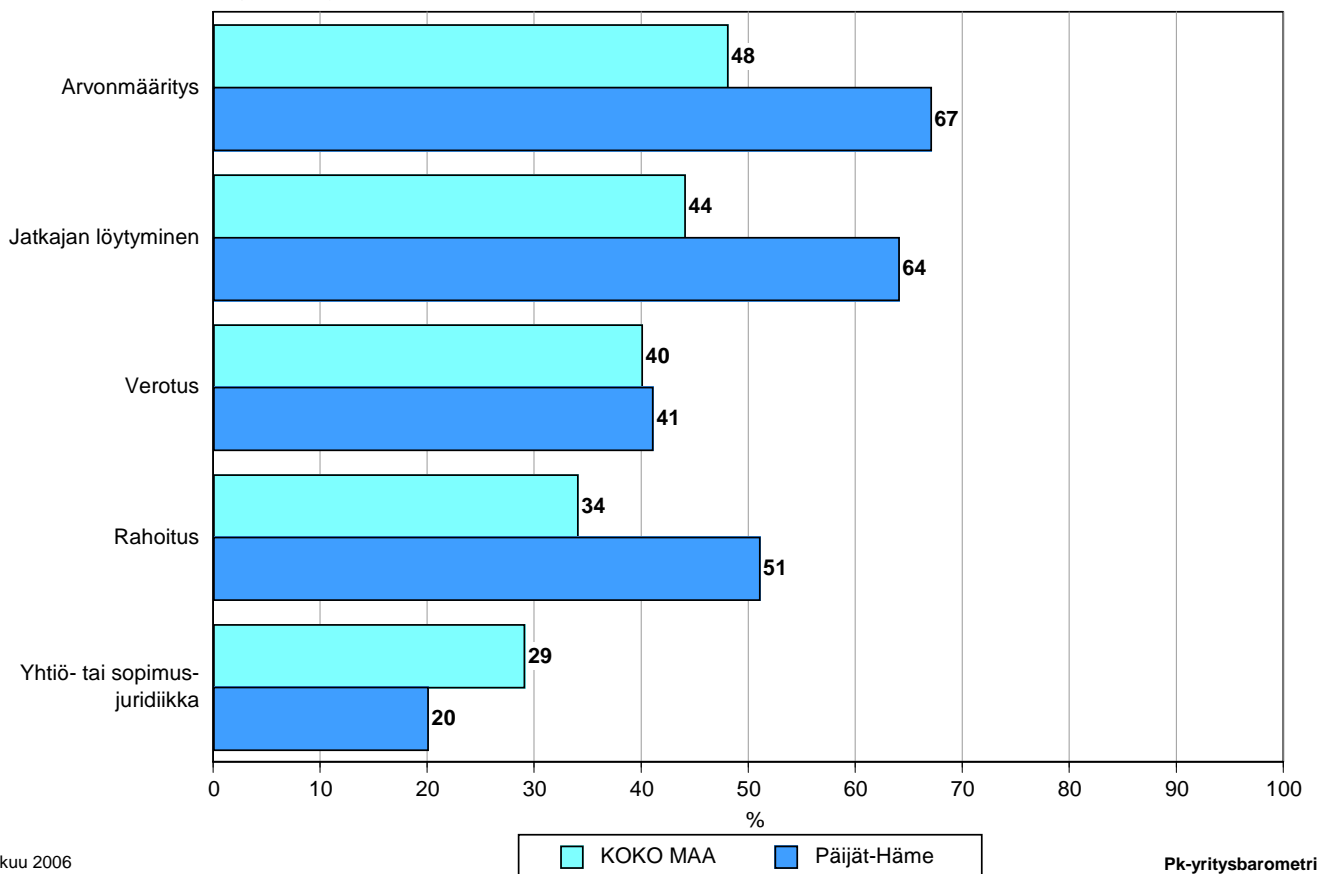
Taulukko 7: Sukupolven- tai omistajanvaihdokset pk-yrityksissä.

	KOKO MAA %	Päijät-Häme %
SUKUPOLVEN- TAI OMISTAJANVAIHDOS ODOTETTAVISSA LÄHIMMÄN 5 VUODEN AIKANA		
Ei	71	72
Kyllä, 1-2 vuoden sisällä	7	4
Kyllä, 3-5 vuoden sisällä	12	17
Ei osaa sanoa	9	7

Päijät-Hämeen alueella on sukupolven- tai omistajanvaihdos odotettavissa lähimmän viiden vuoden aikana joka viidennessä pk-yrityksessä. Sekä Päijät-Hämeessä että koko maassa keskimäärin suurimmat haasteet sukupolven- tai omistajanvaihdosta aikoville yrityksille ovat arvonmääritys ja jatkajan löytäminen. Päijät-Hämeessä rahoitus koetaan myös selvästi koko maata suurempana ongelmana.

### 9. ODOTETTAVISSA OLEVAT ONGELMAT SUKUPOLVEN- TAI OMISTAJANVAIHDOKSEEN LIITTYVISSÄ ASIOISSA

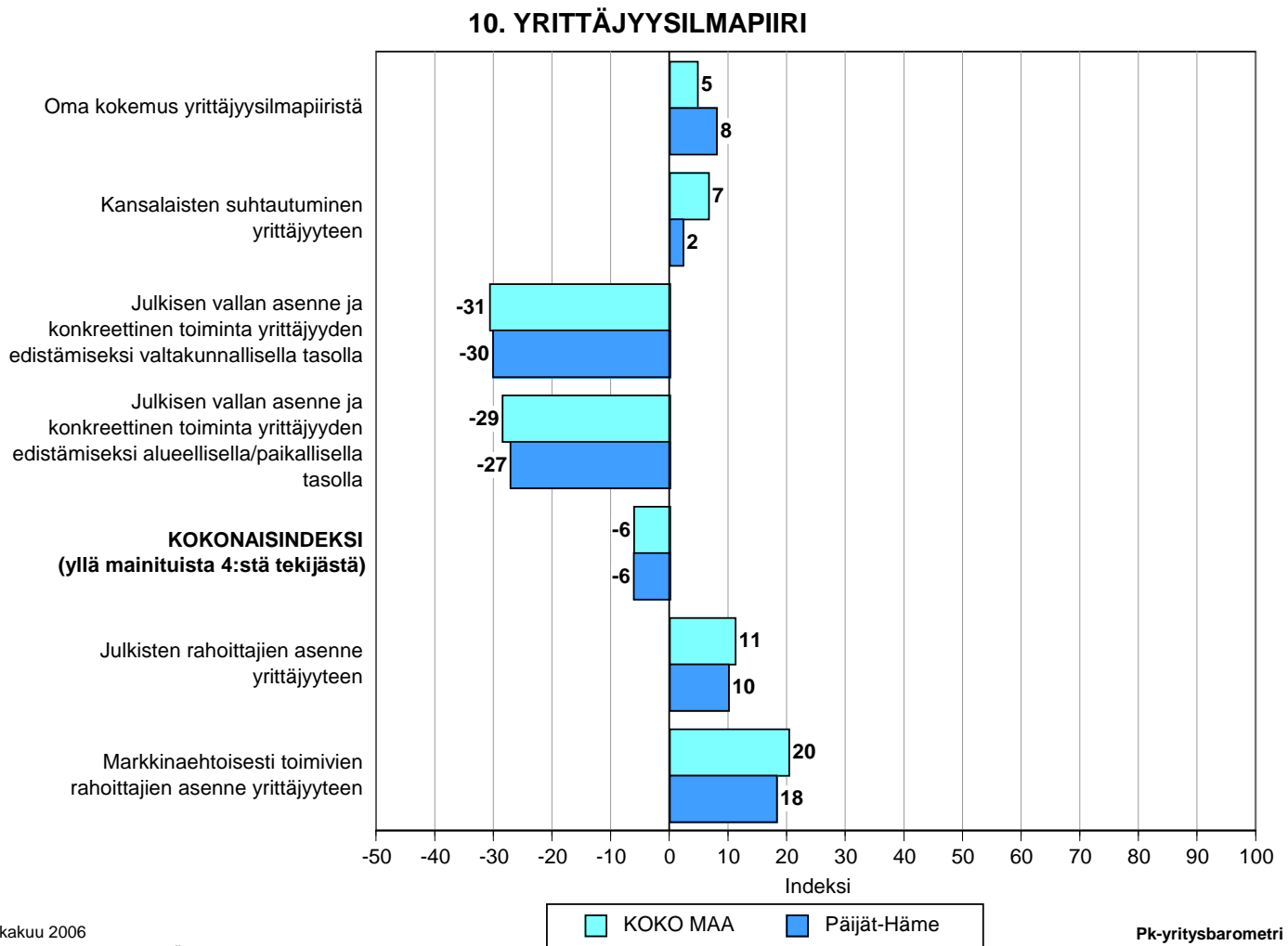
- Yritykset, joissa vaihdos odotettavissa lähimmän 5 vuoden aikana -



## 10 Yrittäjyysilmapiiri

Yrittäjyysilmapiirin kokonaisindeksi on Päijät-Hämeen alueella ja koko maassa keskimäärin -6. Indeksien osatekijöistä kansalaisten suhtautuminen ja oma suhtautuminen yrittäjyyteen arvioidaan positiivisiksi tekijöiksi. Julkisen vallan asenne ja toimet arvioidaan selkeästi negatiivisiksi sekä Päijät-Hämeen että koko maan osalta.

Julkisten rahoittajien asenne yrittäjyyteen arvioidaan Päijät-Hämeen alueella lähes samalle tasolle kuin koko maassa keskimäärin, kuten myös markkinaehtoisesti toimivien rahoittajien asenne. Markkinaehtoisien rahoittajien asenne saa selvästi paremman arvion julkiseen puoleen verrattuna.

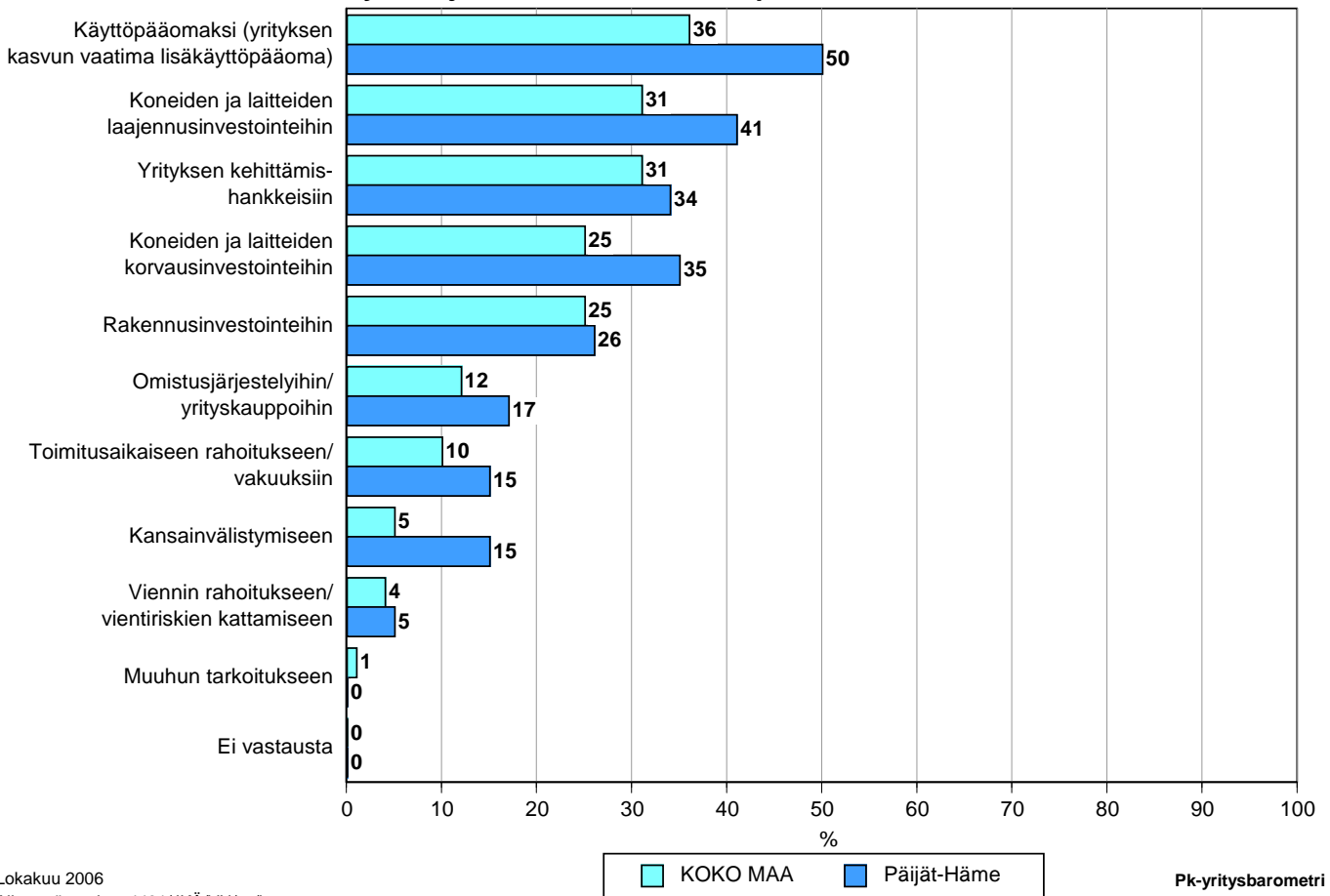


## 11 Pk-yritysten rahoitus

Päijät-Hämeessä toimivista pk-yrityksistä 19 prosenttia aikoo ottaa ulkopuolista rahoitusta seuraavan vuoden aikana. Koko maan pk-yritysten keskuudessa ulkopuolista rahoitusta aikoo hankkia 23 prosenttia. Useimmiten alueen yritykset aikovat hankkia rahoitusta kasvun vaatimaksi käyttöpääomaksi, koneiden- ja laitteiden laajennus- sekä korvausinvestointeihin ja yrityksen kehittämishankkeisiin. Päijät-Hämeen pk-yritykset aikovat hankkia ulkoista rahoitusta useimmiten pankista (97 %) tai Finnverasta (31 %). Pääomasijoittajilta rahoitusta aikoo hakea 12 prosenttia alueen yrityksistä.

### 11. MIHIN KÄYTTÖTARKOITUKSEEN AIKOO OTTAA ULKOPUOLISTA RAHOITUSTA

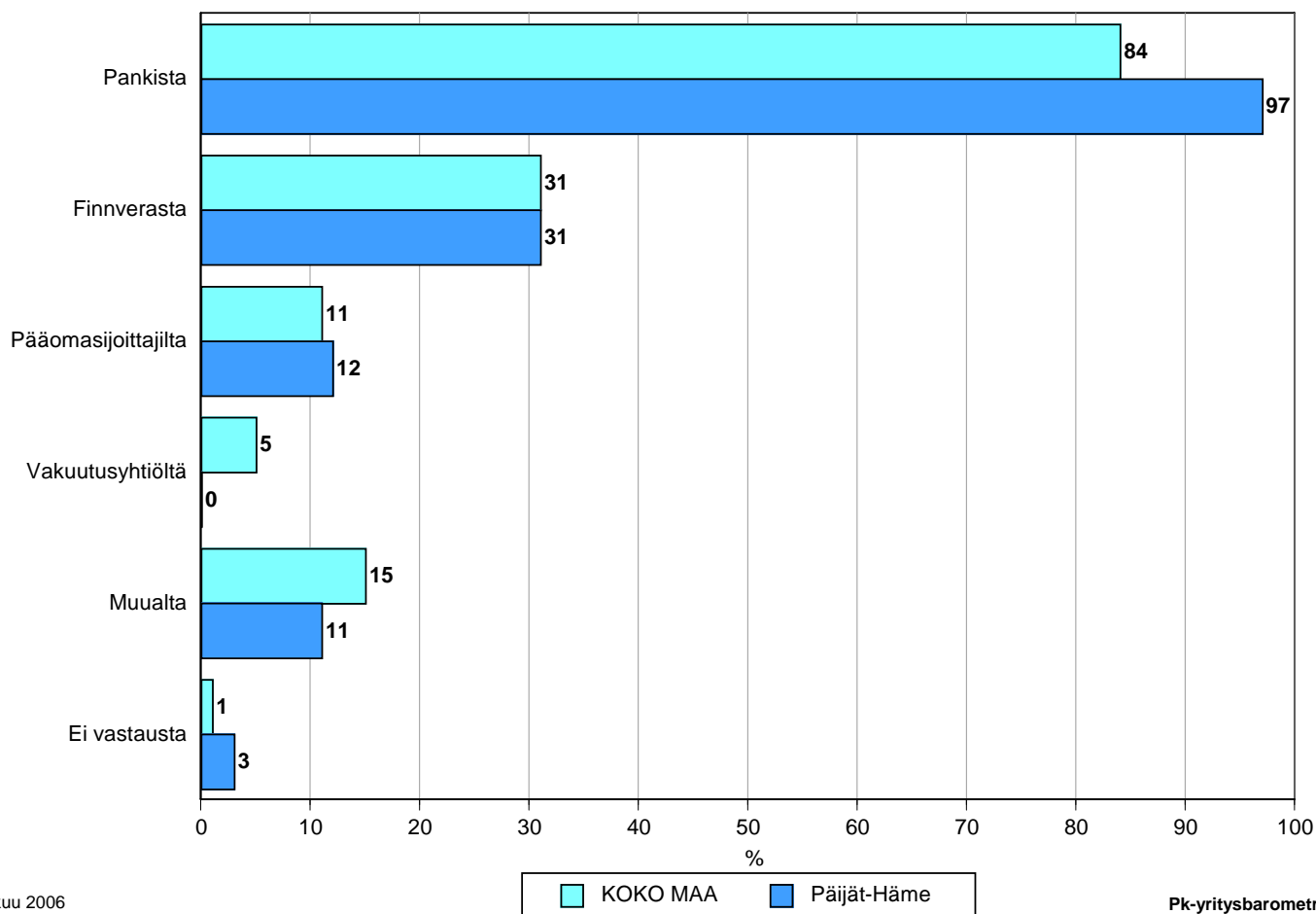
- Yritykset, jotka aikovat ottaa ulkopuolista rahoitusta -



Lokakuu 2006  
Alkuperätunniste 4481/JKÄ/VH/ss/jso

Pk-yritysbarometri  
Syksy 2006

## 12. MISTÄ AIKOO HAKEA RAHOITUSTA - Yritykset, jotka aikovat ottaa ulkopuolista rahoitusta -





## 12 Yrityspalveluorganisaatioiden toiminta

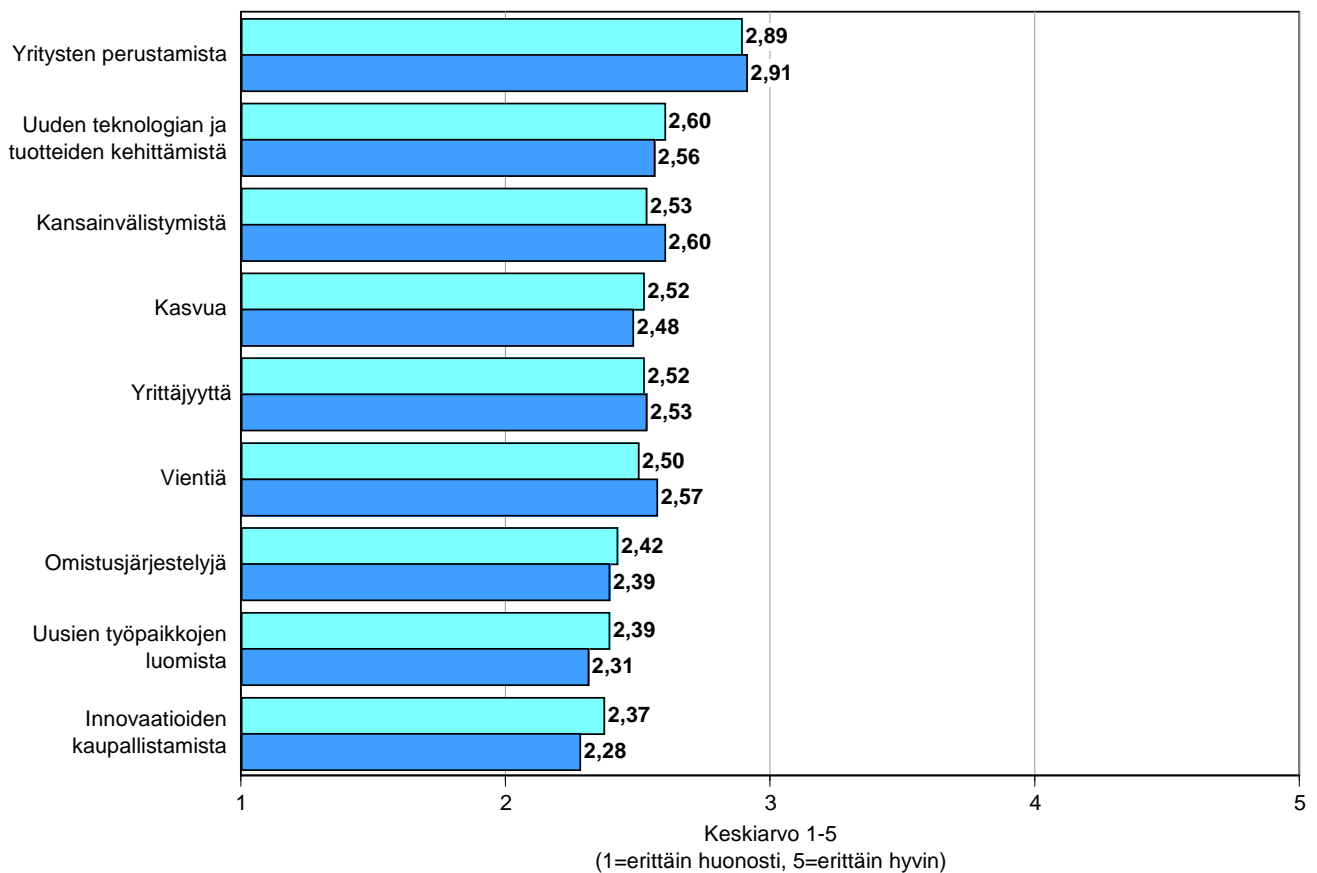
Syksyn 2006 Pk-yritysbarometrin erityisteemana ovat julkiset yrityspalvelut. Yrittäjien arvioitavaksi nimettiin Finnvera, Finpro, kasvuyrityspalvelu, seudulliset yrityspalvelupisteet, TE-keskus, Tekes, uusyrityskeskus ja YritysSuomi-portaali. Vastaajilta kysyttiin yleisesti palveluiden tuntemuksesta, käytöstä ja hyödyllisyydestä. Lisäksi palveluita käyttäneitä pyydettiin arvioimaan käyttämiään palveluita tarkemmin palveluasenteen, asiantuntemuksen ja hyödyllisyyden kannalta.

### 12.1 Tietoisuus ja hyödyllisyys

Pk-yritysten keskuudessa kokonaisuutena julkiset yrityspalvelut tunnetaan melko heikosti. Erityisesti näin näyttäisi olevan seudullisten yrityspalvelupisteiden, YritysSuomi-portaalin ja kasvuyrityspalvelun osalta. Finnveran toimintaa arvioi Päijät-Hämeen pk-yrityksistä tuntevansa erittäin tai melko hyvin 22 prosenttia ja TE-keskusten 24 prosenttia. Koko maan osalta vastaavat luvut ovat Finnveran osalta 30 prosenttia ja TE-keskusten 22 prosenttia vastanneista. Tekesin tuntee Päijät-Hämeen ja koko maan alueella 13 prosenttia hyvin tai erittäin hyvin.

Julkisten yrityspalveluiden koetaan Päijät-Hämeen alueella ja myös koko maassa olleen hyödyksi erityisesti yritysten perustamisessa. Seuraavaksi eniten palveluista arvioidaan Päijät-Hämeessä olleen apua kansainvälistymisessä ja viennin edistämisessä. Vähiten julkisten yrityspalveluiden koetaan edistäneen innovaatioiden kaupallistamista ja uusien työpaikkojen luomista.

### 15. KUINKA HYVIN JULKISET YRITYSPALVELUORGANISAATIOIOT OVAT KYENNEET PARANTAMAAN YRITYSTEN TOIMINTAEDELLYTYKSIÄ YLEENSÄ



## 12.2 Käyttö ja arviot

Pk-yritykset ovat käyttäneet eniten hyväksi TE-keskusten (Päijät-Häme 35 %; koko maa 36 % yrityksistä) ja Finnveran palveluita (Päijät-Häme 35 %; koko maa 32 %). Tekesin palveluita on hyödyntänyt 13 prosenttia Päijät-Hämeen pk-yrityksistä ja 12 prosenttia koko maan yrityksistä. Uusimpia palveluita, kasvuyrityspalvelua ja YritysSuomi-portaalia, on käyttänyt vasta vajaa pari prosenttia yrityksistä.

Palveluita käyttäneet vastaajat Päijät-Hämeen alueella antavat parhaimmat arviot palveluasenteesta Finnvera Oyj:lle ja Finprolle. Koko maan tasolla Finnvera arvioidaan parhaimmaksi palveluasenteen osalta.

Taulukko 8: Millaisen kokonaisarvion annatte palveluasenteesta?

Keskiarvo (asteikko 1-5) (\*HUOM! Palveluita, joiden kohdalla vastaajamäärä on jäänyt alle kymmeneen, ei huomioida.)

	KOKO MAA	Päijät-Häme
	Ka	Ka
Finnvera Oyj	3,9	3,7
Tekes	3,6	3,2
TE-keskus	3,5	3,5
Finpro	3,4	3,6
YritysSuomi.fi portaali	3,4	*
Uusyrittyskeskus	3,7	*
Seudullinen yrityspalvelupiste	3,5	*
Kasvuyrityspalvelu	3,3	*

Arviot asiantuntemuksesta ovat Päijät-Hämeen ja myös koko maan alueella käytännössä yhtä myönteiset. Parhaimmat arviot asiantuntemuksesta alueella ja myös koko maassa annetaan myös Finnveralle.

Taulukko 9: Millaisen kokonaisarvion annatte asiantuntemuksesta?

Keskiarvo (asteikko 1-5) (\*HUOM! Palveluita, joiden kohdalla vastaajamäärä on jäänyt alle kymmeneen, ei huomioida.)

	KOKO MAA	Päijät-Häme
	Ka	Ka
Finnvera Oyj	3,9	3,9
Tekes	3,6	3,2
TE-keskus	3,5	3,5
Finpro	3,4	3,4
YritysSuomi.fi portaali	3,5	*
Uusyrittyskeskus	3,6	*
Seudullinen yrityspalvelupiste	3,3	*
Kasvuyrityspalvelu	3,4	*

Palveluiden käyttäjiltä kysyttiin vielä, kuinka hyvin palvelut ovat pystyneet edistämään yrityksen toimintaa. Tältä osin alueella kärjessä ovat Finnvera ja TE-keskus.

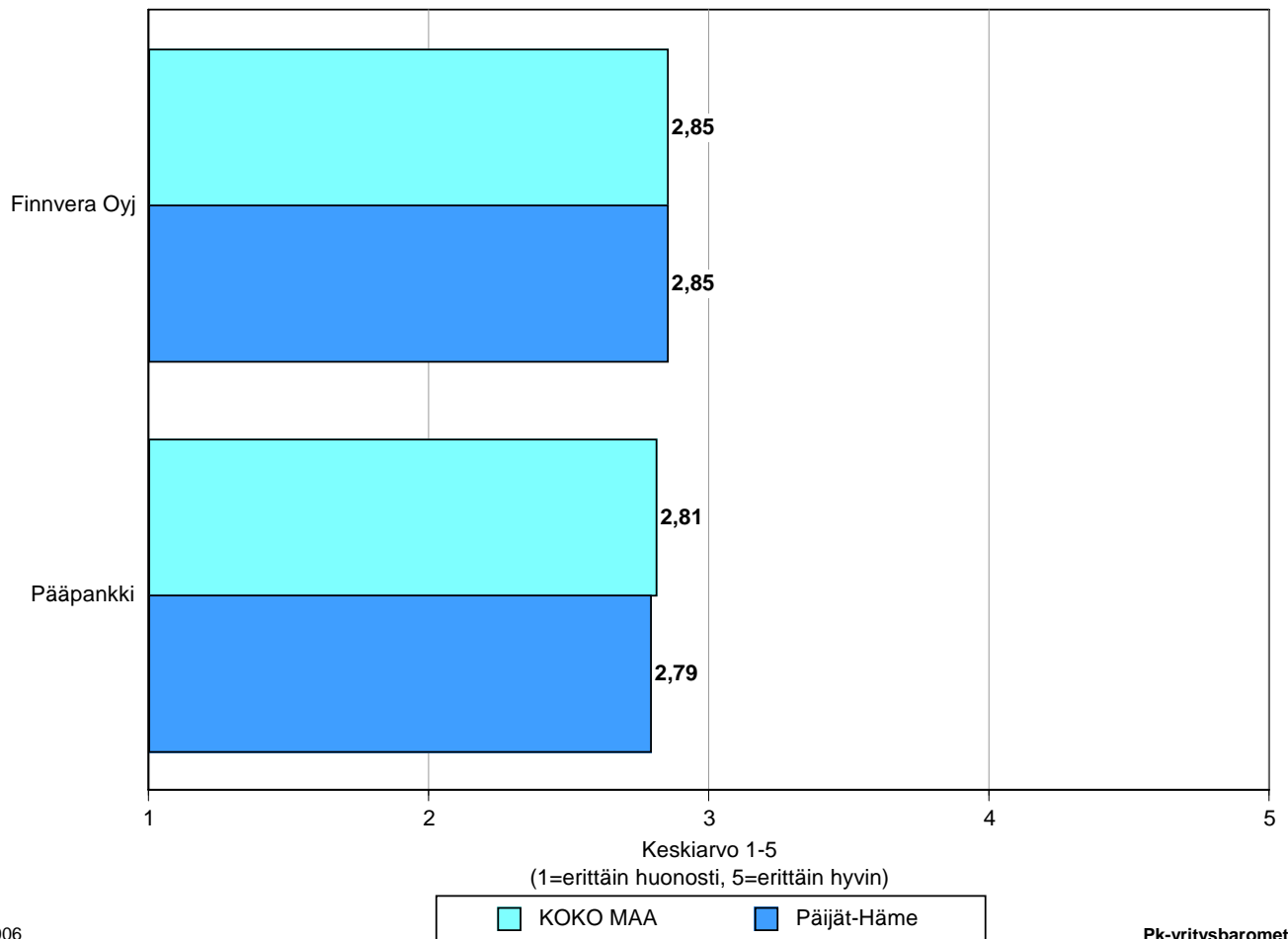
Taulukko 10: Kuinka hyvin käyttämänne palvelu pystyi edistämään yrityksenne toimintaa? Keskiarvo (asteikko 1-5) (\*HUOM! Palveluita, joiden kohdalla vastaajamäärä on jäänyt alle kymmeneen, ei huomioida.)

	<b>KOKO MAA</b>	<b>Päijät-Häme</b>
	Ka	Ka
Finnvera Oyj	3,9	4,1
Tekes	3,5	3,1
TE-keskus	3,3	3,5
Finpro	3,0	3,3
YritysSuomi.fi portaali	2,9	*
Uusyrityskeskus	3,2	*
Seudullinen yrityspalvelupiste	3,1	*
Kasvuyrityspalvelu	3,1	*

## 12.3 Riskinotto

Vastaajilta kysyttiin myös kuinka hyvin rahoittajat heidän mielestään ottavat riskiä. Päijät-Hämeen alueen vastaajista noin kuudennes on sitä mieltä, että Finnveran riskinottokyky on hyvällä tai erittäin hyvällä tasolla. Pääpankkinsa riskinottokyvyn arvioi hyväksi tai erittäin hyväksi 23 prosenttia alueen vastaajista. Riskinotosta annetut arvosanat jäivät sekä Finnveran että pääpankin kohdalla alle kolmen.

### 16. KUINKA HYVIN RAHOITTAJAT OTTAVAT RISKIÄ





Mannerheimintie 76 A  
PL 999, 00101 Helsinki  
Puhelin (09) 229 221, faksi (09) 2292 2980  
[www.yrittajat.fi](http://www.yrittajat.fi)

ETELÄ-KARJALAN YRITTÄJÄT RY  
Snellmaninkatu 10, 53100 Lappeenranta  
p. (05) 610 0200, f. (05) 610 0220  
[www.yrittajat.fi/etelakarjala](http://www.yrittajat.fi/etelakarjala)

ETELÄ-POHJANMAAN YRITTÄJÄT RY  
Alvar Aallon katu 3, 60100 Seinäjoki  
p. (06) 420 5000, f. (06) 420 5001  
[www.yrittajat.fi/etelapohjanmaa](http://www.yrittajat.fi/etelapohjanmaa)

ETELÄ-SAVON YRITTÄJÄT RY  
Linnankatu 5 • PL 204, 50101 Mikkeli  
p. (015) 151 684, f. (015) 760 0950  
[www.yrittajat.fi/etelasavo](http://www.yrittajat.fi/etelasavo)

HELSINGIN YRITTÄJÄT  
Kellosilta 2 D, 2. krs. 00520 Helsinki  
p. (09) 612 6230, f. (09) 622 3385  
[www.yrittajat.fi/helsinki](http://www.yrittajat.fi/helsinki)

HÄMEEN YRITTÄJÄT RY  
Sibeliuksenkatu 11 A, 13100 Hämeenlinna  
p. (03) 682 1153, f. (03) 682 1561  
[www.yrittajat.fi/hame](http://www.yrittajat.fi/hame)

KAINUUN YRITTÄJÄT RY  
Kauppakatu 26 A, 87100 Kajaani  
p. (08) 613 0931, f. (08) 613 0934  
[www.yrittajat.fi/kainuu](http://www.yrittajat.fi/kainuu)

KESKI-POHJANMAAN YRITTÄJÄT RY  
Ristirannankatu 1, 67100 Kokkola  
p. (06) 831 5292, f. (06) 822 3760  
[www.yrittajat.fi/keskipohjanmaa](http://www.yrittajat.fi/keskipohjanmaa)

KESKI-SUOMEN YRITTÄJÄT RY  
Sepänkatu 4, 40100 Jyväskylä  
p. 010 425 9203, f. 010 425 9210  
[www.yrittajat.fi/keskisuomi](http://www.yrittajat.fi/keskisuomi)

KYMEN YRITTÄJÄT RY  
Käsityöläiskatu 4, 45100 Kouvola  
p. (05) 535 4313, f. (05) 535 4315  
[www.yrittajat.fi/kymi](http://www.yrittajat.fi/kymi)

LAPIN YRITTÄJÄT RY  
Maakuntakatu 16, 96200 Rovaniemi  
p. (016) 420 0600, f. (016) 420 0630  
[www.yrittajat.fi/lappi](http://www.yrittajat.fi/lappi)

LÄNSIPOHJAN YRITTÄJÄT RY  
Valtakatu 5, 94100 Kemi  
p. (016) 221 701, f. (016) 221 713  
[www.yrittajat.fi/lansipohja](http://www.yrittajat.fi/lansipohja)

PIRKANMAAN YRITTÄJÄT RY  
Kehräsaari B-rappu • PL 7, 33201 Tampere  
p. (03) 251 6500, f. (03) 251 6516  
[www.yrittajat.fi/pirkanmaa](http://www.yrittajat.fi/pirkanmaa)

POHJOIS-KARJALAN YRITTÄJÄT RY  
Kauppakatu 17 B, 80100 Joensuu  
p. (013) 221 311, f. (013) 127 678  
[www.yrittajat.fi/pohjoiskarjala](http://www.yrittajat.fi/pohjoiskarjala)

POHJOIS-POHJANMAAN YRITTÄJÄT RY  
Uusikatu 64 A 2. krs., 90100 Oulu  
p. (08) 311 4677, f. (08) 371 227  
[www.ppy.net](http://www.ppy.net)

PÄIJÄT-HÄMEEN YRITTÄJÄT RY  
Rautatienkatu 20 B 4, 15110 Lahti  
p. (03) 782 9866, f. (03) 782 1718  
[www.yrittajat.fi/paijathame](http://www.yrittajat.fi/paijathame)

PÄÄKAUPUNKISEUDUN YRITTÄJÄT RY  
Tapiolan keskustorni 8. krs, 02100 Espoo  
p. (09) 455 4525, f. (09) 467 655  
[www.espoonyrittajat.fi](http://www.espoonyrittajat.fi), [www.yrittajat.fi/vantaa](http://www.yrittajat.fi/vantaa)  
[www.kauniaistenyrittajat.fi](http://www.kauniaistenyrittajat.fi)

RANNIKKO-POHJANMAAN YRITTÄJÄT RY -  
KUST-ÖSTERBOTTENS FÖRETAGARE RF  
Hietasaarenkatu 6, 65100 Vaasa  
p. (06) 356 0800, f. (06) 356 0815  
[www.yrittajat.fi/rannikkopohjanmaa](http://www.yrittajat.fi/rannikkopohjanmaa)

SATAKUNNAN YRITTÄJÄT RY  
Isolinnankatu 24 • PL 45, 28101 Pori  
p. (02) 634 9900, f. (02) 634 9901  
[www.yrittajat.fi/satakunta](http://www.yrittajat.fi/satakunta)

SAVON YRITTÄJÄT RY  
Haapaniemenkatu 40, 70110 Kuopio  
p. (017) 368 0500, f. (017) 368 0506  
[www.yrittajat.fi/savo](http://www.yrittajat.fi/savo)

UUDENMAAN YRITTÄJÄT - NYLANDS FÖRETAGARE RY  
Rantakatu 1, 2. krs, 04400 Järvenpää  
p. (09) 274 5420, f. (09) 622 3381  
[www.yrittajat.fi/uusimaa](http://www.yrittajat.fi/uusimaa)

VARSINAIS-SUOMEN YRITTÄJÄT RY  
Brahenskatu 20, 20100 Turku  
p. (02) 275 7100, f. (02) 232 8272  
[www.yrittajat.fi/varsinaissuomi](http://www.yrittajat.fi/varsinaissuomi)



## PÄÄKONTTORIT

### HELSINKI

Eteläesplanadi 8 • PL 1010, 00101 Helsinki  
Faksi 020 460 7220

### KUOPIO

Haapaniemenkatu 40 • PL 1127, 70111 Kuopio  
Faksi 020 460 3240

Finnvera Oyj • valtakunnallinen vaihde 020 460 11  
[www.finnvera.fi](http://www.finnvera.fi)

## ALUEKONTTORIT

### HELSINKI (PÄÄKAUPUNKISEUTU)

Eteläesplanadi 8 • PL 249, 00101 Helsinki  
Faksi 020 460 3401

### UUSIMAA

Eteläesplanadi 8 • PL 1010, 00101 Helsinki  
Faksi 020 460 7110

### JOENSUU

Torikatu 9 A, 80100 Joensuu  
Faksi 020 460 2163

### JYVÄSKYLÄ

Sepänkatu 4, 40100 Jyväskylä  
Faksi 020 460 2299

### KAJAANI

Kauppakatu 1, 87100 Kajaani  
Faksi 020 460 3899

### KUOPIO

Haapaniemenkatu 40 • PL 1127, 70111 Kuopio  
Faksi 020 460 3330

### LAHTI

Laiturikatu 2, 15140 Lahti  
Faksi 020 460 2249

### LAPPEENRANTA

Snellmaninkatu 10, 53100 Lappeenranta  
Faksi 020 460 2149

### MIKKELI

Linnankatu 5, 50100 Mikkeli  
Faksi 020 460 3690

### OULU

Asemakatu 37, 90100 Oulu  
Faksi 020 460 3944

### PORI

Valtakatu 6, 28100 Pori  
Faksi 020 460 2349

### ROVANIEMI

Maakuntakatu 10 • PL 8151, 96101 Rovaniemi  
Faksi 020 460 2099

### SEINÄJOKI

Kauppatori 1 - 3, 60100 Seinäjoki  
Faksi 020 460 2399

### TAMPERE

Hämeenkatu 9 • PL 559, 33101 Tampere  
Faksi 020 460 3711

### TURKU

Eerikinkatu 2, 20100 Turku  
Faksi 020 460 3649

### VAASA

Pitkätatu 55, 65100 Vaasa  
Faksi 020 460 3849

## EDUSTUSTOT ULKOMAILLA

### PIETARI

Postiosoite  
PL 95, 53501 Lappeenranta  
Puhelin +7 812 332 0830  
Faksi +7 812 332 0831