



▶ Pohjanmaa  
2/2006

▲ *Etelä-Pohjanmaan Yrittäjät*

▲ *Rannikko-Pohjanmaan Yrittäjät*

 FINNVERA

PK-YRITYYSBAROMETRI

[yrittajat.fi](http://yrittajat.fi)

## Esipuhe

Suomen Yrittäjät ja Finnvera Oyj tekevät yhteistyössä pientä ja keskisuurta yritystoimintaa ja tämän kehitystä kuvaavaa Pk-yritysbarometriä kaksi kertaa vuodessa valtakunnallisena raporttina ja alueellisina raportteina. Valtakunnallisessa raportissa tuloksia käsitellään teollisuuteen, rakentamiseen, kauppaan ja palveluihin jaoteltuna.

Syksyn 2006 Pk-yritysbarometri perustuu noin 3800 pk-yrityksen vastauksiin ja heijastaa siten kattavasti pk-yritysten käsityksiä yritysten kehitysnäkymistä ja toimintaan vaikuttavista tekijöistä. Barometrin ennustekyky on ollut hyvä.

Tässä syksyn 2006 alueellisessa raportissa tarkastellaan pk-yritysten suhdanneodotuksia lähimmän vuoden aikana ja elinkeinoilmastoa. Lisäksi tarkastellaan yritysten rahoitusta, kasvuhakuisuutta sekä yritysten kehittämistarpeita ja -esteitä. Syksyn barometrin erityisteemana on julkisten yrityspalveluiden tunnettuus ja käyttö.

Helsingissä 17.10.2006

Jussi Järventaus  
toimitusjohtaja  
Suomen Yrittäjät ry

Pauli Heikkilä  
toimitusjohtaja  
Finnvera Oyj

## SISÄLTÖ

TIIVISTELMÄ .....	3
JOHDANTO.....	4
AINEISTO.....	5
1 Pohjanmaan ja koko maan yritykset.....	7
2 Yritykset ja työllisyys.....	8
3 Pk-yritysten suhdannenäkymät .....	9
3.1 Yleiset suhdannenäkymät .....	9
3.2 Suhdannenäkymät osatekijöittäin.....	10
4 Pk-yritysten kehittämistarpeet .....	11
5 Pk-yritysten kehittämisen pahimmat esteet .....	12
6 Pk-yritysten työllistämisen esteet .....	15
7 Elinkeinoilmasto .....	16
8 Pk-yritysten kasvuhakuisuus .....	18
9 Sukupolven- tai omistajanvaihdokset .....	19
10 Yrittäjyysilmapiiri.....	20
11 Pk-yritysten rahoitus.....	21
12 Yrityspalveluorganisaatioiden toiminta .....	23
12.1 Tietoisuus ja hyödyllisyys .....	23
12.2 Käyttö ja arviot.....	24
12.3 Riskinotto.....	26

Finnveran yhteystiedot

Suomen Yrittäjien yhteystiedot

## TIIVISTELMÄ

Pk-yritykset odottavat edelleen suhdanteiden paranevan lähimmän vuoden aikana Pohjanmaalla ja koko maassa oman yrityksen kannalta. Pohjanmaalla toimivista pk-yrityksistä lähes joka toinen (45 %) ennakoii suhdannenäkymien lähimmän vuoden aikana paranevan ja kuusi prosenttia yrityksistä ennakoii suhdanteiden heikkenevän. Alueen pk-yritysten yleiset suhdannenäkymät ovat nyt paremmat kuin koko maan pk-yrityksillä keskimäärin. Pohjanmaalla ovat pk-yritysten yleiset suhdannenäkymät lähimmän vuoden aikana paremmat kuin edellisen kyselyn aikaan kun koko maassa ollaan samalla tasolla.

Koko maan ja Pohjanmaan pk-yritysten suhdannenäkymät ovat seuraavan vuoden kuluttua kaikkien osatekijöiden suhteen positiivisia. Suhdannenäkymät ovat alueen yritysten keskuudessa koko maata paremmat liikevaihdon, yritysten kannattavuuden ja vakavaraisuuden sekä tuotekehityspanostusten osalta. Pohjanmaalla toimivat pk-yritykset odottavat edelleen työllisyyden paranevan seuraavan vuoden aikana ja henkilökunnan määrän suhdannenäkymiä kuvaava saldoluku on alueella parempi kuin koko maassa keskimäärin. Näkymät henkilökunnan määrän osalta ovat Pohjanmaalla selvästi paremmat ja koko maassa jonkin verran paremmat syksyllä 2005.

Alueen pk-yritysten kehittämisen pahimpia esteitä ovat kilpailutilanteeseen ja resurssitekijöihin liittyvät tekijät. Resurssitekijöistä erityisesti ammattitaitoisen työvoiman saatavuus koetaan alueen pk-yritysten keskuudessa yrityksen kehittämisen esteeksi. Koko maan pk-yritysten tuloksiin verrattuna kustannustasoon, yritystoiminnan säätelyyn ja yleiseen suhdannetilanteeseen liittyviä tekijöitä ei alueella koeta niin suuriksi kehittämisen esteiksi, mutta rahoitukseen, kilpailutilanteeseen ja resurssitekijöihin liittyvät tekijät koetaan suuremmiksi kehittämisen esteiksi. Rahoitukseen liittyvät tekijät ovat kehittämisen pahimpana esteenä 9 prosentilla Pohjanmaan pk-yrityksistä. Näistä yrityksistä vakuuksien puute on pahimpana esteenä 63 prosentilla, rahoituksen hinta joka neljännellä ja rahoituksen saatavuus viidellä prosentilla alueen pk-yrityksistä.

Pohjanmaan pk-yrityksillä työllistämisen suurimmat esteet ovat työvoiman saatavuus, työn sivukulut ja kysynnän riittämättömyys tai epävakaisuus. Alueen pk-yrityksistä, joilla on tarve työllistää, joka kolmas pitää ja työvoiman saatavuutta, joka viides työn sivukuluja ja joka kuudes kysynnän riittämättömyyttä tai epävakaisuutta työllistämisen esteenä. Noin yhdellä neljästä Pohjanmaan koko maan pk-yrityksestä ei ole tarvetta työllistää.

Pohjanmaalla toimivista pk-yrityksistä 27 prosenttia aikoo ottaa ulkopuolista rahoitusta seuraavan vuoden aikana. Koko maan pk-yritysten keskuudessa ulkopuolista rahoitusta aikoo hankkia 23 prosenttia. Useimmiten alueen yritykset aikovat hankkia rahoitusta rakennusinvestointeihin, käyttöpääomaksi sekä kone- ja laiteilajennusinvestointeihin. Pohjanmaan pk-yritykset aikovat hankkia ulkoista rahoitusta useimmiten pankista (92 %) tai Finnverasta (30 %).

Julkiset yrityspalvelut tunnetaan kokonaisuutena pk-yrityksissä melko heikosti. Parhaiten tunnetaan Finnvera ja TE-keskukset. Pohjanmaan ja koko maan alueella vajaa kolmannes arvioi tuntevansa Finnveran erittäin tai melko hyvin, ja TE-keskuksen kohdalla vastaavat luvut ovat 26 % ja 22 %. Julkisten yrityspalvelujen koetaan olleen eniten hyödyksi yritysten perustamisessa.

Pk-yritykset ovat käyttäneet eniten TE-keskusten ja Finnveran palveluja. Parhaimmat arviot palveluasenteesta annetaan Finnveralle, Tekesille ja TE-keskukselle. Asiantuntemuksesta parhaan arvion saa Finnvera, jonka tarjoamien palvelujen katsotaan Pohjanmaan alueella edistäneen parhaiten pk-yritysten toimintaa. Koko maan osalta myös Tekesin ja TE-keskusten palvelut ovat edistäneet toimintaa melko hyvin. Pohjanmaan alueella vastaajista viidenneksen mielestä Finnveran riskinotto on hyvällä tai erittäin hyvällä tasolla. Pääpankkinsa riskinottokyvyn arvioi hyväksi tai erittäin hyväksi joka kolmas alueen vastaajista.

## JOHDANTO

Tässä pk-yritysten suhdannenäkymiä käsittelevässä tutkimuksessa on selvitetty suomalaisten pk-yritysten (alle 250 henkeä työllistävien yritysten) mielikuvia yleisestä ja oman yrityksen taloudellisesta kehityksestä. Tutkimuksen on tehnyt Taloustutkimus Oy Suomen Yrittäjien ja Finnvera Oyj:n toimeksiannosta elo-syyskuussa 2006.

Tutkimuksen kohderyhmänä ovat suomalaiset pk-yritykset. Otantalähteenä on käytetty Tilastokeskuksen toimialaluokitusta TOL 2002 sekä TDC Hakemistot Oy:n ylläpitämää Blue Book yritysrekisteriä, josta otanta on tehty kiintiöidyllä satunnaisotannalla. Otoksessa on kiintiöity yritysten toimiala, kokoluokka ja sijainti. Otoskoko on 3788 kohderyhmän vaatimukset täyttävää yritystä.

Tutkimusaineisto on kerätty internetkyselyinä 14.8.–15.9.2006. Valtaosa vastaajista värvättiin osallistumaan kyselyyn puhelimitse. Tiedonkeruu on toteutettu Taloustutkimus Oy:n CAWI-ohjelmalla (Computer Aided Web Interview). Raportin luvussa "Aineisto" on esitetty taustatietojakaumat haastatelluista yrityksistä Pohjanmaan osalta.

Tutkimusprojektista ovat vastanneet Taloustutkimuksessa tutkimusjohtaja Ville Haikola ja yhteyspäällikkö Jyrki Kärpänoja, Suomen Yrittäjissä ekonomisti Harri Hietala ja Finnvera Oyj:ssä apulaisjohtaja Tuomo Holopainen.

**1) Raportin alueelliset viittaukset tarkoittavat pääsääntöisesti sivulla 6 olevan kartan mukaista aluejakoa. Joissain raporteissa on lisäksi käytetty Suomen Yrittäjien aluejakoa (Helsinki, Pääkaupunkiseutu ja Keski-Pohjanmaa).**

**2) Aikasarjoissa ja kuvioissa olevat luvut ovat vuoden 1999 syksyyn asti koko Uudenmaan alueen lukuja (Helsinki, Pääkaupunkiseutu ja Uusimaa).**

**3) Tutkimustuloksissa esiintyy muutamissa kohdissa käsite 'saldoluku'. Se kuvaa kyseisten kysymysten kohdalla positiivisista ja negatiivisista vastauksista laskettua prosenttilukujen erotusta.**

**Esimerkiksi: Pk-yritysten yleiset suhdannenäkymät seuraavan vuoden aikana**

**paranee 39 %, huononee 9 % ⇒ saldoluku = + 30 %**

**AINEISTO**

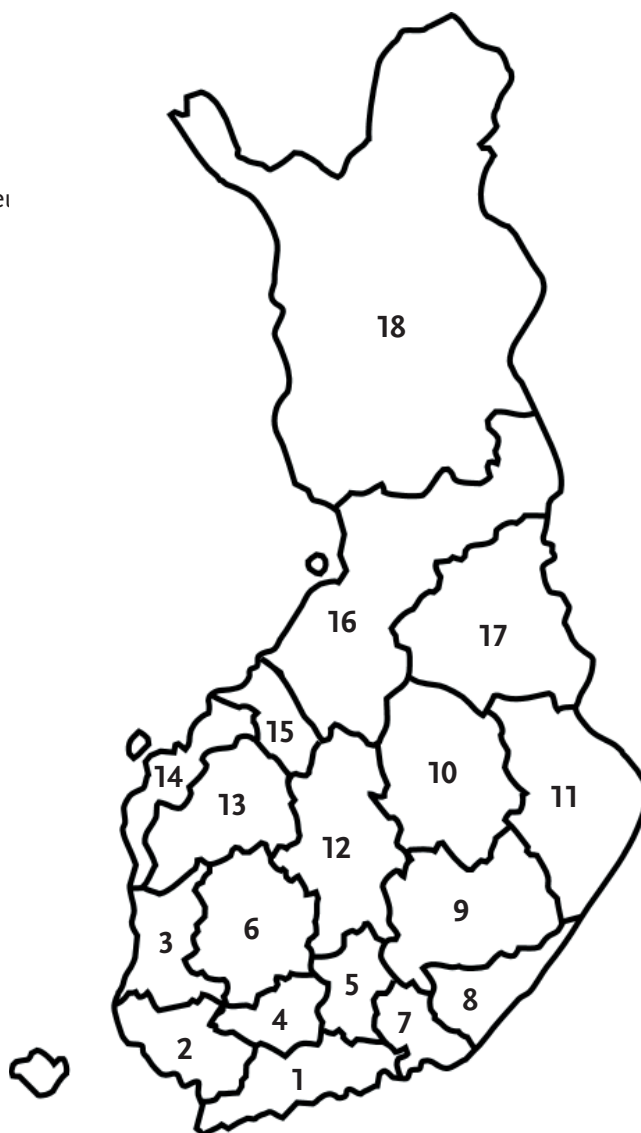
Seuraavassa taulukossa on esitetty painottamattomat taustatietojakaumat haastatelluista yrityksistä. Kunkin alueen aineisto on painotettu alueen yrityskannan kokoluokka- ja toimialajakaumaa vastaavaksi. Tämä painotus tehtiin jälkikäteen myös kevään 2006 aluetuloksille, joita ei kevään alueraportteihin painotettu. Painotettua otoskokoä käytetään laskentaperusteena, koska tällöin otoksen perusteella lasketut tulokset voidaan yleistää koskemaan koko tutkimuskohteena olevaa pk-sektoria.

**TAUSTATIETOJA ALUEELTA HAASTATELLUISTA YRITYKSISTÄ:****PK-YRITYSBAROMETRI 2/2006**  
**- Aineiston rakenne -**

		n=	%
ALUE	POHJANMAA	324	9 %
PÄÄTOIMIALA	Teollisuus (TOL: D)	46	14 %
	Rakentaminen (TOL: F)	81	25 %
	Kauppa (TOL: G)	97	30 %
	Palvelut (TOL:H, I, K, O)	100	31 %
HENKILÖKUNNAN MÄÄRÄ	Alle 5 henkilöä	165	51 %
	5 - 9 henkilöä	68	21 %
	10 - 19 henkilöä	46	14 %
	20 - 49 henkilöä	33	10 %
	50+ henkilöä	12	4 %
LIIKEVAIHTO VUONNA 2006	Alle 0,20 milj. euroa	92	28 %
	0,20 - 0,49 milj. euroa	68	21 %
	0,50 - 1,49 milj. euroa	72	22 %
	1,50+ milj. euroa	89	27 %
	Ei vastausta	3	1 %
YRITYKSEN KASVUHAKUISUUS	Voimakkaasti kasvuhakuinen	27	8 %
	Kasvaa mahdollisuuksien mukaan	138	43 %
	Pyrkii säilyttämään asemansa	111	34 %
	Ei kasvutavoitetta	43	13 %
	Toiminta loppuu seuraavan vuoden aikana	5	2 %
YRITYKSELLÄ VIENTITOIMINTAA	Ei	233	72 %
	Kyllä, vie itse suoraan	49	15 %
	Kyllä, tuotteita viedä osana toisen yrityksen tuotekokonaisuutta	49	15 %
YRITYKSEN PERUSTAMISVUOSI	- 1995	193	60 %
	1996 - 2000	45	14 %
	2001 - 2006	81	25 %
VASTAAJAN ASEMA	Yrittäjä	269	83 %
	Palkattu toimitusjohtaja	40	12 %
	Muut	15	5 %

# PK-YRITYSBAROMETRIN ALUEJAKO

1. Uusimaa, erilliset raportit:
  - Helsinki
  - Pääkaupunkiseutu (pl. Helsinki)
  - Uusimaa (pl. Helsinki ja Pääkaupunkiseu)
2. Varsinais-Suomi
3. Satakunta
4. Kanta-Häme
5. Päijät-Häme
6. Pirkanmaa
7. Kymenlaakso
8. Etelä-Karjala
9. Etelä-Savo
10. Pohjois-Savo
11. Pohjois-Karjala
12. Keski-Suomi
13. Etelä-Pohjanmaa
14. Pohjanmaa
15. Keski-Pohjanmaa
16. Pohjois-Pohjanmaa
17. Kainuu
18. Lappi



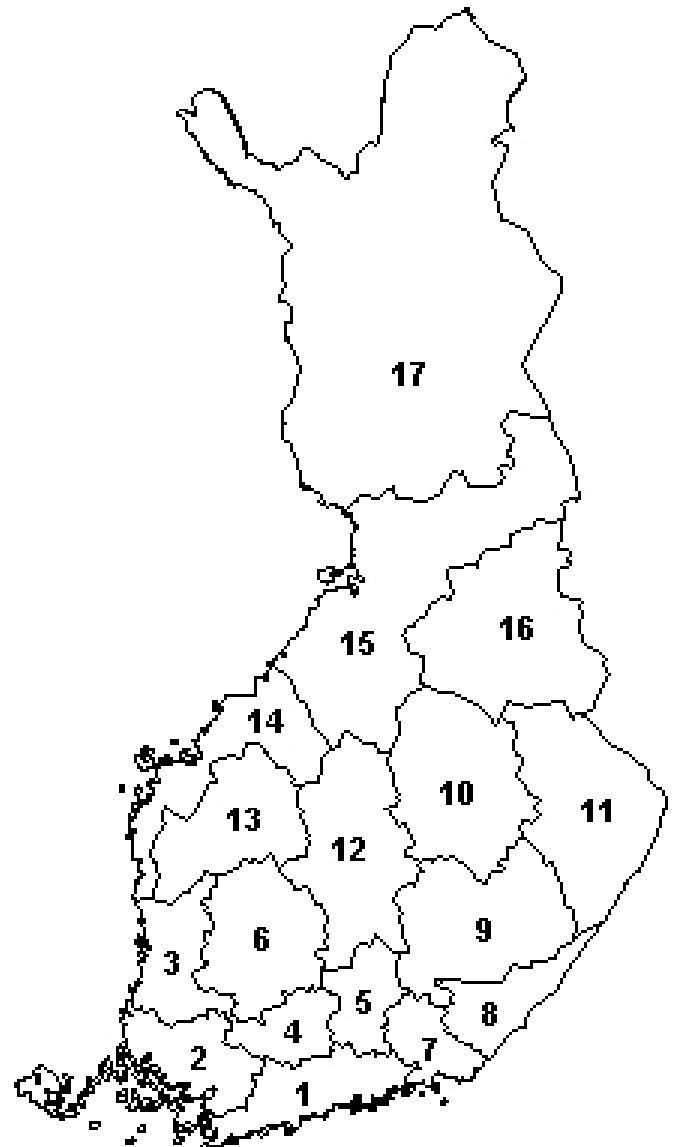
Pohjanmaan alueraportissa ovat mukana Etelä-Pohjanmaan Yrittäjät ja Rannikko-Pohjanmaan Yrittäjät.



## PK-YRITYSBAROMETRIN ALUEJAKO

### TUTKIMUSTULOKSET

1. **Uusimaa, erilliset raportit:**
  - Helsinki
  - Pääkaupunkiseutu (pl. Helsinki)
  - Uusimaa (pl. Helsinki ja Pääkaupunkiseutu)
2. **Varsinais-Suomi**
3. **Satakunta**
4. **Kanta-Häme**
5. **Päijät-Häme**
6. **Pirkanmaa**
7. **Kymenlaakso**
8. **Etelä-Karjala**
9. **Etelä-Savo**
10. **Pohjois-Savo**
11. **Pohjois-Karjala**
12. **Keski-Suomi**
13. **Etelä-Pohjanmaa**
14. **Pohjanmaa**
15. **Pohjois-Pohjanmaa**
16. **Kainuu**
17. **Lappi**



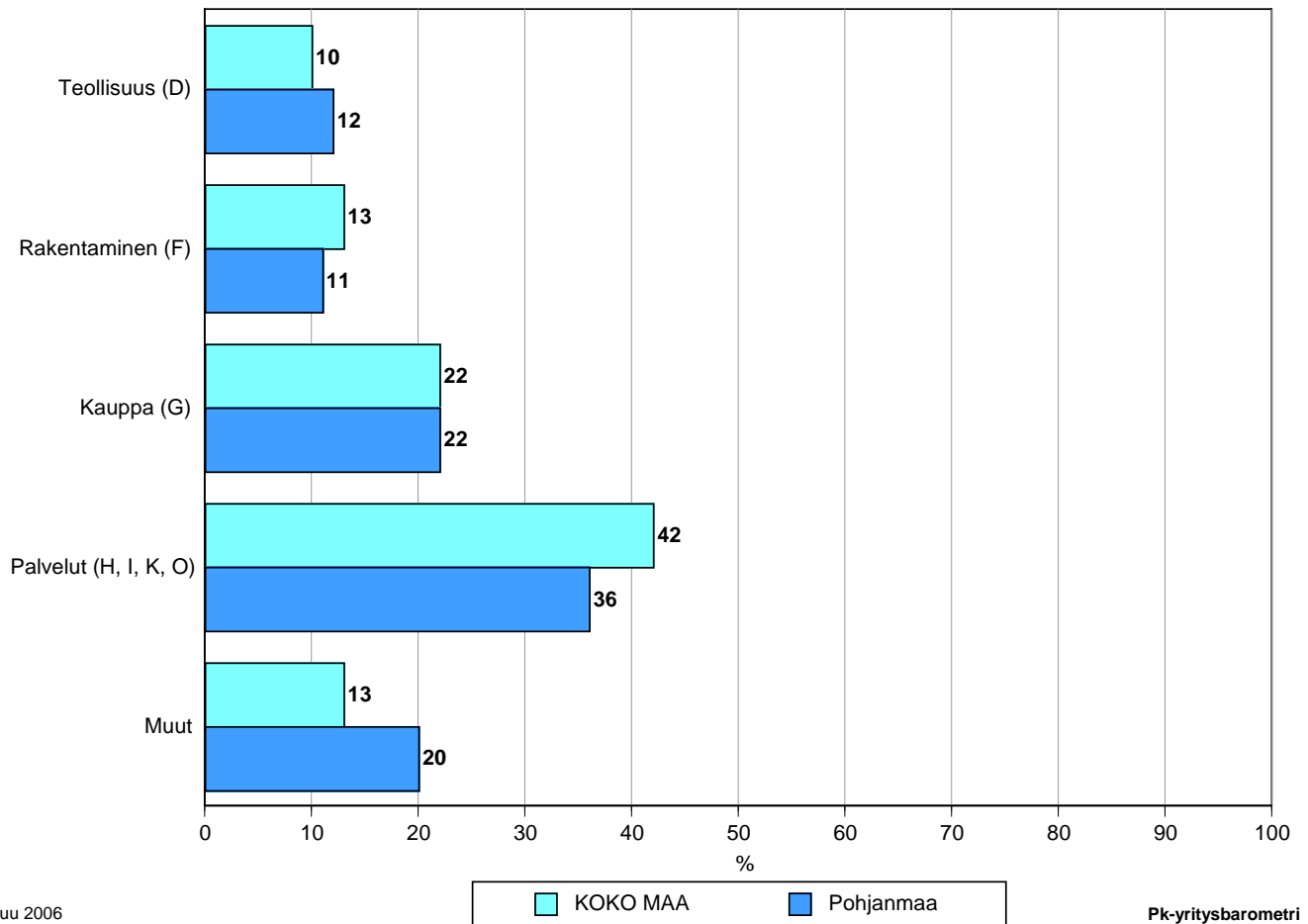
Lisäksi Suomen Yrittäjien Keski-Pohjanmaan alueelle oma raportti

# Tutkimustulokset

## 1 Pohjanmaan ja koko maan yritykset

Suomessa oli vuonna 2004 232 305 yritystä.<sup>1</sup> Näistä yrityksistä noin 14500 toimi Pohjanmaalla. Pohjanmaalla on teollisuuden alan yrityksiä suhteellisesti enemmän ja palvelualojen sekä rakennusalan yrityksiä suhteellisesti vähemmän kuin koko maassa keskimäärin. Tukku- ja vähittäiskaupan alalla toimivien yritysten suhteellinen osuus on Pohjanmaalla suhteessa saman verran kuin koko maassa.<sup>2</sup>

### 1. YRITYSTEN OSUUDET ERI TOIMIALOILLA



Lokakuu 2006  
Alkuperätunniste 4481/JKÄ/VH/ss/jsj

Pk-yrittäjäbarometri  
Syksy 2006

Toimialan nimen jäljessä on sulussa Tilastokeskuksen toimialaluokituksen (TOL 2002) mukainen toimialanumero.

<sup>1</sup> Lähde: Tilastokeskus: Yritys- ja toimipaikkarekisteri

<sup>2</sup> Yritystiedot, lähde: Tilastokeskus, Yritys- ja toimipaikkarekisteri. Yritysmäärä on arvioitu Tilastokeskuksen alueellisten toimipaikkatietojen perusteella. Alueen yritysmääränä on käytetty lukua, joka on saatu kertomalla alueen toimipaikkojen määrä koko maan yritysten lukumäärän ja toimipaikkojen lukumäärän suhteella.

## 2 Yritykset ja työllisyys

Pohjanmaalla toimivissa yksityisen sektorin yrityksissä ja yhteisöissä työskenteli vuonna 2003 noin 67000 työntekijää<sup>3</sup>. Työttömyysaste oli vuoden 2006 toisella neljänneksellä Tilastokeskuksen työvoimatiedustelun mukaan koko maassa 9,1 % ja Pohjanmaalla 6,7 %.

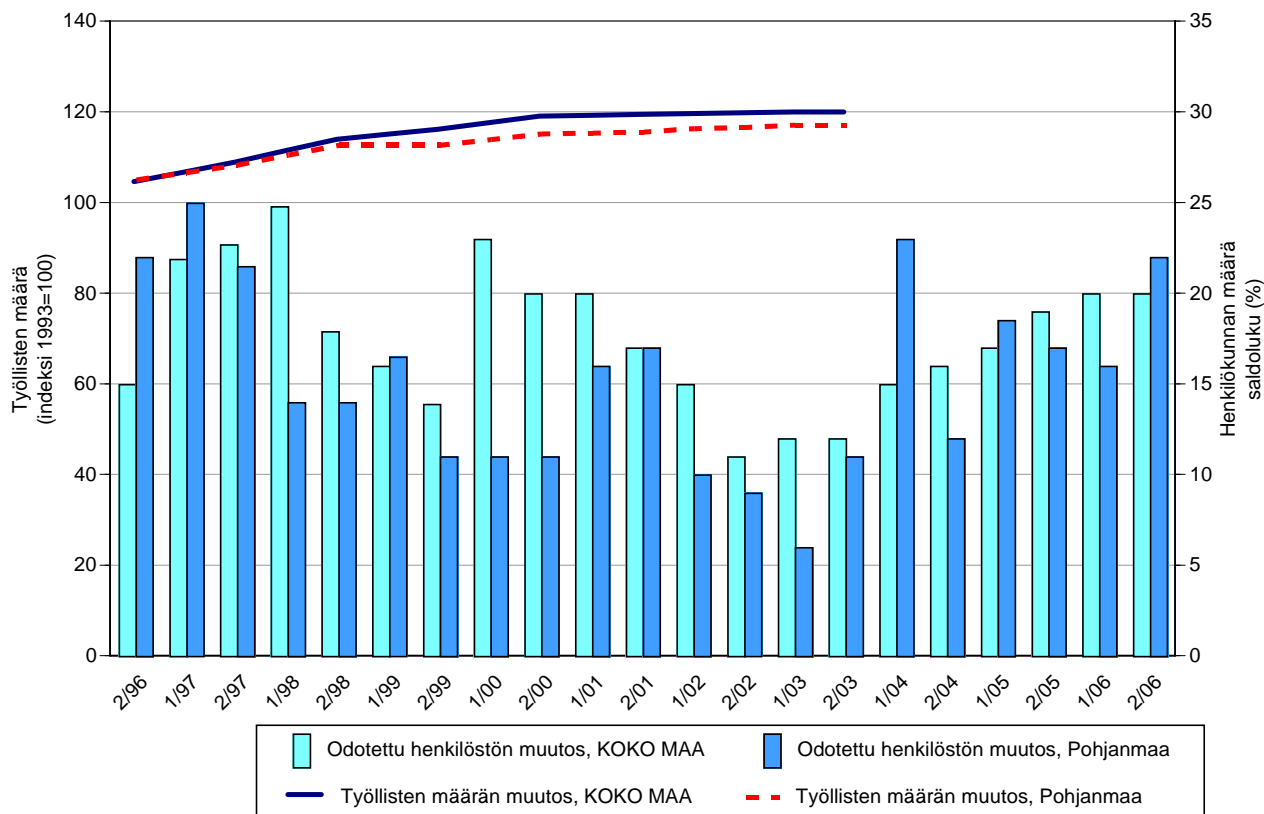
Taulukko 2: Pk-yritysten suhdannenäkymät henkilökunnan määrän osalta seuraavan vuoden kuluttua.

	Suurempi %	Yhtä suuri %	Pienempi %	Saldoluku %
<b>KOKO MAA</b>	25	70	5	<b>20</b>
<b>Pohjanmaa</b>	24	73	3	<b>22</b>

Pohjanmaalla toimivat pk-yritykset odottavat edelleen työllisyyden paranevan seuraavan vuoden aikana ja henkilökunnan määrän suhdannenäkymiä kuvaava saldoluku on alueella parempi kuin koko maassa keskimäärin. Henkilökunnan määrän suhdannenäkymät ovat Pohjanmaalla nyt selvästi paremmat kuin syksyllä 2005. Koko maassa henkilökunnan määrän suhdannenäkymät myös ovat nyt täsmälleen samat kuin edellisessä kyselyssä.

Seuraavassa kuviossa on verrattu Pohjanmaan työllisten määrää (indeksi 1993=100) ja pk-yritysten henkilökunnan määrän suhdannenäkymiä seuraavan vuoden aikana<sup>4</sup>. Tuorein käytettävissä oleva tieto on Tilastokeskuksen työssäkäyntitilastosta vuodelta 2003.

### 2. HENKILÖKUNNAN MÄÄRÄN MUUTOSODOTUKSET SEURAAVAN VUODEN AIKANA SEKÄ TYÖLLISTEN MÄÄRÄN TILASTOITU MUUTOS



Lokakuu 2006  
Alkuperätunniste 4481/JKÄ/VH/ss/jso

Pk-yritysbarometri  
Syksy 2006

<sup>3</sup> Lähde: Tilastokeskus, Työssäkäyntitilasto.

<sup>4</sup> Kysymysmuoto muuttui 1/2000. Tätä aiemmin kysyttiin suhdannenäkymät seuraavan puolen vuoden aikana.

## 3 Pk-yritysten suhdannenäkymät

### 3.1 Yleiset suhdannenäkymät

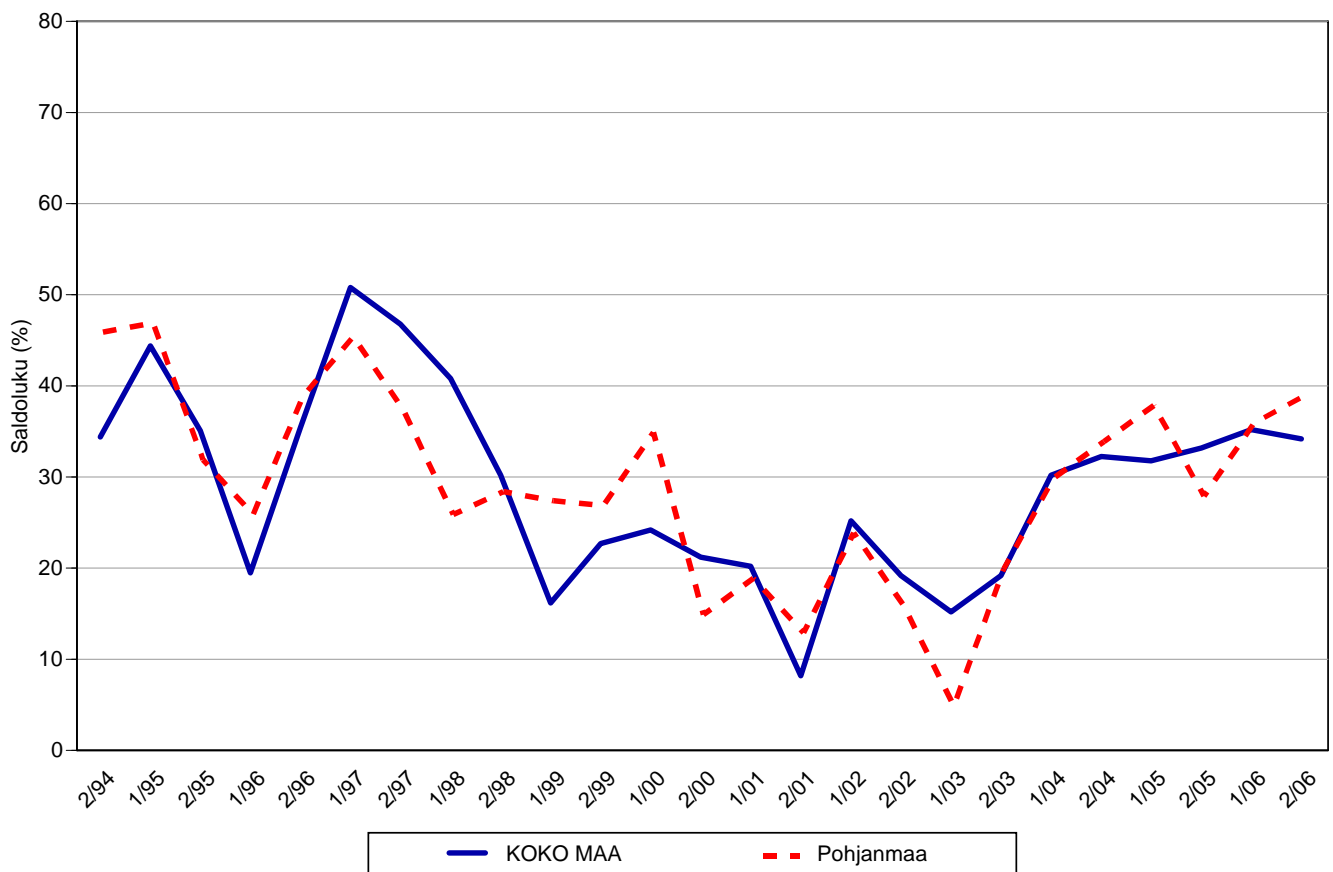
Taulukko 3.1: Pk-yritysten suhdannenäkymät oman yrityksen kannalta lähimmän vuoden aikana.

	Paranee	Pysyy ennallaan	Huononee	<b>Saldoluku</b>
	%	%	%	%
<b>KOKO MAA</b>	41	51	7	<b>34</b>
<b>Pohjanmaa</b>	45	49	6	<b>39</b>

Pk-yritykset odottavat suhdanteiden paranevan lähimmän vuoden aikana Pohjanmaalla ja koko maassa oman yrityksen kannalta. Pohjanmaalla toimivista pk-yrityksistä edelleen lähes joka toinen ennakoivat suhdannenäkymien lähimmän vuoden aikana paranevan ja kuusi prosenttia yrityksistä ennakoivat suhdanteiden heikkenevän. Alueen pk-yritysten yleiset suhdannenäkymät ovat paremmat kuin koko maan pk-yrityksillä keskimäärin.

Seuraavasta kuviosta nähdään pk-yritysten yleisten suhdannenäkymien kehitys tutkimusjaksosta 2/94 lähtien. Kevään 2006 tilanteeseen verrattuna Pohjanmaalla toimivien pk-yritysten suhdannenäkymät ovat lähimmän vuoden aikana nousussa, kun taas koko maassa keskimäärin ne ovat melko samalla tasolla.

#### 3.1 YLEISET SUHDANNENÄKYMÄT LÄHIMMÄN VUODEN AIKANA



## 3.2 Suhdannenäkymät osatekijöittäin

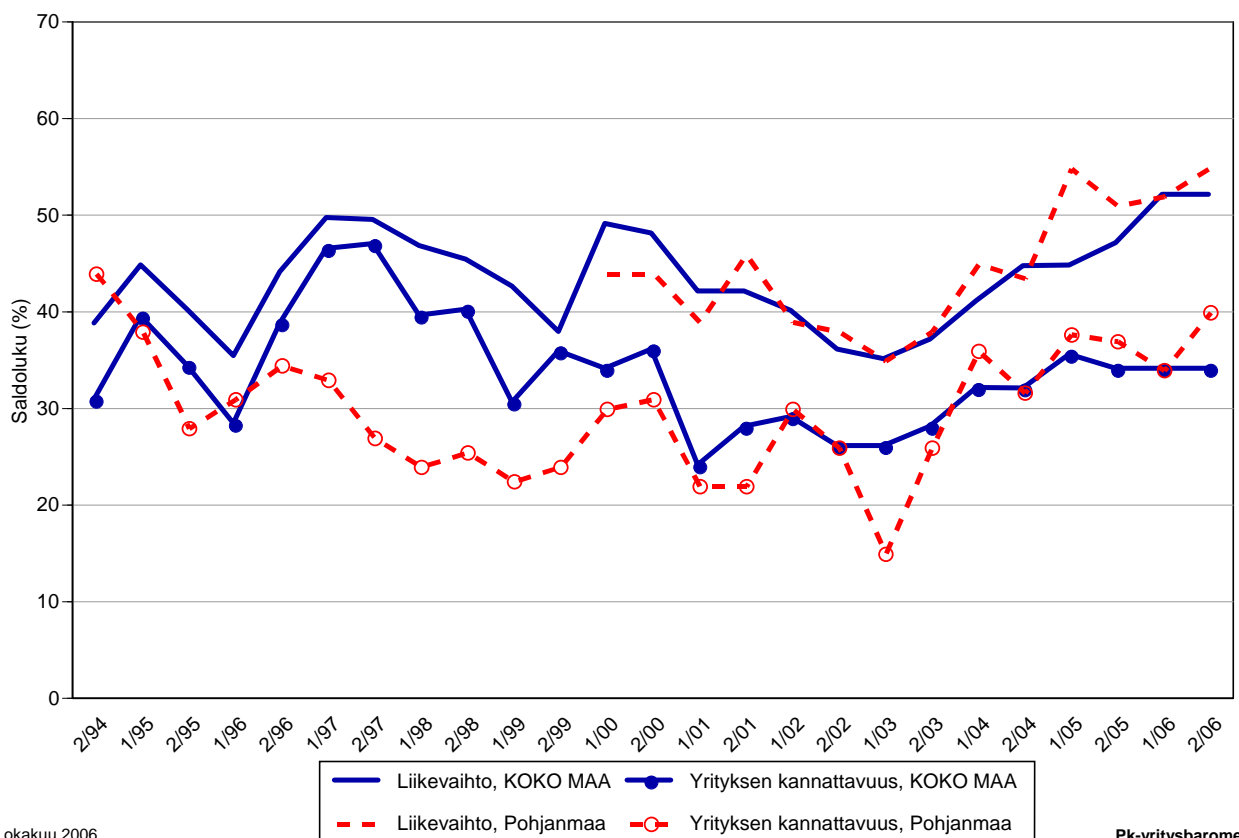
Taulukko 3.2: Pk-yritysten suhdannenäkymät osatekijöittäin seuraavan vuoden kuluttua.

	Liikevaihto	Investointien arvo	Viennin arvo	Tuonnin arvo	Tuotanto-kustannukset	Yrityksen kannattavuus	Vakavaraisuus	Tuotekehitys-panostukset
<b>KOKO MAA</b>								
Suurempi	60	24	18	18	41	45	44	29
Yhtä suuri	32	61	74	74	51	43	49	64
Pienempi	8	15	8	8	8	12	7	7
<b>Saldoluku (%)</b>	<b>52</b>	<b>9</b>	<b>11</b>	<b>10</b>	<b>32</b>	<b>34</b>	<b>37</b>	<b>21</b>
<b>Pohjanmaa</b>								
Suurempi	61	24	18	19	38	47	53	34
Yhtä suuri	32	59	72	70	52	46	43	60
Pienempi	7	17	9	10	10	7	5	7
<b>Saldoluku (%)</b>	<b>55</b>	<b>7</b>	<b>9</b>	<b>9</b>	<b>28</b>	<b>40</b>	<b>48</b>	<b>27</b>

Koko maan ja Pohjanmaan pk-yritysten suhdannenäkymät ovat seuraavan vuoden kuluttua kaikkien osatekijöiden suhteen edelleen positiivisia. Pohjanmaalla toimivien pk-yritysten suhdannenäkymät ovat keskimäärin paremmat liikevaihdon, yrityksen kannattavuuden ja vakavaraisuuden sekä tuotekehityspanostusten osalta. Investointien, tuonnin ja viennin arvon ja tuotantokustannusten kasvua ennakoitiin saldoluvun mukaan pienempi osuus Pohjanmaan pk-yrityksistä kuin koko maassa keskimäärin.

Seuraavasta kuvioista nähdään pk-yritysten liikevaihdon ja yrityksen kannattavuuden suhdannenäkymien<sup>5</sup> kehitys jaksosta 2/94 lähtien. Erityisesti kannattavuuden suhdannenäkymät ovat Pohjanmaalla selvästi korkeammalla tasolla kuin keväällä 2006.

### 3.2 SUHDANNENÄKYMÄT SEURAAVAN VUODEN KULUTTUA



Lokakuu 2006  
Alkuperätunniste 4481/JKÄ/VH/ss/jso

Pk-yritysbarometri  
Syksy 2006

<sup>5</sup> Kysymysmuoto muuttui 1/2000. Tätä aiemmin kysyttiin suhdannenäkymät seuraavan puolen vuoden aikana.

## 4 Pk-yritysten kehittämistarpeet

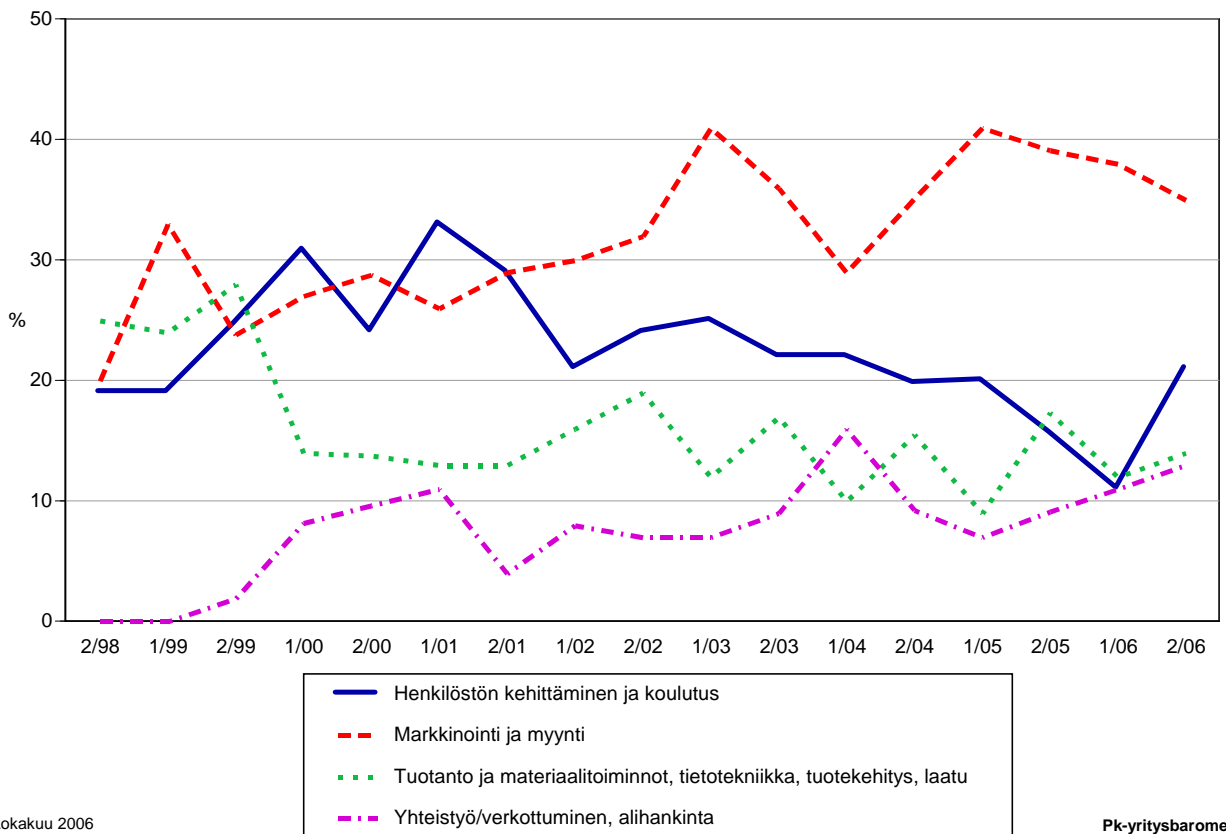
Taulukko 4: Pk-yrityksillä eniten kehittämistarvetta tällä hetkellä.

	KOKO MAA %	Pohjanmaa %
Johtaminen	5	6
Henkilöstön kehittäminen ja koulutus	19	21
Markkinointi ja myynti	34	35
Vienti ja kansainvälistyminen	3	4
Rahoitus, talous ja laskentatoimi	7	4
Tuotanto ja materiaalityönnöt, tietotekniikka, tuotekehitys, laatu	11	14
Yhteistyö/verkottuminen, alihankinta	16	13
Ympäristö- ja muiden säädosvaatimusten ottaminen huomioon toiminnassa	3	2
Muu	1	1
Ei kehittämistarvetta/ Ei osaa sanoa	0	-

Koko maan ja Pohjanmaan alueen pk-yritysten kehittämistarpeet ovat hyvin samankaltaisia. Pohjanmaan pk-yrityksissä koetaan olevan koko maan keskiarvon tavoin eniten kehittämistarvetta markkinoinnissa ja myynnissä. Seuraavaksi eniten kehittämistarvetta sekä alueen että koko maan pk-yrityksillä on henkilöstön kehittämisessä ja koulutuksessa.

Markkinointiin ja myyntiin liittyvät kehittämistarpeet ovat vähentyneet jonkin verran Pohjanmaalla toimivien pk-yritysten keskuudessa kevään 2006 tilanteeseen verrattuna

### 4. PK-YRITYSTEN KEHITTÄMISTARPEET - Pohjanmaa -



## 5 Pk-yritysten kehittämisen pahimmat esteet

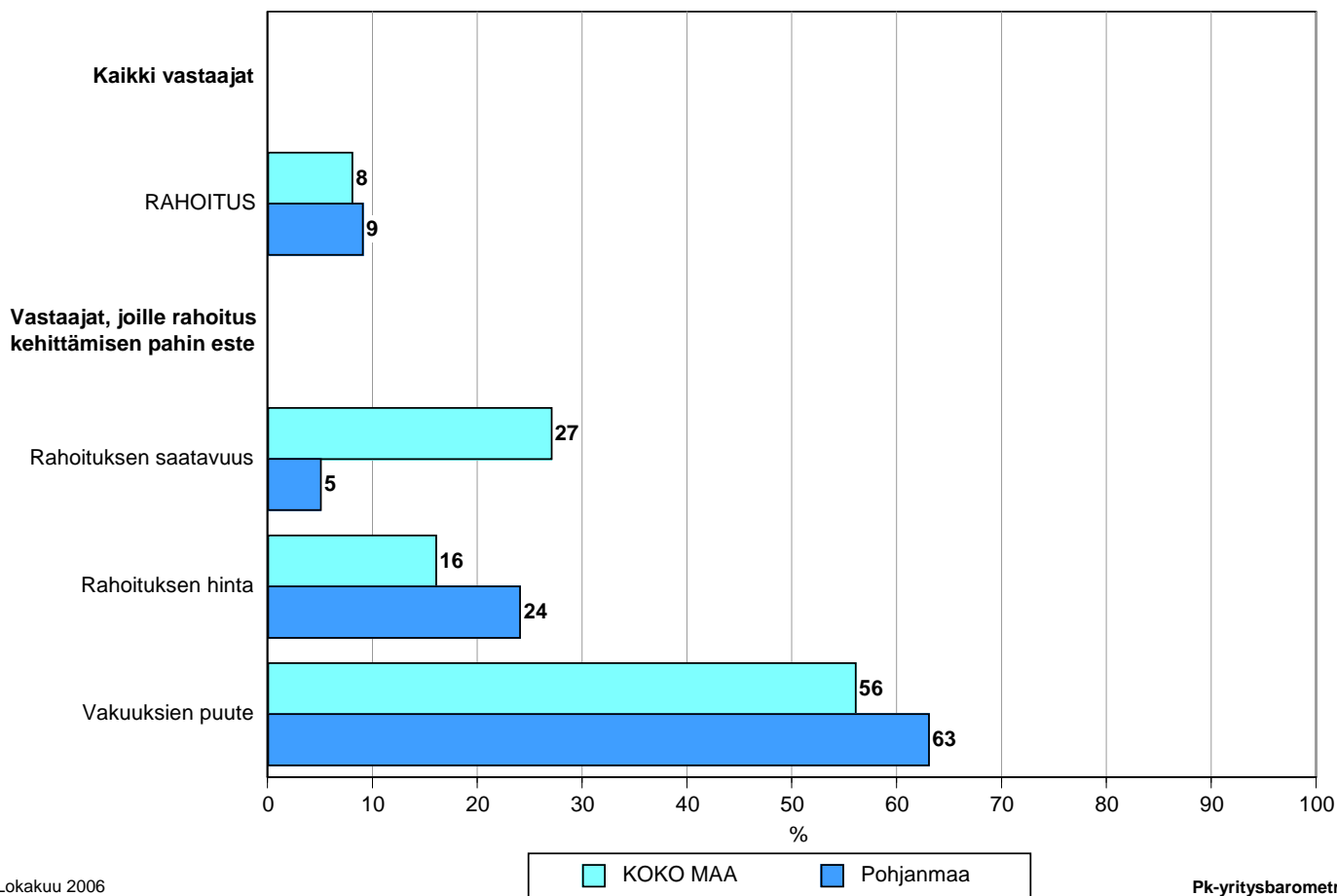
Taulukko 5: Pk-yritysten kehittämisen pahimmat esteet.

	KOKO MAA	Pohjanmaa
	%	%
<b>YRITYSTOIMINNAN SÄÄTELY</b>	<b>8</b>	<b>7</b>
byrokratia	2	3
työlainsäädäntö	1	1
työehtosopimukset	1	1
muu sääntely	2	1
<b>KUSTANNUSTASO</b>	<b>17</b>	<b>15</b>
verotus	4	3
palkkataso	2	3
työn sivukulut	7	8
muut tuotantokustannukset	3	1
<b>KILPAILUTILANNE</b>	<b>24</b>	<b>27</b>
kireä kilpailutilanne	17	19
markkinoiden liiallinen keskittyminen	2	1
julkisen sektorin elinkeinotoiminta	1	-
markkinoita vääristävät tuet	1	1
harmaa talous, konkurssit jne.	1	2
kysynnän riittämättömyys	2	3
<b>RAHOITUS</b>	<b>8</b>	<b>9</b>
rahoituksen saatavuus	2	0
rahoituksen hinta	1	2
vakuuksien puute	4	5
<b>RESURSSITEKIJÄT</b>	<b>28</b>	<b>29</b>
ammattitaitoisen työvoiman saatavuus	15	16
alihankkijoiden/osatoimittajien		
saatavuus	2	1
toimitilat	3	4
koneet ja laitteet	1	1
muut resurssitekijät, esim. raaka-aineet	4	4
<b>YLEINEN SUHDANNE- /MAAILMANTILANNE</b>	<b>10</b>	<b>8</b>
<b>MUUT TEKIJÄT</b>	<b>3</b>	<b>4</b>
<b>EI OSAA SANOA</b>	<b>2</b>	<b>2</b>

Pohjanmaalla pk-yritysten kehittämisen pahimpia esteitä ovat edelleen kilpailutilanteeseen ja resurssitekijöihin liittyvät tekijät. Resurssitekijöistä erityisesti ammattitaitoisen työvoiman saatavuuteen liittyvät ongelmat koetaan alueen pk-yritysten keskuudessa yrityksen kehittämisen esteiksi. Koko maan pk-yritysten tuloksiin verrattuna kustannustasoon liittyviä tekijöitä, yritystoiminnan säätelyä sekä yleistä suhdanne- tai maailmantilannetta ei alueella koeta niin suuriksi kehittämisen esteiksi kuin muualla maassa. Resurssitekijöihin, rahoitukseen ja kilpailutilanteeseen liittyvät tekijät koetaan suuremmiksi kehittämisen esteiksi.

Rahoitukseen liittyvät tekijät ovat kehittämisen pahimpana esteenä yhdeksällä prosentilla Pohjanmaan pk-yrityksistä. Näistä yrityksistä vakuuksien puute on pahimpana esteenä noin 63 prosentilla, rahoituksen hinta joka neljännellä ja rahoituksen saatavuus viidellä prosentilla. Pohjanmaalla toimivat pk-yritykset kokevat rahoituksen olevan suurempi kehittämisen este kuin koko maan pk-yritykset keskimäärin. Rahoituksen merkitys yritysten kehittämisen esteenä on laskenut jonkin verran koko maassa keskimäärin ja noussut hieman etenkin kasvuhakuisten yritysten kohdalla Pohjanmaan alueella verrattuna kevään 2006 barometriin.

### 5.1 PK-YRITYSTEN KEHITTÄMISEN ESTEET - Rahoitus -

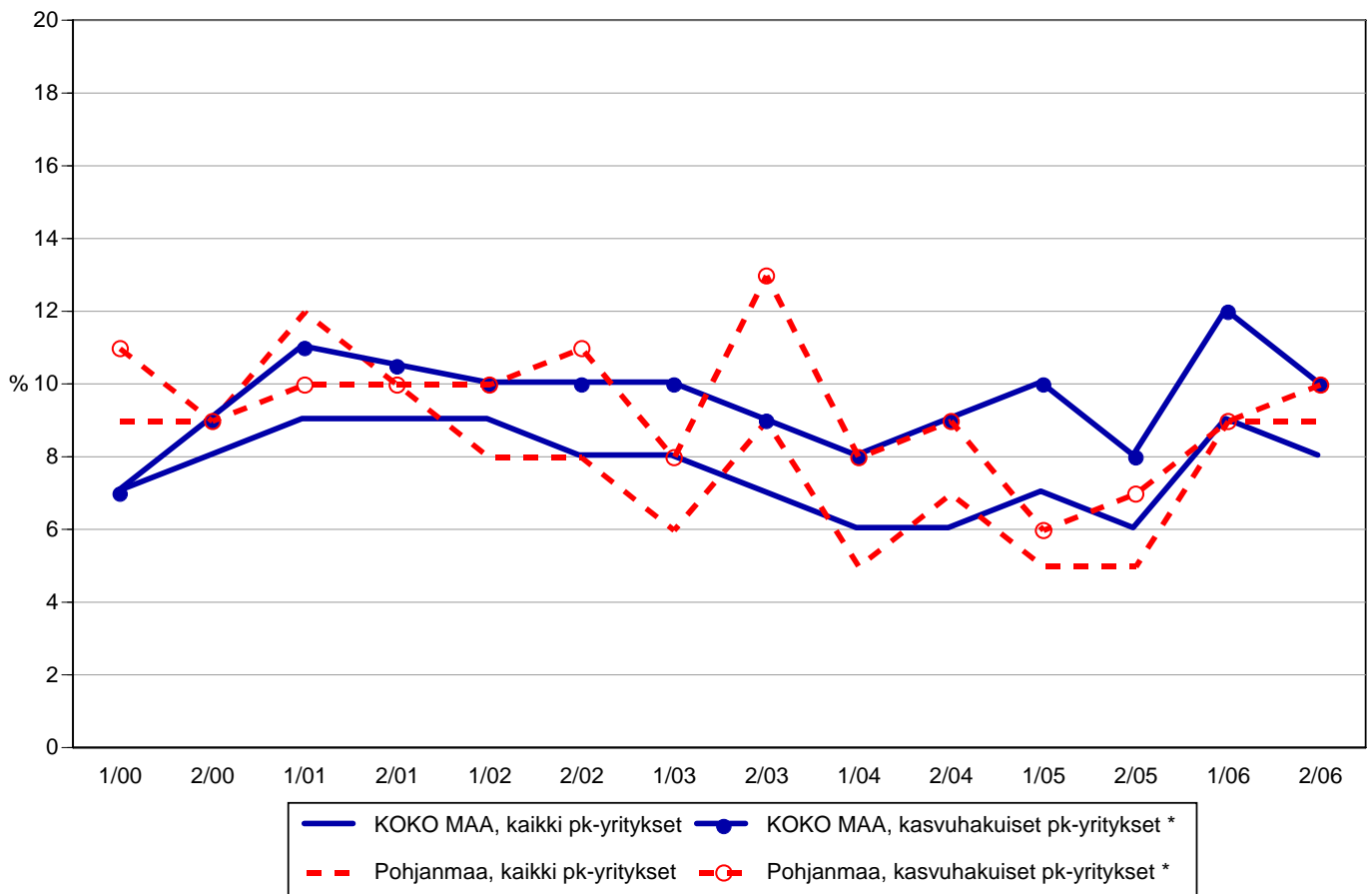


Lokakuu 2006  
Alkuperätunniste 4481/JKÄ/VH/ss/jso

Pk-yrittäjäbarometri  
Syksy 2006



## 5.2 PK-YRITYSTEN KEHITTÄMISEN ESTEET - Rahoitus kokonaisuudessaan -



Lokakuu 2006  
Alkuperätunniste 4481/JKÄ/VH/ss/js

\*) Yritys on voimakkaasti kasvuhakuinen tai pyrkii kasvamaan mahdollisuuksien mukaan

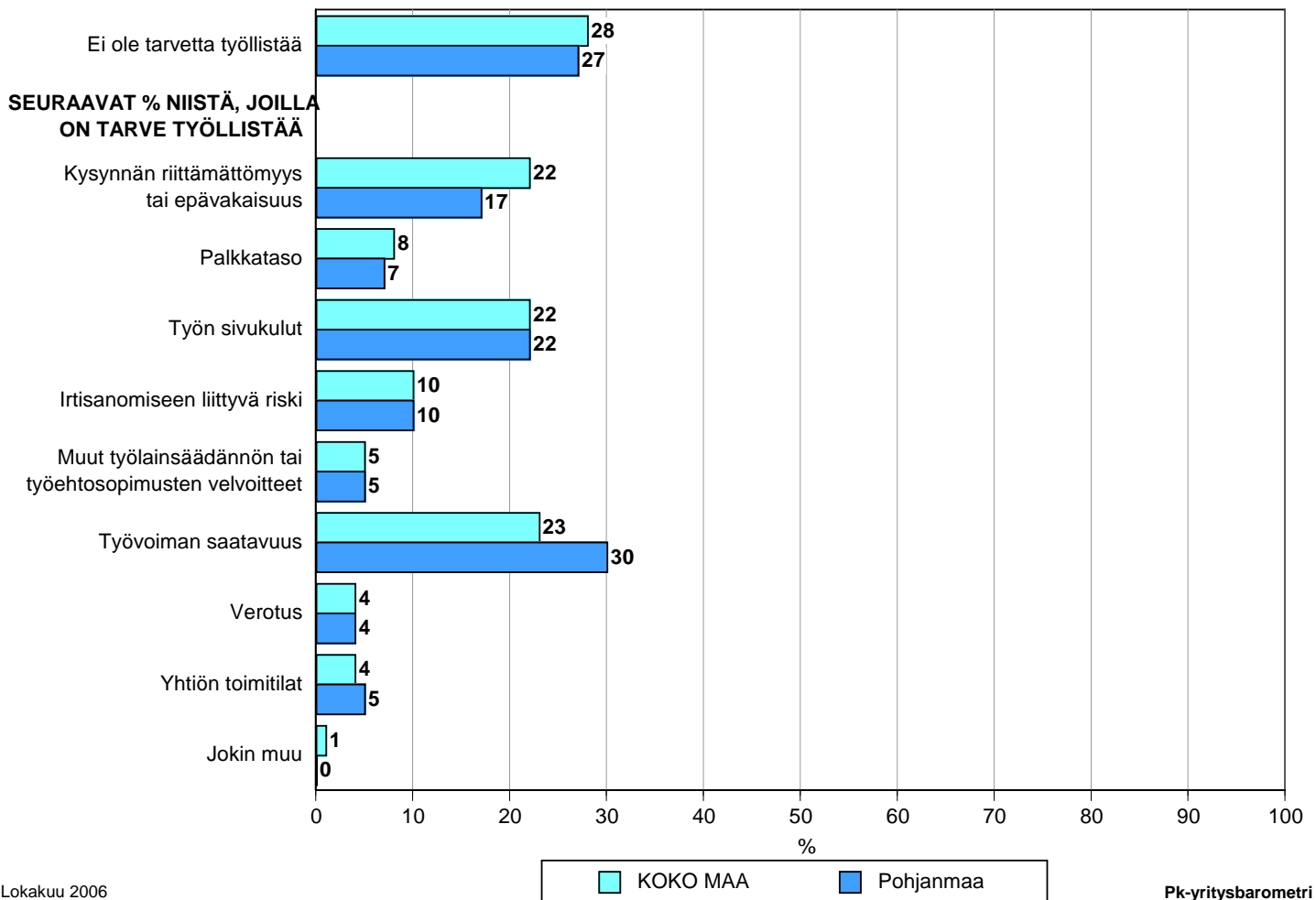
Pk-yrittäjäbarometri  
Syksy 2006

Kehittämisen esteitä ei kysytty jaksolla 2/01.

## 6 Pk-yritysten työllistämisen esteet

Pohjanmaan pk-yrityksillä työllistämisen suurimmat esteet ovat työvoiman saatavuus, työn sivukulut ja kysynnän riittämättömyys tai epävakaisuus. Työvoiman saatavuuden osuus on noussut pahimmaksi työllistämisen esteeksi. Alueen pk-yrityksistä, joilla on tarve työllistää, vajaa kolmannes pitää nyt työvoiman saatavuutta työllistämisen esteenä. Työn sivukuluja pitää esteenä noin joka viides ja kysynnän riittämättömyyttä noin joka kuudes. Pohjanmaan yrityksistä 27 prosentilla ja koko maan pk-yrityksistä 28 prosentilla ei ole tarvetta työllistää.

### 6. PK-YRITYSTEN TYÖLLISTÄMISEN SUURIN ESTE



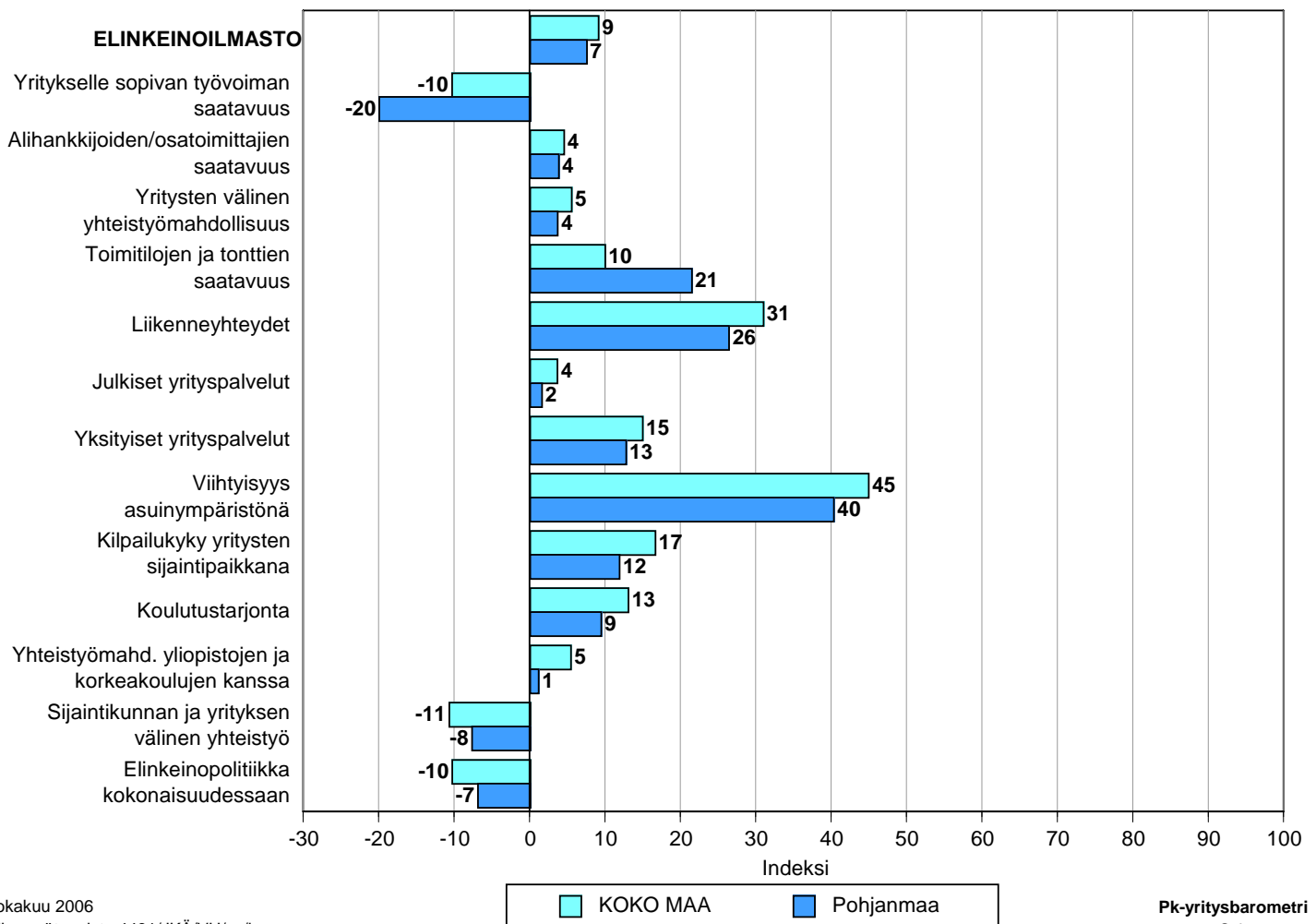
Lokakuu 2006  
Alkuperätunniste 4481/JKÄ/VH/ss/jso

PK-yritysbarometri  
Syksy 2006

## 7 Elinkeinoilmasto

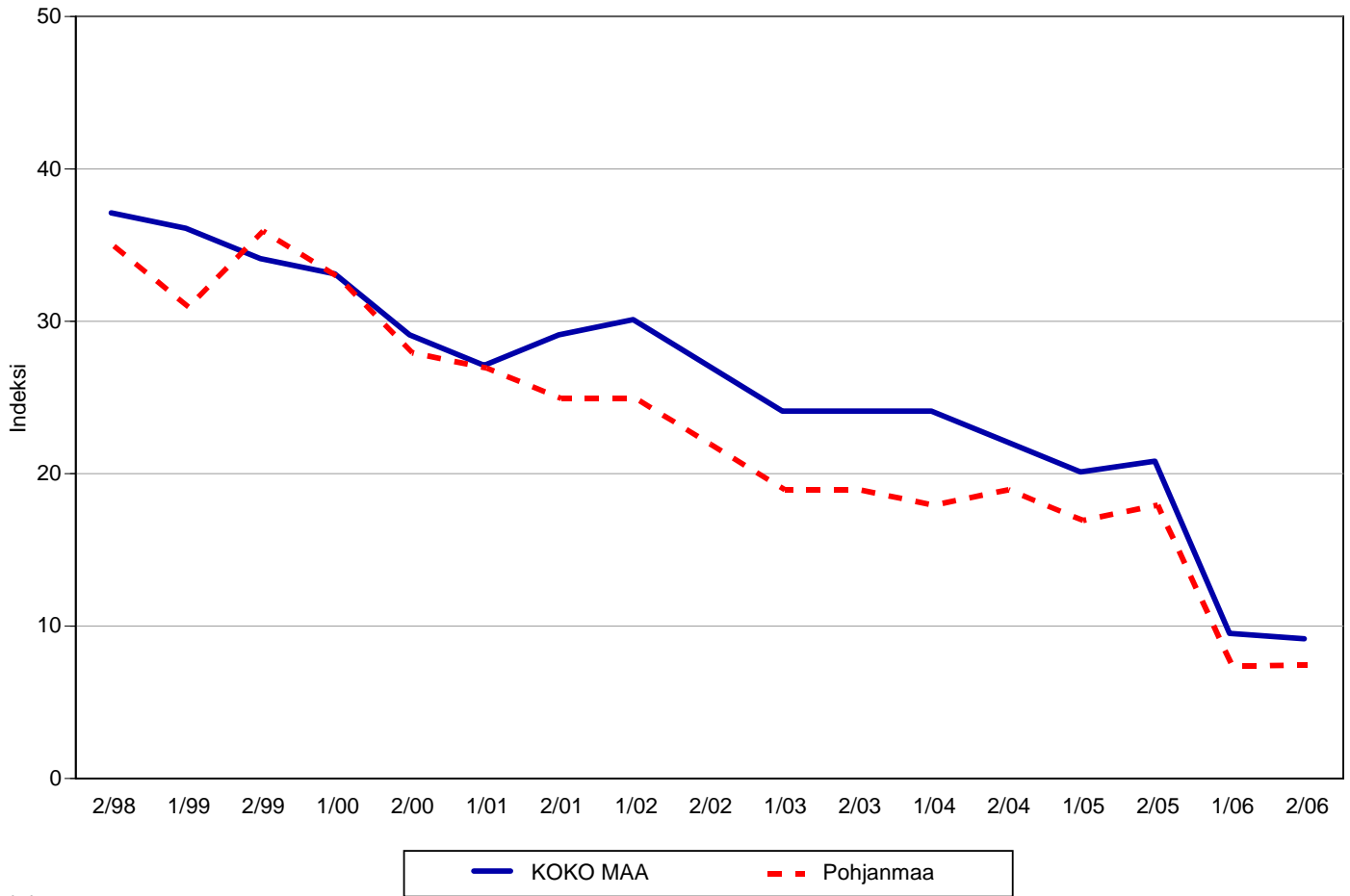
Yrityksen sijaintikuntaan elinkeinon harjoittamisen näkökulmasta ollaan Pohjanmaalla lähes yhtä tyytyväisiä kuin koko maassa keskimäärin. Tyytyväisimpiä Pohjanmaalla sijaitsevat pk-yritykset ovat alueen viihtyisyyteen asuinympäristönä ja liikenneyhteyksiin. Keskimääräistä tyytyväisempiä Pohjanmaalla ollaan toimitilojen ja tonttien saatavuuteen. Kaikkein tyytymättömiä alueella ollaan yritykselle sopivan työvoiman saatavuuteen, joka on koko maan keskiarvoa selvästi alempi. Sen lisäksi tyytymättömiä Pohjanmaalla ollaan elinkeinopolitiikkaan kokonaisuudessaan sekä sijaintikunnan ja yrityksen väliseen yhteistyöhön. Kokonaisuutena tyytyväisyys elinkeinoilmastoon on Pohjanmaalla samalla tasolla ja koko maassa edelleen lievästi laskusuunnassa. Aiemmin kysytyt tekijät 'yhteiskunnalliset turvallisuuspalvelut' ei ollut mukana syksyn 2006 tutkimuksessa.

### 7.1 ELINKEINOILMASTO



## 7.2 ELINKEINOILMASTO

- Keskiarvo sijaintikunnan elinkeinoilmastoa koskevista väittämistä -



Lokakuu 2006  
Alkuperätunniste 4481/JKÄ/VH/ss/jso

Pk-yritysbarometri  
Syksy 2006

## 8 Pk-yritysten kasvuhakuisuus

Taulukko 6: Pk-yritysten kasvuhakuisuus.

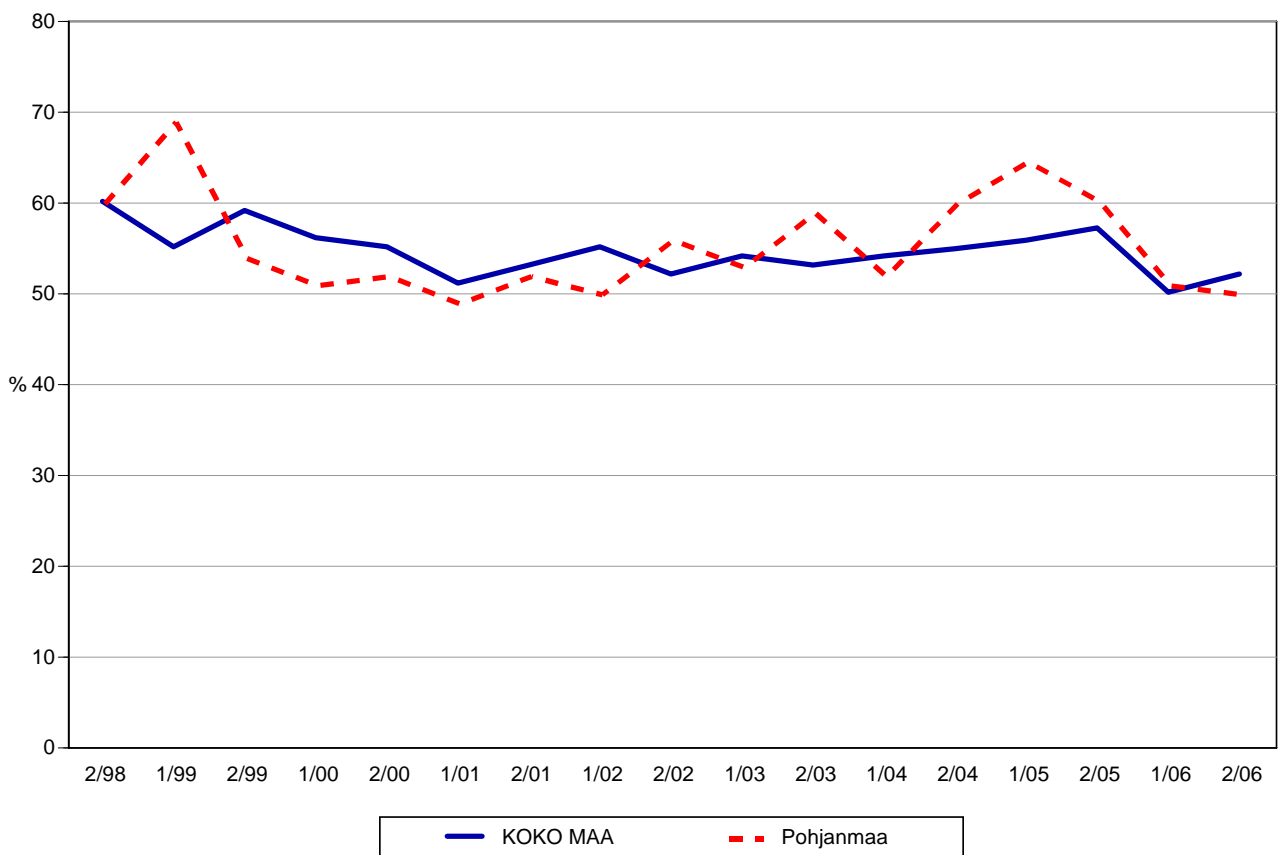
	KOKO MAA %	Pohjanmaa %
Olemme voimakkaasti kasvuhakuinen	10	9
Pyrimme kasvamaan mahdollisuuksien mukaan	42	41
Pyrimme säilyttämään asemamme	33	34
Yrityksellämme ei ole kasvutavoitteita	14	14
Toiminta loppuu seuraavan vuoden aikana	1	1

Pohjanmaalla on suhteellisesti nyt noin prosentin verran vähemmän voimakkaasti kasvuhakuisia pk-yrityksiä kuin koko maassa keskimäärin. Yrityksen toiminnan loppumista seuraavan vuoden aikana ennakoi prosentti koko maan ja Pohjanmaan pk-yrityksistä. Ilman kasvutavoitteita olevien yritysten määrä on 14 prosenttia Pohjanmaan ja koko maan pk-yritysten keskuudessa. Tärkeimpänä kasvukeinonaan alueen pk-yritykset pitävät uusien tuotteiden ja palvelujen kehittämistä, myynnin ja markkinoinnin lisäämistä sekä yhteistyön lisäämistä muiden yritysten kanssa.

Voimakkaasti tai mahdollisuuksien mukaan kasvavia pk-yrityksiä on Pohjanmaalla yhteensä 50 prosenttia ja koko maassa 52 prosenttia. Kasvuhakuisien yritysten osuus on aavistuksen laskenut Pohjanmaan alueella ja noussut koko maassa.

### 8. PK-YRITYSTEN KASVUHAKUISUUS

- Voimakkaasti ja mahdollisuuksien mukaan kasvavien yritysten osuus kaikista yrityksistä -



## 9 Sukupolven- tai omistajanvaihdokset

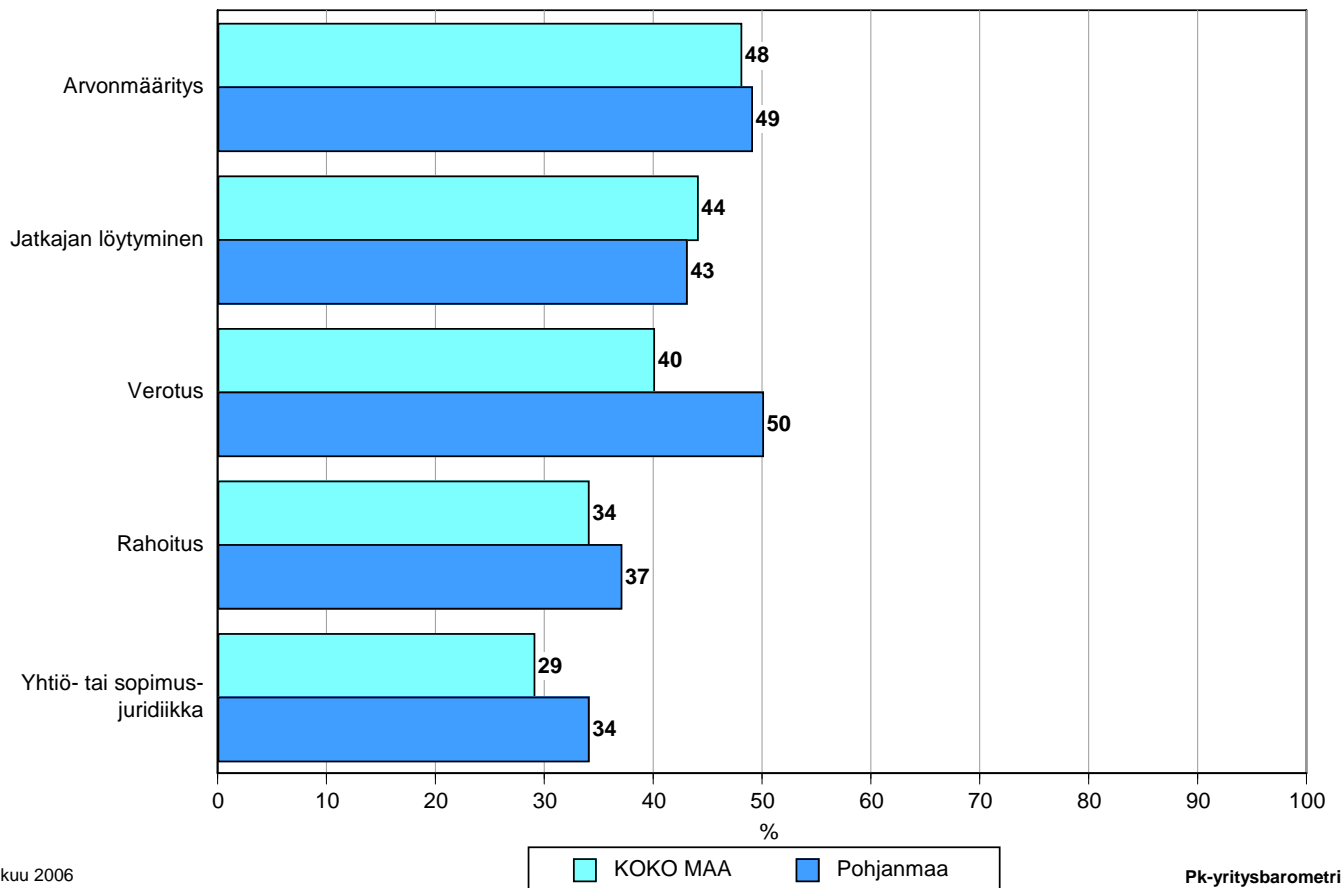
Taulukko 7: Sukupolven- tai omistajanvaihdokset pk-yrityksissä.

	KOKO MAA %	Pohjanmaa %
SUKUPOLVEN- TAI OMISTAJANVAIHDOS ODOTETTAVISSA LÄHIMMÄN 5 VUODEN AIKANA		
Ei	71	66
Kyllä, 1-2 vuoden sisällä	7	10
Kyllä, 3-5 vuoden sisällä	12	13
Ei osaa sanoa	9	10

Pohjanmaan alueella on sukupolven- tai omistajanvaihdos odotettavissa lähimmän viiden vuoden aikana noin joka neljännessä pk-yrityksessä. Sekä Pohjanmaalla että koko maassa keskimäärin suurimmat haasteet sukupolven- tai omistajanvaihdosta aikoville yrityksille ovat arvonmääritys, verotus ja jatkajan löytäminen.

### 9. ODOTETTAVISSA OLEVAT ONGELMAT SUKUPOLVEN- TAI OMISTAJANVAIHDOKSEEN LIITTYVISSÄ ASIOISSA

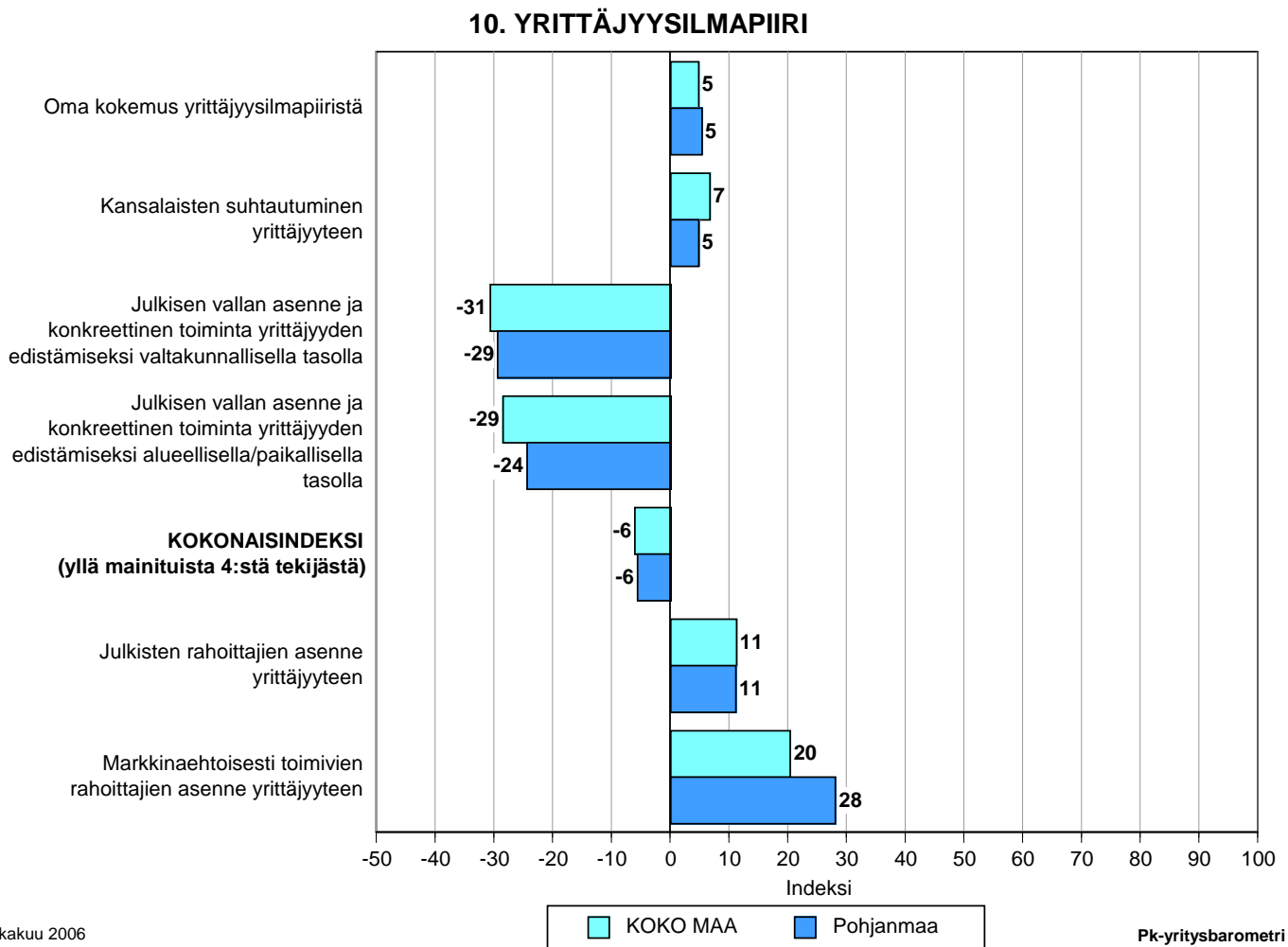
- Yritykset, joissa vaihdos odotettavissa lähimmän 5 vuoden aikana -



## 10 Yrittäjyysilmapiiri

Yrittäjyysilmapiirin kokonaisindeksi on Pohjanmaan alueella ja koko maassa keskimäärin -6. Indeksien osatekijöistä kansalaisten suhtautuminen ja oma suhtautuminen yrittäjyyteen arvioidaan positiivisiksi tekijöiksi. Julkisen vallan asenne ja toimet arvioidaan selkeästi negatiivisiksi sekä Pohjanmaan että koko maan osalta.

Julkisten rahoittajien asenne yrittäjyyteen arvioidaan Pohjanmaan alueella samalle tasolle kuin koko maassa keskimäärin, kun taas markkinaehtoisesti toimivien rahoittajien asenne saa koko maata paremman arvion. Markkinaehtoisien rahoittajien asenne kaiken kaikkiaan saa selvästi paremman arvioin julkiseen puoleen verrattuna.

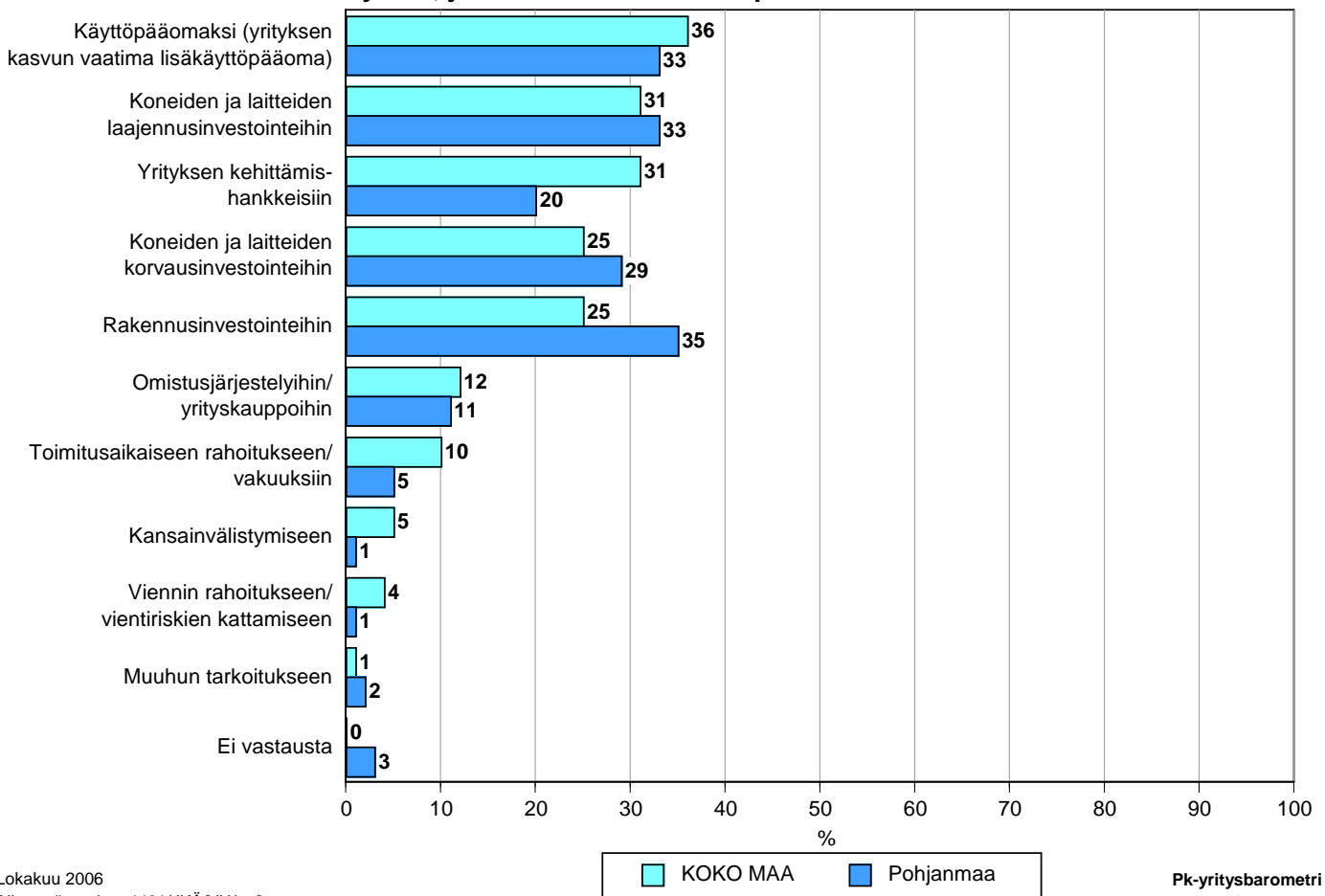


## 11 Pk-yritysten rahoitus

Pohjanmaalla toimivista pk-yrityksistä 27 prosenttia aikoo ottaa ulkopuolista rahoitusta seuraavan vuoden aikana. Koko maan pk-yritysten keskuudessa ulkopuolista rahoitusta aikoo hankkia 23 prosenttia. Useimmiten alueen yritykset aikovat hankkia rahoitusta rakennusinvestointeihin, kasvun vaatimaksi käyttöpääomaksi sekä kone- ja laitelajennusinvestointeihin. Pohjanmaan pk-yritykset aikovat hankkia ulkoista rahoitusta useimmiten pankista (92 %) tai Finnverasta (30 %). Pääomasijoittajilta rahoitusta aikoo hakea neljä prosenttia alueen yrityksistä.

### 11. MIHIN KÄYTTÖTARKOITUKSEEN AIKOO OTTAA ULKOPUOLISTA RAHOITUSTA

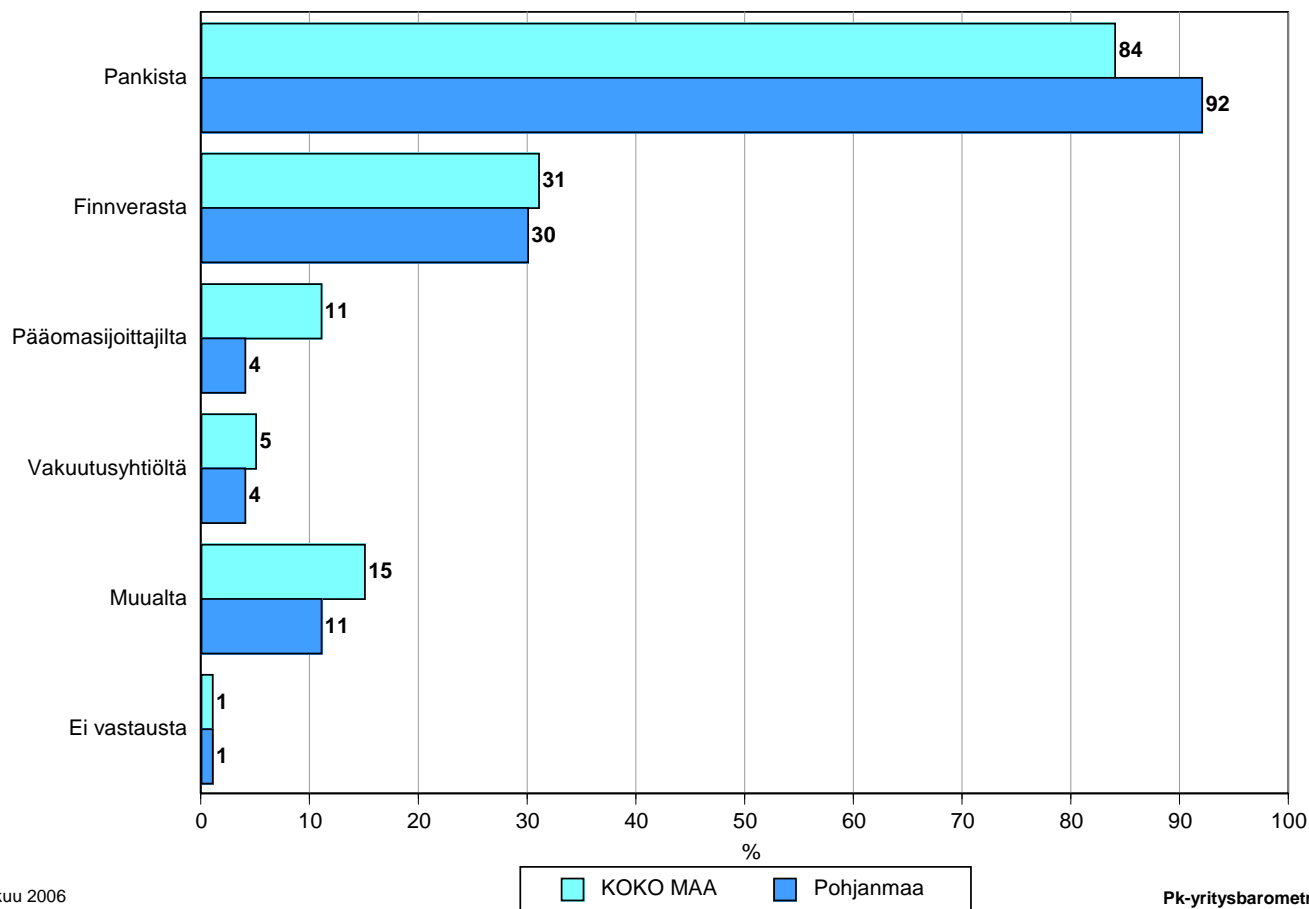
- Yritykset, jotka aikovat ottaa ulkopuolista rahoitusta -



Lokakuu 2006  
Alkuperätunniste 4481/JKÄ/VH/ss/jso

Pk-yrittäjäbarometri  
Syksy 2006



**12. MISTÄ AIKOO HAKEA RAHOITUSTA**  
**- Yritykset, jotka aikovat ottaa ulkopuolista rahoitusta -**

Lokakuu 2006  
Alkuperätunniste 4481/JKÄ/VH/ss/jso

Pk-yritysbarometri  
Syksy 2006

## 12 Yrityspalveluorganisaatioiden toiminta

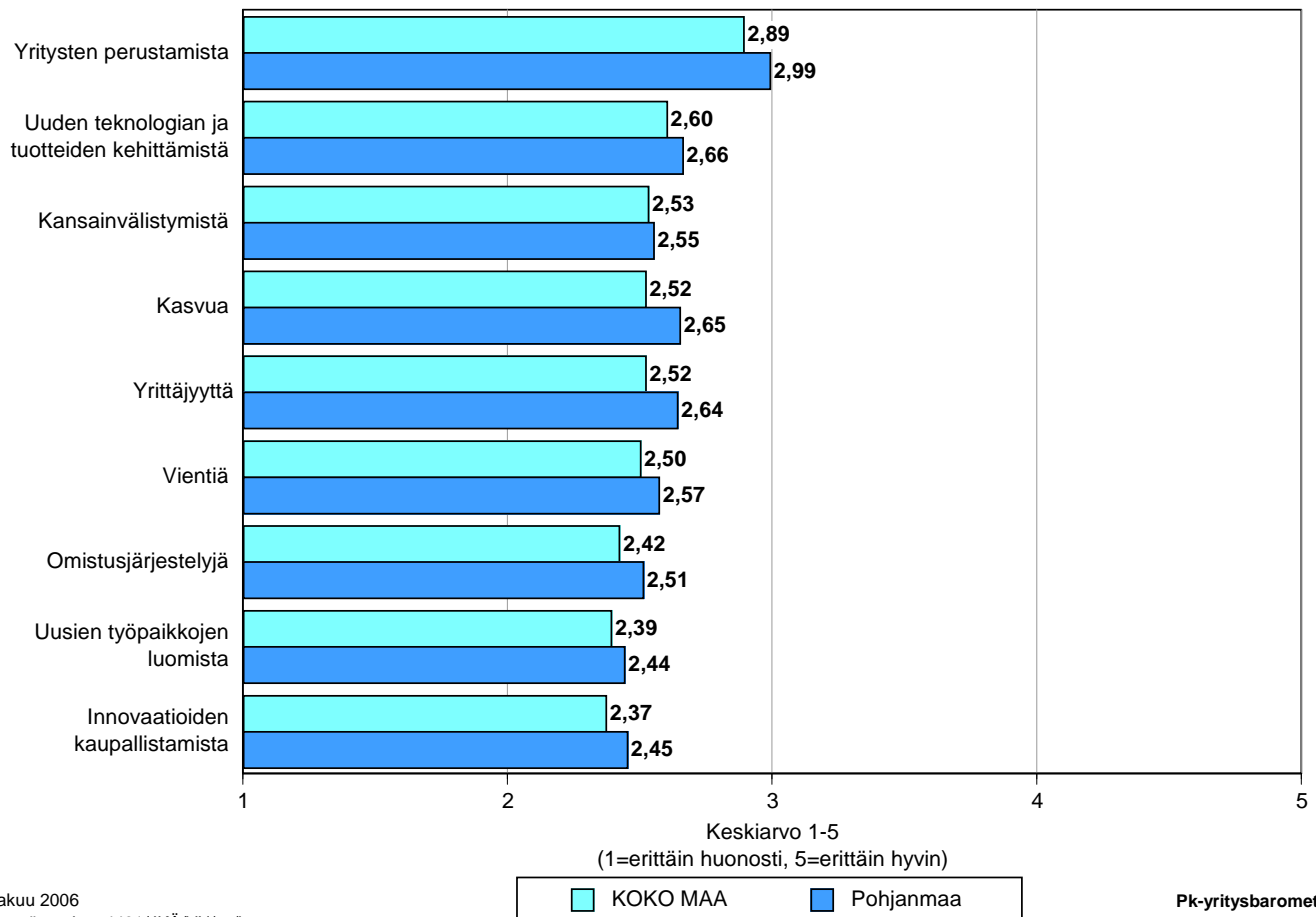
Syksyn 2006 Pk-yritysbarometrin erityisteemana ovat julkiset yrityspalvelut. Yrittäjien arvioitavaksi nimettiin Finnvera, Finpro, kasvuyrityspalvelu, seudulliset yrityspalvelupisteet, TE-keskus, Tekes, uusyrityskeskus ja YritysSuomi-portaali. Vastaajilta kysyttiin yleisesti palveluiden tuntemuksesta, käytöstä ja hyödyllisyydestä. Lisäksi palveluita käyttäneitä pyydettiin arvioimaan käyttämiään palveluita tarkemmin palveluasenteen, asiantuntemuksen ja hyödyllisyyden kannalta.

### 12.1 Tietoisuus ja hyödyllisyys

Pk-yritysten keskuudessa kokonaisuutena julkiset yrityspalvelut tunnetaan varsin heikosti. Erityisesti näin näyttäisi olevan seudullisten yrityspalvelupisteiden, YritysSuomi-portaalin ja kasvuyrityspalvelun osalta. Finnveran toimintaa arvioi Pohjanmaan pk-yrityksistä tuntevansa erittäin tai melko hyvin 31 prosenttia ja TE-keskusten 26 prosenttia. Koko maan osalta vastaavat luvut ovat Finnveran osalta 30 prosenttia ja TE-keskusten 22 prosenttia vastanneista. Tekesin tuntee Pohjanmaan alueella 14 prosenttia hyvin tai erittäin hyvin, kun koko maassa päästään 13 prosenttiin.

Julkisten yrityspalveluiden koetaan Pohjanmaan alueella ja myös koko maassa olleen hyödyksi erityisesti yritysten perustamisessa. Seuraavaksi eniten palveluista arvioidaan Pohjanmaalla olleen apua uuden teknologian ja tuotteiden, kasvun ja yrittäjyyden edistämiseksi. Vähiten julkisten yrityspalveluiden koetaan edistäneen innovaatioiden kaupallistamista ja uusien työpaikkojen luomista.

### 15. KUINKA HYVIN JULKISET YRITYSPALVELUORGANISAATIOET OVAT KYENNEET PARANTAMAAN YRITYSTEN TOIMINTAEDELLYTYKSIÄ YLEENSÄ



## 12.2 Käyttö ja arviot

Pk-yritykset ovat käyttäneet eniten hyväksi TE-keskusten (Pohjanmaa 44 %; koko maa 36 % yrityksistä) ja Finnveran palveluita (Pohjanmaa 37 %; koko maa 32 %). Tekesin palveluita on hyödyntänyt 13 prosenttia Pohjanmaan pk-yrityksistä ja 12 prosenttia koko maan yrityksistä. Uusimpia palveluita, kasvuyrityspalvelua ja YritysSuomi-portaalia, on käyttänyt vasta pari prosenttia yrityksistä.

Palveluita käyttäneet vastaajat Pohjanmaan alueella antavat parhaimmat arviot palveluasenteesta Finnvera Oyj:lle, Tekesille ja TE-keskukselle. Koko maan tasolla Finnvera arvioidaan parhaimmaksi palveluasenteen osalta.

Taulukko 8: Millaisen kokonaisarvion annatte palveluasenteesta?

Keskiarvo (asteikko 1-5) (\*HUOM! Palveluita, joiden kohdalla vastaajamäärä on jäänyt alle kymmeneen, ei huomioida.)

	KOKO MAA	Pohjanmaa
	Ka	Ka
Finnvera Oyj	3,9	3,7
Tekes	3,6	3,6
TE-keskus	3,5	3,6
Finpro	3,4	3,1
YritysSuomi.fi portaali	3,4	*
Uusyrittyskeskus	3,7	3,6
Seudullinen yrityspalvelupiste	3,5	3,4
Kasvuyrityspalvelu	3,3	*

Arviot asiantuntemuksesta ovat Pohjanmaan ja myös koko maan alueella käytännössä yhtä myönteiset. Parhaimmat arviot asiantuntemuksesta alueella ja myös koko maassa annetaan Finnveralle.

Taulukko 9: Millaisen kokonaisarvion annatte asiantuntemuksesta?

Keskiarvo (asteikko 1-5) (\*HUOM! Palveluita, joiden kohdalla vastaajamäärä on jäänyt alle kymmeneen, ei huomioida.)

	KOKO MAA	Pohjanmaa
	Ka	Ka
Finnvera Oyj	3,9	3,8
Tekes	3,6	3,6
TE-keskus	3,5	3,5
Finpro	3,4	3,3
YritysSuomi.fi portaali	3,5	*
Uusyrittyskeskus	3,6	3,5
Seudullinen yrityspalvelupiste	3,3	3,7
Kasvuyrityspalvelu	3,4	*

Palveluiden käyttäjiltä kysyttiin vielä, kuinka hyvin palvelut ovat pystyneet edistämään yrityksen toimintaa. Myös tältä on Finnvera alueella kärjessä. Verrattuna koko maan tuloksiin ovat arviot kärjen osalta alueella koko maan tuloksia heikkommat.

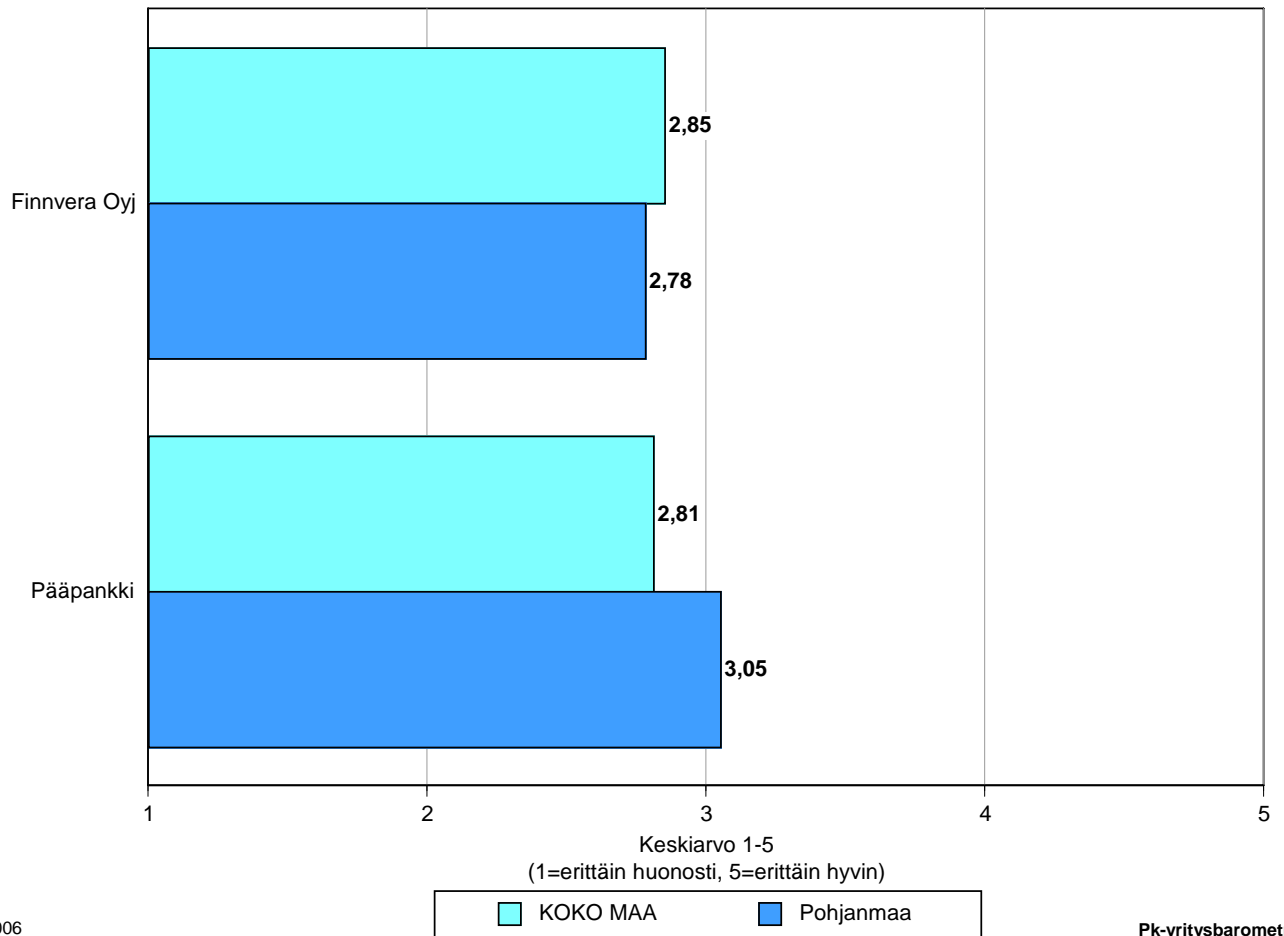
Taulukko 10: Kuinka hyvin käyttämänne palvelu pystyi edistämään yrityksenne toimintaa? Keskiarvo (asteikko 1-5) (\*HUOM! Palveluita, joiden kohdalla vastaajamäärä on jäänyt alle kymmeneen, ei huomioida.)

	<b>KOKO MAA</b>	<b>Pohjanmaa</b>
	Ka	Ka
Finnvera Oyj	3,9	3,6
Tekes	3,5	3,3
TE-keskus	3,3	3,4
Finpro	3,0	2,5
YritysSuomi.fi portaali	2,9	*
Uusyrityskeskus	3,2	3,0
Seudullinen yrityspalvelupiste	3,1	3,1
Kasvuyrityspalvelu	3,1	*

## 12.3 Riskinotto

Vastaajilta kysyttiin myös kuinka hyvin rahoittajat heidän mielestään ottavat riskiä. Pohjanmaan alueen vastaajista noin viidennes on sitä mieltä, että Finnveran riskinottokyky on hyvällä tai erittäin hyvällä tasolla. Pääpankkinsa riskinottokyvyn arvioi hyväksi tai erittäin hyväksi joka kolmas alueen vastaajista.

### 16. KUINKA HYVIN RAHOITTAJAT OTTAVAT RISKIÄ





Mannerheimintie 76 A  
PL 999, 00101 Helsinki  
Puhelin (09) 229 221, faksi (09) 2292 2980  
[www.yrittajat.fi](http://www.yrittajat.fi)

ETELÄ-KARJALAN YRITTÄJÄT RY  
Snellmaninkatu 10, 53100 Lappeenranta  
p. (05) 610 0200, f. (05) 610 0220  
[www.yrittajat.fi/etelakarjala](http://www.yrittajat.fi/etelakarjala)

ETELÄ-POHJANMAAN YRITTÄJÄT RY  
Alvar Aallon katu 3, 60100 Seinäjoki  
p. (06) 420 5000, f. (06) 420 5001  
[www.yrittajat.fi/etelapohjanmaa](http://www.yrittajat.fi/etelapohjanmaa)

ETELÄ-SAVON YRITTÄJÄT RY  
Linnankatu 5 • PL 204, 50101 Mikkeli  
p. (015) 151 684, f. (015) 760 0950  
[www.yrittajat.fi/etelasavo](http://www.yrittajat.fi/etelasavo)

HELSINGIN YRITTÄJÄT  
Kellosilta 2 D, 2. krs. 00520 Helsinki  
p. (09) 612 6230, f. (09) 622 3385  
[www.yrittajat.fi/helsinki](http://www.yrittajat.fi/helsinki)

HÄMEEN YRITTÄJÄT RY  
Sibeliuksenkatu 11 A, 13100 Hämeenlinna  
p. (03) 682 1153, f. (03) 682 1561  
[www.yrittajat.fi/hame](http://www.yrittajat.fi/hame)

KAINUUN YRITTÄJÄT RY  
Kauppakatu 26 A, 87100 Kajaani  
p. (08) 613 0931, f. (08) 613 0934  
[www.yrittajat.fi/kainuu](http://www.yrittajat.fi/kainuu)

KESKI-POHJANMAAN YRITTÄJÄT RY  
Ristirannankatu 1, 67100 Kokkola  
p. (06) 831 5292, f. (06) 822 3760  
[www.yrittajat.fi/keskipohjanmaa](http://www.yrittajat.fi/keskipohjanmaa)

KESKI-SUOMEN YRITTÄJÄT RY  
Sepänkatu 4, 40100 Jyväskylä  
p. 010 425 9203, f. 010 425 9210  
[www.yrittajat.fi/keskisuomi](http://www.yrittajat.fi/keskisuomi)

KYMEN YRITTÄJÄT RY  
Käsityöläiskatu 4, 45100 Kouvola  
p. (05) 535 4313, f. (05) 535 4315  
[www.yrittajat.fi/kymi](http://www.yrittajat.fi/kymi)

LAPIN YRITTÄJÄT RY  
Maakuntakatu 16, 96200 Rovaniemi  
p. (016) 420 0600, f. (016) 420 0630  
[www.yrittajat.fi/lappi](http://www.yrittajat.fi/lappi)

LÄNSIPOHJAN YRITTÄJÄT RY  
Valtakatu 5, 94100 Kemi  
p. (016) 221 701, f. (016) 221 713  
[www.yrittajat.fi/lansipohja](http://www.yrittajat.fi/lansipohja)

PIRKANMAAN YRITTÄJÄT RY  
Kehräsaari B-rappu • PL 7, 33201 Tampere  
p. (03) 251 6500, f. (03) 251 6516  
[www.yrittajat.fi/pirkanmaa](http://www.yrittajat.fi/pirkanmaa)

POHJOIS-KARJALAN YRITTÄJÄT RY  
Kauppakatu 17 B, 80100 Joensuu  
p. (013) 221 311, f. (013) 127 678  
[www.yrittajat.fi/pohjoiskarjala](http://www.yrittajat.fi/pohjoiskarjala)

POHJOIS-POHJANMAAN YRITTÄJÄT RY  
Uusikatu 64 A 2. krs., 90100 Oulu  
p. (08) 311 4677, f. (08) 371 227  
[www.ppy.net](http://www.ppy.net)

PÄIJÄT-HÄMEEN YRITTÄJÄT RY  
Rautatienkatu 20 B 4, 15110 Lahti  
p. (03) 782 9866, f. (03) 782 1718  
[www.yrittajat.fi/paijathame](http://www.yrittajat.fi/paijathame)

PÄÄKAUPUNKISEUDUN YRITTÄJÄT RY  
Tapiolan keskustorni 8. krs, 02100 Espoo  
p. (09) 455 4525, f. (09) 467 655  
[www.espoonyrittajat.fi](http://www.espoonyrittajat.fi), [www.yrittajat.fi/vantaa](http://www.yrittajat.fi/vantaa)  
[www.kauniaistenyrittajat.fi](http://www.kauniaistenyrittajat.fi)

RANNIKKO-POHJANMAAN YRITTÄJÄT RY -  
KUST-ÖSTERBOTTENS FÖRETAGARE RF  
Hietasaarenkatu 6, 65100 Vaasa  
p. (06) 356 0800, f. (06) 356 0815  
[www.yrittajat.fi/rannikkopohjanmaa](http://www.yrittajat.fi/rannikkopohjanmaa)

SATAKUNNAN YRITTÄJÄT RY  
Isolinnankatu 24 • PL 45, 28101 Pori  
p. (02) 634 9900, f. (02) 634 9901  
[www.yrittajat.fi/satakunta](http://www.yrittajat.fi/satakunta)

SAVON YRITTÄJÄT RY  
Haapaniemenkatu 40, 70110 Kuopio  
p. (017) 368 0500, f. (017) 368 0506  
[www.yrittajat.fi/savo](http://www.yrittajat.fi/savo)

UUDENMAAN YRITTÄJÄT - NYLANDS FÖRETAGARE RY  
Rantakatu 1, 2. krs, 04400 Järvenpää  
p. (09) 274 5420, f. (09) 622 3381  
[www.yrittajat.fi/uusimaa](http://www.yrittajat.fi/uusimaa)

VARSINAIS-SUOMEN YRITTÄJÄT RY  
Brahenskatu 20, 20100 Turku  
p. (02) 275 7100, f. (02) 232 8272  
[www.yrittajat.fi/varsinaissuomi](http://www.yrittajat.fi/varsinaissuomi)



## PÄÄKONTTORIT

### HELSINKI

Eteläesplanadi 8 • PL 1010, 00101 Helsinki  
Faksi 020 460 7220

### KUOPIO

Haapaniemenkatu 40 • PL 1127, 70111 Kuopio  
Faksi 020 460 3240

Finnvera Oyj • valtakunnallinen vaihde 020 460 11  
[www.finnvera.fi](http://www.finnvera.fi)

## ALUEKONTTORIT

### HELSINKI (PÄÄKAUPUNKISEUTU)

Eteläesplanadi 8 • PL 249, 00101 Helsinki  
Faksi 020 460 3401

### UUSIMAA

Eteläesplanadi 8 • PL 1010, 00101 Helsinki  
Faksi 020 460 7110

### JOENSUU

Torikatu 9 A, 80100 Joensuu  
Faksi 020 460 2163

### JYVÄSKYLÄ

Sepänkatu 4, 40100 Jyväskylä  
Faksi 020 460 2299

### KAJAANI

Kauppakatu 1, 87100 Kajaani  
Faksi 020 460 3899

### KUOPIO

Haapaniemenkatu 40 • PL 1127, 70111 Kuopio  
Faksi 020 460 3330

### LAHTI

Laiturikatu 2, 15140 Lahti  
Faksi 020 460 2249

### LAPPEENRANTA

Snellmaninkatu 10, 53100 Lappeenranta  
Faksi 020 460 2149

### MIKKELI

Linnankatu 5, 50100 Mikkeli  
Faksi 020 460 3690

### OULU

Asemakatu 37, 90100 Oulu  
Faksi 020 460 3944

### PORI

Valtakatu 6, 28100 Pori  
Faksi 020 460 2349

### ROVANIEMI

Maakuntakatu 10 • PL 8151, 96101 Rovaniemi  
Faksi 020 460 2099

### SEINÄJOKI

Kauppatori 1 - 3, 60100 Seinäjoki  
Faksi 020 460 2399

### TAMPERE

Hämeenkatu 9 • PL 559, 33101 Tampere  
Faksi 020 460 3711

### TURKU

Eerikinkatu 2, 20100 Turku  
Faksi 020 460 3649

### VAASA

Pitkäkatu 55, 65100 Vaasa  
Faksi 020 460 3849

## EDUSTUSTOT ULKOMAILLA

### PIETARI

Postiosoite  
PL 95, 53501 Lappeenranta  
Puhelin +7 812 332 0830  
Faksi +7 812 332 0831