

▶ Pohjois-Pohjanmaa
2/2006

PK-YRITYYSBAROMETRI

 *Pohjois-Pohjanmaan Yrittäjät*

 FINNVERA

yrittajat.fi

Esipuhe

Suomen Yrittäjät ja Finnvera Oyj tekevät yhteistyössä pientä ja keskisuurta yritystoimintaa ja tämän kehitystä kuvaavaa Pk-yritysbarometria kaksi kertaa vuodessa valtakunnallisena raporttina ja alueellisina raportteina. Valtakunnallisessa raportissa tuloksia käsitellään teollisuuteen, rakentamiseen, kauppaan ja palveluihin jaoteltuna.

Syksyn 2006 Pk-yritysbarometri perustuu noin 3800 pk-yrityksen vastauksiin ja heijastaa siten kattavasti pk-yritysten käsityksiä yritysten kehitysnäkymistä ja toimintaan vaikuttavista tekijöistä. Barometrin ennustekyky on ollut hyvä.

Tässä syksyn 2006 alueellisessa raportissa tarkastellaan pk-yritysten suhdanneodotuksia lähimmän vuoden aikana ja elinkeinoilmastoa. Lisäksi tarkastellaan yritysten rahoitusta, kasvuhakuisuutta sekä yritysten kehittämistarpeita ja -esteitä. Syksyn barometrin erityisteemana on julkisten yrityspalveluiden tunnettuus ja käyttö.

Helsingissä 17.10.2006

Jussi Järventaus
toimitusjohtaja
Suomen Yrittäjät ry

Pauli Heikkilä
toimitusjohtaja
Finnvera Oyj

SISÄLTÖ

| | |
|---|----|
| TIIVISTELMÄ | 3 |
| JOHDANTO..... | 4 |
| AINEISTO..... | 5 |
| 1 Pohjois-Pohjanmaan ja koko maan yritykset..... | 7 |
| 2 Yritykset ja työllisyys..... | 8 |
| 3 Pk-yritysten suhdannenäkymät | 9 |
| 3.1 Yleiset suhdannenäkymät | 9 |
| 3.2 Suhdannenäkymät osatekijöittäin..... | 10 |
| 4 Pk-yritysten kehittämistarpeet | 11 |
| 5 Pk-yritysten kehittämisen pahimmat esteet | 12 |
| 6 Pk-yritysten työllistämisen esteet | 15 |
| 7 Elinkeinoilmasto | 16 |
| 8 Pk-yritysten kasvuhakuisuus | 18 |
| 9 Sukupolven- tai omistajanvaihdokset | 19 |
| 10 Yrittäjyysilmapiiri..... | 20 |
| 11 Pk-yritysten rahoitus..... | 21 |
| 12 Yrityspalveluorganisaatioiden toiminta | 23 |
| 12.1 Tietoisuus ja hyödyllisyys | 23 |
| 12.2 Käyttö ja arviot..... | 24 |
| 2.3 Riskinotto..... | 26 |

Finnveran yhteystiedot

Suomen Yrittäjien yhteystiedot

TIIVISTELMÄ

Pk-yritykset odottavat edelleen suhdanteiden paranevan lähimmän vuoden aikana Pohjois-Pohjanmaalla ja koko maassa oman yrityksen kannalta. Pohjois-Pohjanmaalla toimivista pk-yrityksistä noin neljä kymmenestä (41 %) ennakoivat suhdannenäkymien lähimmän vuoden aikana paranevan ja kuusi prosenttia yrityksistä ennakoivat suhdanteiden heikkenevän. Alueen pk-yritysten yleiset suhdannenäkymät ovat hieman paremmat kuin koko maan pk-yrityksillä keskimäärin. Pohjois-Pohjanmaalla ovat pk-yritysten yleiset suhdannenäkymät lähimmän vuoden aikana paremmat kuin edellisen kyselyn aikaan kun koko maassa ollaan samalla tasolla.

Koko maan ja Pohjois-Pohjanmaan pk-yritysten suhdannenäkymät ovat seuraavan vuoden kuluttua kaikkien osatekijöiden suhteen positiivisia. Suhdannenäkymät ovat kuitenkin alueen yritysten keskuudessa saldoluvun mukaan koko maata alempana kaikkien osatekijöiden kohdalla. Pohjois-Pohjanmaalla toimivat pk-yritykset odottavat edelleen työllisyyden paranevan seuraavan vuoden aikana ja henkilökunnan määrän suhdannenäkymiä kuvaava saldoluku on alueella sama kuin koko maassa keskimäärin. Näkymät henkilökunnan määrän osalta ovat Pohjois-Pohjanmaalla ja koko maassa jonkin verran paremmat kuin syksyllä 2005.

Alueen pk-yritysten kehittämisen pahimpia esteitä ovat kilpailutilanteeseen ja resurssitekijöihin liittyvät tekijät. Resurssitekijöistä erityisesti ammattitaitoisen työvoiman saatavuus koetaan alueen pk-yritysten keskuudessa yrityksen kehittämisen esteeksi. Koko maan pk-yritysten tuloksiin verrattuna kustannustasoon, yritystoiminnan säätelyyn ja yleiseen suhdanne-/maailmantilanteeseen liittyviä tekijöitä ei alueella koeta niin suuriksi kehittämisen esteiksi, mutta kilpailutilanteeseen liittyvät tekijät koetaan suuremmiksi kehittämisen esteiksi. Rahoitukseen liittyvät tekijät ovat kehittämisen pahimpana esteenä 8 prosentilla Pohjois-Pohjanmaan pk-yrityksistä. Näistä yrityksistä rahoituksen saatavuus on pahimpana esteenä kahdella kolmasosalla ja vakuuksien puute yhdellä kolmasosalla alueen pk-yrityksistä.

Pohjois-Pohjanmaan pk-yrityksillä työllistämisen suurimmat esteet ovat työn sivukulut, kysynnän riittämättömyys tai epävakaisuus ja työvoiman saatavuus. Alueen pk-yrityksistä, joilla on tarve työllistää, kolmannes pitää työn sivukuluja, joka neljäs kysynnän riittämättömyyttä tai epävakaisuutta sekä 14 prosenttia työvoiman saatavuutta työllistämisen esteenä. Reilulla kolmanneksella Pohjois-Pohjanmaan ja noin yhdellä neljästä koko maan pk-yrityksestä ei ole tarvetta työllistää.

Pohjois-Pohjanmaalla toimivista pk-yrityksistä 25 prosenttia aikoo ottaa ulkopuolista rahoitusta seuraavan vuoden aikana. Koko maan pk-yritysten keskuudessa ulkopuolista rahoitusta aikoo hankkia 23 prosenttia. Useimmiten alueen yritykset aikovat hankkia rahoitusta käyttöpääomaksi, kone- ja laitelaaajennusinvestointeihin sekä rakennusinvestointeihin. Pohjois-Pohjanmaan pk-yritykset aikovat hankkia ulkoista rahoitusta useimmiten pankista (90 %) tai Finnverasta (34 %).

Julkiset yrityspalvelut tunnetaan kokonaisuutena pk-yrityksissä melko heikosti. Parhaiten tunnetaan Finnvera ja TE-keskukset. Pohjois-Pohjanmaan alueella neljä kymmenestä ja koko maan alueella vajaa kolmannes arvioi tuntevansa Finnveran erittäin tai melko hyvin, ja TE-keskuksen kohdalla vastaavat luvut ovat 25 % ja 22 %. Julkisten yrityspalvelujen koetaan olleen eniten hyödyksi yritysten perustamisessa.

Pk-yritykset ovat käyttäneet eniten TE-keskusten ja Finnveran palveluja. Parhaimmat arviot palveluasenteesta ja asiantuntemuksesta annetaan Finnveralle, jonka tarjoamien palvelujen katsotaan Pohjois-Pohjanmaan alueella myös edistäneen parhaiten pk-yritysten toimintaa. Koko maan osalta myös Tekesin ja TE-keskusten palvelut ovat edistäneet toimintaa melko hyvin. Pohjois-Pohjanmaan alueella vastaajista noin joka neljännen mielestä Finnveran riskinotto on hyvällä tai erittäin hyvällä tasolla. Myös pääpankkinsa riskinottokyvyn arvioi hyväksi tai erittäin hyväksi noin joka neljäs alueen vastaajista.

JOHDANTO

Tässä pk-yritysten suhdannenäkymiä käsittelevässä tutkimuksessa on selvitetty suomalaisten pk-yritysten (alle 250 henkeä työllistävien yritysten) mielikuvia yleisestä ja oman yrityksen taloudellisesta kehityksestä. Tutkimuksen on tehnyt Taloustutkimus Oy Suomen Yrittäjien ja Finnvera Oyj:n toimeksiannosta elo-syyskuussa 2006.

Tutkimuksen kohderyhmänä ovat suomalaiset pk-yritykset. Otantalähteenä on käytetty Tilastokeskuksen toimialaluokitusta TOL 2002 sekä TDC Hakemistot Oy:n ylläpitämää Blue Book yritysrekisteriä, josta otanta on tehty kiintiöidyllä satunnaisotannalla. Otoksessa on kiintiöity yritysten toimiala, kokoluokka ja sijainti. Otokskoko on 3788 kohderyhmän vaatimukset täyttävää yritystä.

Tutkimusaineisto on kerätty internetkyselyinä 14.8.–15.9.2006. Valtaosa vastaajista värvättiin osallistumaan kyselyyn puhelimitse. Tiedonkeruu on toteutettu Taloustutkimus Oy:n CAWI-ohjelmalla (Computer Aided Web Interview). Raportin luvussa "Aineisto" on esitetty taustatietojakaumat haastatelluista yrityksistä Pohjois-Pohjanmaan osalta.

Tutkimusprojektista ovat vastanneet Taloustutkimuksessa tutkimusjohtaja Ville Haikola ja yhteyspäällikkö Jyrki Kärpänoja, Suomen Yrittäjissä ekonomisti Harri Hietala ja Finnvera Oyj:ssä apulaisjohtaja Tuomo Holopainen.

1) Raportin alueelliset viittaukset tarkoittavat pääsääntöisesti sivulla 6 olevan kartan mukaista aluejakoa. Joissain raporteissa on lisäksi käytetty Suomen Yrittäjien aluejakoa (Helsinki, Pääkaupunkiseutu ja Keski-Pohjanmaa).

2) Aikasarjoissa ja kuvioissa olevat luvut ovat vuoden 1999 syksyyn asti koko Uudenmaan alueen lukuja (Helsinki, Pääkaupunkiseutu ja Uusimaa).

3) Tutkimustuloksissa esiintyy muutamissa kohdissa käsite 'saldoluku'. Se kuvaa kyseisten kysymysten kohdalla positiivisista ja negatiivisista vastauksista laskettua prosenttilukujen erotusta.

Esimerkiksi: Pk-yritysten yleiset suhdannenäkymät seuraavan vuoden aikana

paranee 39 %, huononee 9 % ⇒ saldoluku = + 30 %

AINEISTO

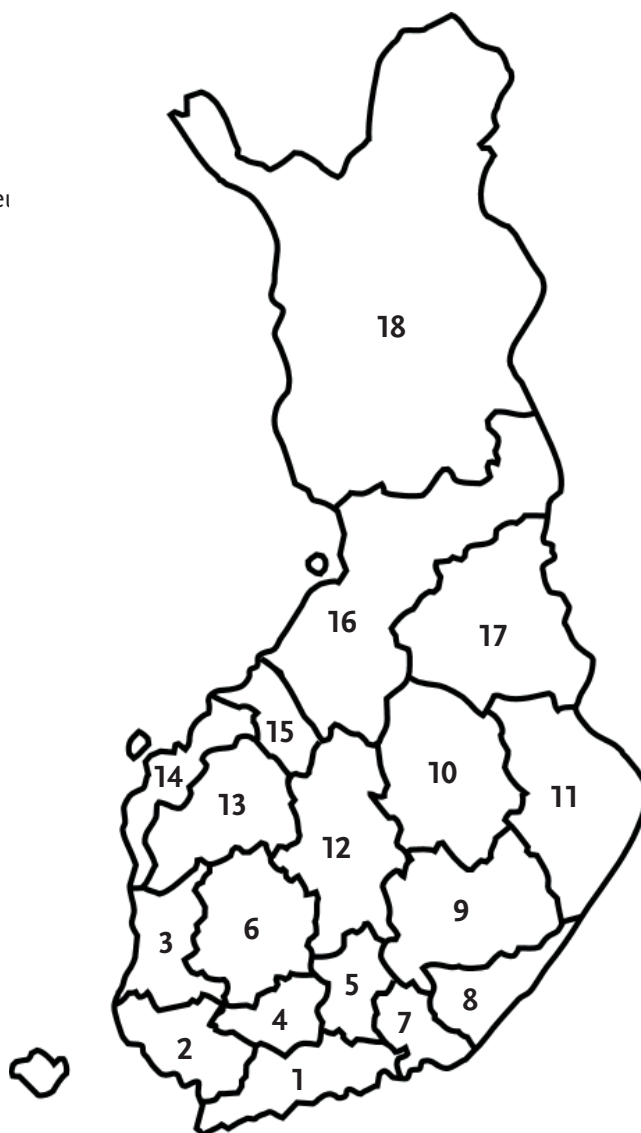
Seuraavassa taulukossa on esitetty painottamattomat taustatietojakaumat haastatelluista yrityksistä. Kunkin alueen aineisto on painotettu alueen yrityskannan kokoluokka- ja toimialajakaumaa vastaavaksi. Tämä painotus tehtiin jälkikäteen myös kevään 2006 aluetuloksille, joita ei kevään alueraportteihin painotettu. Painotettua otoskokoä käytetään laskentaperusteena, koska tällöin otoksen perusteella lasketut tulokset voidaan yleistää koskemaan koko tutkimuskohteena olevaa pk-sektoria.

TAUSTATIETOJA ALUEELTA HAASTATELLUISTA YRITYKSISTÄ:**PK-YRITYSBAROMETRI 2/2006
- Aineiston rakenne -**

| | | n= | % |
|--------------------------------|--|-----|------|
| ALUE | POHJOIS-POHJANMAA | 167 | 4 % |
| PÄÄTOIMIALA | Teollisuus (TOL: D) | 29 | 17 % |
| | Rakentaminen (TOL: F) | 35 | 21 % |
| | Kauppa (TOL: G) | 30 | 18 % |
| | Palvelut (TOL:H, I, K, O) | 73 | 44 % |
| HENKILÖKUNNAN MÄÄRÄ | Alle 5 henkilöä | 92 | 55 % |
| | 5 - 9 henkilöä | 38 | 23 % |
| | 10 - 19 henkilöä | 12 | 7 % |
| | 20 - 49 henkilöä | 17 | 10 % |
| | 50+ henkilöä | 8 | 5 % |
| LIIKEVAIHTO VUONNA 2006 | Alle 0,20 milj. euroa | 58 | 35 % |
| | 0,20 - 0,49 milj. euroa | 38 | 23 % |
| | 0,50 - 1,49 milj. euroa | 36 | 22 % |
| | 1,50+ milj. euroa | 32 | 19 % |
| | Ei vastausta | 3 | 2 % |
| YRITYKSEN KASVUHAKUISUUS | Voimakkaasti kasvuhakuinen | 19 | 11 % |
| | Kasvaa mahdollisuuksien mukaan | 76 | 46 % |
| | Pyrkii säilyttämään asemansa | 43 | 26 % |
| | Ei kasvutavoitetta | 26 | 16 % |
| | Toiminta loppuu seuraavan vuoden aikana | 3 | 2 % |
| YRITYKSELLÄ VIENTITOIMINTAA | Ei | 130 | 78 % |
| | Kyllä, vie itse suoraan | 23 | 14 % |
| | Kyllä, tuotteita viedä osana toisen yrityksen tuotekokonaisuutta | 17 | 10 % |
| YRITYKSEN PERUSTAMISVUOSI | - 1995 | 92 | 55 % |
| | 1996 - 2000 | 28 | 17 % |
| | 2001 - 2006 | 45 | 27 % |
| VASTAAJAN ASEMA | Yrittäjä | 138 | 83 % |
| | Palkattu toimitusjohtaja | 22 | 13 % |
| | Muut | 7 | 4 % |

PK-YRITYSBAROMETRIN ALUEJAKO

1. Uusimaa, erilliset raportit:
 - Helsinki
 - Pääkaupunkiseutu (pl. Helsinki)
 - Uusimaa (pl. Helsinki ja Pääkaupunkiseu)
2. Varsinais-Suomi
3. Satakunta
4. Kanta-Häme
5. Päijät-Häme
6. Pirkanmaa
7. Kymenlaakso
8. Etelä-Karjala
9. Etelä-Savo
10. Pohjois-Savo
11. Pohjois-Karjala
12. Keski-Suomi
13. Etelä-Pohjanmaa
14. Pohjanmaa
15. Keski-Pohjanmaa
16. Pohjois-Pohjanmaa
17. Kainuu
18. Lappi



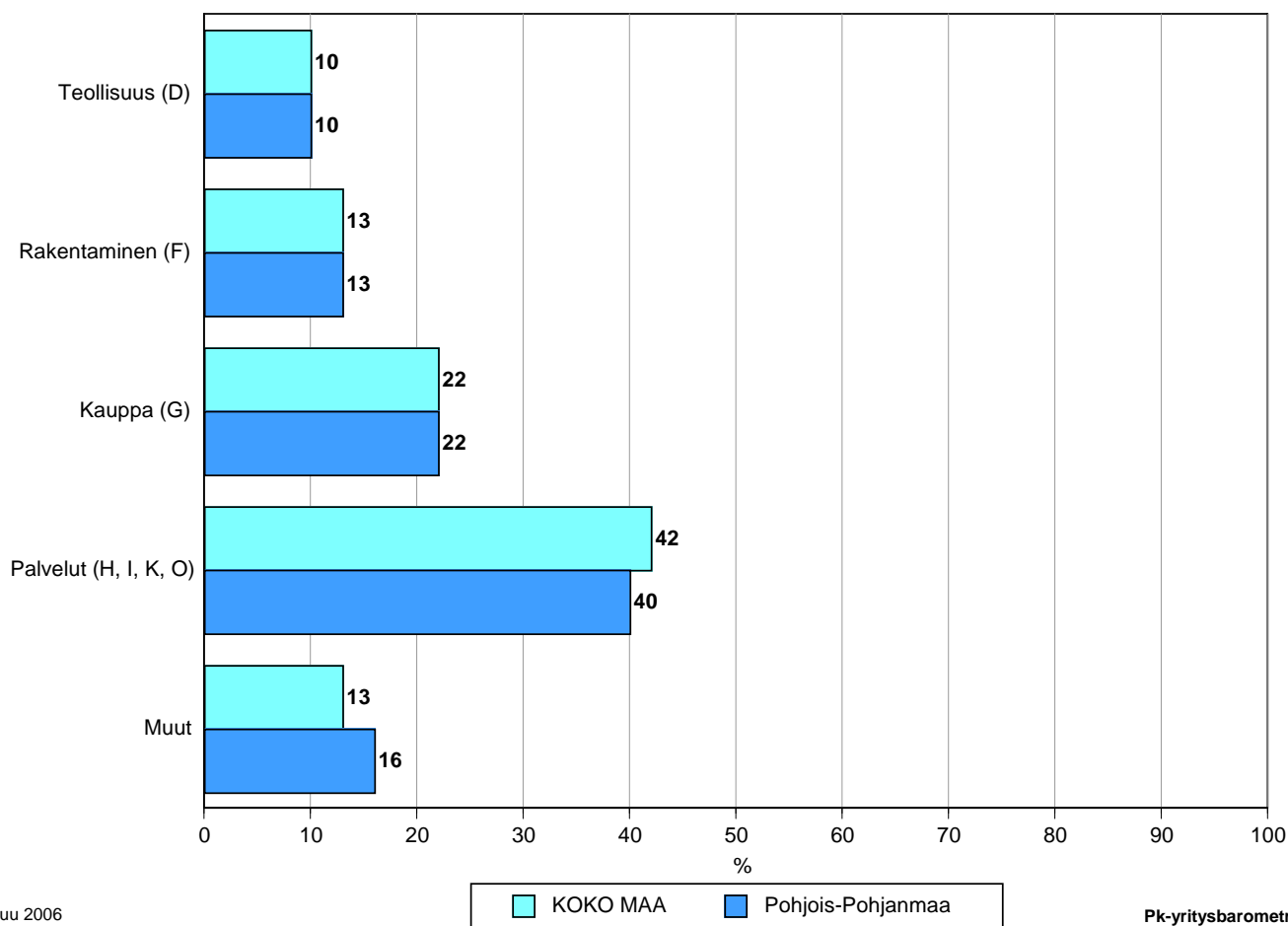
Pohjanmaan alueraportissa ovat mukana Etelä-Pohjanmaan Yrittäjät ja Rannikko-Pohjanmaan Yrittäjät.

Tutkimustulokset

1 Pohjois-Pohjanmaan ja koko maan yritykset

Suomessa oli vuonna 2004 232 305 yritystä.¹ Näistä yrityksistä noin 13700 toimi Pohjois-Pohjanmaalla. Pohjois-Pohjanmaalla on palvelualojen yrityksiä suhteellisesti aavistuksen verran vähemmän kuin koko maassa, mutta muuten suurten toimialojen osuudet noudattavat koko maan kaavaa.²

1. YRITYSTEN OSUDET ERI TOIMIALOILLA



Lokakuu 2006
Alkuperätunniste 4481/JKÄ/VH/ss/jsj

Pk-yrittäjäbarometri
Syksy 2006

Toimialan nimen jäljessä on suluissa Tilastokeskuksen toimialaluokituksen (TOL 2002) mukainen toimialanumero.

¹ Lähde: Tilastokeskus: Yritys- ja toimipaikkarekisteri

² Yritystiedot, lähde: Tilastokeskus, Yritys- ja toimipaikkarekisteri. Yritysmäärä on arvioitu Tilastokeskuksen alueellisten toimipaikkatietojen perusteella. Alueen yritysmääränä on käytetty lukua, joka on saatu kertomalla alueen toimipaikkojen määrä koko maan yritysten lukumäärän ja toimipaikkojen lukumäärän suhteella.

2 Yritykset ja työllisyys

Suomessa oli vuonna 2004 232 305 yritystä. Näistä yrityksistä noin 13700 toimi Pohjois-Pohjanmaalla³. Työttömyysaste oli vuoden 2006 toisella neljänneksellä Tilastokeskuksen työvoimatiedustelun mukaan koko maassa 9,1 % ja Pohjois-Pohjanmaalla 13,4 %.

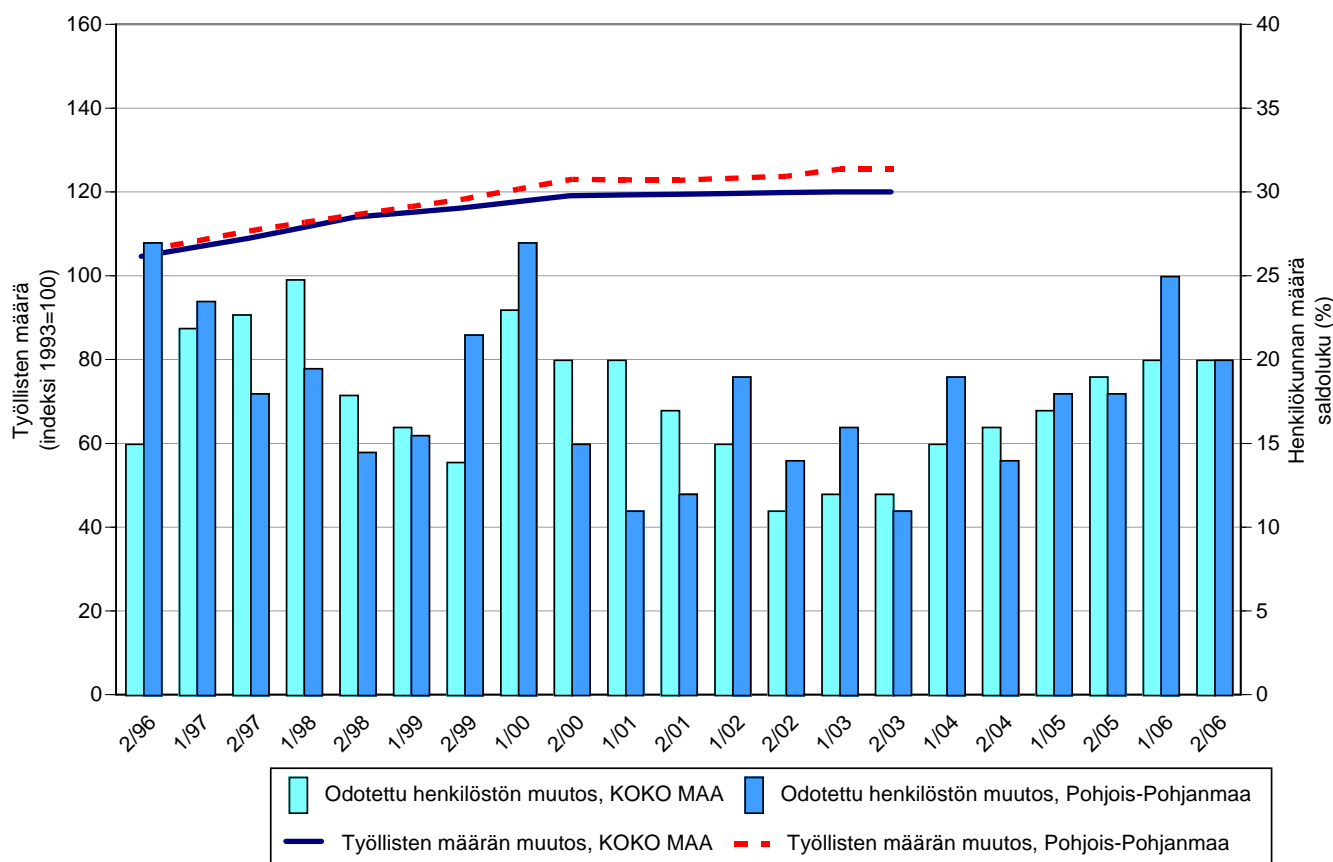
Taulukko 2: Pk-yritysten suhdannenäkymät henkilökunnan määrän osalta seuraavan vuoden kuluttua.

| | Suurempi % | Yhtä suuri % | Pienempi % | Saldoluku % |
|--------------------------|---------------|-----------------|---------------|----------------|
| KOKO MAA | 25 | 70 | 5 | 20 |
| Pohjois-Pohjanmaa | 24 | 72 | 4 | 20 |

Pohjois-Pohjanmaalla toimivat pk-yritykset odottavat edelleen työllisyyden paranevan seuraavan vuoden aikana ja henkilökunnan määrän suhdannenäkymiä kuvaava saldoluku on alueella sama kuin koko maassa keskimäärin. Henkilökunnan määrän suhdannenäkymät ovat Pohjois-Pohjanmaalla paremmat kuin syksyllä 2005. Myös koko maassa henkilökunnan määrän suhdannenäkymät ovat jonkin verran paremmat kuin edellisessä kyselyssä.

Seuraavassa kuviossa on verrattu Pohjois-Pohjanmaan työllisten määrää (indeksi 1993=100) ja pk-yritysten henkilökunnan määrän suhdannenäkymiä seuraavan vuoden aikana⁴. Tuorein käytettävissä oleva tieto on Tilastokeskuksen työssäkäyntitilastosta vuodelta 2003.

2. HENKILÖKUNNAN MÄÄRÄN MUUTOSODOTUKSET SEURAAVAN VUODEN AIKANA SEKÄ TYÖLLISTEN MÄÄRÄN TILASTOITU MUUTOS



Lokakuu 2006
Alkuperätunniste 4481/JKÄ/VH/ss/jso

Pk-yritysbarometri
Syksy 2006

³ Lähde: Tilastokeskus, Työssäkäyntitilasto.

⁴ Kysymysmuoto muuttui 1/2000. Tätä aiemmin kysyttiin suhdannenäkymät seuraavan puolen vuoden aikana.

3 Pk-yritysten suhdannenäkymät

3.1 Yleiset suhdannenäkymät

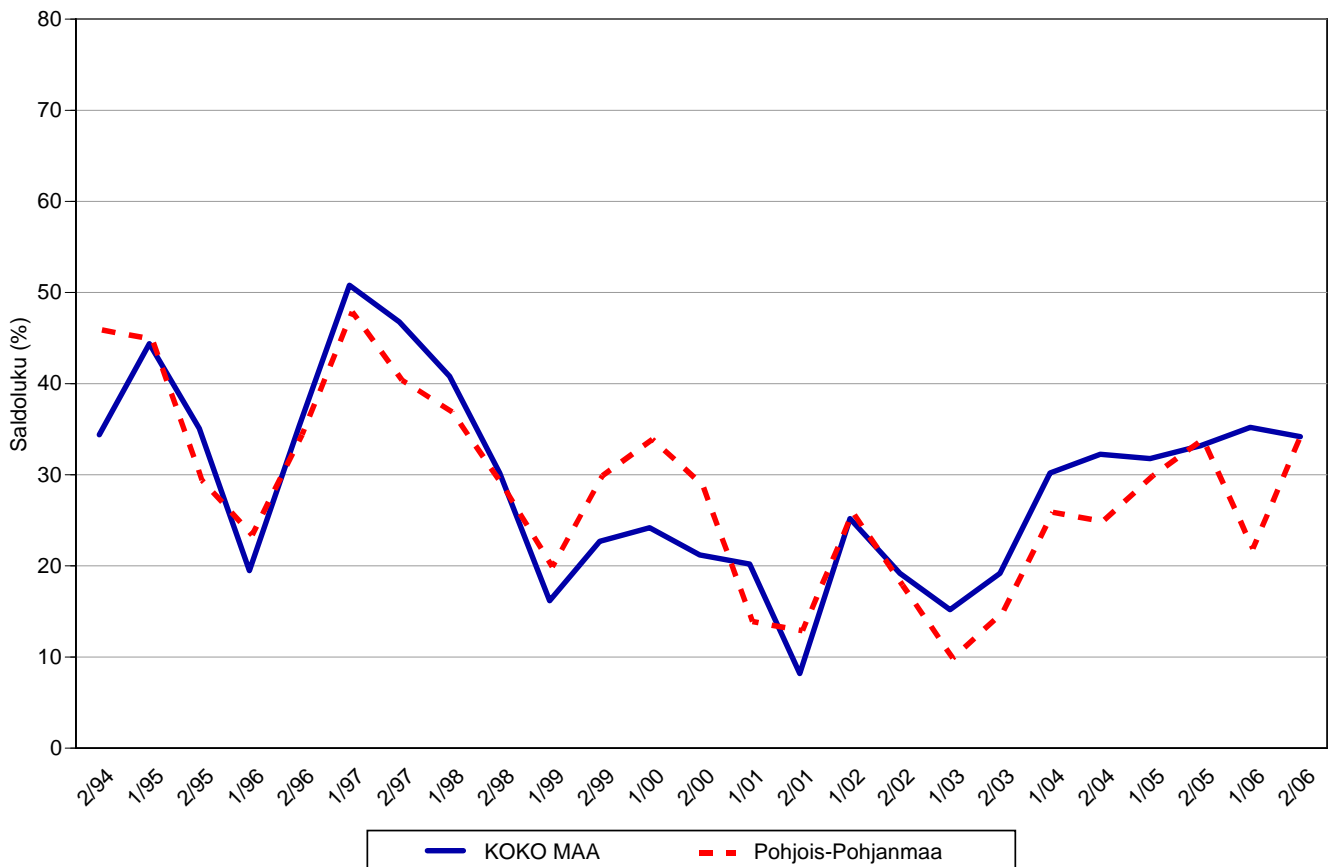
Taulukko 3.1: Pk-yritysten suhdannenäkymät oman yrityksen kannalta lähimmän vuoden aikana.

| | Paranee | Pysyy ennallaan | Huononee | Saldoluku |
|--------------------------|---------|--------------------|----------|------------------|
| | % | % | % | % |
| KOKO MAA | 41 | 51 | 7 | 34 |
| Pohjois-Pohjanmaa | 41 | 52 | 6 | 35 |

Pk-yritykset odottavat suhdanteiden paranevan lähimmän vuoden aikana Pohjois-Pohjanmaalla ja koko maassa oman yrityksen kannalta. Pohjois-Pohjanmaalla toimivista pk-yrityksistä noin neljä kymmenestä ennakoivat suhdannenäkymien lähimmän vuoden aikana paranevan ja kuusi prosenttia yrityksistä ennakoivat suhdanteiden heikkenevän. Alueen pk-yritysten yleiset suhdannenäkymät ovat hieman paremmat kuin koko maan pk-yrityksillä keskimäärin.

Seuraavasta kuviosta nähdään pk-yritysten yleisten suhdannenäkymien kehitys tutkimusjaksosta 2/94 lähtien. Kevään 2006 tilanteeseen verrattuna Pohjois-Pohjanmaalla toimivien pk-yritysten suhdannenäkymät ovat lähimmän vuoden aikana selvästi nousussa, kun taas koko maassa keskimäärin ne ovat melko samalla tasolla.

3.1 YLEISET SUHDANNENÄKYMÄT LÄHIMMÄN VUODEN AIKANA



3.2 Suhdannenäkymät osatekijöittäin

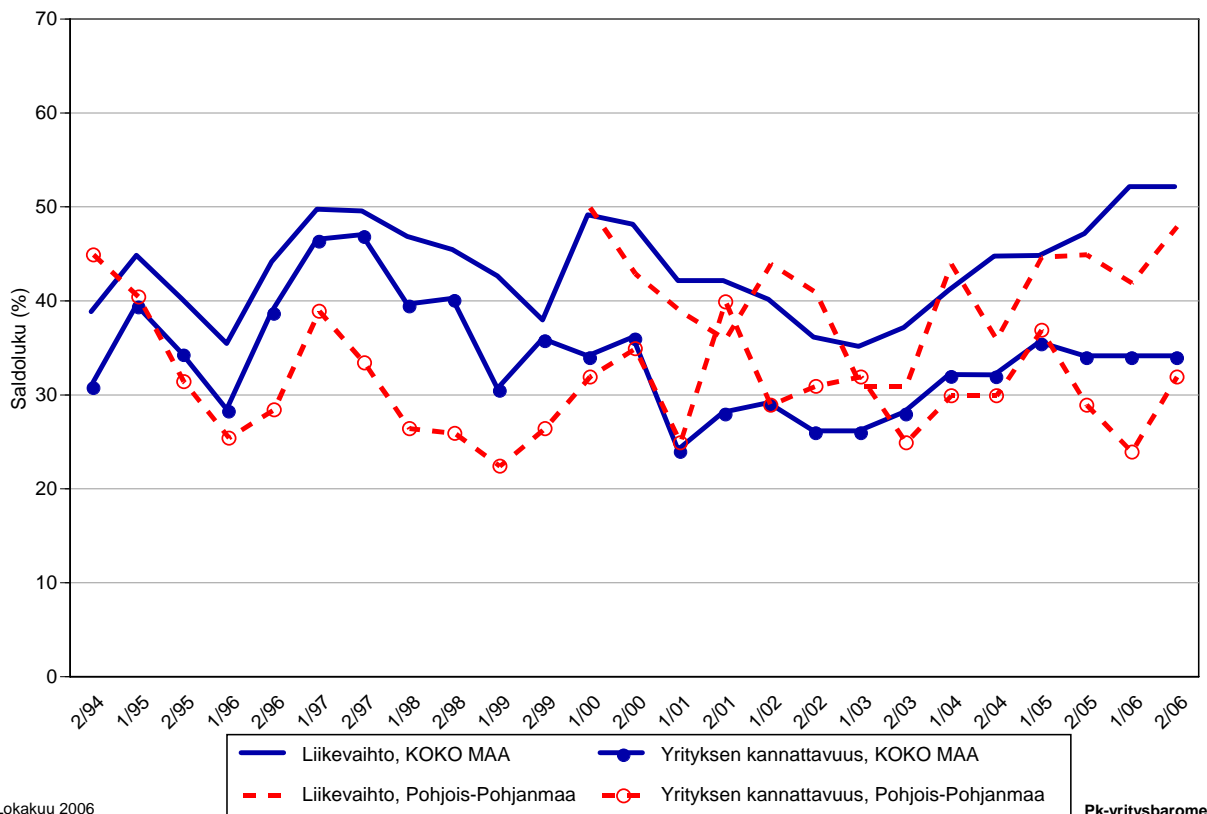
Taulukko 3.2: Pk-yritysten suhdannenäkymät osatekijöittäin seuraavan vuoden kuluttua.

| | Liikevaihto | Investointien arvo | Viennin arvo | Tuonnin arvo | Tuotanto-kustannukset | Yrityksen kannattavuus | Vaka-varaisuus | Tuotekehitys-panostukset |
|--------------------------|-------------|--------------------|--------------|--------------|-----------------------|------------------------|----------------|--------------------------|
| KOKO MAA | | | | | | | | |
| Suurempi | 60 | 24 | 18 | 18 | 41 | 45 | 44 | 29 |
| Yhtä suuri | 32 | 61 | 74 | 74 | 51 | 43 | 49 | 64 |
| Pienempi | 8 | 15 | 8 | 8 | 8 | 12 | 7 | 7 |
| Saldoluku (%) | 52 | 9 | 11 | 10 | 32 | 34 | 37 | 21 |
| Pohjois-Pohjanmaa | | | | | | | | |
| Suurempi | 56 | 19 | 16 | 10 | 37 | 42 | 42 | 23 |
| Yhtä suuri | 37 | 68 | 76 | 82 | 55 | 48 | 52 | 72 |
| Pienempi | 8 | 13 | 7 | 8 | 7 | 10 | 6 | 6 |
| Saldoluku (%) | 48 | 6 | 9 | 2 | 30 | 32 | 35 | 17 |

Koko maan ja Pohjois-Pohjanmaan pk-yritysten suhdannenäkymät ovat seuraavan vuoden kuluttua kaikkien osatekijöiden suhteen edelleen positiivisia. Pohjois-Pohjanmaalla toimivien pk-yritysten suhdannenäkymät ovat saldoluvin mukaan koko maata keskimäärin heikommalla tasolla kaikkien osatekijöiden kohdalla.

Seuraavasta kuvioista nähdään pk-yritysten liikevaihdon ja yrityksen kannattavuuden suhdannenäkymien⁵ kehitys jaksosta 2/94 lähtien. Sekä liikevaihdon että kannattavuuden suhdannenäkymät ovat Pohjois-Pohjanmaalla selvästi korkeammalla tasolla kuin keväällä 2006.

3.2 SUHDANNENÄKYMÄT SEURAAVAN VUODEN KULUTTUA



⁵ Kysymysmuoto muuttui 1/2000. Tätä aiemmin kysyttiin suhdannenäkymät seuraavan puolen vuoden aikana.

4 Pk-yritysten kehittämistarpeet

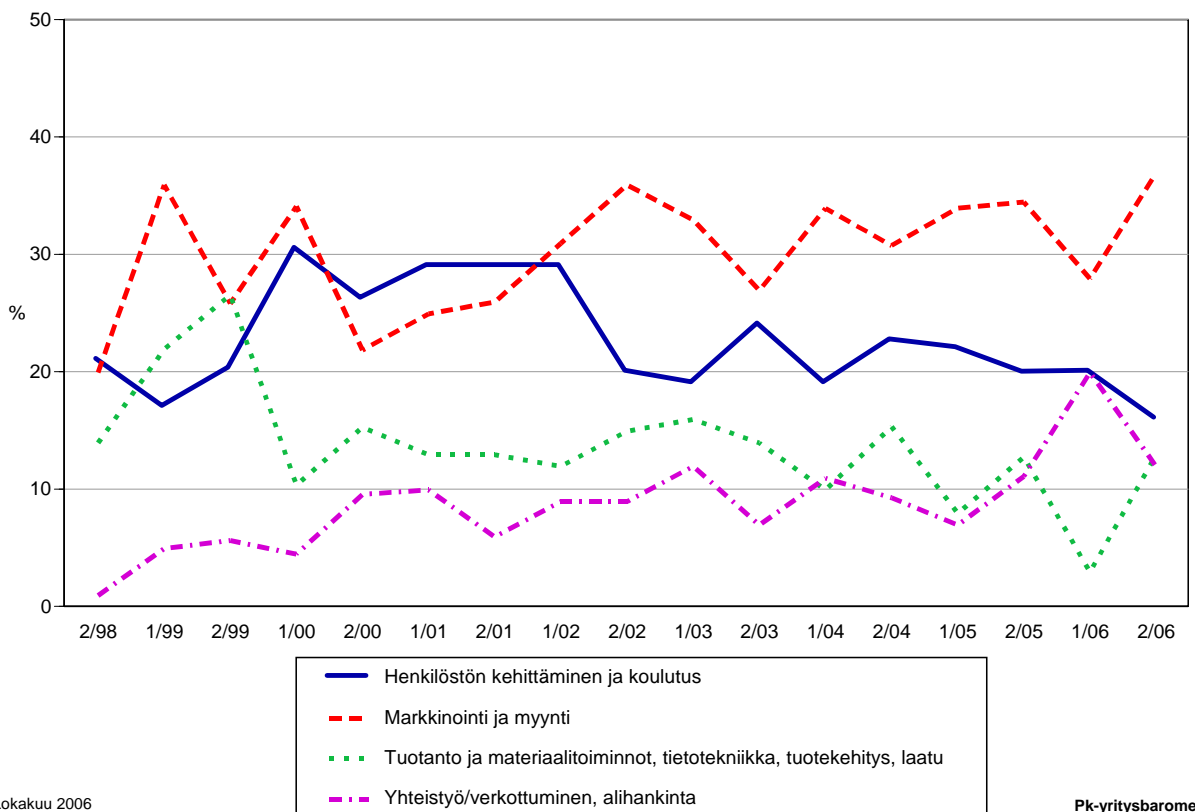
Taulukko 4: Pk-yrityksillä eniten kehittämistarvetta tällä hetkellä.

| | KOKO MAA % | Pohjois-Pohjanmaa % |
|---|---------------|------------------------|
| Johtaminen | 5 | 6 |
| Henkilöstön kehittäminen ja koulutus | 19 | 16 |
| Markkinointi ja myynti | 34 | 37 |
| Vienti ja kansainvälistyminen | 3 | 3 |
| Rahoitus, talous ja laskentatoimi | 7 | 5 |
| Tuotanto ja materiaalitoiminnot, tietotekniikka, tuotekehitys, laatu | 11 | 13 |
| Yhteistyö/verkottuminen, alihankinta | 16 | 12 |
| Ympäristö- ja muiden säädösvaatimusten ottaminen huomioon toiminnassa | 3 | 3 |
| Muu | 1 | 2 |
| Ei kehittämistarvetta/ Ei osaa sanoa | 0 | 1 |

Koko maan ja Pohjois-Pohjanmaan alueen pk-yritysten kehittämistarpeet ovat hyvin samankaltaisia. Pohjois-Pohjanmaan pk-yrityksissä koetaan olevan koko maan keskiarvon tavoin eniten kehittämistarvetta markkinoinnissa ja myynnissä. Seuraavaksi eniten kehittämistarvetta sekä alueen että koko maan pk-yrityksillä on henkilöstön kehittämisessä ja koulutuksessa.

Tuotanto- ja materiaalitoimintoihin sekä markkinointiin ja myyntiin liittyvät kehittämistarpeet ovat lisääntyneet Pohjois-Pohjanmaalla toimivien pk-yritysten keskuudessa kevään 2006 tilanteeseen verrattuna

4. PK-YRITYSTEN KEHITTÄMISTARPEET - Pohjois-Pohjanmaa -



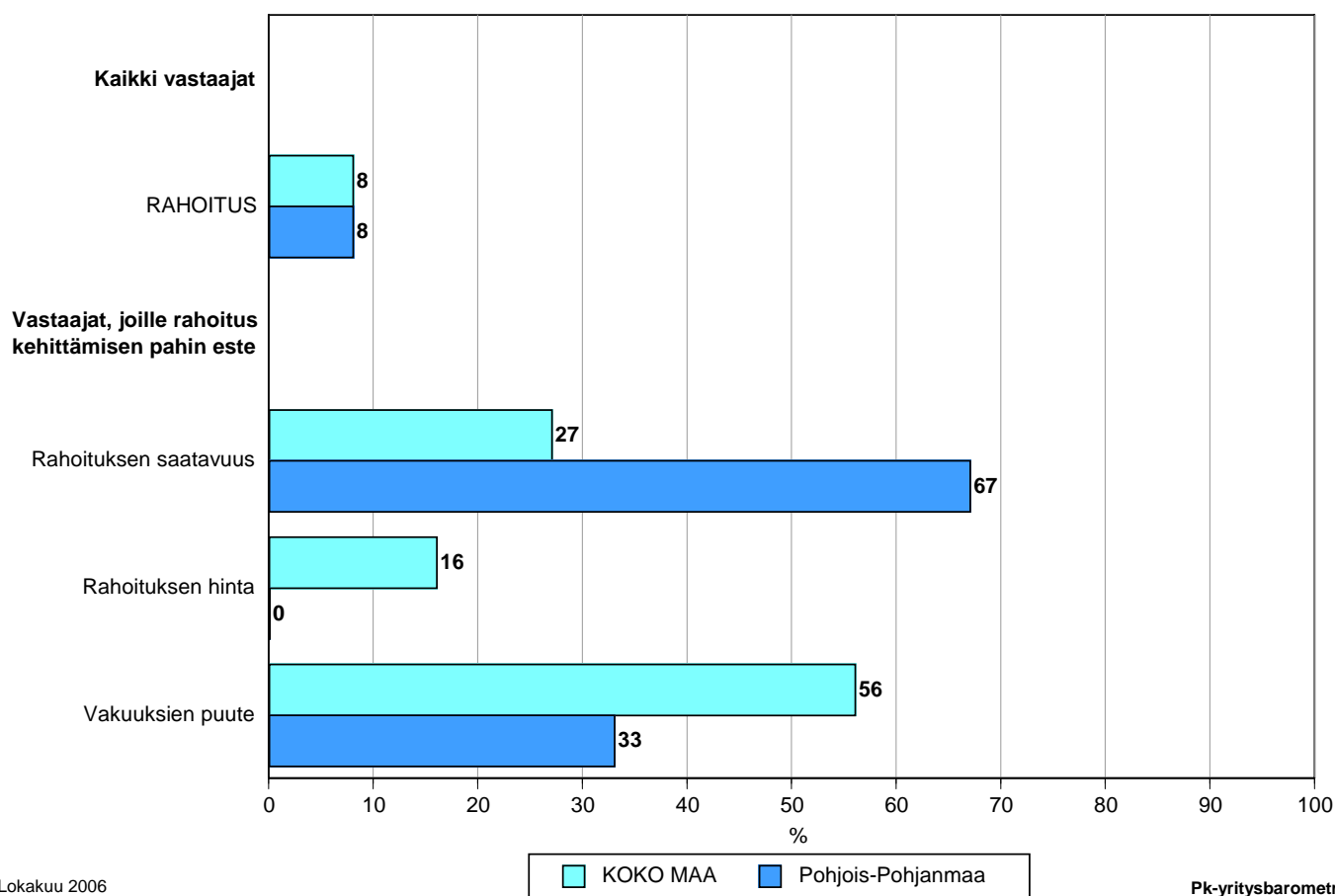
5 Pk-yritysten kehittämisen pahimmat esteet

Taulukko 5: Pk-yritysten kehittämisen pahimmat esteet.

| | KOKO MAA | Pohjois-Pohjanmaa |
|--|-----------|-------------------|
| | % | % |
| YRITYSTOIMINNAN SÄÄTELY | 8 | 7 |
| byrokratia | 2 | 3 |
| työlainsäädäntö | 1 | 2 |
| työehtosopimukset | 1 | 1 |
| muu sääntely | 2 | - |
| KUSTANNUSTASO | 17 | 16 |
| verotus | 4 | 1 |
| palkkataso | 2 | 4 |
| työn sivukulut | 7 | 7 |
| muut tuotantokustannukset | 3 | 2 |
| KILPAILUTILANNE | 24 | 27 |
| kireä kilpailutilanne | 17 | 22 |
| markkinoiden liiallinen keskittyminen | 2 | 2 |
| julkisen sektorin elinkeinotoiminta | 1 | - |
| markkinoita vääristävät tuet | 1 | 1 |
| harmaa talous, konkurssit jne. | 1 | 1 |
| kysynnän riittämättömyys | 2 | 2 |
| RAHOITUS | 8 | 8 |
| rahoituksen saatavuus | 2 | 5 |
| rahoituksen hinta | 1 | - |
| vakuuksien puute | 4 | 3 |
| RESURSSITEKIJÄT | 28 | 28 |
| ammattitaitoisen työvoiman saatavuus | 15 | 13 |
| alihankkijoiden/osatoimittajien | | |
| saatavuus | 2 | 1 |
| toimitilat | 3 | 4 |
| koneet ja laitteet | 1 | 2 |
| muut resurssitekijät, esim. raaka-aineet | 4 | 5 |
| YLEINEN SUHDANNE-/MAAILMANTILANNE | 10 | 9 |
| MUUT TEKIJÄT | 3 | 2 |
| EI OSAA SANOA | 2 | 3 |

Pohjois-Pohjanmaalla pk-yritysten kehittämisen pahimpia esteitä ovat edelleen kilpailutilanteeseen ja resurssitekijöihin liittyvät tekijät. Resurssitekijöistä erityisesti ammattitaitoisen työvoiman saatavuuteen liittyvät ongelmat koetaan alueen pk-yritysten keskuudessa yrityksen kehittämisen esteiksi. Koko maan pk-yritysten tuloksiin verrattuna kustannustasoon liittyviä tekijöitä, yritystoiminnan säätelyä sekä yleistä suhdanne- tai maailmantilannetta ei alueella koeta niin suuriksi kehittämisen esteiksi kuin muualla maassa, mutta kilpailutilanteeseen liittyvät tekijät koetaan suuremmiksi kehittämisen esteiksi.

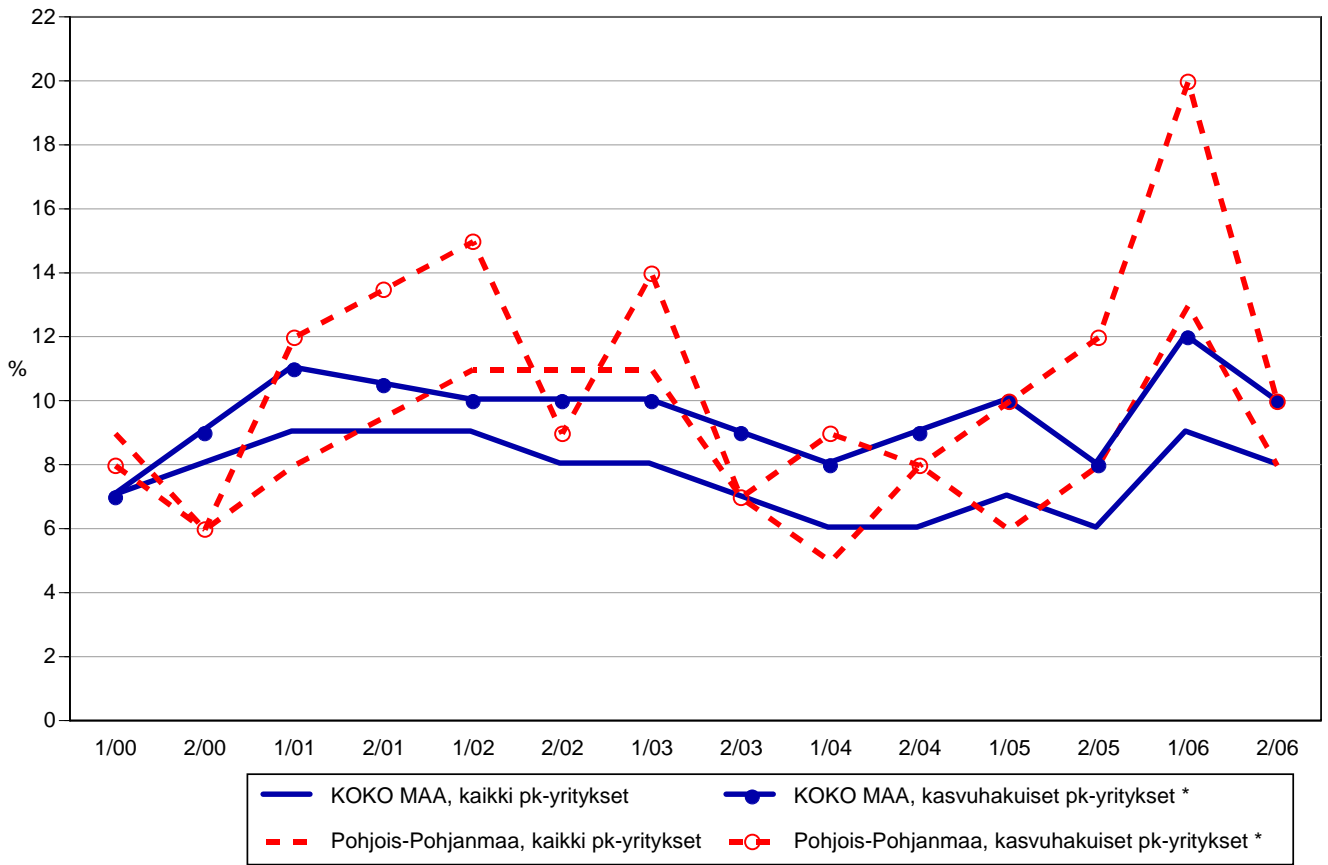
Rahoitukseen liittyvät tekijät ovat kehittämisen pahimpana esteenä kahdeksalla prosentilla Pohjois-Pohjanmaan pk-yrityksistä. Näistä yrityksistä rahoituksen saatavuus on kahdella kolmasosalla ja vakuuksien puute kolmanneksella pahimpana esteenä. Pohjois-Pohjanmaalla toimivat pk-yritykset kokevat rahoituksen olevan samanlainen kehittämisen este kuin koko maan pk-yritykset keskimäärin. Rahoituksen merkitys yritysten kehittämisen esteenä on laskenut sekä koko maassa keskimäärin että Pohjois-Pohjanmaan alueella verrattuna kevään 2006 baremetriin.

5.1 PK-YRITYSTEN KEHITTÄMISEN ESTEET
- Rahoitus -

Lokakuu 2006
Alkuperätunniste 4481/JKÄ/VH/ss/jso

Pk-yrittäjäbarometri
Syksy 2006

5.2 PK-YRITYSTEN KEHITTÄMISEN ESTEET
- Rahoitus kokonaisuudessaan -



Lokakuu 2006
Alkuperätunniste 4481/JKÄ/VH/ss/iso

Kehittämisen esteitä ei kysytty jaksolla 2/01.

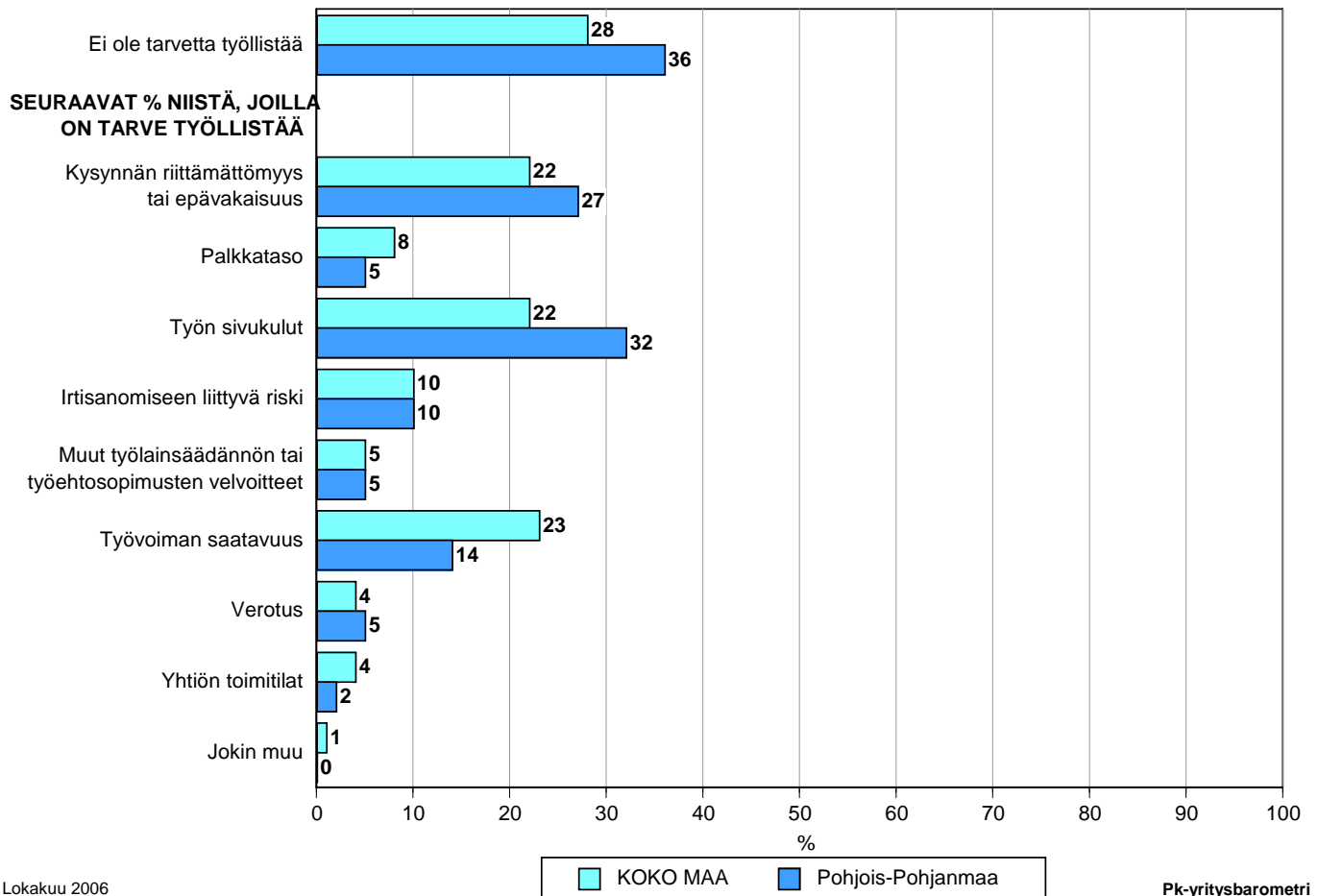
*) Yritys on voimakkaasti kasvuhakuinen tai pyrkii kasvamaan mahdollisuuksien mukaan

Pk-yrittäjäbarometri
Syksy 2006

6 Pk-yritysten työllistämisen esteet

Pohjois-Pohjanmaan pk-yrityksillä työllistämisen suurimmat esteet ovat työn sivukulut, kysynnän riittämättömyys tai epävakaisuus ja työvoiman saatavuus. Alueen pk-yrityksistä, joilla on tarve työllistää, työn sivukuluja pitää esteenä joka kolmas, kysynnän riittämättömyyttä noin joka neljäs ja työvoiman saatavuutta 14 prosenttia. Pohjois-Pohjanmaan yrityksistä 36 prosentilla ja koko maan pk-yrityksistä 28 prosentilla ei ole tarvetta työllistää.

6. PK-YRITYSTEN TYÖLLISTÄMISEN SUURIN ESTE



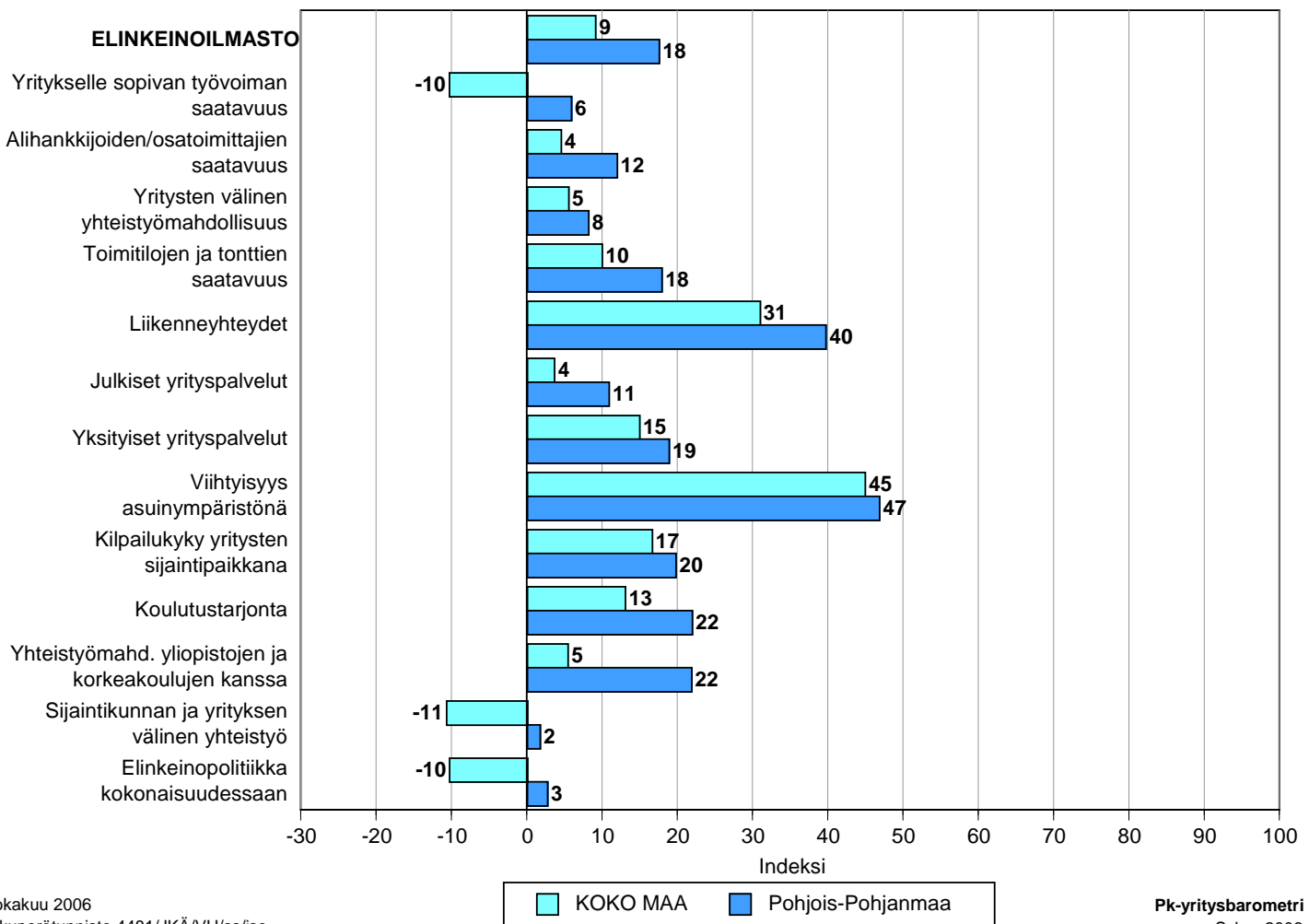
Lokakuu 2006
Alkuperätunniste 4481/JKÄ/VH/ss/jsj

Pk-yritysbarometri
Syksy 2006

7 Elinkeinoilmasto

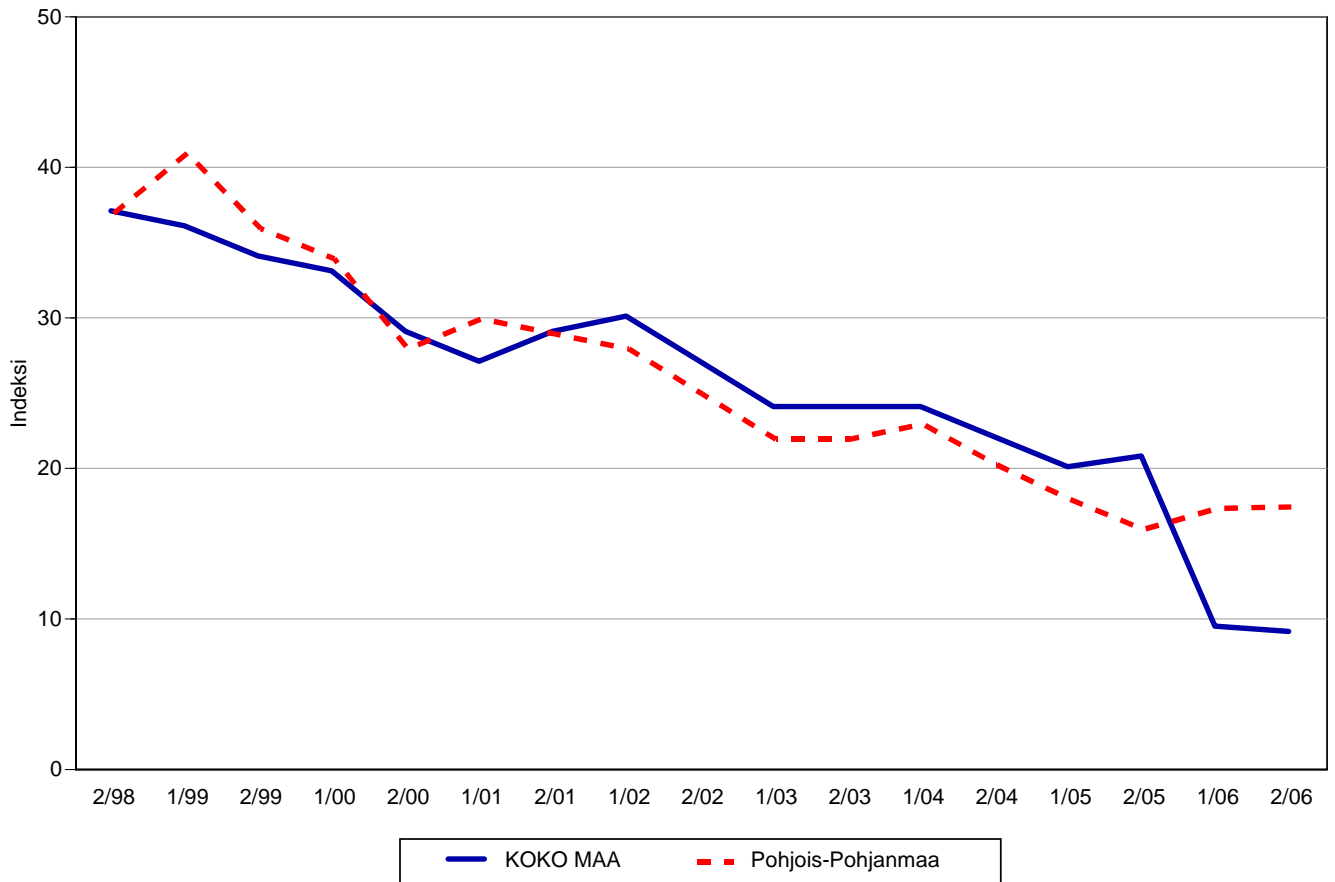
Yrityksen sijaintikuntaan elinkeinon harjoittamisen näkökulmasta ollaan Pohjois-Pohjanmaalla selvästi tyytyväisempiä kuin koko maassa keskimäärin. Tyytyväisimpiä Pohjois-Pohjanmaalla sijaitsevat pk-yritykset ovat alueen viihtyisyyteen asuin ympäristönä ja liikenneyhteyksiin. Keskimääräistä tyytyväisempiä Pohjois-Pohjanmaalla ollaan myös kilpailukykyyn, yhteistyömahdollisuuksiin korkeakoulujen kanssa, koulutustarjontaan, yksityisiin yritys palveluihin sekä toimitilojen ja tonttien saatavuuteen. Tyytymättömiä Pohjois-Pohjanmaalla ollaan elinkeinopolitiikkaan kokonaisuudessaan, työvoiman saatavuuteen sekä sijaintikunnan ja yrityksen väliseen yhteistyöhön. Kokonaisuutena tyytyväisyys elinkeinoilmastoon on Pohjois-Pohjanmaalla kevääseen nähden samalla tasolla ja koko maassa edelleen laskusuunnassa. Aiemmin kysytty tekijä 'yhteiskunnalliset turvallisuuspalvelut' ei ollut mukana syksyn 2006 tutkimuksessa.

7.1 ELINKEINOILMASTO



7.2 ELINKEINOILMASTO

- Keskiarvo sijaintikunnan elinkeinoilmastoa koskevista väittämistä -



Lokakuu 2006
Alkuperätunniste 4481/JKÄ/VH/ss/jso

Pk-yritysbarometri
Syksy 2006

8 Pk-yritysten kasvuhakuisuus

Taulukko 6: Pk-yritysten kasvuhakuisuus.

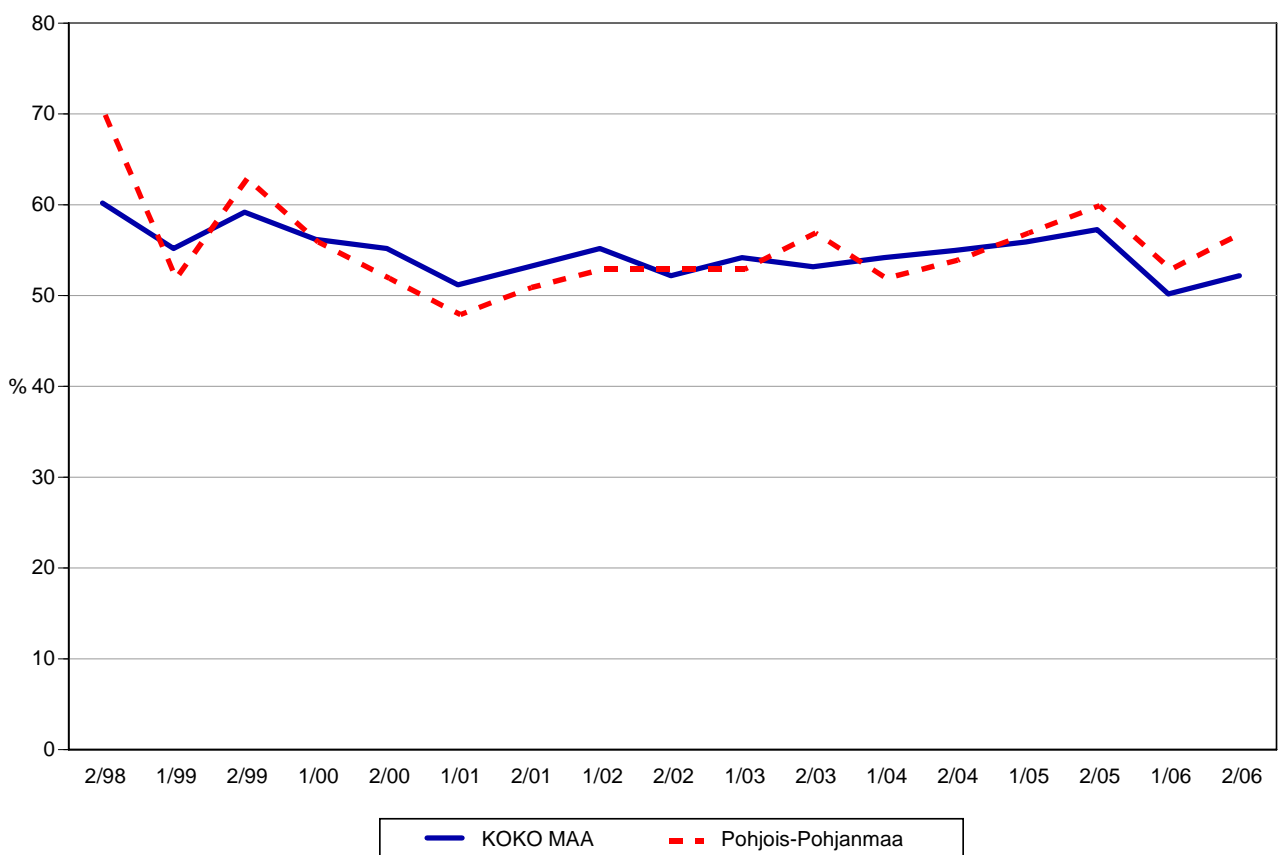
| | KOKO MAA % | Pohjois-Pohjanmaa % |
|---|---------------|------------------------|
| Olemme voimakkaasti kasvuhakuinen | 10 | 12 |
| Pyrimme kasvamaan mahdollisuuksien mukaan | 42 | 45 |
| Pyrimme säilyttämään asemamme | 33 | 25 |
| Yrityksellämme ei ole kasvutavoitteita | 14 | 16 |
| Toiminta loppuu seuraavan vuoden aikana | 1 | 2 |

Pohjois-Pohjanmaalla on hieman enemmän voimakkaasti kasvuhakuisia pk-yrityksiä kuin koko maassa keskimäärin. Yrityksen toiminnan loppumista seuraavan vuoden aikana ennakoi prosentti koko maan ja kaksi prosenttia Pohjois-Pohjanmaan pk-yrityksistä. Ilman kasvutavoitteita olevien yritysten määrä on 16 prosenttia Pohjois-Pohjanmaan pk-yritysten keskuudessa. Tärkeimpänä kasvukeinonaan alueen pk-yritykset pitävät uusien tuotteiden ja palvelujen kehittämistä, yhteistyön lisäämistä muiden yritysten kanssa sekä myynnin ja markkinoinnin lisäämistä.

Voimakkaasti tai mahdollisuuksien mukaan kasvavia pk-yrityksiä on Pohjois-Pohjanmaalla yhteensä 57 prosenttia ja koko maassa 52 prosenttia. Kasvuhakuisten yritysten osuudet ovat nousseet sekä koko maassa että Pohjois-Pohjanmaan alueella.

8. PK-YRITYSTEN KASVUHAKUISUUS

- Voimakkaasti ja mahdollisuuksien mukaan kasvavien yritysten osuus kaikista yrityksistä -



9 Sukupolven- tai omistajanvaihdokset

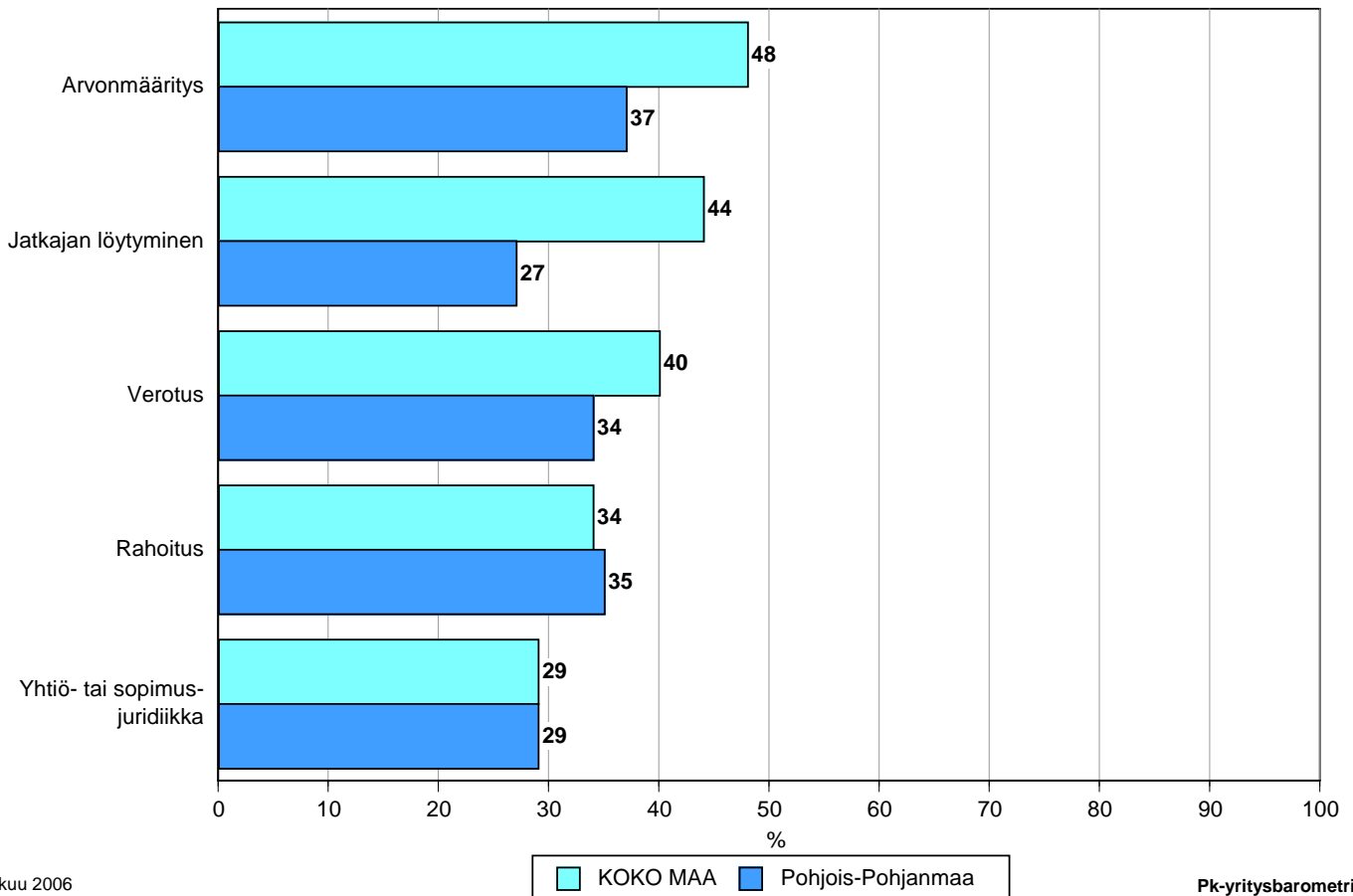
Taulukko 7: Sukupolven- tai omistajanvaihdokset pk-yrityksissä.

| | KOKO MAA % | Pohjois-Pohjanmaa % |
|--|---------------|------------------------|
| SUKUPOLVEN- TAI OMISTAJANVAIHDOS ODOTETTAVISSA LÄHIMMÄN 5 VUODEN AIKANA | | |
| Ei | 71 | 72 |
| Kyllä, 1-2 vuoden sisällä | 7 | 8 |
| Kyllä, 3-5 vuoden sisällä | 12 | 10 |
| Ei osaa sanoa | 9 | 9 |

Pohjois-Pohjanmaan alueella on sukupolven- tai omistajanvaihdos odotettavissa lähimmän viiden vuoden aikana noin joka kuudennessa pk-yrityksessä. Pohjois-Pohjanmaalla keskimäärin suurimmat haasteet sukupolven- tai omistajanvaihdosta aikoville yrityksille ovat arvonmääritys, rahoitus ja verotus. Koko maassa myös jatkajan löytäminen koetaan ongelmana.

9. ODOTETTAVISSA OLEVAT ONGELMAT SUKUPOLVEN- TAI OMISTAJANVAIHDOKSEEN LIITTYVISSÄ ASIOISSA

- Yritykset, joissa vaihdos odotettavissa lähimmän 5 vuoden aikana -

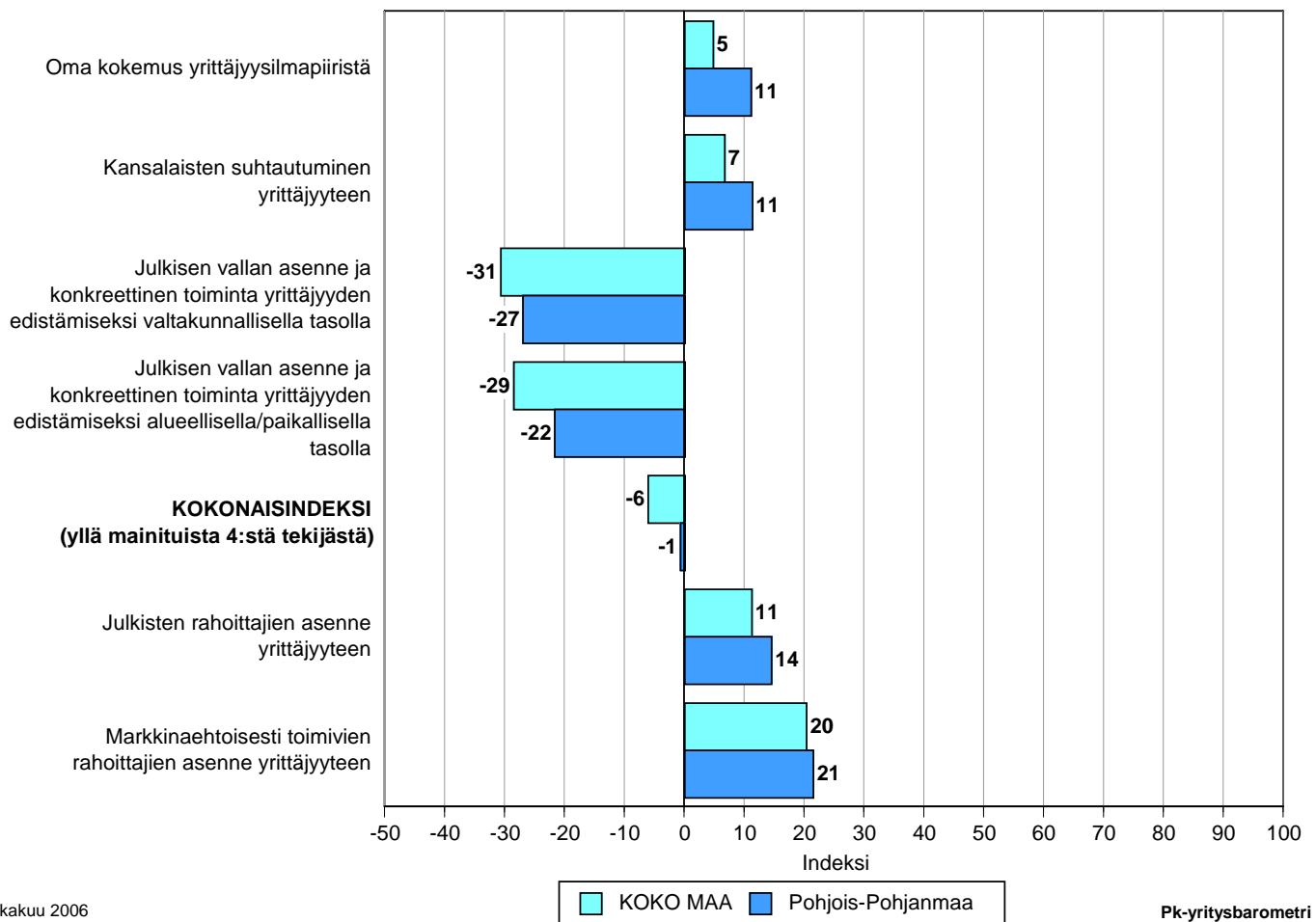


10 Yrittäjyysilmapiiri

Yrittäjyysilmapiirin kokonaisindeksi on Pohjois-Pohjanmaan alueella -1 ja koko maassa keskimäärin -6. Indeksien osatekijöistä kansalaisten suhtautuminen ja oma suhtautuminen yrittäjyyteen arvioidaan positiivisiksi tekijöiksi. Julkisen vallan asenne ja toimet arvioidaan selkeästi negatiivisiksi sekä Pohjois-Pohjanmaan että koko maan osalta.

Julkisten rahoittajien asenne yrittäjyyteen arvioidaan Pohjois-Pohjanmaan alueella paremmaksi kuin koko maassa keskimäärin, ja myös markkinaehtoisesti toimivien rahoittajien asenne saa koko maata hieman paremman arvion. Markkinaehtoisien rahoittajien asenne saa melko selvästi paremman arvion julkiseen puoleen verrattuna.

10. YRITTÄJYYSILMAPIIRI



Lokakuu 2006
Alkuperätunniste 4481/JKÄ/VH/ss/jso

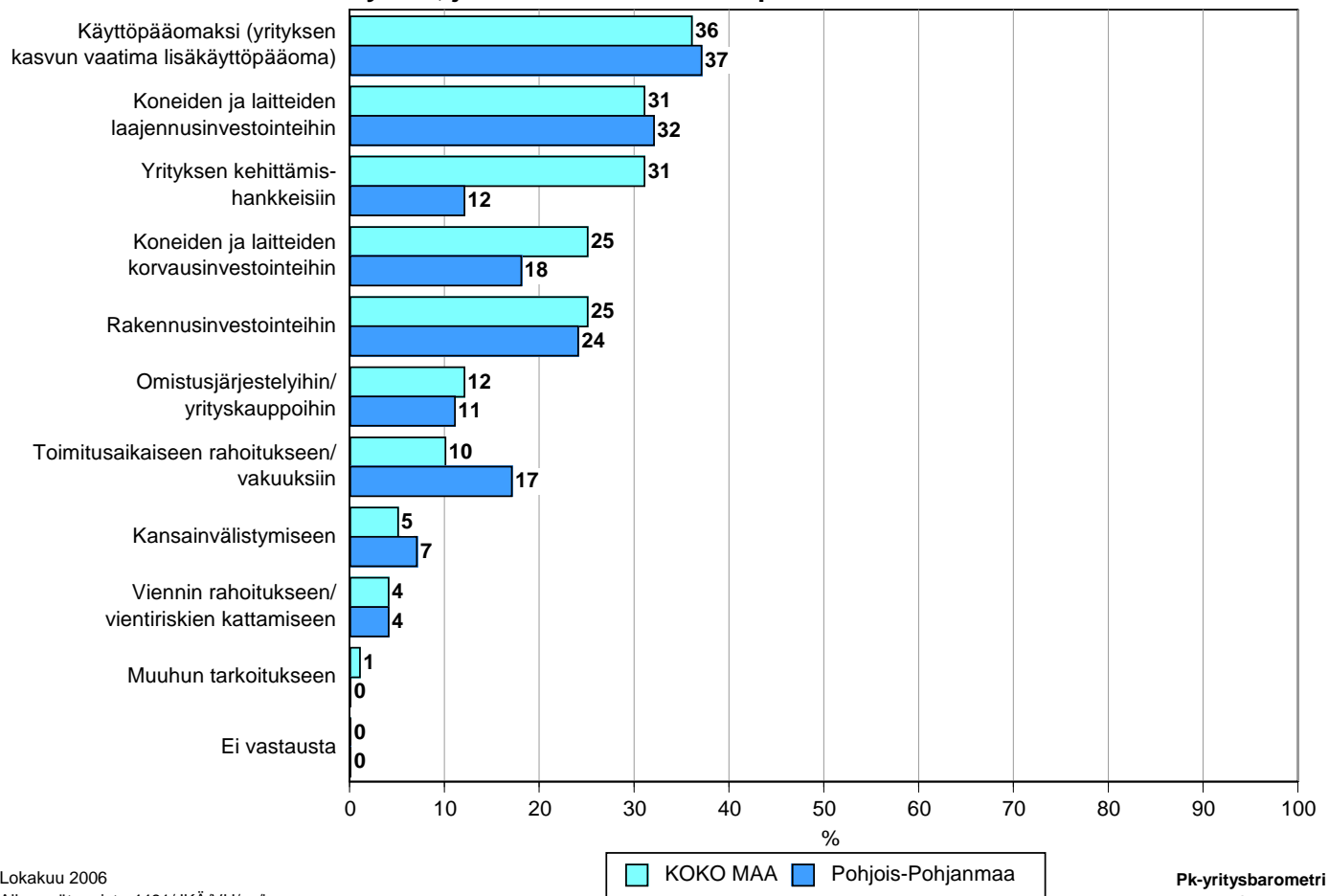
Pk-yritysbarometri
Syksy 2006

11 Pk-yritysten rahoitus

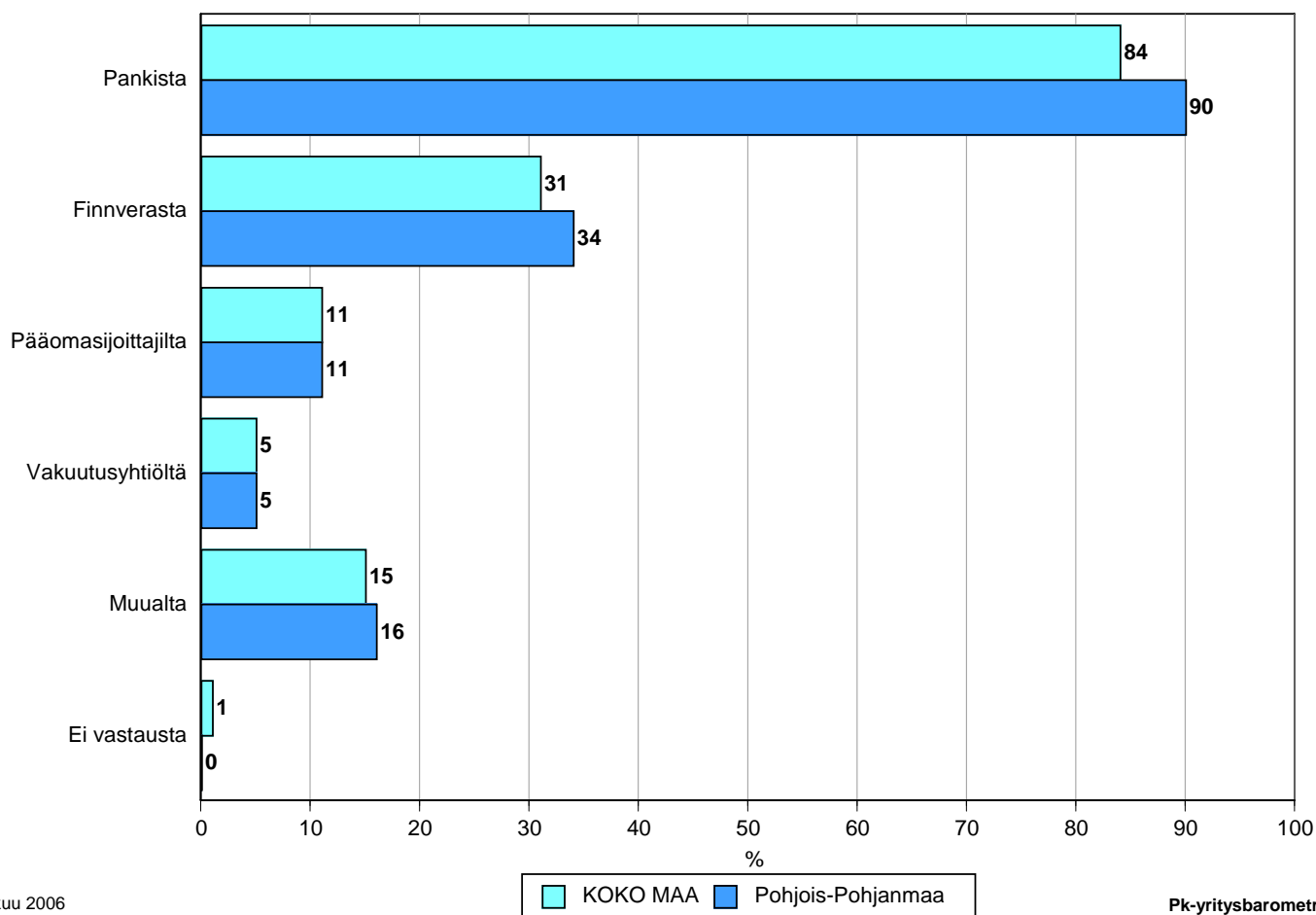
Pohjois-Pohjanmaalla toimivista pk-yrityksistä 25 prosenttia aikoo ottaa ulkopuolista rahoitusta seuraavan vuoden aikana. Koko maan pk-yritysten keskuudessa ulkopuolista rahoitusta aikoo hankkia 23 prosenttia. Useimmiten alueen yritykset aikovat hankkia rahoitusta kasvun vaatimaksi käyttöpääomaksi, kone- ja laitelaaennusinvestointeihin sekä rakennusinvestointeihin. Pohjois-Pohjanmaan pk-yritykset aikovat hankkia ulkoista rahoitusta useimmiten pankista (90 %) tai Finnverasta (34 %). Pääomasijoittajilta rahoitusta aikoo hakea 11 prosenttia alueen yrityksistä.

11. MIHIN KÄYTTÖTARKOITUKSEEN AIKOO OTTAA ULKOPUOLISTA RAHOITUSTA

- Yritykset, jotka aikovat ottaa ulkopuolista rahoitusta -



12. MISTÄ AIKOO HAKEA RAHOITUSTA - Yritykset, jotka aikovat ottaa ulkopuolista rahoitusta -



Lokakuu 2006
Alkuperätunniste 4481/JKÄ/VH/ss/js

Pk-yritysbarometri
Syksy 2006

12 Yrityspalveluorganisaatioiden toiminta

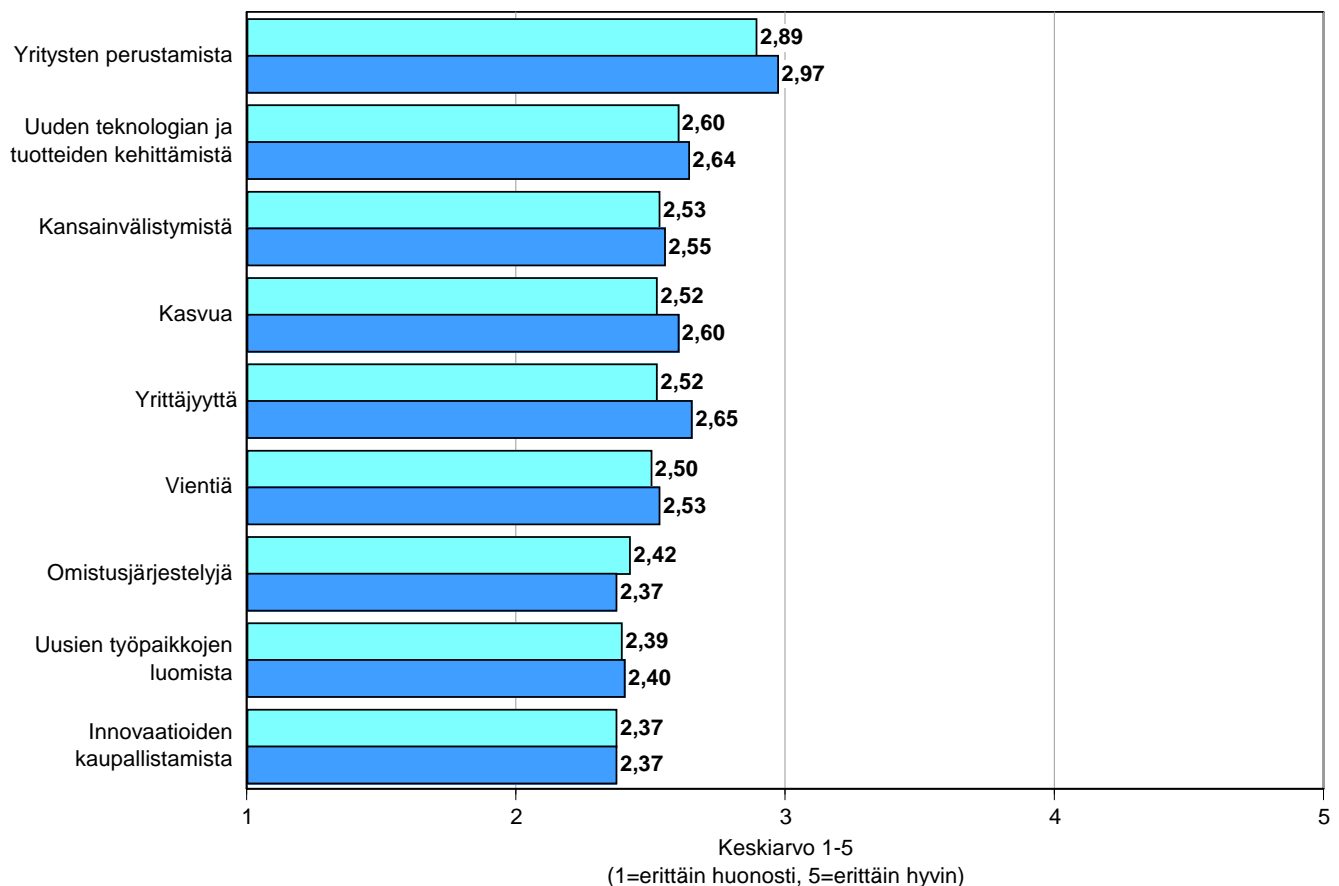
Syksyn 2006 Pk-yritysbarometrin erityisteemana ovat julkiset yrityspalvelut. Yrittäjien arvioitavaksi nimettiin Finnvera, Finpro, kasvuyrityspalvelu, seudulliset yrityspalvelupisteet, TE-keskus, Tekes, uusyrityskeskus ja YritysSuomi-portaali. Vastaajilta kysyttiin yleisesti palveluiden tuntemuksesta, käytöstä ja hyödyllisyydestä. Lisäksi palveluita käyttäneitä pyydettiin arvioimaan käyttämiään palveluita tarkemmin palveluasenteen, asiantuntemuksen ja hyödyllisyyden kannalta.

12.1 Tietoisuus ja hyödyllisyys

Pk-yritysten keskuudessa kokonaisuutena julkiset yrityspalvelut tunnetaan varsin heikosti. Erityisesti näin näyttäisi olevan seudullisten yrityspalvelupisteiden, YritysSuomi-portaalin ja kasvuyrityspalvelun osalta. Finnveran toimintaa arvioi Pohjois-Pohjanmaan pk-yrityksistä tuntevansa erittäin tai melko hyvin 39 prosenttia ja TE-keskusten 25 prosenttia. Koko maan osalta vastaavat luvut ovat Finnveran osalta 30 prosenttia ja TE-keskusten 22 prosenttia vastanneista. Tekesin tuntee Pohjois-Pohjanmaan alueella 15 prosenttia hyvin tai erittäin hyvin, kun koko maassa päästään 13 prosenttiin.

Julkisten yrityspalveluiden koetaan Pohjois-Pohjanmaan alueella ja myös koko maassa olleen hyödyksi erityisesti yritysten perustamisessa. Seuraavaksi eniten palveluista arvioidaan Pohjois-Pohjanmaalla olleen apua yrittäjyyden edistämässä sekä uuden teknologian ja tuotteiden kehittämisessä. Vähiten julkisten yrityspalveluiden koetaan edistäneen innovaatioiden kaupallistamista, omistusjärjestelyjä ja uusien työpaikkojen luomista.

15. KUINKA HYVIN JULKISET YRITYSPALVELUORGANISAATIOIOT OVAT KYENNEET PARANTAMAAN YRITYSTEN TOIMINTAEDELLYTYKSIÄ YLEENSÄ



12.2 Käyttö ja arviot

Pk-yritykset ovat käyttäneet eniten hyväksi TE-keskusten (Pohjois-Pohjanmaa 35 %; koko maa 36 % yrityksistä) ja Finnveran palveluita (Pohjois-Pohjanmaa 42 %; koko maa 32 %). Tekesin palveluita on hyödyntänyt 11 prosenttia Pohjois-Pohjanmaan pk-yrityksistä ja 12 prosenttia koko maan yrityksistä. Uusimpia palveluita, kasvuyrityspalvelua ja YritysSuomi-portaalia, on käyttänyt vasta noin prosentti yrityksistä.

Palveluita käyttäneet vastaajat Pohjois-Pohjanmaalla alueella antavat parhaimmat arviot palveluasenteesta Finnvera Oyj:lle. Myös koko maan tasolla Finnvera arvioidaan parhaimmaksi palveluasenteen osalta.

Taulukko 8: Millaisen kokonaisarvion annatte palveluasenteesta?

Keskiarvo (asteikko 1-5) (*HUOM! Palveluita, joiden kohdalla vastaajamäärä on jäänyt alle kymmeneen, ei huomioida.)

| | KOKO MAA | Pohjois-Pohjanmaa |
|--------------------------------|----------|-------------------|
| | Ka | Ka |
| Finnvera Oyj | 3,9 | 4,0 |
| Tekes | 3,6 | 3,4 |
| TE-keskus | 3,5 | 3,6 |
| Finpro | 3,4 | 3,3 |
| YritysSuomi.fi portaali | 3,4 | * |
| Uusyrittyskeskus | 3,7 | * |
| Seudullinen yrityspalvelupiste | 3,5 | 3,3 |
| Kasvuyrityspalvelu | 3,3 | * |

Arviot asiantuntemuksesta ovat Pohjois-Pohjanmaalla ja myös koko maan alueella käytännössä yhtä myönteiset. Parhaimmat arviot asiantuntemuksesta alueella ja myös koko maassa annetaan Finnveralle.

Taulukko 9: Millaisen kokonaisarvion annatte asiantuntemuksesta?

Keskiarvo (asteikko 1-5) (*HUOM! Palveluita, joiden kohdalla vastaajamäärä on jäänyt alle kymmeneen, ei huomioida.)

| | KOKO MAA | Pohjois-Pohjanmaa |
|--------------------------------|----------|-------------------|
| | Ka | Ka |
| Finnvera Oyj | 3,9 | 3,9 |
| Tekes | 3,6 | 3,6 |
| TE-keskus | 3,5 | 3,4 |
| Finpro | 3,4 | 3,3 |
| YritysSuomi.fi portaali | 3,5 | * |
| Uusyrittyskeskus | 3,6 | * |
| Seudullinen yrityspalvelupiste | 3,3 | 3,1 |
| Kasvuyrityspalvelu | 3,4 | * |

Palveluiden käyttäjiltä kysyttiin vielä, kuinka hyvin palvelut ovat pystyneet edistämään yrityksen toimintaa. Myös tältä osin Finnvera on alueella ja koko maassa kärjessä.

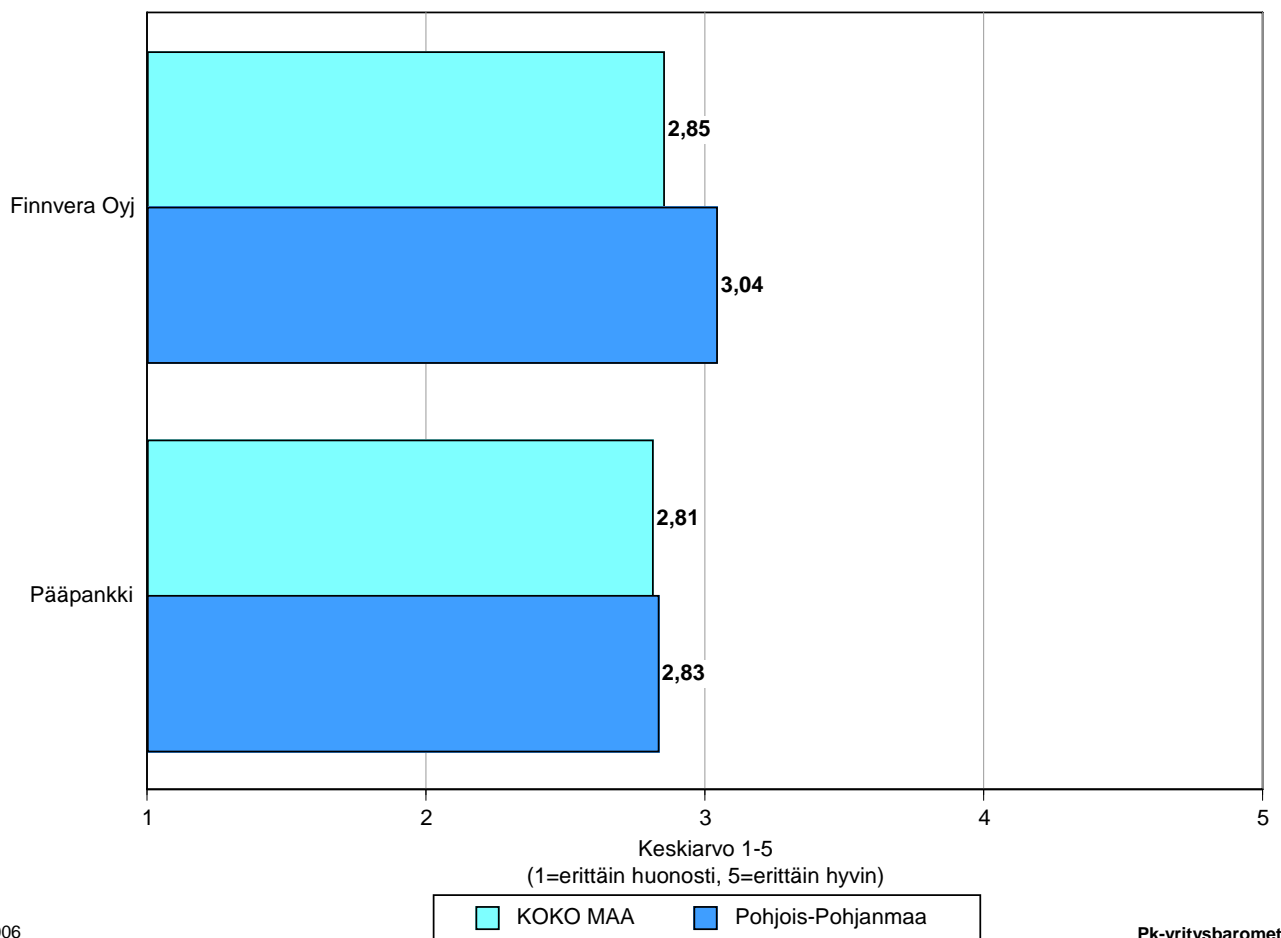
Taulukko 10: Kuinka hyvin käyttämänne palvelu pystyi edistämään yrityksenne toimintaa? Keskiarvo (asteikko 1-5) (*HUOM! Palveluita, joiden kohdalla vastaajamäärä on jäänyt alle kymmeneen, ei huomioida.)

| | KOKO MAA | Pohjois-Pohjanmaa |
|-----------------------------------|-----------------|--------------------------|
| | Ka | Ka |
| Finnvera Oyj | 3,9 | 4,0 |
| Tekes | 3,5 | 3,6 |
| TE-keskus | 3,3 | 3,5 |
| Finpro | 3,0 | 2,9 |
| YritysSuomi.fi portaali | 2,9 | * |
| Uusyrityskeskus | 3,2 | * |
| Seudullinen yrityspalvelupiste | 3,1 | 2,9 |
| Kasvuyrityspalvelu | 3,1 | * |

2.3 Riskinotto

Vastaajilta kysyttiin myös kuinka hyvin rahoittajat heidän mielestään ottavat riskiä. Pohjois-Pohjanmaan alueen vastaajista noin joka neljäs on sitä mieltä, että Finnveran riskinottokyky on hyvällä tai erittäin hyvällä tasolla. Pääpankkinsa riskinottokyvyn arvioi hyväksi tai erittäin hyväksi myös noin joka neljäs alueen vastaajista.

16. KUINKA HYVIN RAHOITTAJAT OTTAVAT RISKIÄ





Mannerheimintie 76 A
PL 999, 00101 Helsinki
Puhelin (09) 229 221, faksi (09) 2292 2980
www.yrittajat.fi

ETELÄ-KARJALAN YRITTÄJÄT RY
Snellmaninkatu 10, 53100 Lappeenranta
p. (05) 610 0200, f. (05) 610 0220
www.yrittajat.fi/etelakarjala

ETELÄ-POHJANMAAN YRITTÄJÄT RY
Alvar Aallon katu 3, 60100 Seinäjoki
p. (06) 420 5000, f. (06) 420 5001
www.yrittajat.fi/etelapohjanmaa

ETELÄ-SAVON YRITTÄJÄT RY
Linnankatu 5 • PL 204, 50101 Mikkeli
p. (015) 151 684, f. (015) 760 0950
www.yrittajat.fi/etelasavo

HELSINGIN YRITTÄJÄT
Kellosilta 2 D, 2. krs. 00520 Helsinki
p. (09) 612 6230, f. (09) 622 3385
www.yrittajat.fi/helsinki

HÄMEEN YRITTÄJÄT RY
Sibeliuksenkatu 11 A, 13100 Hämeenlinna
p. (03) 682 1153, f. (03) 682 1561
www.yrittajat.fi/hame

KAINUUN YRITTÄJÄT RY
Kauppakatu 26 A, 87100 Kajaani
p. (08) 613 0931, f. (08) 613 0934
www.yrittajat.fi/kainuu

KESKI-POHJANMAAN YRITTÄJÄT RY
Ristirannankatu 1, 67100 Kokkola
p. (06) 831 5292, f. (06) 822 3760
www.yrittajat.fi/keskipohjanmaa

KESKI-SUOMEN YRITTÄJÄT RY
Sepänkatu 4, 40100 Jyväskylä
p. 010 425 9203, f. 010 425 9210
www.yrittajat.fi/keskisuomi

KYMEN YRITTÄJÄT RY
Käsityöläiskatu 4, 45100 Kouvola
p. (05) 535 4313, f. (05) 535 4315
www.yrittajat.fi/kymi

LAPIN YRITTÄJÄT RY
Maakuntakatu 16, 96200 Rovaniemi
p. (016) 420 0600, f. (016) 420 0630
www.yrittajat.fi/lappi

LÄNSIPOHJAN YRITTÄJÄT RY
Valtakatu 5, 94100 Kemi
p. (016) 221 701, f. (016) 221 713
www.yrittajat.fi/lansipohja

PIRKANMAAN YRITTÄJÄT RY
Kehräsaari B-rappu • PL 7, 33201 Tampere
p. (03) 251 6500, f. (03) 251 6516
www.yrittajat.fi/pirkanmaa

POHJOIS-KARJALAN YRITTÄJÄT RY
Kauppakatu 17 B, 80100 Joensuu
p. (013) 221 311, f. (013) 127 678
www.yrittajat.fi/pohjoiskarjala

POHJOIS-POHJANMAAN YRITTÄJÄT RY
Uusikatu 64 A 2. krs., 90100 Oulu
p. (08) 311 4677, f. (08) 371 227
www.ppy.net

PÄIJÄT-HÄMEEN YRITTÄJÄT RY
Rautatienkatu 20 B 4, 15110 Lahti
p. (03) 782 9866, f. (03) 782 1718
www.yrittajat.fi/paijathame

PÄÄKAUPUNKISEUDUN YRITTÄJÄT RY
Tapiolan keskustorni 8. krs, 02100 Espoo
p. (09) 455 4525, f. (09) 467 655
www.espoonyrittajat.fi, www.yrittajat.fi/vantaa
www.kauniaistenyrittajat.fi

RANNIKKO-POHJANMAAN YRITTÄJÄT RY -
KUST-ÖSTERBOTTENS FÖRETAGARE RF
Hietasaarenkatu 6, 65100 Vaasa
p. (06) 356 0800, f. (06) 356 0815
www.yrittajat.fi/rannikkopohjanmaa

SATAKUNNAN YRITTÄJÄT RY
Isolinnankatu 24 • PL 45, 28101 Pori
p. (02) 634 9900, f. (02) 634 9901
www.yrittajat.fi/satakunta

SAVON YRITTÄJÄT RY
Haapaniemenkatu 40, 70110 Kuopio
p. (017) 368 0500, f. (017) 368 0506
www.yrittajat.fi/savo

UUDENMAAN YRITTÄJÄT - NYLANDS FÖRETAGARE RY
Rantakatu 1, 2. krs, 04400 Järvenpää
p. (09) 274 5420, f. (09) 622 3381
www.yrittajat.fi/uusimaa

VARSINAIS-SUOMEN YRITTÄJÄT RY
Brahenskatu 20, 20100 Turku
p. (02) 275 7100, f. (02) 232 8272
www.yrittajat.fi/varsinaissuomi



PÄÄKONTTORIT

HELSINKI

Eteläesplanadi 8 • PL 1010, 00101 Helsinki

Faksi 020 460 7220

KUOPIO

Haapaniemenkatu 40 • PL 1127, 70111 Kuopio

Faksi 020 460 3240

Finnvera Oyj • valtakunnallinen vaihde 020 460 11

www.finnvera.fi

ALUEKONTTORIT

HELSINKI (PÄÄKAUPUNKISEUTU)

Eteläesplanadi 8 • PL 249, 00101 Helsinki

Faksi 020 460 3401

UUSIMAA

Eteläesplanadi 8 • PL 1010, 00101 Helsinki

Faksi 020 460 7110

JOENSUU

Torikatu 9 A, 80100 Joensuu

Faksi 020 460 2163

JYVÄSKYLÄ

Sepänkatu 4, 40100 Jyväskylä

Faksi 020 460 2299

KAJAANI

Kauppakatu 1, 87100 Kajaani

Faksi 020 460 3899

KUOPIO

Haapaniemenkatu 40 • PL 1127, 70111 Kuopio

Faksi 020 460 3330

LAHTI

Laiturikatu 2, 15140 Lahti

Faksi 020 460 2249

LAPPEENRANTA

Snellmaninkatu 10, 53100 Lappeenranta

Faksi 020 460 2149

MIKKELI

Linnankatu 5, 50100 Mikkeli

Faksi 020 460 3690

OULU

Asemakatu 37, 90100 Oulu

Faksi 020 460 3944

PORI

Valtakatu 6, 28100 Pori

Faksi 020 460 2349

ROVANIEMI

Maakuntakatu 10 • PL 8151, 96101 Rovaniemi

Faksi 020 460 2099

SEINÄJOKI

Kauppatori 1 - 3, 60100 Seinäjoki

Faksi 020 460 2399

TAMPERE

Hämeenkatu 9 • PL 559, 33101 Tampere

Faksi 020 460 3711

TURKU

Eerikinkatu 2, 20100 Turku

Faksi 020 460 3649

VAASA

Pitkäkatu 55, 65100 Vaasa

Faksi 020 460 3849

EDUSTUSTOT ULKOMAILLA

PIETARI

Postiosoite

PL 95, 53501 Lappeenranta

Puhelin +7 812 332 0830

Faksi +7 812 332 0831