

▶ Satakunta
2/2006

 *Satakunnan Yrittäjät*

 FINNVERA

PK-YRITYYSBAROMETRI

yrittajat.fi

Esipuhe

Suomen Yrittäjät ja Finnvera Oyj tekevät yhteistyössä pientä ja keskisuurta yritystoimintaa ja tämän kehitystä kuvaavaa Pk-yritysbarometriä kaksi kertaa vuodessa valtakunnallisena raporttina ja alueellisina raportteina. Valtakunnallisessa raportissa tuloksia käsitellään teollisuuteen, rakentamiseen, kauppaan ja palveluihin jaoteltuna.

Syksyn 2006 Pk-yritysbarometri perustuu noin 3800 pk-yrityksen vastauksiin ja heijastaa siten kattavasti pk-yritysten käsityksiä yritysten kehitysnäkymistä ja toimintaan vaikuttavista tekijöistä. Barometrin ennustekyky on ollut hyvä.

Tässä syksyn 2006 alueellisessa raportissa tarkastellaan pk-yritysten suhdanneodotuksia lähimmän vuoden aikana ja elinkeinoilmastoa. Lisäksi tarkastellaan yritysten rahoitusta, kasvuhakuisuutta sekä yritysten kehittämistarpeita ja -esteitä. Syksyn barometrin erityisteemana on julkisten yrityspalveluiden tunnettuus ja käyttö.

Helsingissä 17.10.2006

Jussi Järventaus
toimitusjohtaja
Suomen Yrittäjät ry

Pauli Heikkilä
toimitusjohtaja
Finnvera Oyj

SISÄLTÖ

TIIVISTELMÄ	3
JOHDANTO.....	4
AINEISTO.....	5
1 Satakunnan ja koko maan yritykset.....	7
2 Yritykset ja työllisyys.....	8
3 Pk-yritysten suhdannenäkymät	9
3.1 Yleiset suhdannenäkymät	9
3.2 Suhdannenäkymät osatekijöittäin.....	10
4 Pk-yritysten kehittämistarpeet	11
5 Pk-yritysten kehittämisen pahimmat esteet	12
6 Pk-yritysten työllistämisen esteet	15
7 Elinkeinoilmasto	16
8 Pk-yritysten kasvuhakuisuus	18
9 Sukupolven- tai omistajanvaihdokset	19
10 Yrittäjyysilmapiiri.....	20
11 Pk-yritysten rahoitus.....	21
12 Yrityspalveluorganisaatioiden toiminta	23
12.1 Tietoisuus ja hyödyllisyys	23
12.2 Käyttö ja arviot.....	24
12.3 Riskinotto.....	26

Finnveran yhteystiedot

Suomen Yrittäjien yhteystiedot

TIIVISTELMÄ

Pk-yritykset odottavat edelleen suhdanteiden paranevan lähimmän vuoden aikana Satakunnassa ja koko maassa oman yrityksen kannalta. Satakunnassa toimivista pk-yrityksistä 39 % ennakoi suhdannenäkymien lähimmän vuoden aikana paranevan ja kahdeksan prosenttia yrityksistä ennakoi suhdanteiden heikkenevän. Alueen pk-yritysten yleiset suhdannenäkymät ovat huonommat kuin koko maan pk-yrityksillä keskimäärin. Satakunnassa ovat pk-yritysten yleiset suhdannenäkymät lähimmän vuoden aikana aavistuksen paremmat kuin edellisen kyselyn aikaan, kun koko maassa ollaan samalla tasolla.

Koko maan ja Satakunnan pk-yritysten suhdannenäkymät ovat seuraavan vuoden kuluttua kaikkien osatekijöiden suhteen positiivisia. Suhdannenäkymät ovat alueen yritysten keskuudessa koko maata paremmat liikevaihdon, investointien arvon, tuonnin arvon ja tuotekehityspanostusten osalta. Satakunnassa toimivat pk-yritykset odottavat edelleen työllisyyden paranevan seuraavan vuoden aikana, mutta henkilökunnan määrän suhdannenäkymiä kuvaava saldoluku on alueella heikompi kuin koko maassa keskimäärin. Näkymät henkilökunnan määrän osalta ovat Satakunnassa sekä koko maassa jonkin verran paremmat kuin syksyllä 2005.

Alueen pk-yritysten kehittämisen pahimpia esteitä ovat kilpailutilanne ja resurssitekijät. Resurssitekijöistä erityisesti ammattitaitoisen työvoiman saatavuus koetaan alueen pk-yritysten keskuudessa yrityksen kehittämisen esteiksi. Koko maan pk-yritysten tuloksiin verrattuna kustannustasoon, kilpailutilanteeseen ja yleiseen maailman tai suhdannetilanteeseen liittyviä tekijöitä ei alueella koeta niin suuriksi kehittämisen esteiksi, mutta erityisesti yritystoiminnan säätelyyn liittyvät tekijät koetaan suuremmiksi kehittämisen esteiksi. Rahoitukseen liittyvät tekijät ovat kehittämisen pahimpana esteenä kahdeksalla prosentilla Satakunnan pk-yrityksistä. Vakuuksien puute on pahimpana esteenä kolmella neljästä ja rahoituksen saatavuus yhdellä neljästä näistä yrityksistä.

Satakunnan pk-yrityksillä työllistämisen suurin este on kysynnän riittämättömyys tai epävakaisuus. Alueen pk-yrityksistä, joilla on tarve työllistää, reilu neljännes pitää kysynnän riittämättömyyttä tai epävakaisuutta työllistämisen esteenä. Noin neljänneksellä Keski-Suomen ja koko maan pk-yrityksistä ei ole tarvetta työllistää.

Satakunnassa toimivista pk-yrityksistä 28 prosenttia aikoo ottaa ulkopuolista rahoitusta seuraavan vuoden aikana. Koko maan pk-yritysten keskuudessa ulkopuolista rahoitusta aikoo hankkia 23 prosenttia. Useimmiten alueen yritykset aikovat hankkia rahoitusta koneiden ja laitteiden laajennusinvestointeihin. Rahoitusta haetaan usein myös käyttöpääomaksi sekä yrityksen kehittämishankkeisiin. Satakunnan pk-yritykset aikovat hankkia ulkoista rahoitusta useimmiten pankista (82 %) tai Finnverasta (35 %).

Julkiset yrityspalvelut tunnetaan kokonaisuutena pk-yrityksissä heikosti. Parhaiten tunnetaan Finnvera ja TE-keskukset. Satakunnan alueella noin neljä kymmenestä ja koko maan alueella vajaa kolmannes arvioi tuntevansa Finnveran erittäin tai melko hyvin, ja TE-keskusten kohdalla vastaavat luvut ovat 21 ja 22 prosenttia. Julkisten yrityspalvelujen koetaan olleen eniten hyödyksi yritysten perustamisessa.

Pk-yritykset ovat käyttäneet eniten TE-keskusten ja Finnveran palveluja. Parhaimmat arviot palveluasenteesta annetaan Finnveralle. Asiantuntemuksesta korkeimmalle arvostetaan Satakunnan alueella Finnvera ja Finpro. Finnveran tarjoamien palvelujen katsotaan Satakunnan alueella myös edistäneen parhaiten pk-yritysten toimintaa. Koko maan osalta myös Tekesin ja TE-keskusten palvelut ovat edistäneet toimintaa melko hyvin. Satakunnan alueella vastaajista noin kolmanneksen mielestä Finnveran riskinotto on hyvällä tai erittäin hyvällä tasolla. Pääpankkinsa riskinottokyvyn arvioi hyväksi tai erittäin hyväksi viidennes alueen vastaajista.

JOHDANTO

Tässä pk-yritysten suhdannenäkymiä käsittelevässä tutkimuksessa on selvitetty suomalaisten pk-yritysten (alle 250 henkeä työllistävien yritysten) mielikuvia yleisestä ja oman yrityksen taloudellisesta kehityksestä. Tutkimuksen on tehnyt Taloustutkimus Oy Suomen Yrittäjien ja Finnvera Oyj:n toimeksiannosta elo-syyskuussa 2006.

Tutkimuksen kohderyhmänä ovat suomalaiset pk-yritykset. Otantalähteenä on käytetty Tilastokeskuksen toimialaluokitusta TOL 2002 sekä TDC Hakemistot Oy:n ylläpitämää Blue Book yritysrekisteriä, josta otanta on tehty kiintiöidyllä satunnaisotannalla. Otoksessa on kiintiöity yritysten toimiala, kokoluokka ja sijainti. Otokskoko on 3788 kohderyhmän vaatimukset täyttävää yritystä.

Tutkimusaineisto on kerätty internetkyselyinä 14.8.–15.9.2006. Valtaosa vastaajista värvättiin osallistumaan kyselyyn puhelimitse. Tiedonkeruu on toteutettu Taloustutkimus Oy:n CAWI-ohjelmalla (Computer Aided Web Interview). Raportin luvussa "Aineisto" on esitetty taustatietojakaumat haastatelluista yrityksistä Satakunnan osalta.

Tutkimusprojektista ovat vastanneet Taloustutkimuksessa tutkimusjohtaja Ville Haikola ja yhteyspäällikkö Jyrki Kärpänoja, Suomen Yrittäjissä ekonomisti Harri Hietala ja Finnvera Oyj:ssä apulaisjohtaja Tuomo Holopainen.

1) Raportin alueelliset viittaukset tarkoittavat pääsääntöisesti sivulla 6 olevan kartan mukaista aluejakoa. Joissain raporteissa on lisäksi käytetty Suomen Yrittäjien aluejakoa (Helsinki, Pääkaupunkiseutu ja Keski-Pohjanmaa).

2) Aikasarjoissa ja kuvioissa olevat luvut ovat vuoden 1999 syksyyn asti koko Uudenmaan alueen lukuja (Helsinki, Pääkaupunkiseutu ja Uusimaa).

3) Tutkimustuloksissa esiintyy muutamissa kohdissa käsite 'saldoluku'. Se kuvaa kyseisten kysymysten kohdalla positiivisista ja negatiivisista vastauksista laskettua prosenttilukujen erotusta.

Esimerkiksi: Pk-yritysten yleiset suhdannenäkymät seuraavan vuoden aikana

paranee 39 %, huononee 9 % ⇒ saldoluku = + 30 %

AINEISTO

Seuraavassa taulukossa on esitetty painottamattomat taustatietojakaumat haastatelluista yrityksistä. Kunkin alueen aineisto on painotettu alueen yrityskannan kokoluokka- ja toimialajakaumaa vastaavaksi. Tämä painotus tehtiin jälkikäteen myös kevään 2006 aluetuloksille, joita ei kevään alueraportteihin painotettu. Painotettua otoskokoä käytetään laskentaperusteena, koska tällöin otoksen perusteella lasketut tulokset voidaan yleistää koskemaan koko tutkimuskohteena olevaa pk-sektoria.

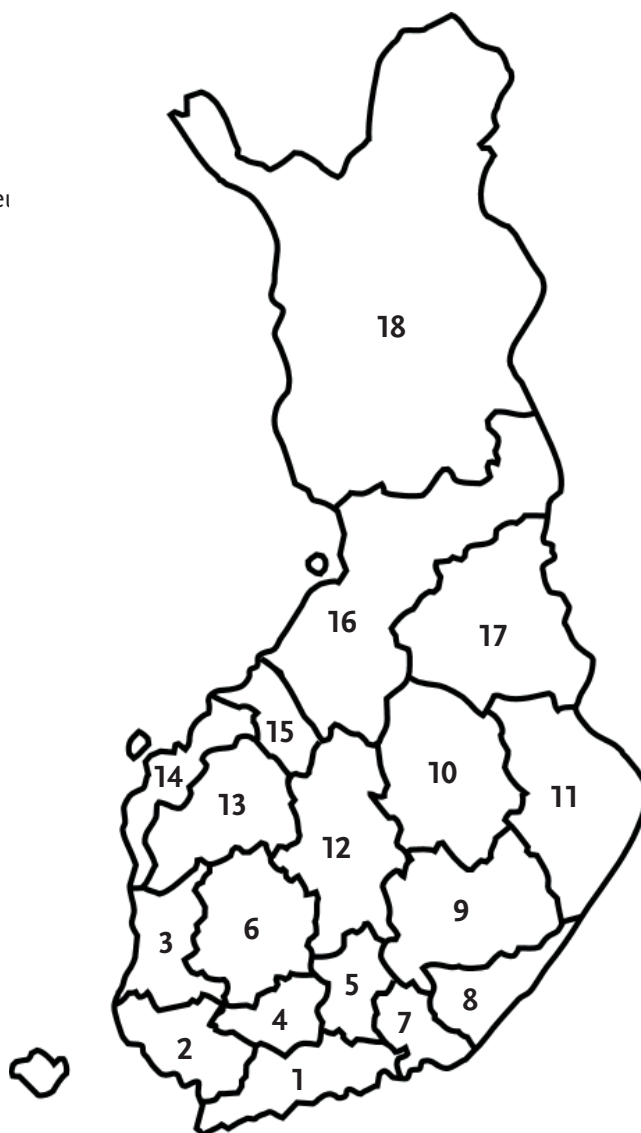
TAUSTATIETOJA ALUEELTA HAASTATELLUISTA YRITYKSISTÄ:

PK-YRITYSBAROMETRI 2/2006 - Aineiston rakenne -

		n=	%
ALUE	SATAKUNTA	148	4 %
PÄÄTOIMIALA	Teollisuus (TOL: D)	35	24 %
	Rakentaminen (TOL: F)	18	12 %
	Kauppa (TOL: G)	40	27 %
	Palvelut (TOL:H, I, K, O)	55	37 %
HENKILÖKUNNAN MÄÄRÄ	Alle 5 henkilöä	75	51 %
	5 - 9 henkilöä	32	22 %
	10 - 19 henkilöä	17	11 %
	20 - 49 henkilöä	14	9 %
	50+ henkilöä	10	7 %
LIIKEVAIHTO VUONNA 2006	Alle 0,20 milj. euroa	49	33 %
	0,20 - 0,49 milj. euroa	25	17 %
	0,50 - 1,49 milj. euroa	31	21 %
	1,50+ milj. euroa	42	28 %
	Ei vastausta	1	1 %
YRITYKSEN KASVUHAKUISUUS	Voimakkaasti kasvuhakuinen	12	8 %
	Kasvaa mahdollisuuksien mukaan	63	43 %
	Pyrkii säilyttämään asemansa	52	35 %
	Ei kasvutavoitetta	16	11 %
	Toiminta loppuu seuraavan vuoden aikana	4	3 %
YRITYKSELLÄ VIENTITOIMINTAA	Ei	96	65 %
	Kyllä, vie itse suoraan	22	15 %
	Kyllä, tuotteita viedä osana toisen yrityksen tuotekokonaisuutta	34	23 %
YRITYKSEN PERUSTAMISVUOSI	- 1995	95	64 %
	1996 - 2000	23	16 %
	2001 - 2006	26	18 %
VASTAAJAN ASEMA	Yrittäjä	128	86 %
	Palkattu toimitusjohtaja	14	9 %
	Muut	6	4 %

PK-YRITYSBAROMETRIN ALUEJAKO

1. Uusimaa, erilliset raportit:
 - Helsinki
 - Pääkaupunkiseutu (pl. Helsinki)
 - Uusimaa (pl. Helsinki ja Pääkaupunkiseu)
2. Varsinais-Suomi
3. Satakunta
4. Kanta-Häme
5. Päijät-Häme
6. Pirkanmaa
7. Kymenlaakso
8. Etelä-Karjala
9. Etelä-Savo
10. Pohjois-Savo
11. Pohjois-Karjala
12. Keski-Suomi
13. Etelä-Pohjanmaa
14. Pohjanmaa
15. Keski-Pohjanmaa
16. Pohjois-Pohjanmaa
17. Kainuu
18. Lappi



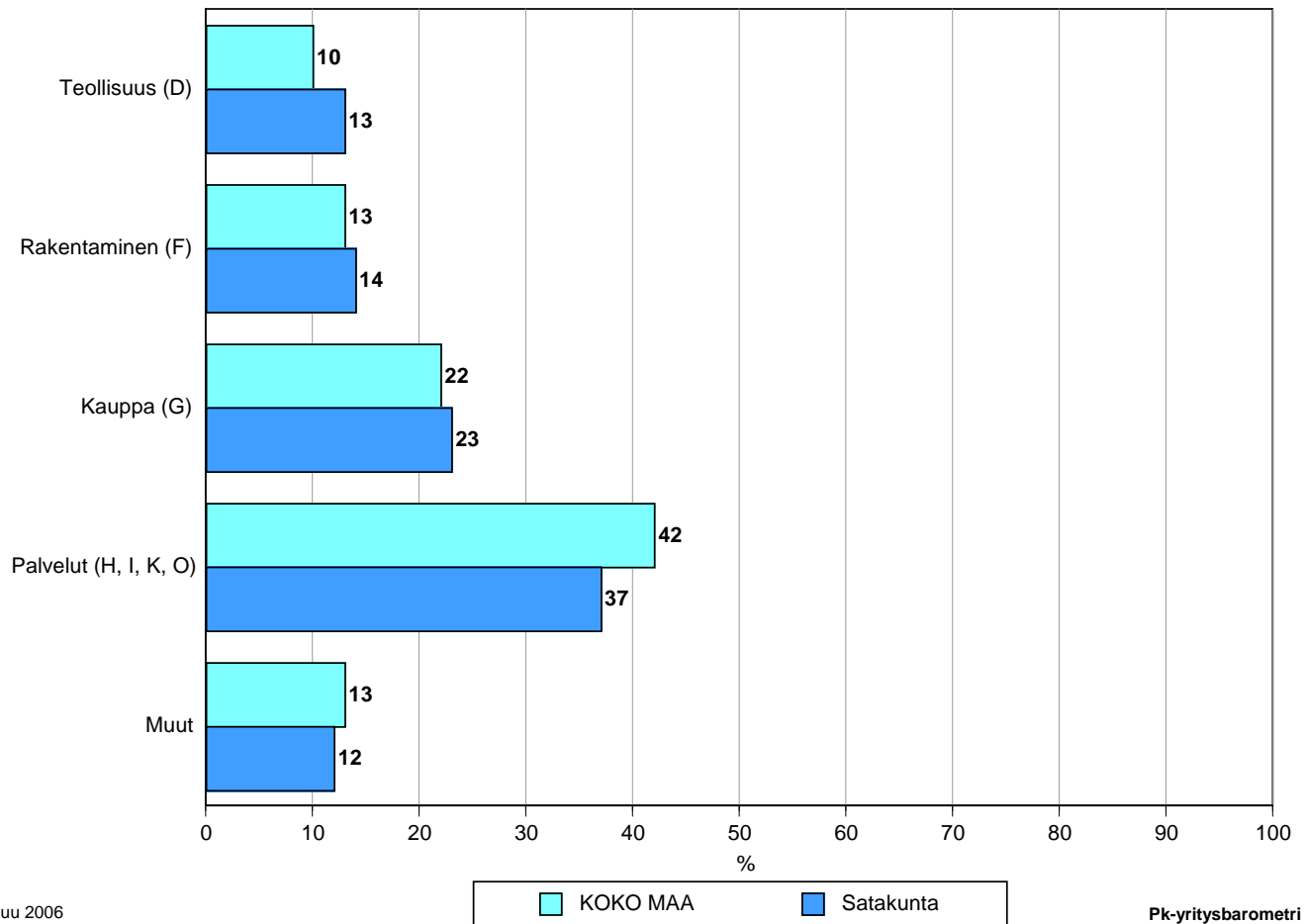
Pohjanmaan alueraportissa ovat mukana Etelä-Pohjanmaan Yrittäjät ja Rannikko-Pohjanmaan Yrittäjät.

Tutkimustulokset

1 Satakunnan ja koko maan yritykset

Suomessa oli vuonna 2004 232 305 yritystä.¹ Näistä yrityksistä noin 10600 toimi Satakunnassa. Satakunnassa on teollisuuden alan yrityksiä suhteellisesti enemmän ja palvelualan yrityksiä vähemmän kuin koko maassa keskimäärin. Rakennusalan sekä tukku- ja vähittäiskaupan alalla toimivien yritysten suhteellinen osuus on Satakunnassa lähellä koko maan suhteellista osuutta.²

1. YRITYSTEN OSUDET ERI TOIMIALOILLA



Lokakuu 2006
Alkuperätunniste 4481/JKÄ/VH/ss/jso

Pk-yrittäjäbarometri
Syksy 2006

Toimialan nimen jäljessä on sulussa Tilastokeskuksen toimialaluokituksen (TOL 2002) mukainen toimialanumero.

¹ Lähde: Tilastokeskus: Yritys- ja toimipaikkarekisteri

² Yritystiedot, lähde: Tilastokeskus, Yritys- ja toimipaikkarekisteri. Yritysmäärä on arvioitu Tilastokeskuksen alueellisten toimipaikkatietojen perusteella. Alueen yritysmääränä on käytetty lukua, joka on saatu kertomalla alueen toimipaikkojen määrä koko maan yritysten lukumäärän ja toimipaikkojen lukumäärän suhteella

2 Yritykset ja työllisyys

Satakunnassa toimivissa yksityisen sektorin yrityksissä ja yhteisöissä työskenteli vuonna 2003 noin 51000 työntekijää². Työttömyysaste oli vuoden 2006 toisella neljänneksellä Tilastokeskuksen työvoimatiedustelun mukaan koko maassa 9,1 % ja Satakunnassa 9,4 %.

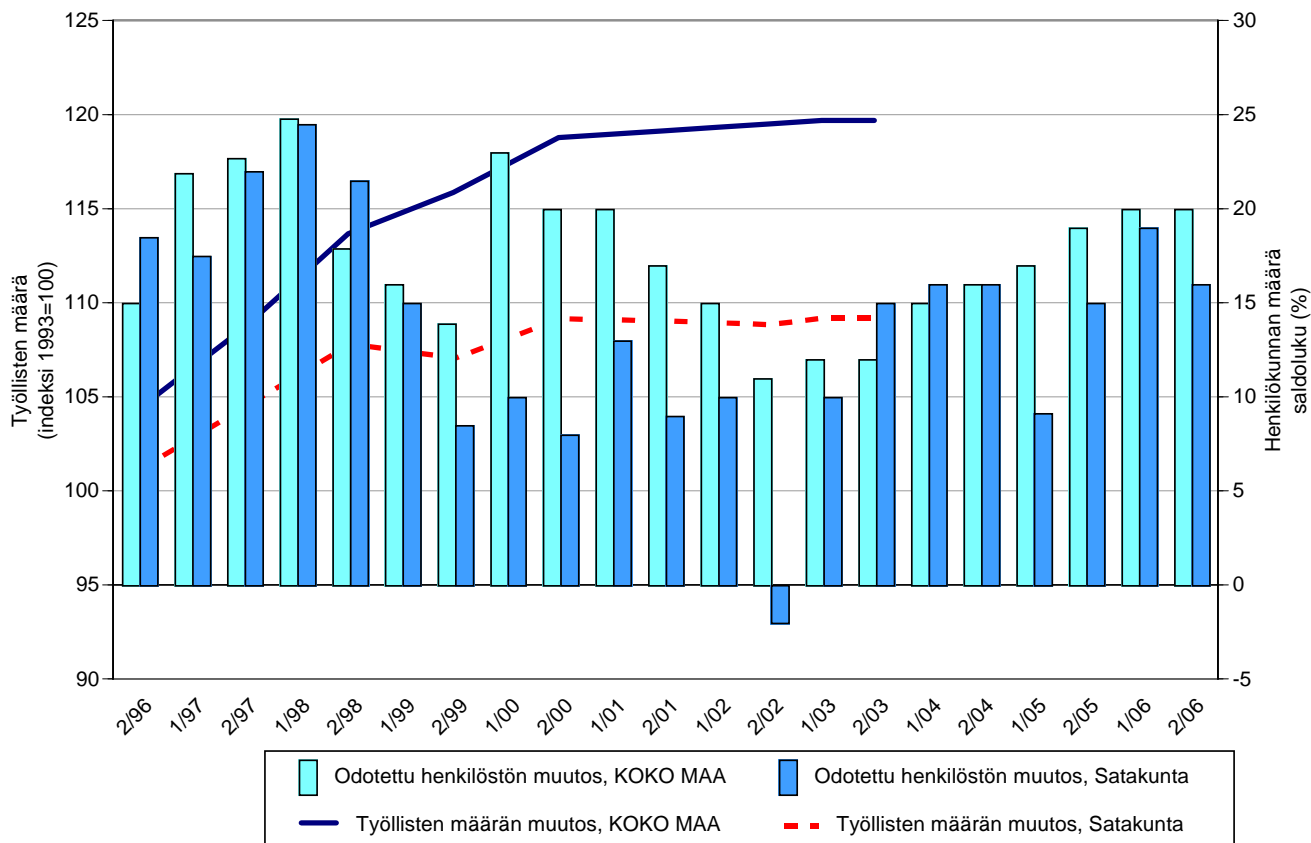
Taulukko 2: Pk-yritysten suhdannenäkymät henkilökunnan määrän osalta seuraavan vuoden kuluttua.

	Suurempi %	Yhtä suuri %	Pienempi %	Saldoluku %
KOKO MAA	25	70	5	20
Satakunta	22	73	6	16

Satakunnassa toimivat pk-yritykset odottavat edelleen työllisyyden paranevan seuraavan vuoden aikana, mutta henkilökunnan määrän suhdannenäkymiä kuvaava saldoluku on alueella heikempi kuin koko maassa keskimäärin. Henkilökunnan määrän suhdannenäkymät ovat Satakunnassa nyt kuitenkin paremmat kuin syksyllä 2005 (saldoluku tuolloin +15 %). Koko maassa henkilökunnan määrän suhdannenäkymät ovat paremmat kuin syksyllä 2005.

Seuraavassa kuviossa on verrattu Satakunnan työllisten määrää (indeksi 1993=100) ja pk-yritysten henkilökunnan määrän suhdannenäkymiä seuraavan vuoden aikana³. Tuorein käytettävissä oleva tieto on Tilastokeskuksen työssäkäyntitilastosta vuodelta 2003.

2. HENKILÖKUNNAN MÄÄRÄN MUUTOSODOTUKSET SEURAAVAN VUODEN AIKANA SEKÄ TYÖLLISTEN MÄÄRÄN TILASTOITU MUUTOS



Lokakuu 2006
Alkuperätunniste 4481/JKÄ/VH/ss/jso

Pk-yritysbarometri
Syksy 2006

² Lähde: Tilastokeskus, Työssäkäyntitilasto.

³ Kysymysmuoto muuttui 1/2000. Tätä aiemmin kysyttiin suhdannenäkymät seuraavan puolen vuoden aikana.

3 Pk-yritysten suhdannenäkymät

3.1 Yleiset suhdannenäkymät

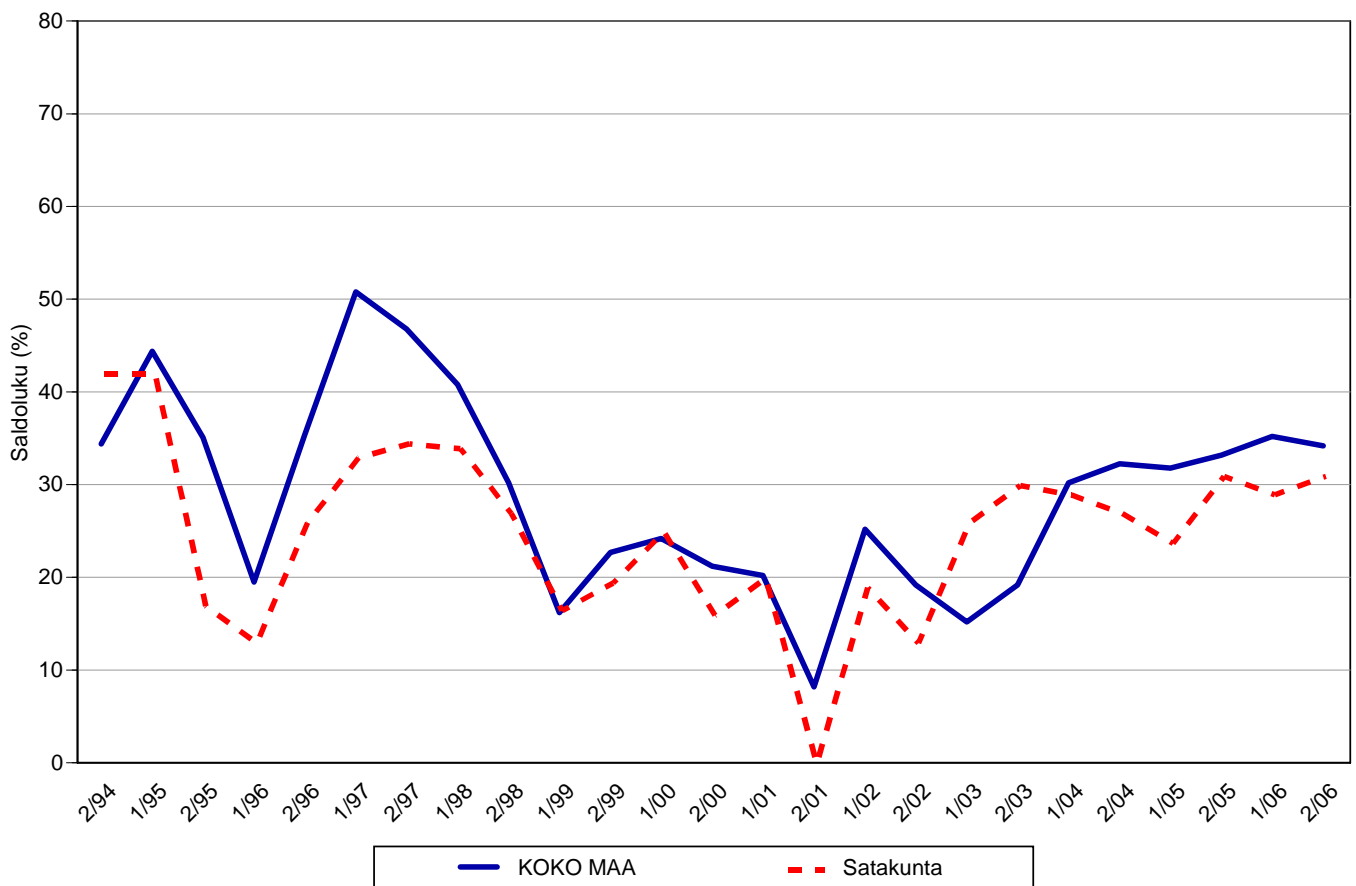
Taulukko 3.1: Pk-yritysten suhdannenäkymät oman yrityksen kannalta lähimmän vuoden aikana.

	Paranee	Pysyy ennallaan	Huononee	Saldoluku
	%	%	%	%
KOKO MAA	41	51	7	34
Satakunta	39	53	8	31

Pk-yritykset odottavat suhdanteiden paranevan lähimmän vuoden aikana Satakunnassa ja koko maassa oman yrityksen kannalta. Satakunnassa toimivista pk-yrityksistä 39 prosenttia ennakoii suhdannenäkymien lähimmän vuoden aikana paranevan ja kahdeksan prosenttia yrityksistä ennakoii suhdanteiden heikkenevän. Alueen pk-yritysten yleiset suhdannenäkymät ovat huonommat kuin koko maan pk-yrityksillä keskimäärin.

Seuraavasta kuviosta nähdään pk-yritysten yleisten suhdannenäkymien kehitys tutkimusjaksosta 2/94 lähtien. Kevään 2006 tilanteeseen verrattuna Satakunnassa toimivien pk-yritysten suhdannenäkymät lähimmän vuoden aikana ovat lievässä nousussa, kun taas koko maassa keskimäärin ne ovat melko samalla tasolla.

3.1 YLEISET SUHDANNENÄKYMÄT LÄHIMMÄN VUODEN AIKANA



3.2 Suhdannenäkymät osatekijöittäin

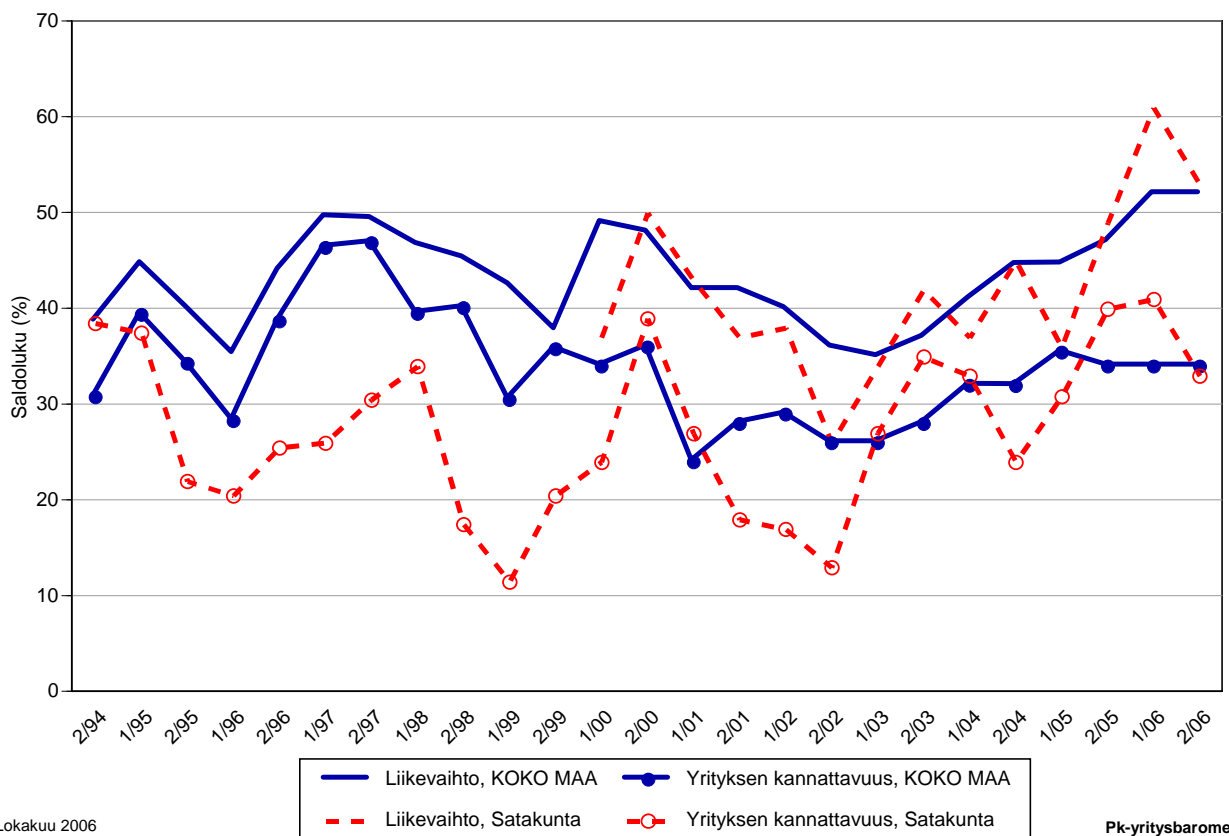
Taulukko 3.2: Pk-yritysten suhdannenäkymät osatekijöittäin seuraavan vuoden kuluttua.

	Liikevaihto	Investointien arvo	Viennin arvo	Tuonnin arvo	Tuotanto-kustannukset	Yrityksen kannattavuus	Vaka-varaisuus	Tuotekehitys-panostukset
KOKO MAA								
Suurempi	60	24	18	18	41	45	44	29
Yhtä suuri	32	61	74	74	51	43	49	64
Pienempi	8	15	8	8	8	12	7	7
Saldoluku (%)	52	9	11	10	32	34	37	21
Satakunta								
Suurempi	60	28	13	19	41	42	44	30
Yhtä suuri	34	56	81	76	47	48	48	63
Pienempi	7	16	6	5	12	9	8	6
Saldoluku (%)	53	12	7	14	30	33	37	24

Koko maan ja Satakunnan pk-yritysten suhdannenäkymät ovat seuraavan vuoden kuluttua kaikkien osatekijöiden suhteen edelleen positiivisia. Satakunnassa toimivien pk-yritysten suhdannenäkymät ovat keskimäärin paremmat liikevaihdon, investointien arvon, tuonnin arvon ja tuotekehityspanostusten osalta. Viennin arvon, tuotantokustannusten ja yrityksen kannattavuuden kasvua ennakoitiin saldoluvun mukaan pienempi osuus Satakunnan pk-yrityksistä kuin koko maassa keskimäärin.

Seuraavasta kuvioista nähdään pk-yritysten liikevaihdon ja yrityksen kannattavuuden suhdannenäkymien⁴ kehitys jaksosta 2/94 lähtien. Sekä liikevaihdon että yrityksen kannattavuuden suhdannenäkymät ovat Satakunnassa selvästi matalammalla tasolla kuin keväällä 2006.

3.2 SUHDANNENÄKYMÄT SEURAAVAN VUODEN KULUTTUA



Lokakuu 2006
Alkuperätunniste 4481/JKÄ/VH/ss/jso

Pk-yritysbarometri
Syksy 2006

⁴ Kysymysmuoto muuttui 1/2000. Tätä aiemmin kysyttiin suhdannenäkymät seuraavan puolen vuoden aikana.

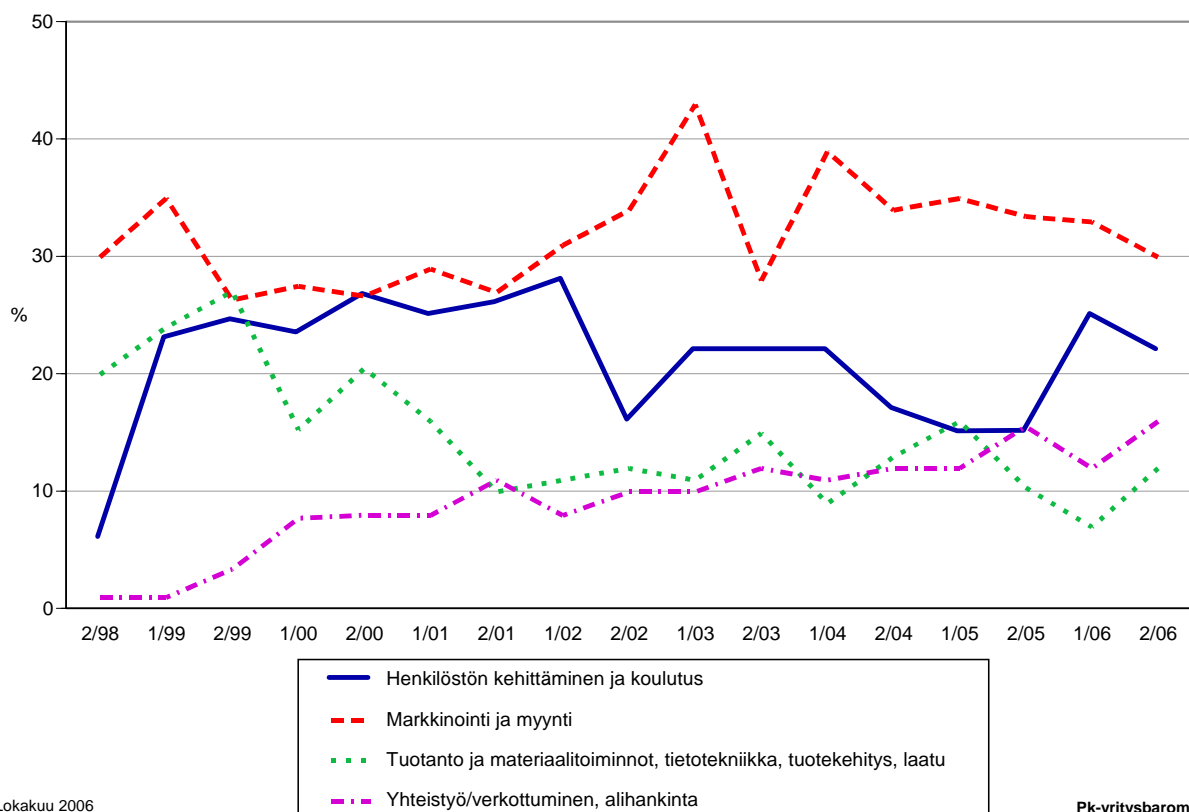
4 Pk-yritysten kehittämistarpeet

Taulukko 4: Pk-yrityksillä eniten kehittämistarvetta tällä hetkellä.

	KOKO MAA %	Satakunta %
Johtaminen	5	3
Henkilöstön kehittäminen ja koulutus	19	22
Markkinointi ja myynti	34	30
Vienti ja kansainvälistyminen	3	2
Rahoitus, talous ja laskentatoimi	7	7
Tuotanto ja materiaalitoiminnot, tietotekniikka, tuotekehitys, laatu	11	12
Yhteistyö/verkottuminen, alihankinta	16	16
Ympäristö- ja muiden säädosvaatimusten ottaminen huomioon toiminnassa	3	6
Muu	1	1
Ei kehittämistarvetta/ Ei osaa sanoa	0	-

Koko maan ja Satakunnan alueen pk-yritysten kehittämistarpeet ovat melko samankaltaisia. Satakunnan pk-yrityksissä koetaan olevan koko maan keskiarvon tavoin eniten kehittämistarvetta markkinoinnissa ja myynnissä. Seuraavaksi eniten kehittämistarvetta sekä alueen että koko maan pk-yrityksillä on henkilöstön kehittämisessä ja koulutuksessa. Satakunnan kohdalla yhteistyön/verkottumisen ja alihankinnan sekä tuotanto- ja materiaalitoimintojen alueella koetaan nyt olevan enemmän kehittämistarvetta kevään 2006 tutkimukseen verrattuna. Henkilöstön kehittämiseen ja koulutukseen sekä markkinointiin ja myyntiin liittyvät kehittämistarpeet ovat vähentyneet jonkin verran Satakunnassa toimivien pk-yritysten keskuudessa kevään 2006 tilanteeseen verrattuna.

4. PK-YRITYSTEN KEHITTÄMISTARPEET - Satakunta -



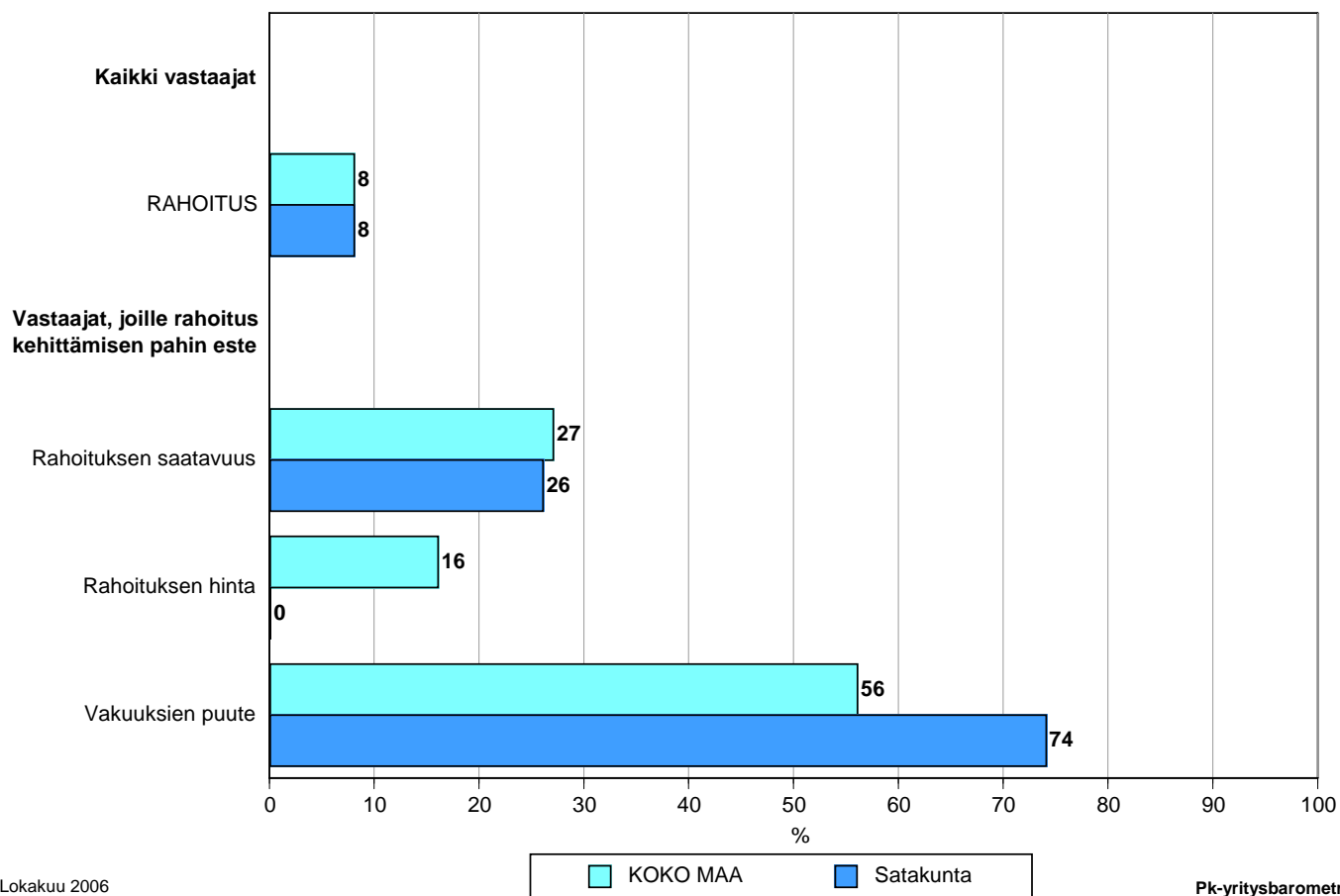
5 Pk-yritysten kehittämisen pahimmat esteet

Taulukko 5: Pk-yritysten kehittämisen pahimmat esteet.

	KOKO MAA	Satakunta
	%	%
YRITYSTOIMINNAN SÄÄTELY	8	15
byrokratia	2	5
työlainsäädäntö	1	1
työehtosopimukset	1	4
muu sääntely	2	3
KUSTANNUSTASO	17	14
verotus	4	1
palkkataso	2	2
työn sivukulut	7	7
muut tuotantokustannukset	3	3
KILPAILUTILANNE	24	22
kireä kilpailutilanne	17	15
markkinoiden liiallinen keskittyminen	2	3
julkisen sektorin elinkeinotoiminta	1	-
markkinoita vääristävät tuet	1	2
harmaa talous, konkurssit jne.	1	-
kysynnän riittämättömyys	2	2
RAHOITUS	8	8
rahoituksen saatavuus	2	2
rahoituksen hinta	1	-
vakuuksien puute	4	6
RESURSSITEKIJÄT	28	30
ammattitaitoisen työvoiman saatavuus	15	15
alihankkijoiden/osatoimittajien		
saatavuus	2	3
toimitilat	3	2
koneet ja laitteet	1	2
muut resurssitekijät, esim. raaka-aineet	4	5
YLEINEN SUHDANNE- /MAAILMANTILANNE	10	8
MUUT TEKIJÄT	3	2
EI OSAA SANOA	2	2

Satakunnassa pk-yritysten kehittämisen pahimpia esteitä ovat resurssitekijät sekä kilpailutilanteeseen liittyvät tekijät. Resurssitekijöistä erityisesti ammattitaitoisen työvoiman saatavuuteen liittyvät ongelmat koetaan alueen pk-yritysten keskuudessa yrityksen kehittämisen esteiksi. Koko maan pk-yritysten tuloksiin verrattuna kustannustasoon liittyviä tekijöitä, kilpailutilannetta sekä yleistä suhdanne- tai maailmantilannetta ei alueella koeta niin suuriksi kehittämisen esteiksi kuin muualla maassa, mutta resurssitekijät sekä yritysten sääntely koetaan suuremmiksi kehittämisen esteiksi.

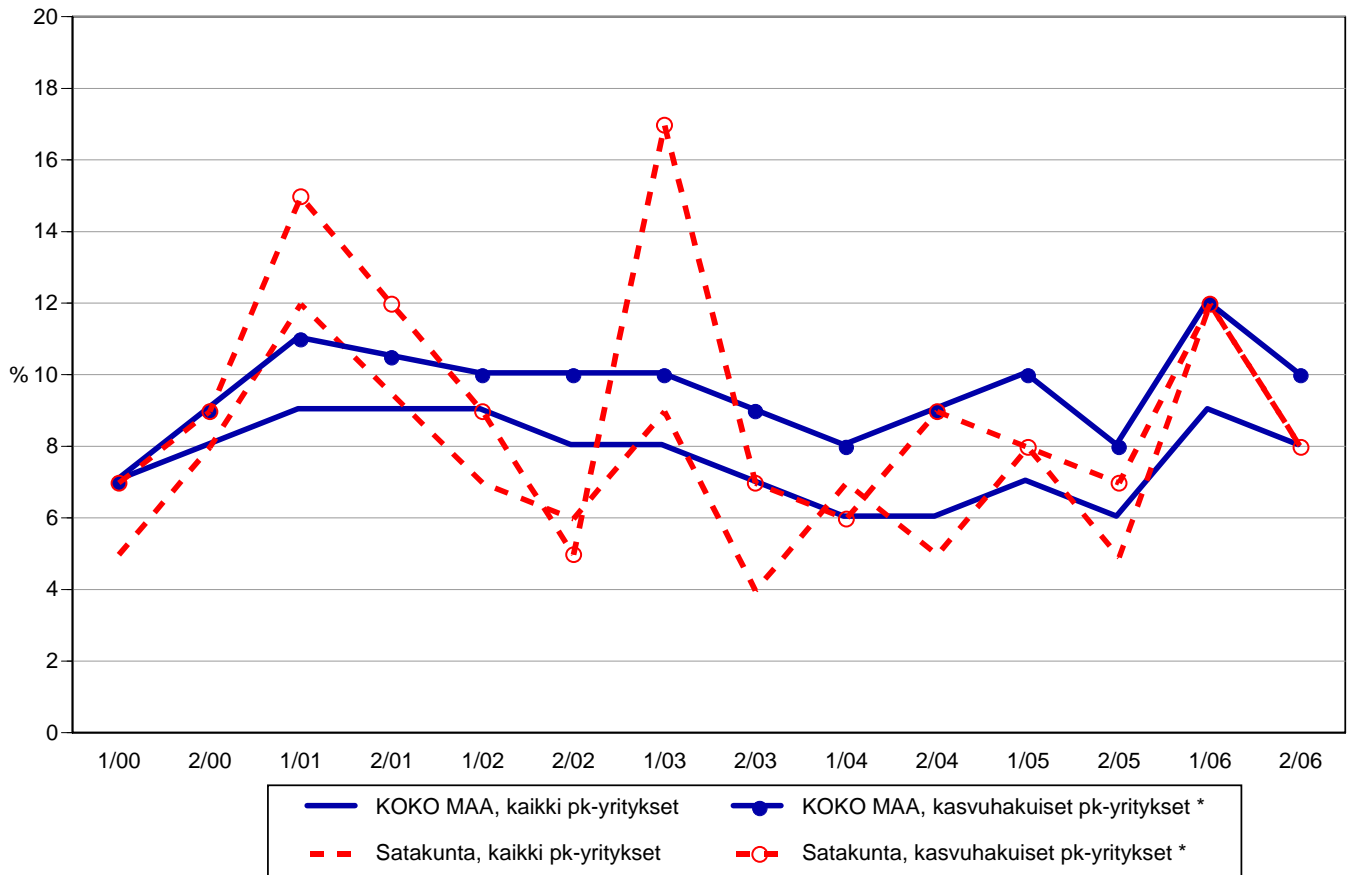
Rahoitukseen liittyvät tekijät ovat kehittämisen pahimpana esteenä 8 prosentilla Satakunnan pk-yrityksistä. Näistä yrityksistä vakuuksien puute on pahimpana esteenä kolmella neljästä vastanneista, ja rahoituksen saatavuus joka neljännellä. Satakunnassa toimivat pk-yritykset kokevat rahoituksen olevan yhtä suuri kehittämisen este kuin koko maan pk-yritykset keskimäärin. Rahoituksen merkitys yritysten kehittämisen esteenä on laskenut sekä koko maassa keskimäärin että Satakunnan alueella verrattuna kevään 2006 barometriin.

5.1 PK-YRITYSTEN KEHITTÄMISEN ESTEET
- Rahoitus -

Lokakuu 2006
Alkuperätunniste 4481/JKÄ/VH/ss/jso

Pk-yritysbarometri
Syksy 2006

5.2 PK-YRITYSTEN KEHITTÄMISEN ESTEET - Rahoitus kokonaisuudessaan -



Lokakuu 2006
Alkuperätunniste 4481/JKÄ/VH/ss/jso

*) Yritys on voimakkaasti kasvuhakuinen tai pyrkii kasvamaan mahdollisuuksien mukaan

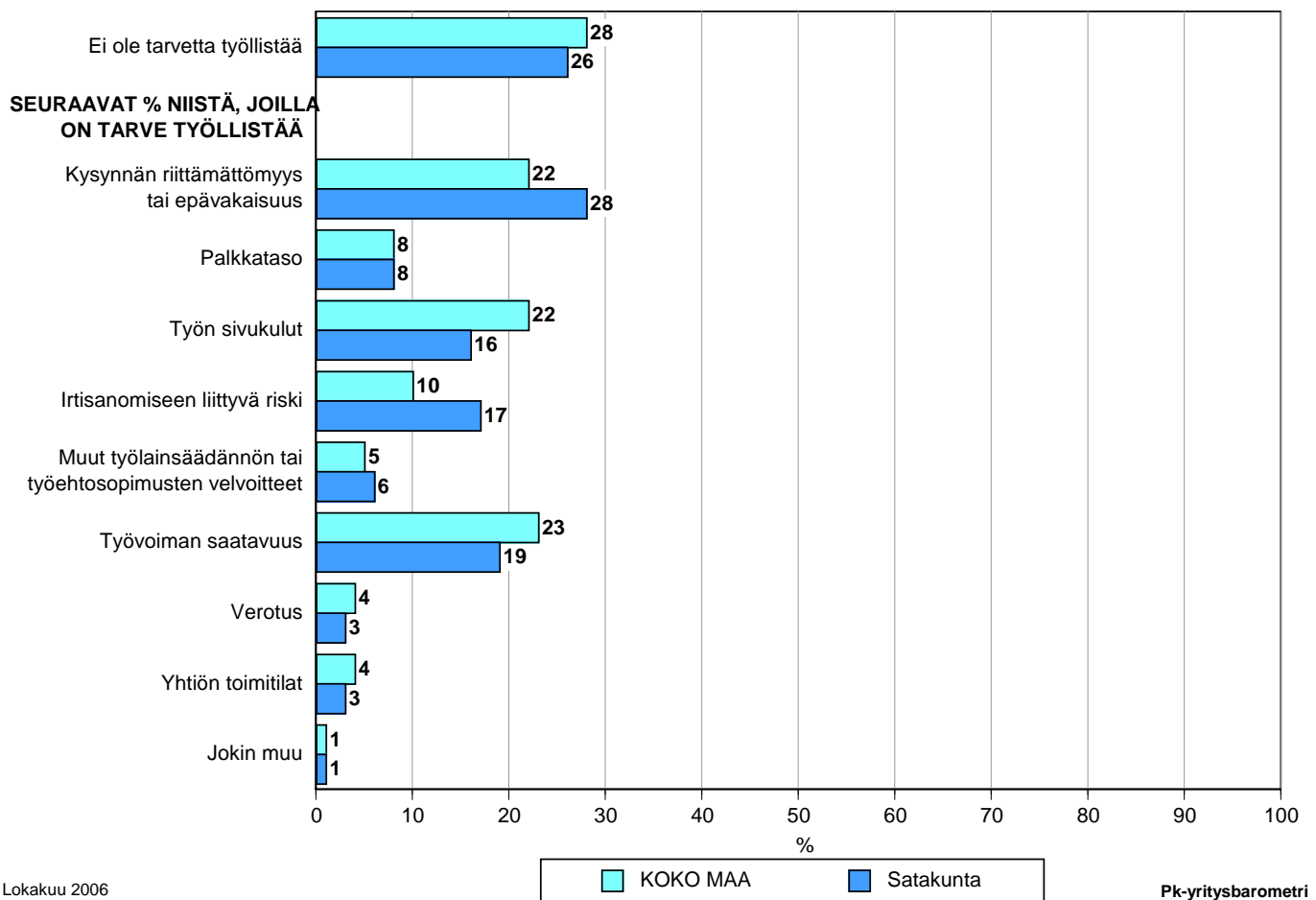
Pk-yrittäjäbarometri
Syksy 2006

Kehittämisen esteitä ei kysytty jaksolla 2/01.

6 Pk-yritysten työllistämisen esteet

Satakunnan pk-yrityksillä työllistämisen suurimmat esteet ovat työn kysynnän riittämättömyys ja työvoiman saatavuus. Alueen pk-yrityksistä, joilla on tarve työllistää, reilu neljännes pitää kysynnän riittämättömyyttä tai epävakaisuutta työllistämisen suurimpana esteenä. Verrattuna koko maahan satakuntalaisista yrityksistä pienempi osa pitää työn sivukuluja työllistämisen suurimpana esteenä, mutta keskimääräistä useampi Satakunnan pk-yritys pitää irtisanomiseen liittyvää riskiä työllistämisen suurimpana esteenä. Satakunnan yrityksistä 26 prosentilla ja koko maan yrityksistä 28 prosentilla ei ole tarvetta työllistää.

6. PK-YRITYSTEN TYÖLLISTÄMISEN SUURIN ESTE



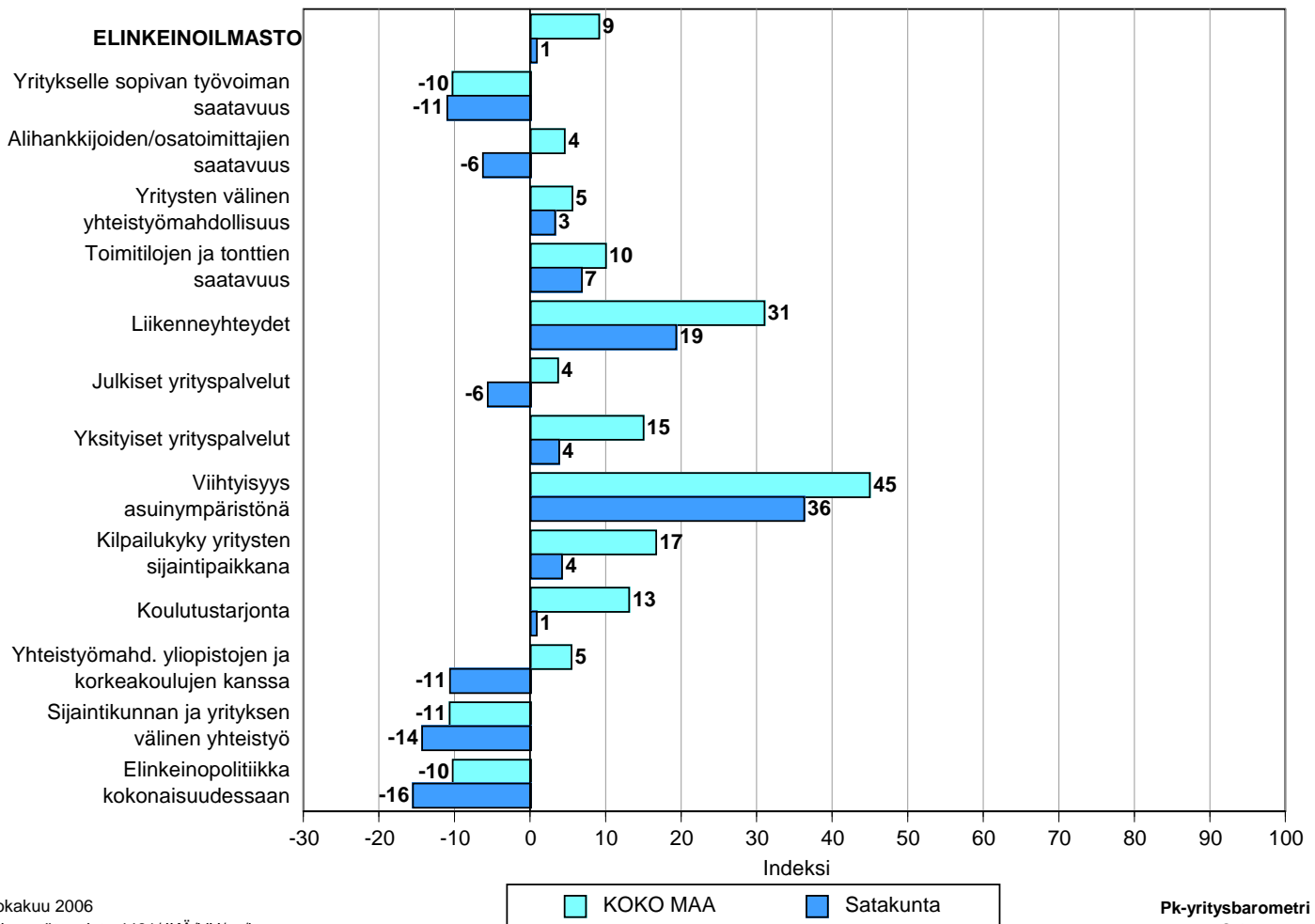
Lokakuu 2006
Alkuperätunniste 4481/JKÄ/VH/ss/jsj

Pk-yritysbarometri
Syksy 2006

7 Elinkeinoilmasto

Yrityksen sijaintikuntaan elinkeinon harjoittamisen näkökulmasta ollaan Satakunnassa selvästi tyytymättömämpiä kuin koko maassa keskimäärin. Tyytyväisimpiä Satakunnassa sijaitsevat pk-yritykset ovat alueen viihtyisyyteen asuin ympäristönä ja liikenneyhteyksiin. Kaikkein tyytymättömiä alueella ollaan elinkeinopolitiikkaan kokonaisuutena sekä sijaintikunnan ja yrityksen väliseen yhteistyöhön. Koko maahan verrattuna satakuntalaiset yrittäjät ovat tyytymättömämpiä kaikkien elinkeinoilmaston osatekijöiden suhteen. Kokonaisuutena tyytyväisyys elinkeinoilmastoon on Satakunnassa ja myös koko maassa edelleen laskusuunnassa. Aiemmin kysytty tekijä 'yhteiskunnalliset turvallisuuspalvelut' ei ollut mukana syksyn 2006 tutkimuksessa.

7.1 ELINKEINOILMASTO

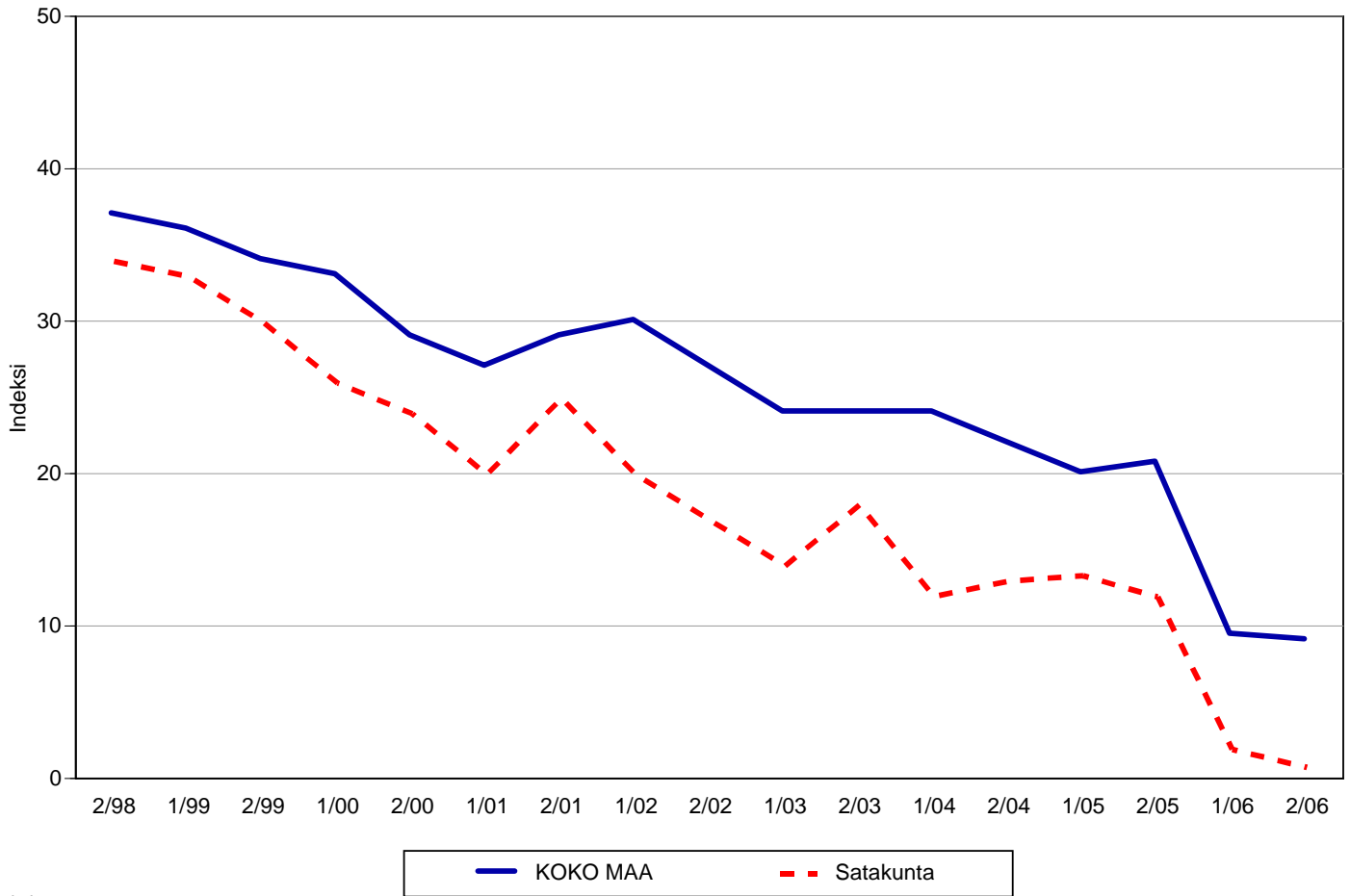


Lokakuu 2006
Alkuperätunniste 4481/JKÄ/VH/ss/jso

Pk-yritysbarometri
Syksy 2006

7.2 ELINKEINOILMASTO

- Keskiarvo sijaintikunnan elinkeinoilmastoa koskevista väittämistä -



Lokakuu 2006
Alkuperätunniste 4481/JKÄ/VH/ss/jso

Pk-yritysbarometri
Syksy 2006

8 Pk-yritysten kasvuhakuisuus

Taulukko 6: Pk-yritysten kasvuhakuisuus.

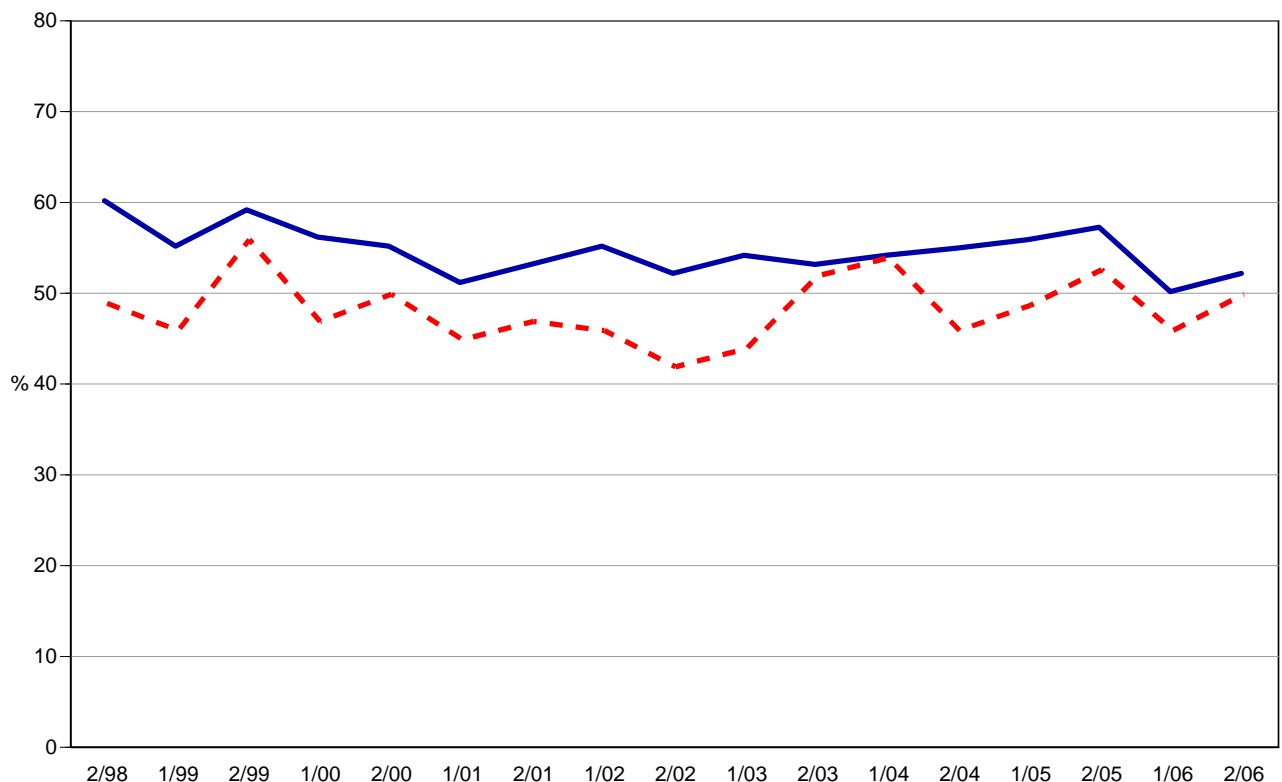
	KOKO MAA %	Satakunta %
Olemme voimakkaasti kasvuhakuinen	10	7
Pyrimme kasvamaan mahdollisuuksien mukaan	42	43
Pyrimme säilyttämään asemamme	33	36
Yrityksellämme ei ole kasvutavoitteita	14	12
Toiminta loppuu seuraavan vuoden aikana	1	3

Satakunnassa on suhteellisesti nyt noin kolmen prosenttiyksikön verran vähemmän voimakkaasti kasvuhakuisia pk-yrityksiä kuin koko maassa keskimäärin. Yrityksen toiminnan loppumista seuraavan vuoden aikana ennakoi prosentti koko maan ja kolme prosenttia Satakunnan pk-yrityksistä. Ilman kasvutavoitteita olevien yritysten määrä on 12 prosenttia Satakunnan pk-yritysten keskuudessa. Tärkeimpänä kasvukeinonaan alueen pk-yritykset pitävät uusien tuotteiden ja palvelujen kehittämistä, yhteistyön lisäämistä muiden yritysten kanssa sekä myynnin ja markkinoinnin lisäämistä. Yhteistyön lisäämistä ja uusien tuotteiden ja palvelujen kehittämistä pidetään Satakunnassa koko maan keskiarvoa useammin tärkeimpänä kasvukeinona.

Voimakkaasti tai mahdollisuuksien mukaan kasvavia pk-yrityksiä on Satakunnassa yhteensä 50 prosenttia ja koko maassa 52 prosenttia. Kasvuhakuisten yritysten osuus on noussut sekä koko maassa että Satakunnan alueella.

8. PK-YRITYSTEN KASVUHAKUISUUS

- Voimakkaasti ja mahdollisuuksien mukaan kasvavien yritysten osuus kaikista yrityksistä -



9 Sukupolven- tai omistajanvaihdokset

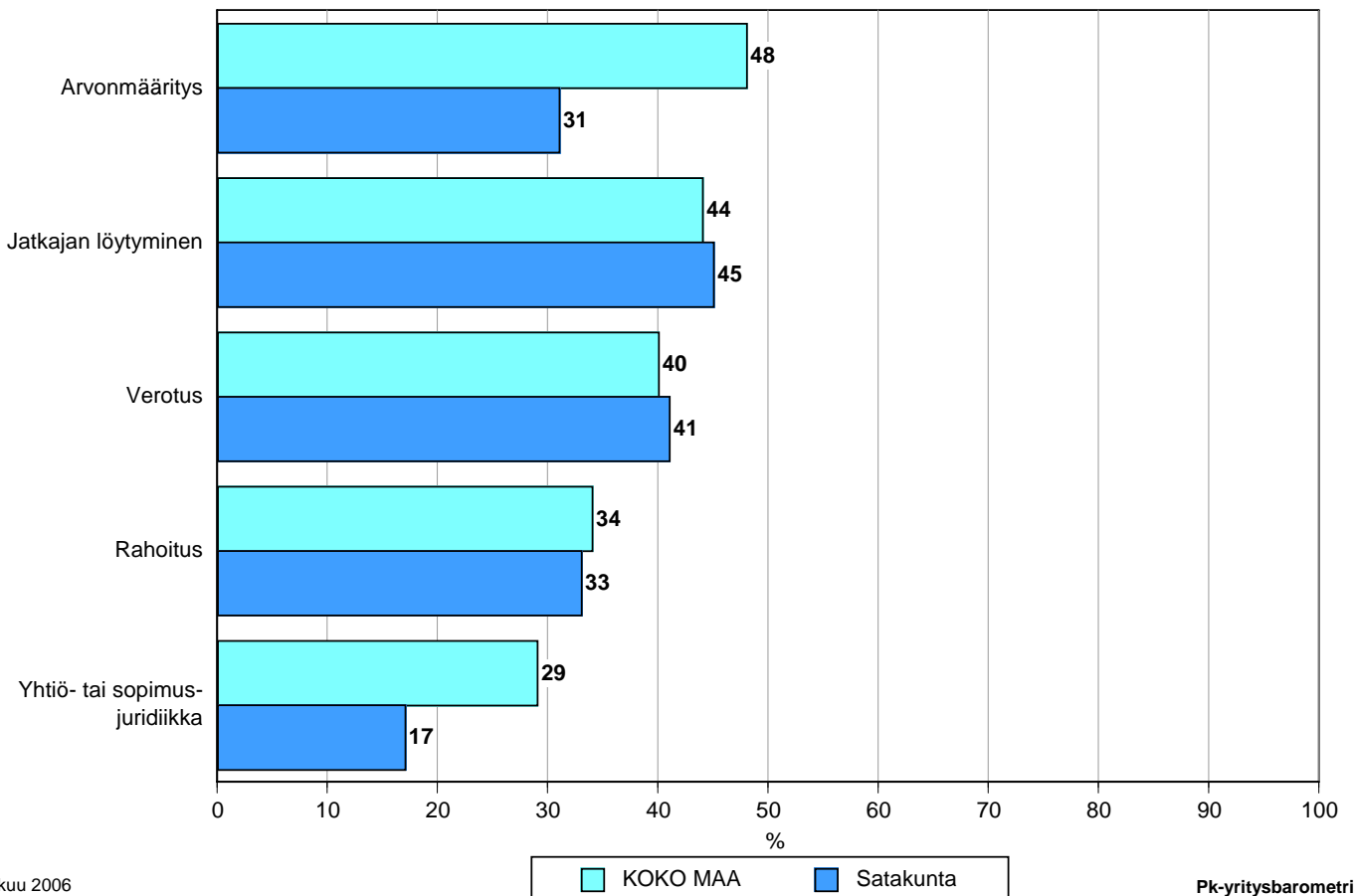
Taulukko 7: Sukupolven- tai omistajanvaihdokset pk-yrityksissä.

	KOKO MAA %	Satakunta %
SUKUPOLVEN- TAI OMISTAJANVAIHDOS ODOTETTAVISSA LÄHIMMÄN 5 VUODEN AIKANA		
Ei	71	72
Kyllä, 1-2 vuoden sisällä	7	6
Kyllä, 3-5 vuoden sisällä	12	12
Ei osaa sanoa	9	10

Satakunnan alueella on sukupolven- tai omistajanvaihdos odotettavissa lähimmän viiden vuoden aikana noin joka kuudennessa pk-yrityksessä. Satakunnassa suurimmat haasteet sukupolven- tai omistajanvaihdosta aikoville yrityksille ovat jatkajan löytäminen ja verotus. Arvonmäärittäystä sekä yhtiö- tai sopimusjuridiikkaa pidetään Satakunnassa selvästi pienempänä ongelmana kuin koko maassa keskimäärin.

9. ODOTETTAVISSA OLEVAT ONGELMAT SUKUPOLVEN- TAI OMISTAJANVAIHDOKSEEN LIITTYVISSÄ ASIOISSA

- Yritykset, joissa vaihdos odotettavissa lähimmän 5 vuoden aikana -

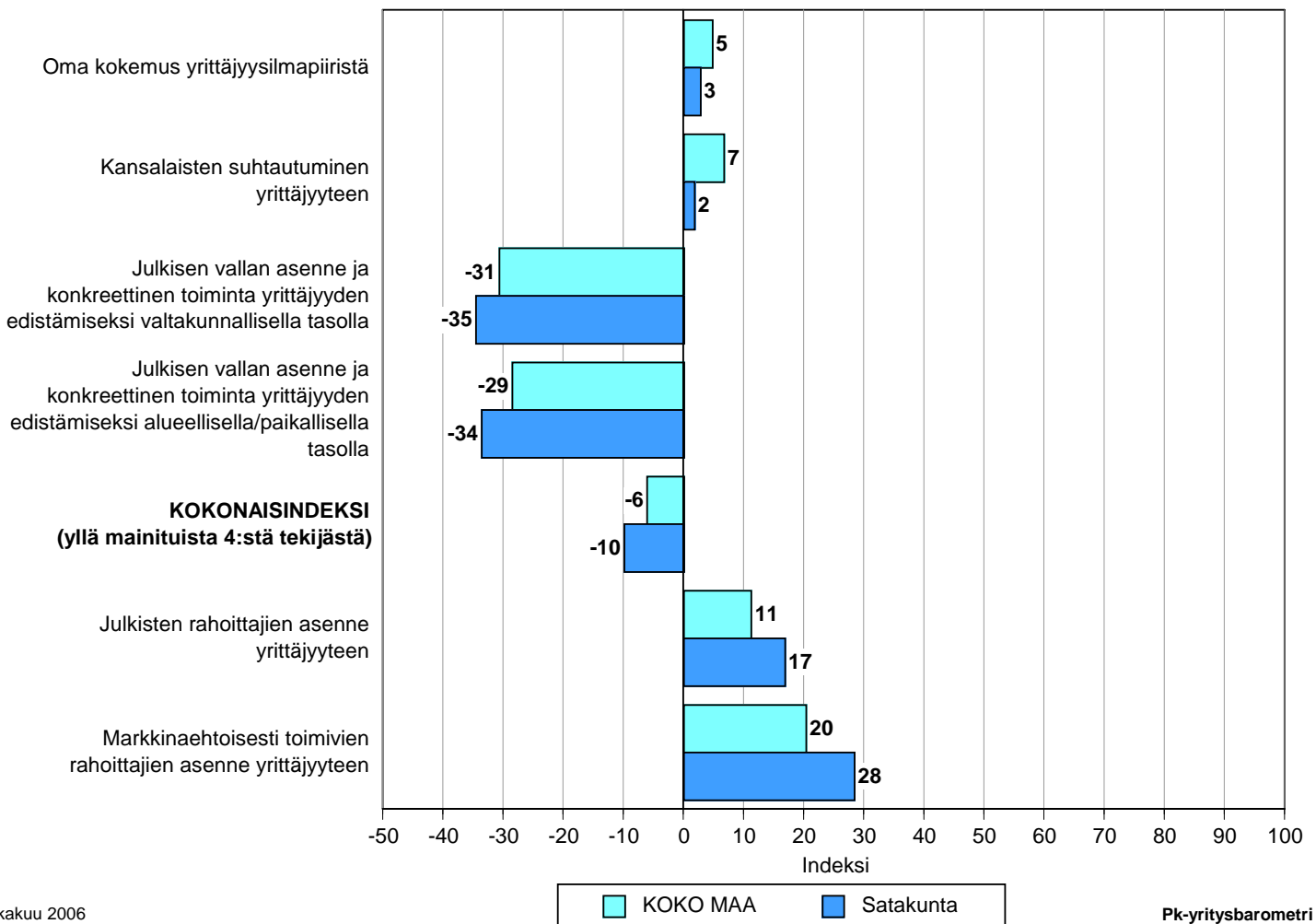


10 Yrittäjyysilmapiiri

Yrittäjyysilmapiirin kokonaisindeksi on Satakunnan alueella -10 ja koko maassa keskimäärin -6. Indeksien osatekijöistä kansalaisten suhtautuminen ja oma suhtautuminen yrittäjyyteen arvioidaan positiivisiksi tekijöiksi. Julkisen vallan asenne ja toimet arvioidaan selkeästi negatiivisiksi sekä Satakunnan että koko maan osalta.

Sekä julkisten että markkinaehtoisesti toimivien rahoittajien asenne yrittäjyyteen arvioidaan Satakunnan alueella paremmaksi kuin koko maassa keskimäärin. Markkinaehtoisten rahoittajien asenne saa selvästi paremman arvioin julkiseen puoleen verrattuna.

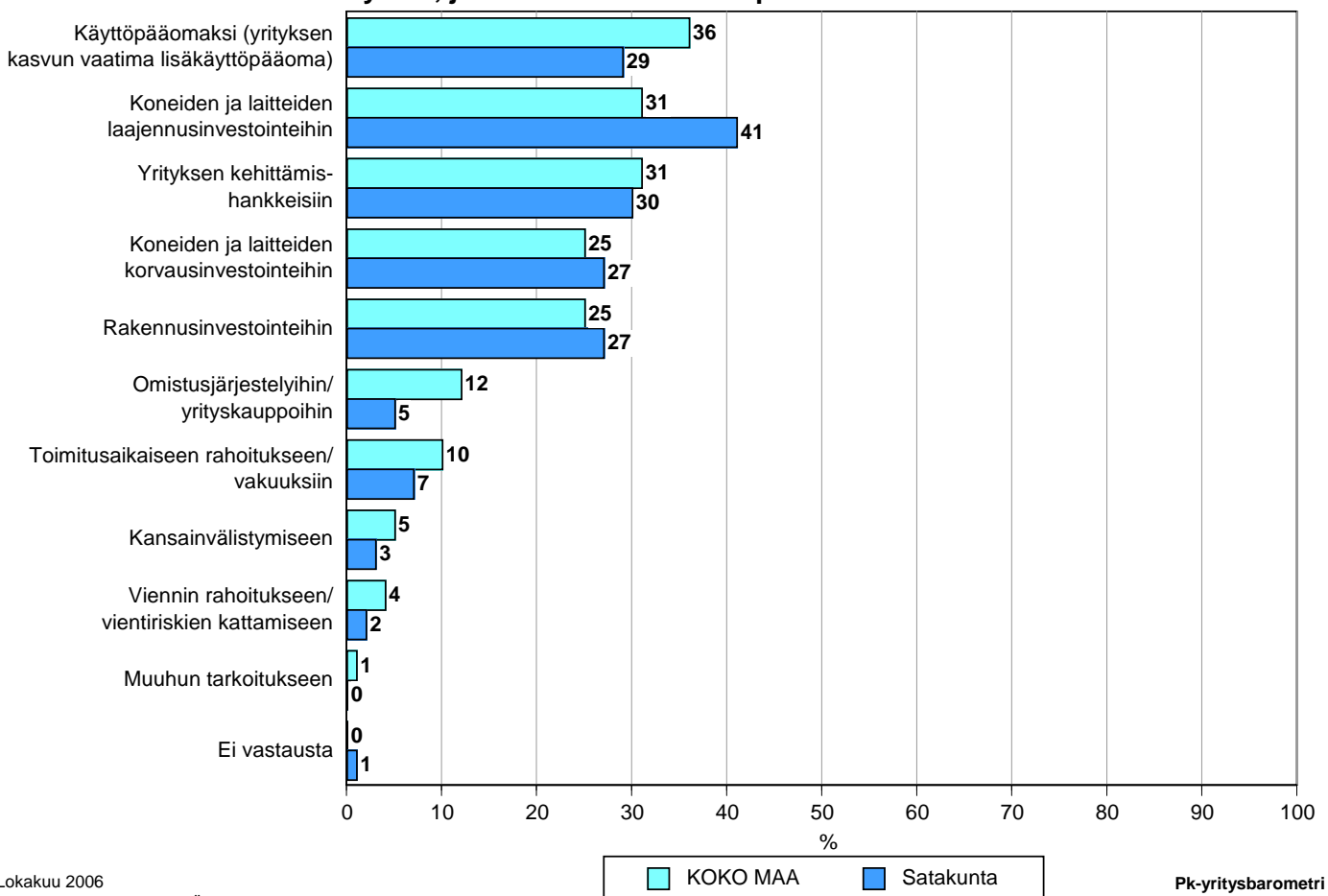
10. YRITTÄJYYSILMAPIIRI



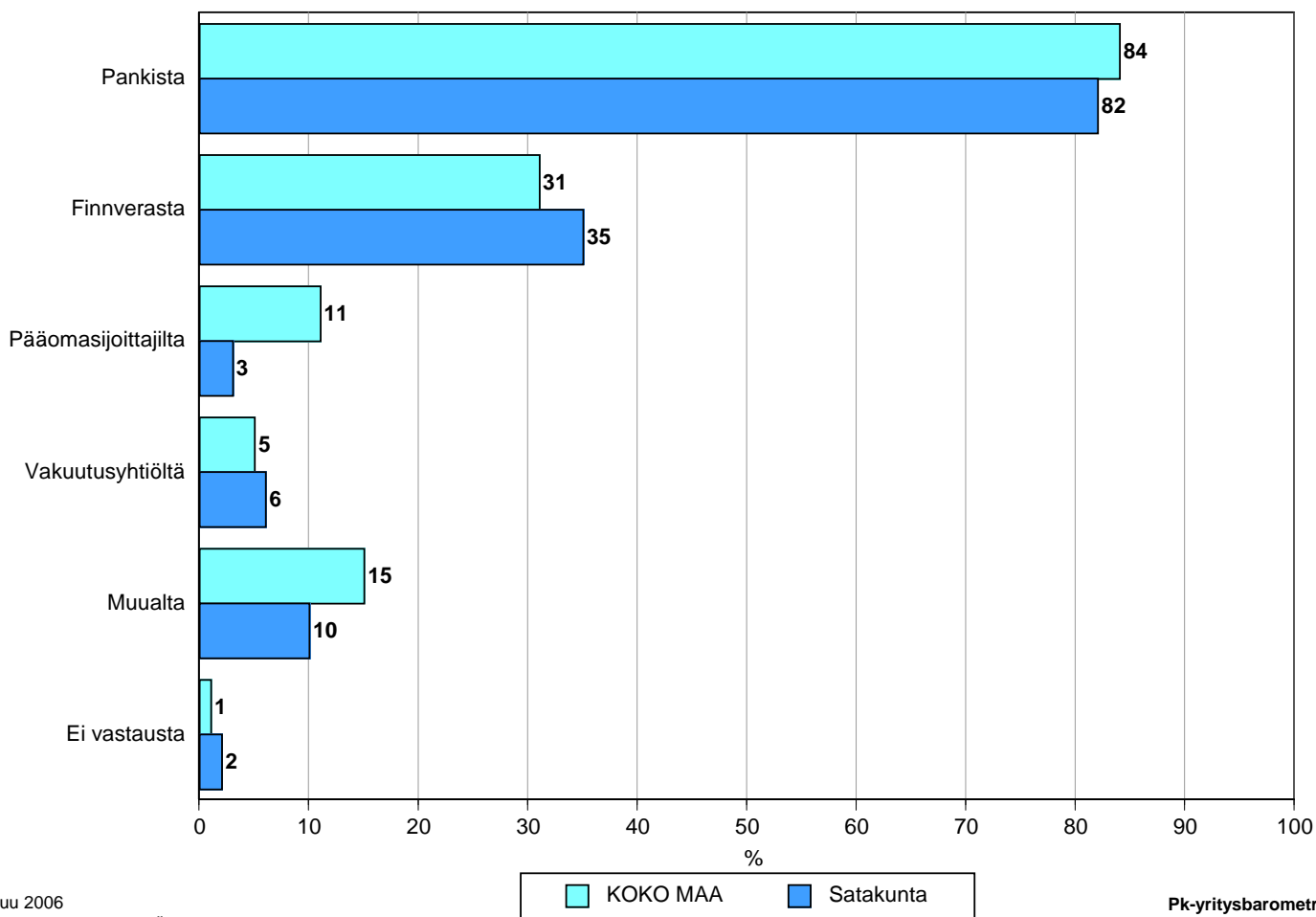
11 Pk-yritysten rahoitus

Satakunnassa toimivista pk-yrityksistä 28 prosenttia aikoo ottaa ulkopuolista rahoitusta seuraavan vuoden aikana. Koko maan pk-yritysten keskuudessa ulkopuolista rahoitusta aikoo hankkia 23 prosenttia. Useimmiten alueen yritykset aikovat hankkia rahoitusta koneiden ja laitteiden laajennusinvestointeihin. Rahoitusta aiotaan hankkia erityisesti myös kasvun vaatimaksi käyttöpääomaksi, yrityksen kehittämishankkeisiin, koneiden ja laitteiden korvausinvestointeihin sekä rakennusinvestointeihin. Satakunnan pk-yritykset aikovat hankkia ulkoista rahoitusta useimmiten pankista (82 %) tai Finnverasta (35 %). Pääomasijoittajilta rahoitusta aikoo hakea ainoastaan 3 prosenttia alueen yrityksistä.

11. MIHIN KÄYTTÖTARKOITUKSEEN AIKOO OTTAA ULKOPUOLISTA RAHOITUSTA - Yritykset, jotka aikovat ottaa ulkopuolista rahoitusta -



12. MISTÄ AIKOO HAKEA RAHOITUSTA - Yritykset, jotka aikovat ottaa ulkopuolista rahoitusta -



Lokakuu 2006
Alkuperätunniste 4481/JKÄ/VH/ss/jso

Pk-yritysbarometri
Syksy 2006

12 Yrityspalveluorganisaatioiden toiminta

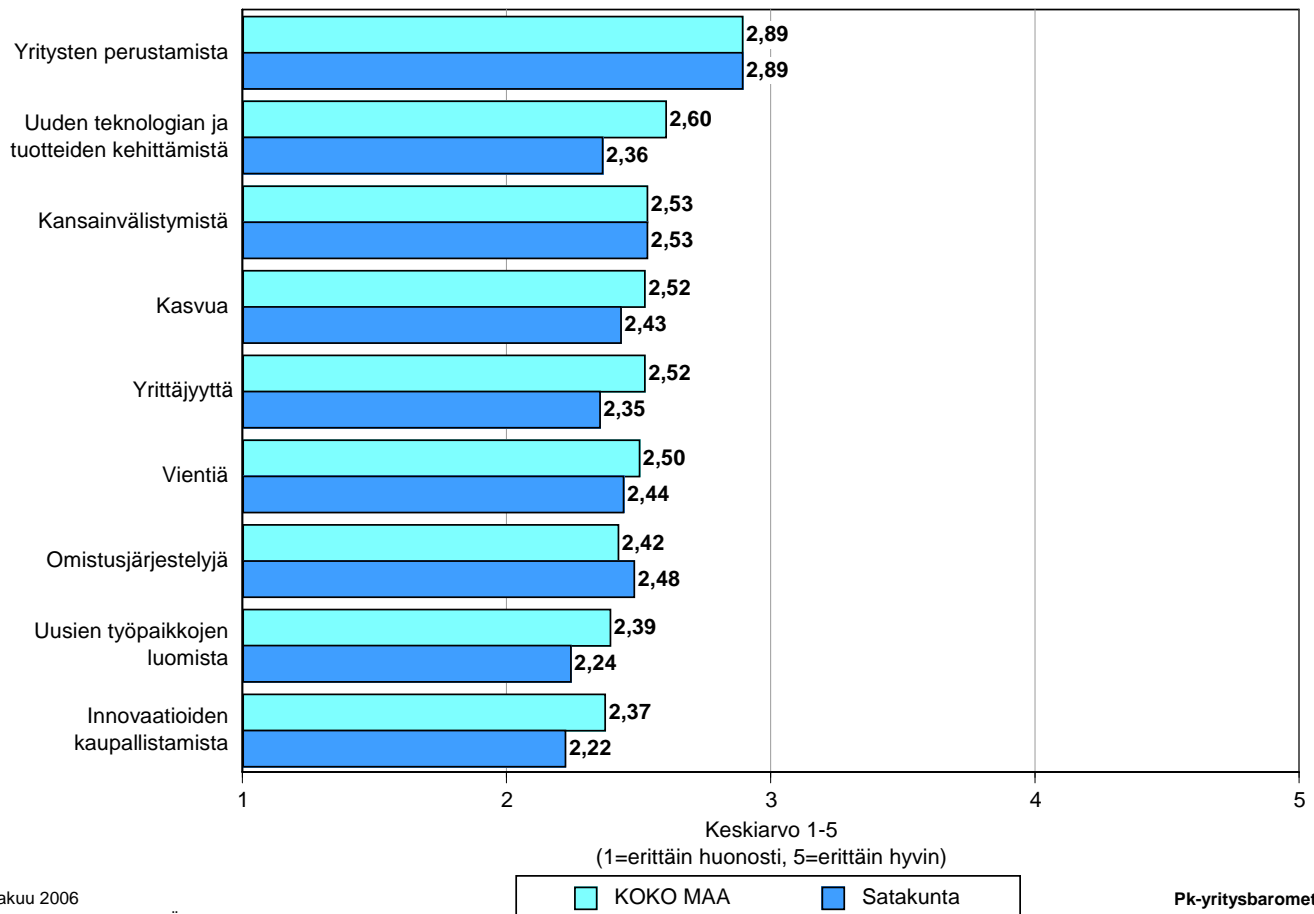
Syksyn 2006 Pk-yritysbarometrin erityisteemana ovat julkiset yrityspalvelut. Yrittäjien arvioitavaksi nimettiin Finnvera, Finpro, kasvuyrityspalvelu, seudulliset yrityspalvelupisteet, TE-keskus, Tekes, uusyrityskeskus ja YritysSuomi-portaali. Vastaajilta kysyttiin yleisesti palveluiden tuntemuksesta, käytöstä ja hyödyllisyydestä. Lisäksi palveluita käyttäneitä pyydettiin arvioimaan käyttämiään palveluita tarkemmin palveluasenteen, asiantuntemuksen ja hyödyllisyyden kannalta.

12.1 Tietoisuus ja hyödyllisyys

Pk-yritysten keskuudessa kokonaisuutena julkiset yrityspalvelut tunnetaan varsin heikosti. Erityisesti näin näyttäisi olevan seudullisten yrityspalvelupisteiden, YritysSuomi-portaalin ja kasvuyrityspalvelun osalta. Finnveran toimintaa arvioi Satakunnan pk-yrityksistä tuntevansa erittäin tai melko hyvin 39 prosenttia ja TE-keskusten 21 prosenttia. Koko maan tasolla vastaavat luvut ovat Finnveran osalta 30 prosenttia ja TE-keskusten 23 prosenttia vastanneista. Tekesin tuntee Satakunnan alueella vain 7 prosenttia hyvin tai erittäin hyvin, kun koko maassa vastaava luku on 13 prosenttia.

Julkisten yrityspalveluiden koetaan Satakunnan alueella ja myös koko maassa olleen hyödyksi erityisesti yritysten perustamisessa. Seuraavaksi eniten palveluista arvioidaan Satakunnassa olleen apua kansainvälistymisessä ja omistusjärjestelyissä. Vähiten julkisten yrityspalveluiden koetaan edistäneen innovaatioiden kaupallistamista ja uusien työpaikkojen luomista.

15. KUINKA HYVIN JULKISET YRITYSPALVELUORGANISAATIOI OVAT KYENNEET PARANTAMAAN YRITYSTEN TOIMINTAEDELLYTYKSIÄ YLEENSÄ



12.2 Käyttö ja arviot

Pk-yritykset ovat käyttäneet eniten hyväksi TE-keskusten (Satakunta 40 %; koko maa 36 % yrityksistä) ja Finnveran palveluita (Satakunta 48 %; koko maa 32 %). Tekesin palveluita on hyödyntänyt 10 prosenttia Satakunnan pk-yrityksistä ja 12 prosenttia koko maan yrityksistä. Uusimpia palveluita, kasvuyrityspalvelua ja YritysSuomi-portaalia, on käyttänyt vasta noin pari prosenttia yrityksistä.

Palveluita käyttäneet vastaajat Satakunnan alueella antavat parhaimmat arviot palveluasenteesta seudulliselle yrityspalvelupisteelle ja Finnvera Oyj:lle. Seudullinen yrityspalvelupiste saa Satakunnassa koko maan keskiarvoa paremman arvosanan.

Taulukko 8: Millaisen kokonaisarvion annatte palveluasenteesta?

Keskiarvo (asteikko 1-5) (*HUOM! Palveluita, joiden kohdalla vastaajamäärä on jäänyt alle kymmeneen, ei huomioida taulukossa.)

	KOKO MAA	Satakunta
	Ka	Ka
Finnvera Oyj	3,9	3,8
Tekes	3,6	3,2
TE-keskus	3,5	3,4
Finpro	3,4	3,4
YritysSuomi.fi portaali	3,4	*
Uusyrittäjäkeskus	3,7	*
Seudullinen yrityspalvelupiste	3,5	3,9
Kasvuyrityspalvelu	3,3	*

Arviot asiantuntemuksesta ovat Satakunnan ja myös koko maan alueella käytännössä yhtä myönteiset. Parhaimmat arviot asiantuntemuksesta alueella ja myös koko maassa annetaan Finnveralle. Satakunnassa myös Finpro saa lähes yhtä hyvät arvostukset.

Taulukko 9: Millaisen kokonaisarvion annatte asiantuntemuksesta?

Keskiarvo (asteikko 1-5) (*HUOM! Palveluita, joiden kohdalla vastaajamäärä on jäänyt alle kymmeneen, ei huomioida taulukossa.)

	KOKO MAA	Satakunta
	Ka	Ka
Finnvera Oyj	3,9	3,9
Tekes	3,6	3,4
TE-keskus	3,5	3,4
Finpro	3,4	3,8
YritysSuomi.fi portaali	3,5	*
Uusyrityskeskus	3,6	*
Seudullinen yrityspalvelupiste	3,3	3,6
Kasvuyrityspalvelu	3,4	*

Palveluiden käyttäjiltä kysyttiin vielä, kuinka hyvin palvelut ovat pystyneet edistämään yrityksen toimintaa. Myös tältä osin Finnvera on kärjessä sekä alueen että koko maan pk-yritysten keskuudessa. Tekes saa Satakunnan alueella koko maan keskiarvoa selvästi huonomman arvostuksen.

Taulukko 10: Kuinka hyvin käyttämänne palvelu pystyi edistämään yrityksen toimintaa?

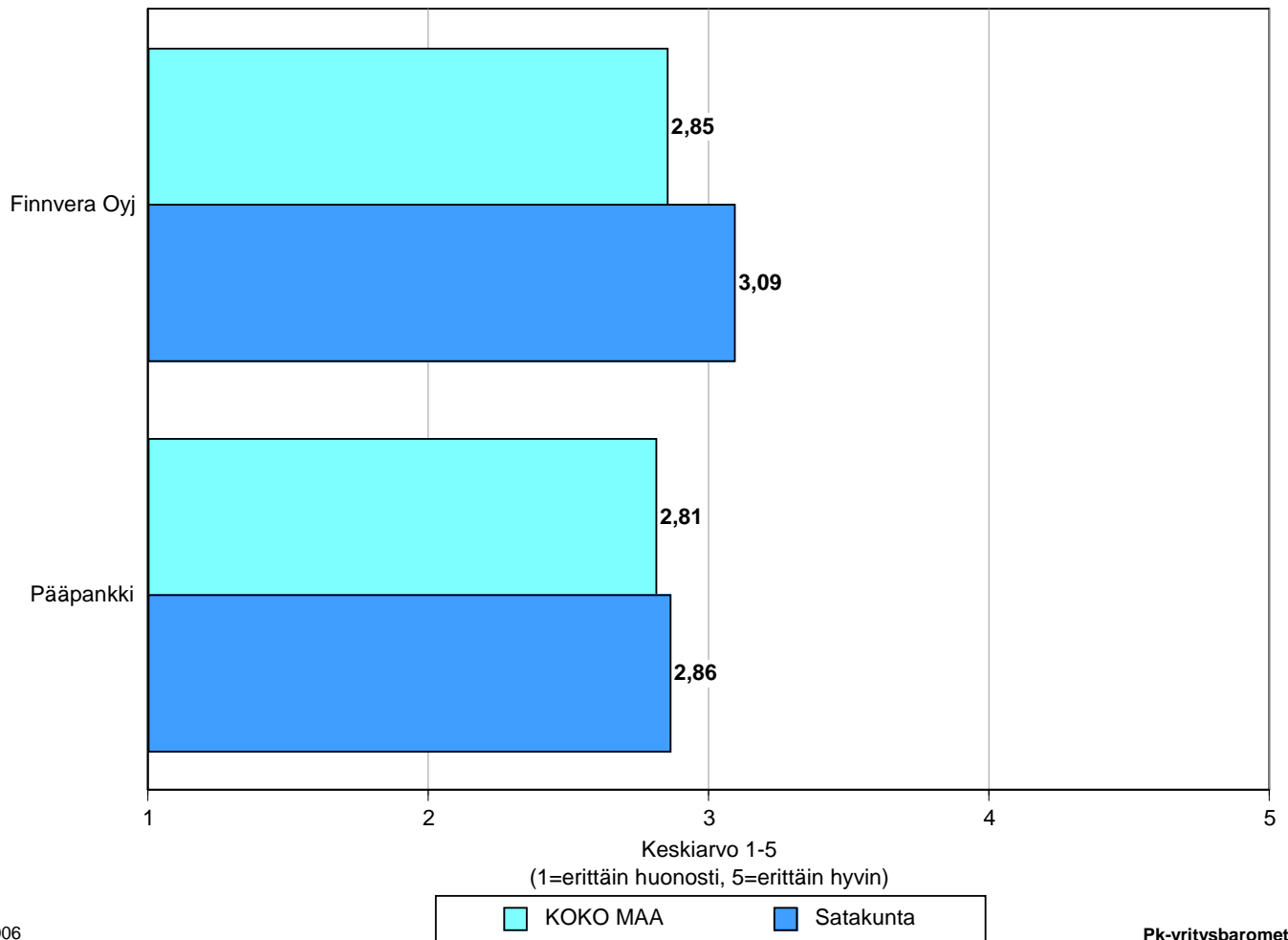
Keskiarvo (asteikko 1-5) (*HUOM! Palveluita, joiden kohdalla vastaajamäärä on jäänyt alle kymmeneen, ei huomioida taulukossa.)

	KOKO MAA	Satakunta
	Ka	Ka
Finnvera Oyj	3,9	3,9
Tekes	3,5	2,9
TE-keskus	3,3	3,1
Finpro	3,0	3,2
YritysSuomi.fi portaali	2,9	*
Uusyrityskeskus	3,2	*
Seudullinen yrityspalvelupiste	3,1	3,4
Kasvuyrityspalvelu	3,1	*

12.3 Riskinotto

Vastaajilta kysyttiin myös kuinka hyvin rahoittajat heidän mielestään ottavat riskiä. Satakunnan alueen vastaajista noin kolmannes on sitä mieltä, että Finnveran riskinottokyky on hyvällä tai erittäin hyvällä tasolla. Pääpankkinsa riskinottokyvyn arvioi hyväksi tai erittäin hyväksi viidennes alueen vastaajista. Satakunnassa Finnvera saa riskinotosta paremman arvosanan kuin koko maassa keskimäärin.

16. KUINKA HYVIN RAHOITTAJAT OTTAVAT RISKIÄ





Mannerheimintie 76 A
PL 999, 00101 Helsinki
Puhelin (09) 229 221, faksi (09) 2292 2980
www.yrittajat.fi

ETELÄ-KARJALAN YRITTÄJÄT RY
Snellmaninkatu 10, 53100 Lappeenranta
p. (05) 610 0200, f. (05) 610 0220
www.yrittajat.fi/etelakarjala

ETELÄ-POHJANMAAN YRITTÄJÄT RY
Alvar Aallon katu 3, 60100 Seinäjoki
p. (06) 420 5000, f. (06) 420 5001
www.yrittajat.fi/etelapohjanmaa

ETELÄ-SAVON YRITTÄJÄT RY
Linnankatu 5 • PL 204, 50101 Mikkeli
p. (015) 151 684, f. (015) 760 0950
www.yrittajat.fi/etelasavo

HELSINGIN YRITTÄJÄT
Kellosilta 2 D, 2. krs. 00520 Helsinki
p. (09) 612 6230, f. (09) 622 3385
www.yrittajat.fi/helsinki

HÄMEEN YRITTÄJÄT RY
Sibeliuksenkatu 11 A, 13100 Hämeenlinna
p. (03) 682 1153, f. (03) 682 1561
www.yrittajat.fi/hame

KAINUUN YRITTÄJÄT RY
Kauppakatu 26 A, 87100 Kajaani
p. (08) 613 0931, f. (08) 613 0934
www.yrittajat.fi/kainuu

KESKI-POHJANMAAN YRITTÄJÄT RY
Ristirannankatu 1, 67100 Kokkola
p. (06) 831 5292, f. (06) 822 3760
www.yrittajat.fi/keskipohjanmaa

KESKI-SUOMEN YRITTÄJÄT RY
Sepänkatu 4, 40100 Jyväskylä
p. 010 425 9203, f. 010 425 9210
www.yrittajat.fi/keskisuomi

KYMEN YRITTÄJÄT RY
Käsityöläiskatu 4, 45100 Kouvola
p. (05) 535 4313, f. (05) 535 4315
www.yrittajat.fi/kymi

LAPIN YRITTÄJÄT RY
Maakuntakatu 16, 96200 Rovaniemi
p. (016) 420 0600, f. (016) 420 0630
www.yrittajat.fi/lappi

LÄNSIPOHJAN YRITTÄJÄT RY
Valtakatu 5, 94100 Kemi
p. (016) 221 701, f. (016) 221 713
www.yrittajat.fi/lansipohja

PIRKANMAAN YRITTÄJÄT RY
Kehräsaari B-rappu • PL 7, 33201 Tampere
p. (03) 251 6500, f. (03) 251 6516
www.yrittajat.fi/pirkanmaa

POHJOIS-KARJALAN YRITTÄJÄT RY
Kauppakatu 17 B, 80100 Joensuu
p. (013) 221 311, f. (013) 127 678
www.yrittajat.fi/pohjoiskarjala

POHJOIS-POHJANMAAN YRITTÄJÄT RY
Uusikatu 64 A 2. krs., 90100 Oulu
p. (08) 311 4677, f. (08) 371 227
www.ppy.net

PÄIJÄT-HÄMEEN YRITTÄJÄT RY
Rautatienkatu 20 B 4, 15110 Lahti
p. (03) 782 9866, f. (03) 782 1718
www.yrittajat.fi/paijathame

PÄÄKAUPUNKISEUDUN YRITTÄJÄT RY
Tapiolan keskustorni 8. krs, 02100 Espoo
p. (09) 455 4525, f. (09) 467 655
www.espoonyrittajat.fi, www.yrittajat.fi/vantaa
www.kauniaistenyrittajat.fi

RANNIKKO-POHJANMAAN YRITTÄJÄT RY -
KUST-ÖSTERBOTTENS FÖRETAGARE RF
Hietasaarenkatu 6, 65100 Vaasa
p. (06) 356 0800, f. (06) 356 0815
www.yrittajat.fi/rannikkopohjanmaa

SATAKUNNAN YRITTÄJÄT RY
Isolinnankatu 24 • PL 45, 28101 Pori
p. (02) 634 9900, f. (02) 634 9901
www.yrittajat.fi/satakunta

SAVON YRITTÄJÄT RY
Haapaniemenkatu 40, 70110 Kuopio
p. (017) 368 0500, f. (017) 368 0506
www.yrittajat.fi/savo

UUDENMAAN YRITTÄJÄT - NYLANDS FÖRETAGARE RY
Rantakatu 1, 2. krs, 04400 Järvenpää
p. (09) 274 5420, f. (09) 622 3381
www.yrittajat.fi/uusimaa

VARSINAIS-SUOMEN YRITTÄJÄT RY
Brahenskatu 20, 20100 Turku
p. (02) 275 7100, f. (02) 232 8272
www.yrittajat.fi/varsinaissuomi



PÄÄKONTTORIT

HELSINKI

Eteläesplanadi 8 • PL 1010, 00101 Helsinki
Faksi 020 460 7220

KUOPIO

Haapaniemenkatu 40 • PL 1127, 70111 Kuopio
Faksi 020 460 3240

Finnvera Oyj • valtakunnallinen vaihde 020 460 11
www.finnvera.fi

ALUEKONTTORIT

HELSINKI (PÄÄKAUPUNKISEUTU)

Eteläesplanadi 8 • PL 249, 00101 Helsinki
Faksi 020 460 3401

UUSIMAA

Eteläesplanadi 8 • PL 1010, 00101 Helsinki
Faksi 020 460 7110

JOENSUU

Torikatu 9 A, 80100 Joensuu
Faksi 020 460 2163

JYVÄSKYLÄ

Sepänkatu 4, 40100 Jyväskylä
Faksi 020 460 2299

KAJAANI

Kauppakatu 1, 87100 Kajaani
Faksi 020 460 3899

KUOPIO

Haapaniemenkatu 40 • PL 1127, 70111 Kuopio
Faksi 020 460 3330

LAHTI

Laiturikatu 2, 15140 Lahti
Faksi 020 460 2249

LAPPEENRANTA

Snellmaninkatu 10, 53100 Lappeenranta
Faksi 020 460 2149

MIKKELI

Linnankatu 5, 50100 Mikkeli
Faksi 020 460 3690

OULU

Asemakatu 37, 90100 Oulu
Faksi 020 460 3944

PORI

Valtakatu 6, 28100 Pori
Faksi 020 460 2349

ROVANIEMI

Maakuntakatu 10 • PL 8151, 96101 Rovaniemi
Faksi 020 460 2099

SEINÄJOKI

Kauppatori 1 - 3, 60100 Seinäjoki
Faksi 020 460 2399

TAMPERE

Hämeenkatu 9 • PL 559, 33101 Tampere
Faksi 020 460 3711

TURKU

Eerikinkatu 2, 20100 Turku
Faksi 020 460 3649

VAASA

Pitkäkatu 55, 65100 Vaasa
Faksi 020 460 3849

EDUSTUSTOT ULKOMAILLA

PIETARI

Postiosoite
PL 95, 53501 Lappeenranta
Puhelin +7 812 332 0830
Faksi +7 812 332 0831