

# YRITTÄJIEN MALLI

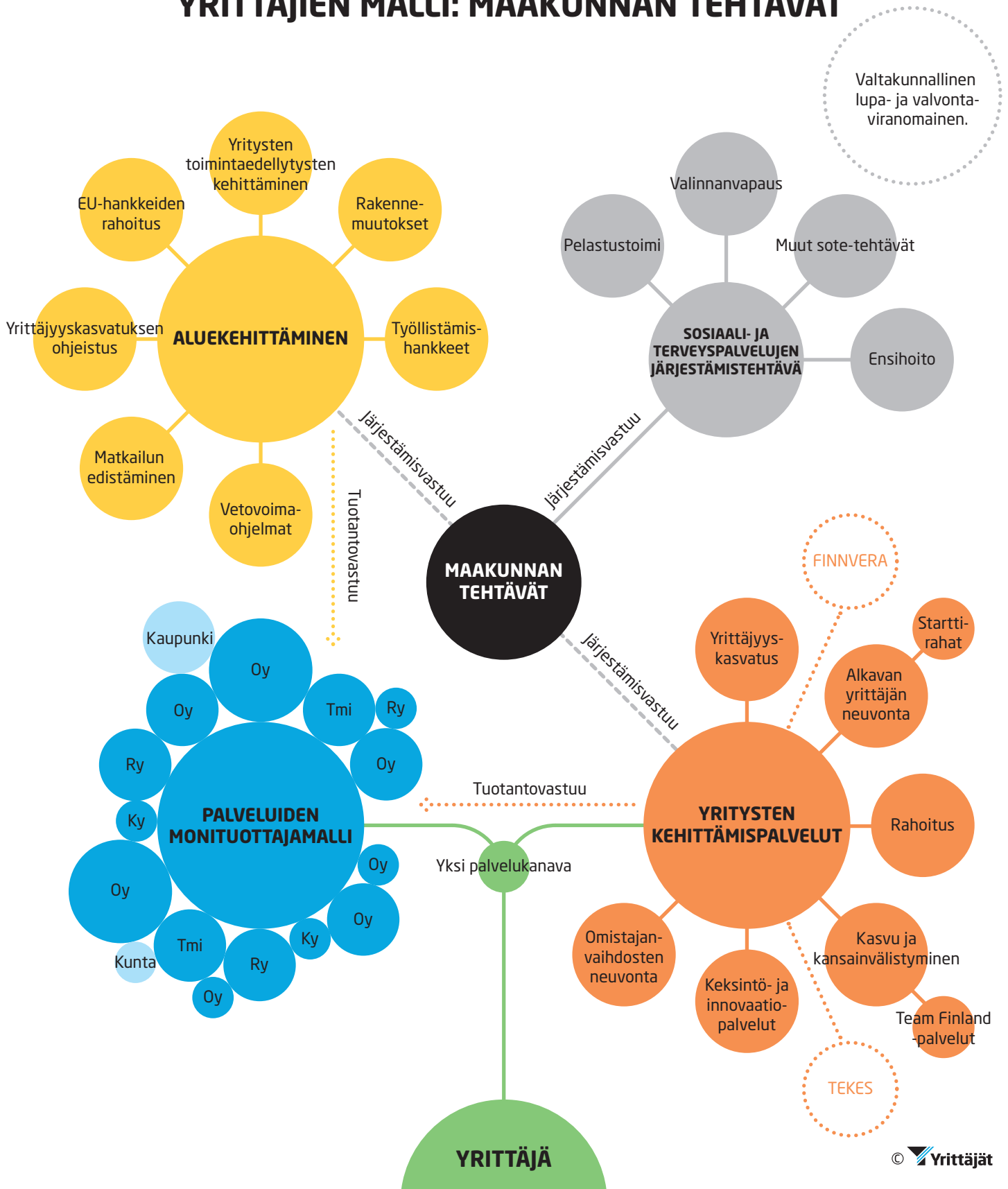
Esitämme mallissamme yrittäjien kannalta neljä tärkeää näkökulmaa: maakunnan tehtävät kokonaisuudessa, sote ja valinnanvapaus, verot ja rahoitus sekä hankinnat.

Koko raportin voit lukea osoitteessa  
[www.yrittajat.fi/kunta](http://www.yrittajat.fi/kunta)

sote- ja maakuntauudistukseen  
TIIVISTELMÄ



# YRITTÄJIEN MALLI: MAAKUNNAN TEHTÄVÄT



## MAAKUNNISTA VAHVOJA ELINKEINOPOLIITTISIA TOIMIJOITA

Sote- ja maakuntauudistuksessa luodaan maakuntia, joille siirtyy nykyisten maakuntaliittojen tehtävät ja osa ELY-keskusten tehtävistä. Uudistus tehoaa parhaiten, jos samalla koko yrityspalvelujärjestelmää ja eri tahojen tuottamia palveluita tarkastellaan kokonaisuutena.

Suomen Yrittäjien mielestä kaikki yrityspalvelut, joiden järjestäminen on maakuntien tehtävä, tulee tuottaa ensisijaisesti monituottajamallilla. Esimer-

kiksi työvoimapalveluita tuottavat sekä julkinen että yksityinen sektori. Julkisen toimijan on vastattava siitä, että yrittäjät saavat yhdenvertaisesti palvelua alueesta ja yrityksen koosta riippumatta.

Uudistuksen peruseriaatteita tulee olla asiakaslähtöisyys, sujuvat palveluprosessit, digitalisaatio sekä innovatiiviset ja kustannustehokkaat palveluratkaisut. Yrittäjyyden ja työllistämisen esteitä poistetaan hallintoa yksinkertaistamalla.

### 1. Palvelulupaus

- Uudistuksen peruseriaatteita tulee olla asiakaslähtöisyys, sujuvat palveluprosessit, digitalisaatio sekä innovatiiviset ja kustannustehokkaat palveluratkaisut. Yrittäjyyden ja työllistämisen esteitä poistetaan hallintoa yksinkertaistamalla.

### 2. Selkokieltä ja vähemmän byrokratiaa

- Tavoitteena tulee olla, että yritysten kehittämisspalvelut järjestetään asiakkaille ymmärrettäviksi ja selkeiksi kokonaisuuksiksi. Palveluiden tarjoamisessa tärkeää ovat luottamus, yrityslähtöisyys ja ketteryys.

### 3. Yrittäjien yhdenvertaisuus

- Yrittäjien yhdenvertaisuus alueesta ja yrityskoosta riippumatta on tärkeä näkökulma julkisissa palveluissa – erityisesti kuntaa suuremmissa yksiköissä.

### 4. Yhden luukun periaate

- ELY-keskuksen aluekehittämiseen ja yrityspalveluihin liittyvät tehtävät voidaan siirtää maakunnille. Julkisten yrityspalveluiden tulee näyttäytyä yrittäjille yhden luukun periaatteen mukaisesti – myös kunnissa.

### 5. Monituottajamalli

- Kaikki maakunnan järjestämisvastuulle tulevat palvelut tulee ensisijaisesti järjestää monituottajamallilla.

### 6. Yrittäjän ääni

- Suomen Yrittäjien alue- ja toimialajärjestöjen edustajat kutsutaan mukaan valmistelua tekeviin toimieliimiin.

# YRITTÄJIEN MALLI: VALINNANVAPAUS

Suomen Yrittäjien mielestä hallituksen linjaus sosiaali- ja terveyspalveluiden valinnanvapaudesta on koko uudistuksen suurin muutosvoima. Perusperiaate valinnanvapaudessa on se, että raha seuraa asiakasta hänen itse valitsemaansa hoitopaikkaan.

Kaikkien sote-palvelujen tuottajien omistuspohjasta riippumatta pitää olla samalla viivalla. Asiakas valitsee, kenen tarjoamia palveluja hän käyttää, ja rahoitus palvelujen tuotantoon tulee asiakkaan mukana. Kansalaisten pääsy palveluihin nopeutuu ja kilpailu parantaa kustannustehokkuutta.

Sote-uudistuksen toteutuminen edellyttää järjestäjän ja asiakkaiden vaikutusvallan lisäämistä niin, että näiden tahojen tahto yhdessä ohjaa tuottajia jatkuvasti tehostamaan ja kehittämään toimintaansa. Näin voimme saada enemmän terveyttä samalla rahalla.

- Järjestäjien valta kasvaa, kun järjestäjät ja tuottajat erotetaan toisistaan.
- Asiakkaiden valta kasvaa, kun aito valinnanvapaus toteutuu.
- Uudistuksen tuloksellisuus edellyttää tuotantorakennetta ja rahoitusjärjestelyä, joka on oikeudenmukainen ja vaikuttava niin asiakkaille, valtiolle, sote-alueille kuin tuottajille.
- Tuotantorakenteen on mahdollistettava kaikkien toimijoiden, erityisesti ketterien ja joustavien pienten tuottajien, itsenäinen osallistuminen palvelutuotantoon.
- Kaikki tuottajat saavat järjestäjän veroperusteisesti keräämää rahoitusta yhdestä kanavasta yhdenvertaisella tavalla. Kenellekään ei osoiteta epäsuoraa verorahoitusta tai tukea.

## 1. Suomen Yrittäjät kannattaa laajaa valinnanvapautta sosiaali- ja terveydenhuoltoa uudistettaessa.

- Valinnanvapauden tulee kattaa kaikki perustason perusterveydenhuollon ja perussosiaalihuollon palvelut sekä erityistason palvelut soveltuvin osin.
- Laki valinnanvapaudesta tulee laatia ja käsitellä samanaikaisesti uudistukseen liittyvien muiden lakien kanssa.

## 2. Kaikki mukaan tuottajiksi samoilla ehdoilla.

- Valinnanvapauden piiriin kuuluvissa palveluissa sote-alueen tulee hyväksyä hakemuksesta palveluntuottajaksi kaikki kriteerit täyttävät tuottajat ja varmistaa, että ei ole muitakaan esteitä mikro- tai pk-yritysten hyväksymiselle tuottajiksi.

### 3. Kapitaatioperusteinen perusrahoitus.

- Valinnanvapausjärjestelmään hyväksytyille palvelunohjaajalle myönnetään ko. palvelunohjaajan valinneiden asiakkaiden määrään perustuva kapitaatioperusteinen perusrahoitus.
- Tämän turvin palvelunohjaaja voi ylläpitää toimintavalmiuden asiakkaansa palvelutarpeen kartoittamiseksi sekä tavanomaisten asiakaskäyntien ja tuotannon rahoittamiseksi.
- Kapitaatioperusteinen perusrahoitus kannustaa palveluntuottajia asiakaslähtöiseen toimintaan, mutta ei luo ei-toivottua kannustetta palvelujen ylituottamiseen.

### 4. Laajemmassa perustasossa palveluseteli.

- Kun palvelunohjaaja ohjaa asiakkaan kapitaatiokorvauksen piiriin kuulumattomiin lisäpalveluihin, ne kustannetaan palvelusetelityyppisellä järjestelyllä.
- Asiakas valitsee palveluntuottajan, joka saa korvauksen palvelusetelin perusteella.

### 5. Ensisijaisen palveluntuottajan valinta määräajoin.

- Valinnanvapauden toteutuessa kansalainen voi valita määräajaksi itselleen ensisijaisen perustason palveluntuottajan (PTPT) ja halutessaan PTPT:n piirissä toimivan tietyn PT-lääkärin tai muun järjestäjän palvelunohjaajaksi kelpuuttaman ammattihenkilön.

### 6. Palveluntuottaja toimii palvelunohjaajana ja portinvartijana.

- Palvelunohjaaja toimii asiakkaan etua valvovana ja järjestäjän asettamat rajoitukset huomioivana portinvartijana.
- Muissa palveluissa portinvartija määrittelee palvelutarpeen ja käyttää sen mukaista harkintavaltaa palveluihin ohjaamisessa.
- On syytä harkita, tarvitaanko perustason sosiaalipalveluissa asiakkaan valinnanvapauden tueksi järjestäjän toteuttamaa palvelunohjausta.

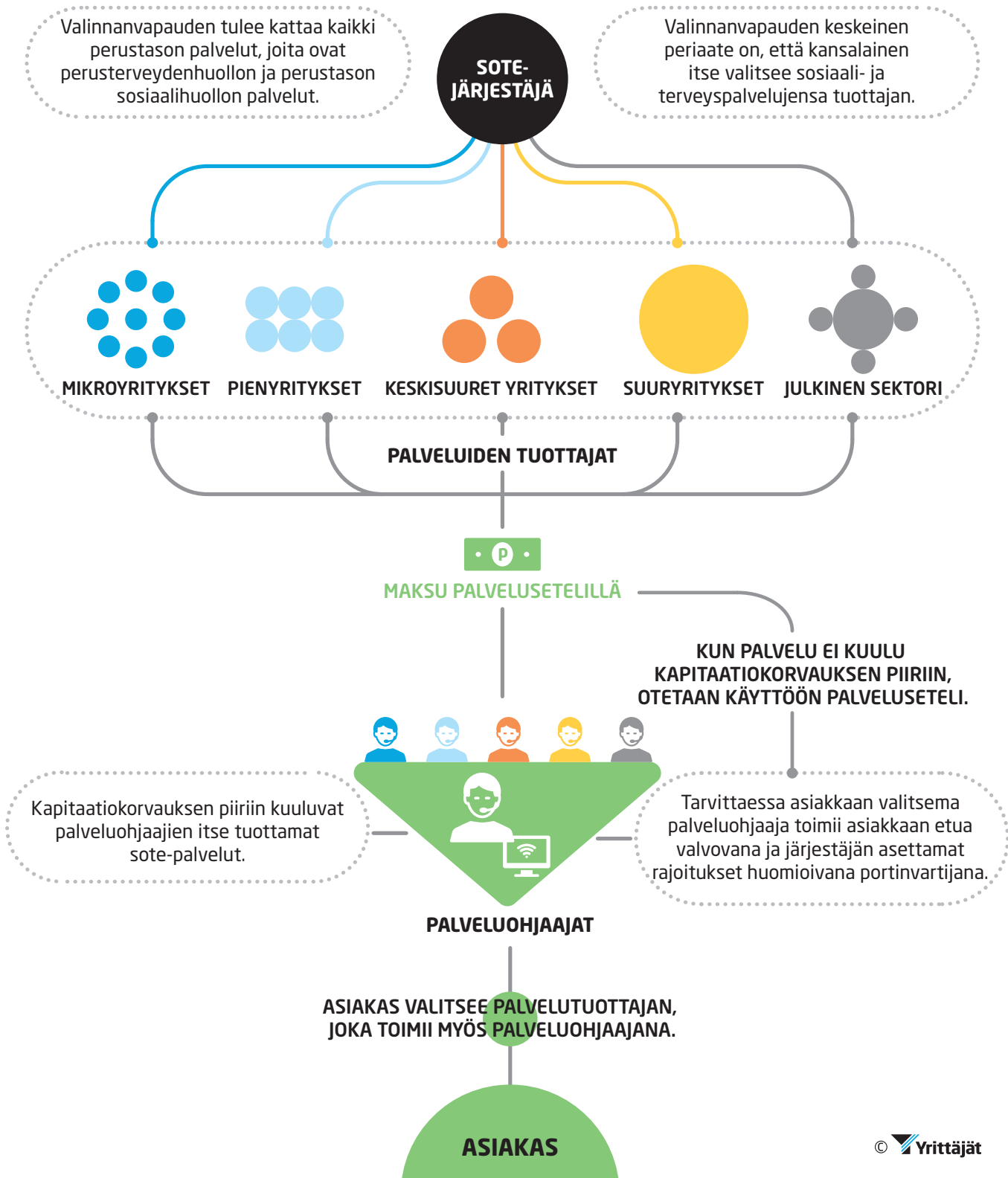
### 7. Lisää digitaalisia palveluita ja jaettua tietoa.

- Asiakkaiden valinnanmahdollisuuksia tukemaan ja omaehtoisen palvelutarpeen arviointia varten pitää kehittää digitaalisia palveluita.
- Saumattomat palveluketjut varmistetaan nykyaikaisilla tietojärjestelmillä ja verkottuneella toimintatavalla.

### 8. Työterveyshuolto ennallaan.

- Nykymuotoista työterveyshuoltoa ei ole tarkoituksenmukaista sisällyttää sote-uudistuksen mukaiseen uuteen palvelujärjestelmään ainakaan ennen vuotta 2024.
- Näin vähennetään painetta veroperusteista rahoitusta kohtaan ja kevennetään uusimuotoisen toiminnan käynnistämistä.

# YRITTÄJIEN MALLI: VALINNANVAPAAUS



## NÄIN VALINNANVAPAUSMALLI TOIMII

### Asiakas valitsee

- Asiakas valitsee itselleen ensisijaisen palvelutuottajan, joka toimii myös asiakkaan palveluohjaajana.
- Suomen Yrittäjien mallissa asiakkaat voivat listautua valitsemaansa palveluntuottajalle oli tämä minkä kokoinen tahansa ja kenen tahansa omistama.
- Ensisijaiselta palvelutuottajalta asiakas saa ne peruspalvelut, jotka on määritelty kuuluvaksi kapitaatiokorvauksen piiriin.
- Ensisijaisella palvelutuottajalla eli palveluohjaajalla on merkittävä rooli asiakkaansa hoidon koordinoinnissa ja integroinnissa.

### Ensisijainen palveluntuottaja ohjaa ja vartioi

- Ensisijainen palveluntuottaja saa kuukausittaisen tai vuosittaisen perusrahoituksen listautuneiden asiakkaiden määrän perusteella. Tähän ns. kapitaatiokorvaukseen kuuluu erikseen määriteltyjen peruspalvelujen tarjoaminen ja tuottaminen sekä asiakkaan palveluohjaajana toimiminen.
- Ensisijainen palveluntuottaja toimii myös portinvartijana lisäpalveluihin, jotka tuotetaan palvelusetelijärjestelmän kautta.
- Jos asiakas tarvitsee valinnanvapauden piiriin kuulumattomia erikoispalveluita, hän valitsee hoitopaikan nykyiseen tapaan yhdessä lähettävän lääkärin kanssa.

### Perusrahoitus kapitaatiokorvauksella

- Kapitaatioperusteinen perusrahoitus kannustaa palveluntuottajia asiakaslähtöiseen toimintaan, mutta ei luo ei-toivottua kannustetta palvelujen ylituottamiseen. Toisaalta se antaa perusrahoitusta toimintaympäristön ylläpitoon ja näin varmistaa, että palvelut ovat saatavilla.
- Jotta kaiken kokoiset tuottajat, myös pk-yritykset, voivat toimia ensisijaisena palveluntuottajana, ei kapitaatorahoitukseen kuuluva palvelupaketti saa olla liian laaja. Liian laaja paketti sulkee pk-yritykset pois tuottajakunnasta, muodostaa selkeän markkinoilletulon esteen ja johtaa muutaman harvan toimijan markkinaa.
- Kapitaatorahoituksella tehtäväksi ajatellun palvelupaketin pitää olla sellainen, että pk-yrittäjätkin voivat sitä varmuudella tarjota.
- Suomen Yrittäjien mallissa on mukana myös ajatus erisuuruista kapitaatorahoituksista: kapitaatorahoitus voisi olla erisuuruinen eri tuottajille sen mukaan, kuinka laajan palveluvalikoiman tuottaja kapitaatorahoituksella lupaa.

### Palvelusetelillä eteenpäin

- Kun ensisijainen palveluntuottaja havaitsee asiakkaan tarvitsevan kapitaatiokorvaukseen kuulumattomia palveluja, palveluntuottaja määrittelee palvelutarpeen ja osoittaa palvelusetelin tarvittavaan palveluun.
- Asiakas itse valitsee hyväksytyjen palveluntuottajien joukosta, keneltä hän tämän palvelun ostaa. Kaikki palveluntuottajat ovat samalla viivalla, ja palveluseteli toimii maksuvälineenä nykyisen palvelusetelijärjestelmän tapaan.

# YRITTÄJIEN MALLI: VEROTUS JA RAHOITUS

VALTIO KERÄÄ RAHAT SOTE-VERONA

KUNTAVERO LASKEE

SAIRAUSVAKUUTUSMAKSUA KOROTETAAN

SOTE-  
VERO

Rahoitus erikoissairaanhoidon  
sekä järjestämisen kuluihin

KELA

SOTE-  
JÄRJESTÄJÄ

Rahoitus kanavoidaan Kelan kautta  
suoraan sote-palvelujen tuottajille.

KELA JAKAA RAHAT KAHDELLA TAVALLA



Asiakasmäärään perustuvana  
perusrahoituksena  
eli kapitaatiokorvauksena.



Tuotannon mukaan,  
yhtenä välineenä  
palveluseteli.



ASIAKAS TUO RAHAN PALVELUIDEN TUOTTAJILLE



MIKROYRITYKSET



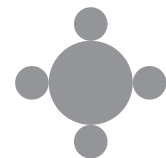
PIENYRITYKSET



KESKISUURET YRITYKSET



SUURYRITYKSET



JULKINEN SEKTORI



## KOKONAISVEROASTE EI SAA NOUSTA

Sosiaali- ja terveyspalveluiden järjestämisvastuu siirtyy kunnista maakunnille. Tämän vuoksi uudistetaan myös rahoitusjärjestelmä. Suomen Yrittäjät kannattaa uudistusta, jossa osa kunnallisverosta muutetaan valtiolle meneväksi sote-veroksi. Uudistus voidaan toteuttaa alentamalla kunnallisveroprosentteja ja alennus korvata korottamalla nykyistä

sairausvakuutuksen sairaanhoitomaksua, joka kohdennettaisiin valtiolle.

Rahojen jakajana sote-alueille toimisi Kela, jolla on palveluiden käyttäjistä on jo tiedot. Samalla voidaan yksinkertaistaa rahoituksen monikanavaisuutta. Pääosa tulevista tehokkuushyödyistä tulee kanavoida sote-veron tasoon.

### 1. Suomen Yrittäjät kannattaa uudistusta, jossa osa kunnallisverosta muutetaan valtiolle meneväksi sote-veroksi.

- Uudistus voidaan toteuttaa alentamalla kunnallisveroprosentteja ja alennus korvata korottamalla nykyistä sairausvakuutuksen sairaanhoitomaksua, joka kohdennettaisiin valtiolle.
- Kunnallisveron edellytetty alentaminen ja uusi sote-vero kohdistuisivat samoille henkilöille.

### 2. Järjestelmän perusmalli on olemassa, ja uudistus aiheuttaisi vähiten muutoksia.

- Malli olisi riittävän läpinäkyvä ja alueellisesti tasa-arvoinen, vaikka alueelliset sote-veroprosentit voisivat myös poiketa toisistaan.
- Sote-veron määrä voitaisiin siirtymävaiheessa mitoittaa vastaamaan valtiolle kunnilta siirtyvien sote-menojen rahoittamiseksi tarvittavaa määrää.

### 3. Rahojen jakajana sote-alueille voisi toimia Kela.

- Kela rahoittaa sote-alueilla nykyisinkin sosiaali- ja terveydenhuollon kuluja, ja sillä on palveluiden käyttäjistä tiedot.

### 4. Rahoitus koostuisi yksilö- eli potilastaholle kohdennettavasta rahojen jaosta.

- Tämä tapahtuisi sote-alueen järjestämisspäätösten ja näihin perustuvien linjausten mukaisesti.
- Lisäksi tulee selvittää menetelmä palvelutuottajille kohdentuvaan toiminnan perusrahoitukseen, jonka tulisi tapahtua kansallisesti yhtenevien perusteiden mukaisesti (ns. kapitaatiosopimukset).

### 5. Rahoituksen monikanavaisuutta voitaisiin samalla yksinkertaistaa.

- Pääosa tulevista tehokkuushyödyistä tulee kanavoida sote-veron tasoon.
- Voidaan kehittää myös palveluiden tehokkuuteen sidottuja kannusteita yhteistyöhön.
- Osa sote-rahoista voidaan jakaa kuntiin kannusteena sote-palveluita täydentävän palvelutarjonnan kehittämiseen sen sijaan, että kuntalaiset ohjataan kunnista suoraan vain sote-asiakkaiksi.

### 6. Kuntien tulee ensisijaisesti itse löytää ratkaisut kunnallisverojen alentamiseen.

- Tukea voidaan hakea valtionosuusjärjestelmästä ja verotulojen tasauksesta.
- Veroaste ei saa nousta, eikä verotus saisi kiristyä millään sote-alueella.
- Kunnallisverolle voidaan pohtia myös vaihteluväliä, mikä edellyttäisi perustuslain muutosta.

# YRITTÄJIEN MALLI: HANKINNAT SOTE- JA MAAKUNTAUUDISTUKSESSA

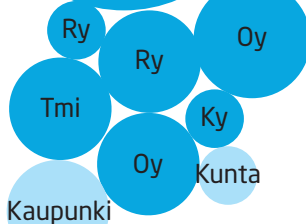
## YHTEISHANKINTAYKSIKKÖ

Yhteishankintayksikön tulee keskittyä asiantuntijatehtäviin ja analyyseihin. Sen ei tule tehdä hankintoja maakuntien puolesta.

### MAAKUNTA TOTEUTTAA HANKINNAT MUISSA KUIN SOTE-PALVELUISSA

ALUEKEHITTÄMINEN

PALVELUIDEN  
MONITUOTTAJAMALLI



YRITYSTEN  
KEHITTÄMISPALVELUT

MUUT SOTE-TEHTÄVÄT,  
JOTKA EIVÄT SISÄLLY  
VALINNAVAPAUDEN PIIRIIN

Hankintojen periaatteet:

- avoimuus
- tasapuolisuus
- syrjimättömyys
- suhteellisuus

Hankinnat tulee jakaa osiin,  
jotta pk-yrityksillä on aito mahdollisuus  
osallistua kilpailutuksiin.

### SOTE-PALVELUISSA ASIAKKAALLA ON VALINNAVAPAUS

SOSIAALI- JA  
TERVEYSPALVELUT

Valinnanvapauden tulee kattaa kaikki perustason palvelut, joita ovat perusterveydenhuollon ja perustason sosiaalihuollon palvelut.



VALINNAVAPAUDEN KESKEINEN PERIAATE ON,  
ETTÄ KANSALAINEN ITSE VALITSEE SOSIAALI- JA  
TERVEYSPALVELUJENSA TUOTTAJAN.

ASIAKAS

## HANKINTOJA EI SAA KESKITTÄÄ

Suomen Yrittäjät suhtautuu erittäin kriittisesti yhteishankintayksikön perustamiseen. Jos yhteishankintayksikkö perustetaan, yksikön tulee keskittyä vain asiantuntijatehtävien hoitamiseen.

Maakuntien tulee tehdä hankinnat itse. Varsinaisten yhteishankintojen täytyy olla poikkeuksellisia verrattuna maakuntien toteuttamiin hankintoi-

hin. Niitä voitaisiin tehdä vain, kun on mahdotonta hyödyntää paikallista ja alueellista tarjontaa.

Lisäksi julkisten hankintojen keskittymisen estämiseksi ja pienten yritysten markkinoille pääsyn turvaamiseksi on säädettävä Kilpailu ja kuluttajavirastolle (KKV) valtuudet valvoa hankintalainsäädännön toteutumista.

### 1. Kriittinen suhtautuminen yhteishankintayksikön perustamiseen

- Suomen Yrittäjät suhtautuu varauksellisesti yhteishankintayksikön perustamiseen siihen liittyvien keskittymisriskien vuoksi.
- Jos yhteishankintayksikkö perustetaan, sen on keskityttävä maakuntien hankintojen koordinointiin sekä vastattava osaltaan markkinoiden toimivuudesta ja pk-yritysten pääsystä mukaan tarjouskilpailuihin.
- Yllä mainituilla reunaehdoilla voidaan harkita sellaistaakin järjestelyä, jossa valtion yhteishankintayksikkö Hansel toimisi esimerkiksi tietyn siirtymäkauden ajan maakuntien yhteishankintayksikkönä.

### 2. Kilpailu- ja kuluttajavirastolle tehokkaat keinot valvontaan

- KKV:lle tulee luoda tehokkaat keinot huolehtia kilpailuneutraliteetin toteutumisesta.
- Erityisiä sote-palveluiden tuotantoon soveltuvia valvontakeinoja voivat olla yrityskauppavalvonta sote-palveluihin estämään markkinoiden keskittymistä tai erityinen määräaikainen toimielin, joka arvioi kilpailuneutraliteetin toteutumista.
- Julkisten hankintojen keskittymisen estämiseksi ja pienten yritysten markkinoille pääsyn turvaamiseksi on säädettävä KKV:lle valtuudet valvoa hankintalainsäädännön toteutumista.

### 3. Tukipalvelut sekä kiinteistöjen ja palveluiden yhtiöittäminen neutraalisti

- Kuntien yhtiöittäessä jo siirtymäaikana sote-palveluita ja niiden toteutukseen tarkoitettuja kiinteistöjä on huolehdittava siitä, että julkiseen yhtiömuotoiseen toimintaan ei ohjaudu laitonta valtiontukea.
- KKV:n resursseja on kohdennettava voimakkaasti kuntien toimenpiteisiin, jotka estetään kiinteistöjen ja palveluiden yhtiöittämisestä mahdollisesti aiheutuvia kilpailuongelmia estämiseksi.

#### Lisätietoja Suomen Yrittäjien mallista sote- ja maakuntauudistukseen:

Anssi Kujala, puh. 0400 567 925, anssi.kujala@yrittajat.fi

Susanna Kallama, puh. 040 587 2445, susanna.kallama@yrittajat.fi

Hannamari Heinonen, puh. 050 567 3395, hannamari.heinonen@yrittajat.fi

[www.yrittajat.fi/kunta](http://www.yrittajat.fi/kunta)

