

Esipuhe

Finnvera Oyj ja Suomen Yrittäjät tekevät yhteistyössä pientä ja keskisuurta yritystoimintaa ja sen kehitystä kuvaavaa pk-yritysbarometria kaksi kertaa vuodessa. Pk-yritysbarometri perustuu runsaan 3000 pk-yrityksen vastauksiin ja heijastaa siten kattavasti pk-yritysten käsityksiä yritysten kehitysnäkymistä ja toimintaan vaikuttavista tekijöistä. Kyselyn tuloksia raportoidaan valtakunnallisessa raportissa, jossa tuloksia käsitellään neljään eri toimialaan jaoteltuna. Alueiden tuloksia raportoidaan omissa raporteissa.

Tässä syksyn 2003 alueellisessa raportissa tarkastellaan alueen pk-yritysten suhdanneodotuksia lähimmän vuoden aikana, yrityksen kehittämistarpeita, elinkeinoilmastoa sekä sukupolvenvaihdoksia. Lisäksi raportissa tarkastellaan yritysten rahoitustarpeisiin vaikuttavia tekijöitä, kuten investointeja, kasvuhakuisuutta, asiakkaiden maksuhäiriöitä sekä rahoitusvaikeuksien yleisyyttä. Koko maan kaikkia yrityksiä koskevat tulokset löytyvät myös tästä raportista.

Helsingissä 14.10.2003

Markku Mäkinen
toimitusjohtaja
Finnvera Oyj

Jussi Järventaus
toimitusjohtaja
Suomen Yrittäjät



SISÄLTÖ

TIIVISTELMÄ	2
JOHDANTO.....	3
AINEISTO.....	4
TUTKIMUSTULOKSET	6
1 Kanta-Hämeen ja koko maan yritykset.....	6
2 Yritykset ja työllisyys.....	7
3 Pk-yritysten suhdannenäkymät	8
3.1 Yleiset suhdannenäkymät	8
3.2 Suhdannenäkymät osatekijöittäin	9
4 Pk-yritysten kehittämistarpeet	10
5 Pk-yritysten kehittämisen pahimmat esteet	11
6 Pk-yritysten työllistämisen esteet	13
7 Elinkeinoilmasto	14
8 Pk-yritysten kasvuhakuisuus	16
9 Sukupolven- tai omistajanvaihdokset	17
10 Pk-yritysten investoinnit.....	18
11 Pk-yritysten rahoitus	19
Finnveran yhteystiedot	
Suomen Yrittäjien yhteystiedot	

TIIVISTELMÄ

Pk-yritykset odottavat suhdanteiden paranevan lähimmän vuoden aikana Kanta-Hämeessä ja koko maassa oman yrityksen kannalta. Kanta-Hämeessä toimivista pk-yrityksistä kolme kymmenestä ennakoi suhdannenäkymien paranevan ja joka yhdeksäs heikkenevän lähimmän vuoden aikana. Alueen pk-yritysten yleiset suhdannenäkymät ovat samankaltaiset kuin koko maan pk-yrityksillä keskimäärin. Viime kevääseen verrattuna ovat Kanta-Hämeessä toimivien pk-yritysten suhdannenäkymät lähimmän vuoden aikana hieman parantuneet ja suhdannenäkymät ovat myös paremmat kuin syksyllä 2002.

Koko maan ja Kanta-Hämeen pk-yritysten suhdannenäkymät ovat seuraavan vuoden kuluttua lähes kaikkien osatekijöiden suhteen positiivisia, investointien osalta ennakoi Kanta-Hämeessä yhtä suuri osuus yrityksistä suhdanteiden paranevan ja heikkenevän. Vakavaraisuuden osalta ovat alueen pk-yritysten suhdannenäkymät paremmat kuin koko maan pk-yrityksillä keskimäärin. Investointien ja tuotekehityspanostuksien osalta ovat alueen pk-yritysten suhdannenäkymät puolestaan heikommat kuin koko maan pk-yrityksillä keskimäärin. Tuotantokustannusten kasvua ennakoi pienempi osuus Kanta-Hämeen kuin koko maan pk-yrityksistä. Kanta-Hämeessä toimivat pk-yritykset odottavat edelleen työllisyyden paranevan seuraavan vuoden aikana ja henkilökunnan määrän suhdannenäkymät ovat alueella jonkin verran heikommat kuin koko maan pk-yrityksillä keskimäärin.

Kanta-Hämeessä pk-yritysten kehittämisen pahimmat esteet ovat kireä kilpailutilanne ja ammattitaitoisen työvoiman saatavuus. Muita kehittämisen kannalta tärkeitä esteitä ovat työn sivukulut, vakuuksien puute ja muut resurssitekijät. Rahoitukseen liittyvät tekijät ovat kehittämisen pahimpana esteenä 11 prosentilla Kanta-Hämeen pk-yrityksistä. Rahoituksen saatavuus on pahimpana esteenä 4 prosentilla ja vakuuksien puute 6 prosentilla alueen pk-yrityksistä. Kanta-Hämeessä toimivat pk-yritykset kokevat rahoituksen olevan jonkin verran suurempi kehittämisen este kuin koko maan pk-yritykset keskimäärin.

Koko maan pk-yritykset ilmoittavat investoivansa kaikkiaan 10,8 prosenttia ja Kanta-Hämeen pk-yritykset 12,7 prosenttia liikevaihdostaan seuraavan 12 kuukauden aikana. Eniten Kanta-Hämeen pk-yritykset investoivat koneisiin ja laitteisiin sekä mainontaan ja markkinointiin. Koko maan pk-yritysten investointeihin verrattuna alueen yritykset investoivat keskimääräistä enemmän tutkimukseen ja tuotekehitykseen, henkilöstön koulutukseen sekä mainontaan ja markkinointiin. Kansainvälistymiseen alueen pk-yritykset investoivat yhtä paljon kuin koko maan pk-yritykset keskimäärin.

Ulkoista rahoitusta on Kanta-Hämeessä 63 prosentilla ja koko maassa 54 prosentilla pk-yrityksistä. Keväällä 2003 ulkoista rahoitusta oli 46 prosentilla alueen ja 53 prosentilla koko maan pk-yrityksistä. Viimeisen 12 kuukauden aikana ulkoista rahoitusta on ottanut kolme kymmenestä Kanta-Hämeessä toimivasta pk-yrityksestä ja seuraavan 12 kuukauden aikana ulkoista rahoitusta aikoo ottaa joka viides alueella toimiva pk-yritys. Niistä alueen pk-yrityksistä, joilla on ulkoista rahoitusta, on pankkiluottoja seitsemällä kymmenestä ja Finnveran lainoja ja takauksia joka kymmenennellä.

Kanta-Hämeessä 7 prosenttia pk-yrityksistä ennakoi asiakkaiden maksuhäiriöiden lisääntyvän seuraavan vuoden aikana ja 1 prosentti odottaa maksuhäiriöiden vähenevän seuraavan vuoden aikana. Alueen pk-yrityksistä pienempi osuus odottaa maksuhäiriöiden lisääntyvän (saldoluku +6%) kuin viime keväänä (saldoluku +12%).

JOHDANTO

Tässä pk-yritysten suhdannenäkymiä käsittelevässä tutkimuksessa on selvitetty suomalaisten pk-yritysten (alle 250 henkeä työllistävien yritysten) mielikuvia yleisestä ja oman yrityksen taloudellisesta kehityksestä. Tutkimuksen on tehnyt Tietoykkönen Oy Suomen Yrittäjien ja Finnvera Oyj:n toimeksiannosta elokuussa 2003.

Tutkimuksen kohderyhmänä ovat suomalaiset pk-yritykset (alle 250 henkeä työllistävät yritykset). Otantalähteenä on käytetty Helsinki Media Oy:n ja Tilastokeskuksen ylläpitämiä yritysrekistereitä, joista otanta on tehty kiintiöidyllä satunnaisotannalla. Otoksessa on kiintiöity yritysten toimiala ja sijainti. Otoskoko on 3124 kohderyhmän vaatimukset täyttävää yritystä.

Tutkimusaineisto on kerätty henkilökohtaisin haastatteluin 28.7.-1.9.2003. Haastattelut on tehty puhelimitse tietokoneohjattua puhelinhaastattelujärjestelmää käyttäen. Haastattelutyön ovat tehneet Tietoykkönen Oy:n erityisesti tehtäväänsä koulutetut tutkimushaastattelijat. Haastatteluja on tehty koko maan osalta 3124 kappaletta. Luvussa 'aineiston rakenne' on esitetty taustatietojakaumat haastatelluista yrityksistä Kanta-Hämeen osalta.

Tutkimusprojektista ovat vastanneet Tietoykkösessä toimitusjohtaja Lasse Luoma sekä tutkimuspäällikkö Pentti Mäkelä, Suomen Yrittäjissä pääekonomisti Pasi Holm ja Finnvera Oyj:ssä apulaisjohtaja Tuomo Holopainen.

- 1) Raportin alueelliset viittaukset tarkoittavat pääsääntöisesti sivulla 5 olevan kartan mukaista aluejakoa. Joissain raporteissa on lisäksi käytetty Suomen Yrittäjien aluejakoa (Helsinki, Pääkaupunkiseutu, Häme, Kaakkois-Suomi ja Keski-Pohjanmaa).
- 2) Aikasarjoissa olevat luvut ovat vuoden 2001 syksyyn asti koko Hämettä kuvaavia lukuja (Kanta-Häme ja Päijät-Häme).
- 3) Tutkimustuloksissa esiintyy muutamissa kohdissa käsite 'saldoluku'. Se kuvaa kyseisten kysymysten kohdalla positiivisista ja negatiivisista vastauksista laskettua prosenttilukujen erotusta.
Esimerkiksi: Pk-yritysten yleiset suhdannenäkymät seuraavan vuoden aikana paranee 31%, huononee 12% \Rightarrow saldoluku = + 19%

AINEISTO

Seuraavassa taulukossa on esitetty painottamattomat taustatietojakaumat haastatelluista yrityksistä. Tutkimustuloksissa aineisto on painotettu vastaamaan yritysten todellista toimiala- ja aluejakaumaa. Painotettua otoskokoa käytetään laskentaperusteena, koska tällöin otoksen perusteella lasketut tulokset voidaan yleistää koskemaan koko tutkimuskohteena olevaa pk-sektoria.

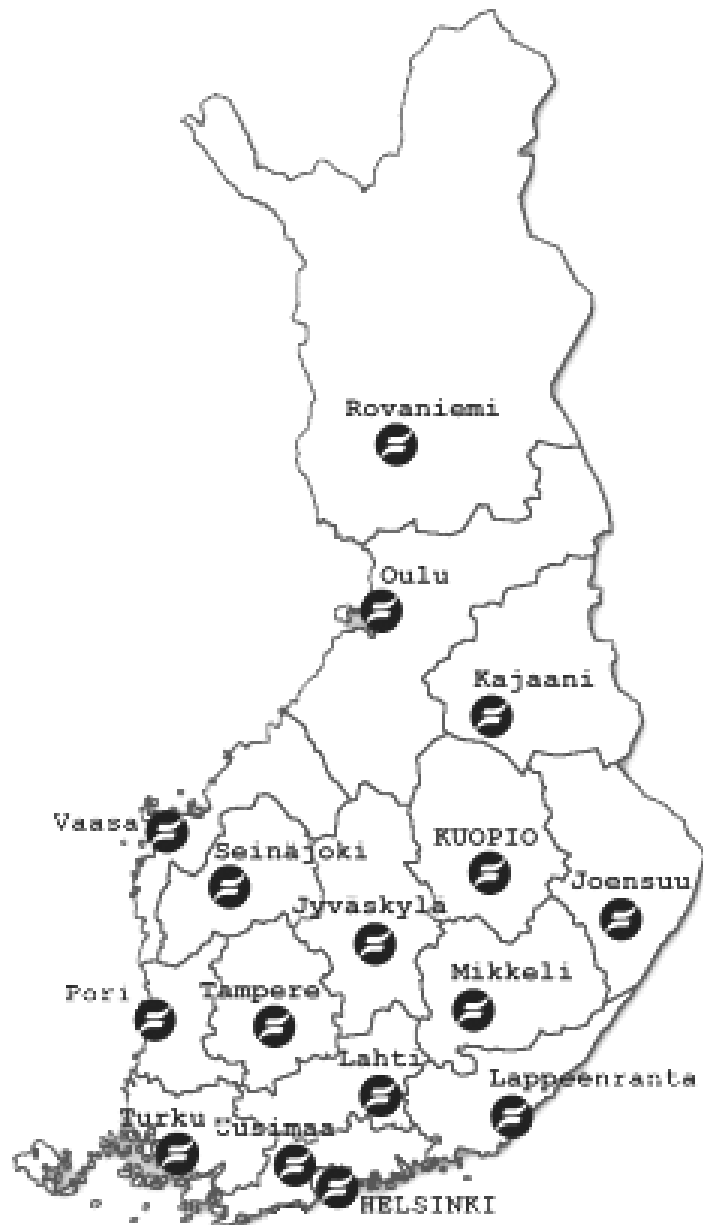
TAUSTATIETOJA ALUEELTA HAASTATELLUISTA YRITYKSISTÄ:

PK-YRITYSBAROMETRI 2/2003
- Aineiston rakenne -

		n=	%
ALUE	KANTA-HÄME	93	100%
PÄÄTOIMIALA	Teollisuus (TOL: 15-37)	20	22%
	Rakentaminen (TOL: 45)	19	20%
	Kauppa (TOL: 50-52)	24	26%
	Palvelut (TOL: 55,60-63,70-74,92-93)	30	32%
HENKILÖKUNNAN MÄÄRÄ	Alle 5 henkilöä	51	55%
	5 - 9 henkilöä	21	23%
	10 - 19 henkilöä	14	15%
	20 - 49 henkilöä	5	5%
	50 + henkilöä	2	2%
LIIKEVAIHTO VUONNA 2002	0,0 - 0,49 milj. euroa	47	51%
	0,50 - 1,49 milj. euroa	26	28%
	1,50 + milj. euroa	17	18%
	Ei vastausta	3	3%
YRITYKSELLÄ VIENTITOIMINTAA	Ei	73	78%
	Kyllä	20	22%
YRITYKSEN PERUSTAMISVUOSI	- 1994	66	71%
	1995 - 1999	17	18%
	2000 - 2003	10	11%
VASTAAJAN ASEMA	Yrittäjä	65	70%
	Palkattu toimitusjohtaja	19	20%
	Muut	9	10%

PK-YRITYSBAROMETRIN ALUEJAKO

1. Helsinki
2. Pääkaupunkiseutu (pl. Helsinki)
3. Uusimaa (pl. Helsinki ja Pääkaupunkiseutu)
4. Varsinais-Suomi
5. Satakunta
6. Häme
Kanta-Häme ja Päijät-Häme
(Erilliset raportit)
7. Pirkanmaa
8. Kaakkois-Suomi
Kymenlaakso ja Etelä-Karjala
(Erilliset raportit)
9. Etelä-Savo
10. Pohjois-Savo
11. Pohjois-Karjala
12. Keski-Suomi
13. Etelä-Pohjanmaa
14. Pohjanmaa
15. Pohjois-Pohjanmaa
16. Kainuu
17. Lappi

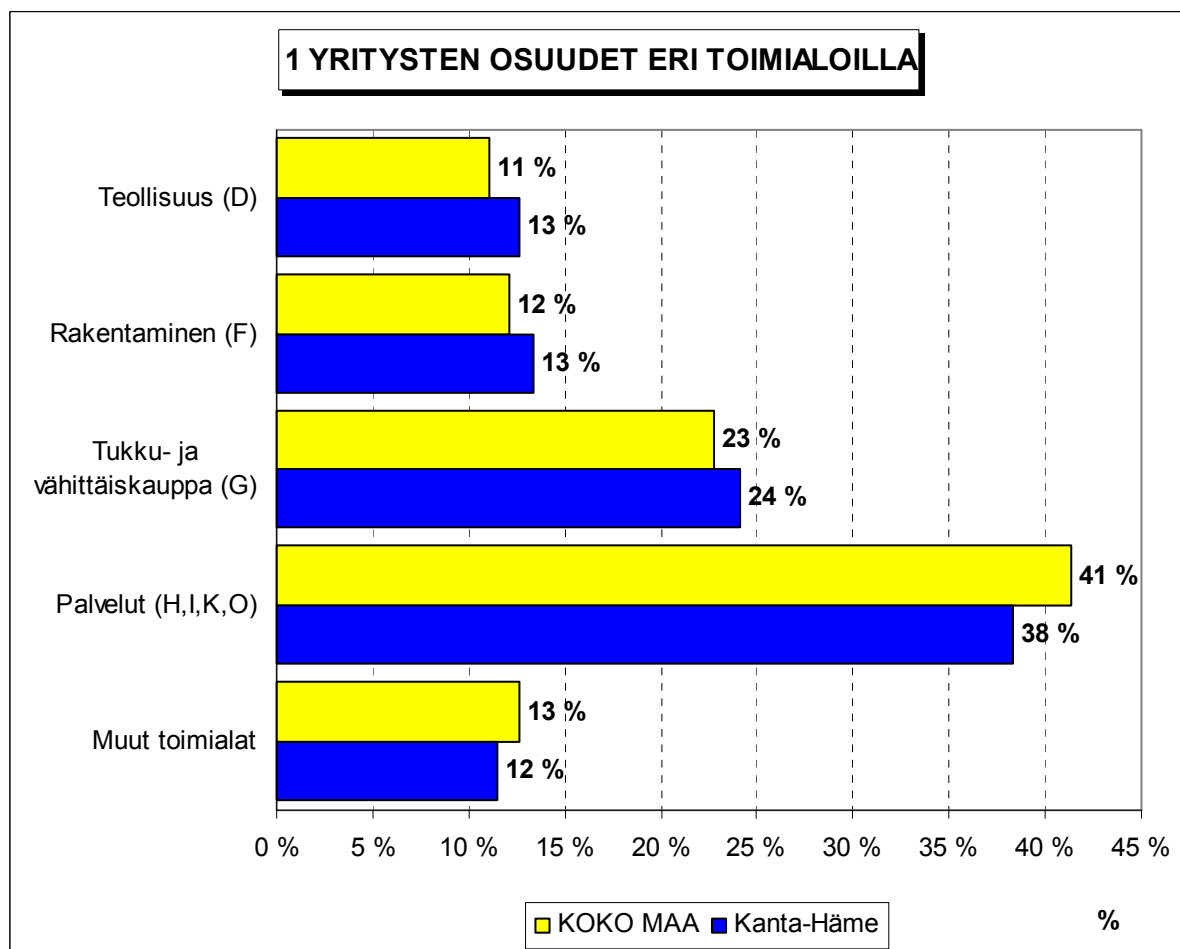


Lisäksi Suomen Yrittäjien Keski-Pohjanmaan alueelle oma raportti

TUTKIMUSTULOKSET

1 Kanta-Hämeen ja koko maan yritykset

Suomessa oli vuonna 2001 noin 225000 yritystä. Näistä yrityksistä 6700¹ toimi Kanta-Hämeessä. Kanta-Hämeessä on teollisuuden yrityksiä suhteellisesti enemmän ja palvelu-alojen yrityksiä suhteellisesti vähemmän kuin koko maassa keskimäärin. Rakennus- ja tukku- ja vähittäiskaupan alalla toimivien yritysten suhteelliset osuudet ovat Kanta-Hämeessä lähellä koko maan suhteellisia osuuksia.



Toimialan nimen jäljessä on sulussa Tilastokeskuksen toimialaluokituksen (TOL 2002) mukainen toimialakoodi.

¹ Yritystiedot, lähde: Tilastokeskus, Yritys- ja toimipaikkarekisteri. Yritysmäärä on arvioitu Tilastokeskuksen alueellisten toimipaikkatietojen perusteella. Alueen yritysmääränä on käytetty lukua, joka on saatu kertomalla alueen toimipaikkojen määrä koko maan yritysten lukumäärän ja toimipaikkojen lukumäärän suhteella.

2 Yritykset ja työllisyys

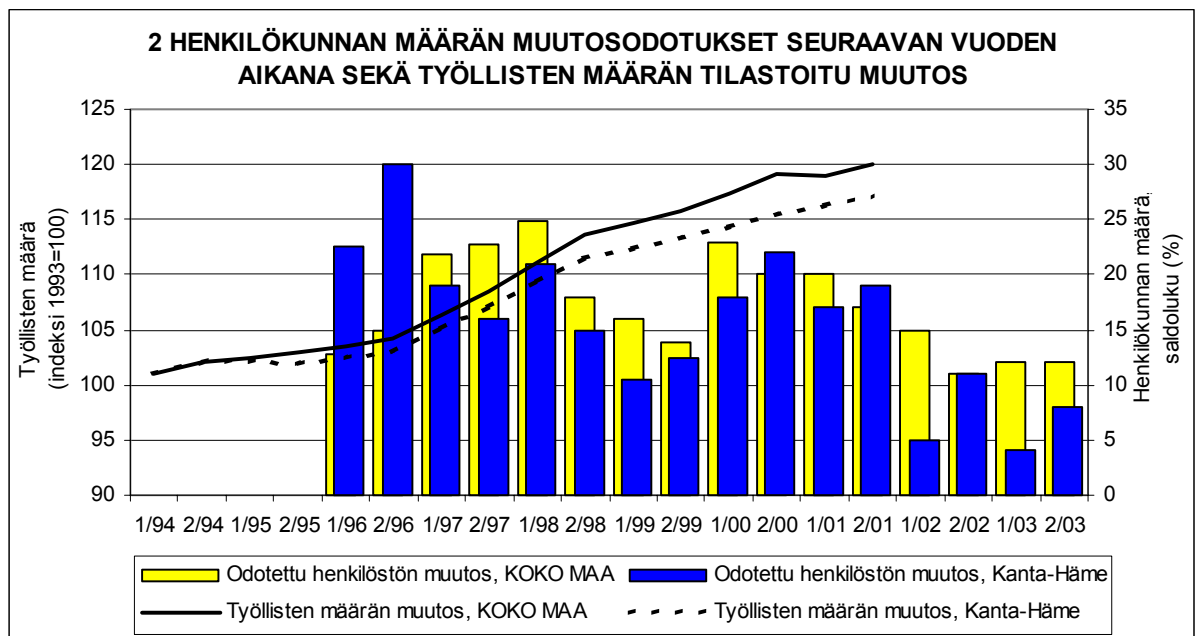
Kanta-Hämeessä olevissa yritysten toimipaikoissa työskenteli vuonna 2001 noin 36300 henkilöä². Työttömyysaste oli keväällä 2003 Tilastokeskuksen työvoimatiedustelun (2. neljännes, 2003) mukaan koko maassa 10,5% ja Kanta-Hämeessä 11,4%.

Taulukko 2: Pk-yritysten suhdannenäkymät henkilökunnan määrän osalta seuraavan vuoden kuluttua.

	Suurempi %	Yhtä suuri %	Pienempi %	Saldoluku %
KOKO MAA	18	76	6	12
Kanta-Häme	17	74	9	8

Kanta-Hämeessä toimivat pk-yritykset odottavat edelleen työllisyyden paranevan seuraavan vuoden aikana ja henkilökunnan määrän suhdannenäkymät ovat alueella jonkin verran heikommät kuin koko maan pk-yrityksillä keskimäärin. Henkilökunnan määrän suhdannenäkymät ovat Kanta-Hämeessä parantuneet kevästä 2003 (saldoluku +4 %). Koko maassa henkilökunnan määrän suhdannenäkymät ovat samankaltaiset kuin edellisessä kyselyssä, sillä myös keväällä 2003 henkilökunnan määrän saldoluku oli koko maassa +12 %.

Seuraavassa kuviossa on verrattu Kanta-Hämeen työllisten määrää (indeksi 1993=100) ja Kanta-Hämeen pk-yritysten henkilökunnan määrän suhdannenäkymiä seuraavan vuoden aikana³. Tuorein käytettävissä oleva tieto on Tilastokeskuksen työssäkäyntitilastosta vuodelta 2001 (ennakkotieto).



² Lähde: Tilastokeskus, Yritys- ja toimipaikkarekisteri

³ Kysymysmuoto muuttui 1/2000. Tätä aiemmin kysyttiin suhdannenäkymät seuraavan puolen vuoden aikana. Kuvioon on laskettu henkilökunnan suhdannenäkymien saldoluviut jaksoilta 1/96-2/99 kahden jakson keskiarvona. Koko maan henkilökunnan määrän suhdannenäkymien saldoluviut jaksoilta 1/94-2/99 ovat Suomen Yrittäjien Yrittäjäbarometrista.

3 Pk-yritysten suhdannenäkymät

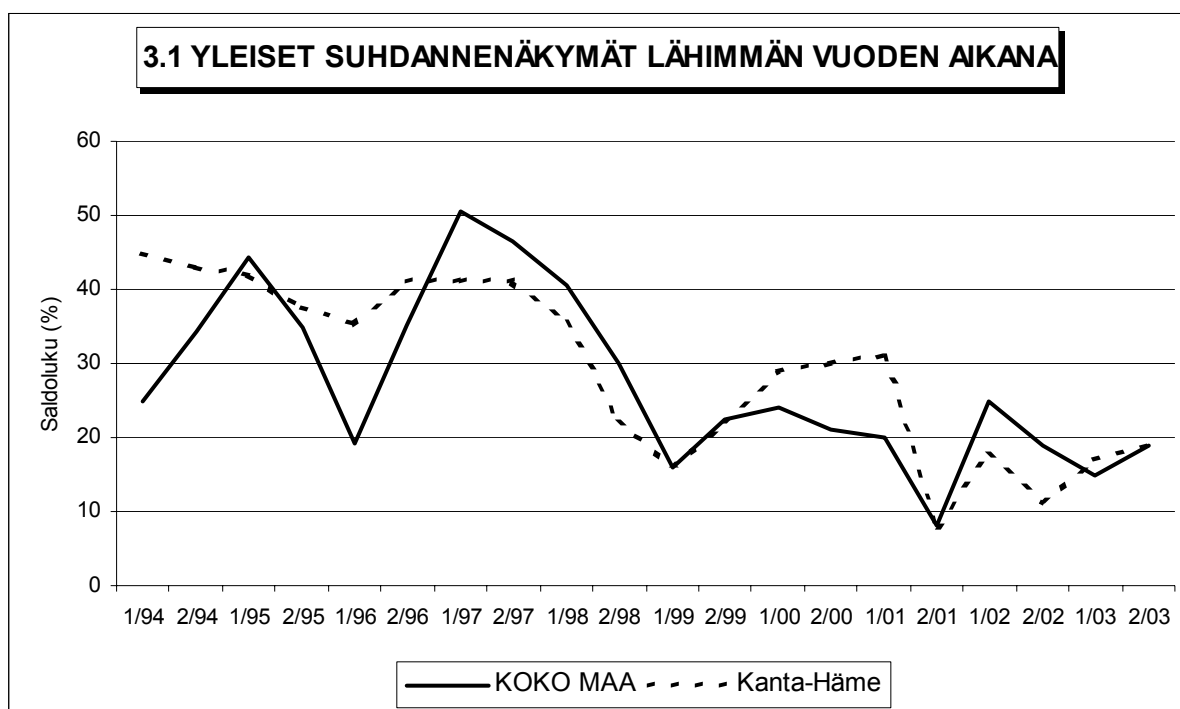
3.1 Yleiset suhdannenäkymät

Taulukko 3.1: Pk-yritysten suhdannenäkymät oman yrityksen kannalta lähimmän vuoden aikana.

	Paranee %	Pysyy ennallaan %	Huononee %	Saldoluku %
KOKO MAA	31	58	12	19
Kanta-Häme	30	59	11	19

Pk-yritykset odottavat suhdanteiden paranevan lähimmän vuoden aikana Kanta-Hämeessä ja koko maassa oman yrityksen kannalta. Kanta-Hämeessä toimivista pk-yrityksistä kolme kymmenestä ennakoivat suhdannenäkymien paranevan ja joka yhdeksäs heikkenevän lähimmän vuoden aikana. Alueen pk-yritysten yleiset suhdannenäkymät ovat samankaltaiset kuin koko maan pk-yrityksillä keskimäärin.

Viime kevääseen verrattuna ovat Kanta-Hämeessä toimivien pk-yritysten suhdannenäkymät lähimmän vuoden aikana hieman parantuneet ja suhdannenäkymät ovat myös paremmat kuin syksyllä 2002. Koko maassa ovat pk-yritysten yleiset suhdannenäkymät lähimmän vuoden aikana samankaltaiset kuin syksyllä 2002.



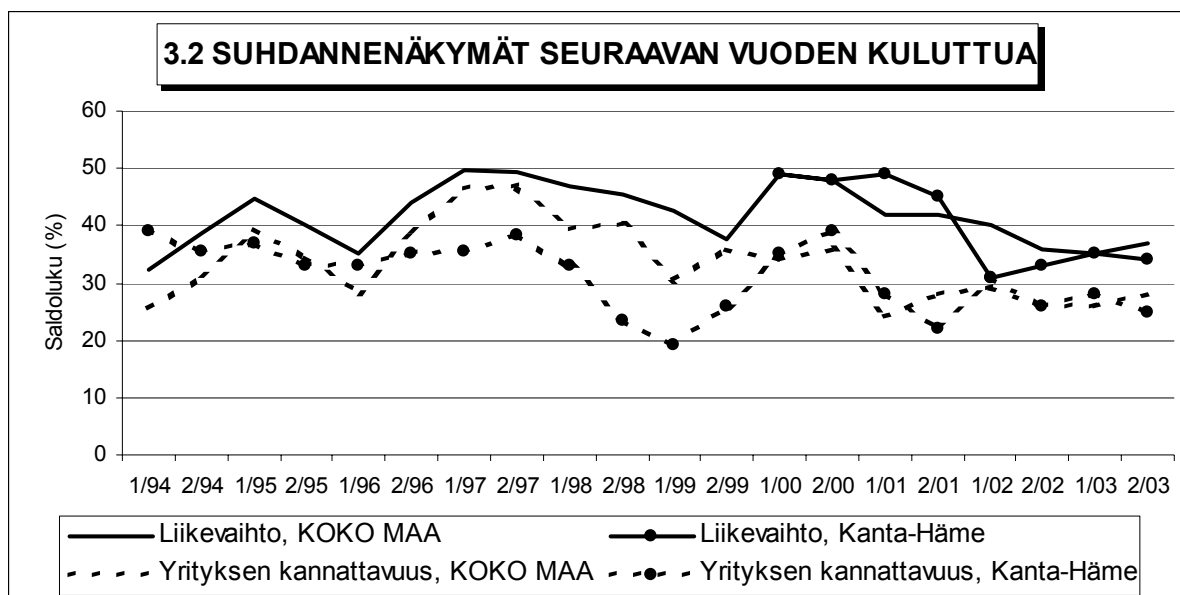
3.2 Suhdannenäkymät osatekijöittäin

Taulukko 3.2: Pk-yritysten suhdannenäkymät osatekijöittäin seuraavan vuoden kuluttua.

	Liikevaihto	Investoinnit	Tuotekehitys-panostukset	Viennin arvo	Tuonnin arvo	Tuotanto-kustannukset	Yrityksen kannattavuus	Vaka-varaisuus
KOKO MAA								
Suurempi	48	19	20	10	10	39	38	36
Yhtä suuri	41	69	78	89	89	54	52	61
Pienempi	11	11	3	1	1	7	10	4
Saldoluku (%)	37	8	17	9	9	32	28	32
Kanta-Häme								
Suurempi	46	14	16	10	8	35	37	44
Yhtä suuri	42	72	80	90	92	57	51	52
Pienempi	12	14	4	0	0	8	12	4
Saldoluku (%)	34	0	12	10	8	27	25	40

Koko maan ja Kanta-Hämeen pk-yritysten suhdannenäkymät ovat seuraavan vuoden kuluttua lähes kaikkien osatekijöiden suhteen positiivisia, investointien osalta ennakoi Kanta-Hämeessä yhtä suuri osuus yrityksistä suhdanteiden paranevan ja heikkenevän. Vakavaraisuuden osalta ovat alueen pk-yritysten suhdannenäkymät paremmat kuin koko maan pk-yrityksillä keskimäärin. Investointien ja tuotekehityspanostuksien osalta ovat alueen pk-yritysten suhdannenäkymät puolestaan heikommät kuin koko maan pk-yrityksillä keskimäärin. Tuotantokustannusten kasvua ennakoi pienempi osuus Kanta-Hämeen kuin koko maan pk-yrityksistä.

Seuraavasta kuviosta nähdään pk-yritysten liikevaihdon ja yrityksen kannattavuuden suhdannenäkymien⁴ kehitys jaksosta 1/94 lähtien. Liikevaihdon suhdannenäkymät ovat Kanta-Hämeessä lähes samankaltaiset kuin keväällä 2003. Yrityksen kannattavuuden osalta ovat alueen pk-yritysten suhdannenäkymät hieman heikommät kuin viime keväänä.



⁴ Kysymysmuoto muuttui 1/2000. Tätä aiemmin kysyttiin suhdannenäkymät seuraavan puolen vuoden aikana. Kuvioon on laskettu alueen osalta yritysten kannattavuuden saldoluut jaksoilta 1/94-2/99 kahden seuraavan jakson keskiarvona. Koko maata kuvaavat saldoluut jaksoilta 1/94-2/99 ovat Suomen Yrittäjien Yrittäjäbarometrissa.

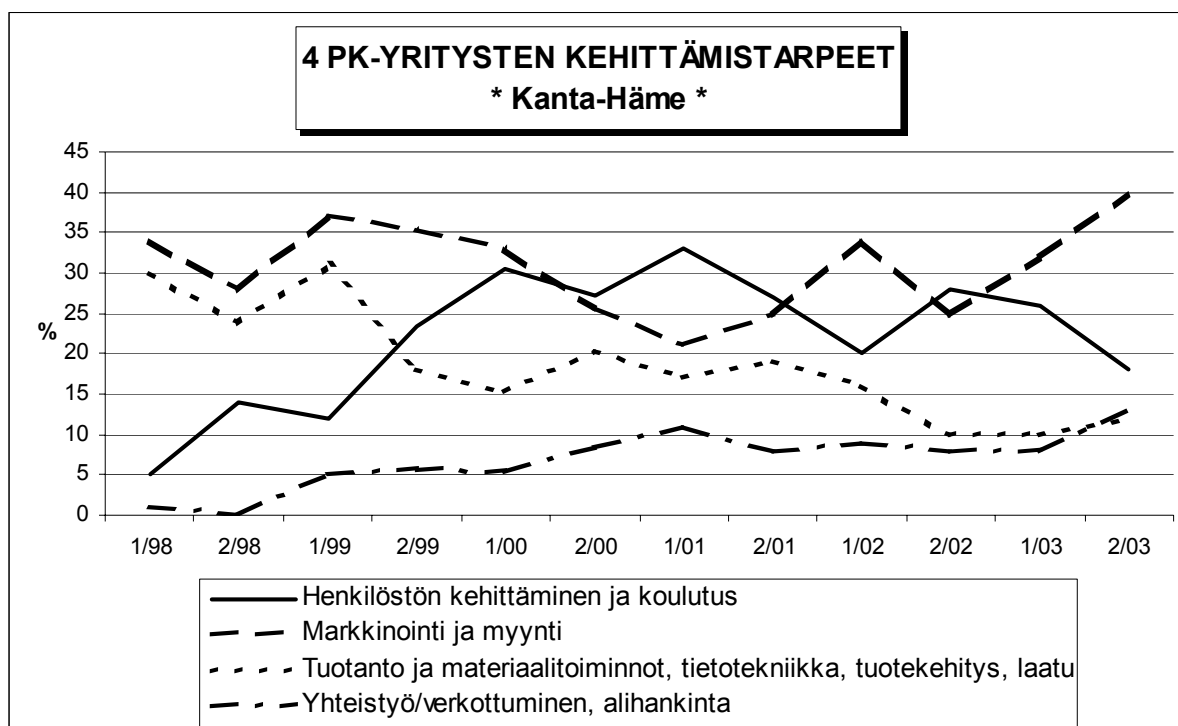
4 Pk-yritysten kehittämistarpeet

Taulukko 4: Pk-yrityksillä eniten kehittämistarvetta tällä hetkellä.

	KOKO MAA	Kanta-Häme
	%	%
Johtaminen	3	1
Henkilöstön kehittäminen ja koulutus	20	18
Markkinointi ja myynti	32	40
Vienti ja kansainvälistyminen	2	1
Rahoitus, talous ja laskentatoimi	4	2
Tuotanto ja materiaalitoiminnot, tietotekniikka, tuotekehitys, laatu	15	12
Yhteistyö/verkottuminen, alihankinta	9	13
Ympäristö- ja muiden säädösvaatimusten ottaminen huomioon toiminnassa	2	3
Muu	1	0
Ei kehittämistarvetta/ Ei osaa sanoa	12	10

Kanta-Hämeen pk-yrityksissä koetaan olevan eniten kehittämistarvetta markkinoinnissa ja myynnissä, toiseksi eniten kehittämistarvetta on henkilöstön kehittämisessä ja koulutuksessa. Koko maan pk-yritysten kehittämistarpeisiin verrattuna on alueella jonkin verran enemmän kehittämistarvetta henkilöstön kehittämisessä ja koulutuksessa.

Kevään 2003 tilanteeseen verrattuna on markkinoinnin ja myynnin sekä yhteistyön/verkottumisen ja alihankinnan kehittämistarve lisääntynyt Kanta-Hämeessä. Henkilöstön kehittämisen ja koulutuksen kehittämistarve on puolestaan vähentynyt edelliseen kyselyyn verrattuna.



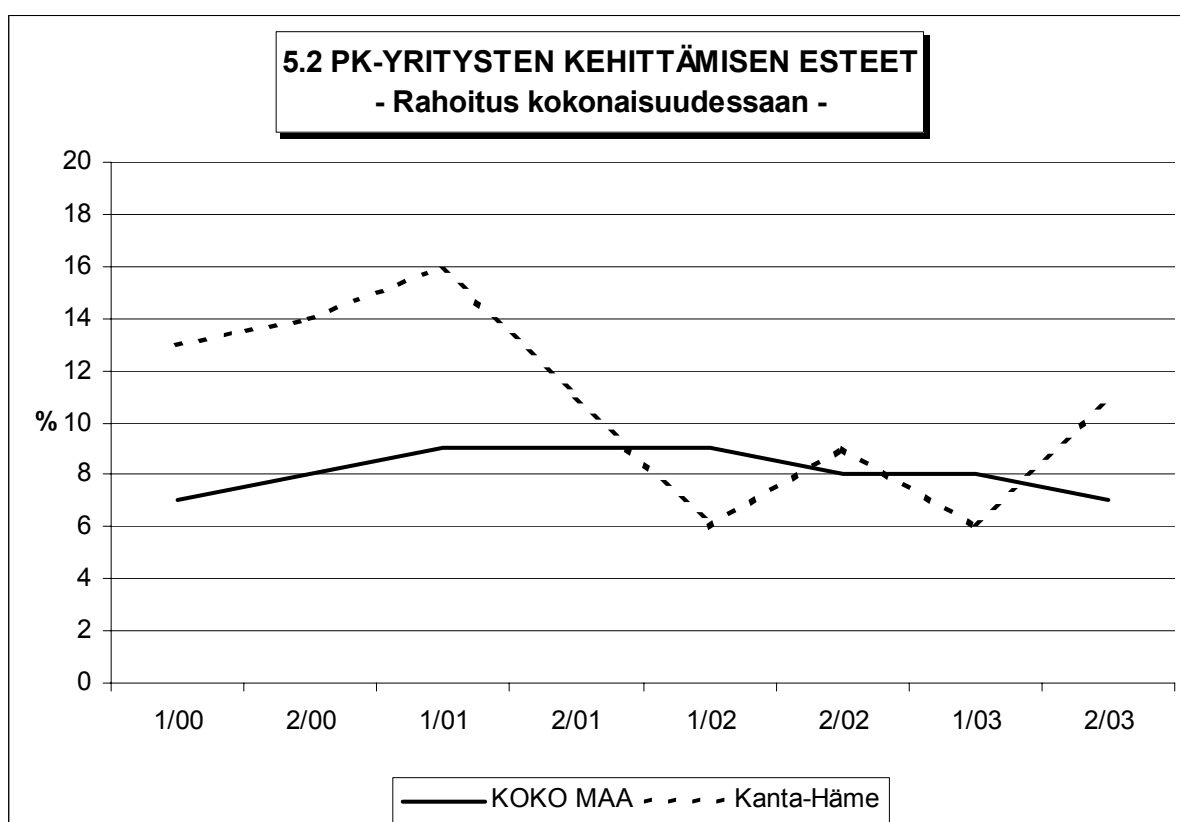
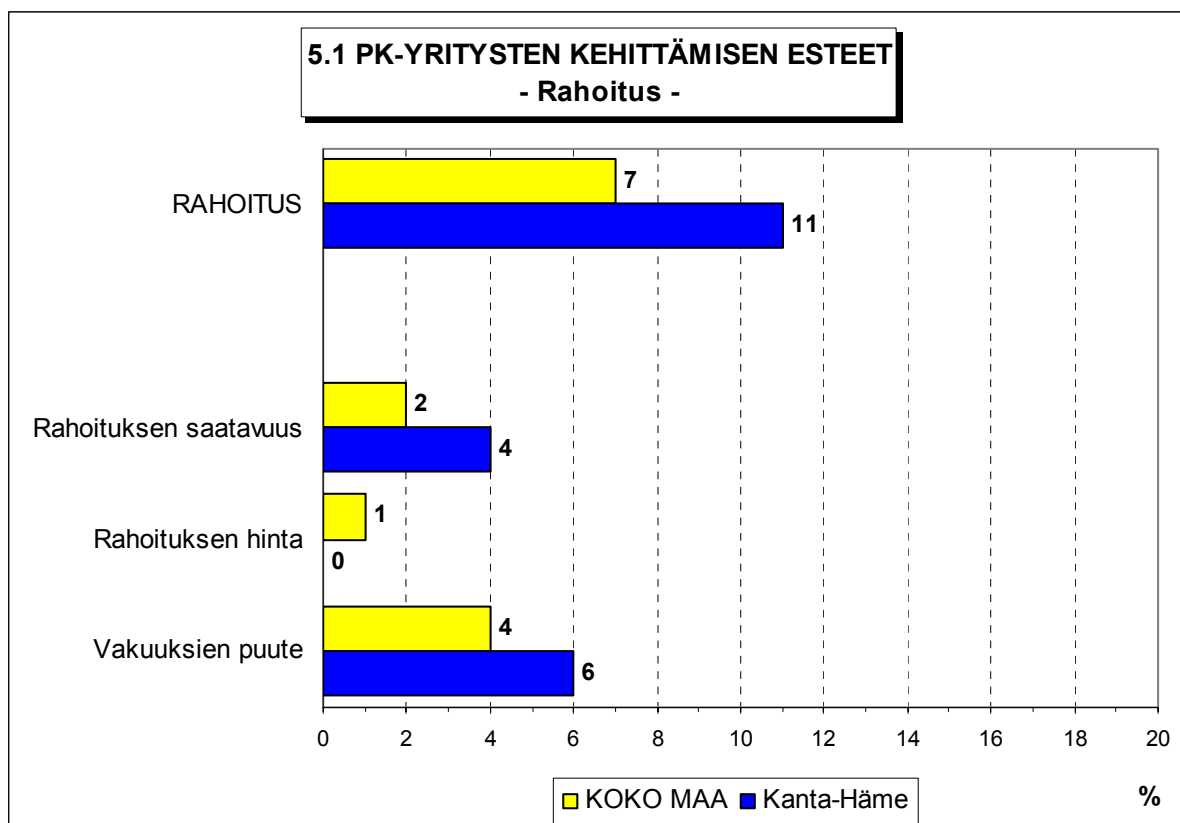
5 Pk-yritysten kehittämisen pahimmat esteet

Taulukko 5: Pk-yritysten kehittämisen pahimmat esteet.

	KOKO MAA	Kanta-Häme
	%	%
YRITYSTOIMINNAN SÄÄTELY	5	7
byrokrazia	3	3
työlainsäädäntö	1	3
työehtosopimukset	0	0
muu sääntely	1	1
KUSTANNUSTASO	15	16
verotus	6	5
palkkataso	2	2
työn sivukulut	5	7
muut tuotantokustannukset	3	1
KILPAILUTILANNE	33	24
kireä kilpailutilanne	20	15
markkinoiden liiallinen keskittyminen	3	1
julkisen sektorin elinkeinotoiminta	1	2
markkinoita vääristävät tuet	1	0
harmaa talous, konkurssit jne.	2	2
kysynnän riittämättömyys	7	4
RAHOITUS	7	11
rahoituksen saatavuus	2	4
rahoituksen hinta	1	0
vakuuksien puute	4	6
RESURSSITEKIJÄT	20	25
ammattitaitoisen työvoiman saatavuus	10	14
alihankkijoiden/osatoimittajien saatavuus	1	0
toimitilat	2	5
koneet ja laitteet	1	1
muut resurssitekijät, esim. raaka-aineet	6	6
MUUT TEKIJÄT	7	8
EI OSAA SANOA	13	10

Kanta-Hämeessä pk-yritysten kehittämisen pahimmat esteet ovat kireä kilpailutilanne ja ammattitaitoisen työvoiman saatavuus. Muita kehittämisen kannalta tärkeitä esteitä ovat työn sivukulut, vakuuksien puute ja muut resurssitekijät. Muissa tekijöissä mainittiin koko maan tasolla useimmin yleinen taloustilanne/suhdannevaihtelu/ maailmantilanne sekä ajan puute/aika.

Rahoitukseen liittyvät tekijät ovat kehittämisen pahimpana esteenä 11 prosentilla Kanta-Hämeen pk-yrityksistä. Rahoituksen saatavuus on pahimpana esteenä 4 prosentilla ja vakuuksien puute 6 prosentilla alueen pk-yrityksistä. Kanta-Hämeessä toimivat pk-yritykset kokevat rahoituksen olevan jonkin verran suurempi kehittämisen este kuin koko maan pk-yritykset keskimäärin.

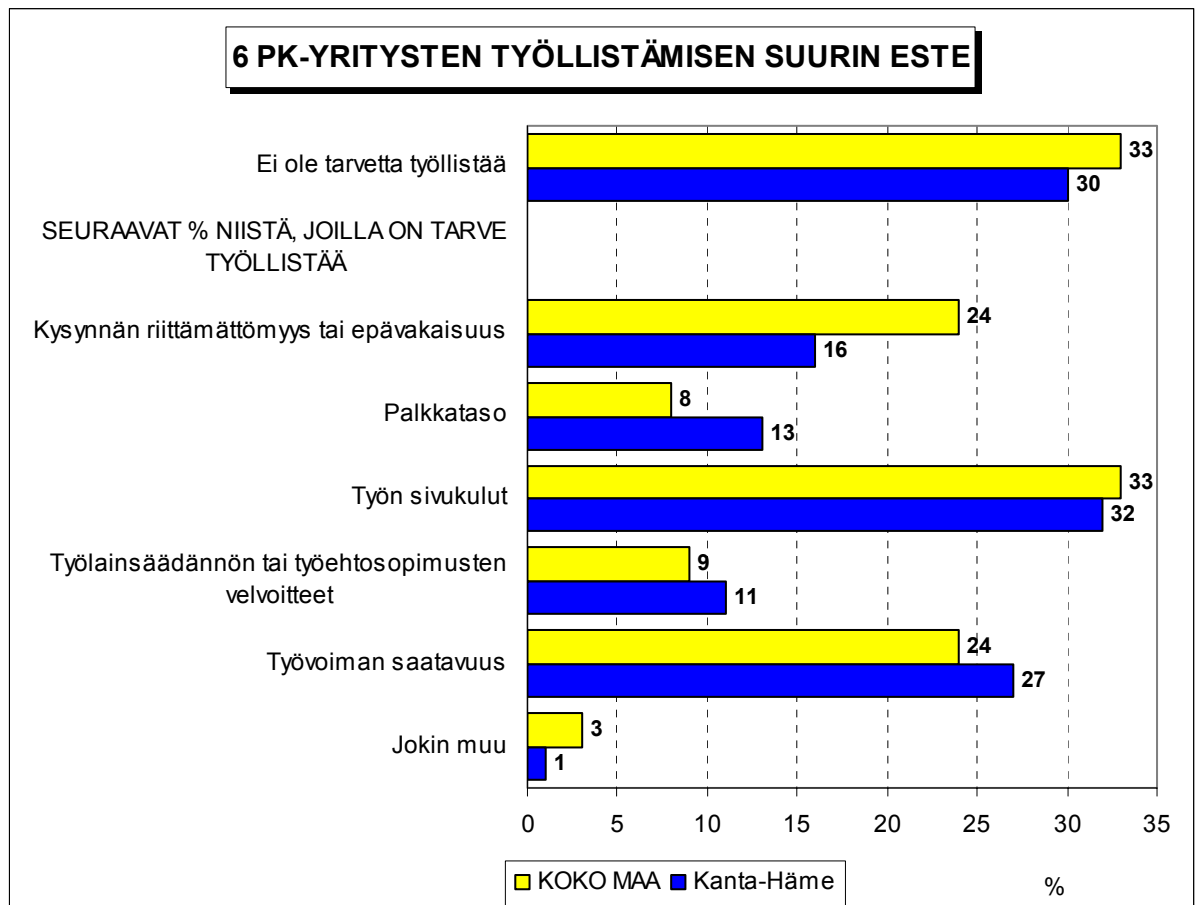


6 Pk-yritysten työllistämisen esteet

Taulukko 6: Pk-yritysten työllistämisen suurimmat esteet.

	KOKO MAA %	Kanta-Häme %
Ei ole tarvetta työllistää	33	30
SEURAAVAT %-OSUUDET NIISTÄ, JOILLA TARVE TYÖLLISTÄÄ		
Kysynnän riittämättömyys tai epävakaisuus	24	16
Palkkataso	8	13
Työn sivukulut	33	32
Työlainsäädännön tai työehtosopimusten velvoitteet	9	11
Työvoiman saatavuus	24	27
Jokin muu	3	1

Kanta-Hämeen pk-yrityksillä työllistämisen suurimmat esteet ovat työn sivukulut ja työvoiman saatavuus. Alueella työn sivukuluja pitää työllistämisen suurimpana esteenä joka kolmas pk-yritys, jolla on tarve työllistää. Koko maan pk-yritykset kokevat työllistämisen suurimmiksi esteiksi työn sivukulut, kysynnän riittämättömyyden tai epävakaisuuden sekä työvoiman saatavuuden. Joka kolmannella koko maan pk-yrityksellä ja kolmella kymmenestä Kanta-Hämeen pk-yrityksestä ei ole tarvetta työllistää.

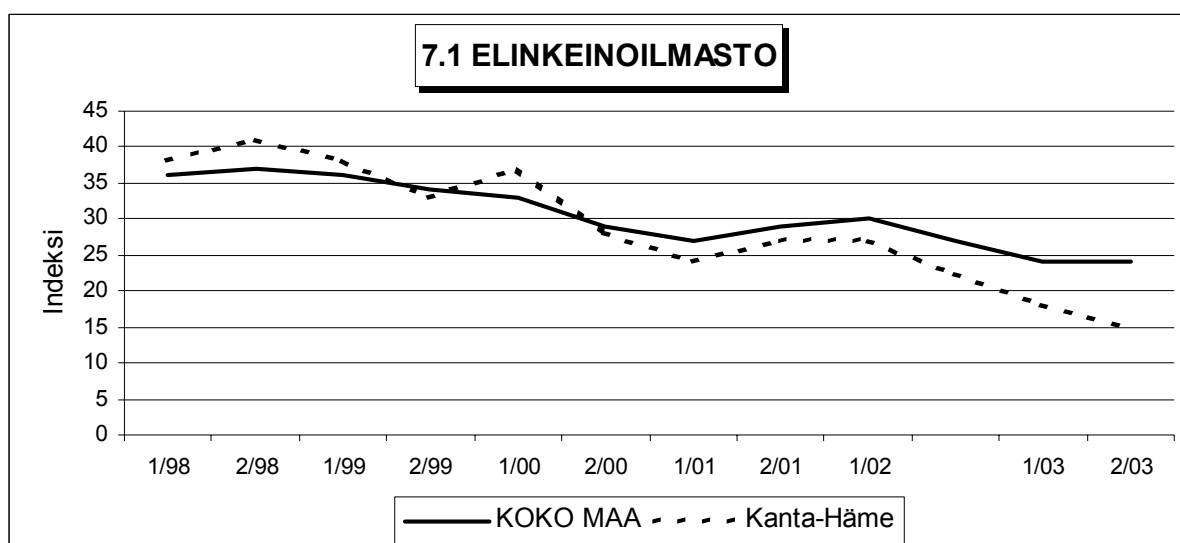


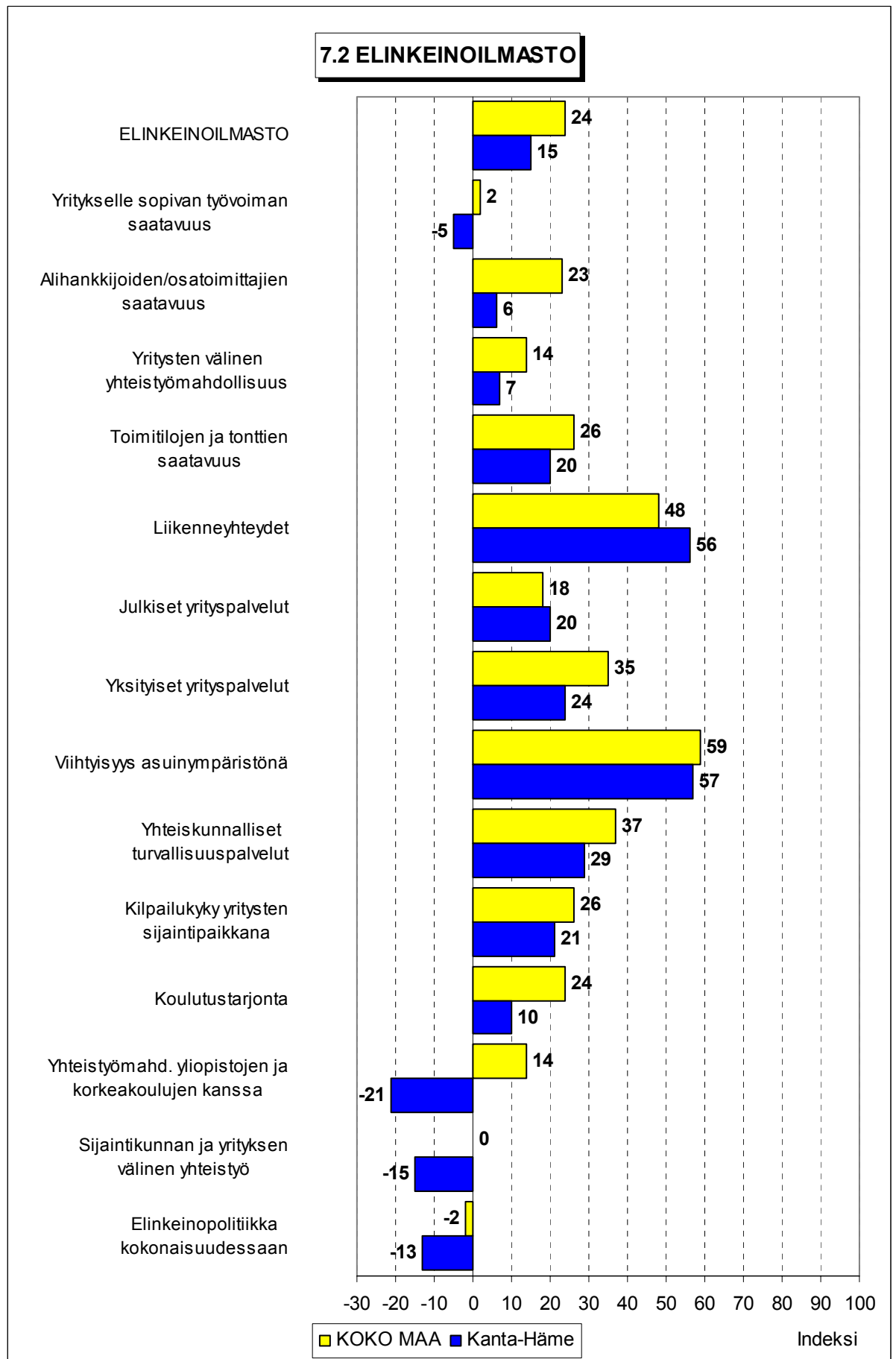
7 Elinkeinoilmasto

Taulukko 7: Pk-yritysten arviot sijaintikunnan elinkeinoilmastosta.

INDEKSIT	KOKO MAA	Kanta-Häme
(Erittäin huono = -100, ..., Erittäin hyvä = 100)		
Yritykselle sopivan työvoiman saatavuus	2	-5
Alihankkijoiden/osatoimittajien saatavuus	23	6
Yritysten välinen yhteistyömahdollisuus	14	7
Toimitilojen ja tonttien saatavuus	26	20
Liikenneyhteydet	48	56
Julkiset yrityspalvelut	18	20
Yksityiset yrityspalvelut	35	24
Viihtyisyys asuinympäristönä	59	57
Yhteiskunnalliset turvallisuuspalvelut	37	29
Kilpailukyky yritysten sijaintipaikkana	26	21
Koulutustarjonta	24	10
Yhteistyömahdollisuus yliopistojen ja korkeakoulujen kanssa	14	-21
Sijaintikunnan ja yrityksen välinen yhteistyö	0	-15
Elinkeinopolitiikka kokonaisuudessaan	-2	-13
ELINKEINOILMASTO	24	15
(Painotettu keskiarvo osatekijöiden indekseistä)		

Yrityksen sijaintikuntaan elinkeinon harjoittamisen näkökulmasta ollaan Kanta-Hämeessä keskimääräistä tyytymättömpiä. Tyytyväisimpiä alueen pk-yritykset ovat viihtyisyyteen asuinympäristönä ja liikenneyhteyksiin. Suhteellisesti tyytymättömiä Kanta-Hämeessä toimivat pk-yritykset ovat yhteistyömahdollisuuteen yliopistojen ja korkeakoulujen kanssa, sijaintikunnan ja yrityksen väliseen yhteistyöhön sekä sijaintikunnan elinkeinopolitiikkaan kokonaisuudessaan. Muuta maata tyytyväisempiä alueen pk-yritykset ovat liikenneyhteyksiin. Muuta maata tyytymättömiä alueen pk-yritykset ovat puolestaan alihankkijoiden/osatoimittajien saatavuuteen, yksityisiin yrityspalveluihin, yhteiskunnallisiin turvallisuuspalveluihin, koulutustarjontaan, yhteistyömahdollisuuteen yliopistojen ja korkeakoulujen kanssa, sijaintikunnan ja yrityksen väliseen yhteistyöhön sekä sijaintikunnan elinkeinopolitiikkaan kokonaisuudessaan. Kokonaisuutena tyytyväisyys elinkeinoilmastoon on Kanta-Hämeessä heikentynyt keväästä 2003.





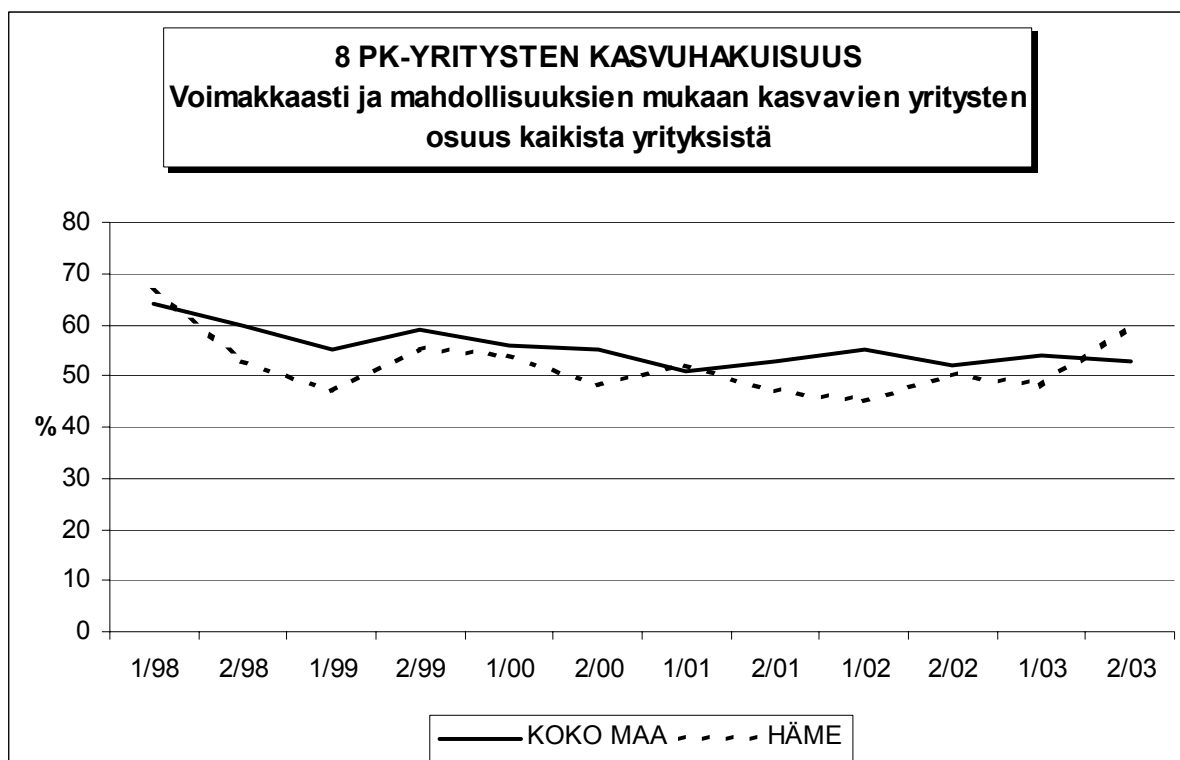
8 Pk-yritysten kasvuhakuisuus

Taulukko 8: Pk-yritysten kasvuhakuisuus.

	KOKO MAA	Kanta-Häme
	%	%
Olemme voimakkaasti kasvuhakuinen	6	4
Pyrimme kasvamaan mahdollisuuksien mukaan	47	56
Pyrimme säilyttämään asemamme	37	31
Yrityksellämme ei ole kasvutavoitteita	10	7
Toiminta loppuu seuraavan vuoden aikana	1	3

Kanta-Hämeessä on suhteellisesti hieman vähemmän voimakkaasti kasvuhakuisia pk-yrityksiä kuin koko maassa keskimäärin. Yrityksen toiminnan loppumista seuraavan vuoden aikana ennakoi prosentti koko maan pk-yrityksistä, Kanta-Hämeessä toiminnan loppumista seuraavan vuoden aikana ennakoi 3 prosenttia pk-yrityksistä. Tärkeimpinä kasvukeinoinaan alueen ja koko maan pk-yritykset pitävät myynnin ja markkinoinnin lisäämistä sekä yhteistyön lisäämistä muiden yritysten kanssa.

Voimakkaasti tai mahdollisuuksien mukaan kasvavia pk-yrityksiä on Kanta-Hämeessä yhteensä 60 prosenttia. Koko maassa näiden voimakkaasti tai mahdollisuuksien mukaan kasvavien pk-yritysten osuus on 53 prosenttia. Kasvuhakuisten pk-yritysten osuus on Kanta-Hämeessä nyt suurempi kuin keväällä 2003.



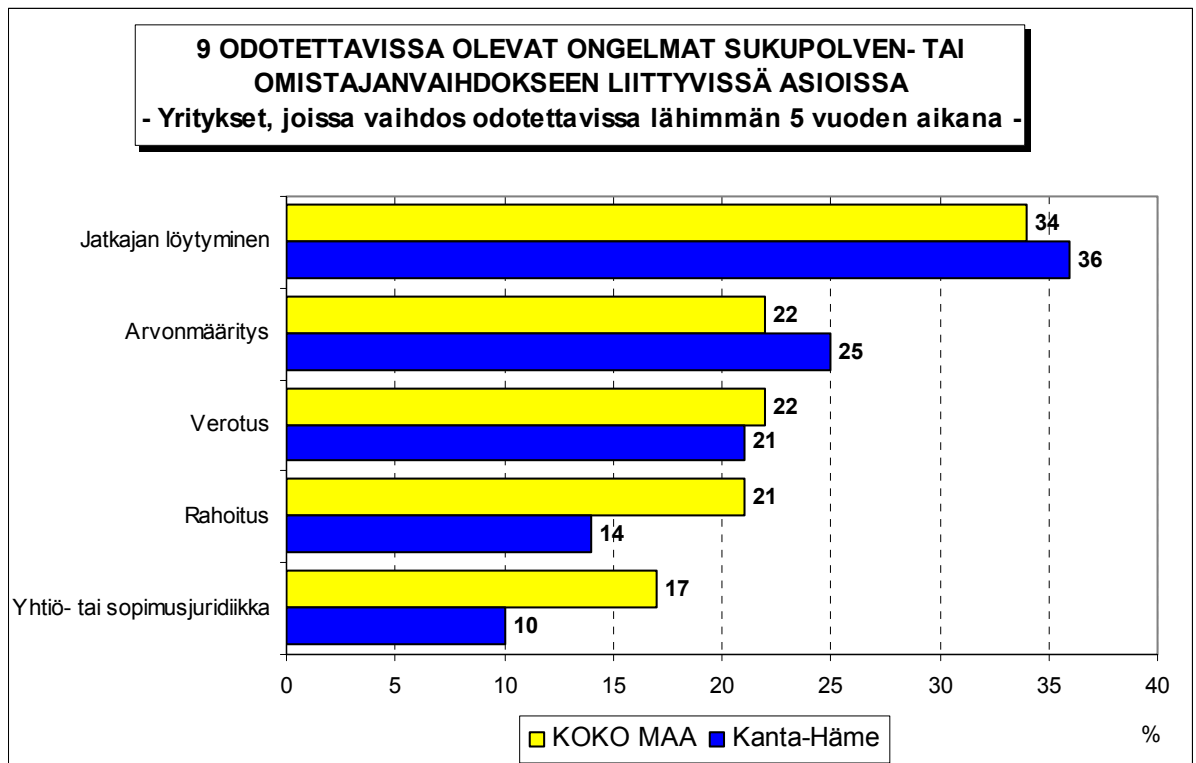
9 Sukupolven- tai omistajanvaihdokset

Taulukko 9: Sukupolven- tai omistajanvaihdokset pk-yrityksissä.

	KOKO MAA %	Kanta-Häme %
SUKUPOLVEN- TAI OMISTAJANVAIHDOS TAPAHTUNUT VIIMEISEN 5 VUODEN SISÄLLÄ		
Ei	86	88
Kyllä	14	12
SUKUPOLVEN- TAI OMISTAJANVAIHDOS ODOTETTAVISSA LÄHIMMÄN 5 VUODEN AIKANA		
Ei	73	72
Kyllä, 1-2 vuoden sisällä	7	8
Kyllä, 3-5 vuoden sisällä	12	10
Ei osaa sanoa	8	11

Sukupolven- tai omistajanvaihdos on tapahtunut viimeisen viiden vuoden aikana joka kahdeksannessa Kanta-Hämeessä toimivassa pk-yrityksessä. Koko maassa sukupolven- tai omistajanvaihdos on tapahtunut joka seitsemännessä pk-yrityksessä viimeisen viiden vuoden aikana.

Koko maassa sukupolven- tai omistajanvaihdos on odotettavissa lähimmän viiden vuoden aikana joka viidennessä pk-yrityksessä, Kanta-Hämeessä sukupolven- tai omistajanvaihdos on odotettavissa lähes joka viidennessä pk-yrityksessä. Niissä alueen pk-yrityksissä, joissa sukupolven- tai omistajanvaihdos on ajankohtainen lähimmän viiden vuoden aikana, odotetaan olevan eniten ongelmia jatkajan löytymisessä, arvonnäilyksessä ja verotuksessa.

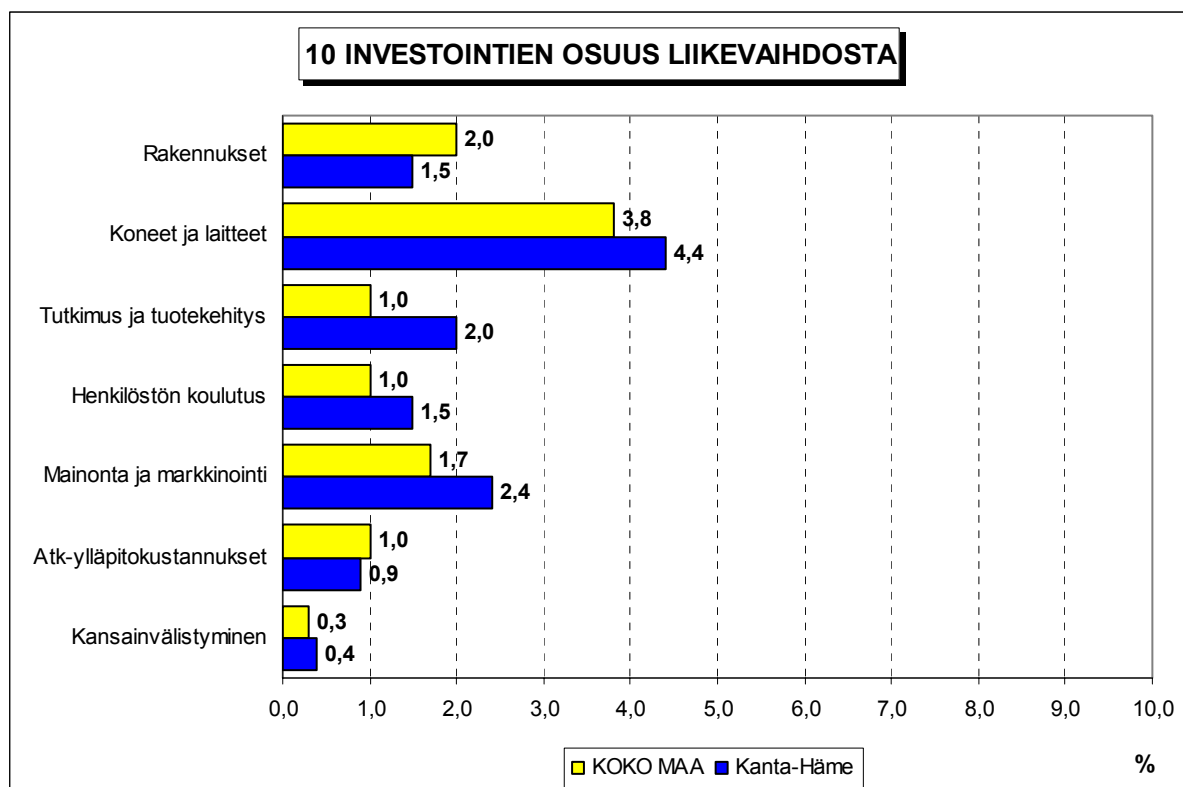


10 Pk-yritysten investoinnit

Taulukko 10: Pk-yritysten investoinnit seuraavan 12 kuukauden aikana (osuus prosenttia liikevaihdosta).

	KOKO MAA %	Kanta- Häme %
Rakennukset	2,0	1,5
Koneet ja laitteet	3,8	4,4
Tutkimus ja tuotekehitys	1,0	2,0
Henkilöstön koulutus	1,0	1,5
Mainonta ja markkinointi	1,7	2,4
Atk-ylläpitokustannukset	1,0	0,9
Kansainvälistyminen	0,3	0,4
YHTEENSÄ	10,8	12,7

Koko maan pk-yritykset ilmoittavat investoivansa kaikkiaan 10,8 prosenttia ja Kanta-Hämeen pk-yritykset 12,7 prosenttia liikevaihdostaan seuraavan 12 kuukauden aikana. Eniten Kanta-Hämeen pk-yritykset investoivat koneisiin ja laitteisiin sekä mainontaan ja markkinointiin. Koko maan pk-yritysten investointeihin verrattuna alueen yritykset investoivat keskimääräistä enemmän tutkimukseen ja tuotekehitykseen, henkilöstön koulutukseen sekä mainontaan ja markkinointiin. Kansainvälistymiseen alueen pk-yritykset investoivat yhtä paljon kuin koko maan pk-yritykset keskimäärin.



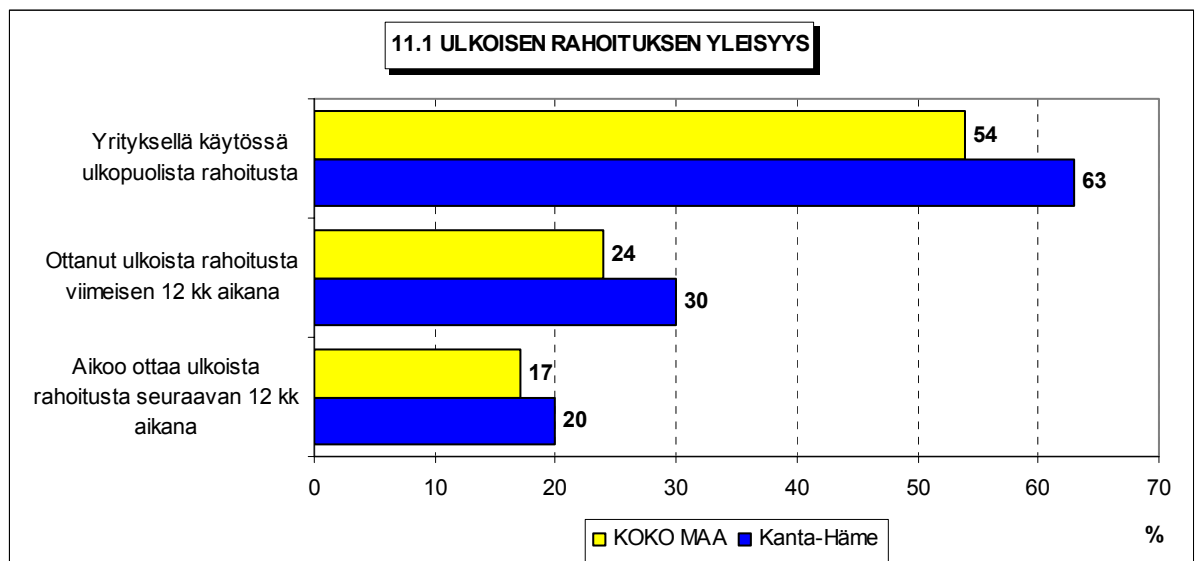
11 Pk-yritysten rahoitus

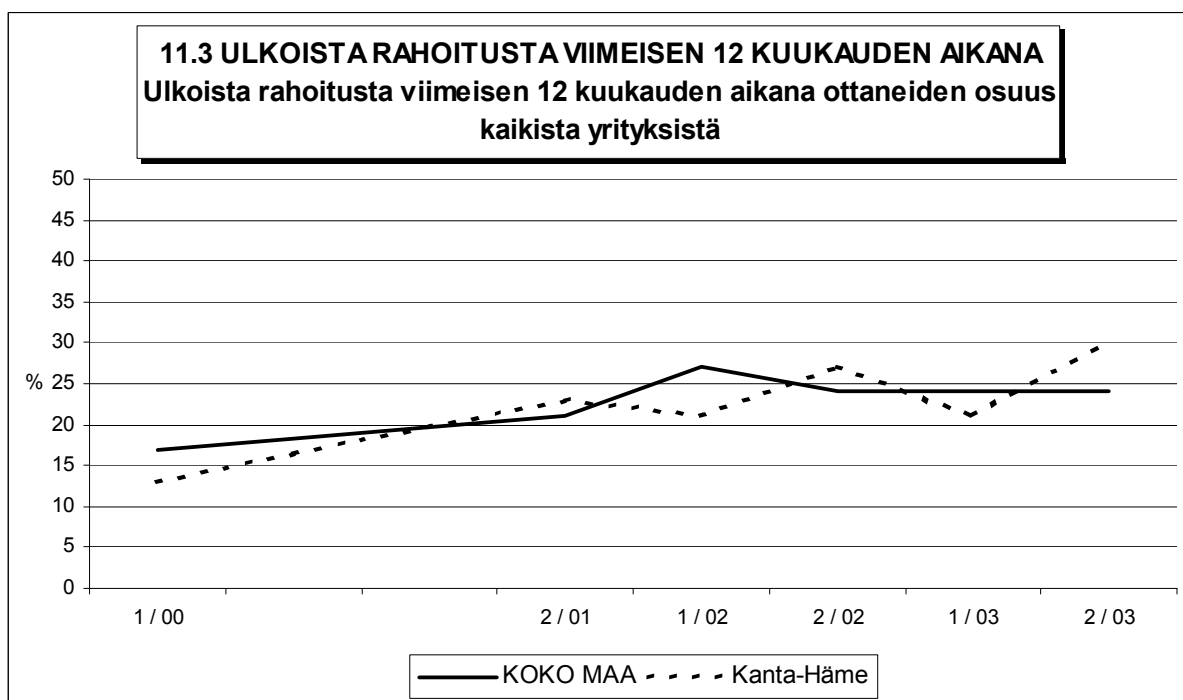
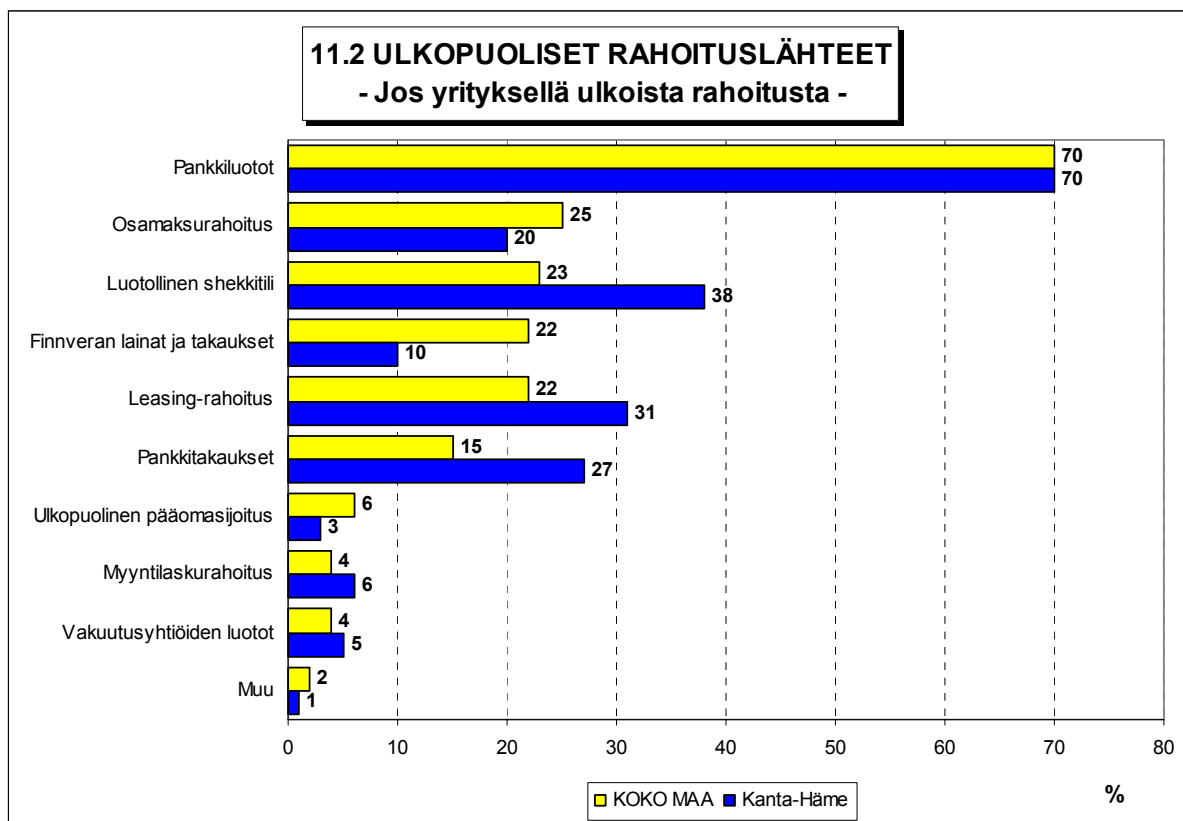
Taulukko 11: Pk-yritysten rahoitus.

	KAIKKI	YRITYKSEN KASVUHAKUISUUS		SUKUPOLVEN-/OMISTAJANVAIHDOS				
				TAPAHTUNUT VIIMEISEN 5 VUODEN AIKANA		ODOTETTAVISSA LÄHIMMÄN 5 VUODEN AIKANA		
				Ei	Kyllä	Ei	Kyllä	Ei osaa sanoa
Osuudet kaikista pk-yrityksistä (%)	%	%	%	%	%	%	%	%
KOKO MAA								
Yrityksellä käytössä ulkopuolista rahoitusta	54	61	46	52	63	53	55	55
Ottanut ulkoista rahoitusta viimeisen 12 kk aikana	24	29	18	22	33	24	23	23
Aikoo ottaa ulkoista rahoitusta seuraavan 12 kk aikana	17	22	12	16	23	17	19	12
Kanta-Häme								
Yrityksellä käytössä ulkopuolista rahoitusta	63	75	46	59	94	67	57	51
Ottanut ulkoista rahoitusta viimeisen 12 kk aikana	30	36	21	26	55	35	11	24
Aikoo ottaa ulkoista rahoitusta seuraavan 12 kk aikana	20	31	5	21	12	23	17	7

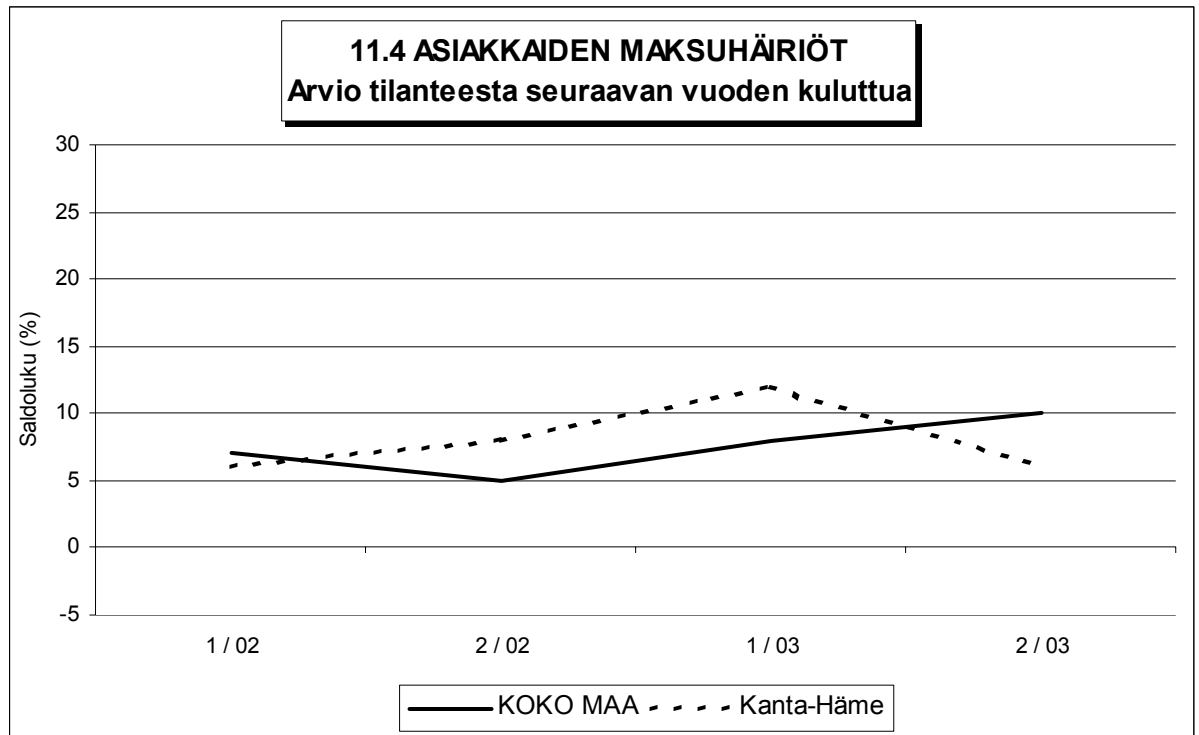
Ulkoista rahoitusta on Kanta-Hämeessä 63 prosentilla ja koko maassa 54 prosentilla pk-yrityksistä. Keväällä 2003 ulkoista rahoitusta oli 46 prosentilla alueen ja 53 prosentilla koko maan pk-yrityksistä. Viimeisen 12 kuukauden aikana ulkoista rahoitusta on ottanut kolme kymmenestä Kanta-Hämeessä toimivasta pk-yrityksestä ja seuraavan 12 kuukauden aikana ulkoista rahoitusta aikoo ottaa joka viides alueella toimiva pk-yritys. Niistä alueen pk-yrityksistä, joilla on ulkoista rahoitusta, on pankkiluottoja seitsemällä kymmenestä ja Finnveran lainoja ja takauksia joka kymmenennellä.

Kanta-Hämeessä 7 prosenttia pk-yrityksistä ennakoi asiakkaiden maksuhäiriöiden lisääntyvän seuraavan vuoden aikana ja 1 prosentti odottaa maksuhäiriöiden vähenevän seuraavan vuoden aikana. Alueen pk-yrityksistä pienempi osuus odottaa maksuhäiriöiden lisääntyvän (saldoluku +6%) kuin viime keväänä (saldoluku +12%).





Ulkoista rahoitusta ei kysytty jaksoilla 2/00 ja 1/01.





FINNVERA

TIETOA - TAITOA - PÄÄOMAA

Pääkonttorit

Helsinki

Vuorimiehenkatu 1 • PL 1010, 00101 Helsinki
Faksi 020 460 7220

Kuopio

Haapaniemenkatu 40 • PL 1127, 70111 Kuopio
Faksi 020 460 3240

Finnvera Oyj • valtakunnallinen vaihde: 020 460 11
www.finnvera.fi

Aluekonttorit

Helsinki (Pääkaupunkiseutu)

Vilhonkatu 5 • PL 249, 00101 Helsinki
Faksi 020 460 3401

Uusimaa

Vuorimiehenkatu 1, 2. krs • PL 1010, 00101 Helsinki
Faksi 020 460 7110

Joensuu

Torikatu 9 A, 80100 Joensuu
Faksi 020 460 2163

Jyväskylä

Sepänkatu 4, 40100 Jyväskylä
Faksi 020 460 2299

Kajaani

Kauppakatu 1, 87100 Kajaani
Faksi 020 460 3899

Kuopio

Haapaniemenkatu 40 • PL 1127, 70111 Kuopio
Faksi 020 460 3330

Lahti

Laiturikatu 2, 5. krs, 15140 Lahti
Faksi 020 460 2249

Lappeenranta

Snellmaninkatu 10, 53100 Lappeenranta
Faksi 020 460 2149

Mikkeli

Linnankatu 5, 50100 Mikkeli
Faksi 020 460 3690

Oulu

Asemakatu 37, 90100 Oulu
Faksi 020 460 3944

Pori

Valtakatu 6, 28100 Pori
Faksi 020 460 2349

Rovaniemi

Maakuntakatu 10 • PL 8151, 96101 Rovaniemi
Faksi 020 460 2099

Seinäjoki

Kauppatori 1 - 3, 60100 Seinäjoki
Faksi 020 460 2399

Tampere

Kehräsaari • PL 559, 33101 Tampere
Faksi 020 460 3711

Turku

Eerikinkatu 2, 20100 Turku
Faksi 020 460 3649

Vaasa

Pitkätie 55, 65100 Vaasa
Faksi 020 460 3849

Edustustot ulkomailta

Pietari

Käyntiosoite
Petrogradskaya nab. 18 A,
City-Centre-liikekeskus/toimisto 419
RUS-198005 St. Petersburg, Russia

Postiosoite

PL 95, 53501 Lappeenranta
Puhelin +7 812 332 0830
Faksi +7 812 332 0831



Kaisaniemenkatu 13 A • PL 999, 00101 Helsinki
p. (09) 229 221, f. (09) 2292 2999
www.yrittajat.fi

Etelä-Karjalan Yrittäjät ry

Snellmaninkatu 10, 53100 Lappeenranta
p. (05) 610 0200, f. (05) 610 0220
www.yrittajat.fi/etelakarjala

Etelä-Pohjanmaan Yrittäjät ry

Kauppatori 1-3 F, 60100 Seinäjoki
p. (06) 420 5000, f. (06) 420 5001
www.etelapohjanmaanyrittajat.fi

Etelä-Savon Yrittäjät ry

Linnankatu 5 • PL 204, 50101 Mikkeli
p. (015) 151 684, f. (015) 760 0950
www.yrittajat.fi/etelasavo

Helsingin Yrittäjät

Kaisaniemenkatu 13 A • PL 999, 00101 Helsinki
p. (09) 2292 2984, f. (09) 622 3385
www.helyri.fi

Hämeen Yrittäjät ry

Sibeliuksenkatu 11 A 1, 13100 Hämeenlinna
p. (03) 682 1153, f. (03) 682 1561
www.hameenyrittajat.fi

Kainuun Yrittäjät ry

Kauppakatu 26 A, 87100 Kajaani
p. (08) 613 0931, f. (08) 613 0934
www.yrittajat.fi/kainuu

Keski-Pohjanmaan Yrittäjät ry

Mannerheimin aukio 2, 67100 Kokkola
p. (06) 831 5292, f. (06) 822 3760
www.kpnet.com/kepoyrit

Keski-Suomen Yrittäjät ry

Sepänkatu 4, 40100 Jyväskylä
p. (014) 643 922, f. (014) 643 944
www.keski-suomi.yrittajat.fi

Kymen Yrittäjät ry

Käsityöläiskatu 4, 45100 Kouvola
p. (05) 535 4313, f. (05) 535 4315
www.yrittajat.fi/kymi

Lapin Yrittäjät ry

Maakuntakatu 16, 96200 Rovaniemi
p. (016) 420 0600, f. (016) 420 0630
www.yrittajat.fi/lappi

Länsipohjan Yrittäjät ry

Valtakatu 5, 94100 Kemi
p. (016) 221 701, f. (016) 221 713
www.yrittajat.fi/lansipohja

Pirkanmaan Yrittäjät ry

Laukontori 1 • PL 7, 33201 Tampere
p. (03) 251 6500, f. (03) 251 6516
www.pirkanmaanyrittajat.fi

Pohjois-Karjalan Yrittäjät ry

Kauppakatu 17 B, 80100 Joensuu
p. (013) 221 311, f. (013) 127 678
www.pk.yrittajat.fi

Pohjois-Pohjanmaan Yrittäjät ry

Isokatu 56, 90100 Oulu
p. (08) 311 4677, f. (08) 371 227
www.ppy.net

Päijät-Hämeen Yrittäjät ry

Rautatienkatu 20 B 4, 15110 Lahti
p. (03) 782 9866, f. (03) 782 1718
www.phyrittajat.fi

Pääkaupunkiseudun Yrittäjät ry

Kielotie 7 A, 01300 Vantaa
p. (09) 823 7630, f. (09) 873 6681
www.espoonyrittajat.fi, www.yrittajat.fi/vantaa
www.kauniaistenyrittajat.fi

Satakunnan Yrittäjät ry

Isolinnankatu 24 • PL 45, 28101 Pori
p. (02) 634 9900, f. (02) 634 9901
www.satakunnan.yrittajat.fi

Savon Yrittäjät ry

Haapaniemenkatu 40, 70110 Kuopio
p. (017) 368 0500, f. (017) 368 0506
www.yrittajat.fi/savo

Uudenmaan Yrittäjät - Nylands Företagare ry

Kaisaniemenkatu 13 A • PL 999, 00101 Helsinki
p. (09) 2292 2982, f. (09) 622 3381
www.uudenmaanyrittajat.fi

Varsinais-Suomen Yrittäjät ry

Brahenkatu 20, 20100 Turku
p. (02) 275 7100, f. (02) 232 8272
www.v-syrittajat.fi

Företagarnas Centraldelegation

Storalånggatan 55, 65100 Vaasa
p. (06) 320 8000, f. (06) 320 8020