

▶ Helsinki  
2/2005

# PK-YRITYYSBAROMETRI

 *Helsingin Yrittäjät*

 FINNVERA

# Esipuhe

Suomen Yrittäjät ja Finnvera Oyj tekevät yhteistyössä pientä ja keskisuurta yritystoimintaa ja sen kehitystä kuvaavaa Pk-yritysbarometriä kaksi kertaa vuodessa valtakunnallisena raporttina ja alueellisina raporteina. Valtakunnallisessa raportissa tuloksia käsitellään teollisuuteen, rakentamiseen, kauppaan ja palveluihin jaoteltuna.

Syksyn 2005 Pk-yritysbarometri perustuu noin 3400 pk-yrityksen vastauksiin ja heijastaa siten kattavasti pk-yritysten käsityksiä yritysten kehitysnäkymistä ja toimintaan vaikuttavista tekijöistä. Barometrin ennustekyky on ollut varsin hyvä.

Tässä syksyn 2005 alueellisessa raportissa tarkastellaan pk-yritysten suhdanneodotuksia lähimmän vuoden aikana, yrityksen kehittämistarpeita ja elinkeinoilmastoa. Lisäksi tarkastellaan yritysten rahoitustarpeisiin vaikuttavia tekijöitä, kuten investointeja, yritysten kasvuhakuisuutta, odotettavissa olevia omistusjärjestelyjä ja maksuhäiriöitä.

Helsingissä 13.10.2005

Jussi Järventaus  
toimitusjohtaja  
Suomen Yrittäjät ry

Pauli Heikkilä  
toimitusjohtaja  
Finnvera Oyj





## SISÄLTÖ

TIIVISTELMÄ .....	2
JOHDANTO.....	3
AINEISTO.....	4
TUTKIMUSTULOKSET .....	6
1 Helsingin ja koko maan yritykset .....	6
2 Yritykset ja työllisyys.....	7
3 Pk-yritysten suhdannenäkymät .....	8
3.1 Yleiset suhdannenäkymät .....	8
3.2 Suhdannenäkymät osatekijöittäin.....	9
4 Pk-yritysten kehittämistarpeet .....	10
5 Pk-yritysten kehittämisen pahimmat esteet .....	11
6 Pk-yritysten työllistämisen esteet .....	13
7 Elinkeinoilmasto .....	14
8 Pk-yritysten kasvuhakuisuus .....	16
9 Sukupolven- tai omistajanvaihdokset .....	17
10 Pk-yritysten investoinnit.....	18
11 Pk-yritysten rahoitus .....	19
12 Pk-yritysten verkostoituminen.....	22
Finnveran yhteystiedot	
Suomen Yrittäjien yhteystiedot	

## TIIVISTELMÄ

Pk-yritykset odottavat suhdanteiden paranevan lähimmän vuoden aikana Helsingissä ja koko maassa oman yrityksen kannalta. Helsingissä toimivista pk-yrityksistä lähes joka toinen (45 %) ennakoi suhdannenäkymien lähimmän vuoden aikana paranevan ja seitsemän prosenttia yrityksistä ennakoi suhdanteiden heikkenevän. Alueen pk-yritysten yleiset suhdannenäkymät ovat paremmat kuin koko maan pk-yrityksillä keskimäärin. Kevään tilanteeseen verrattuna ovat Helsingissä toimivien pk-yritysten suhdannenäkymät lähimmän vuoden aikana lähes samaa tasoa. Koko maassa ovat pk-yritysten yleiset suhdannenäkymät lähimmän vuoden aikana myös samaa tasoa kuin edellisen kyselyn aikaan.

Koko maan ja Helsingin pk-yritysten suhdannenäkymät ovat seuraavan vuoden kuluttua kaikkien osatekijöiden suhteen positiivisia. Suhdannenäkymät ovat alueen yritysten keskuudessa koko maata paremmat erityisesti liikevaihdon, tuonnin arvon ja yrityksen kannattavuuden osalta. Tuotantokustannusten kasvua ennakoi saldoluvun mukaan yhtä suuri osuus Helsingin kuin koko maan pk-yrityksistä. Helsingissä toimivat pk-yritykset odottavat edelleen työllisyyden paranevan seuraavan vuoden aikana ja henkilökunnan määrän suhdannenäkymiä kuvaava saldoluku on alueella parempi kuin koko maassa keskimäärin.

Alueen pk-yritysten kehittämisen pahimpia esteitä ovat kilpailutilanteeseen ja resurssitekijöihin liittyvät tekijät sekä yleinen suhdanne-/maailmantilanne. Resurssitekijöistä erityisesti ammattitaitoisen työvoiman saatavuus sekä muut resurssitekijät, kuten raaka-aineet koetaan alueen pk-yritysten keskuudessa yrityksen kehittämisen esteiksi. Koko maan pk-yritysten tuloksiin verrattuna kilpailutilanteeseen sekä kustannustasoon liittyviä tekijöitä ei alueella koeta niin suuriksi kehittämisen esteiksi. Rahoitukseen liittyvät tekijät ovat kehittämisen pahimpana esteenä 8 prosentilla Helsingin pk-yrityksistä. Rahoituksen saatavuus on pahimpana esteenä kolmella prosentilla, rahoituksen hinta kahdella prosentilla ja vakuuksien puute neljällä prosentilla alueen pk-yrityksistä

Koko maan pk-yritykset ilmoittavat investoivansa kaikkiaan 11,9 prosenttia ja Helsingin pk-yritykset 10,0 prosenttia liikevaihdostaan seuraavan 12 kuukauden aikana. Eniten Helsingin pk-yritykset investoivat koneisiin ja laitteisiin sekä mainontaan ja markkinointiin. Koko maan pk-yritysten investointeihin verrattuna alueen yritykset investoivat keskimääräistä vähemmän rakennuksiin, koneisiin ja laitteisiin. Hieman keskimääräistä enemmän Helsingissä investoidaan tutkimukseen ja tuotekehitykseen sekä atk-ylläpitokustannuksiin.

Helsingissä toimivista pk-yrityksistä 23 prosenttia on ottanut ulkopuolista rahoitusta kuluneen vuoden aikana. Koko maan pk-yritysten keskuudessa ulkopuolista rahoitusta on hankkinut 31 prosenttia. Useimmiten alueen yritykset ovat hankkineet rahoitusta kone- ja laiteinvestointeihin, käyttöpääomaksi, omistusjärjestelyihin ja kehittämishankkeisiin. Helsingin pk-yritykset ovat hankkineet ulkoisen rahoituksen useimmiten pankista (70%) tai Finnverasta (14%).

Alueella toimivista pk-yrityksistä lähes joka kahdeksas tarvitsee ulkopuolista rahoitusta yrityksen kasvua varten. Koko maassa vastaava luku on 15 prosenttia. Kasvun rahoitusta Helsingin pk-yritykset aikovat hankkia muun muassa pankista (50%) ja pääomasijoittajilta (23%). Kasvua varten ulkopuolisen rahoituksen hankkimista suunnittelevista pk-yrityksistä hankaluuksia tai vaikeuksia rahoituksen järjestämisessä odottaa 15 prosenttia Helsingissä ja 18 prosenttia koko maassa toimivista pk-yrityksistä.

## JOHDANTO

Tässä pk-yritysten suhdannenäkymiä käsittelevässä tutkimuksessa on selvitetty suomalaisten pk-yritysten (alle 250 henkeä työllistävien yritysten) mielikuvia yleisestä ja oman yrityksen taloudellisesta kehityksestä. Tutkimuksen on tehnyt Tietoykkönen Oy Suomen Yrittäjien ja Finnvera Oyj:n toimeksiannosta elokuussa 2005.

Tutkimuksen kohderyhmänä ovat suomalaiset pk-yritykset. Otantalähteenä on käytetty Helsinki Media Oy:n ja Tilastokeskuksen ylläpitämiä yritysrekistereitä, joista otanta on tehty kiintiöidyllä satunnaisotannalla. Otoksessa on kiintiöity yritysten toimiala ja sijainti. Otoskoko on 3402 kohderyhmän vaatimukset täyttävää yritystä.

Tutkimusaineisto on kerätty henkilökohtaisin haastatteluin 25.7.-1.9.2005. Haastattelut on tehty puhelimitse tietokoneohjattua puhelinhaastattelujärjestelmää käyttäen. Haastattelutyön ovat tehneet Tietoykkönen Oy:n erityisesti tehtävänsä koulutetut tutkimushaastattelijat. Raportin luvussa 'Aineisto' on esitetty taustatietojakaumat haastatelluista yrityksistä Helsingin osalta.

Tutkimusprojektista ovat vastanneet Tietoykkösessä toimitusjohtaja Lasse Luoma, Suomen Yrittäjissä pääekonomisti Jarkko Soikkeli ja Finnvera Oyj:ssä apulaisjohtaja Tuomo Holopainen.

- 1) Raportin alueelliset viittaukset tarkoittavat pääsääntöisesti sivulla 5 olevan kartan mukaista aluejakoa. Joissain raporteissa on lisäksi käytetty Suomen Yrittäjien aluejakoa (Helsinki, Pääkaupunkiseutu ja Keski-Pohjanmaa).**
- 2) Aikasarjoissa ja kuvioissa olevat luvut ovat vuoden 1999 syksyyn asti koko Uudenmaan alueen lukuja (Helsinki, Pääkaupunkiseutu ja Uusimaa).**
- 3) Tutkimustuloksissa esiintyy muutamissa kohdissa käsite 'saldoluku'. Se kuvaa kyseisten kysymysten kohdalla positiivisista ja negatiivisista vastauksista laskettua prosenttilukujen erotusta.  
Esimerkiksi: Pk-yritysten yleiset suhdannenäkymät seuraavan vuoden aikana paranee 39%, huononee 9%  $\Rightarrow$  saldoluku = + 30%**

## AINEISTO

Seuraavassa taulukossa on esitetty painottamattomat taustatietojakaumat haastatelluista yrityksistä. Tutkimustuloksissa aineisto on painotettu vastaamaan yritysten todellista toimiala- ja aluejakaumaa. Painotettua otoskokoa käytetään laskentaperusteena, koska tällöin otoksen perusteella lasketut tulokset voidaan yleistää koskemaan koko tutkimuskohteena olevaa pk-sektoria.

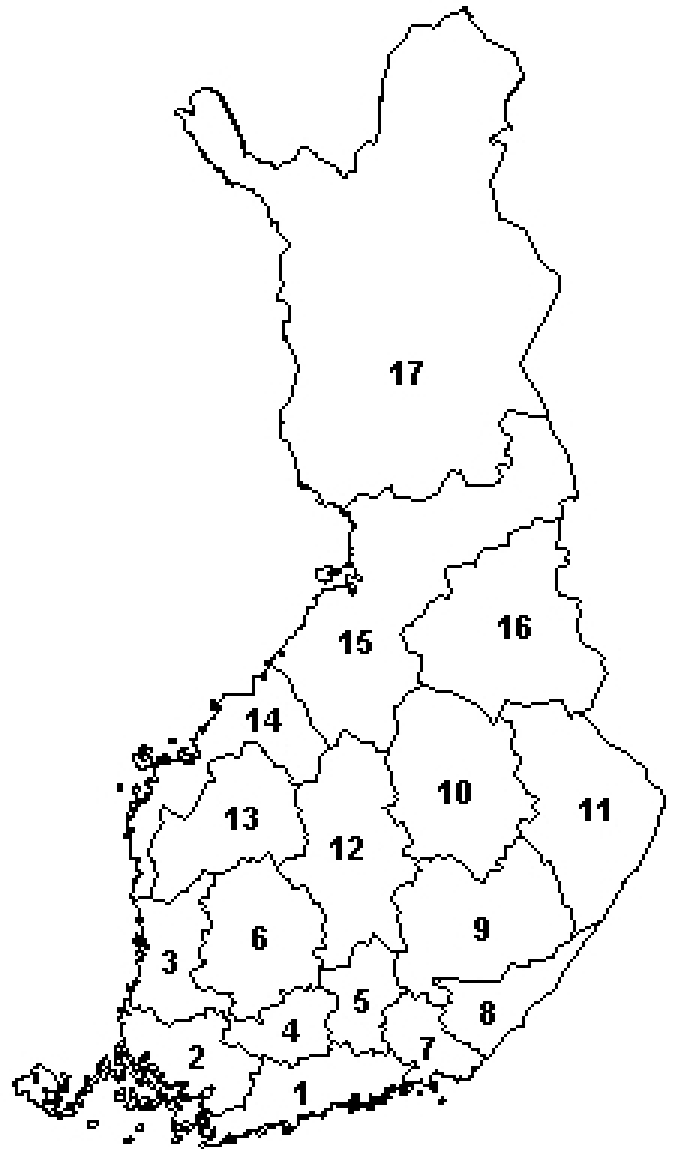
### TAUSTATIETOJA ALUEELTA HAASTATELLUISTA YRITYKSISTÄ:

**PK-YRITYSBAROMETRI 2/2005**  
- Aineiston rakenne -

		n=	%
ALUE	HELSINKI	443	100%
PÄÄTOIMIALA	Teollisuus (TOL: 15-37)	42	9%
	Rakentaminen (TOL: 45)	30	7%
	Kauppa (TOL: 50-52)	122	28%
	Palvelut (TOL: 55,60-63,70-74,92-93)	249	56%
HENKILÖKUNNAN MÄÄRÄ	Alle 5 henkilöä	253	57%
	5 - 9 henkilöä	92	21%
	10 - 19 henkilöä	45	10%
	20 - 49 henkilöä	38	9%
	50 + henkilöä	15	3%
LIIKEVAIHTO VUONNA 2004	Alle 0,20 milj. euroa	112	25%
	0,20 - 0,49 milj. euroa	86	19%
	0,50 - 1,49 milj. euroa	80	18%
	1,50 + milj. euroa	89	20%
	Ei vastausta	76	17%
YRITYKSEN KASVUHAKUISUUS	Voimakkaasti kasvuhakuinen	53	12%
	Kasvaa mahdollisuuksien mukaan	223	50%
	Pyrkii säilyttämään asemansa	110	25%
	Ei kasvutavoitteita	53	12%
	Toiminta loppuu seuraavan vuoden aikana	4	1%
YRITYKSELLÄ VIENTITOIMINTAA	Ei	321	72%
	Kyllä	122	28%
YRITYKSEN PERUSTAMISVUOSI	- 1995	275	62%
	1996 - 2000	87	20%
	2001 - 2005	81	18%
VASTAAJAN ASEMA	Yrittäjä	260	59%
	Palkattu toimitusjohtaja	123	28%
	Muut	60	14%

## PK-YRITYSBAROMETRIN ALUEJAKO

1. **Uusimaa, erilliset raportit:**
  - Helsinki
  - Pääkaupunkiseutu (pl. Helsinki)
  - Uusimaa (pl. Helsinki ja Pääkaupunkiseutu)
2. **Varsinais-Suomi**
3. **Satakunta**
4. **Kanta-Häme**
5. **Päijät-Häme**
6. **Pirkanmaa**
7. **Kymenlaakso**
8. **Etelä-Karjala**
9. **Etelä-Savo**
10. **Pohjois-Savo**
11. **Pohjois-Karjala**
12. **Keski-Suomi**
13. **Etelä-Pohjanmaa**
14. **Pohjanmaa**
15. **Pohjois-Pohjanmaa**
16. **Kainuu**
17. **Lappi**



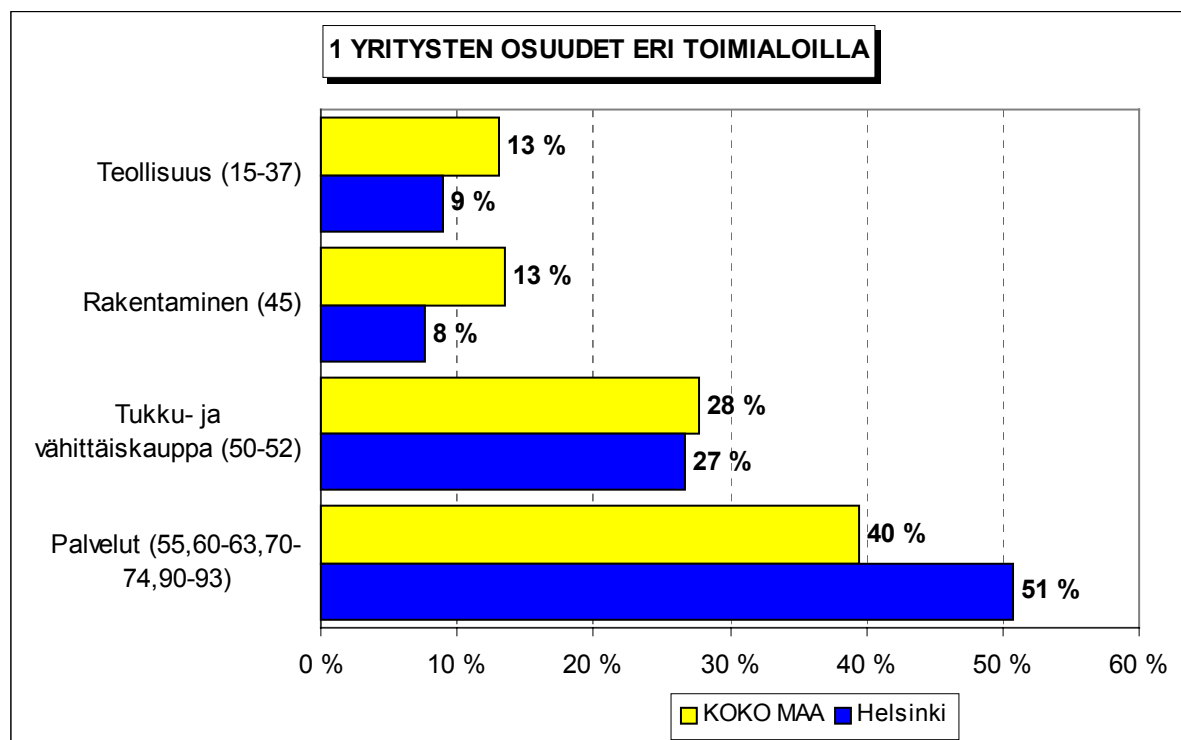
Lisäksi Suomen Yrittäjien Keski-Pohjanmaan alueelle oma raportti



## TUTKIMUSTULOKSET

### 1 Helsingin ja koko maan yritykset

Suomessa oli vuonna 2003 noin 228400 yritystä<sup>1</sup>. Näistä yrityksistä 31800 toimi Helsingissä. Helsingissä<sup>2</sup> on teollisuuden ja rakennusalan yrityksiä suhteellisesti vähemmän ja palvelualojen yrityksiä suhteellisesti enemmän kuin koko maassa keskimäärin. Tukku- ja vähittäiskaupan alalla toimivien yritysten suhteellinen osuus on Helsingissä lähellä koko maan suhteellista osuutta.



Toimialan nimen jäljessä on suluissa Tilastokeskuksen toimialaluokituksen (TOL 2002) mukainen toimialanumero.

<sup>1</sup> Lähde: Tilastokeskus, Yritys- ja toimipaikkarekisteri. Yritysmäärä on arvioitu Tilastokeskuksen alueellisten toimipaikkatietojen perusteella. Alueen yritysmääränä on käytetty lukua, joka on saatu kertomalla alueen toimipaikkojen määrä koko maan yritysten lukumäärän ja toimipaikkojen lukumäärän suhteella.

<sup>2</sup> Lähde: Helsinki Media Oy:n yritysrekisteri.

## 2 Yritykset ja työllisyys

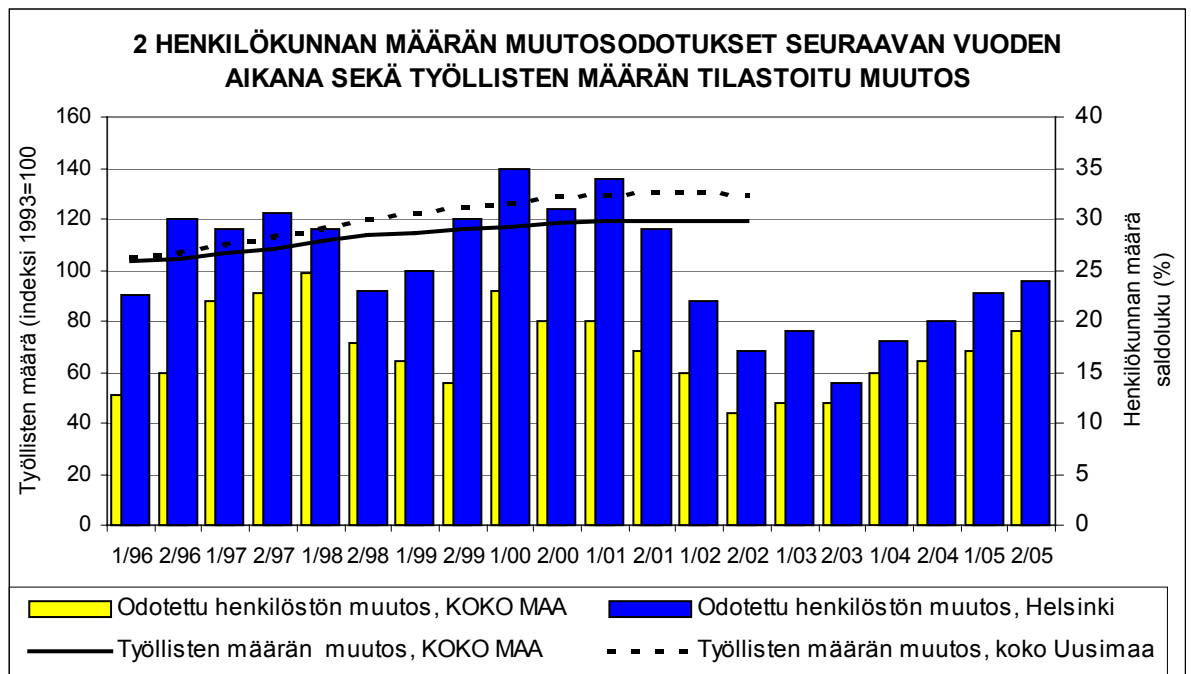
Helsingissä toimivissa yksityisen sektorin yrityksissä ja yhteisöissä työskenteli vuonna 2002 noin 234500 työntekijää<sup>3</sup>. Työttömyysaste oli Tilastokeskuksen työvoimatiedustelun (4. neljännes, 2004) mukaan koko maassa 7,9 % ja koko Uudellamaalla 5,9 % (Helsingin työttömyysaste ei käytettävissä).

Taulukko 2: Pk-yritysten suhdannenäkymät henkilökunnan määrän osalta seuraavan vuoden kuluttua.

	Suurempi %	Yhtä suuri %	Pienempi %	Saldoluku %
<b>KOKO MAA</b>	23	73	4	<b>19</b>
<b>Helsinki</b>	28	68	4	<b>24</b>

Helsingissä toimivat pk-yritykset odottavat edelleen työllisyyden paranevan seuraavan vuoden aikana ja henkilökunnan määrän suhdannenäkymiä kuvaava saldoluku on alueella parempi kuin koko maassa keskimäärin. Henkilökunnan määrän suhdannenäkymät ovat Helsingissä nyt lähes samalla tasolla kuin keväällä 2005. Koko maassa ovat henkilökunnan määrän suhdannenäkymät hieman paremmat kuin edellisessä kyselyssä, sillä keväällä 2005 henkilökunnan määrän saldoluku oli +17 %.

Seuraavassa kuviossa on verrattu Uudenmaan työllisten määrää (indeksi 1993=100) ja Helsingin pk-yritysten henkilökunnan määrän suhdannenäkymiä seuraavan vuoden aikana<sup>4</sup>. Tuorein käytettävissä oleva tieto on Tilastokeskuksen työssäkäyntitilastosta vuodelta 2002.



<sup>3</sup> Lähde: Tilastokeskus, Työssäkäyntitilasto

<sup>4</sup> Kysymysmuoto muuttui 1/2000. Tätä aiemmin kysyttiin suhdannenäkymät seuraavan puolen vuoden aikana. Kuvioon on laskettu henkilökunnan suhdannenäkymien saldoluvut jaksoilta 1/96-2/99 kahden jakson keskiarvona. Koko maan henkilökunnan määrän suhdannenäkymien saldoluvut jaksoilta 1/94-2/99 ovat Suomen Yrittäjien Yrittäjäbarometrista.

### 3 Pk-yritysten suhdannenäkymät

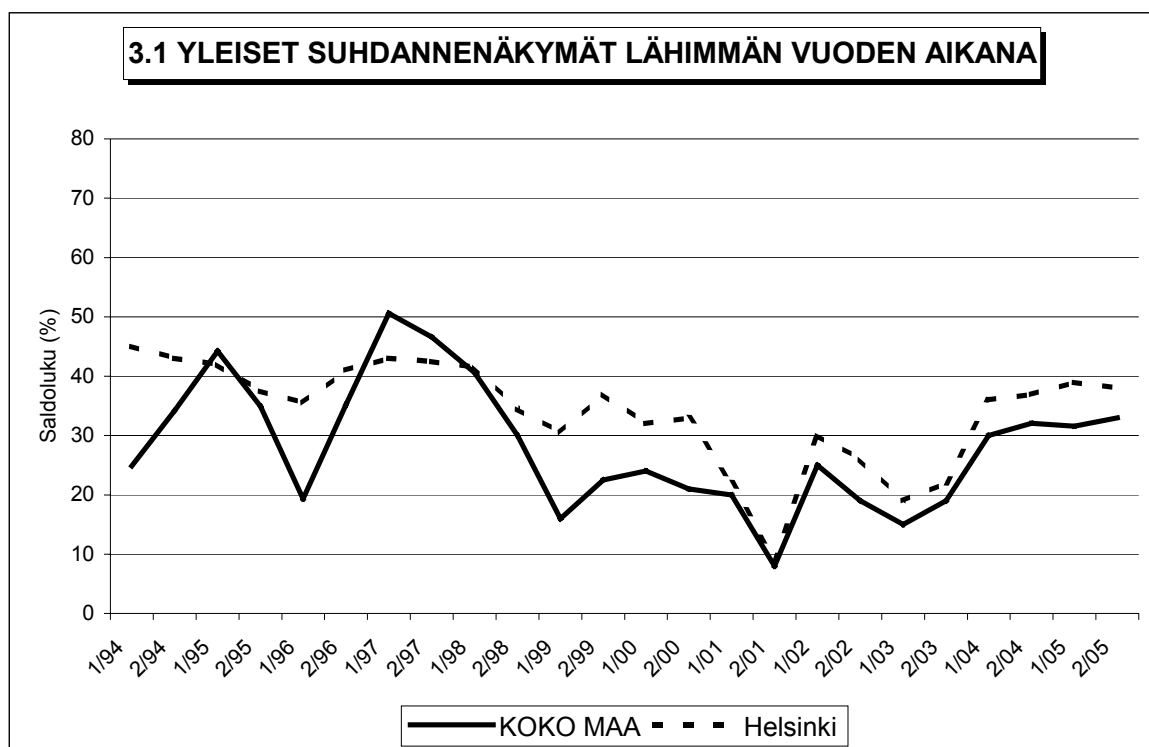
#### 3.1 Yleiset suhdannenäkymät

Taulukko 3.1: Pk-yritysten suhdannenäkymät oman yrityksen kannalta lähimmän vuoden aikana.

	Paranee %	Pysyy ennallaan %	Huononee %	Saldoluku %
<b>KOKO MAA</b>	40	53	7	<b>33</b>
<b>Helsinki</b>	45	47	7	<b>38</b>

Pk-yritykset odottavat suhdanteiden paranevan lähimmän vuoden aikana Helsingissä ja koko maassa oman yrityksen kannalta. Helsingissä toimivista pk-yrityksistä lähes joka toinen ennakoivat suhdannenäkymien lähimmän vuoden aikana paranevan ja seitsemän prosenttia yrityksistä ennakoivat suhdanteiden heikkenevän. Alueen pk-yritysten yleiset suhdannenäkymät ovat paremmat kuin koko maan pk-yrityksillä keskimäärin.

Seuraavasta kuviosta nähdään pk-yritysten yleisten suhdannenäkymien kehitys tutkimusjaksosta 1/94 lähtien. Kevään tilanteeseen verrattuna ovat Helsingissä ja koko maassa toimivien pk-yritysten suhdannenäkymät lähimmän vuoden aikana lähes samaa tasoa.



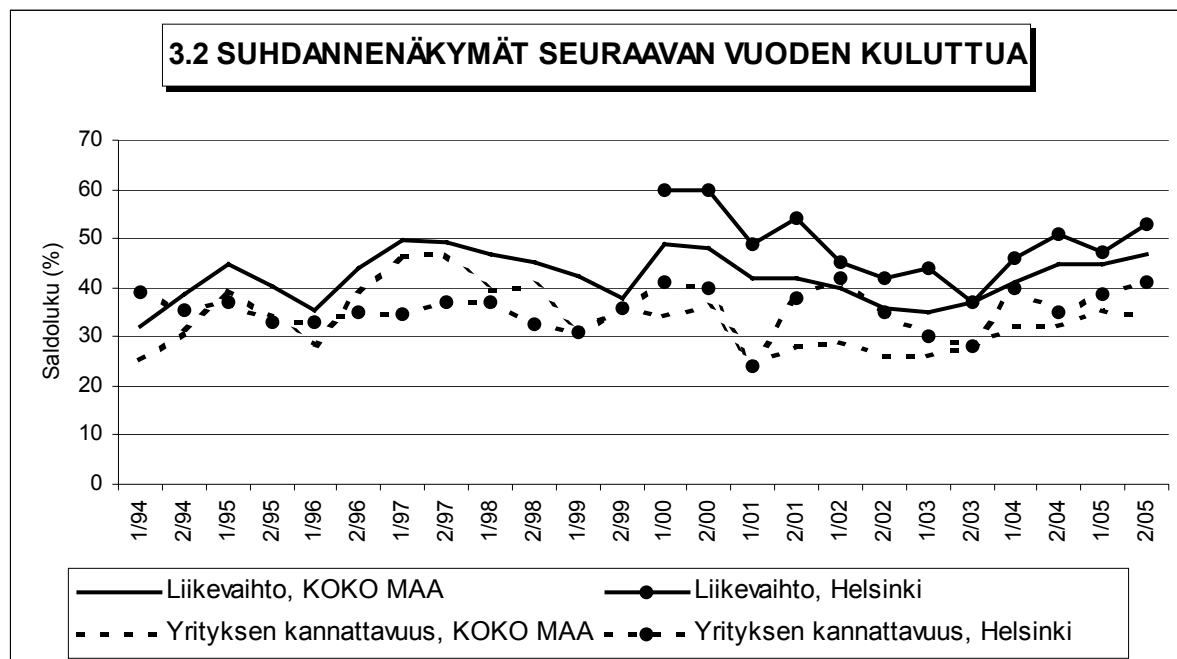
### 3.2 Suhdannenäkymät osatekijöittäin

Taulukko 3.2: Pk-yritysten suhdannenäkymät osatekijöittäin seuraavan vuoden kuluttua.

	Liikevaihto	Investointien arvo	Tuotekehitys-panostukset	Viennin arvo	Tuonnin arvo	Tuotanto-kustannukset	Yrityksen kannattavuus	Vaka-varaisuus
<b>KOKO MAA</b>								
Suurempi	55	23	24	10	11	41	42	41
Yhtä suuri	37	66	73	89	88	53	49	56
Pienempi	8	10	3	1	1	6	8	3
<b>Saldoluku (%)</b>	<b>47</b>	<b>13</b>	<b>21</b>	<b>9</b>	<b>10</b>	<b>35</b>	<b>34</b>	<b>38</b>
<b>Helsinki</b>								
Suurempi	62	26	29	15	18	41	49	45
Yhtä suuri	29	65	68	84	80	53	44	52
Pienempi	9	9	3	1	2	6	8	3
<b>Saldoluku (%)</b>	<b>53</b>	<b>17</b>	<b>26</b>	<b>14</b>	<b>16</b>	<b>35</b>	<b>41</b>	<b>42</b>

Koko maan ja Helsingin pk-yritysten suhdannenäkymät ovat seuraavan vuoden kuluttua kaikkien osatekijöiden suhteen positiivisia. Helsingissä toimivien pk-yritysten suhdannenäkymät ovat paremmat kuin koko maan pk-yrityksillä keskimäärin kaikkien tutkittujen osatekijöiden osalta. Suhdannenäkymät ovat alueen yritysten keskuudessa koko maata paremmat erityisesti liikevaihdon, tuonnin arvon ja yrityksen kannattavuuden osalta. Tuotantokustannusten kasvua ennakoitiin saldoluvun mukaan yhtä suuri osuus Helsingin kuin koko maan pk-yrityksistä.

Seuraavasta kuvioista nähdään pk-yritysten liikevaihdon ja yrityksen kannattavuuden suhdannenäkymien<sup>5</sup> kehitys jaksosta 1/94 lähtien. Liikevaihdon suhdannenäkymät ovat Helsingissä paremmat kuin keväällä 2005 ja ovat nyt hieman paremmat kuin koko maassa keskimäärin. Yrityksen kannattavuuden osalta ovat Helsingissä toimivien pk-yritysten suhdannenäkymät paremmat kuin keväällä 2005 ja ovat nyt lähes samaa tasoa kuin keväällä 2004.



<sup>5</sup> Kysymysmuoto muuttui 1/2000. Tätä aiemmin kysyttiin suhdannenäkymät seuraavan puolen vuoden aikana. Kuvioon on laskettu alueen osalta yritysten kannattavuuden saldoluvut jaksoilta 1/94-2/99 kahden seuraavan jakson keskiarvona. Koko maata kuvaavat saldoluvut jaksoilta 1/94-2/99 ovat Suomen Yrittäjien Yrittäjäbarometrista.

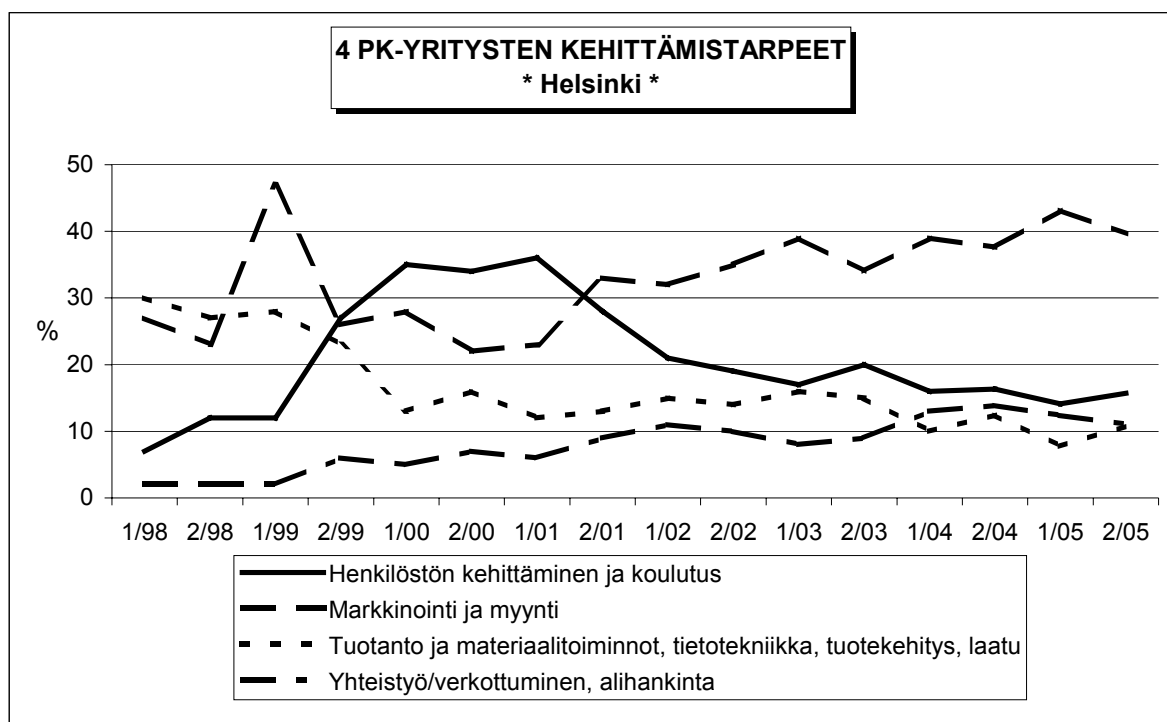
## 4 Pk-yritysten kehittämistarpeet

Taulukko 4: Pk-yrityksillä eniten kehittämistarvetta tällä hetkellä.

	KOKO MAA %	Helsinki %
Johtaminen	5	6
Henkilöstön kehittäminen ja koulutus	17	16
Markkinointi ja myynti	36	40
Vienti ja kansainvälistyminen	2	4
Rahoitus, talous ja laskentatoimi	4	4
Tuotanto ja materiaalitoiminnot, tietotekniikka, tuotekehitys, laatu	12	11
Yhteistyö/verkottuminen, alihankinta	12	11
Ympäristö- ja muiden säädösvaatimusten ottaminen huomioon toiminnassa	2	1
Muu	1	1
Ei kehittämistarvetta/ Ei osaa sanoa	9	8

Helsingin pk-yrityksissä koetaan olevan eniten kehittämistarvetta markkinoinnissa ja myynnissä, seuraavaksi eniten kehittämistarvetta alueen pk-yrityksillä on henkilöstön kehittämisessä ja koulutuksessa. Alueen pk-yrityksillä on koko maan pk-yrityksiä enemmän kehittämistarvetta markkinoinnissa ja myynnissä, muilta osin koko maan ja alueen pk-yritysten kehittämistarpeet ovat hyvin samankaltaisia.

Kevään tilanteeseen verrattuna henkilöstön kehittämisen ja koulutuksen sekä tuotannon ja materiaalitoimintojen, tietotekniikan, tuotekehityksen ja laadun kehittämistarve on lisääntynyt jonkin verran Helsingissä toimivien pk-yritysten keskuudessa.



## 5 Pk-yritysten kehittämisen pahimmat esteet

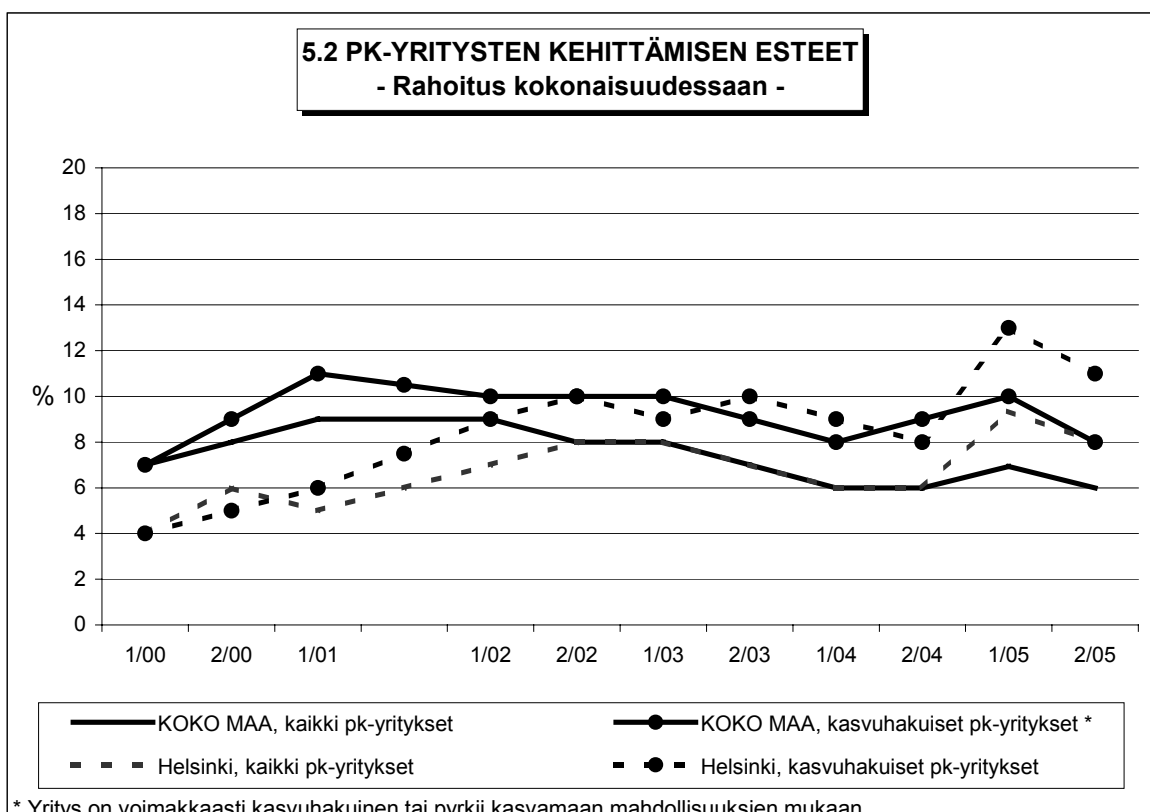
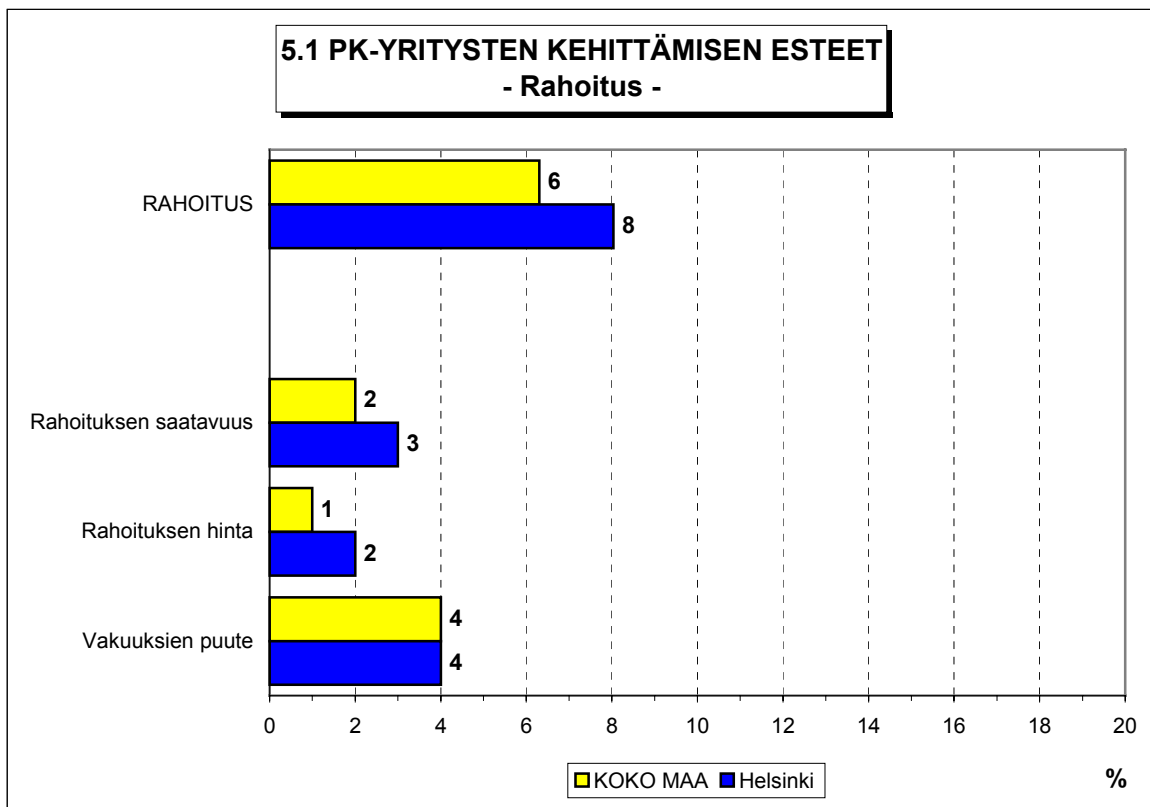
Taulukko 5: Pk-yritysten kehittämisen pahimmat esteet.

	KOKO MAA	Helsinki
	%	%
<b>YRITYSTOIMINNAN SÄÄTELY</b>	<b>5</b>	<b>7</b>
byrokratia	3	4
työlainsäädäntö	0	1
työehtosopimukset	0	1
muu sääntely	1	2
<b>KUSTANNUSTASO</b>	<b>12</b>	<b>8</b>
verotus	2	3
palkkataso	2	2
työn sivukulut	4	2
muut tuotantokustannukset	3	2
<b>KILPAILUTILANNE</b>	<b>25</b>	<b>21</b>
kireä kilpailutilanne	17	15
markkinoiden liiallinen keskittyminen	2	2
julkisen sektorin elinkeinotoiminta	0	0
markkinoita vääristävät tuet	1	0
harmaa talous, konkurssit jne.	1	1
kysynnän riittämättömyys	3	3
<b>RAHOITUS</b>	<b>6</b>	<b>8</b>
rahoituksen saatavuus	2	3
rahoituksen hinta	1	2
vakuuksien puute	4	4
<b>RESURSSITEKIJÄT</b>	<b>17</b>	<b>18</b>
ammattitaitoisen työvoiman saatavuus	9	10
alihankkijoiden/osatoimittajien saatavuus	1	0
toimitilat	1	1
koneet ja laitteet	0	0
muut resurssitekijät, esim. raaka-aineet	6	6
<b>YLEINEN SUHDANNE-/MAAILMANTILANNE</b>	<b>18</b>	<b>21</b>
<b>MUUT TEKIJÄT</b>	<b>6</b>	<b>6</b>
<b>EI OSAA SANOA</b>	<b>10</b>	<b>10</b>

Helsingissä pk-yritysten kehittämisen pahimpia esteitä ovat kilpailutilanteeseen ja resurssitekijöihin liittyvät tekijät sekä yleinen suhdanne-/maailmantilanne. Resurssitekijöistä erityisesti ammattitaitoisen työvoiman saatavuus sekä muut resurssitekijät, kuten raaka-aineet koetaan alueen pk-yritysten keskuudessa yrityksen kehittämisen esteiksi. Koko maan pk-yritysten tuloksiin verrattuna kilpailutilanteeseen sekä kustannustasoon liittyviä tekijöitä ei alueella koeta niin suuriksi kehittämisen esteiksi kuin muualla maassa.

Rahoitukseen liittyvät tekijät ovat kehittämisen pahimpana esteenä 8 prosentilla Helsingin pk-yrityksistä. Rahoituksen saatavuus on pahimpana esteenä kolmella prosentilla, rahoituksen hinta kahdella prosentilla ja vakuuksien puute neljällä prosentilla alueen pk-yrityksistä. Helsingissä toimivat pk-yritykset kokevat rahoituksen olevan hieman suurempi kehittämisen este kuin koko maan pk-yritykset keskimäärin. Helsingissä toimivat kasvuhakuiset<sup>6</sup> pk-yritykset pitävät rahoitusta suurempana kehittämisen esteenä kuin alueen pk-yritykset keskimäärin.

<sup>6</sup> Voimakkaasti kasvuhakuiset ja mahdollisuuksien mukaan kasvamaan pyrkivät pk-yritykset yhteensä.



\* Yritys on voimakkaasti kasvuhakuinen tai pyrkii kasvamaan mahdollisuuksien mukaan

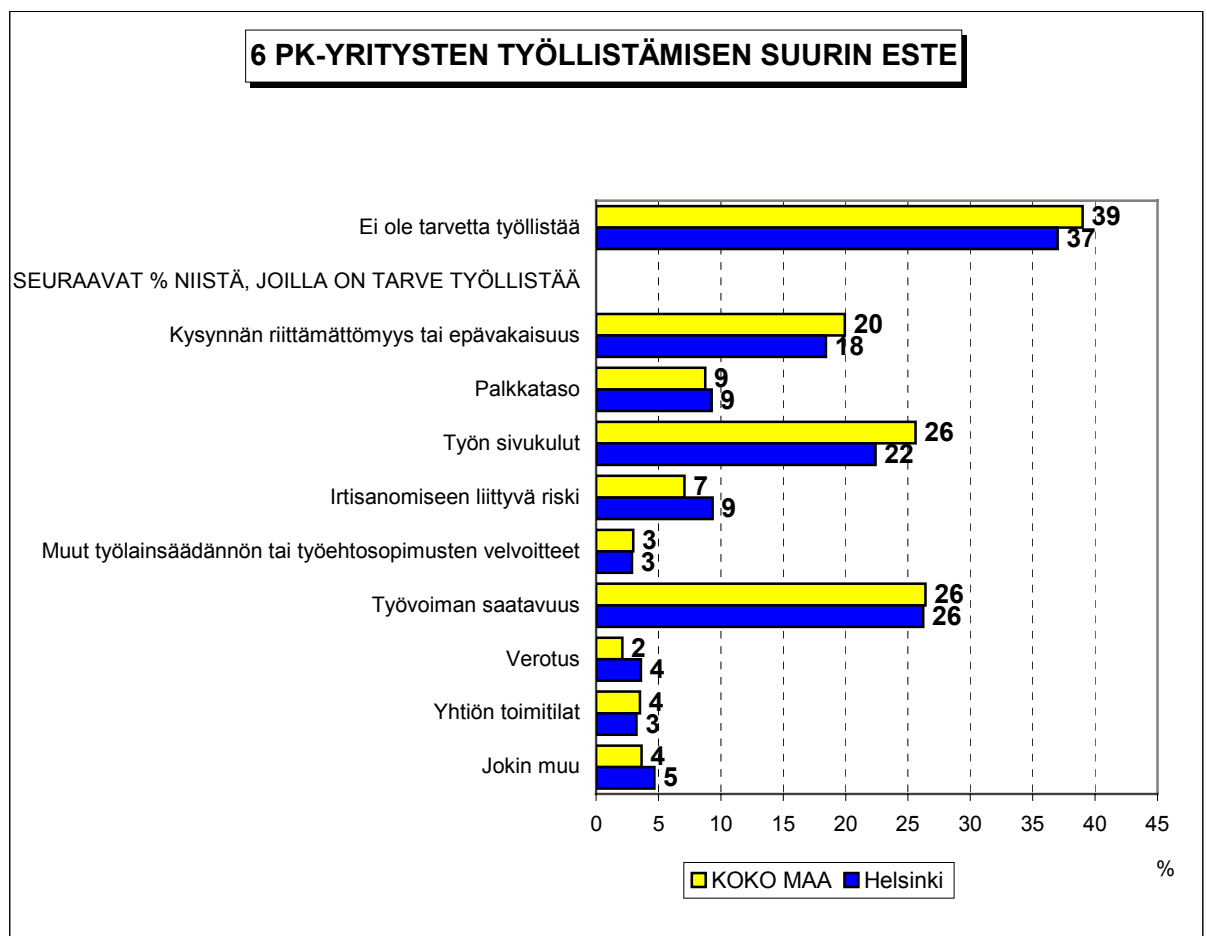
Kehittämisen esteitä ei kysytty jaksolla 2/01.

## 6 Pk-yritysten työllistämisen esteet

Taulukko 6: Pk-yritysten työllistämisen suurimmat esteet.

	KOKO MAA %	Helsinki %
<b>Ei ole tarvetta työllistää</b>	<b>39</b>	<b>37</b>
SEURAAVAT %-OSUUDET NIISTÄ, JOILLA TARVE TYÖLLISTÄÄ		
Kysynnän riittämättömyys tai epävakaisuus	20	18
Palkkataso	9	9
Työn sivukulut	26	22
Irtisanomiseen liittyvä riski	7	9
Muut työlainsäädännön tai työehtosopimusten velvoitteet	3	3
Työvoiman saatavuus	26	26
Verotus	2	4
Yhtiön toimitilat (ahtaus/ tilanpuute)	4	3
Jokin muu	4	5

Helsingin pk-yrityksillä työllistämisen suurimmat esteet ovat työvoiman saatavuus, työn sivukulut ja kysynnän riittämättömyys tai epävakaisuus. Alueen pk-yrityksistä, joilla on tarve työllistää lähes joka kuudes pitää kysynnän riittämättömyyttä tai epävakaisuutta työllistämisen esteenä, joka viides työn sivukuluja ja joka neljäs työvoiman saatavuutta. Lähes kahdella viidestä Helsingin ja koko maan pk-yrityksestä ei ole tarvetta työllistää.



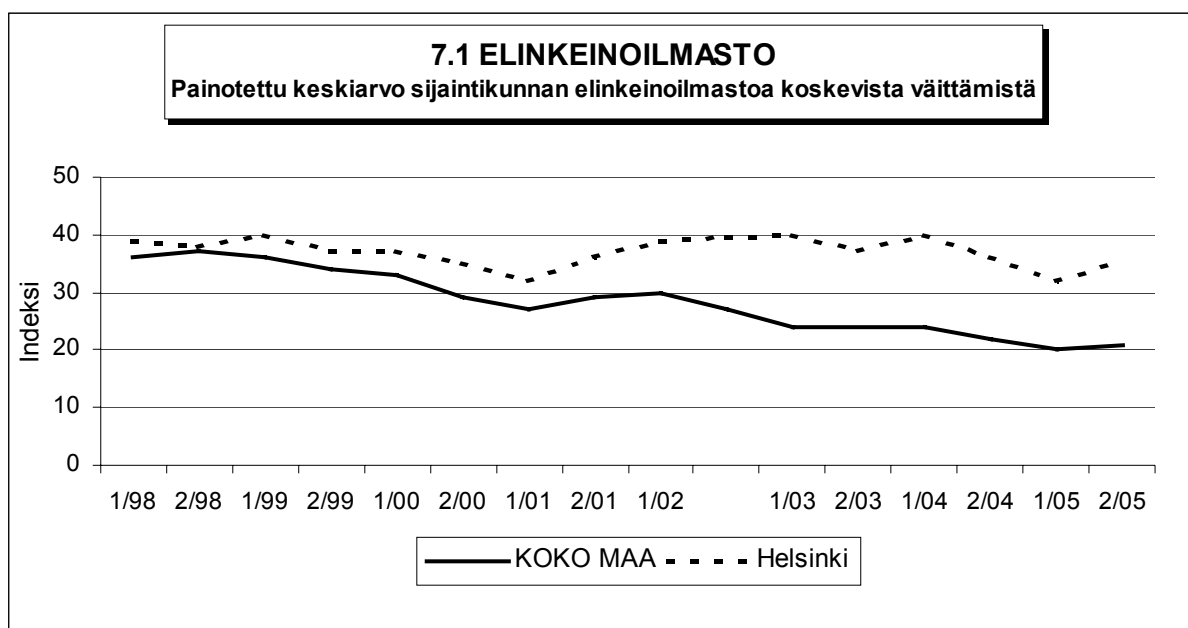


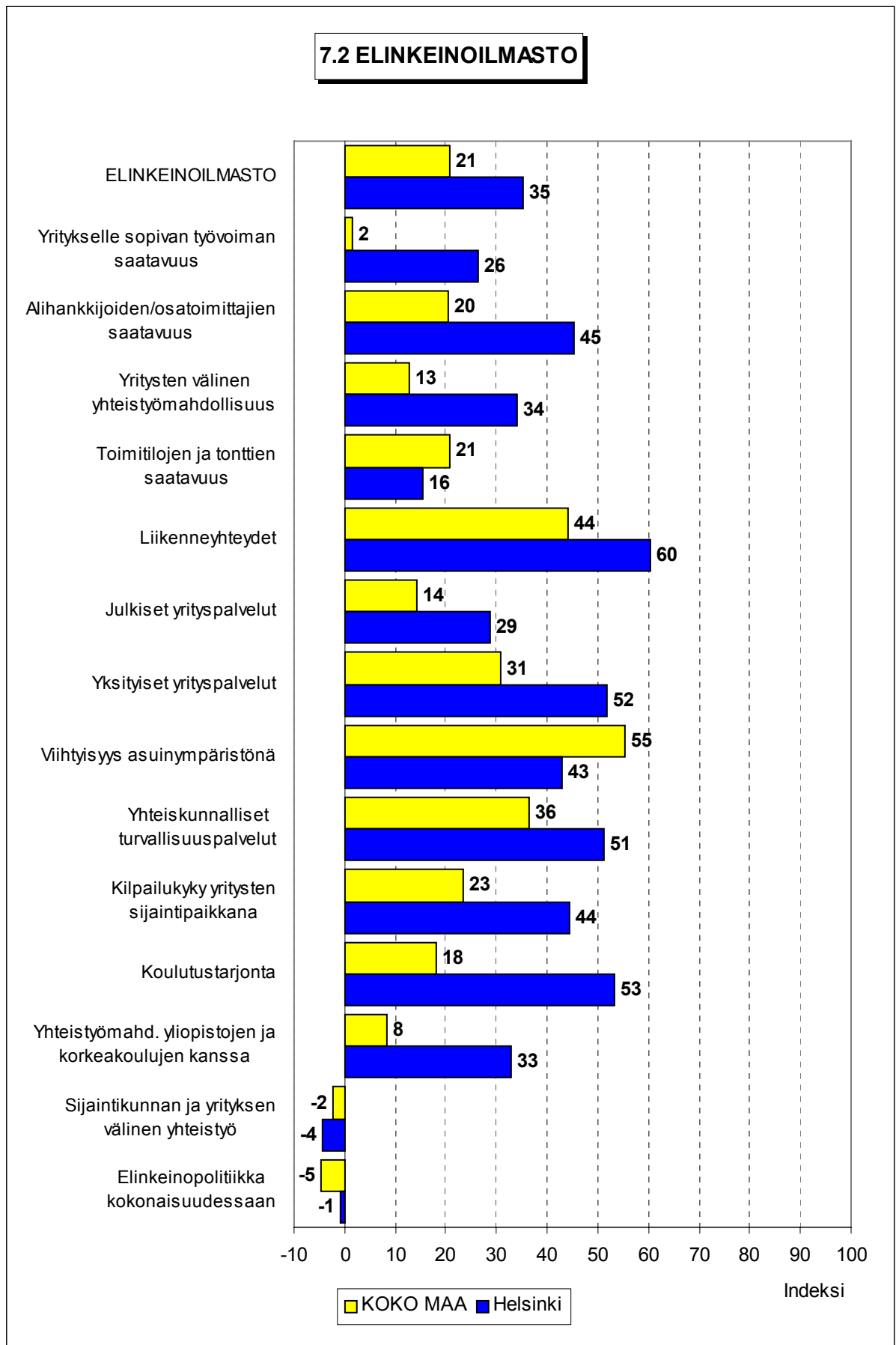
## 7 Elinkeinoilmasto

Taulukko 7: Pk-yritysten arviot sijaintikunnan elinkeinoilmastosta.

INDEKSIT (Erittäin huono = -100, ..., Erittäin hyvä = 100)	KOKO MAA	Helsinki
Yritykselle sopivan työvoiman saatavuus	2	26
Alihankkijoiden/osatoimittajien saatavuus	20	45
Yritysten välinen yhteistyömahdollisuus	13	34
Toimitilojen ja tonttien saatavuus	21	16
Liikenneyhteydet	44	60
Julkiset yrityspalvelut	14	29
Yksityiset yrityspalvelut	31	52
Viihtyisyys asuinympäristönä	55	43
Yhteiskunnalliset turvallisuuspalvelut	36	51
Kilpailukyky yritysten sijaintipaikkana	23	44
Koulutustarjonta	18	53
Yhteistyömahdollisuus yliopistojen ja korkeakoulujen kanssa	8	33
Sijaintikunnan ja yrityksen välinen yhteistyö	-2	-4
Elinkeinopolitiikka kokonaisuudessaan	-5	-1
<b>ELINKEINOILMASTO</b> (Painotettu keskiarvo osatekijöiden indekseistä)	<b>21</b>	<b>35</b>

Yrityksen sijaintikuntaan elinkeinon harjoittamisen näkökulmasta ollaan Helsingissä tyytyväisempiä kuin koko maassa keskimäärin. Tyytyväisimpiä Helsingissä sijaitsevat pk-yritykset ovat liikenneyhteyksiin, koulutustarjontaan, yksityisiin yrityspalveluihin sekä yhteiskunnallisiin turvallisuuspalveluihin. Tyytymättömämpiä alueella ollaan sijaintikunnan ja yrityksen väliseen yhteistyöhön ja elinkeinopolitiikkaan kokonaisuudessaan. Helsingin pk-yritykset ovat koko maan pk-yrityksiä tyytymättömämpiä alueen viihtyisyyteen asuinympäristönä, toimitilojen ja tonttien saatavuuteen ja sijaintikunnan ja yrityksen väliseen yhteistyöhön. Kokonaisuutena tyytyväisyys elinkeinoilmastoon on Helsingissä hieman parempi kuin keväällä 2005 ja on nyt lähes samaa tasoa kuin syksyllä 2004.





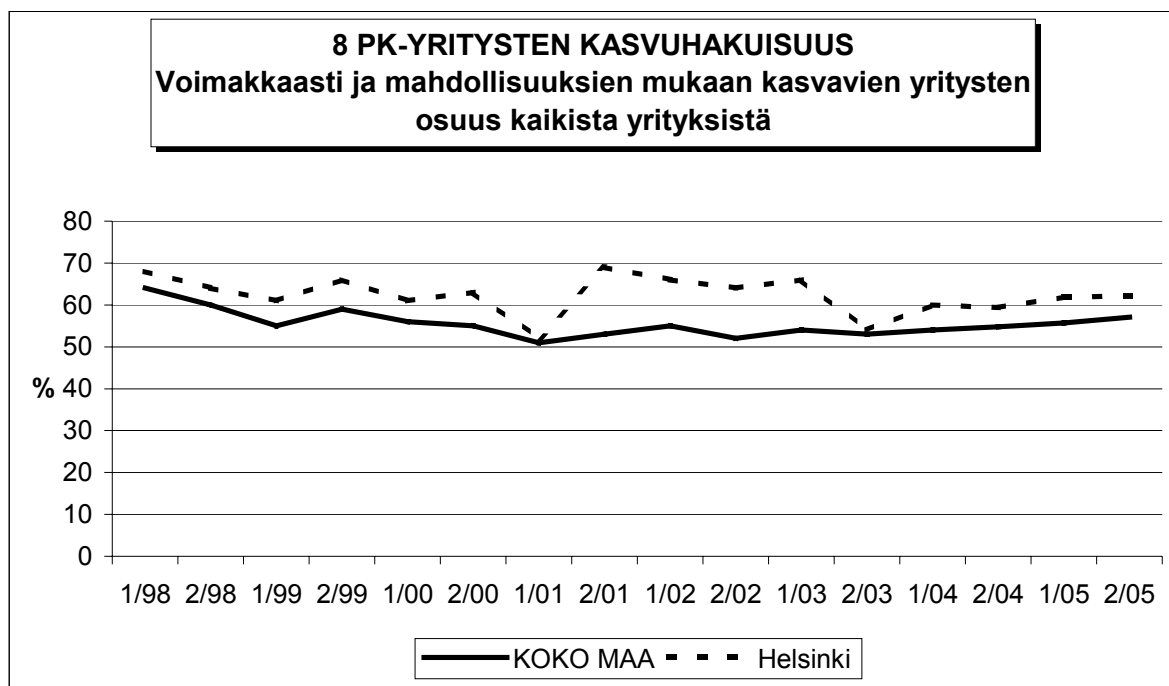
## 8 Pk-yritysten kasvuhakuisuus

Taulukko 8: Pk-yritysten kasvuhakuisuus.

	KOKO MAA %	Helsinki %
Olemme voimakkaasti kasvuhakuinen	8	12
Pyrimme kasvamaan mahdollisuuksien mukaan	49	50
Pyrimme säilyttämään asemamme	28	25
Yrityksellämme ei ole kasvatavoitteita	14	12
Toiminta loppuu seuraavan vuoden aikana	1	1

Helsingissä on suhteellisesti hieman enemmän voimakkaasti kasvuhakuisia pk-yrityksiä kuin koko maassa keskimäärin. Yrityksen toiminnan loppumista seuraavan vuoden aikana ennakoii prosentti koko maan ja Helsingin pk-yrityksistä. Tärkeimpänä kasvukeinonaan alueen pk-yritykset pitävät uusien tuotteiden ja palvelujen kehittämistä sekä myynnin ja markkinoinnin lisäämistä.

Voimakkaasti tai mahdollisuuksien mukaan kasvavia pk-yrityksiä on Helsingissä yhteensä 62 prosenttia. Koko maassa näiden voimakkaasti tai mahdollisuuksien mukaan kasvavien pk-yritysten osuus on 57 prosenttia. Kasvuhakuisten pk-yritysten osuus alueella ja koko maassa on pysynyt lähes ennallaan kevään 2005 tilanteeseen verrattuna.



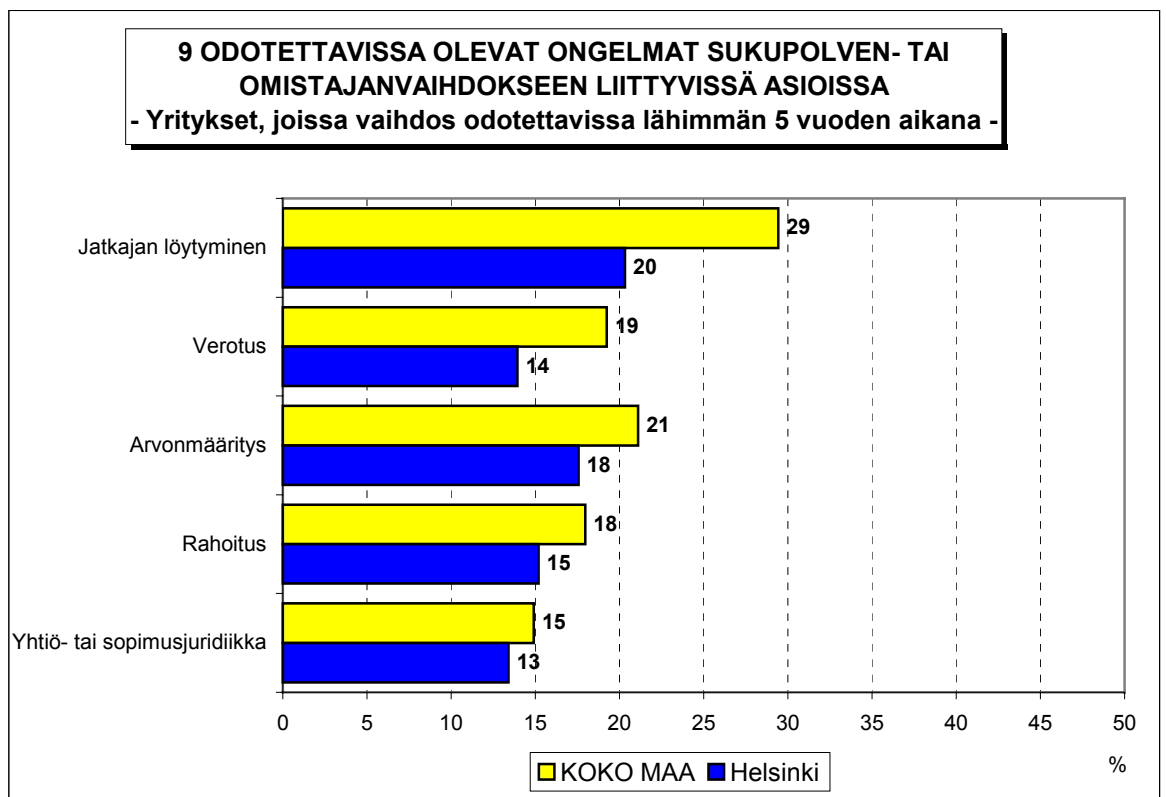
## 9 Sukupolven- tai omistajanvaihdokset

Taulukko 9: Sukupolven- tai omistajanvaihdokset pk-yrityksissä.

	KOKO MAA %	Helsinki %
SUKUPOLVEN- TAI OMISTAJANVAIHDOS TAPAHTUNUT VIIMEISEN 5 VUODEN SISÄLLÄ		
Ei	84	84
Kyllä	16	16
SUKUPOLVEN- TAI OMISTAJANVAIHDOS ODOTETTAVISSA LÄHIMMÄN 5 VUODEN AIKANA		
Ei	73	76
Kyllä, 1-2 vuoden sisällä	7	6
Kyllä, 3-5 vuoden sisällä	11	10
Ei osaa sanoa	9	7

Sukupolven- tai omistajanvaihdos on tapahtunut viimeisen viiden vuoden aikana joka kuudennessa Helsingissä ja koko maassa toimivassa pk-yrityksessä.

Koko maassa ja Helsingissä sukupolven- tai omistajanvaihdos on odotettavissa lähimmän viiden vuoden aikana joka kuudennessa pk-yrityksessä. Niissä alueen pk-yrityksissä, joissa sukupolven- tai omistajanvaihdos on ajankohtainen lähimmän viiden vuoden aikana, odotetaan olevan eniten ongelmia jatkajan löytämisessä ja arvonmäärittämisessä.

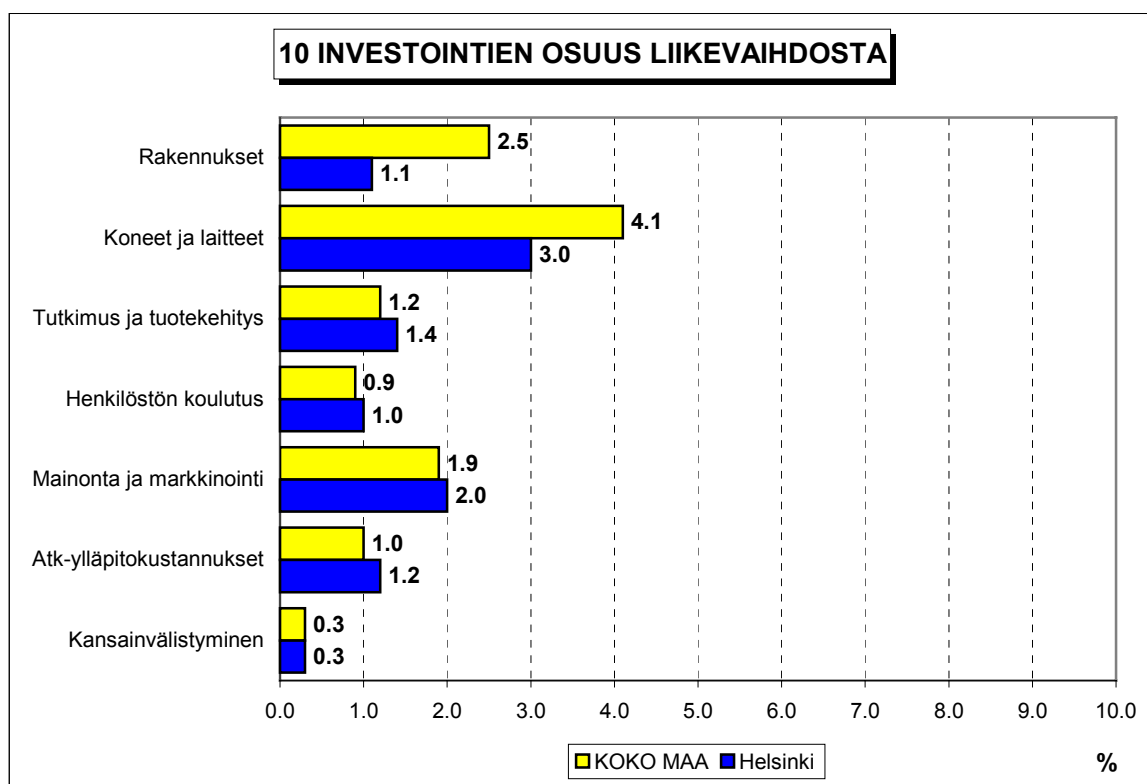


## 10 Pk-yritysten investoinnit

Taulukko 10: Pk-yritysten investoinnit seuraavan 12 kuukauden aikana (osuus prosenttia liikevaihdosta).

	KOKO MAA %	Helsinki %
Rakennukset	2.5	1.1
Koneet ja laitteet	4.1	3.0
Tutkimus ja tuotekehitys	1.2	1.4
Henkilöstön koulutus	0.9	1.0
Mainonta ja markkinointi	1.9	2.0
Atk-ylläpitokustannukset	1.0	1.2
Kansainvälistyminen	0.3	0.3
<b>YHTEENSÄ</b>	<b>11.9</b>	<b>10.0</b>

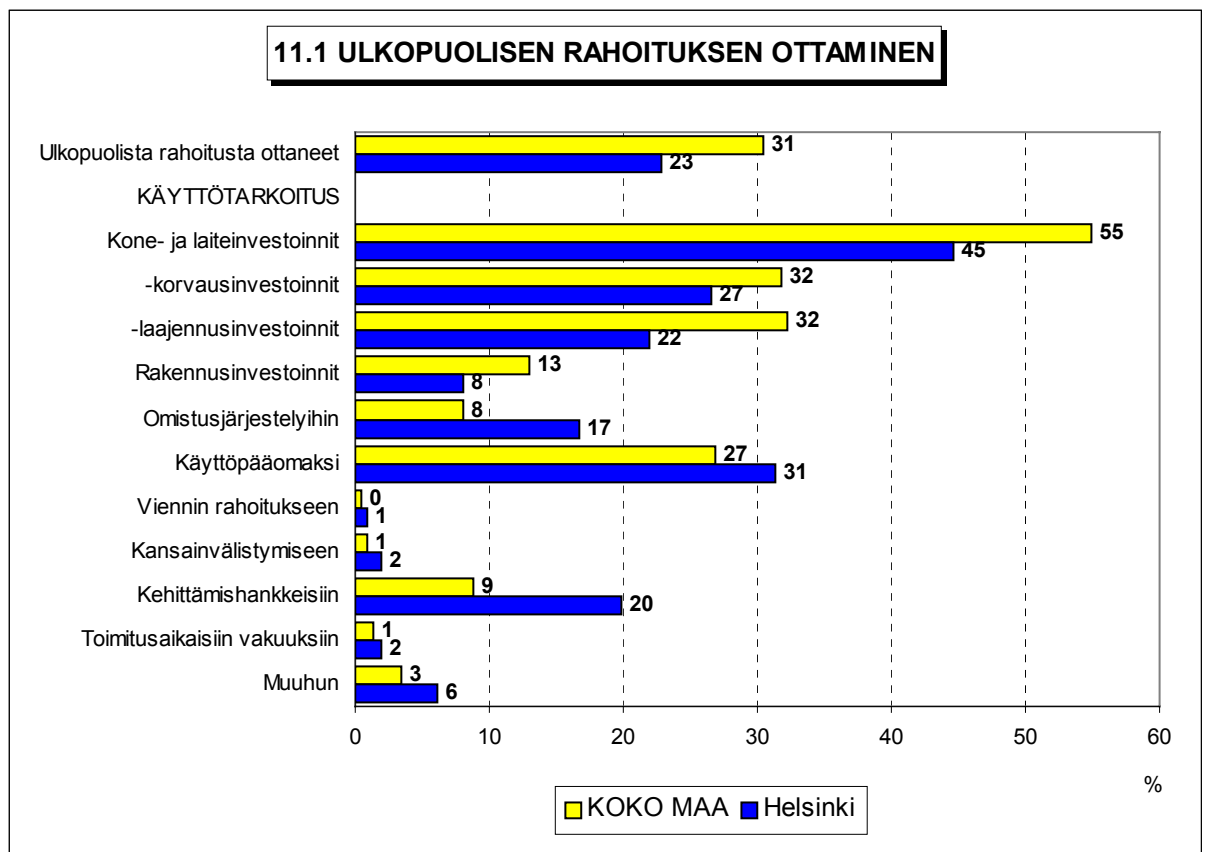
Koko maan pk-yritykset ilmoittavat investoivansa kaikkiaan 11.9 prosenttia ja Helsingin pk-yritykset 10,0 prosenttia liikevaihdostaan seuraavan 12 kuukauden aikana. Eniten Helsingin pk-yritykset investoivat koneisiin ja laitteisiin sekä mainontaan ja markkinointiin. Koko maan pk-yritysten investointeihin verrattuna alueen yritykset investoivat keskimääräistä vähemmän rakennuksiin, koneisiin ja laitteisiin. Hieman keskimääräistä enemmän Helsingissä investoidaan tutkimukseen ja tuotekehitykseen sekä atk-ylläpitokustannuksiin.

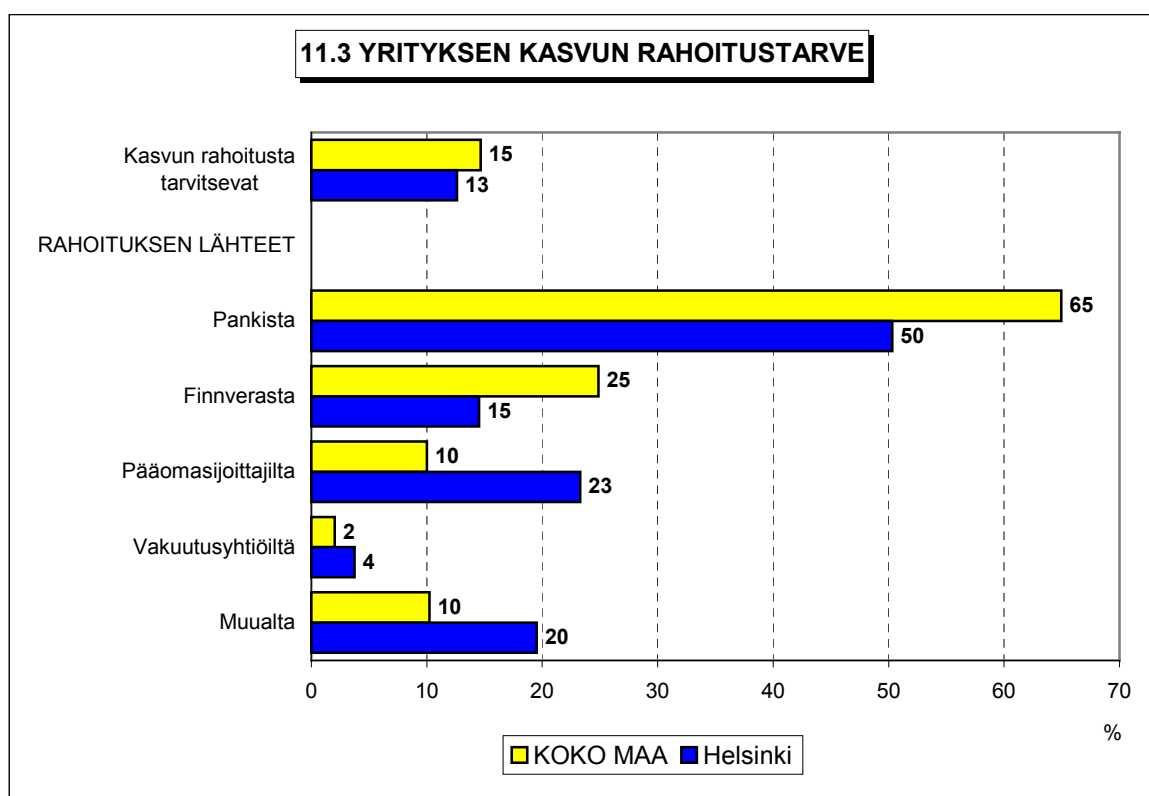
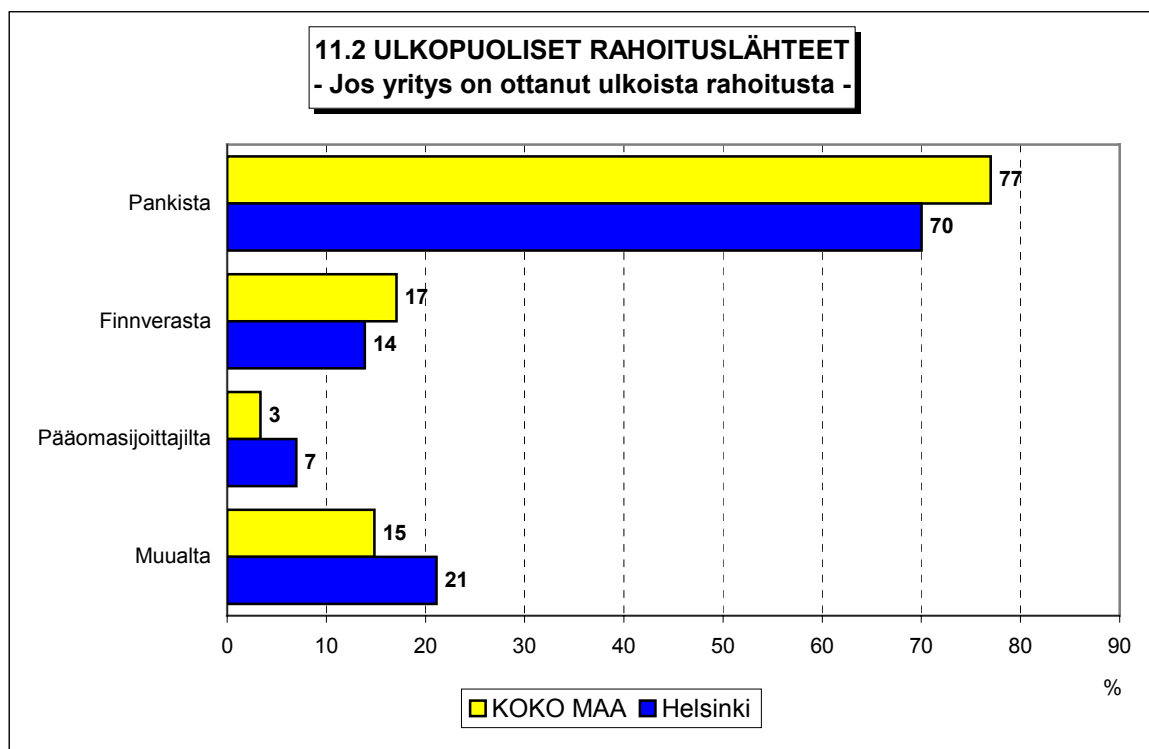


## 11 Pk-yritysten rahoitus

Helsingissä toimivista pk-yrityksistä 23 prosenttia on ottanut ulkopuolista rahoitusta kuluneen vuoden aikana. Koko maan pk-yritysten keskuudessa ulkopuolista rahoitusta on hankkinut 31 prosenttia. Useimmiten alueen yritykset ovat hankkineet rahoitusta kone- ja laiteinvestointeihin, käyttöpääomaksi, omistusjärjestelyihin ja kehittämishankkeisiin. Helsingin pk-yritykset ovat hankkineet ulkoisen rahoituksen useimmiten pankista (70%) tai Finnverasta (14%).

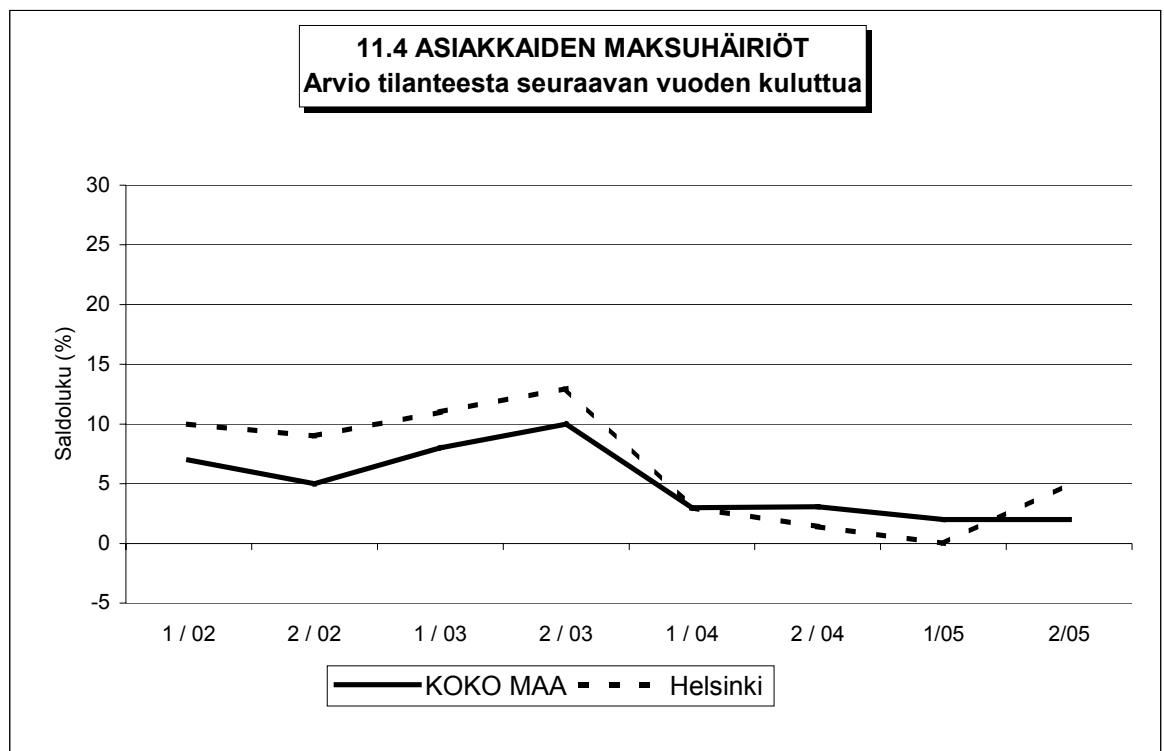
Alueella toimivista pk-yrityksistä lähes joka kahdeksas tarvitsee ulkopuolista rahoitusta yrityksen kasvua varten. Koko maassa vastaava luku on 15 prosenttia. Kasvun rahoitusta Helsingin pk-yritykset aikovat hankkia muun muassa pankista (50%) ja pääomasijoittajilta (23%). Kasvua varten ulkopuolisen rahoituksen hankkimista suunnittelevista pk-yrityksistä hankaluuksia tai vaikeuksia rahoituksen järjestämisessä odottaa 15 prosenttia Helsingissä ja 18 prosenttia koko maassa toimivista pk-yrityksistä.





Taulukko 11: Hankaluudet ulkopuolisen rahoituksen järjestämisessä

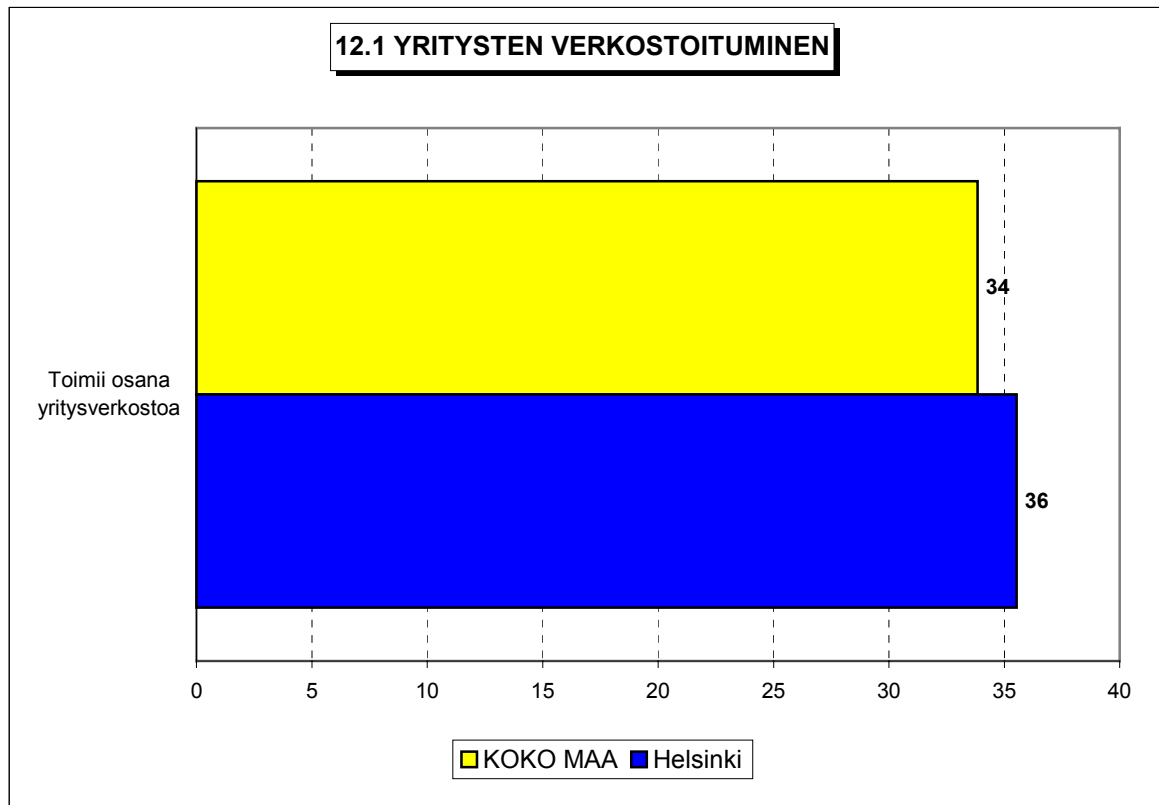
%-osuudet yrityksistä, joiden kasvu tarvitsee ulkopuolista rahoitusta	KOKO MAA %	Helsinki %
<b>TULEEKO RAHOITUKSEN JÄRJESTÄMISESSÄ HANKALUUKSIA TAI VAIKEUKSIA</b>		
Ei	74	80
Kyllä	18	15
Ei osaa sanoa	8	5





## 12 Pk-yritysten verkostoituminen

Helsingin pk-yrityksistä 36 prosenttia toimii osana yritysverkostoa tai muuta tiivistä yhteenliittymää tai ketjua. Keväällä 2005 yritysverkostoihin kuului yhtä suuri osuus alueen pk-yrityksistä.





## PÄÄKONTTORIT

### HELSINKI

Eteläesplanadi 8 • PL 1010, 00101 Helsinki  
Faksi 020 460 7220

### KUOPIO

Haapaniemenkatu 40 • PL 1127, 70111 Kuopio  
Faksi 020 460 3240

Finnvera Oyj • valtakunnallinen vaihde: 020 460 11  
[www.finnvera.fi](http://www.finnvera.fi)

## ALUEKONTTORIT

### HELSINKI (PÄÄKAUPUNKISEUTU)

Eteläesplanadi 8 • PL 249, 00101 Helsinki  
Faksi 020 460 3401

### UUSIMAA

Eteläesplanadi 8 • PL 1010, 00101 Helsinki  
Faksi 020 460 7110

### JOENSUU

Torikatu 9 A, 80100 Joensuu  
Faksi 020 460 2163

### JYVÄSKYLÄ

Sepänkatu 4, 40100 Jyväskylä  
Faksi 020 460 2299

### KAJAANI

Kauppakatu 1, 87100 Kajaani  
Faksi 020 460 3899

### KUOPIO

Haapaniemenkatu 40 • PL 1127, 70111 Kuopio  
Faksi 020 460 3330

### LAHTI

Laiturikatu 2, 15140 Lahti  
Faksi 020 460 2249

### LAPPEENRANTA

Snellmaninkatu 10, 53100 Lappeenranta  
Faksi 020 460 2149

### MIKKELI

Linnankatu 5, 50100 Mikkeli  
Faksi 020 460 3690

### OULU

Asemakatu 37, 90100 Oulu  
Faksi 020 460 3944

### PORI

Valtakatu 6, 28100 Pori  
Faksi 020 460 2349

### ROVANIEMI

Maakuntakatu 10 • PL 8151, 96101 Rovaniemi  
Faksi 020 460 2099

### SEINÄJOKI

Kauppatori 1 - 3, 60100 Seinäjoki  
Faksi 020 460 2399

### TAMPERE

Hämeenkatu 9 • PL 559, 33101 Tampere  
Faksi 020 460 3711

### TURKU

Eerikinkatu 2, 20100 Turku  
Faksi 020 460 3649

### VAASA

Pitkäkatu 55, 65100 Vaasa  
Faksi 020 460 3849

## EDUSTUSTOT ULKOMAILLA

### Pietari

Käyntiosoite  
Petrogradskaya nab. 18 A,  
City-Centre, toimisto 419/Finpro  
RUS-197046 St. Petersburg, Russia

### Postiosoite

PL 95, 53501 Lappeenranta  
Puhelin +7 812 332 0830  
Faksi +7 812 332 0831



Kaisaniemenkatu 13 A • PL 999, 00101 Helsinki  
p. (09) 229 221, f. (09) 2292 2999  
[www.yrittajat.fi](http://www.yrittajat.fi)

ETELÄ-KARJALAN YRITTÄJÄT RY  
Snellmaninkatu 10, 53100 Lappeenranta  
p. (05) 610 0200, f. (05) 610 0220  
[www.yrittajat.fi/etelakarjala](http://www.yrittajat.fi/etelakarjala)

ETELÄ-POHJANMAAN YRITTÄJÄT RY  
Alvar Aallon katu 31, 60100 Seinäjoki  
p. (06) 420 5000, f. (06) 420 5001  
[www.yrittajat.fi/etelapohjanmaa](http://www.yrittajat.fi/etelapohjanmaa)

ETELÄ-SAVON YRITTÄJÄT RY  
Linnankatu 5 • PL 204, 50101 Mikkeli  
p. (015) 151 684, f. (015) 760 0950  
[www.yrittajat.fi/etelasavo](http://www.yrittajat.fi/etelasavo)

HELSINGIN YRITTÄJÄT  
Kaisaniemenkatu 13 A • PL 999, 00101 Helsinki  
p. (09) 2292 2984, f. (09) 622 3385  
[www.yrittajat.fi/helsinki](http://www.yrittajat.fi/helsinki)

HÄMEEN YRITTÄJÄT RY  
Sibeliuksenkatu 11 A, 13100 Hämeenlinna  
p. (03) 682 1153, f. (03) 682 1561  
[www.yrittajat.fi/hame](http://www.yrittajat.fi/hame)

KAINUUN YRITTÄJÄT RY  
Kauppakatu 26 A, 87100 Kajaani  
p. (08) 613 0931, f. (08) 613 0934  
[www.yrittajat.fi/kainuu](http://www.yrittajat.fi/kainuu)

KESKI-POHJANMAAN YRITTÄJÄT RY  
Ristirannankatu 1, 67100 Kokkola  
p. (06) 831 5292, f. (06) 822 3760  
[www.yrittajat.fi/keskipohjanmaa](http://www.yrittajat.fi/keskipohjanmaa)

KESKI-SUOMEN YRITTÄJÄT RY  
Sepänkatu 4, 40100 Jyväskylä  
p. (014) 643 922, f. (014) 643 944  
[www.yrittajat.fi/keskisuomi](http://www.yrittajat.fi/keskisuomi)

KYMEN YRITTÄJÄT RY  
Käsityöläiskatu 4, 45100 Kouvola  
p. (05) 535 4313, f. (05) 535 4315  
[www.yrittajat.fi/kymi](http://www.yrittajat.fi/kymi)

LAPIN YRITTÄJÄT RY  
Maakuntakatu 16, 96200 Rovaniemi  
p. (016) 420 0600, f. (016) 420 0630  
[www.yrittajat.fi/lappi](http://www.yrittajat.fi/lappi)

LÄNSIPOHJAN YRITTÄJÄT RY  
Valtakatu 5, 94100 Kemi  
p. (016) 221 701, f. (016) 221 713  
[www.yrittajat.fi/lansipohja](http://www.yrittajat.fi/lansipohja)

PIRKANMAAN YRITTÄJÄT RY  
Kehräsaari B-rappu • PL 7, 33201 Tampere  
p. (03) 251 6500, f. (03) 251 6516  
[www.yrittajat.fi/pirkanmaa](http://www.yrittajat.fi/pirkanmaa)

POHJOIS-KARJALAN YRITTÄJÄT RY  
Kauppakatu 17 B, 80100 Joensuu  
p. (013) 221 311, f. (013) 127 678  
[www.yrittajat.fi/pohjoiskarjala](http://www.yrittajat.fi/pohjoiskarjala)

POHJOIS-POHJANMAAN YRITTÄJÄT RY  
Uusikatu 64 A 2. krs., 90100 Oulu  
p. (08) 311 4677, f. (08) 371 227  
[www.ppy.net](http://www.ppy.net)

PÄIJÄT-HÄMEEN YRITTÄJÄT RY  
Rautatienkatu 20 B 4, 15110 Lahti  
p. (03) 782 9866, f. (03) 782 1718  
[www.yrittajat.fi/paijathame](http://www.yrittajat.fi/paijathame)

PÄÄKAUPUNKISEUDUN YRITTÄJÄT RY  
Tapiolan keskustorni 8. krs, 02100 Espoo  
p. (09) 455 4525, f. (09) 467 655  
[www.espoonyrittajat.fi](http://www.espoonyrittajat.fi), [www.yrittajat.fi/vantaa](http://www.yrittajat.fi/vantaa)  
[www.kauniaistenyrittajat.fi](http://www.kauniaistenyrittajat.fi)

RANNIKKO-POHJANMAAN YRITTÄJÄT RY -  
KUST-ÖSTERBOTTENS FÖRETAGARE RF  
Hietasaarencatu 6, 65100 Vaasa  
p. (06) 356 0800, f. (06) 356 0815  
[www.yrittajat.fi/rannikkopohjanmaa](http://www.yrittajat.fi/rannikkopohjanmaa)

SATAKUNNAN YRITTÄJÄT RY  
Isolinnankatu 24 • PL 45, 28101 Pori  
p. (02) 634 9900, f. (02) 634 9901  
[www.yrittajat.fi/satakunta](http://www.yrittajat.fi/satakunta)

SAVON YRITTÄJÄT RY  
Haapaniemenkatu 40, 70110 Kuopio  
p. (017) 368 0500, f. (017) 368 0506  
[www.yrittajat.fi/savo](http://www.yrittajat.fi/savo)

UUDENMAAN YRITTÄJÄT - NYLANDS FÖRETAGARE RY  
Kaisaniemenkatu 13 A • PL 999, 00101 Helsinki  
p. (09) 2292 2982, f. (09) 622 3381  
[www.yrittajat.fi/uusimaa](http://www.yrittajat.fi/uusimaa)

VARSINAIS-SUOMEN YRITTÄJÄT RY  
Brahenkatu 20, 20100 Turku  
p. (02) 275 7100, f. (02) 232 8272  
[www.yrittajat.fi/varsinaissuomi](http://www.yrittajat.fi/varsinaissuomi)



**Helsingin Yrittäjät**

Kaisaniemenkatu 13 A  
PL 999, 00101 Helsinki  
Puhelin (09) 2292 2984  
Faksi (09) 622 3385  
[www.yrittajat.fi/helsinki](http://www.yrittajat.fi/helsinki)



**Suomen Yrittäjät**

Kaisaniemenkatu 13 A  
PL 999, 00101 Helsinki  
Puhelin (09) 229 221  
Faksi (09) 229 229 99  
[toimisto@yrittajat.fi](mailto:toimisto@yrittajat.fi)  
[www.yrittajat.fi](http://www.yrittajat.fi)



**FINNVERA**

Helsinki  
Eteläesplanadi 8  
PL 249, 00101 Helsinki  
Faksi 020 460 3401

Finnvera Oyj  
Valtakunnallinen vaihde: 020 460 11  
[www.finnvera.fi](http://www.finnvera.fi)  
Helsinki

Eteläesplanadi 8  
PL 1010, 00101 Helsinki  
Faksi 020 460 7220

Kuopio  
Haapaniemenkatu 40  
PL 1127, 70111 Kuopio  
Faksi 020 460 3240