



Pk-yritysbarometri, syksy 2013

Alueraportti, Etelä-Savon ELY



Esipuhe

Suomen Yrittäjät, Finnvera Oyj sekä työ- ja elinkeinoministeriö tekevät yhteistyössä pienten ja keskisuurten yritysten toimintaa ja taloudellista toimintaympäristöä kuvaavan Pk-yritysbarometrin kaksi kertaa vuodessa. Barometri julkistetaan sekä valtakunnallisena että alueellisina raporteina.

Valtakunnallisessa raportissa tuloksia käsitellään koko pk-sektorin näkökulmasta ja myös päätoimialoittain teollisuuteen, rakentamiseen, kauppaan ja palveluihin jaoteltuna. Alueraporteissa kehitystä verrataan erityisesti kyseisen alueen yritysten ja koko maan välillä.

Syksyn 2013 Pk-yritysbarometri perustuu 5373 pk-yrityksen edustajan vastauksiin. Se kuvaa siten kattavasti suomalaisten pk-yritysten käsityksiä taloudellisen toimintaympäristön muutoksista sekä yritysten liiketoimintaan ja kehitysnäkymiin vaikuttavista tekijöistä.

Tässä raportissa tarkastellaan pk-yritysten suhdanneodotuksia, yrittäjyysilmapiiriä ja rahoitustilannetta.

Ajankohtaisilla kysymyksillä on tällä kertaa selvitetty muun muassa yritysten viimeaikaisia mahdollisia maksuvaikeuksia sekä viranomaisten toimien vaikutusta pk-yritysten toimintaan.

Tiivistelmä

Suhdannenäkymät

Suomen pk-yritysten suhdannenäkymiä kuvaava saldoluku on koko maassa pysynyt samana verrattuna kevääseen 2013. Koko maan pk-yrityksistä 25 % arvioi suhdanteiden paranevan ja 21 % huononevan (saldoluku 4 %). Edellisellä mittauskierroksella saldoluku oli 5 %. Etelä-Savon alueella suhdannenäkymiä kuvaava saldoluku on laskenut 2 %:sta -10 %:iin.

Suhdannenäkymät henkilökunnan määrän suhteen ovat alueella heikentyneet edellisen kierroksen tasosta. 7 % alueen pk-yritysten edustajista arvioi henkilökunnan määrän olevan vuoden kuluttua tämän hetkistä suurempi ja 15 % arvioi henkilökunnan määrän olevan pienempi. Saldoluvuksi muodostuu -8 %, joka on 5 % -yksikköä alempi kuin keväällä 2013. Saldoluku on selvästi heikommalla tasolla kuin koko maassa (5 %).

Pk-yritysten kehittämistarpeet ja kehittämisen esteet

Pk-yritykset näkevät koko maassa ja alueella eniten kehittämistarvetta markkinoinnissa ja myynnissä.

Etelä-Savon alueella nähdään yleinen suhdannetilanne/taloustilanne pahimpana kehittämisen esteenä (26 %). Toisena kehittämisen esteenä alueella nähdään resurssitekijät (19 %).

Elinkeinoilmasto ja yrittäjyysilmapiiri

Tyytyväisyys elinkeinoilmastoon on koko maassa laskenut syksystä 2012. Alueen elinkeinoilmaston keskiarvo on myös laskenut syksystä 2012.

Yrittäjyysilmapiirin osatekijöistä kansalaisten suhtautuminen yrittäjyyteen ja oma kokemus yritysilmapiiristä nähdään huomattavasti myönteisempänä kuin julkisen vallan toiminta yrittäjyyden edistämiseksi. Tulos on Etelä-Savon alueella hieman positiivisempi julkisen vallan toimenpiteiden osalta kuin koko maan yritysten parissa.

Pk-yritysten kasvuhakuisuus

Koko maan pk-yrityksistä 38 % on mahdollisuuksien mukaan kasvamaan pyrkiviä. Asemansa säilyttämään pyrkiviä pk-yrityksiä on 34 % ja yritystoiminnan loppumista ennakkoivina 3 %. Alueella yleisin ryhmä muodostuu asemansa säilyttämään pyrkivistä pk-yrityksistä (40 %).

Sisällys

PK-YRITYSBAROMETRI, SYKSY 2013 ALUERAPORTTI, ETELÄ-SAVON ELY	5
1. JOHDANTO	5
1.1 Barometri	5
1.2 Aineisto	6
2. YRITYSTEN OSUUDET TOIMIALOILLA	7
3. YRITYKSET JA TYÖLLISYYS	8
4. PK-YRITYSTEN SUHDANNENÄKYMÄT	9
5. PK-YRITYSTEN KEHITTÄMISTARPEET	12
6. PK-YRITYSTEN KEHITTÄMISEN PAHIMMAT ESTEET	13
7. ELINKEINOILMASTO JA YRITTÄJYYSIKILMAPIIRI	16
8. PK-YRITYSTEN KASVUHAKUISUUS	18
9. PK-YRITYSTEN RAHOITUS	19
10. AJANKOHTAISET ASIAT	22
SUOMEN YRITTÄJIEN JA ALUEJÄRJESTÖJEN YHTEYSTIEDOT	24
FINNVERA OYJ:N JA ALUEKONTTOREIDEN YHTEYSTIEDOT	25
TYÖ- JA ELINKEINOMINISTERIÖN JA ELY-KESKUSTEN YHTEYSTIEDOT	26

Suomen Yrittäjät: Pk-yritysbarometri, syksy 2013, alueraportti

Julkaisija

Suomen Yrittäjät
PL 999, 00100 HELSINKI
puhelin 09 229 221
toimisto@yrittajat.fi
www.yrittajat.fi



Pk-yritysbarometri, syksy 2013

Alueraportti, Etelä-Savon ELY

1. JOHDANTO

Suomen Yrittäjät, Finnvera Oyj sekä työ- ja elinkeinoministeriö tekevät yhteistyössä pienten ja keski suurten yritysten toimintaa ja taloudellista toimintaympäristöä kuvaavan Pk-yritysbarometrin kaksi kertaa vuodessa. Barometri julkistetaan sekä valtakunnallisena että alueellisina raporteina.

1.1 Barometri

Pk-yritysbarometrissä on selvitetty suomalaisten pk-yritysten mielikuvia yleisestä suhdannekehityksestä ja oman yrityksen taloudellisesta kehityksestä. Lisäksi on tiedusteltu mm. yrityksen kehittämiseen, kasvuun, työllistämiseen ja rahoitukseen liittyvistä tekijöistä.

Otantalähteenä on käytetty Tilastokeskuksen toimialaluokitusta TOL 2010, Fonecta Kohdistamiskone -yritysrekisteriä sekä Suomen Yrittäjien jäsenrekisteriä, joista otanta on tehty kiintiöidyllä satunnaisotannalla. Otoksessa on kiintiöity yritysten toimiala, koluokka ja sijainti.

Vastaaajajoukon muodostaa 5373 kohderyhmän vaatimukset täyttävää pk-yrityksen edustajaa. Tiedonkeruumenetelmänä on käytetty internetkyselyä. Vastajat kutsuttiin kyselyyn sähköpostitse tai puhelimitse kesä-heinäkuussa 2013. Seuraavalla sivulla on esitetty taustatietoja alueen vastaajista. Tutkimuksen on toteuttanut Taloustutkimus Oy Suomen Yrittäjien, Finnvera Oyj:n sekä työ- ja elinkeinoministeriön toimeksiannosta.

Tutkimusprojektista ovat vastanneet Taloustutkimus Oy:ssä tutkimusjohtaja Pasi Huovinen ja tutkimuspäällikkö Jyrki Kärpänoja. Suomen Yrittäjissä tutkimusprojektista on vastannut varatoimitusjohtaja Timo Lindholm, Finnvera Oyj:ssä viestintäjohtaja Tarja Svartström sekä työ- ja elinkeinoministeriössä kehittämispäällikkö Esa Tikkanen.

1) Raportin alueelliset viittaukset tarkoittavat pääsääntöisesti Suomen Yrittäjien mukaista aluejakoa. Uudellamaalla ja Itä-Uudellamaalla maakuntajaosta on poikettu (Helsinki, Pääkaupunkiseutu ja muu Uusimaa).

2) Lisäksi tutkimusaineistosta tehdään raportit Hämeen, Kaakkois-Suomen, Pohjanmaan ja Uudenmaan ELY-alueille sekä Keski-Pohjanmaan Yrittäjien alueelle. Lisäksi uusina alueina vuonna 2011 mukaan tulivat Espoo ja Vantaa.

3) Helsingin, Pääkaupunkiseudun ja Uudenmaan aikasarjoissa ja kuvioissa olevat luvut ovat vuoden 1999 syksyyn asti koko Uudenmaan alueen lukuja. Pohjanmaan raportissa luvut ovat vuoden 2006 syksyyn asti Etelä-Pohjanmaan ja Pohjanmaan rannikon yhteisiä lukuja.

3) Tutkimustuloksissa esiintyy muutamissa kohdissa käsite 'saldoluku'. Se kuvaa kyseisten kysymysten kohdalla positiivisista ja negatiivisista vastauksista laskettua prosenttilukujen erotusta.

Esimerkiksi: Pk-yritysten yleiset suhdannenäkymät seuraavan vuoden aikana paranee 39,4 %, huononee 8,6 % saldoluku = + 30,8 % -31 %

HUOM laskelmissa käytetään tarkkoja, pyöristämättömiä lukuja, vaikka raportissa luvut esitetään kokonaisina ilman desimaaleja.

1.2 Aineisto

Seuraavassa taulukossa on esitetty painottamattomat taustatietojakaumat haastatelluista yrityksistä. Tutkimustuloksissa aineisto on painotettu vastaamaan yritysten todellista toimiala- ja aluejakaamaa. Painotettua otoskokoa käytetään laskentaperusteena, koska tällöin otoksen perusteella lasketut tulokset voidaan yleistää koskemaan koko tutkimuskohteena olevaa pk-sektoria.

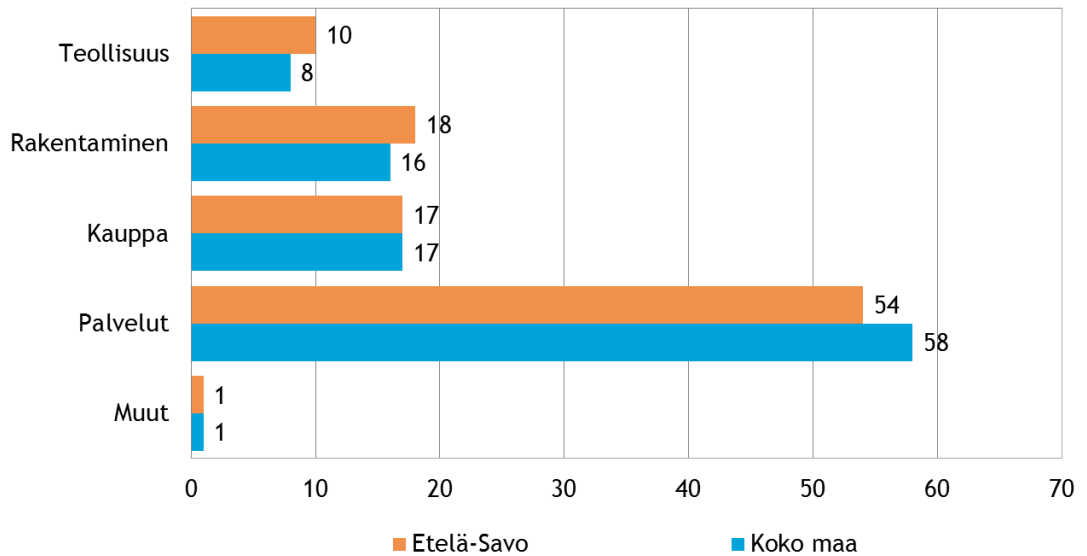
Taulukko 1: Taustatietoja alueelta haastatelluista yrityksistä

		%	n=
Alue	Etelä-Savon ELY	100	124
Päätoimiala	Teollisuus	26	32
	Rakentaminen	10	12
	Kauppa	14	17
	Palvelut	51	63
Liikevaihto vuonna 2012	alle 0,2 miljoonaa euroa	44	54
	0,2-0,49 miljoonaa euroa	23	29
	0,5 - 0,99 miljoonaa euroa	16	20
	1,0-1,49 miljoonaa euroa	2	2
	1,5-1,99 miljoonaa euroa	4	5
	2,0-4,99 miljoonaa euroa	5	6
	5 miljoonaa euroa tai yli	6	7
Yrityksen kasvuhaluus	Voimakkaasti kasvuhakuiset	6	8
	Kasvuhakuiset	34	42
	Asemansa säilyttäjät	36	45
	Ei kasvutavoitteita	21	26
	Toimintansa lopettavat	2	3
Yrityksellä vientitoimintaa	Kyllä	11	14
	Ei	87	108
Perustamisvuosi	Ennen 1990	22	27
	1990-1999	21	26
	2000-2009	27	33
	2010-	17	21
Vastaajan asema	Yrittäjä	90	76
	Palkattu toimitusjohtaja	5	4
	Muu	4	3

2. YRITYSTEN OSUUDET TOIMIALOILLA

Suomessa oli 262 548 yritystä ^[1] vuonna 2011. Näistä yrityksistä noin 6996 toimi alueella. Koko maassa palvelualan yrityksiä oli noin 58 %, kaupan -17 %, rakentamisen -16 % ja teollisuudenalan yrityksiä 8 %. Alueella oli palveluun kuuluvia yrityksiä koko maasta suhteellisesti vähemmän. Teollisuuden ja rakentamisen yrityksiä alueella oli hieman enemmän kuin koko maassa.

Kuva 1. Yritysten osuudet eri toimialoilla, %



1. Lähde: Tilastokeskus: Yritys- ja toimipaikkarekisteri, pl. toimiala A. maa-, metsä- ja kalatalous

3. YRITYKSET JA TYÖLLISYYS

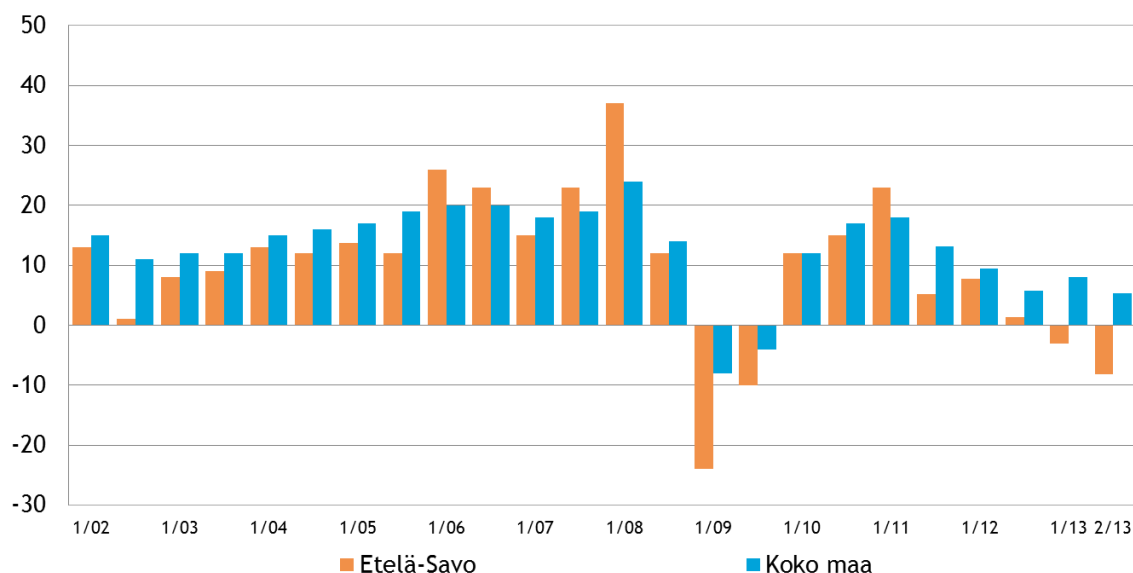
Työllisten määrä oli Tilastokeskuksen työvoimatiedustelun ^[2] mukaan koko maassa kesäkuussa 2013, 2 578 000 henkeä. Lukema on hieman vähemmän kuin vuotta aikaisemmin vastaavana ajankohtana. Palkansaajien määrä kasvoi hieman, mutta yrittäjien määrä väheni. Työttömyysaste oli koko maassa kesäkuussa 2013 9,1 % ^[2]. Lukema on 0,5 prosenttiyksikköä pienempi kuin vuotta aiemmin. Alueella työskenteli 2013/II yhteensä 64 000 henkilöä ^[3] työttömyysasteen ollessa 12,3 % ^[4]. Työttömyysaste on nousut alueella 2,4 prosenttiyksikköä vuoden 2012 vastaavaan ajankohtaan verrattuna ^[4].

Taulukko 2: Pk-yritysten suhdannenäkymät henkilökunnan määrän osalta seuraavan vuoden kuluttua, %

	Suurempi	Yhtäsuuri	Pienempi	Saldoluku
Etelä-Savo	7	77	15	-8
Koko maa	17	72	11	5

Noin viidesosa (17 %) koko maan pk-yrityksistä arvioi henkilökunnan määrän suurentuvan seuraavan vuoden kuluttua ja 11 % arvioi henkilökunnan määrän olevan pienempi. Saldoluvuksi muodostuu 5 %. Alueella saldoluku on pienempi, -8 %. Alueella odotukset ovat siis koko maata kielteisemmät. Kevääseen 2013 verrattuna alueen henkilökunnan määrän muutosta kuvaava saldoluku on heikentynyt 5 %-yksikköä.

Kuva 2. Henkilökunnan määrän muutosodotukset seuraavan vuoden aikana, saldoluku (%)



2. Lähde: Tilastokeskus: Työvoimatutkimus 2013, kesäkuu

3. Lähde: Tilastokeskus: Työvoimatutkimus 2013, liitetaulukko 31. Työlliset maakunnittain

4. Lähde: Tilastokeskus: Työvoimatutkimus 2013, liitetaulukko 43. Työttömyysaste maakunnittain

4. PK-YRITYSTEN SUHDANNENÄKYMÄT

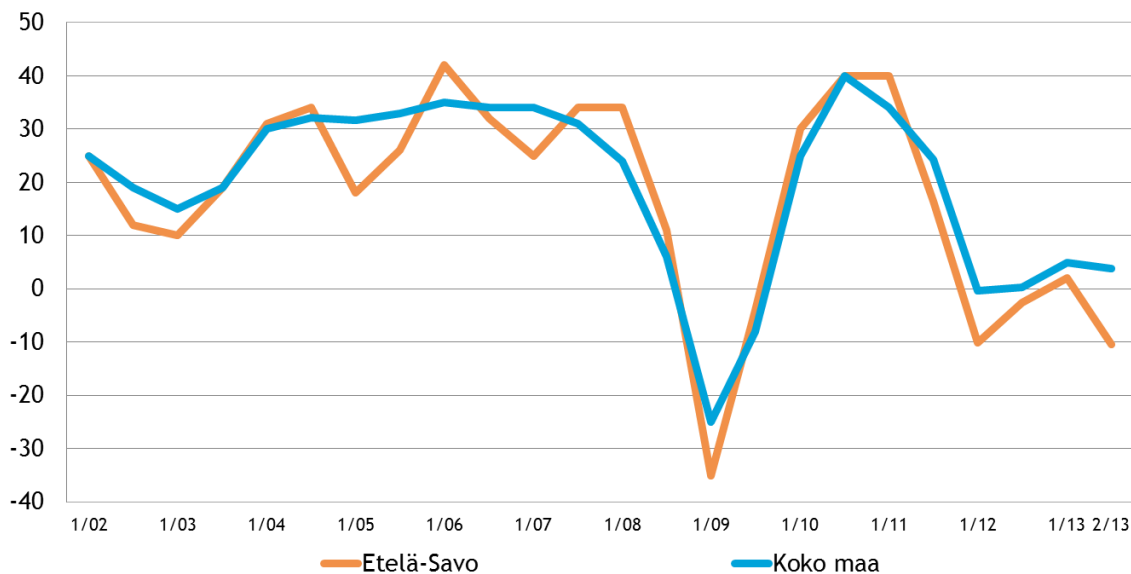
Pk-yritysten suhdannenäkymiä kuvaava saldoluku on koko maassa pysynyt lähes samana verrattuna kevääseen 2013. Koko maan pk-yrityksistä 54 % arvioi suhdanteiden pysyvän ennallaan lähimmän vuoden aikana. Koko maan pk-yrityksistä 25 % arvioi suhdanteiden paranevan ja 21 % huononevan. Alueella suhdannenäkymiä kuvaavat tunnusluvut ja niiden kehitys ovat jonkin verran kielteisemmät verrattuna koko maan lukuihin. Saldoluku on alueella heikentynyt 12 %-yksikköä kevään 2013 tilanteesta.

Taulukko 3: Pk-yritysten suhdannenäkymät oman yrityksen kannalta lähimmän vuoden aikana, %

	Paranee	Pysyy ennallaan	Huononee	Saldoluku
Etelä-Savo	16	58	26	-10
Koko maa	25	54	21	4

Seuraavassa kuvassa on esitetty pk-yritysten suhdannenäkymien kehitys tutkimusjaksosta 1/02 lähtien.

Kuva 3. Yleiset suhdannenäkymät lähimmän vuoden aikana, saldoluku (%)



Taulukko 4: Pk-yritysten odotukset tutkimuksen eri osa-alueiden kehityksestä seuraavan vuoden kuluttua, %

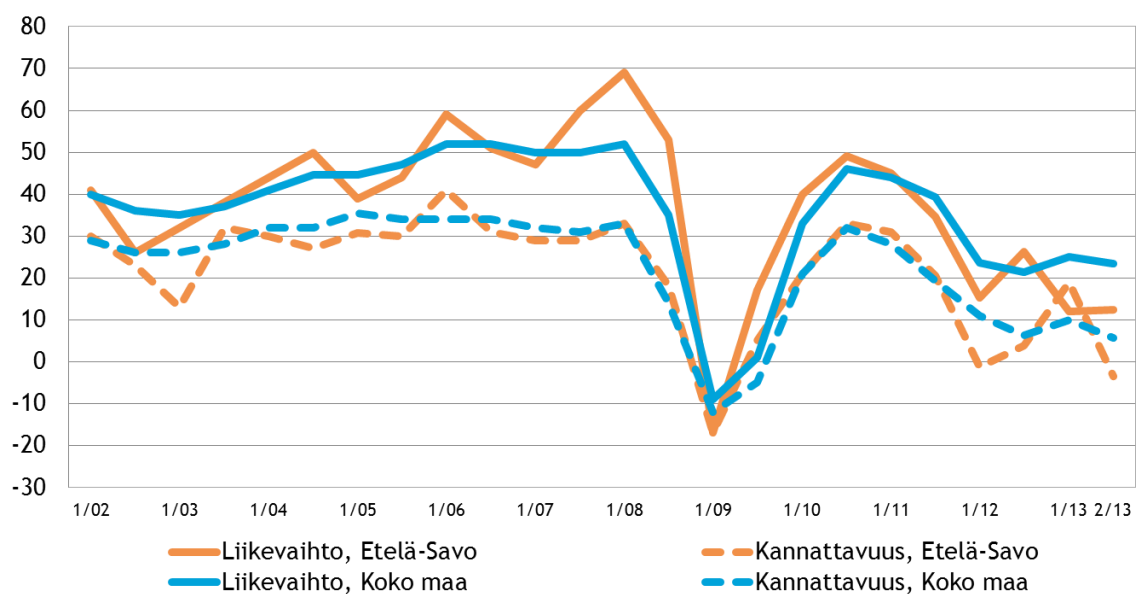
	Suurempi	Yhtä suuri	Pienempi	Saldoluku
Liikevaihto				
Etelä-Savo	33	47	21	12
Koko maa	41	41	18	23
Investointien arvo				
Etelä-Savo	18	59	24	-6
Koko maa	17	57	26	-10
Viennin arvo				
Etelä-Savo	11	81	8	3
Koko maa	12	73	15	-2
Tuonnin arvo				
Etelä-Savo	9	83	8	2
Koko maa	11	74	15	-4
Tuotantokustannukset				
Etelä-Savo	43	49	8	36
Koko maa	42	49	9	33
Tuotteiden tai palveluiden hinnat				
Etelä-Savo	41	52	7	34
Koko maa	44	51	6	38
Kannattavuus				
Etelä-Savo	24	48	28	-4
Koko maa	30	46	24	6
Vakavaraisuus				
Etelä-Savo	29	55	16	13
Koko maa	29	56	15	14
Tuotekehityspanostukset				
Etelä-Savo	28	59	13	15
Koko maa	21	60	19	2
Tilausten määrä				
Etelä-Savo	26	51	23	2
Koko maa	35	45	20	15
Kapasiteetin käyttöaste				
Etelä-Savo	42	41	17	25
Koko maa	36	47	17	19

Eri osatekijöiden suhdanteita arvioitaessa tuotteiden ja palveluiden hintojen nousuun uskotaan saldoluvun (38 %) perusteella yleisimmin. Myös tuotantokustannusten (saldoluku 33 %) ja liikevaihdon (23 %) kehitykseen uskovia on selvästi enemmän kuin näiden laskuun uskovia.

Alueella tuotantokustannukset saavat suurimman saldoluvun 36 %. Toiseksi suurin saldoluku saadaan tuotteiden ja palveluiden hinnoille 34 % ja kolmanneksi kapasiteetin käyttöasteelle, 25 %.

Kuvassa 4 on esitetty pk-yritysten liikevaihdon ja kannattavuuden suhdannenäkymien kehittyminen koko maassa ja alueella.

Kuva 4: Suhdannenäkymät seuraavan vuoden aikana, saldoluku (%)



5. PK-YRITYSTEN KEHITTÄMISTARPEET

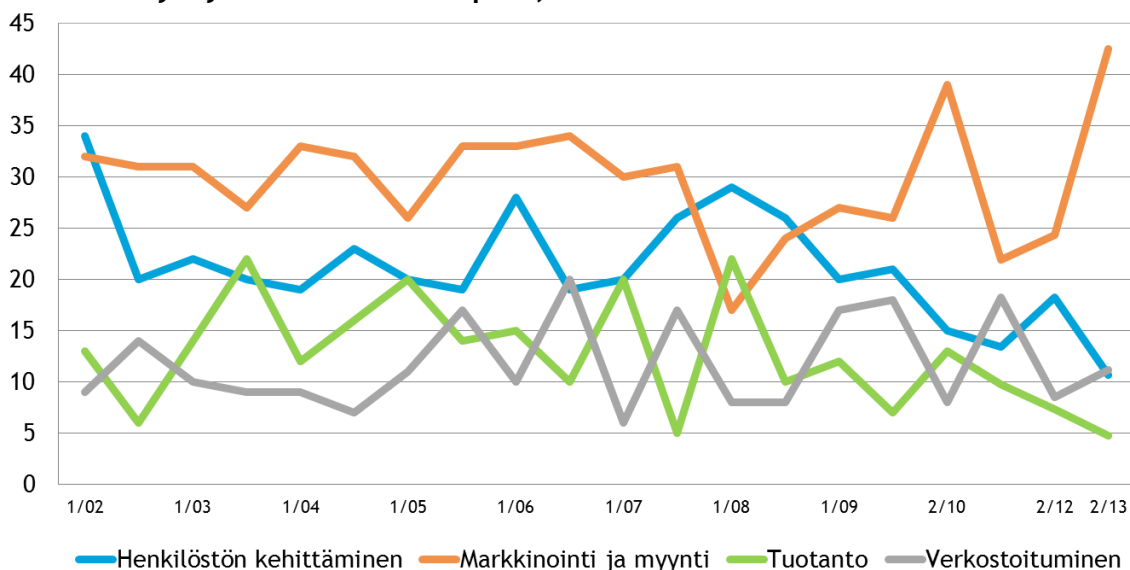
Taulukko 5: Pk-yritysten kehittämistarpeet tällä hetkellä, %.

	Etelä-Savo	Koko maa
Johtaminen	4	5
Yrityksen hallitustyöskentely	1	1
Henkilöstön kehittäminen ja koulutus	11	13
Markkinointi ja myynti	42	35
Vienti ja kansainvälistyminen	5	3
Rahoitus, talous ja laskentatoimi	7	9
Tuotanto ja materiaalityöskentely, tietotekniikka, tuotekehitys, laatu	5	8
Yhteistyö/verkottuminen, alihankinta	11	12
Ympäristö- /muiden säädösvaatimusten ottaminen huomioon toiminnassa	6	3
Ei kehittämistarpeita /ei vastusta	9	11

Koko maan tasolla pk-yritykset näkevät eniten kehittämistarvetta markkinoinnissa ja myynnissä (35 %). Seuraavaksi eniten kehittämistarvetta nähdään henkilöstön kehittämisen ja koulutuksen suhteen (13 %) ja yhteistyön/verkottumisen, alihankinnan (12 %) suhteen. Myös alueella eniten kehittämistarvetta nähdään markkinoinnissa ja myynnissä (42 %). Seuraavina kehityskohteina alueella nähdään henkilöstön kehittäminen ja koulutus (11 %) sekä yhteistyö/ verkottuminen, alihankinta (11 %).

Kuvassa alla on havaittavissa alueen henkilöstön kehittämisen, markkinoinnin ja myynnin, tuotannon ja verkostoitumisen kehittyminen. Edellisestä tutkimuskerrasta markkinoinnissa ja myynnissä sekä verkostoitumisessa on alueella havaittavissa selvää nousua. Henkilöstön ja tuotannon kehittämistarpeessa on alueella havaittavissa laskua. Verkostoitumista halutaan kehittää.

Kuva 5: Pk-yritysten kehittämistarpeet, %



6. PK-YRITYSTEN KEHITTÄMISEN PAHIMMAT ESTEET

Koko maassa pk-yritysten pahimpana kehittämisen esteenä nähdään yleinen suhdanne-tilanne/taloustilanne (32 %). Kustannustaso nähdään myös koko maassa kehittämisen esteenä (16 %). Myös alueella nähdään yleinen suhdannetilanne/taloustilanne pahimpana esteenä (26 %). Toisena kehittämisen esteenä alueella nähdään resurssitekijät (19 %).

Taulukko 6: Pk-yritysten pahimmat kehittämisen esteet, %

	Etelä-Savo	Koko maa
Yritystoiminnan sääntely	14	10
Kustannustaso	9	16
Kilpailutilanne	17	14
Rahoitus	12	10
Resurssitekijät	19	14
Yleinen suhdanne-/taloustilanne	26	32
Ei osaa sanoa	3	4

Taulukko 6.1: Merkittävin sääntelyn este kehittämisessä, %

	Etelä-Savo	Koko maa
Byrokratia	54	53
Työlainsäädäntö	14	12
Työehtosopimukset	8	18
Muu sääntely	24	16

Taulukko 6.2: Merkittävin kustannusten este kehittämisessä, %

	Etelä-Savo	Koko maa
Verotus	35	26
Palkkataso	14	18
Työn sivukulut	29	39
Muut tuotantokustannukset	22	17

Taulukko 6.3: Merkittävin kilpailutilanteen este kehittämisessä, %

	Etelä-Savo	Koko maa
Kireä kilpailutilanne	49	47
Markkinoiden liiallinen keskittyminen	16	12
Julkisen sektorin elinkeinotoiminta	5	6
Harmaa talous	4	7
Kysynnän riittämättömyys	27	26

Taulukko 6.4: Merkittävien rahoituseste kehittämässä, %

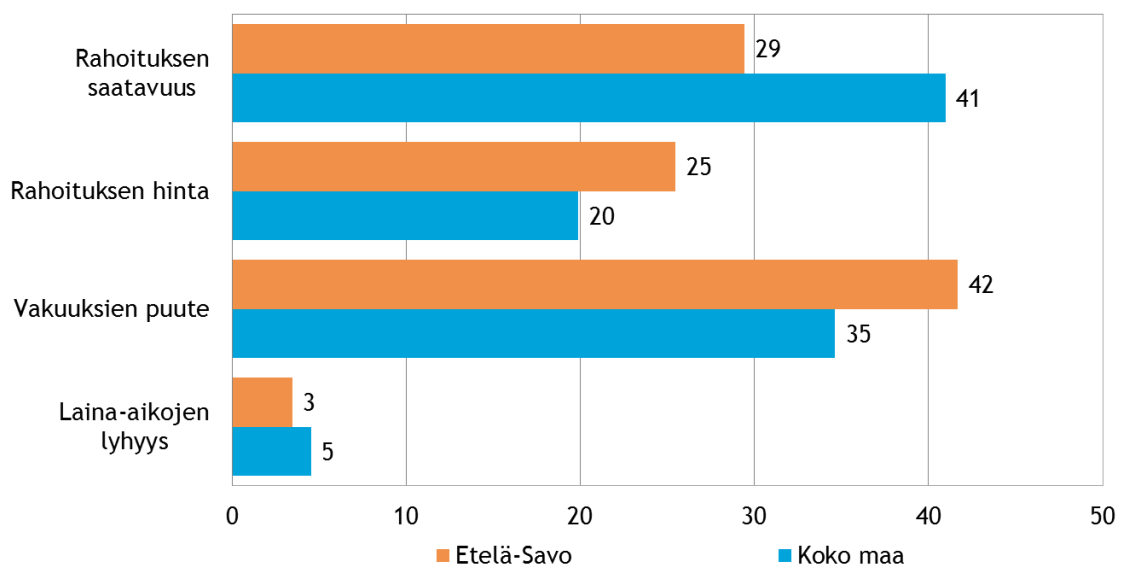
	Etelä-Savo	Koko maa
Rahoituksen saatavuus	29	41
Rahoituksen hinta	25	20
Vakuuksien puute	42	35
Laina-aikojen lyhyys	3	5

Taulukko 6.5: Merkittävien resurssitekijöiden este kehittämässä, %

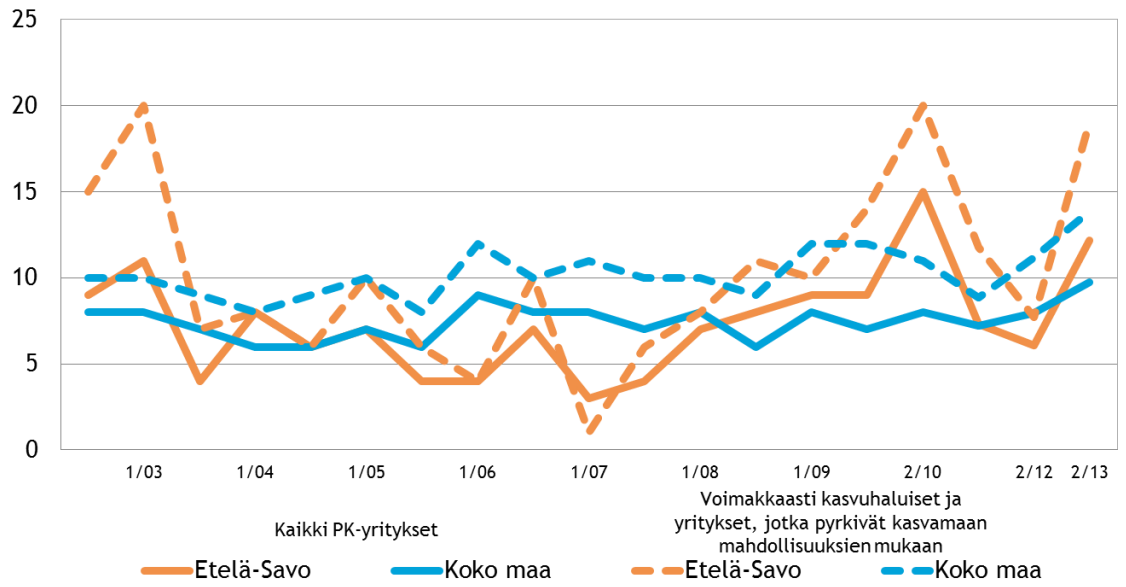
	Etelä-Savo	Koko maa
Ammattitaitoisen työvoiman saatavuus	56	58
Alihankkijoiden/ osatoimittajien saatavuus	3	8
Toimitilat	22	10
Koneet ja laitteet	10	6
Muut resurssitekijät, esim. raaka-aineet	10	18

Alueella rahoitukseen liittyvistä kehittämisen esteistä rahoituksen hinta ja vakuuksien puute koetaan koko maata merkittävämpänä ja rahoituksen saatavuus puolestaan vähemmän merkittävänä kehittämisen esteenä.

Kuva 6: Pk-yritysten kehittämisen esteet - rahoitus, %



Kuva 6: Pk-yritysten kehittämisen esteet - rahoitus kehittämisen pahin este, %

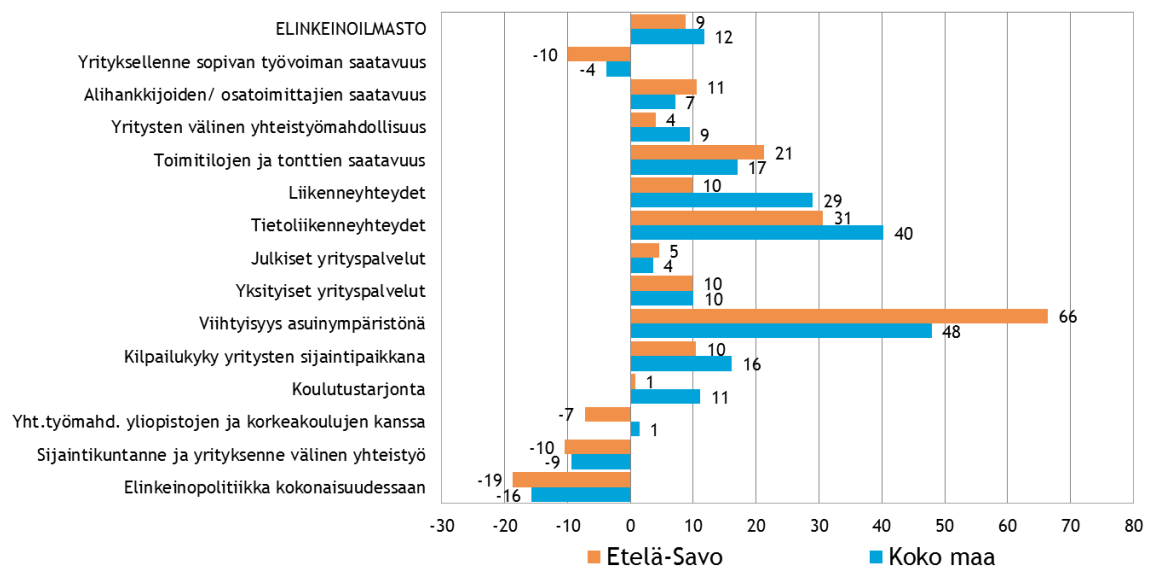


7. ELINKEINOILMASTO JA YRITTÄJYYSIKILMÄPIIRI

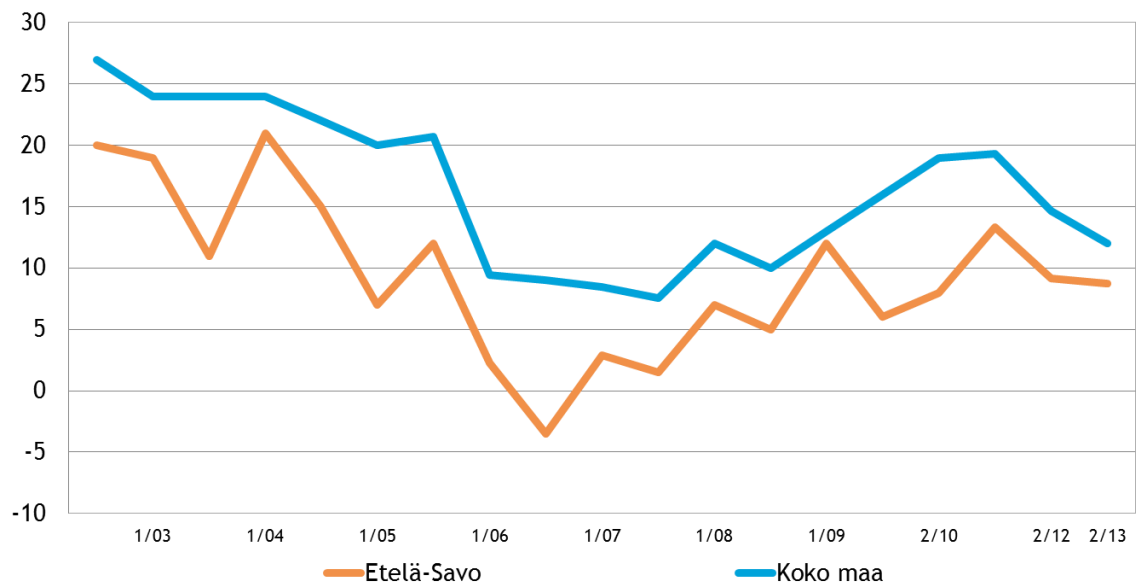
Tyytyväisyys elinkeinoilmastoon on koko maassa laskenut syksystä 2012. Alueen elinkeinoilmaston keskiarvo on myös laskenut syksystä 2012. Edelliseen mittauskertaan verrattuna lasku on hieman loiventunut. Koko maan pk-yritykset ovat tyytyväisiä asuin ympäristön viihtyisyyteen (44 %). Tyytymättömiä maan pk-yritykset ovat elinkeinopolitiikkaan kokonaisuudessaan. Myös alueen pk-yritykset ovat tyytyväisimpiä ja selvästi koko maan pk-yrityksiä tyytyväisempiä asuin ympäristön viihtyisyyteen (66 %). Tyytymättömiä alueella olevat pk-yritykset ovat elinkeinopolitiikkaan kokonaisuudessaan.

Yrittäjyyssilmäpiirin osatekijöistä kansalaisten suhtautuminen yrittäjyyteen ja oma kokemus yritysilmapiiristä nähdään huomattavasti myönteisempänä kuin julkisen vallan toiminta yrittäjyyden edistämiseksi. Tulos on Etelä-Savon alueella hieman positiivisempi julkisen vallan toimenpiteiden osalta kuin koko maan yritysten parissa.

Kuva 8: Elinkeinoilmasto, indeksi



Kuva 9: Elinkeinoilmasto, Indeksi



Taulukko 7: Arvio yrittäjyysilmapiiristä, %

	1 erittäin huono	2	3	4	5 erittäin hyvä
Oma kokemus yrittäjäilmapiiristä					
Etelä-Savo	3	20	29	34	4
Koko maa	6	21	39	30	4
Kansalaisten suhtautuminen yrittäjyyteen					
Etelä-Savo	4	16	44	33	3
Koko maa	4	19	41	32	4
Julkisen vallan toiminta yrittäjyyden edistämiseksi valtakunnan tasolla					
Etelä-Savo	13	43	34	8	3
Koko maa	23	39	30	8	1
Julkisen vallan toiminta yrittäjyyden edistämiseksi alue-/paikallistasolla					
Etelä-Savo	19	29	28	21	4
Koko maa	17	34	35	13	1
Julkisten rahoittajien toiminta yrittäjyyden edistämiseksi					
Etelä-Savo	10	20	41	26	3
Koko maa	10	23	44	20	3
Markkinaehtoisten rahoittajien toiminta yrittäjyyden edistämiseksi					
Etelä-Savo	3	31	36	26	3
Koko maa	11	28	43	17	2

8. PK-YRITYSTEN KASVUHAKUISUUS

Koko maan pk-yrityksistä 38 % on mahdollisuuksien mukaan kasvamaan pyrkiviä. Asemansa säilyttämään pyrkiviä pk-yrityksiä on 34 % ja yritystoiminnan loppumista ennakkoivia 3 %. Alueella yleisin ryhmä muodostuu asemansa säilyttämään pyrkivistä pk-yrityksistä (40 %).

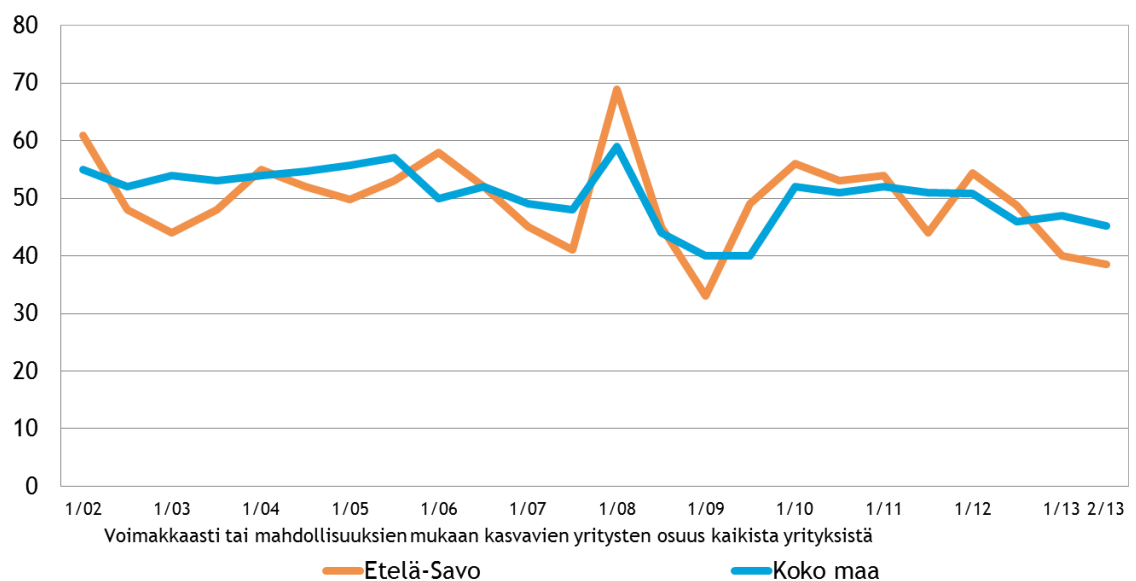
Voimakkaasti ja mahdollisuuksien mukaan kasvavien pk-yritysten osuus on koko maassa ja alueella hieman laskenut verrattuna kevään 2013 tilanteeseen.

Taulukko 8: Pk-yritysten kasvuhakuisuus, %

	Voimakkaasti kasvuhakuiset	Kasvuhakuiset	Asemansa säilyttäjät	Ei kasvutavoitetta	Toimintansa lopettavat
Etelä-Savo	6	33	40	19	2
Koko maa	7	38	34	18	3

Kuva 10: Pk-yritysten kasvuhakuisuus, %

(Voimakkaasti tai mahdollisuuksien mukaan kasvavien yritysten osuus kaikista yrityksistä)



9. PK-YRITYSTEN RAHOITUS

Pk-yritysten yleisin pääpankki on koko maassa joko OP-Pohjola (Osuuspankki) (38 %) tai Nordea (33 %). Alueella yleisin pääpankki on OP-Pohjola (Osuuspankki) (52 %). Koko maan pk-yrityksistä 47 % on ottanut lainaa rahoituslaitoksilta. Alueella lainaa rahoituslaitoksilta on ottanut 51 % pk-yrityksistä (taulukko 10).

Taulukko 9: Yrityksen pääpankki, %

	Etelä-Savo	Koko maa
Nordea	20	33
OP-Pohjola (Osuuspankki)	52	38
Paikallisosuuspankki	4	4
Danske Bank (Sampo Pankki)	16	9
Säästöpankki	3	8
Handelsbanken	1	3
Muu	2	4
EOS	2	1

Taulukko 10: Onko yrityksellänne lainaa rahoituslaitoksilta?, %

	Ei	Kyllä	Ei osaa sanoa
Etelä-Savo	47	51	1
Koko maa	52	47	1

Sekä koko maan että alueen pk-yrityksistä 28 % on ottanut ulkopuolista rahoitusta viimeisten 12 kuukauden aikana. Pankista ulkopuolista rahoitusta on ottanut koko maan pk-yrityksistä 74 % ja alueen pk-yrityksistä 64 %.

Taulukko 11: Oletteko ottaneet ulkopuolista rahoitusta viimeisen 12 kk:n aikana?, %

	Ei	Kyllä	Ei osaa sanoa
Etelä-Savo	71	28	1
Koko maa	72	28	1

Taulukko 12: Mistä olette ottaneet rahoitusta?, %

	Etelä-Savo	Koko maa
Pankista	64	74
Rahoitusyhtiöstä	29	18
Finnverasta	18	20
Vakuutusyhtiöstä/eläkevakuutusyhtiöstä	0	1
Pääomasijoittajalta	9	6
Tekesistä	3	4
ELY-keskuksesta	6	6
Muualta	6	9

Valtaosa koko maan ja alueen pk-yrityksistä ei aio hakea ulkopuolista rahoitusta seuraavan 12 kuukauden aikana. Alueen tulokset ovat saman kaltaiset koko maan tulosten kanssa.

Taulukko 13: Aiotteko ottaa ulkopuolista rahoitusta seuraavan 12 kk:n aikana?, %

	Ei	Kyllä	Ei osaa sanoa
Etelä-Savo	75	24	1
Koko maa	76	24	1

Taulukko 13.1: Mistä aiotte ottaa ulkopuolista rahoitusta?, %

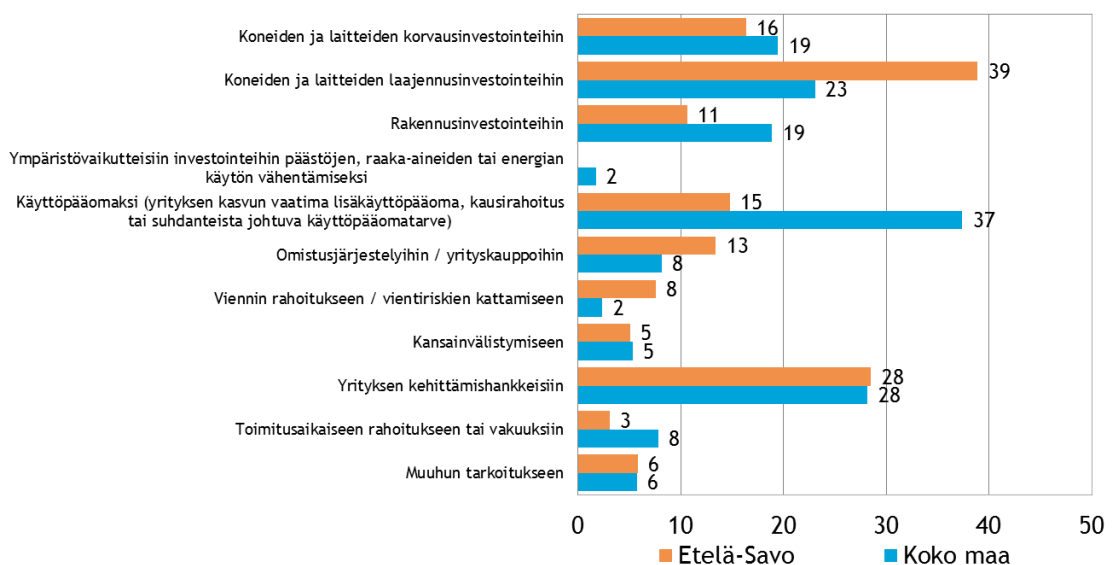
	Etelä-Savo	Koko maa
Pankista	65	74
Rahoitusyhtiöstä	28	21
Finnverasta	22	26
Vakuutusyhtiöstä/eläkevakuutusyhtiöstä	1	3
Pääomasijoittajalta	16	14
Tekesistä	5	10
ELY-keskuksesta	17	15
Muualta	6	6

Taulukko 13.2: Mihin käyttötarkoituksiin aiotte pääasiassa ottaa ulkoista rahoitusta?, %

	Etelä-Savo	Koko maa
Koneiden ja laitteiden korvausinvestointeihin	16	19
Koneiden ja laitteiden laajennusinvestointeihin	39	23
Rakennusinvestointeihin	11	19
Ympäristövaikutteisiin investointeihin päästöjen, raaka-aineiden tai energian käytön vähentämiseksi	0	2
Käyttöpääomaksi (yrityksen kasvun vaatima lisäkäyttöpääoma, kausirahoitus tai suhdanteista johtuva käyttöpääomatarve)	15	37
Omistusjärjestelyihin / yrityskauppoihin	13	8
Viennin rahoitukseen / vientiriskien kattamiseen	8	2
Kansainvälistymiseen	5	5
Yrityksen kehittämishankkeisiin	28	28
Toimitusaikaiseen rahoitukseen tai vakuuksiin	3	8
Muuhun tarkoitukseen	6	6
Ei vastausta	0	1

Koko maassa yleisin ulkoisen rahoituksen käyttötarkoitus on käyttöpääoma. Toiseksi yleisin käyttökohde on erilaiset kehittämishankkeet. Alueella koneiden ja laitteiden laajennusinvestoinnit ovat yleisin ulkoisen rahoituksen käyttötarkoitus. Toiseksi yleisin kohde on kehittämishankkeet.

Kuva 11. Mihin käyttötarkoitukseen aiotte pääasiassa ottaa ulkoista rahoitusta? Yritykset, jotka aikovat ottaa ulkopuolista rahoitusta, %



10. AJANKOHTAISET ASIAT

Pk-yrityksistä koko maassa maksuvaikeuksia on ollut 20 % yrityksistä. Vastaava lukema alueella on 23 %. Koko lukema on hieman korkeampi kuin keväällä 2013. Alueella lukema on puolestaan samantasoinen.

Taulukko 14: Onko yrityksellänne ollut maksuvaikeuksia viimeisen 3 kuukauden aikana?, %

	Ei	Kyllä	Ei osaa sanoa
Etelä-Savo	77	23	0
Koko maa	79	20	0

Noin kaksi viidestä pk-yrityksestä ilmoittaa joutuneensa hyväksymään vaatimuksia yli 30 päivän maksuajoista. Alueella näistä 23 % ilmoittaa pisimmän vaaditun maksuajan olleen yli 60 päivää.

Taulukko 15: Oletteko joutuneet hyväksymään yritysasiakkaidenne tai yhteistyökumppaninne vaatimuksesta, että ne maksavat laskunsa yrityksellenne yli 30 päivän maksuaikojä käyttäen?, %

	Kyllä	Ei	Ei osaa sanoa
Etelä-Savo	39	58	3
Koko maa	43	56	1

Taulukko 15.1: Ovatko pisimmät maksuajat olleet, %

	30-59 päivää	60 päivää	Yli 60 päivää
Etelä-Savo	47	30	23
Koko maa	46	18	36

Yli 60 % koko maan vastaajista sekä noin puolet alueen vastaajista on kokenut viranomaisten epäyhtenäisen tai epäoikeudenmukaisen lakien- tai ohjeistusten tulkinnan vaikeuttaneen yritystoimintaansa. Kyseessä on voittopuolisesti katsottu olleen jonkun muun kuin alueellisen tai kunnallisen viranomaisen toiminnan.

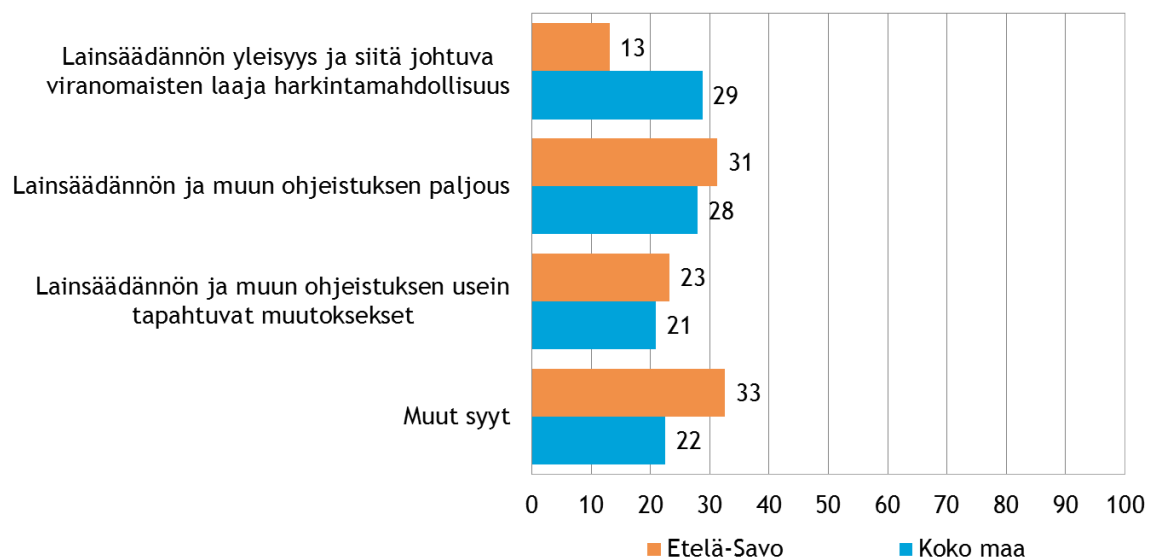
Taulukko 16: Onko viranomaisten mielestänne epäyhtenäinen tai epäoikeudenmukainen käytäntö lainsäädännön ja muun viranomaisohjeistuksen tulkinnassa vaikeuttanut yritystoimintaanne?, %

	Kyllä, merkittävästi	Kyllä, jossain määrin	Ei lainkaan
Etelä-Savo	18	33	49
Koko maa	16	45	39

Taulukko 16.1: Minkä viranomaisen toiminnasta on yrityksenne kohdalla ollut kyse?, %

	Etelä-Savo	Koko maa
Aluehallintovirasto	9	11
ELY-keskus	8	14
Kunnan hankintatoiminta	6	16
Kunnan rakennusvalvonta	2	11
Muu viranomainen	78	60

Kuva 12. Keskeisin syy viranomaisten epäyhtenäiseen toimintaan, %



SUOMEN YRITTÄJIEN JA ALUEJÄRJESTÖJEN YHTEYSTIEDOT

Suomen Yrittäjät

Mannerheimintie 76 A, 00250 Helsinki, PL 999, 00101 Helsinki
puhelin 09 229 221, faksi 09 229 229 80
toimisto@yrittajat.fi, www.yrittajat.fi

Etelä-Karjalan Yrittäjät ry
www.yrittajat.fi/etelakarjala
puhelin 010 470 1100

Etelä-Pohjanmaan Yrittäjät ry
www.yrittajat.fi/etelapohjanmaa
puhelin (06) 420 5000

Etelä-Savon Yrittäjät ry
www.yrittajat.fi/etelasavo
puhelin 0500 651 312

Helsingin Yrittäjät ry
www.yrittajat.fi/helsinki
puhelin 050 575 2353

Hämeen Yrittäjät ry
www.yrittajat.fi/hame
puhelin 010 229 0390

Kainuun Yrittäjät ry
www.yrittajat.fi/kainuu
puhelin 010 387 7870

Keski-Pohjanmaan Yrittäjät ry
www.yrittajat.fi/keskipohjanmaa
puhelin 06 831 5292

Keski-Suomen Yrittäjät ry
www.yrittajat.fi/keskisuomi
puhelin 010 425 9200

Kymen Yrittäjät ry
www.yrittajat.fi/kymi
puhelin 05 544 3030

Lapin Yrittäjät ry
www.yrittajat.fi/lappi
puhelin 0400 898 200

Länsipohjan Yrittäjät ry
www.yrittajat.fi/lansipohja
puhelin 0500 693 745

Pirkanmaan Yrittäjät ry
www.yrittajat.fi/pirkanmaa
puhelin 03 251 6500

Pohjois-Karjalan Yrittäjät ry
www.yrittajat.fi/pohjoiskarjala
puhelin 0500 170 600

Pohjois-Pohjanmaan Yrittäjät ry
www.yrittajat.fi/pohjoispohjanmaa
puhelin 010 322 1980

Päijät-Hämeen Yrittäjät ry
www.yrittajat.fi/paijathame
puhelin 010 3224 300

Pääkaupunkiseudun Yrittäjät ry
www.yrittajat.fi/paakaupunkiseutu
puhelin 010 422 1400

Espoon Yrittäjät ry
www.yrittajat.fi/espoo
puhelin 010 422 1400

**Kauniaisten Yrittäjät ry -
Grankulla Företagare rf**
www.yrittajat.fi/kauniainen
puhelin 010 420 6900

Vantaan Yrittäjät ry
www.yrittajat.fi/vantaa
puhelin 010 322 1722

Rannikko-Pohjanmaan Yrittäjät ry
www.yrittajat.fi/rannikkopohjanmaa
puhelin 06 356 0800

Satakunnan Yrittäjät ry
www.yrittajat.fi/satakunta
puhelin 02 634 9900

Savon Yrittäjät ry
www.yrittajat.fi/savo
puhelin 017 368 0500

**Uudenmaan Yrittäjät ry -
Nylands Företagare rf**
www.yrittajat.fi/uusimaa
puhelin 010 231 3050

Varsinais-Suomen Yrittäjät ry
www.yrittajat.fi/varsinaissuomi
puhelin 02 275 7100

FINNVERA OYJ:N JA ALUEKONTTOREIDEN YHTEYSTIEDOT

Aluekonttorit

Helsinki

Eteläesplanadi 8, PL 1010, 00101 Helsinki

Joensuu

Torikatu 9 A, 80100 Joensuu

Jyväskylä

Sepänkatu 4, 40100 Jyväskylä

Kajaani

Kauppakatu 1, 87100 Kajaani

Kuopio

Kallanranta 11, PL 1127, 70111 Kuopio

Lahti

Laiturikatu 2, 5. kerros, 15140 Lahti

Lappeenranta

Snellmaninkatu 10, 53100 Lappeenranta

Mikkeli

Linnankatu 5, 50100 Mikkeli

Oulu

Asemakatu 37, 90100 Oulu

Pori

Valtakatu 6, 28100 Pori

Rovaniemi

Maakuntakatu 10, PL 8151, 96101 Rovaniemi

Seinäjoki

Kauppatori 1-3, 60100 Seinäjoki

Tampere

Hämeenkatu 9, PL 559, 33101 Tampere

Turku

Eerikinkatu 2, 20100 Turku

Vaasa

Pitkämäkatu 55, 65100 Vaasa

Pietarin-edustusto

Finnvera Plc
Representative Office in
St. Petersburg
Finland House
Bolshaya Konyushennaya St. 8
191186 St. Petersburg, Russia
PL 95, 53501 Lappeenranta
puh. +358 405 088 956

Pääkonttori**Finnvera Oyj****Helsinki**

Eteläesplanadi 8, PL 1010, 00101 Helsinki

Kuopio

Kallanranta 11, PL 1127, 70111 Kuopio

Finnvera Oyj

valtakunnallinen vaihde 029 460 11
www.finnvera.fi

TYÖ- JA ELINKEINOMINISTERIÖN JA ELY-KESKUSTEN YHTEYSTIEDOT

Työ- ja elinkeinoministeriö
Aleksanterinkatu 4, 00170 Helsinki
PL 32, 00023 Valtioneuvosto
puhelin 029 506 0000
www.tem.fi

Etelä-Pohjanmaan ELY
Alvar Aallon katu 8, 60100 Seinäjoki
puhelin 0295 027 500
www.ely-keskus.fi/etela-pohjanmaa

Etelä-Savon ELY
Jääkärikatu 14, Mikonkatu 5,
PL 164, 50101 Mikkeli
puhelin 0295 024 000
www.ely-keskus.fi/etela-savo

Hämeen ELY
Kirkkokatu 12, 15140 Lahti
Birger Jaarlin katu 15, 13100 Hämeenlinna
puhelin 0295 025 000
www.ely-keskus.fi/hame

Kaakkois-Suomen ELY
Salpausselänkatu 22, PL 1041, 45101 Kouvola
Kauppakatu 40 D, 53100 Lappeenranta
puhelin 0295 029 000
www.ely-keskus.fi/kaakkois-suomi

Kainuun ELY
Kalliokatu 4, PL 115, 87101 Kajaani
puhelin 0295 023 500
www.ely-keskus.fi/kainuu

Keski-Suomen ELY
Piippukatu 11 (Innova 1) PL 250,
40101 Jyväskylä
puhelin 0295 024 500
www.ely-keskus.fi/keski-suomi

Lapin ELY
Ruokasenkatu 2, PL 8060, 96101 Rovaniemi
Asemakatu 19, 94100 Kemi
puhelin 0295 037 000
www.ely-keskus.fi/lappi

Pirkanmaan ELY
Yliopistonkatu 38, PL 297, 33101 Tampere
puhelin 0295 036 000
www.ely-keskus.fi/pirkanmaa

Pohjanmaan ELY
Hovioikeudenpuistikko 19A, PL 131, 65101 Vaasa
Ristirannankatu 1, PL 240, 67101 Kokkola
puhelin 0295 028 500
www.ely-keskus.fi/pohjanmaa

Pohjois-Karjalan ELY
Kauppakatu 40 B, PL 69, 80101 Joensuu
puhelin 0295 026 000
www.ely-keskus.fi/pohjois-karjala

Pohjois-Pohjanmaan ELY
Veteraanikatu 1, PL 86, 90101 Oulu
puhelin 0295 038 000
www.ely-keskus.fi/pohjois-pohjanmaa

Pohjois-Savon ELY
Kallanranta 11, PL 2000, 70101 Kuopio
puhelin 0295 026 500
Joensuun työpiste Torikatu 36,
80100 Joensuu
Mikkelin työpiste Jäärinkatu 14,
50100 Mikkeli
puhelin 0295 026 500
www.ely-keskus.fi/pohjois-savo

Satakunnan ELY
Valtakatu 12, 28100 Pori
puhelin 0295 022 000
www.ely-keskus.fi/satakunta

Uudenmaan ELY
Asemapäällikönkatu 14, PL 36, 00521 Helsinki
puhelin 0295 021 000
www.ely-keskus.fi/uusimaa

Varsinais-Suomen ELY
Itsenäisyydendaukio, PL 236, 20101 Turku
puhelin 0295 022 500
www.ely-keskus.fi/varsinais-suomi

