



# Alueraportti, Etelä-Karjala Pk-yrittäjäbarometri – kevät 2013



## Esipuhe

---

Suomen Yrittäjät, Finnvera Oyj sekä työ- ja elinkeinoministeriö tekevät yhteistyössä pienten ja keskisuurten yritysten toimintaa ja taloudellista toimintaympäristöä kuvaavan Pk-yritysbarometrin kaksi kertaa vuodessa. Barometri julkistetaan sekä valtakunnallisena että alueellisina raporteina.

Valtakunnallisessa raportissa tuloksia käsitellään koko pk-sektorin näkökulmasta ja myös päätoimialoittain teollisuuteen, rakentamiseen, kauppaan ja palveluihin jaoteltuna. Alueraporteissa kehitystä verrataan erityisesti kyseisen alueen yritysten ja koko maan välillä.

Kevään 2013 Pk-yritysbarometri perustuu 4640 pk-yrityksen edustajan vastauksiin. Se kuvaa siten kattavasti suomalaisten pk-yritysten käsityksiä taloudellisen toimintaympäristön muutoksista sekä yritysten liiketoimintaan ja kehitysnäkymiin vaikuttavista tekijöistä.

Tässä raportissa tarkastellaan pk-yritysten suhdanneodotuksia, työllistämisen esteitä ja rahoitustilannetta.

Ajankohtaisilla kysymyksillä on tällä kertaa selvitetty yritysten viimeaikaisia mahdollisia maksuvaikeuksia sekä suuryritysten tehostamistoimien vaikutusta pk-yritysten toimintaan.

# Tiivistelmä

---

## Suhdannenäkymät

Suomen pk-yritysten suhdannenäkymät ovat nousseet syksystä 2012. Koko maan pk-yrityksistä 26 % arvioi suhdanteiden paranevan ja 21 % huononevan (saldoluku 5 %). Edellisellä mittauskierroksella paranevia ja huononevia suhdanteita odottaneita oli saman verran, 21 % (saldoluku 0 %). Etelä-Karjalan suhdannenäkymiä kuvaava saldoluku on noussut selvästi 5%:sta 12 %:iin.

Suhdannenäkymät henkilökunnan määrän suhteen ovat myös koko maassa kohenneet hieman edellisen kierroksen tasosta. 18 % koko maan pk-yritysten edustajista arvioi henkilökunnan määrän olevan vuoden kuluttua tämän hetkistä suurempi ja 10 % arvioi henkilökunnan määrän olevan pienempi. Koko maan saldoluvuksi muodostuu näin ollen 8 %. Etelä-Karjalan saldoluku on pienempi, 4 %. Syksyyn 2012 verrattuna henkilökunnan määrän muutosta kuvaava saldoluku on alueella ja koko maassa noussut.

## Työllistämisen esteet

Kysynnän riittämättömyys tai epävakaisuus on Etelä-Karjalan alueen suurin työllistämisen este (28 %). Koko maan tasolla vastaava luku on myös suuri (26 %). Alueella työvoiman saatavuus nähdään selvästi suurempana työllistämisen esteenä koko maahan verrattuna.

## Sopeuttamistoimenpiteet

Koko maan pk-yrityksistä vajaa kolmannes (30 %) on ryhtynyt sopeuttamistoimenpiteisiin ja 12 % suunnittelee sopeuttamista nykyisen suhdannetilanteen vuoksi. Alueen pk-yrityksistä samoin 44 % on jo sopeuttanut toimintaansa.

Työaikajärjestelyt, lomautukset sekä liiketoiminnan laajentaminen uusiin tuotteisiin ja palveluihin ovat koko maan tasolla yleisimmät toteutetut tai harkinnassa olevat sopeuttamistoimet. Edellisten lisäksi Etelä-Karjalan alueella on toteutettu tai suunnitellaan muiden työvoimakustannusten karsimista sekä liiketoiminnan laajentamista muille alueille.

## Pk-yritysten kasvuhakuisuus

Koko maan pk-yrityksistä 39 % on mahdollisuuksien mukaan kasvamaan pyrkiviä. Asemansa säilyttämään pyrkiviä pk-yrityksiä on 33 % ja yritystoiminnan loppumista ennakkoivia 2 %. Myös Etelä-Karjalan alueella yleisin ryhmä muodostuu kasvua mahdollisuuksien mukaan hakevista pk-yrityksistä (44 %). Kasvamaan pyrkivien yritysten osuudet ovat Etelä-Karjalassa ja koko maassa nousseet edellisestä mittauskierroksesta.

# Sisällys

PK-YRITYSBAROMETRI, KEVÄT 2013 ALUERAPORTTI, ETELÄ-KARJALA .....	5
1. JOHDANTO .....	5
1.1 Barometri .....	5
1.2 Aineisto .....	6
2. YRITYKSET JA TYÖLLISYYS .....	7
3. PK-YRITYSTEN SUHDANNENÄKYMÄT .....	8
4. PK-YRITYSTEN TYÖLLISTÄMISEN ESTEET .....	12
5. PK-YRITYSTEN SOPEUTTAMISTOIMENPITEET .....	13
6. SUKUPOLVEN- JA OMISTAJANVAIHDOKSET .....	14
7. PK-YRITYSTEN KASVUHAKUISUUS .....	16
8. PK-YRITYSTEN RAHOITUS .....	17
9. AJANKOHTAISET ASIAT .....	19
SUOMEN YRITTÄJIEN JA ALUEJÄRJESTÖJEN YHTEYSTIEDOT .....	20
FINNVERA OYJ:N JA ALUEKONTTOREIDEN YHTEYSTIEDOT .....	21
TYÖ- JA ELINKEINOMINISTERIÖN JA ELY-KESKUSTEN YHTEYSTIEDOT .....	22

Suomen Yrittäjät: Pk-yritysbarometri, kevät 2013, alueraportti

## Julkaisija

Suomen Yrittäjät  
PL 999, 00100 HELSINKI  
puhelin 09 229 221  
toimisto@yrittajat.fi  
www.yrittajat.fi



**taloustutkimus oy**





# Pk-yritysbarometri, kevät 2013

## Alueraportti, Etelä-Karjala

### 1. JOHDANTO

Suomen Yrittäjät, Finnvera Oyj sekä työ- ja elinkeinoministeriö tekevät yhteistyössä pienten ja keskisuurten yritysten toimintaa ja taloudellista toimintaympäristöä kuvaavan Pk-yritysbarometrin kaksi kertaa vuodessa. Barometri julkistetaan sekä valtakunnallisena että alueellisina raporteina.

#### 1.1 Barometri

Pk-yritysbarometrissä on selvitetty suomalaisten pk-yritysten mielikuvia yleisestä suhdannekehityksestä ja oman yrityksen taloudellisesta kehityksestä. Lisäksi on tiedusteltu mm. yrityksen kehittämiseen, kasvuun, työllistämiseen ja rahoitukseen liittyvistä tekijöistä.

Otantalähteenä on käytetty Tilastokeskuksen toimialaluokitusta TOL 2010, Fonecta Kohdistamiskone -yritysrekisteriä sekä Suomen Yrittäjien jäsenrekisteriä, joista otanta on tehty kiintiöidyllä satunnaisotannalla. Otoksessa on kiintiöity yritysten toimiala, koluokka ja sijainti.

Vastaajajoukon muodostaa 4640 kohderyhmän vaatimukset täyttävää pk-yrityksen edustajaa. Tiedonkeruumenetelmänä on käytetty internetkyselyä. Vastaajat kutsuttiin kyselyyn sähköpostitse tai puhelimitse joulukuun 2012 ja tammikuun 2013 välisenä aikana. Seuraavalla sivulla on esitetty taustatietoja alueen vastaajista. Tutkimuksen on toteuttanut Taloustutkimus Oy Suomen Yrittäjien, Finnvera Oyj:n sekä työ- ja elinkeinoministeriön toimeksiannosta.

Tutkimusprojektista ovat vastanneet Taloustutkimus Oy:ssä tutkimusjohtaja Pasi Huovinen ja tutkimuspäällikkö Jyrki Kärpänoja. Suomen Yrittäjissä tutkimusprojektista on vastannut varatoimitusjohtaja Timo Lindholm, Finnvera Oyj:ssä viestintäjohtaja Tarja Svartström sekä työ- ja elinkeinoministeriössä neuvotteleva virkamies Esa Tikkanen.

- 1) Raportin alueelliset viittaukset tarkoittavat pääsääntöisesti sivulla 6 olevan kartan mukaista aluejakoa. Uudellamaalla ja Itä-Uudellamaalla maakuntajaosta on poikettu (Helsinki, Pääkaupunkiseutu ja muu Uusimaa).
  - 2) Lisäksi tutkimusaineistosta tehdään raportit Hämeen, Kaakkois-Suomen, Pohjanmaan ja Uudenmaan ELY-alueille sekä Keski-Pohjanmaan Yrittäjien alueelle. Lisäksi uusina alueina vuonna 2011 mukaan tulivat Espoo ja Vantaa.
  - 3) Helsingin, Pääkaupunkiseudun ja Uudenmaan aikasarjoissa ja kuvioissa olevat luvut ovat vuoden 1999 syksyyn asti koko Uudenmaan alueen lukuja. Pohjanmaan raportissa luvut ovat vuoden 2006 syksyyn asti Etelä-Pohjanmaan ja Pohjanmaan rannikon yhteisiä lukuja.
  - 3) Tutkimustuloksissa esiintyy muutamissa kohdissa käsite 'saldoluku'. Se kuvaa kyseisten kysymysten kohdalla positiivisista ja negatiivisista vastauksista laskettua prosenttilukujen erotusta.
- Esimerkiksi:Pk-yritysten yleiset suhdannenäkymät seuraavan vuoden aikana paranee 39 %, huononee 9 % ⇒ saldoluku = + 30 %

## 1.2 Aineisto

Seuraavassa taulukossa on esitetty painottamattomat taustatietojakaumat haastatelluista yrityksistä. Tutkimustuloksissa aineisto on painotettu vastaamaan yritysten todellista toimiala- ja aluejakaamaa. Painotettua otoskokoa käytetään laskentaperusteena, koska tällöin otoksen perusteella lasketut tulokset voidaan yleistää koskemaan koko tutkimuskohteena olevaa pk-sektoria.

Taulukko 1: Taustatietoja alueelta haastatelluista yrityksistä

		%	n=
Alue	Etelä-Karjala	100 %	75
Päätoimiala	Teollisuus	8 %	13
	Rakentaminen	16 %	7
	Kauppa	17 %	17
	Palvelut	58 %	38
Liikevaihto vuonna 2012	alle 0,2 miljoonaa euroa	36 %	22
	0,2-0,49 miljoonaa euroa	28 %	17
	0,5 - 0,99 miljoonaa euroa	10 %	6
	1,0-1,49 miljoonaa euroa	11 %	8
	1,5-1,99 miljoonaa euroa	1 %	1
	2,0-4,99 miljoonaa euroa	5 %	9
	5 miljoonaa euroa tai yli	6 %	11
Yrityksen kasvuhakuisuus	Voimakkaasti kasvuhakuiset	7 %	7
	Kasvuhakuiset	44 %	34
	Asemansa säilyttäjät	31 %	22
	Ei kasvutavoitteita	18 %	12
	Toimintansa lopettavat	0 %	0
Yrityksellä vientitoimintaa	Ei	74 %	51
	Kyllä	26 %	24
Yrityksen perustamisvuosi	Ennen 1990	18 %	19
	1990-1999	23 %	20
	2000-2009	35 %	21
	2010-	5 %	2
Vastaajan asema	Yrittäjä	91 %	63
	Palkattu toimitusjohtaja	9 %	12
	Muu	0 %	0

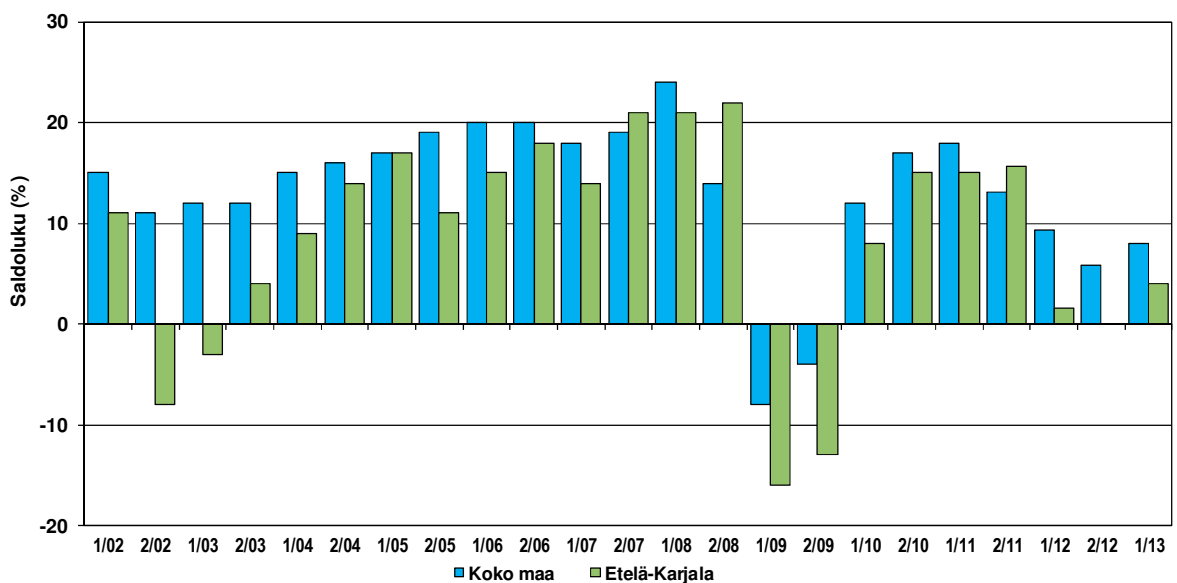
## 2. YRITYKSET JA TYÖLLISYYS

Noin viidesosa (18 %) koko maan pk-yrityksistä arvioi henkilökunnan määrän suurentuvan seuraavan vuoden kuluttua ja 10 % arvioi henkilökunnan määrän olevan pienempi. Suurin osa koko maan sekä Etelä-Karjalan alueen pk-yrityksistä arvioi henkilökunnan määrän pysyvän yhtä suurina seuraavan vuoden kuluttua. Alueella henkilökunnan määrän muutosta kuvaava saldoluku on 4 %. Vastaava koko maan saldoluku on 8 %. Syksyyn 2012 verrattuna henkilökunnan määrän muutosta kuvaavat saldoluvut ovat nousseet.

Taulukko 2: Pk-yritysten suhdannenäkymät henkilökunnan määrän osalta seuraavan vuoden kuluttua

	Suurempi	Yhtä suuri	Pienempi	Saldoluku %
Etelä-Karjala	14 %	76 %	10 %	4 %
Koko maa	18 %	72 %	10 %	8 %

### 1. Henkilökunnan määrän muutosodotukset seuraavan vuoden aikana



### 3. PK-YRITYSTEN SUHDANNENÄKYMÄT

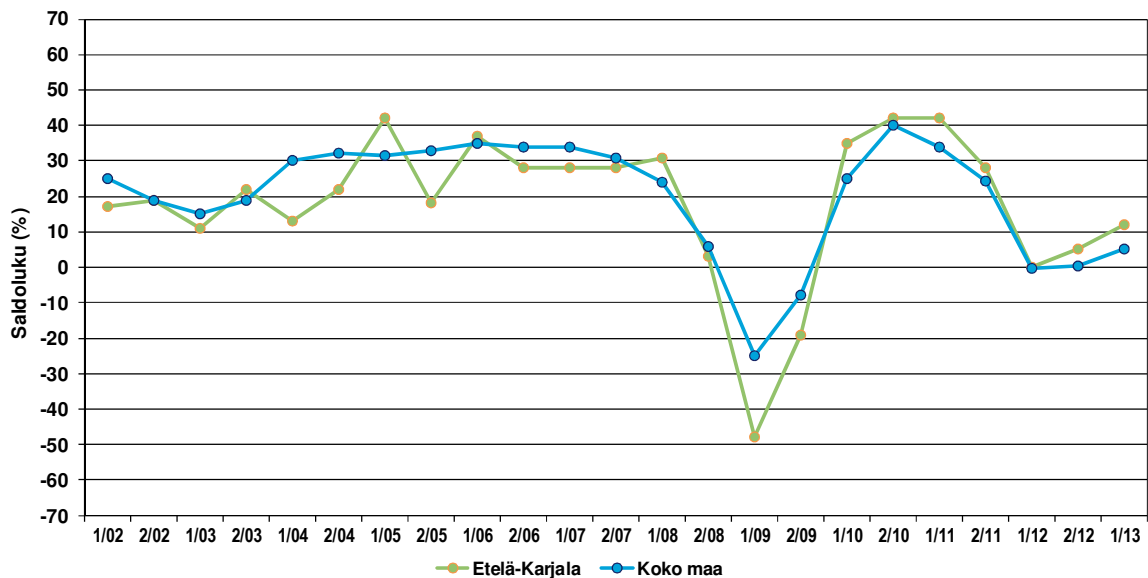
Pk-yritysten suhdannenäkymiä kuvaava saldoluku on koko maassa noussut syksystä 2012. 53 % koko maan pk-yrityksistä arvioi suhdanteiden pysyvän ennallaan lähimmän vuoden aikana. Koko maan pk-yrityksistä 26 % arvioi suhdanteiden paranevan ja 21 % huononevan. Etelä-Karjalan alueella suhdannenäkymiä kuvaava saldoluku (12 %) on noussut syksystä 2012 selvästi. Ennallaan suhdanteiden arvioi alueella pysyvän 53 % alueen pk-yrityksistä.

**Taulukko 3: Pk-yritysten suhdannenäkymät oman yrityksen kannalta lähimmän vuoden aikana**

	Paranee	Pysyy ennallaan	Huononee	Saldoluku %
Etelä-Karjala	30 %	53 %	17 %	12 %
Koko maa	26 %	53 %	21 %	5 %

Seuraavassa kuvassa on esitetty pk-yritysten suhdannenäkymien kehityksen tutkimusjaksosta 1/02 lähtien. Syksyn 2012 tilanteeseen verrattuna sekä koko maassa että alueella suhdanteiden arvioidaan paranevan.

#### 2. Yleiset suhdannenäkymät lähimmän vuoden aikana





Seuraavissa taulukoissa 4.1-4.11 on vertailtu eri osa-alueiden suhdanteiden kehittymistä.

**Taulukko 4.1: Pk-yritysten odotukset liikevaihdon kehityksestä seuraavan vuoden kuluttua**

	Suurempi	Yhtä suuri	Pienempi	Saldoluku %
Etelä-Karjala	38 %	48 %	13 %	25 %
Koko maa	42 %	40 %	18 %	25 %

**Taulukko 4.2: Pk-yritysten odotukset investoinnin arvon kehityksestä seuraavan vuoden kuluttua**

	Suurempi	Yhtä suuri	Pienempi	Saldoluku %
Etelä-Karjala	28 %	43 %	29 %	-1 %
Koko maa	18 %	58 %	25 %	-7 %

**Taulukko 4.3: Pk-yritysten odotukset viennin arvon kehityksestä seuraavan vuoden kuluttua**

	Suurempi	Yhtä suuri	Pienempi	Saldoluku %
Etelä-Karjala	15 %	75 %	10 %	6 %
Koko maa	11 %	80 %	10 %	1 %

**Taulukko 4.4: Pk-yritysten odotukset tuonnin arvon kehityksestä seuraavan vuoden kuluttua**

	Suurempi	Yhtä suuri	Pienempi	Saldoluku %
Etelä-Karjala	8 %	84 %	8 %	0 %
Koko maa	8 %	82 %	10 %	-2 %

**Taulukko 4.5: Pk-yritysten odotukset tuotantokustannusten kehityksestä seuraavan vuoden kuluttua**

	Suurempi	Yhtä suuri	Pienempi	Saldoluku %
Etelä-Karjala	45 %	48 %	6 %	39 %
Koko maa	42 %	49 %	9 %	33 %

Taulukko 4.6: Pk-yritysten odotukset tuotteiden tai palveluiden hintojen kehityksestä seuraavan vuoden kuluttua

	Suurempi	Yhtä suuri	Pienempi	Saldoluku %
Etelä-Karjala	63 %	35 %	2 %	61 %
Koko maa	50 %	45 %	5 %	46 %

Taulukko 4.7: Pk-yritysten odotukset kannattavuuden kehityksestä seuraavan vuoden kuluttua

	Suurempi	Yhtä suuri	Pienempi	Saldoluku %
Etelä-Karjala	38 %	46 %	16 %	22 %
Koko maa	32 %	45 %	23 %	10 %

Taulukko 4.8: Pk-yritysten odotukset vakavaraisuuden kehityksestä seuraavan vuoden kuluttua

	Suurempi	Yhtä suuri	Pienempi	Saldoluku %
Etelä-Karjala	36 %	53 %	11 %	25 %
Koko maa	32 %	55 %	13 %	19 %

Taulukko 4.9: Pk-yritysten odotukset tuotekehityspanostusten kehityksestä seuraavan vuoden kuluttua

	Suurempi	Yhtä suuri	Pienempi	Saldoluku %
Etelä-Karjala	21 %	57 %	22 %	-1 %
Koko maa	20 %	66 %	14 %	6 %

Taulukko 4.10: Pk-yritysten odotukset tilausten määrän kehityksestä seuraavan vuoden kuluttua

	Suurempi	Yhtä suuri	Pienempi	Saldoluku %
Etelä-Karjala	38 %	43 %	19 %	19 %
Koko maa	33 %	47 %	20 %	14 %

Taulukko 4.11: Pk-yritysten odotukset kapasiteetin käyttöasteen kehityksestä seuraavan vuoden kuluttua

	Suurempi	Yhtä suuri	Pienempi	Saldoluku %
Etelä-Karjala	36 %	50 %	14 %	22 %
Koko maa	28 %	57 %	15 %	13 %

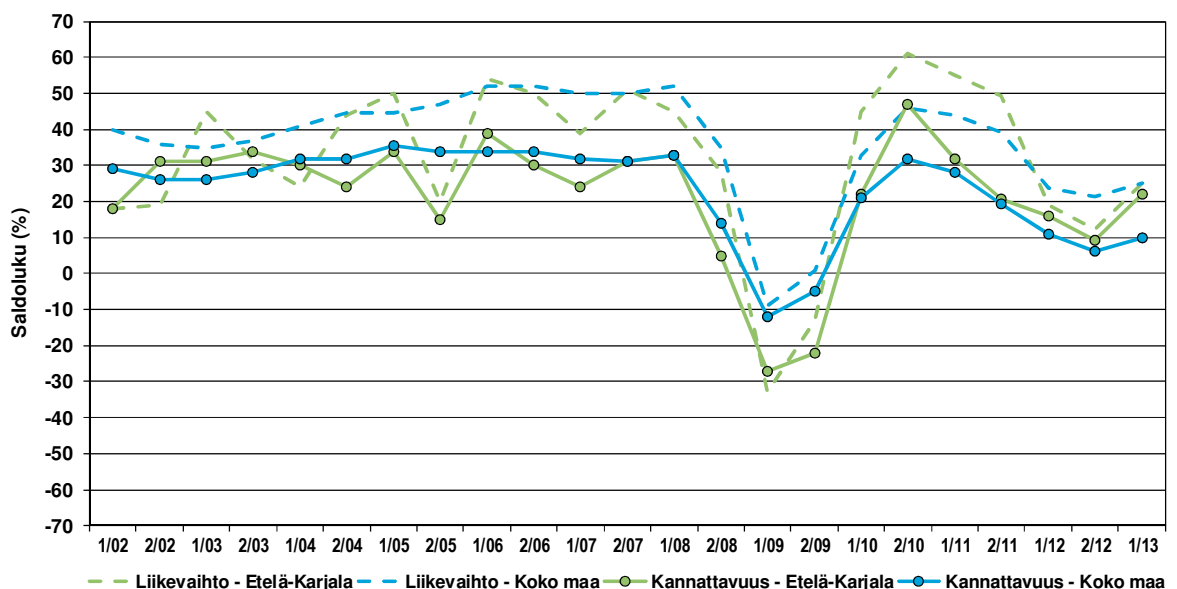
Eri osatekijöiden suhdanteita arvioitaessa tuotteiden ja palveluiden hintojen nousuun uskotaan saldoluvin (46%) perusteella yleisimmin. Myös tuotantokustannusten (saldoluku 33 %) ja liikevaihdon (25 %) kasvuun uskovia on selvästi enemmän kuin näiden laskuun uskovia.

Myös Etelä-Karjalan alueella tuotteiden ja palveluiden hinnat saavat suurimman saldoluvin 61 %. Toiseksi suurin saldoluku on tuotantokustannuksissa (39 %) ja kolmanneksi suurimmat osatekijöissä liikevaihto ja vakavaraisuus (25 %).

Alueen suhdanneosatekijöistä suurimman osan odotetaan nousevan syksyyn 2012 verrattuna. Tästä poiketen investointien, viennin, tuonnin ja tuotekehityspanostusten osalta odotukset ovat syksyn 2012 tilannetta varovaisempia.

Kuvassa 3. on esitetty pk-yritysten liikevaihdon ja kannattavuuden suhdannenäkymien kehittyminen, koko maassa ja alueella.

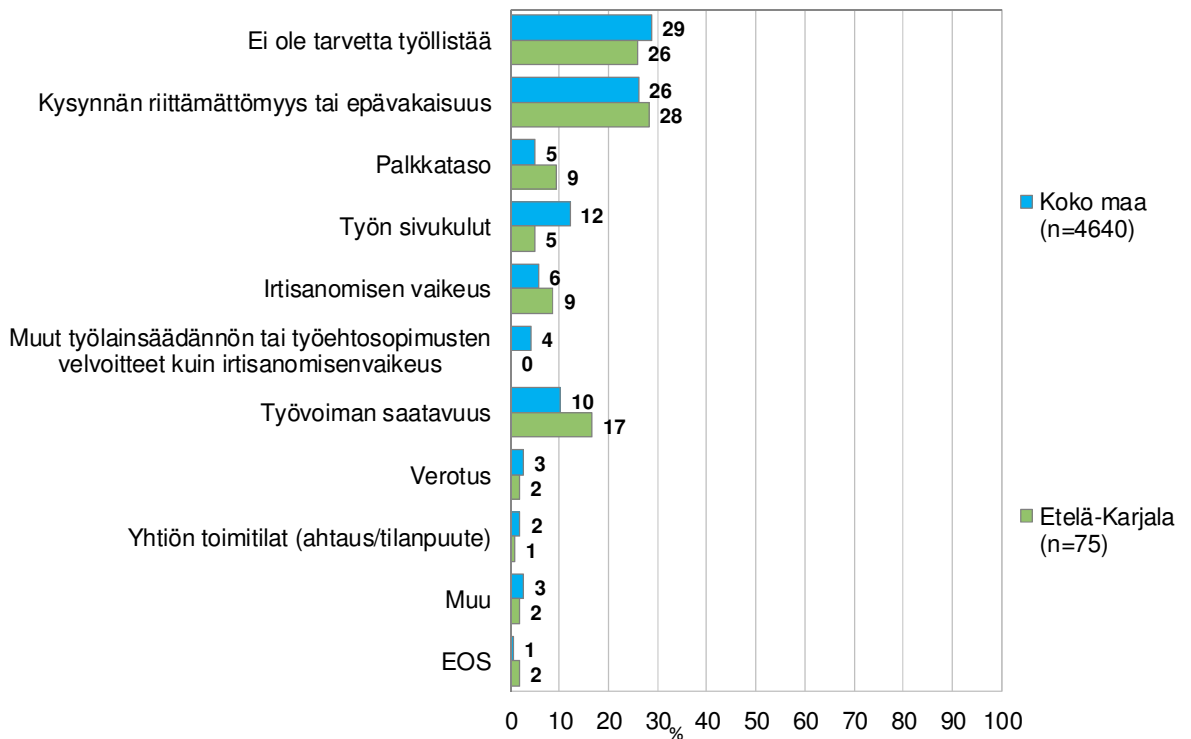
### 3. Suhdannenäkymät seuraavan vuoden aikana



#### 4. PK-YRITYSTEN TYÖLLISTÄMISEN ESTEET

Koko maan tasolla vajaalla kolmanneksella (29 %) ja neljäsosalla (26 %) Etelä-Karjalan alueen pk-yrityksistä ei ole tarvetta työllistää. Kysynnän riittämättömyys tai epävakaisuus nousee alueella suurimmaksi työllistämisen esteeksi (28 %) ja koko maan tasolla osuus on myös suuri (26 %). Työvoiman saatavuus on alueella selvästi koko maan tilannetta suurempi työllistämisen este, kun taas koko maan tasolla työn sivukulut nähdään alueen tilannetta suurempana työllistämisen esteenä.

##### 4. Mikä seuraavista on yrityksenne suurin työllistämisen este



## 5. PK-YRITYSTEN SOPEUTTAMISTOIMENPITEET

Taulukko 5: Onko yrityksessänne tarvetta sopeuttaa toimintaanne nykyisen suhdannetilanteen vuoksi

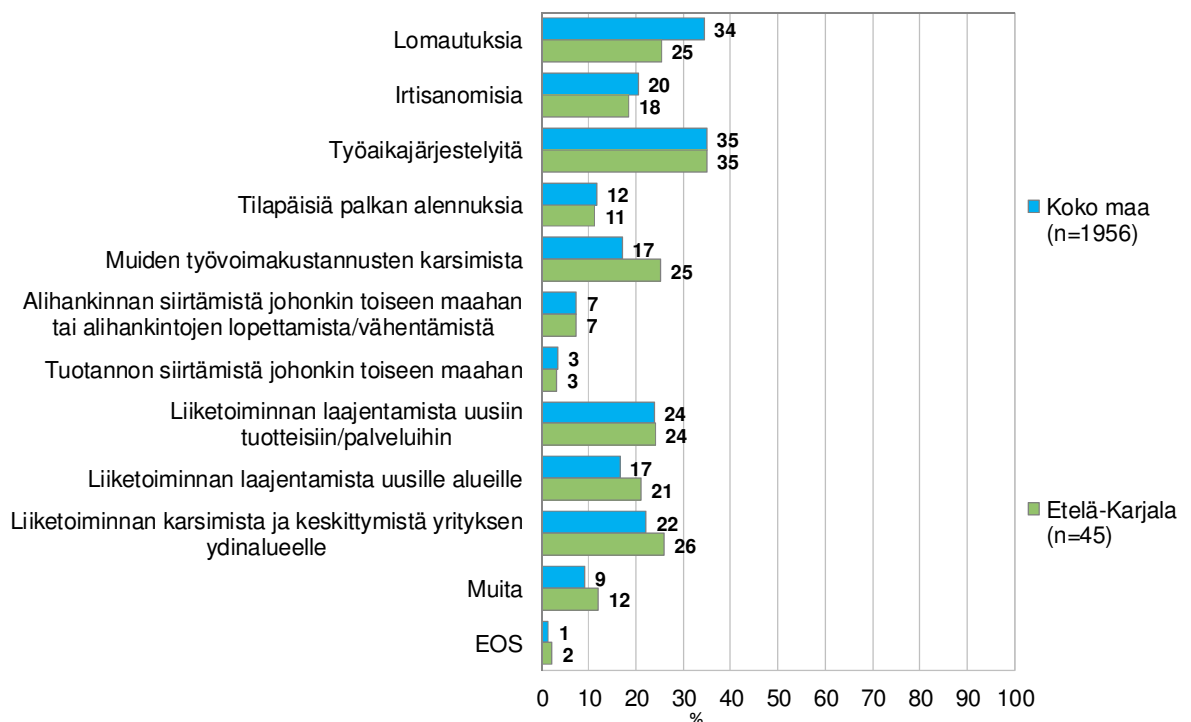
	Ei	Kyllä, olemme jo sopeuttaneet	Kyllä, olemme suunnittelemassa sopeuttamista	Ei osaa sanoa
Etelä-Karjala	43 %	44 %	12 %	0 %
Koko maa	57 %	30 %	12 %	1 %

Koko maan pk-yrityksistä vajaa kolmannes (30 %) on ryhtynyt sopeuttamistoimenpiteisiin ja 12 % suunnittelee sopeuttamista nykyisen suhdannetilanteen vuoksi. Etelä-karjalan pk-yrityksistä selvästi suurempi osa (44 %) on jo sopeuttanut toimintaansa.

Työaikajärjestelyt, lomautukset ja liiketoiminnan laajentaminen ovat koko maan tasolla yleisimmät toteutetut tai harkinnassa olevat sopeutustoimet. Edellisten lisäksi alueella on karsittu myös liiketoimintaa ja keskitytty yrityksen ydinalueeseen sekä karsittu muita työvoimakustannuksia.

### 5. Mitä sopeutustoimia seuraavista olette tehnyt tai suunnittelette tekeväanne

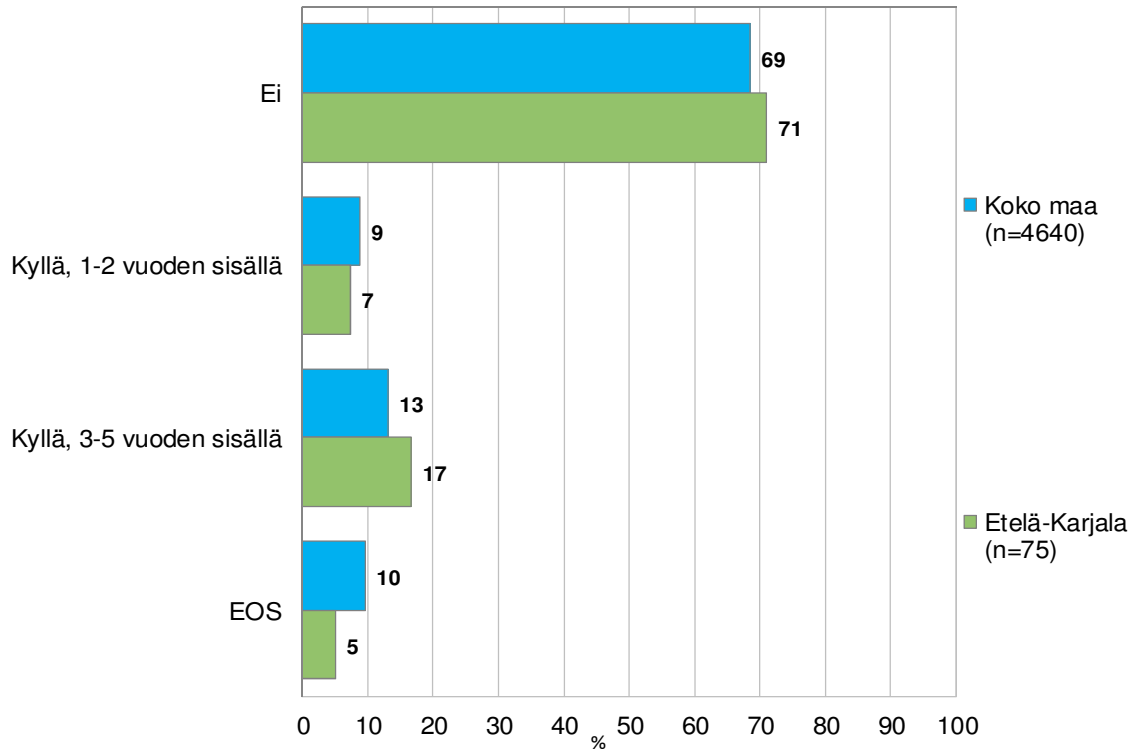
*(Kysytty jos on sopeuttanut tai suunnittelee sopeuttavansa toimintaa)*



## 6. SUKUPOLVEN- JA OMISTAJANVAIHDOKSET

Noin neljäsosa (24 %) Etelä-Karjalan alueen vastaajista arvioi yrityksessään tapahtuvan sukupolven- tai omistajanvaihdoksen lähimmän viiden vuoden aikana. Koko maan tasolla osuus on hieman pienempi (22 %).

### 6. Onko yrityksessänne odotettavissa sukupolven-/omistajanvaihdos lähimmän viiden vuoden sisällä



Kolmasosa (33 %) koko maan pk-yritysvastaajista sanoo olevansa kiinnostunut myymään yrityksensä tai osan sen liiketoiminnasta. Alueella kiinnostuneiden osuus on lähes saman suuruinen (32 %).

Yrityksen tai liiketoiminnan ostamisesta kiinnostuneita on koko maassa 23 % ja Etelä-Karjalan alueella selvästi vähemmän (14 %). Näistä valtaosa sanoo tarvitsevansa ulkopuolista rahoitusta oston toteuttamiseen.

### Taulukko 6: Oletteko kiinnostunut myymään yrityksenne tai osan sen liiketoiminnasta

	Ei	Kyllä	Ei osaa sanoa
Etelä-Karjala	51 %	32 %	17 %
Koko maa	53 %	33 %	14 %

### Taulukko 7: Oletteko kiinnostunut ostamaan yrityksen tai liiketoimintaa

	Ei	Kyllä	Ei osaa sanoa
Etelä-Karjala	79 %	14 %	7 %
Koko maa	65 %	23 %	12 %



Taulukko 8: Tarvitsetteko ulkopuolista rahoitusta oston toteuttamiseen

	Ei	Kyllä	Ei osaa sanoa
Etelä-Karjala	15 %	67 %	18 %
Koko maa	13 %	75 %	12 %

## 7. PK-YRITYSTEN KASVUHAKUISUUS

Taulukko 9: Pk-yritysten kasvuhakuisuus

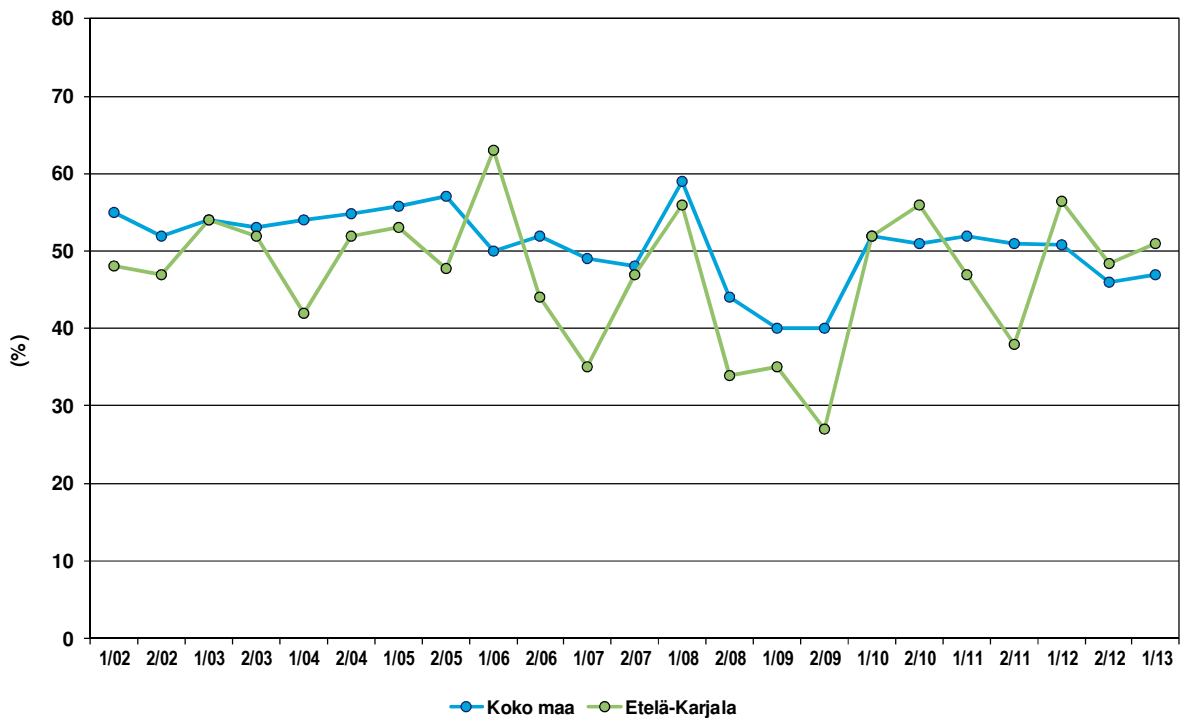
	Voimakkaasti kasvuhakuiset	Kasvuhakuiset	Asemansa säilyttäjät	Ei kasvutoivoita	Toimintansa lopettavat
Etelä-Karjala	7 %	44 %	31 %	18 %	0 %
Koko maa	8 %	39 %	33 %	18 %	2 %

Koko maan pk-yrityksissä on eniten mahdollisuuksien mukaan kasvamaan pyrkiviä pk-yrityksiä (39 %). Toiseksi eniten koko maassa on asemansa säilyttämään pyrkiviä pk-yrityksiä (33 %). Yritystoiminnan loppumista ennakoii 2 % pk-yrityksistä. Myös alueella suurin ryhmä muodostuu kasvua mahdollisuuksien mukaan hakevista pk-yrityksistä (44 %). Yritystoiminnan loppumista alueella ei nyt ennakoii yksikään vastaajista kun syksyllä 2012 osuus oli 3 % yrityksistä.

Sekä koko maassa että alueella voimakkaasti ja mahdollisuuksien mukaan kasvavien pk-yritysten osuudet ovat hieman nousseet syksystä 2012.

### 7. Pk-yritysten kasvuhakuisuus

*(Voimakkaasti tai mahdollisuuksien mukaan kasvavien yritysten osuus kaikista yrityksistä)*



## 8. PK-YRITYSTEN RAHOITUS

Pk-yritysten pääpankkina on koko maassa joko OP-Pohjola (Osuuspankki) (39 %) tai Nordea (32 %). OP-Pohjolan asema Etelä-Karjalan alueen pääpankkina on korostunut selvästi. Koko maan pk-yrityksistä 47 % oli ottanut lainaa rahoituslaitoksilta. Alueella lainaa rahoituslaitoksilta oli ottanut 54 % pk-yrityksistä (taulukko 11).

**Taulukko 10: Mikä on yrityksenne pääpankki**

	Etelä-Karjala	Koko maa
Nordea	23 %	32 %
OP-Pohjola (Osuuspankki)	61 %	39 %
Paikallisosuuspankki	0 %	5 %
Danske Bank (Sampo Pankki)	6 %	8 %
Säästöpankki	6 %	9 %
Handelsbanken	1 %	2 %
Muu	2 %	4 %
EOS	2 %	1 %

**Taulukko 11: Onko yrityksellänne lainaa rahoituslaitoksilta**

	Ei	Kyllä	EOS
Etelä-Karjala	43 %	54 %	3 %
Koko maa	53 %	47 %	1 %

Koko maan pk-yrityksistä 28 % ja alueen pk-yrityksistä 32 % oli ottanut ulkopuolista rahoitusta viimeisten 12 kuukauden aikana. Pankista ulkopuolista rahoitusta on ottanut koko maan pk-yrityksistä 76 % ja alueella 67 %.

**Taulukko 12: Oletteko ottaneet ulkopuolista rahoitusta viimeisen 12 kk:n aikana**

	Ei	Kyllä	EOS
Etelä-Karjala	66 %	32 %	2 %
Koko maa	71 %	28 %	1 %

Taulukko 13: Mistä olette ottaneet rahoitusta

	Etelä-Karjala	Koko maa
Pankista	67 %	76 %
Rahoitusyhtiöstä	13 %	18 %
Finnverasta	14 %	17 %
Vakuutusyhtiöstä/eläkevakuutusyhtiöstä	0 %	1 %
Pääomasijoittajalta	6 %	6 %
Tekesistä	0 %	4 %
ELY-keskuksesta	4 %	7 %
Muualta	16 %	8 %
EOS	0 %	0 %

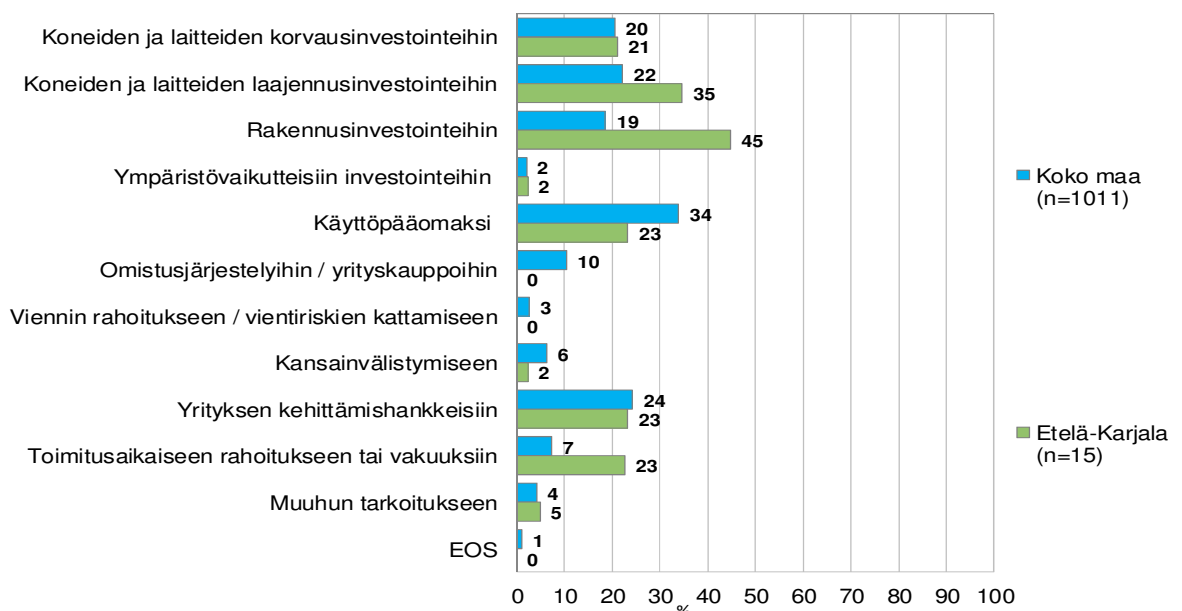
Valtaosa koko maan ja Etelä-Karjalan alueen pk-yrityksistä ei aio hakea ulkopuolista rahoitusta seuraavan 12 kuukauden aikana. Koko maassa ulkopuolista rahoitusta hakevien aikomukset ovat vastaavat kuin syksyllä 2012; alueella sen sijaan määrä on selvästi pienempi.

Taulukko 14: Aiotteko ottaa ulkopuolista rahoitusta seuraavan 12 kk:n aikana

	Ei	Kyllä	Ei osaa sanoa
Etelä-Karjala	87 %	12 %	2 %
Koko maa	78 %	22 %	1 %

Koko maassa yleisin ulkopuolisen rahoituksen käyttötarkoitus on käyttöpääoma. Alueella puolestaan rakennusinvestoinnit sekä koneiden ja laitteiden laajennusinvestoinnit ovat yleisimmät käyttötarkoitukset.

#### 8. Mihin käyttötarkoitukseen aiotte pääasiassa ottaa ulkoista rahoitusta? Valitkaa enintään kaksi tärkeintä vaihtoehtoa. (Kysytty, jos aikoo ottaa ulkopuolista rahoitusta)



## 9. AJANKOHTAISET ASIAT

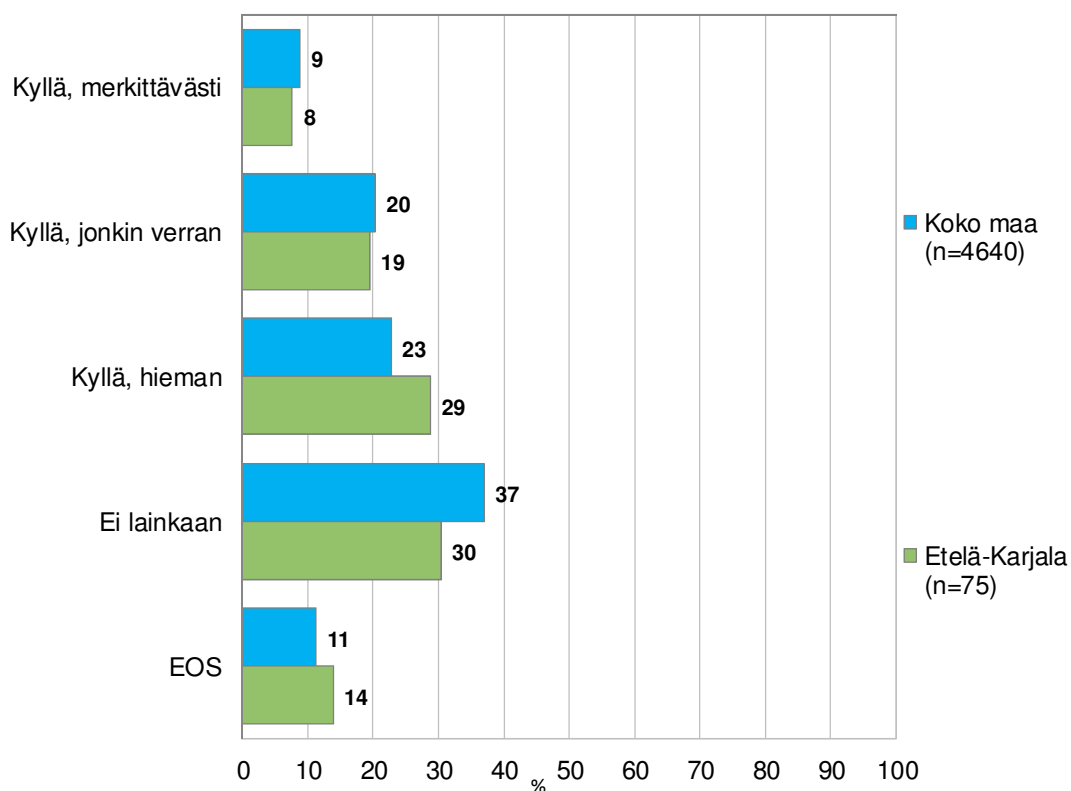
Pk-yrityksistä koko maassa maksuvaikeuksia on ollut 17 %:lla yrityksistä. Vastaava lukema Etelä-Karjalan alueella on 22 %. Koko maassa lukema on lähes samalla tasolla kuin syksyllä 2012, mutta alueella maksuvaikeuksissa olleiden yritysten määrä on nousut.

**Taulukko 15: Onko yrityksellänne ollut maksuvaikeuksia viimeisen 3 kuukauden aikana**

	Ei	Kyllä	EOS
Etelä-Karjala	75 %	22 %	4 %
Koko maa	81 %	17 %	2 %

Yhteensä noin puolet (52 %) koko maan pk-yritysten vastaajista sanoo suuryritysten tehostamistoimenpiteiden vaikuttaneen yrityksensä toimintaan kielteisesti hieman, jonkin verran tai merkittävästi. Merkittävästi tehostamistoimenpiteiden sanoo vaikuttaneen joka kymmenes vastaaja. Etelä-Karjalan alueella suuryritysten toimenpiteillä on ollut hieman merkittävämpi kielteinen vaikutus vaikutus pk-yritysten toimintaan.

### 9. Vaikuttavatko suuryritysten henkilöstövähennykset, tuotannon siirrot ulkomaille tai muut tehostamistoimet kielteisesti yrityksenne toimintaan.



**SUOMEN YRITTÄJIEN JA ALUEJÄRJESTÖJEN YHTEYSTIEDOT****Suomen Yrittäjät**

Mannerheimintie 76 A, 00250 Helsinki, PL 999, 00101 Helsinki  
puhelin 09 229 221, faksi 09 229 229 80  
toimisto@yrittajat.fi, www.yrittajat.fi

**Etelä-Karjalan Yrittäjät**

www.yrittajat.fi/etelakarjala  
puhelin 010 470 1100

**Etelä-Pohjanmaan Yrittäjät**

www.yrittajat.fi/etelapohjanmaa  
puhelin (06) 420 5000

**Etelä-Savon Yrittäjät**

www.yrittajat.fi/etelasavo  
puhelin 0500 651 312

**Helsingin Yrittäjät**

www.yrittajat.fi/helsinki  
puhelin 010 841 3020

**Hämeen Yrittäjät**

www.yrittajat.fi/hame  
puhelin 010 229 0390

**Kainuun Yrittäjät**

www.yrittajat.fi/kainuu  
puhelin 010 387 7870

**Keski-Pohjanmaan Yrittäjät**

www.yrittajat.fi/keskipohjanmaa  
puhelin 06 831 5292

**Keski-Suomen Yrittäjät**

www.yrittajat.fi/keskisuomi  
puhelin 010 425 9200

**Kymen Yrittäjät**

www.yrittajat.fi/kymi  
puhelin 05 544 3030

**Lapin Yrittäjät**

www.yrittajat.fi/lappi  
puhelin 0400 898 200

**Länsipohjan Yrittäjät**

www.yrittajat.fi/lansipohja  
puhelin 016 221 701

**Pirkanmaan Yrittäjät**

www.yrittajat.fi/pirkanmaa  
puhelin 03 251 6500

**Pohjois-Karjalan Yrittäjät**

www.yrittajat.fi/pohjoiskarjala  
puhelin 050 367 5194

**Pohjois-Pohjanmaan Yrittäjät**

www.yrittajat.fi/pohjoispohjanmaa  
puhelin 010 322 1980

**Päijät-Hämeen Yrittäjät**

www.yrittajat.fi/paijathame  
puhelin 010 3224 300

**Pääkaupunkiseudun Yrittäjät**

www.yrittajat.fi/paakaupunkiseutu  
puhelin 010 422 1400

**Espoon Yrittäjät ry**

www.yrittajat.fi/espoo  
puhelin 010 422 1400

**Kauniaisten Yrittäjät ry**

**Grankulla Företagare rf**  
www.yrittajat.fi/kauniainen  
puhelin 010 420 6900

**Vantaan Yrittäjät ry,**

www.yrittajat.fi/vantaa  
puhelin 010 322 1720

**Rannikko-Pohjanmaan Yrittäjät**

www.yrittajat.fi/rannikkopohjanmaa  
puhelin 06 356 0800

**Satakunnan Yrittäjät**

www.yrittajat.fi/satakunta  
puhelin 02 634 9900

**Savon Yrittäjät**

www.yrittajat.fi/savo  
puhelin 017 368 0500

**Uudenmaan Yrittäjät - Nylands Företagare**

www.yrittajat.fi/uusimaa  
puhelin 010 231 3050

**Varsinais-Suomen Yrittäjät**

www.yrittajat.fi/varsinaissuomi  
puhelin 02 275 7100



## FINNVERA OYJ:N JA ALUEKONTTOREIDEN YHTEYSTIEDOT

### Pääkonttori

Finnvera Oyj  
Helsinki  
Eteläesplanadi 8, PL 1010, 00101 Helsinki

valtakunnallinen vaihde 029 460 11  
www.finnvera.fi

### Helsinki

Eteläesplanadi 8, PL 1010, 00101 Helsinki

### Joensuu

Torikatu 9 A, 80100 Joensuu

### Jyväskylä

Sepänkatu 4, 40100 Jyväskylä

### Kajaani

Kauppakatu 1, 87100 Kajaani

### Kuopio

Haapaniemenkatu 40, PL 1127, 70111 Kuopio

### Lahti

Laiturikatu 2, 5. kerros, 15140 Lahti

### Lappeenranta

Snellmaninkatu 10, 53100 Lappeenranta

### Kuopio

Haapaniemenkatu 40, PL 1127, 70111 Kuopio

### Pietarin-edustusto

Finnvera Plc  
Representative Office in  
St. Petersburg  
Finland House  
Bolshaya Konyushennaya St. 8  
191186 St. Petersburg, Russia  
PL 95, 53501 Lappeenranta  
puh. +358 405 088 956

### Mikkeli

Linnankatu 5, 50100 Mikkeli

### Oulu

Asemakatu 37, 90100 Oulu

### Pori

Valtakatu 6, 28100 Pori

### Rovaniemi

Maakuntakatu 10, PL 8151, 96101

### Seinäjoki

Kauppatori 1-3, 60100 Seinäjoki

### Tampere

Hämeenkatu 9, PL 559, 33101 Tampere

### Turku

Eerikinkatu 2, 20100 Turku

### Vaasa

Pitkäkatu 55, 65100 Vaasa

**TYÖ- JA ELINKEINOMINISTERIÖN JA ELY-KESKUSTEN YHTEYSTIEDOT**

**Työ- ja elinkeinoministeriö**  
Aleksanterinkatu 4, 00170 Helsinki  
PL 32, 00023 Valtioneuvosto  
puhelin 029 506 0000  
[www.tem.fi](http://www.tem.fi)

**Etelä-Pohjanmaan ELY**  
Alvar Aallon katu 8, 60100 Seinäjoki  
puhelin 0295 027 500  
[www.ely-keskus.fi/etela-pohjanmaa](http://www.ely-keskus.fi/etela-pohjanmaa)

**Etelä-Savon ELY**  
Jääkärikatu 14, Mikonkatu 5,  
PL 164, 50101 Mikkeli  
puhelin 0295 024 000  
[www.ely-keskus.fi/etela-savo](http://www.ely-keskus.fi/etela-savo)

**Hämeen ELY**  
Kirkkokatu 12, 15140 Lahti  
Birger Jaarlin katu 15, 13100 Hämeenlinna  
puhelin 0295 025 000  
[www.ely-keskus.fi/hame](http://www.ely-keskus.fi/hame)

**Kaakkois-Suomen ELY**  
Salpausselänkatu 22, PL 1041, 45101 Kouvola  
Kauppakatu 40 D, 53100 Lappeenranta  
puhelin 0295 029 000  
[www.ely-keskus.fi/kaakkois-suomi](http://www.ely-keskus.fi/kaakkois-suomi)

**Kainuun ELY**  
Kalliokatu 4, PL 115, 87101 Kajaani  
puhelin 0295 023 500  
[www.ely-keskus.fi/kainuu](http://www.ely-keskus.fi/kainuu)

**Keski-Suomen ELY**  
Piippukatu 11 (Innova 1) PL 250,  
40101 Jyväskylä  
puhelin 0295 024 500  
[www.ely-keskus.fi/keski-suomi](http://www.ely-keskus.fi/keski-suomi)

**Lapin ELY**  
Ruokasenkatu 2, PL 8060, 96101 Rovaniemi  
Asemakatu 19, 94100 Kemi  
puhelin 0295 037 000  
[www.ely-keskus.fi/lappi](http://www.ely-keskus.fi/lappi)

**Pirkanmaan ELY**  
Yliopistonkatu 38, PL 297, 33101 Tampere  
puhelin 0295 036 000  
[www.ely-keskus.fi/pirkanmaa](http://www.ely-keskus.fi/pirkanmaa)

**Pohjanmaan ELY**  
Hovioikeudenpuistikko 19A, PL 131, 65101  
Vaasa  
Ristirannankatu 1, PL 240, 67101 Kokkola  
puhelin 0295 028 500  
[www.ely-keskus.fi/pohjanmaa](http://www.ely-keskus.fi/pohjanmaa)

**Pohjois-Karjalan ELY**  
Kauppakatu 40 B, PL 69, 80101 Joensuu  
puhelin 0295 026 000  
[www.ely-keskus.fi/pohjois-karjala](http://www.ely-keskus.fi/pohjois-karjala)

**Pohjois-Pohjanmaan ELY**  
Veteraanikatu 1, PL 86, 90101 Oulu  
puhelin 0295 038 000  
[www.ely-keskus.fi/pohjois-pohjanmaa](http://www.ely-keskus.fi/pohjois-pohjanmaa)

**Pohjois-Savon ELY**  
Viestikatu 1-3, PL 2000, 70101 Kuopio  
puhelin 0295 026 500  
[www.ely-keskus.fi/pohjois-savo](http://www.ely-keskus.fi/pohjois-savo)

**Satakunnan ELY**  
Valtakatu 12, 28100 PORI  
puhelin 0295 022 000  
[www.ely-keskus.fi/satakunta](http://www.ely-keskus.fi/satakunta)

**Uudenmaan ELY**  
Maistraatinportti 2, 00240 Helsinki  
puhelin 0295 021 000  
[www.ely-keskus.fi/uusimaa](http://www.ely-keskus.fi/uusimaa)

**Varsinais-Suomen ELY**  
Ratapihankatu 36, PL 236, 20101 Turku  
puhelin 0295 022 500  
[www.ely-keskus.fi/varsinais-suomi](http://www.ely-keskus.fi/varsinais-suomi)

