

PK-YRITYS BAROMETRI

Kevät 2008

Alueraportti, Keski-Pohjanmaa

Esipuhe

Suomen Yrittäjät ja Finnvera Oyj tekevät yhteistyössä pientä ja keskisuurta yritystoimintaa kuvaavaa Pk-yritysbarometriä kaksi kertaa vuodessa valtakunnallisena raporttina ja alueellisina raporteina. Valta-kunnallisessa raportissa tuloksia käsitellään teollisuuteen, rakentamiseen, kauppaan ja palveluihin jaoteltuna. Alueraporteissa kehitystä verrataan erityisesti kyseisen alueen ja koko maan välillä.

Kevään 2008 Pk-yritysbarometri perustuu noin 3800 pk-yrityksen vastauksiin ja heijastaa siten kattavasti pk-yritysten käsityksiä yritysten kehitysnäkymistä ja toimintaan vaikuttavista tekijöistä. Barometrin ennustekyky on ollut hyvä.

Tässä raportissa tarkastellaan pk-yritysten suhdanneodotuksia lähimmän vuoden aikana ja elinkeinoilmastoa. Lisäksi tarkastellaan yritysten rahoitusta, kasvuhakuisuutta sekä yritysten kehittämistarpeita ja -esteitä. Erityiskysymykset koskevat työelämän kehittämistä ja lainsäädännön hallinnollista taakkaa.

Tällä hetkellä suhdanteisiin ja erityisesti rahoitusmarkkinoihin kohdistuu suurta mielenkiintoa. Vaikka myllerrys onkin alkanut Yhdysvalloista, on odotettavissa, että vaikutukset näkyvät myös suomalaisten pk-yritysten näkemyksissä ennen pitkää. Suomen sisäisten asioiden kannalta on mielenkiintoista tarkastella mm. työvoimatarpeiden ja -pulan sekä yritysten omistajanvaihdosodotusten kehitystä väestön ikääntyessä.

Helsingissä 12.3.2008

Jussi Järventaus
toimitusjohtaja
Suomen Yrittäjät ry

Pauli Heikkilä
toimitusjohtaja
Finnvera Oyj



SISÄLTÖ

TIIVISTELMÄ	3
JOHDANTO.....	4
AINEISTO.....	5
1 Keski-Pohjanmaan ja koko maan yritykset	7
2 Yritykset ja työllisyys	8
3 Pk-yritysten suhdannenäkymät.....	9
3.1 Yleiset suhdannenäkymät.....	9
3.2 Suhdannenäkymät osatekijöittäin	10
4 Pk-yritysten kehittämistarpeet.....	11
5 Pk-yritysten kehittämisen pahimmat esteet	12
6 Pk-yritysten työllistämisen esteet.....	15
7 Elinkeinoilmasto	16
8 Pk-yritysten kasvuhakuisuus.....	18
9 Sukupolven- tai omistajanvaihdokset	19
10 Yrittäjyysilmapiiri	20
11 Pk-yritysten rahoitus.....	21
12 Pk-yritysten työelämän kehittämisen esteet	27
13 Hallinnollinen taakka	29

Finnveran yhteystiedot

Suomen Yrittäjien yhteystiedot

TIIVISTELMÄ

Suhdannenäkymät. Pk-yritykset odottavat suhdanteiden paranevan lähimmän vuoden aikana Keski-Pohjanmaalla ja koko maassa oman yrityksen kannalta. Keski-Pohjanmaalla toimivista pk-yrityksistä nyt 38 prosenttia ennakoii suhdannenäkymien lähimmän vuoden aikana paranevan ja 14i prosenttia yrityksistä ennakoii suhdanteiden heikkenevän. Alueen pk-yritysten yleiset suhdannenäkymät ovat samantasoiset kuin koko maan pk-yrityksillä keskimäärin. Koko maan ja Keski-Pohjanmaan pk-yritysten suhdannenäkymät ovat seuraavan vuoden kuluttua kaikkien osatekijöiden suhteen positiivisia. Keski-Pohjanmaan pk-yritysten suhdannenäkymät ovat koko maata parempia tekijöissä investointien arvo, viennin arvo, tuotantokustannukset ja tuotekehityspanostukset. Keski-Pohjanmaalla toimivat pk-yritykset odottavat edelleen työllisyyden paranevan seuraavan vuoden aikana. Henkilökunnan määrän suhdannenäkymiä kuvaava saldoluku on alueella hieman pienempi kuin koko maassa keskimäärin.

Kehittämisen esteet. Keski-Pohjanmaalla pk-yritysten kehittämisen pahimpia esteitä ovat muut tekijät ja resurssitekijöihin liittyvät tekijät. Resurssitekijöistä erityisesti ammattitaitoisen työvoiman saatavuus koetaan alueen pk-yritysten keskuudessa yrityksen kehittämisen esteeksi. Resurssitekijät koetaan hieman pienemmäksi kehittämisen esteeksi Keski-Pohjanmaalla kuin koko maassa keskimäärin.

Työllistämisen esteet. Keski-Pohjanmaan pk-yrityksillä työllistämisen suurin este on työvoiman saatavuus, jota noin neljä kymmenestä niistä alueen pk-yrityksistä, joilla on tarve työllistää, pitää työllistämisen suurimpana esteenä. Myös työn kysynnän riittämättömyys tai epävakaisuus nousee esteeksi, vaikka onkin pienempi este alueen pk-yrityksille kuin työvoiman saatavuus. Nämä kolme tekijää koettiin suurimmiksi esteiksi myös koko maan tasolla. 42 prosentilla Keski-Pohjanmaan ja 25 prosentilla koko maan pk-yrityksistä ei ole tarvetta työllistää.

Rahoitus. Keski-Pohjanmaan alueen yrityksistä 21 prosenttia oli ottanut ulkopuolista rahoitusta viimeisten 12 kuukauden aikana, kun taas koko maassa näin oli tehnyt 36 prosenttia. 15 prosenttia Keski-Pohjanmaalla ja kolmasosa koko maassa toimivista pk-yrityksistä aikoo ottaa ulkopuolista rahoitusta seuraavan vuoden aikana. Tärkeimpänä käyttötarkoituksena rahoitukselle pidetään rahoituksen hankkimista käyttöpääomaksi sekä koneiden ja laitteiden laajennusinvestointeihin. Keski-Pohjanmaan pk-yritykset aikovat hankkia ulkoista rahoitusta useimmiten pankista (71 %) tai Finnverasta (35 %). Rahoitusyhtiöistä rahoitusta aikoo hakea 12 prosenttia rahoitusta hakevista alueen yrityksistä.

Työelämän kehittämisen esteet. Koko maan pk-yritysten kehittämisen esteenä kymmenesosalla on erittäin paljon se, että kehittämiselle ei ole aikaa. Aika on hieman pienempi este Keski-Pohjanmaalla sijaitseville pk-yrityksille. Keski-Pohjanmaalla sijaitsevia yrityksiä häiritsee keskimäärin vähemmän eri tekijät verrattuna koko maan pk-yrityksiin. Koko maan ja alueen osalta haluttomuus saada ulkopuolisia asiantuntijoita yritykseen ei estä kehittämistä lainkaan 31 prosentilla maan ja 51 prosentilla alueen yrityksistä.

Hallinnollinen taakka. Koko maassa ja alueella lainsäädännöllisen taakan osalta viidesosa vastaajista pitää verotusta raskaana taakkana. Keski-Suomessa verotus on hieman harvemmin raskas taakka kuin koko maassa keskimäärin. Neljä kymmenestä koko Suomen ja alueen pk-yrityksistä ei pidä tulliasioita lainkaan taakkana. Koko maassa työnantajana toimimisesta aiheutuvan taakan osalta noin kymmenesosa pk-yrityksistä pitää muita vuosi-ilmoituksia raskaana taakkana. Lähes kaikki työnantajana toimimisesta aiheutuvat hallinnolliset taakat ovat useammin taakka Keski-Pohjanmaalla toimiville pk-yrityksille. Viidesosa koko maan ja kolmasosa alueen pk-yrityksistä pitää työn verotusta raskaana taakkana. Arvonlisäverotus on koko maan ja alueen osalta viidesosalle raskas taakka. 61 prosenttia koko maan ja 44 prosenttia alueen pk-yrityksistä ei pidä valmisteverotusta lainkaan taakkana.

JOHDANTO

Tässä pk-yritysten näkymiä käsittelevässä tutkimuksessa on selvitetty suomalaisten pk-yritysten (alle 250 henkeä työllistävien yritysten) mielikuvia yleisestä suhdannekehityksestä ja oman yrityksen taloudellisesta kehityksestä. Lisäksi on tiedusteltu mm. yrityksen kehittämiseen, kasvuun, työllistämiseen ja rahoittamiseen liittyvistä rakenteellisista tekijöistä.

Tutkimuksen kohderyhmänä ovat suomalaiset pk-yritykset. Otantalähteenä on käytetty Tilastokeskuksen toimialaluokitusta TOL 2002 sekä Fonecta ProFinder -yritysrekisteriä, josta otanta on tehty kiintiöidyllä satunnaisotannalla. Otoksessa on kiintiöity yritysten toimiala, kokoluokka ja sijainti. Vastaajajoukko on 3858 kohderyhmän vaatimukset täyttävää yritystä.

Tutkimusaineisto on kerätty internet- ja puhelinkyselyinä 3.1.–31.1.2008. Raportin luvussa "Aineisto" on esitetty taustatietojakaumat haastatelluista yrityksistä Keski-Pohjanmaan osalta. Tutkimuksen on tehnyt Innolink Research Oy Suomen Yrittäjien ja Finnvera Oyj:n toimeksiannosta tammi- ja helmikuussa 2008.

Tutkimusprojektista ovat vastanneet Innolink Research Oy:ssä tutkimusjohtaja Mikko Kesä, viestintäpäällikkö Etta Partanen ja tutkija Katri Ahtiainen sekä Suomen Yrittäjissä ekonomisti Harri Hietala ja Finnvera Oyj:ssä apulaisjohtaja Tuomo Holopainen.

1) Raportin alueelliset viittaukset tarkoittavat pääsääntöisesti sivulla 6 olevan kartan mukaista aluejakoa. Uudellamaalla ja Itä-Uudellamaalla maakuntajaosta on poikettu (Helsinki, muu Pääkaupunkiseutu ja muu Uusimaa).

2) Helsingin, Pääkaupunkiseudun ja Uudenmaan aikasarjoissa ja kuvioissa olevat luvut ovat vuoden 1999 syksyyn asti koko Uudenmaan alueen lukuja. Pohjanmaan raportissa luvut ovat vuoden 2006 syksyyn asti Etelä-Pohjanmaan ja Pohjanmaan rannikon yhteisiä lukuja.

3) Tutkimustuloksissa esiintyy muutamissa kohdissa käsite 'saldoluku'. Se kuvaa kyseisten kysymysten kohdalla positiivisista ja negatiivisista vastauksista laskettua prosenttilukujen erotusta.

Esimerkiksi: Pk-yritysten yleiset suhdannenäkymät seuraavan vuoden aikana

paranee 39 %, huononee 9 % ⇒ **saldoluku = + 30 %**

AINEISTO

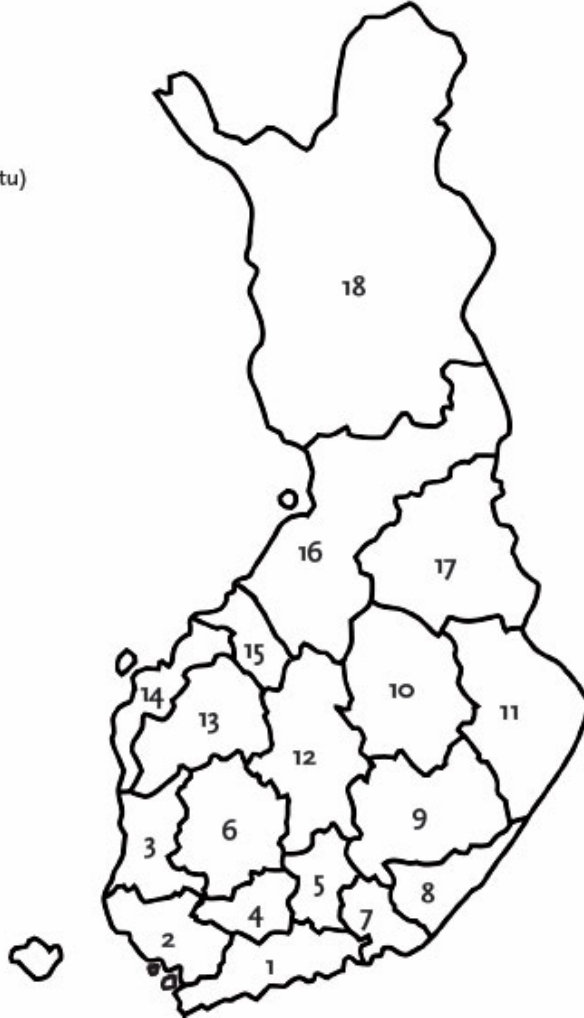
Seuraavassa taulukossa on esitetty painottamattomat taustatietojakaumat haastatelluista yrityksistä. Tutkimustuloksissa aineisto on painotettu vastaamaan yritysten todellista toimiala- ja aluejakaamaa. Painotettua otoskokoa käytetään laskentaperusteena, koska tällöin otoksen perusteella lasketut tulokset voidaan yleistää koskemaan koko tutkimuskohteena olevaa pk-sektoria.

TAUSTATIETOJA ALUEELTA HAASTATELLUISTA YRITYKSISTÄ:**PK-YRITYSBAROMETRI 1/2008**
- Aineiston rakenne -

		n=	%
ALUE	KESKI-POHJANMAA	173	4
PÄÄTOIMIALA	Teollisuus (TOL: D)	41	32
	Rakentaminen (TOL: F)	16	12
	Kauppa (TOL: G)	21	16
	Palvelut (TOL:H, I, K, O)	51	40
HENKILÖKUNNAN MÄÄRÄ	Alle 5 henkilöä	68	40
	5 - 9 henkilöä	37	22
	10 - 19 henkilöä	34	20
	20 - 49 henkilöä	19	11
	50+ henkilöä	14	8
LIIKEVAIHTO VUONNA 2007	Alle 0,20 milj. euroa	33	19
	0,20 - 0,49 milj. euroa	17	10
	0,50 - 1,49 milj. euroa	36	21
	1,50+ milj. euroa	66	38
	Ei vastausta	21	12
YRITYKSEN KASVUHAKUISUUS	Voimakkaasti kasvuhakuinen	19	11
	Kasvaa mahdollisuuksien mukaan	82	48
	Pyrkii säilyttämään asemansa	62	36
	Ei kasvutavoitetta	8	5
	Toiminta loppuu seuraavan vuoden aikana	0	0
YRITYKSELLÄ VIENTITOIMINTAA	Ei	123	72
	Kyllä, vie itse suoraan	33	19
	Kyllä, tuotteita viedä osana toisen yrityksen tuotekokonaisuutta	25	15
YRITYKSEN PERUSTAMISVUOSI	- 1997	126	73
	1998 - 2002	27	16
	2003	19	11
VASTAAJAN ASEMA	Yrittäjä	109	63
	Palkattu toimitusjohtaja	44	26
	Muut	19	11

PK-YRITYSBAROMETRIN ALUEJAKO

1. Uusimaa, erilliset raportit:
 - Helsinki
 - Pääkaupunkiseutu (pl. Helsinki)
 - Uusimaa (pl. Helsinki ja Pääkaupunkiseutu)
2. Varsinais-Suomi
3. Satakunta
4. Kanta-Häme
5. Päijät-Häme
6. Pirkanmaa
7. Kymenlaakso
8. Etelä-Karjala
9. Etelä-Savo
10. Pohjois-Savo
11. Pohjois-Karjala
12. Keski-Suomi
13. Etelä-Pohjanmaa
14. Pohjanmaa
15. Keski-Pohjanmaa
16. Pohjois-Pohjanmaa
17. Kainuu
18. Lappi

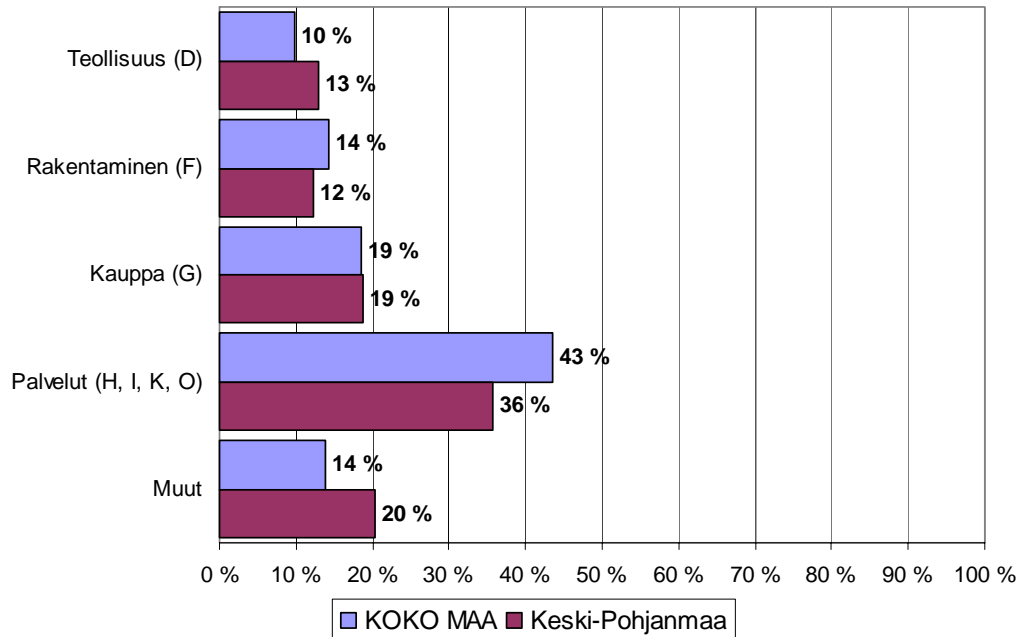


Tutkimustulokset

1 Keski-Pohjanmaan ja koko maan yritykset

Suomessa oli 250 378 yritystä vuonna 2006.¹ Näistä yrityksistä noin 3400 toimi Keski-Pohjanmaalla. Keski-Pohjanmaalla on teollisuuden alojen yrityksiä suhteellisesti jonkin verran enemmän ja palvelualan yrityksiä selvästi sekä rakennusalan yrityksiä hieman vähemmän suhteellisesti kuin koko maassa keskimäärin.

1. YRITYSTEN OSUUDET ERI TOIMIALOILLA



Toimialan nimen jäljessä on sulussa Tilastokeskuksen toimialaluokituksen (TOL 2002) mukainen toimialanumero.

¹ Lähde: Tilastokeskus: Yritys- ja toimipaikkarekisteri

2 Yritykset ja työllisyys

Keski-Pohjanmaan maakunnassa työskenteli vuonna 2007 noin 31000 työntekijää². Työttömyysaste oli vuonna 2007 Tilastokeskuksen työvoimatiedustelun mukaan koko maassa 6,9 % ja Keski-Pohjanmaalla 7,6 %.

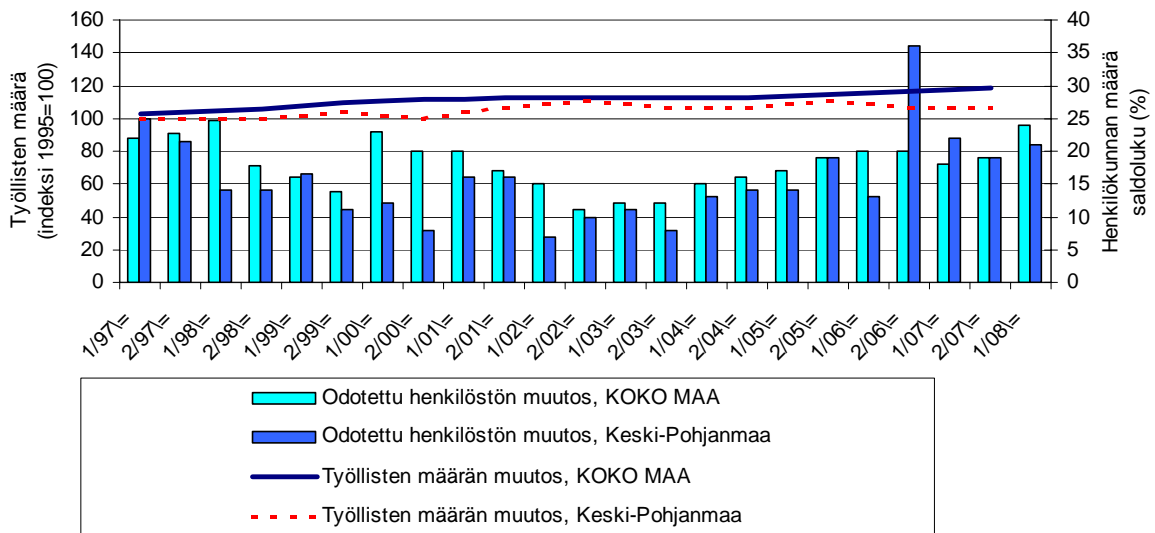
Taulukko 2: Pk-yritysten suhdannenäkymät henkilökunnan määrän osalta seuraavan vuoden kuluttua.

	Suurempi %	Yhtä suuri %	Pienempi %	Saldoluku %
KOKO MAA	30	64	6	24
Keski-Pohjanmaa	26	69	5	21

Keski-Pohjanmaalla toimivat pk-yritykset odottavat edelleen työllisyyden paranevan seuraavan vuoden aikana. Henkilökunnan määrän suhdannenäkymiä kuvaava saldoluku on alueella hieman pienempi kuin koko maassa keskimäärin. Henkilökunnan määrän suhdannenäkymät ovat Keski-Pohjanmaalla hieman korkeammalla tasolla kuin syksyllä 2007 (saldoluku tuolloin +19 %). Koko maassa ovat henkilökunnan määrän suhdannenäkymät paremmat kuin edellisessä kyselyssä, sillä syksyllä 2007 henkilökunnan määrän saldoluku oli +19 %.

Seuraavassa kuviossa on verrattu Keski-Pohjanmaan työllisten määrää (indeksi 1995=100) ja pk-yritysten henkilökunnan määrän suhdannenäkymiä seuraavan vuoden aikana³.

2. HENKILÖKUNNAN MÄÄRÄN MUUTOSODOTUKSET SEURAAVAN VUODEN AIKANA SEKÄ TYÖLLISTEN MÄÄRÄN TILASTOITU MUUTOS



² Lähde: Tilastokeskus, Työvoimatutkimus.

³ Kysymysmuoto muuttui 1/2000. Tätä aiemmin kysyttiin suhdannenäkymät seuraavan puolen vuoden aikana.

3 Pk-yritysten suhdannenäkymät

3.1 Yleiset suhdannenäkymät

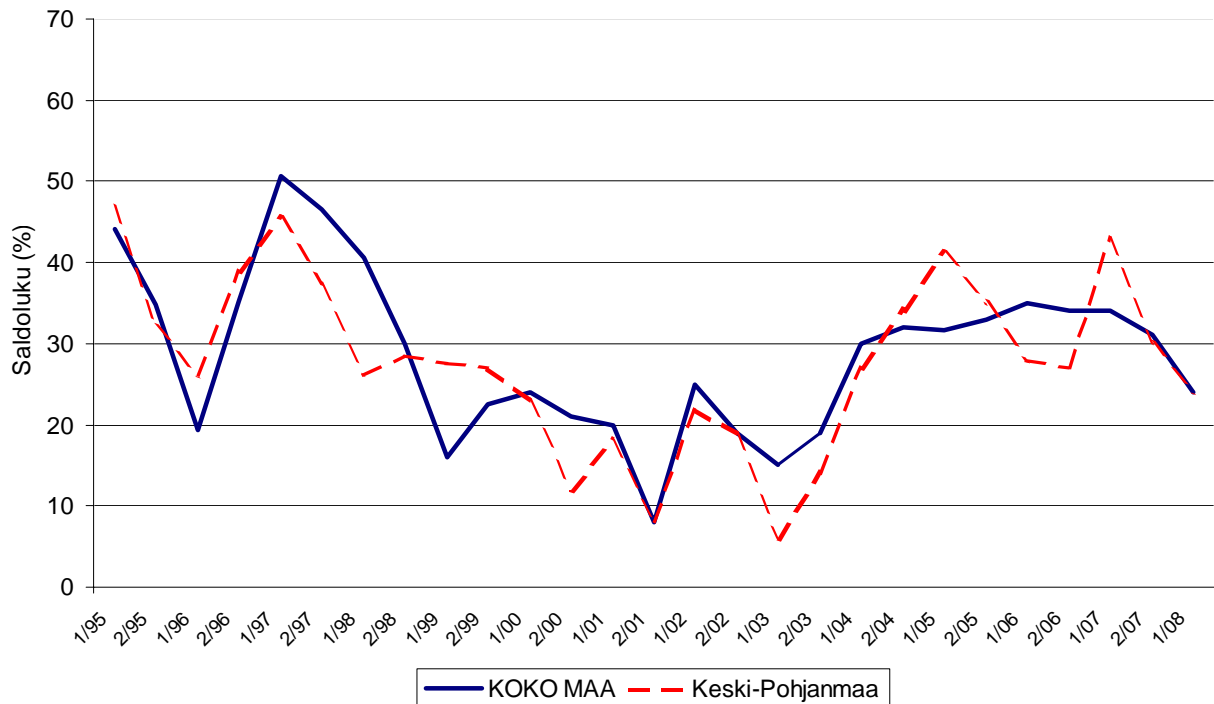
Taulukko 3.1: Pk-yritysten suhdannenäkymät oman yrityksen kannalta lähimmän vuoden aikana.

	Paranee	Pysyy ennallaan	Huononee	Saldoluku
	%	%	%	%
KOKO MAA	35	54	11	24
Keski-Pohjanmaa	38	48	14	24

Pk-yritykset odottavat suhdanteiden paranevan lähimmän vuoden aikana Keski-Pohjanmaalla ja koko maassa oman yrityksen kannalta. Keski-Pohjanmaalla toimivista pk-yrityksistä nyt 38 prosenttia ennakoivat suhdannenäkymien lähimmän vuoden aikana paranevan ja 14 prosenttia yrityksistä ennakoivat suhdanteiden heikkenevän. Alueen pk-yritysten yleiset suhdannenäkymät ovat samantasoiset kuin koko maan pk-yrityksillä keskimäärin.

Seuraavasta kuviosta nähdään pk-yritysten yleisten suhdannenäkymien kehitys tutkimusjaksosta 1/95 lähtien. Syksyn 2007 tilanteeseen verrattuna ovat Keski-Pohjanmaalla ja koko maassa toimivien pk-yritysten suhdannenäkymät lähimmän vuoden aikana jonkin verran laskeneet.

3.1. YLEISET SUHDANNENÄKYMÄT LÄHIMMÄN VUODEN AIKANA



3.2 Suhdannenäkymät osatekijöittäin

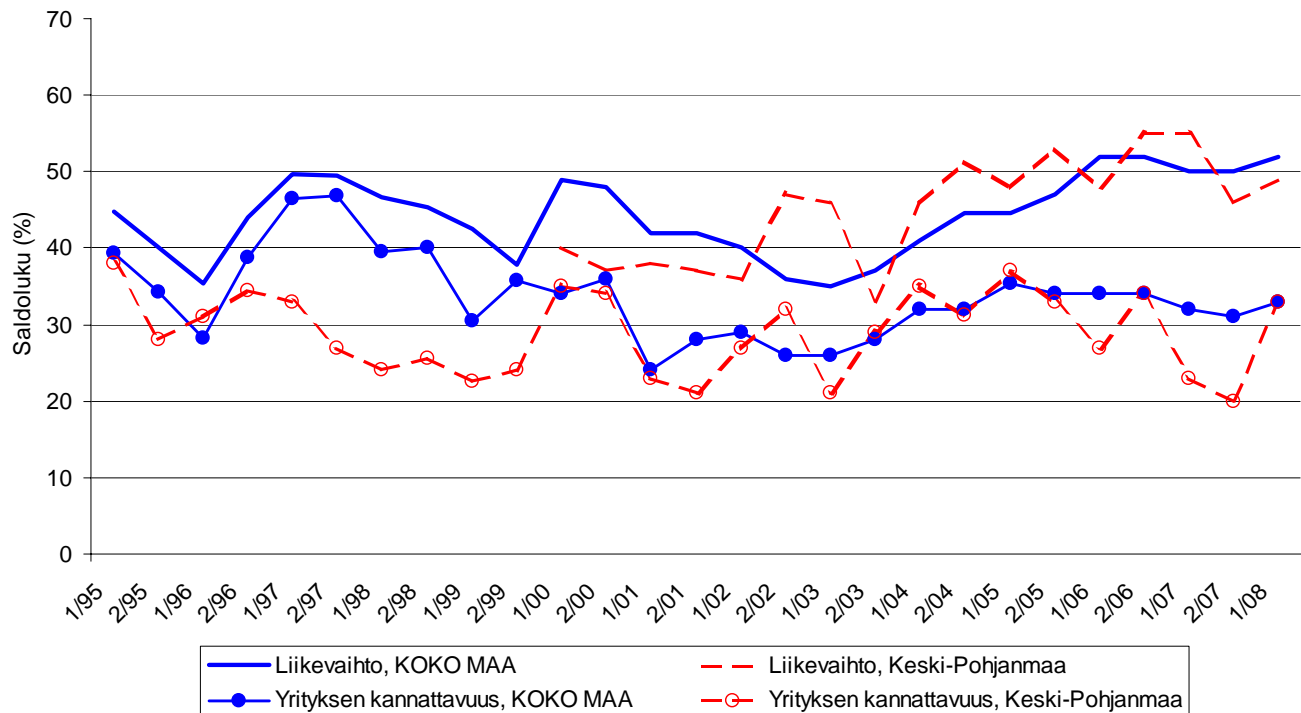
Taulukko 3.2: Pk-yritysten suhdannenäkymät osatekijöittäin seuraavan vuoden kuluttua.

	Liikevaihto	Investointien arvo	Viennin arvo	Tuonnin arvo	Tuotanto-kustannukset	Yrityksen kannattavuus	Vaka-varaisuus	Tuotekehitys-panostukset
KOKO MAA								
Suurempi	59	26	22	19	53	44	44	32
Yhtä suuri	33	61	71	74	40	45	51	62
Pienempi	8	14	7	7	8	11	5	6
Saldoluku (%)	52	12	16	12	45	33	39	26
Keski-Pohjanmaa								
Suurempi	58	20	21	10	54	45	42	32
Yhtä suuri	33	74	79	90	42	43	52	62
Pienempi	9	6	0	0	4	12	7	6
Saldoluku (%)	49	14	21	10	51	33	35	27

Koko maan ja Keski-Pohjanmaan pk-yritysten suhdannenäkymät ovat seuraavan vuoden kuluttua kaikkien osatekijöiden suhteen positiivisia. Keski-Pohjanmaan pk-yritysten suhdannenäkymät ovat koko maata parempia tekijöissä investointien arvo, viennin arvo, tuotantokustannukset ja tuotekehityspanostukset.

Seuraavasta kuviosta nähdään pk-yritysten liikevaihdon ja yrityksen kannattavuuden suhdannenäkymien⁴ kehitys jaksosta 1/95 lähtien. Sekä liikevaihdon että kannattavuuden suhdannenäkymät ovat Keski-Pohjanmaalla nousseet syksyn 2007 kyselystä. Koko maan suhdannenäkymät ovat liikevaihdon ja kannattavuuden osalta myös lievässä nousussa verrattuna syksyn 2007 tilanteeseen.

3.2. SUHDANNENÄKYMÄT SEURAAVAN VUODEN KULUTTUA



⁴ Kysymysmuoto muuttui 1/2000. Tätä aiemmin kysyttiin suhdannenäkymät seuraavan puolen vuoden aikana.

4 Pk-yritysten kehittämistarpeet

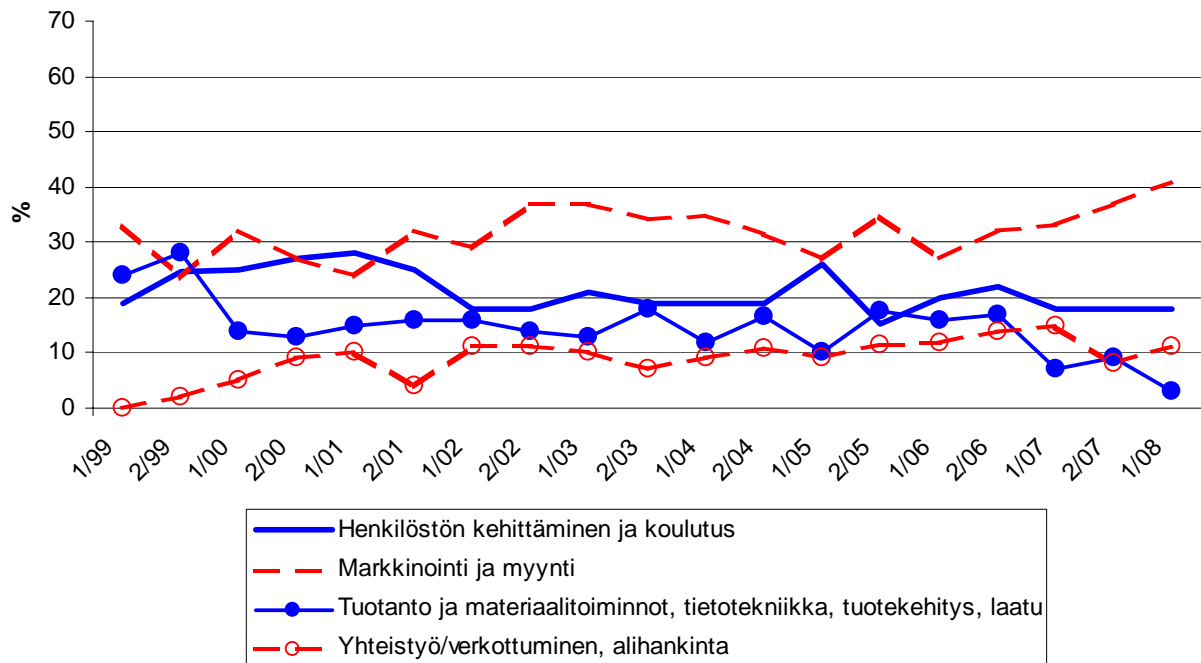
Taulukko 4: Pk-yrityksillä eniten kehittämistarvetta tällä hetkellä.

	KOKO MAA %	Keski- Pohjanmaa %
Johtaminen	5	3
Henkilöstön kehittäminen ja koulutus	20	18
Markkinointi ja myynti	35	41
Vienti ja kansainvälistyminen	4	7
Rahoitus, talous ja laskentatoimi	5	7
Tuotanto ja materiaalityöminnot, tietotekniikka, tuotekehitys, laatu	10	3
Yhteistyö/verkottuminen, alihankinta	14	11
Ympäristö- ja muiden säädösvaatimusten ottaminen huomioon toiminnassa	2	3
Ei kehittämistarvetta	6	8

Koko maan ja Keski-Pohjanmaan alueen pk-yritysten kehittämistarpeista nousee esille markkinointi ja myynti sekä henkilöstön kehittäminen ja koulutus. Keski-Pohjanmaalla on muuta maata enemmän kehittämistarvetta markkinoinnissa ja myynnissä, viennissä ja kansainvälistymisessä, rahoituksessa sekä ympäristösäädösten huomiointissa. Vähemmän kehittämistarvetta muuhun maahan verrattuna on johtamisessa, henkilöstön kehittämisessä ja koulutuksessa, tuotannossa sekä yhteistyössä/verkottumisessa ja alihankinnassa.

Markkinointiin ja myyntiin sekä yhteistyöhön/verkottumiseen liittyvät kehittämistarpeet ovat lisääntyneet Keski-Pohjanmaan alueen pk-yrityksissä, kun taas tuotantoon ja materiaalityöminntoihin liittyvät kehittämistarpeet ovat vähentyneet syksystä 2007.

4. PK-YRITYSTEN KEHITTÄMISTARPEET Keski-Pohjanmaa



5 Pk-yritysten kehittämisen pahimmat esteet

Taulukko 5: Pk-yritysten kehittämisen pahimmat esteet.

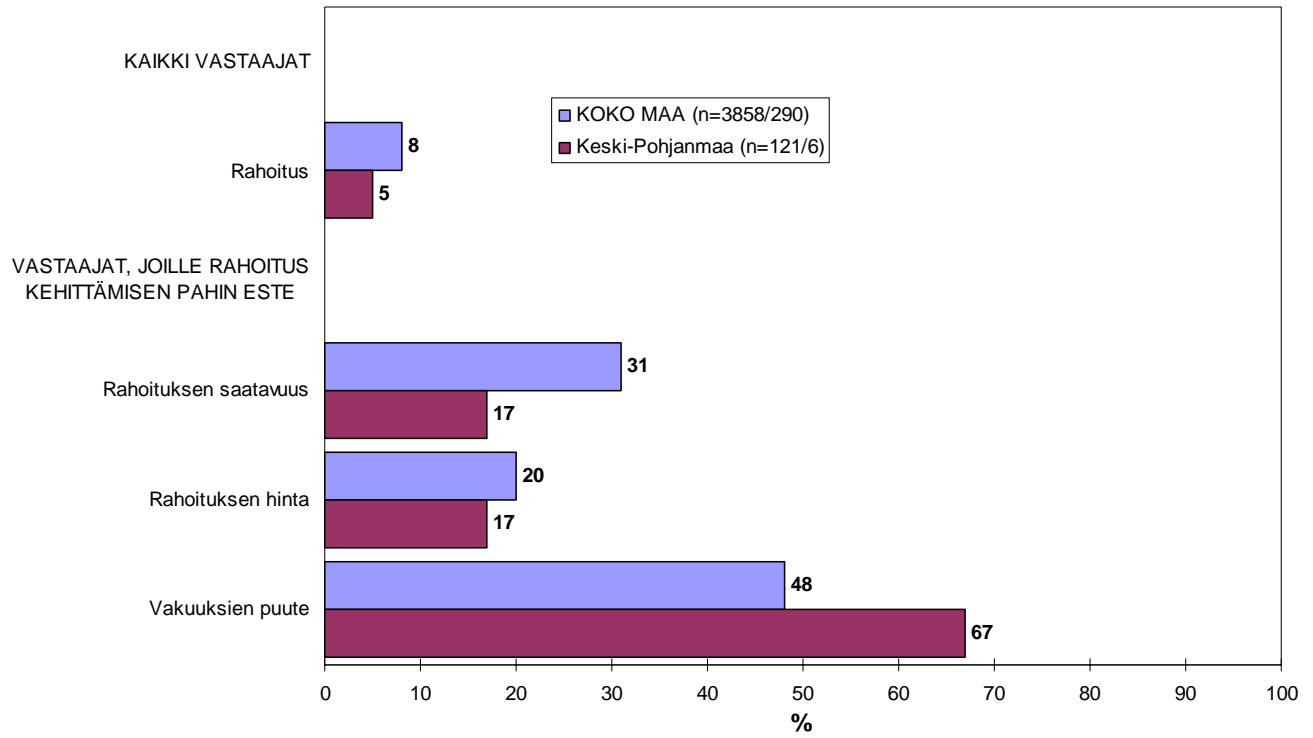
	KOKO MAA	Keski-Pohjanmaa
	%	%
YRITYSTOIMINNAN SÄÄTELY	4	2
byrokratia	1,6	1,7
työlainsäädäntö	0,8	0,0
työehtosopimukset	0,5	0,0
muu sääntely	1,1	0,0
KUSTANNUSTASO	13	9
verotus	1,8	0,8
palkkataso	3,6	0,8
työn sivukulut	4,6	5,8
muut tuotantokustannukset	2,8	1,7
KILPAILUTILANNE	19	13
kireä kilpailutilanne	13,0	6,6
markkinoiden liiallinen keskittyminen	1,9	3,3
julkisen sektorin elinkeinotoiminta	0,6	0,0
markkinoita vääristävät tuet	0,5	0,8
harmaa talous, konkurssit jne.	0,7	0,0
kysynnän riittämättömyys	1,7	0,0
RAHOITUS	8	5
rahoituksen saatavuus	2,3	0,8
rahoituksen hinta	1,5	0,8
vakuuksien puute	3,6	3,3
RESURSSITEKIJÄT	29	27
ammattitaitoisen työvoiman saatavuus	18,7	14,9
alihankkijoiden/osatoimittajien saatavuus	1,6	0,8
toimitilat	1,7	0,8
koneet ja laitteet	0,8	0,0
muut resurssitekijät, esim. raaka-aineet	4,9	10,7
YLEINEN SUHDANNE- /MAAILMANTILANNE	13	13
MUUT TEKIJÄT	9	18
EI OSAA SANOA	7	12

Keski-Pohjanmaalla pk-yritysten kehittämisen pahimpia esteitä ovat muut tekijät ja resurssitekijöihin liittyvät tekijät. Resurssitekijöistä erityisesti ammattitaitoisen työvoiman saatavuus koetaan alueen pk-yritysten keskuudessa yrityksen kehittämisen esteeksi. Resurssitekijät koetaan hieman pienemmäksi kehittämisen esteeksi Keski-Pohjanmaalla kuin koko maassa keskimäärin.

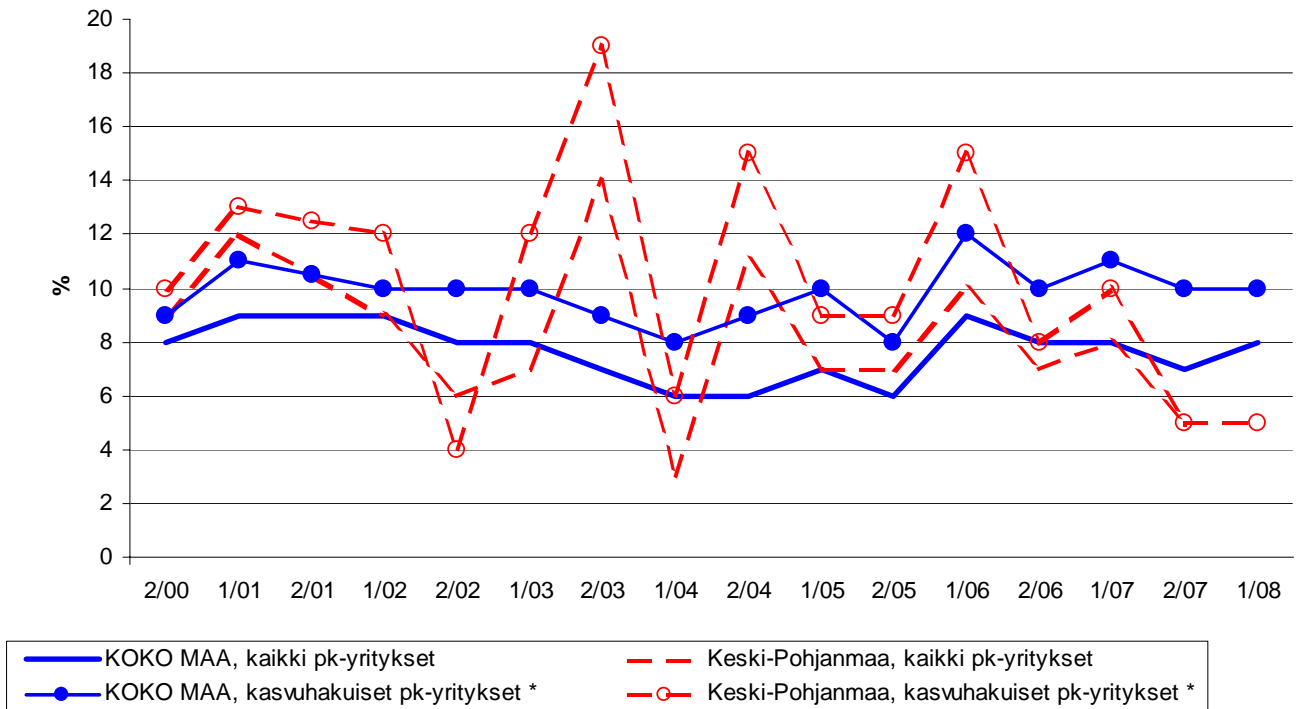
Rahoitukseen liittyvät tekijät ovat kehittämisen pahimpana esteenä 5 prosentilla Keski-Pohjanmaan pk-yrityksistä. Näistä yrityksistä vakuuksien puute on pahimpana esteenä 67 prosentilla, rahoituksen hinta ja rahoituksen saatavuus 17 prosentilla alueen pk-yrityksellä. Keski-Pohjanmaalla toimivat pk-yritykset kokevat rahoituksen olevan pienempi kehittämisen este kuin koko maan pk-yritykset keskimäärin. Koko maassa kaikki pk-yritykset pitävät rahoitusta kokonaisuudessaan nyt suurempana kehittämisen esteenä verrattuna syksyn 2007 tilanteeseen ja kasvuhakuiset⁵ samantasoisena esteenä. Keski-Pohjanmaan alueella rahoituksen merkitys kehittämisen esteenä on pysynyt samassa viime syksystä sekä kaikkien että kasvuhakuisien pk-yritysten keskuudessa.

⁵ Voimakkaasti kasvuhakuiset ja mahdollisuuksien mukaan kasvamaan pyrkivät pk-yritykset yhteensä.

5.1 PK-YRITYSTEN KEHITTÄMISEN ESTEET -Rahoitus- n=kaikki vastaajat/rahoitus suurin kehittämisen este



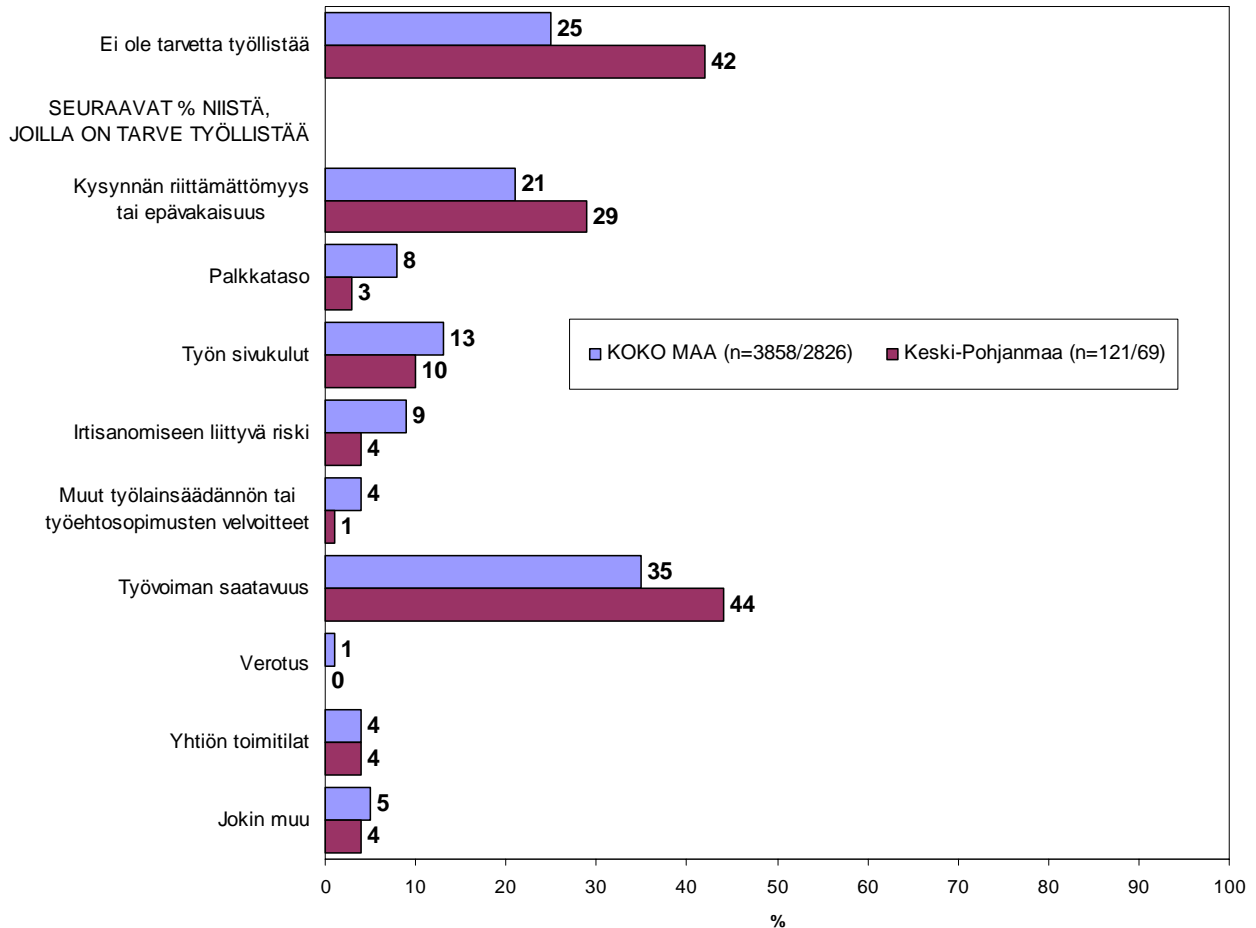
5.2 PK-YRITYSTEN KEHITTÄMISEN ESTEET -Rahoitus kokonaisuudessaan-



*) Yritys on voimakkaasti kasvuhakuinen tai pyrkii kasvamaan mahdollisuuksien mukaan

6 Pk-yritysten työllistämisen esteet

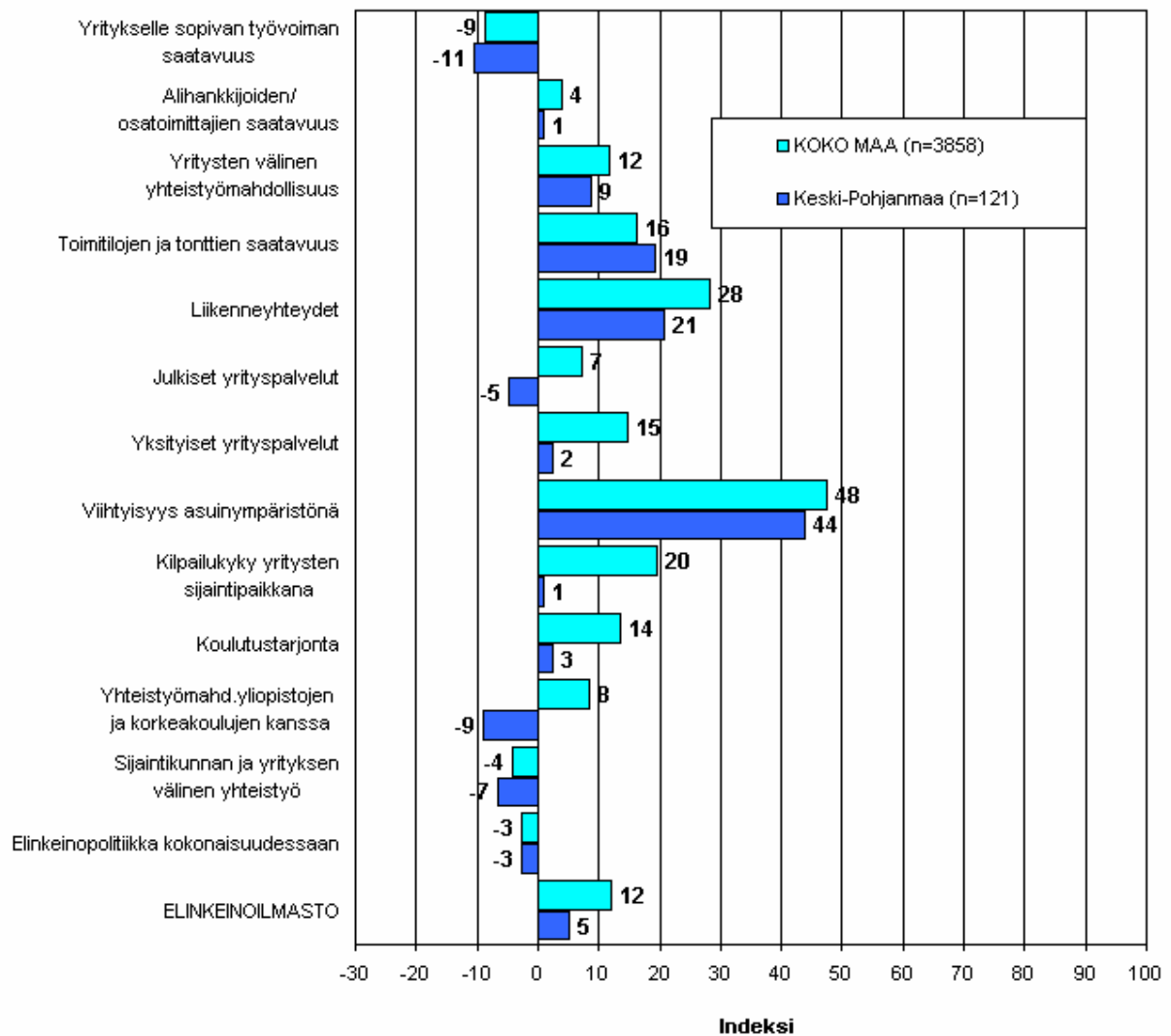
Keski-Pohjanmaan pk-yrityksillä työllistämisen suurin este on työvoiman saatavuus, jota noin neljä kymmenestä niistä alueen pk-yrityksistä, joilla on tarve työllistää, pitää työllistämisen suurimpana esteenä. Myös työn kysynnän riittämättömyys tai epävakaisuus nousee esteeksi, vaikka onkin pienempi este alueen pk-yrityksille kuin työvoiman saatavuus. Nämä kaksi tekijää koettiin suurimmiksi esteiksi myös koko maan tasolla. 42 prosentilla Keski-Pohjanmaan ja 25 prosentilla koko maan pk-yrityksistä ei ole tarvetta työllistää.



7 Elinkeinoilmasto

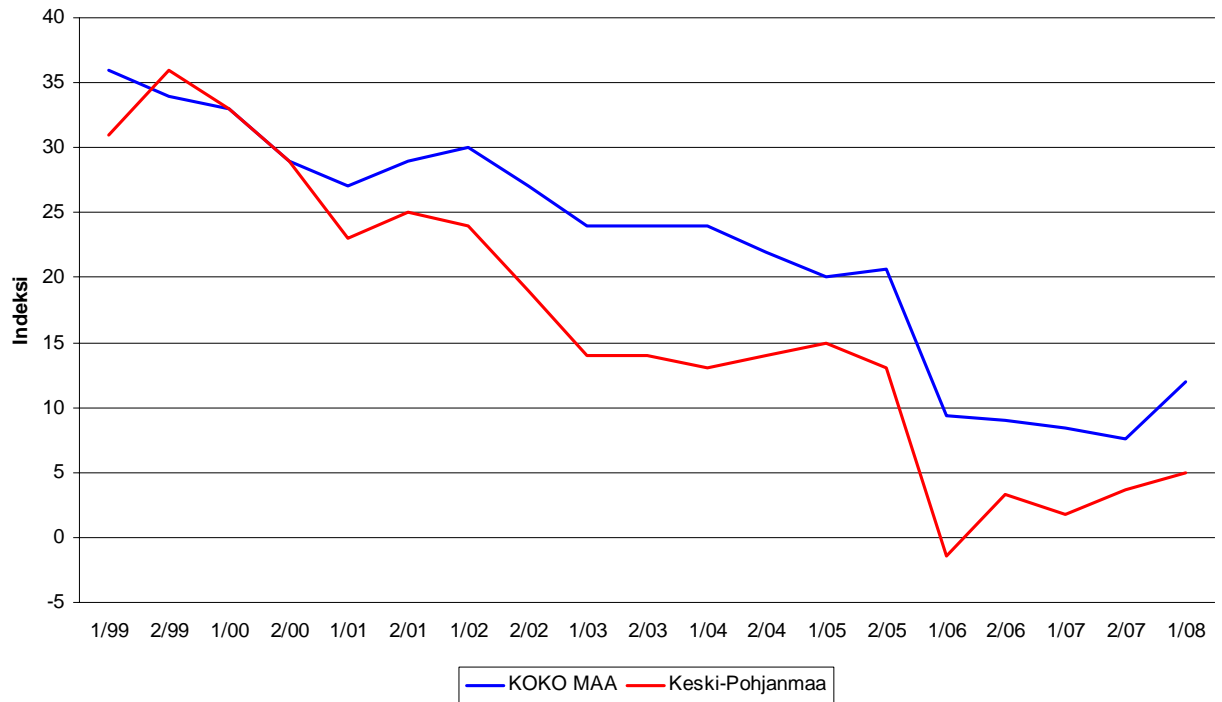
Yrityksen sijaintikuntaan elinkeinon harjoittamisen näkökulmasta ollaan Keski-Pohjanmaalla tyytymättömämpiä kuin koko maassa keskimäärin. Tyytyväisimpiä Keski-Pohjanmaalla sijaitsevat pk-yritykset ovat alueen viihtyisyyteen asuin ympäristönä ja liikenneyhteyksiin. Tyytymättömiä alueella ollaan yritykselle sopivan työvoiman saatavuuteen, julkisiin yrityspalveluihin ja yhteistyöhön sekä yritysten että yliopistojen ja korkeakoulujen kanssa. Keski-Pohjanmaalla pk-yritykset ovat koko maan pk-yrityksiä tyytyväisempiä tonttien ja toimitilojen saatavuuteen. Kokonaisuutena tyytyväisyys elinkeinoilmastoon on Keski-Pohjanmaalla nousussa. Koko maan keskimääräinen tyytyväisyys elinkeinoilmastoon on myös nousussa syksyyn 2007 verrattuna. Aiemmin kysytty tekijä 'yhteiskunnalliset turvallisuuspalvelut' ei ole ollut mukana kyselyssä vuodesta 2006 lähtien.

7.1. ELINKEINOILMASTO n=kaikki vastaajat



7.2. ELINKEINOILMASTO

- Keskiarvo sijaintikunnan elinkeinoilmastoa koskevista väittämistä-



8 Pk-yritysten kasvuhakuisuus

Taulukko 6: Pk-yritysten kasvuhakuisuus.

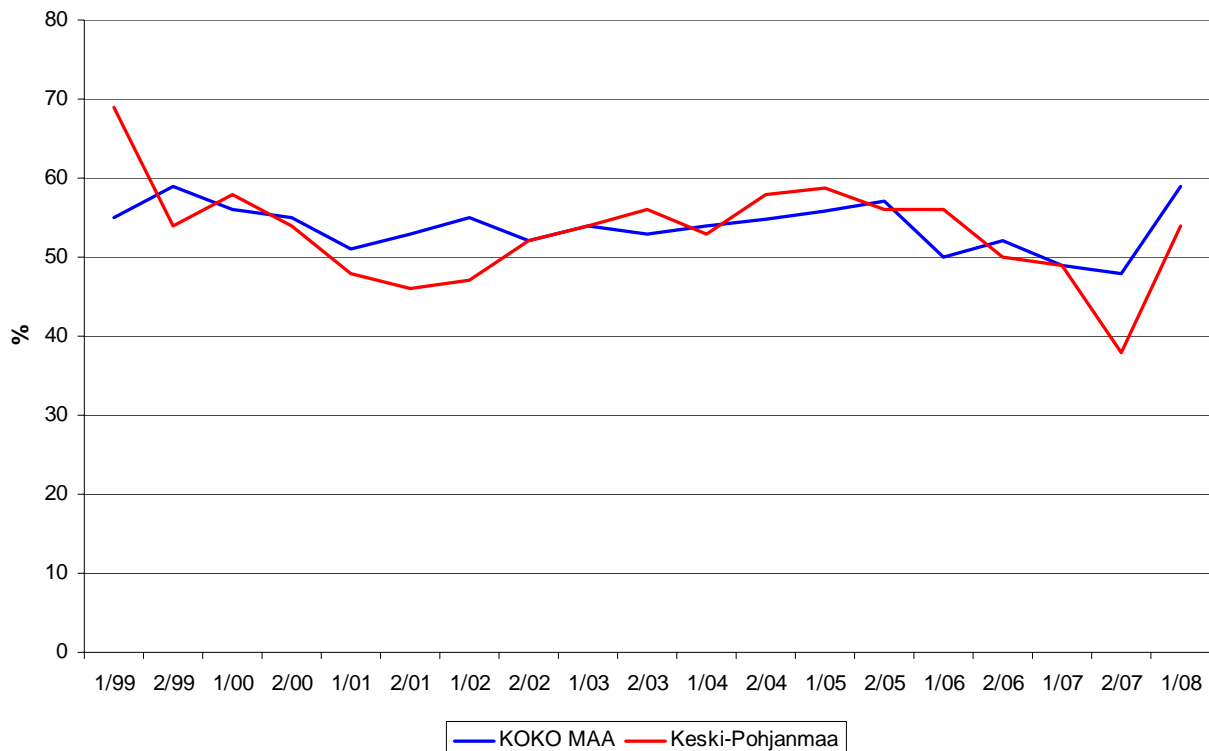
	KOKO MAA	Keski-Pohjanmaa
	%	%
Olemme voimakkaasti kasvuhakuinen	13	8
Pyrimme kasvamaan mahdollisuuksien mukaan	46	46
Pyrimme säilyttämään asemamme	31	39
Yrityksellämme ei ole kasvutavoitteita	9	7
Toiminta loppuu seuraavan vuoden aikana	1	0

Keski-Pohjanmaalla on suhteellisesti hieman vähemmän voimakkaasti kasvuhakuisia pk-yrityksiä kuin koko maassa keskimäärin. Yrityksen toiminnan loppumista seuraavan vuoden aikana puolestaan ennakoi prosentti koko maan pk-yrityksistä. Keski-Pohjanmaalla toiminnan loppumista ei ennakoi yksikään pk-yritys. Tärkeimpänä kasvukeinonaan alueen pk-yritykset pitävät myynnin ja markkinoinnin lisäämistä sekä uusien tuotteiden ja palvelujen kehittämistä.

Voimakkaasti tai mahdollisuuksien mukaan kasvavia pk-yrityksiä on koko maassa 59 prosenttia ja Keski-Pohjanmaalla 54 prosenttia. Voimakkaasti kasvuhakuisten yritysten osuus on noussut koko maassa ja alueella hiukan. Kasvuhakuisten osuus yhteensä on noussut hiukan koko maassa sekä Keski-Pohjanmaalla.

8. PK-YRITYSTEN KASVUHAKUISUUS

-Voimakkaasti ja mahdollisuuksien mukaan kasvavien yritysten osuus kaikista yrityksistä-



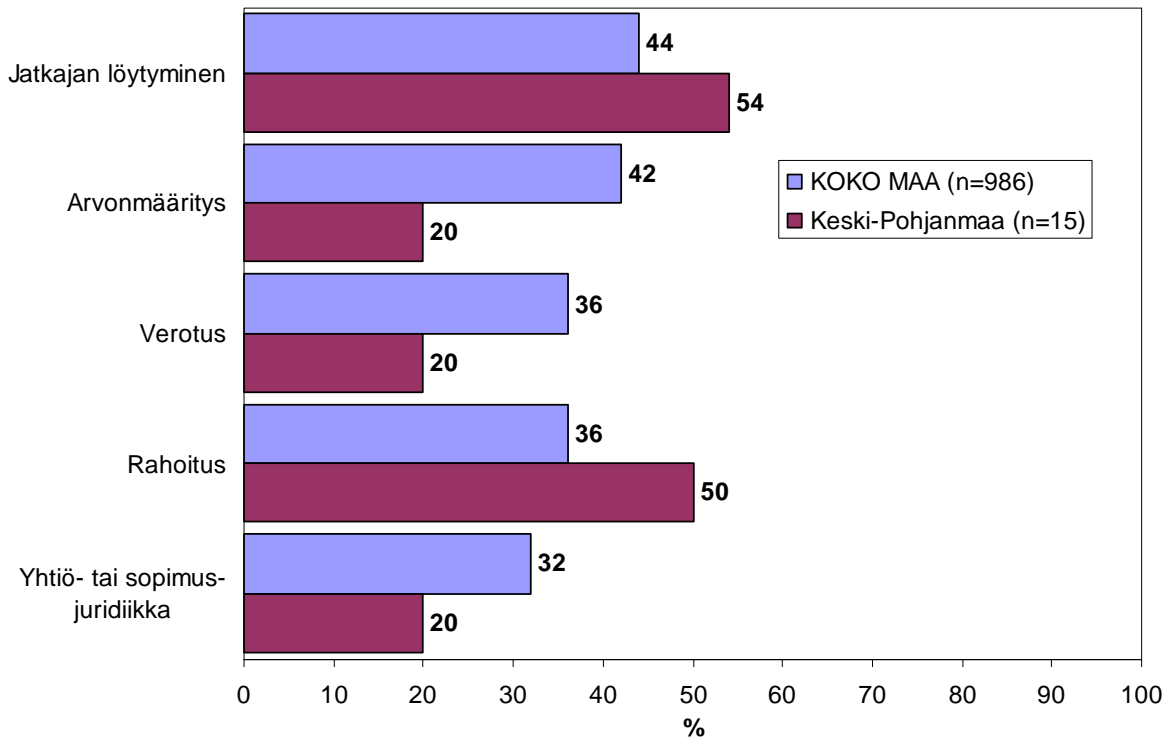
9 Sukupolven- tai omistajanvaihdokset

Taulukko 7: Sukupolven- tai omistajanvaihdokset pk-yrityksissä.

	KOKO MAA %	Keski- Pohjanmaa %
SUKUPOLVEN- TAI OMISTAJANVAIHDOS ODOTETTAVISSA LÄHIMMÄN 5 VUODEN AIKANA		
Ei	62	80
Kyllä, 1-2 vuoden sisällä	10	2
Kyllä, 3-5 vuoden sisällä	16	11
Ei osaa sanoa	12	8

Keski-Pohjanmaan alueella on sukupolven- tai omistajanvaihdos odotettavissa lähimmän viiden vuoden aikana noin joka kymmenennessä pk-yrityksessä. Suurimmat haasteet sukupolven- tai omistajanvaihdosta aikoville yrityksille Keski-Pohjanmaan alueella ovat rahoitus ja jatkajan löytyminen.

9. ODOTETTAVISSA OLEVAT ONGELMAT SUKUPOLVEN- TAI OMISTAJANVAIHDOKSEEN LIITTYVISSÄ ASIOISSA -Yritykset, joissa vaihdos odotettavissa lähimmän 5 vuoden aikana- n=sukupolven-/omistajanvaihdos viiden vuoden sisällä

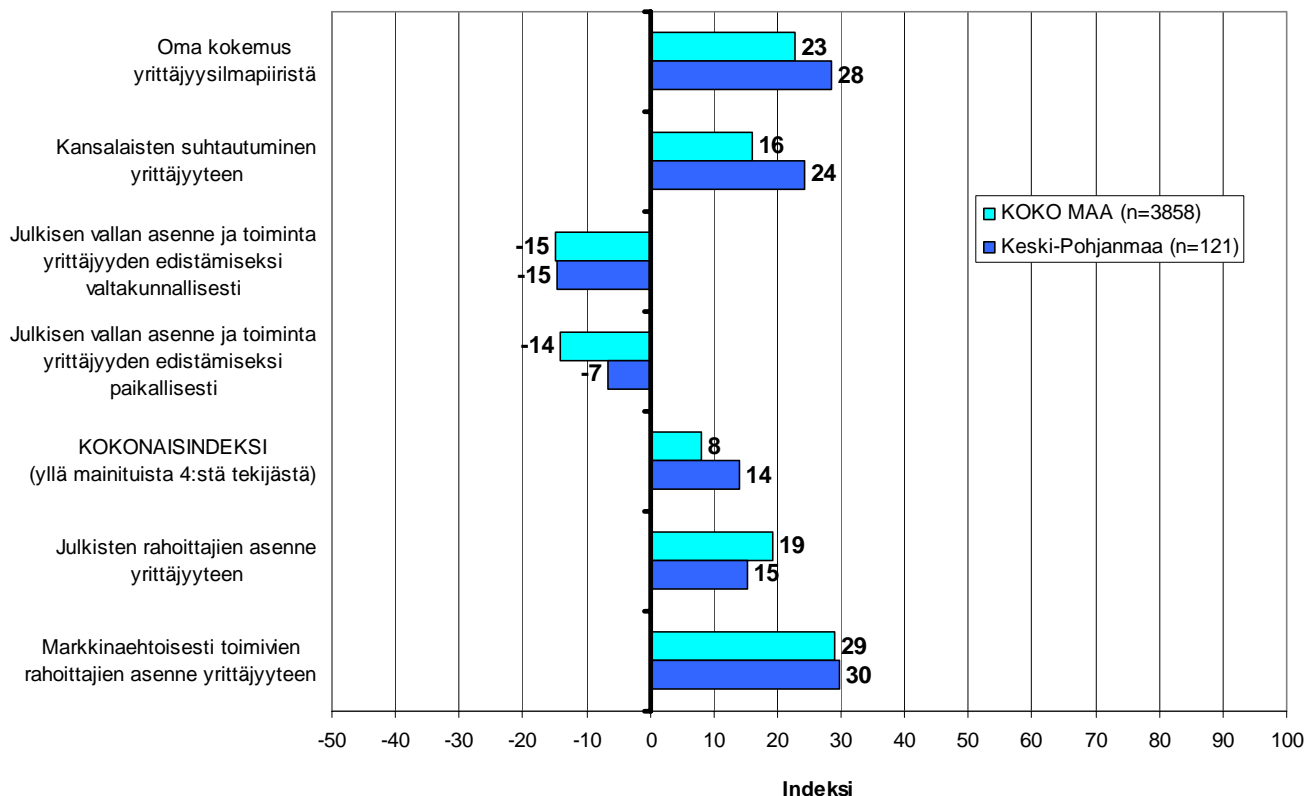


10 Yrittäjyysilmapiiri

Koko maan keskimääräinen kokonaisindeksi yrittäjyysilmapiirille on positiivinen +8, kun taas Keski-Pohjanmaalla se on +14. Indeksien osatekijöistä oma kokemus yrittäjyysilmapiiristä sekä kansalaisten suhtautuminen arvioidaan positiivisiksi tekijöiksi. Arviot em. tekijöistä ovat koko maassa ja alueella positiivisemmat syksyyn 2007 verrattuna. Julkisen vallan asenne ja toimet arvioidaan selkeästi negatiivisiksi sekä Keski-Pohjanmaan että koko maan osalta.

Markkinaehtoisesti toimivien rahoittajien asenne yrittäjyyteen arvioidaan Keski-Pohjanmaan alueella hieman paremmiksi kuin koko maassa keskimäärin. Markkinaehtoisien rahoittajien asenne saa paremman arvioin julkiseen puoleen verrattuna sekä Keski-Pohjanmaalla, että koko maassa keskimäärin.

10. YRITTÄJYYSILMAPIIRI
n=kaikki vastaajat

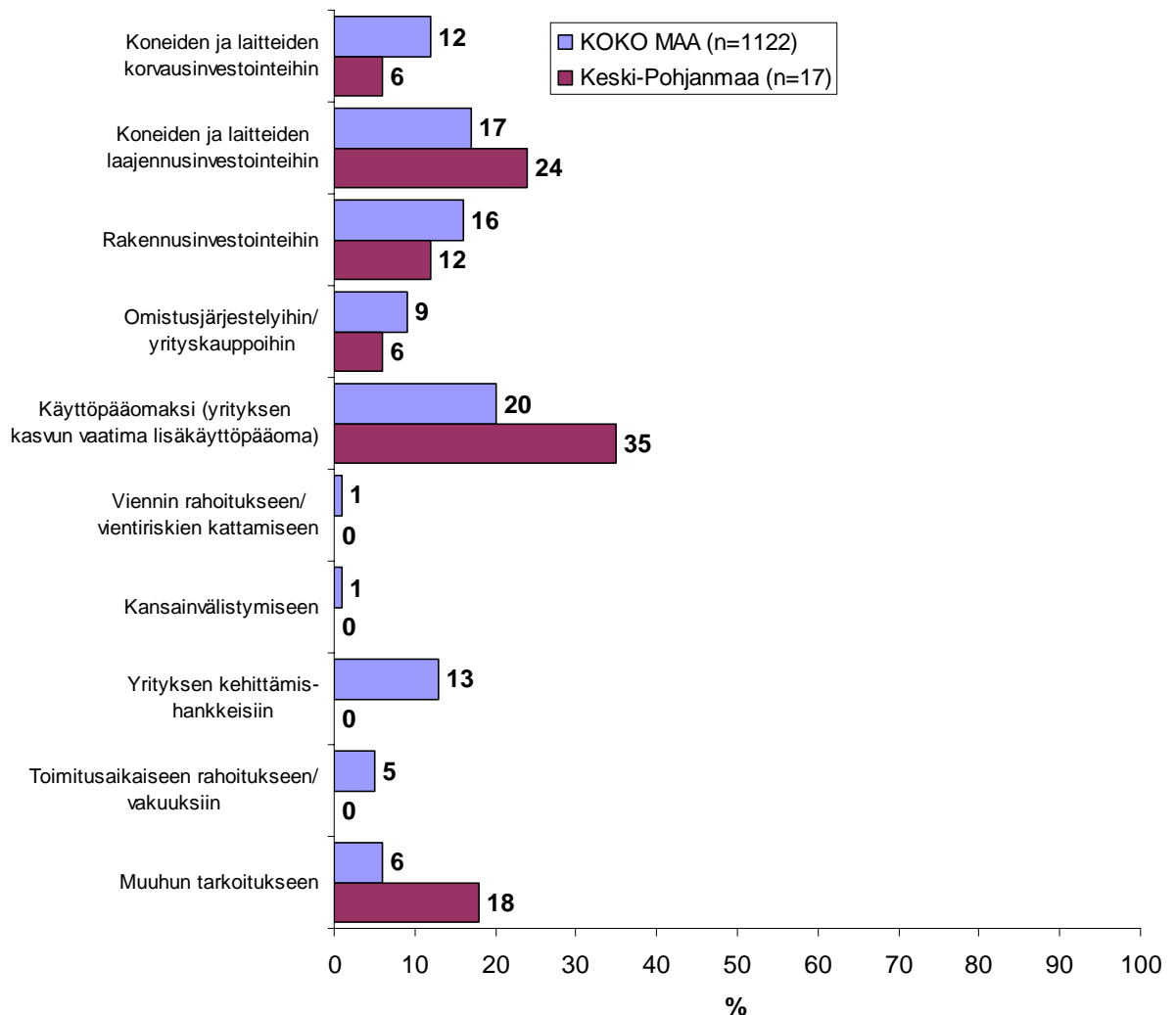


11 Pk-yritysten rahoitus

Keski-Pohjanmaan alueen yrityksistä 21 prosenttia oli ottanut ulkopuolista rahoitusta viimeisten 12 kuukauden aikana, kun taas koko maassa näin oli tehnyt 36 prosenttia.

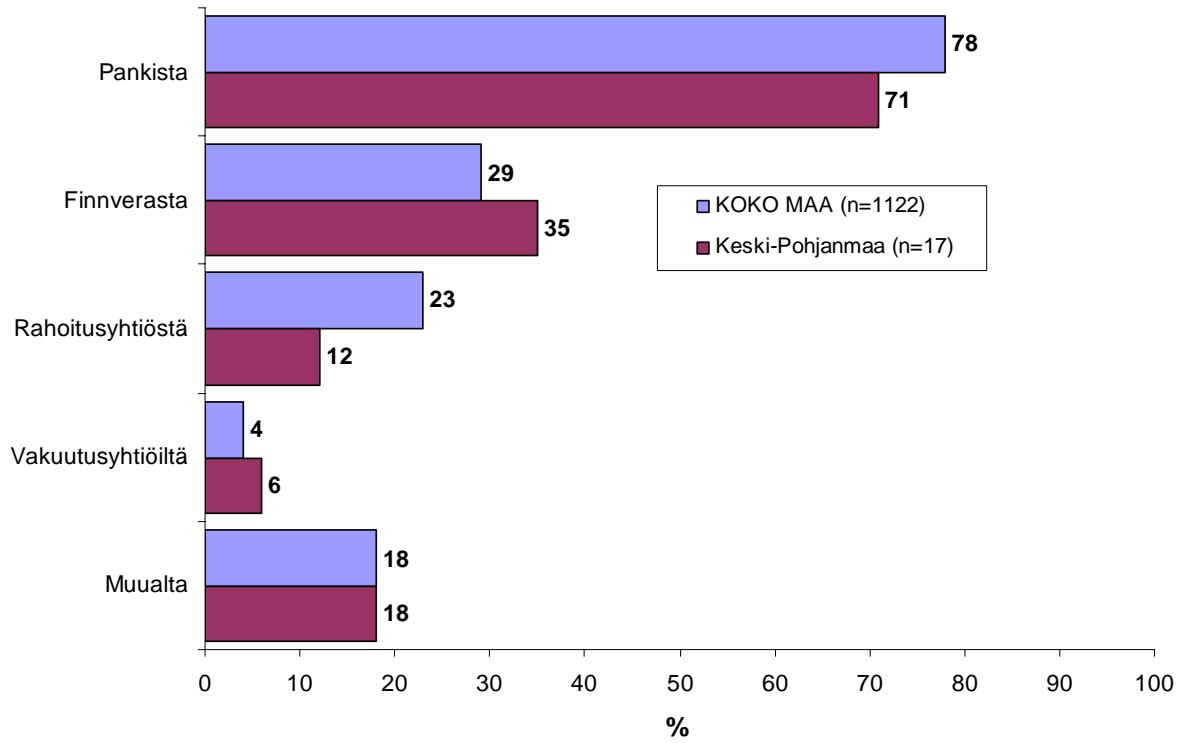
15 prosenttia Keski-Pohjanmaalla ja kolmasosa koko maassa toimivista pk-yrityksistä aikoo ottaa ulkopuolista rahoitusta seuraavan vuoden aikana. Tärkeimpänä käyttötarkoituksena rahoitukselle pidetään rahoituksen hankkimista käyttöpääomaksi sekä koneiden ja laitteiden laajennusinvestointeihin. Keski-Pohjanmaan pk-yritykset aikovat hankkia ulkoista rahoitusta useimmiten pankista (71 %) tai Finnverasta (35 %). Rahoitusyhtiöistä rahoitusta aikoo hakea 12 prosenttia rahoitusta hakevista alueen yrityksistä.

11. TÄRKEIN KÄYTTÖKOHDDE ULKOPUOLISELLE RAHOITUKSELLE - Yritykset, jotka aikovat ottaa ulkopuolista rahoitusta n=yritys aikoo ottaa ulkopuolista rahoitusta



12. MISTÄ AIKOO HAKEA RAHOITUSTA

-Yritykset, jotka aikovat ottaa ulkopuolista rahoitusta-
n=yritys aikoo ottaa ulkopuolista rahoitusta

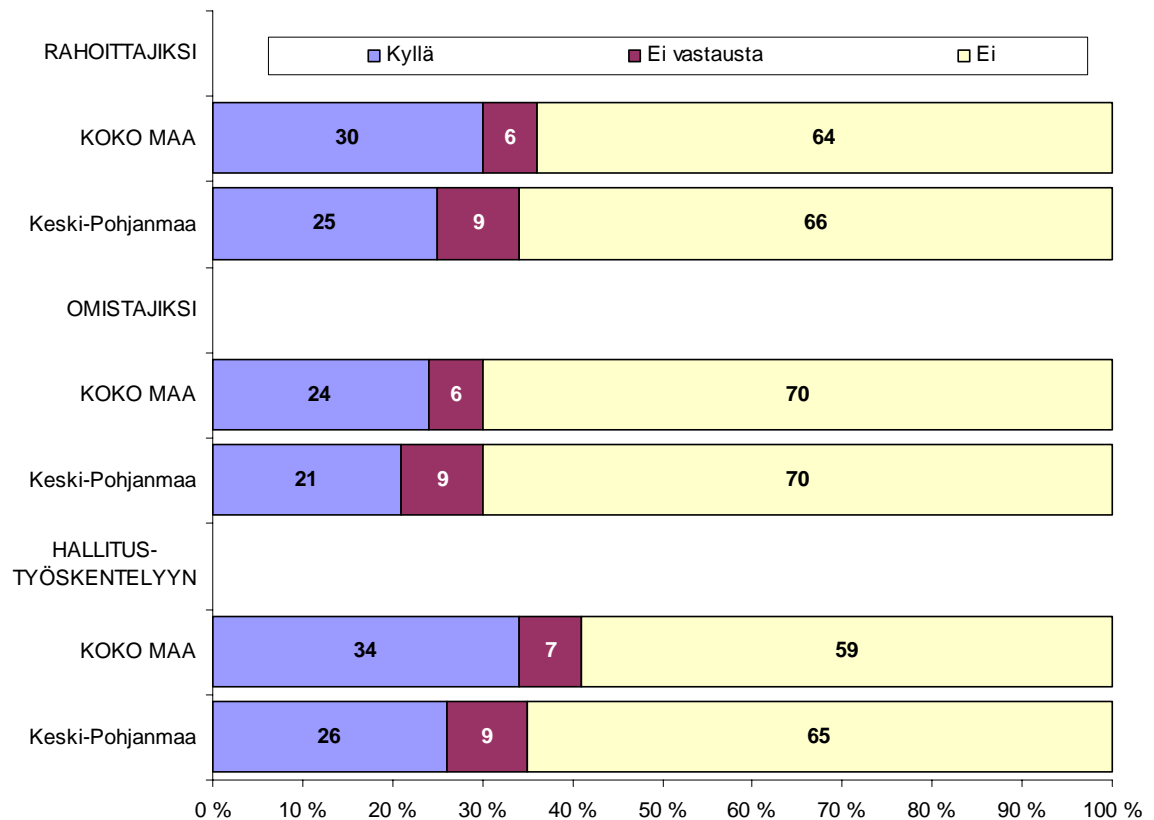


Noin joka kolmas koko maan ja joka neljäs Keski-Pohjanmaan osakeyhtiömuotoisista pk-yrityksistä olisi halukas ottamaan yksityisiä henkilöpääomasijoittajia mukaan yritysten toimintaan rahoittajiksi, joka neljäs omistajiksi koko maassa ja Keski-Pohjanmaalla joka viides. Hallitustyöskentelyyn olisi halukas ottamaan mukaan yksityisiä pääomasijoittajia koko maassa 26 prosenttia ja Keski-Pohjanmaalla noin joka kolmas pk-yrittäjä.

Yksityisiä pääomasijoittajia osakeyhtiömuotoisista pk-yrityksistä ottaisi puolestaan mukaan yrityksen toimintaan 26 prosenttia alueen pk-yrityksistä, omistajaksi ja hallitustyöskentelyyn noin joka neljäs.

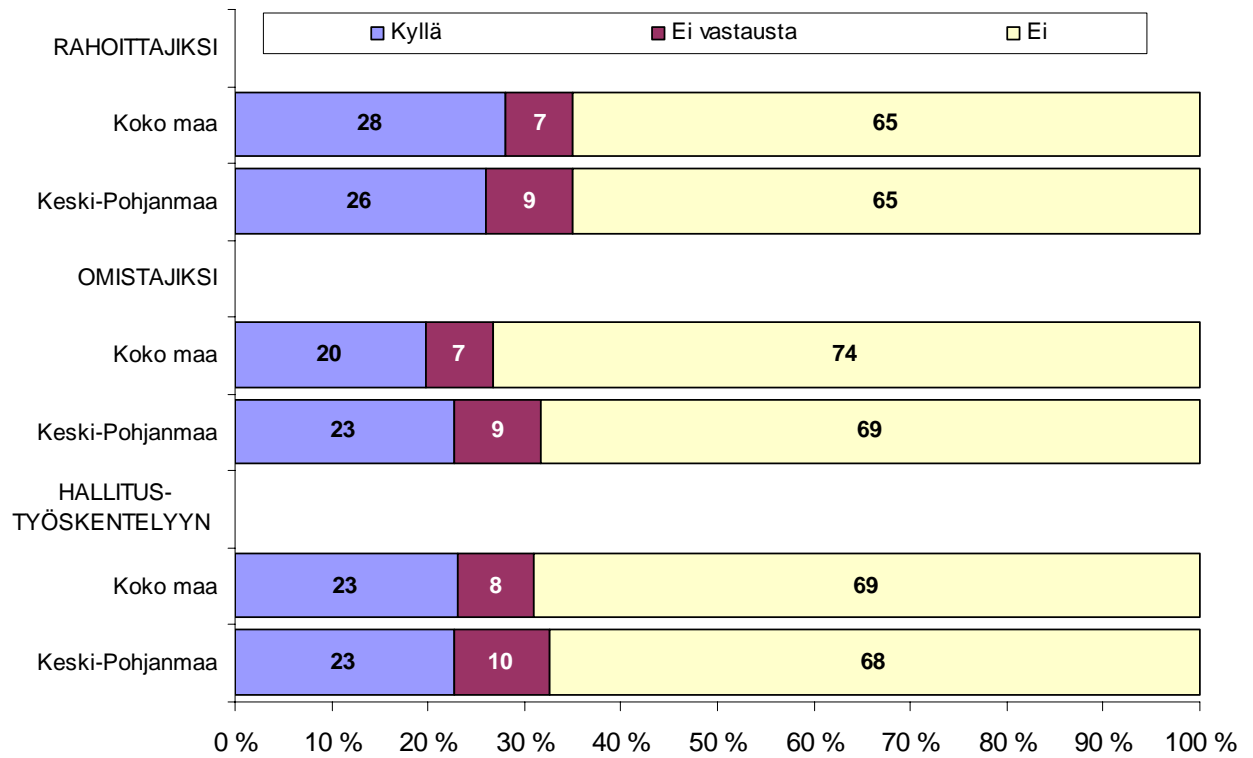
13.1. OLISIKO HALUKAS OTTAMAAN YKSITYISIÄ HENKILÖPÄÄOMASIJOITTAJIA MUKAAN YRITYKSEN TOIMINTAAN

Osakeyhtiöt, KOKO MAA n=3286, Keski-Pohjanmaa n=80



13.2. OLISIKO HALUKAS OTTAMAAN YKSITYISIÄ PÄÄOMASIOITUSYHTIÖITÄ MUKAAN YRITYKSEN TOIMINTAAN

Osakeyhtiöt, KOKO MAA n=3286, Keski-Pohjanmaa n=80

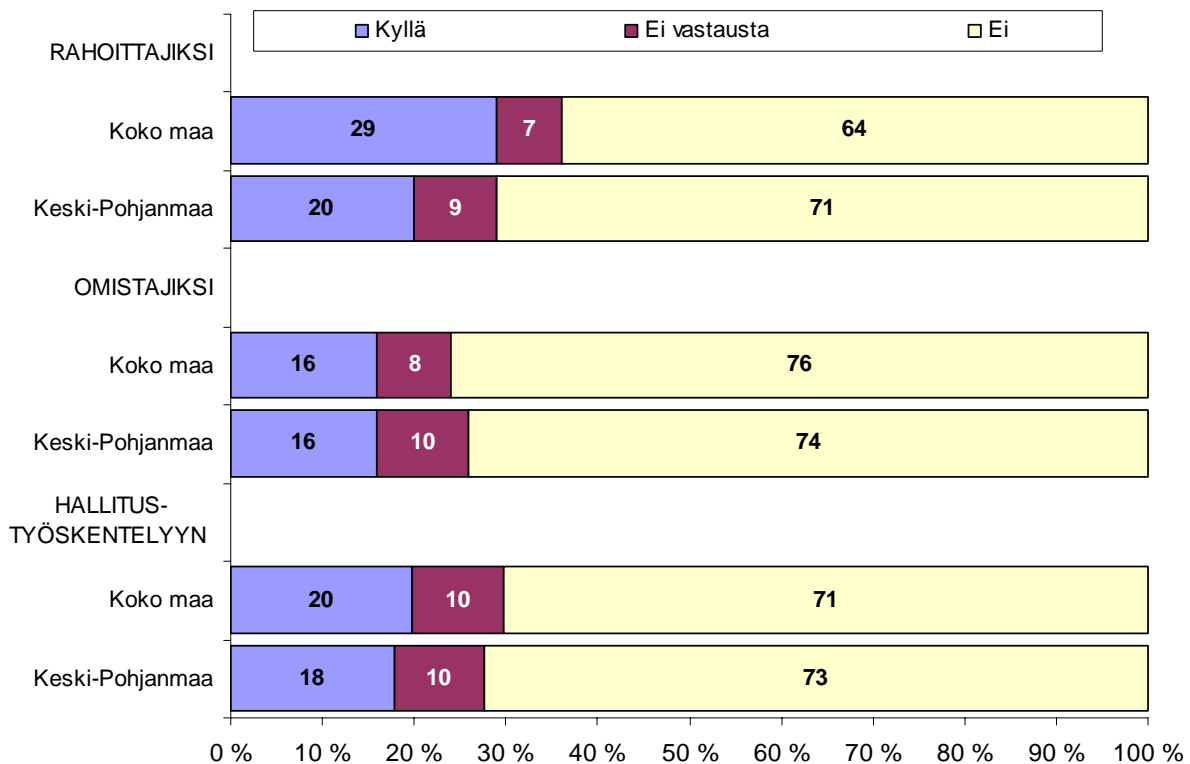


Alueellisia pääomasijoitusrahastoja ottaisi toimintaan mukaan rahoittajaksi alueella joka viides ja koko maassa lähes joka kolmas, omistajaksi Keski-Pohjanmaan ja koko maan pk-yrityksistä noin joka kuudes ja hallitustyöskentelyyn sekä alueen että koko maan pk-yrityksistä noin joka viides.

Keski-Pohjanmaalla 20 prosenttia pk-yrityksestä olisi valmis ottamaan julkisia pääomasijoittajia yrityksensä rahoittajiksi, kun taas koko maassa ottaisi joka kolmas. Omistajaksi koko maassa ja alueella ottaisi noin joka kuudes pk-yritys sekä koko maasta 20 prosenttia ja Keski-Pohjanmaan pk-yrityksistä 16 prosenttia hallitustyöskentelyyn.

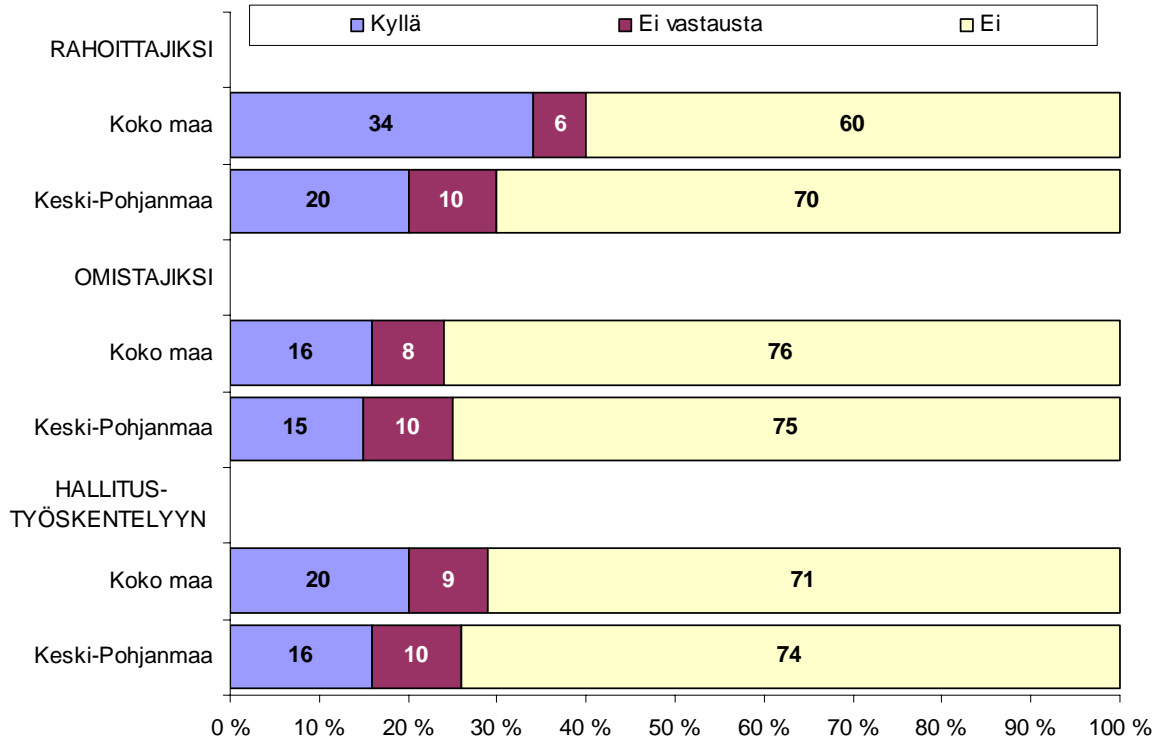
13.3. OLISIKO HALUKAS OTTAMAAN ALUEELLISIA PÄÄOMASIIJOITUSRAHASTOJA MUKAAN YRITYKSEN TOIMINTAAN

Osakeyhtiöt, KOKO MAA n=3286, Keski-Pohjanmaa n=80



13.4. OLISIKO HALUKAS OTTAMAAN JULKISIA PÄÄOMASIOITTAJIA MUKAAN YRITYKSEN TOIMINTAAN

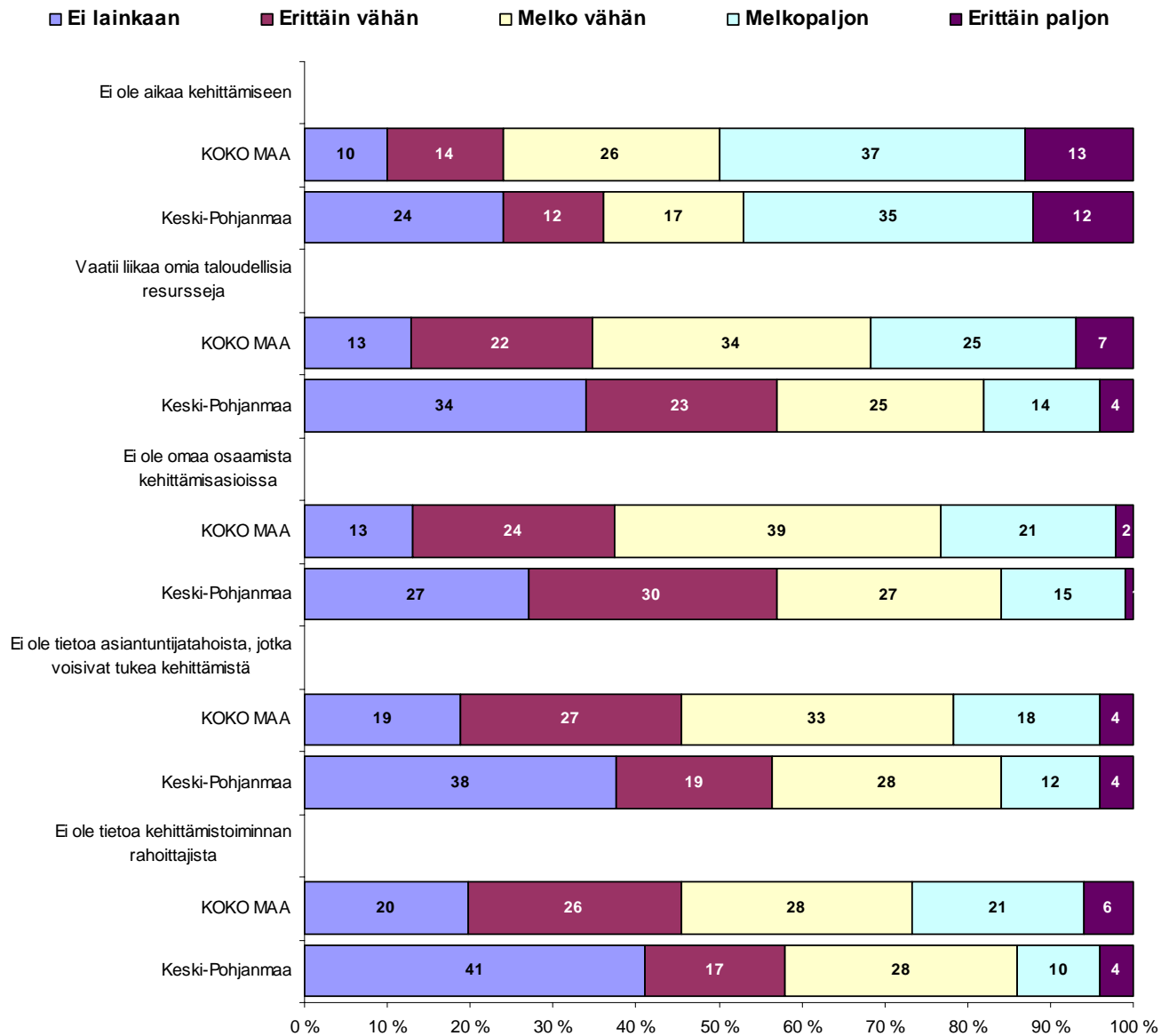
Osakeyhtiöt, KOKO MAA n=3286, Keski-Pohjanmaa n=80

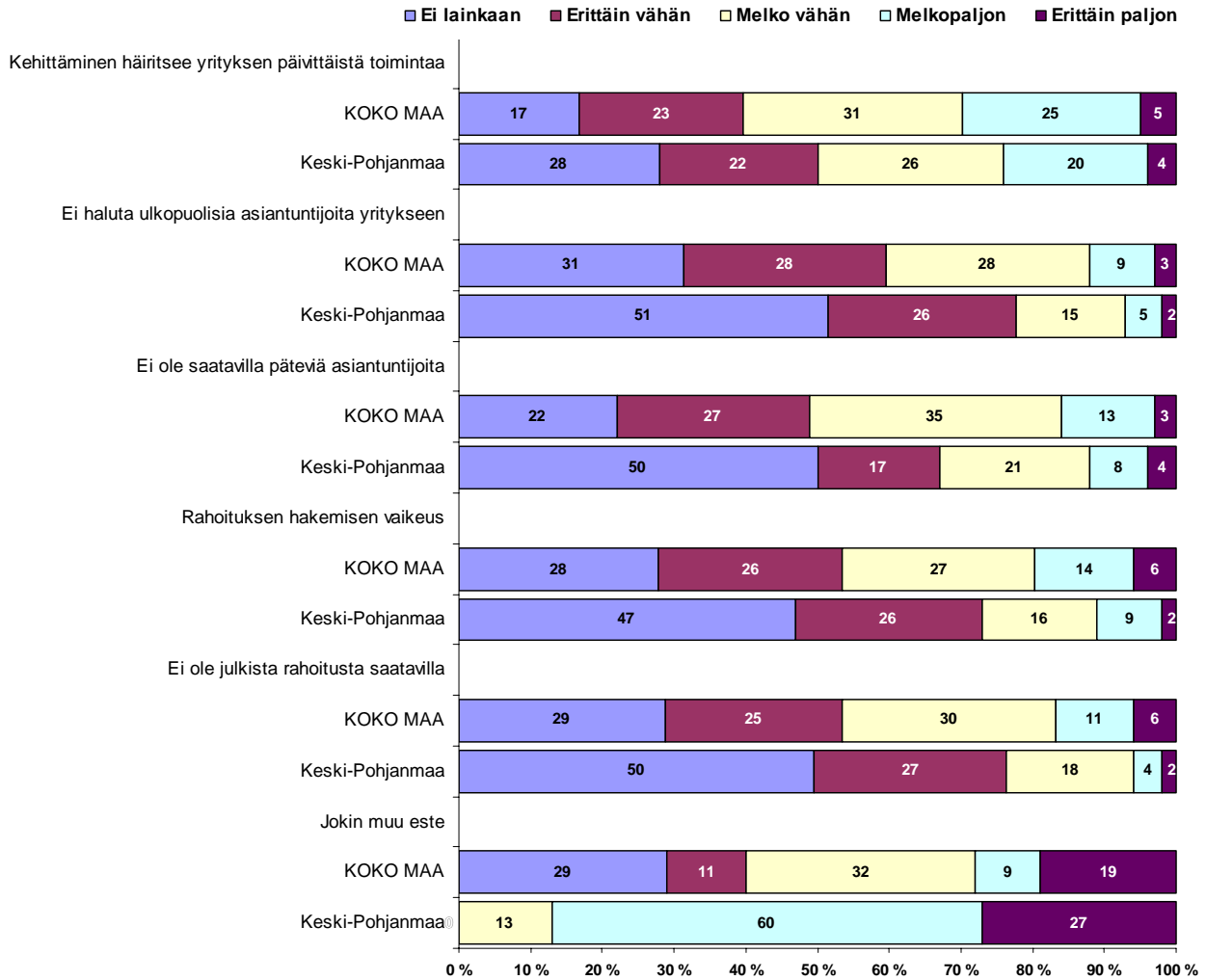


12 Pk-yritysten työelämän kehittämisen esteet

Koko maan pk-yritysten kehittämisen esteenä kymmenesosalla on erittäin paljon se, että kehittämiselle ei ole aikaa. Aika on hieman pienempi este Keski-Pohjanmaalla sijaitseville pk-yrityksille. Keski-Pohjanmaalla sijaitsevia yrityksiä häiritsee keskimäärin vähemmän eri tekijät verrattuna koko maan pk-yrityksiin. Koko maan ja alueen osalta haluttomuus saada ulkopuolisia asiantuntijoita yritykseen ei estä kehittämistä lainkaan 31 prosentilla maan ja 51 prosentilla alueen yrityksistä.

14. PK-YRITYSTEN TYÖELÄMÄN KEHITTÄMISEN ESTEET

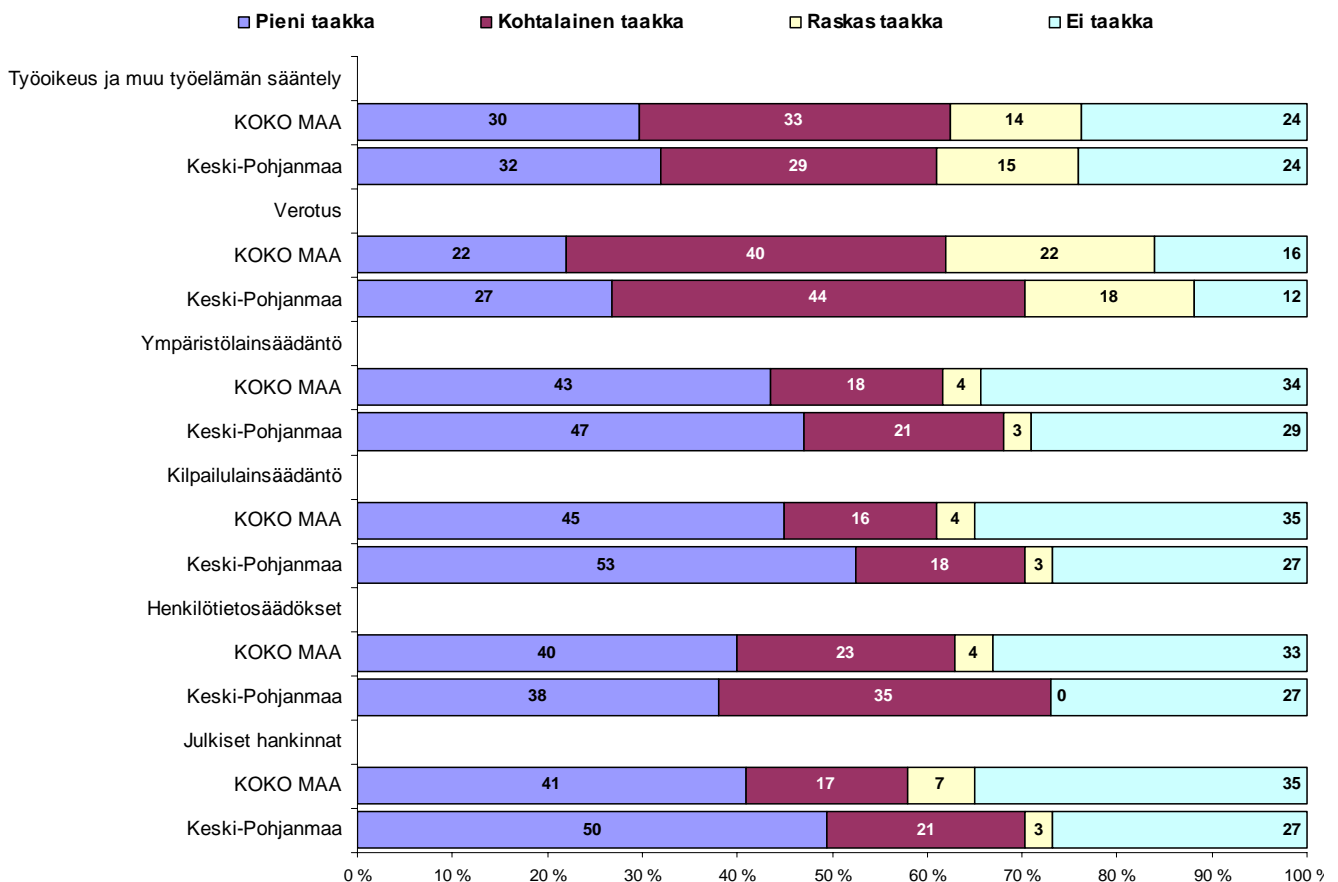


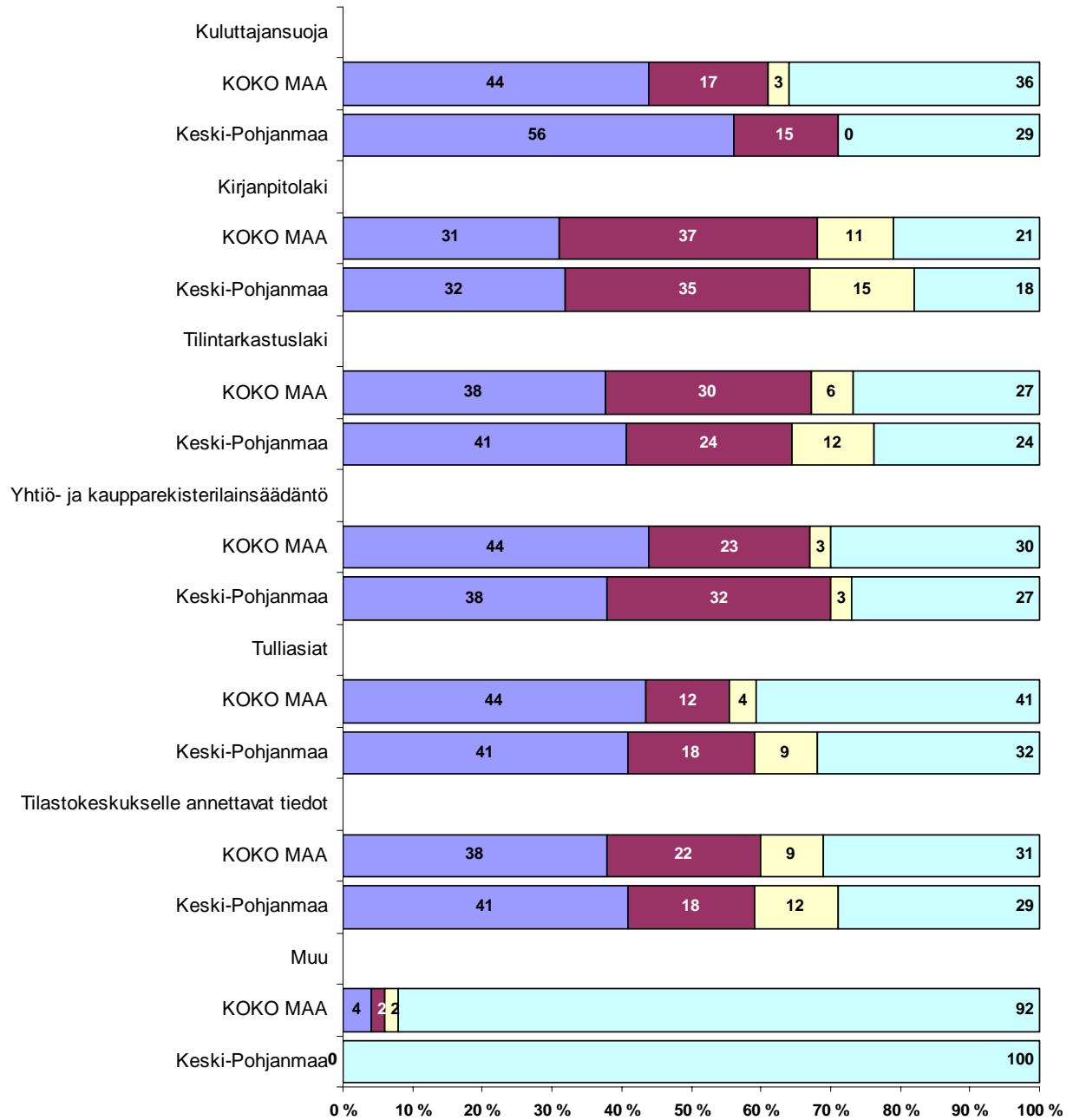


13 Hallinnollinen taakka

Koko maassa ja alueella lainsäädännöllisen taakan osalta viidesosa vastaajista pitää verotusta raskaana taakkana. Keski-Suomessa verotus on hieman harvemmin raska taakka kuin koko maassa keskimäärin. Työoikeuden/muun työelämän säätelyn kokee raskaaksi taakaksi koko maan pk-yrityksistä 14 prosenttia ja Keski-Suomessa sijaitsevista yrityksistä 15 prosenttia. Neljä kymmenestä koko Suomen ja alueen pk-yrityksistä ei pidä tulliasioita lainkaan taakkana.

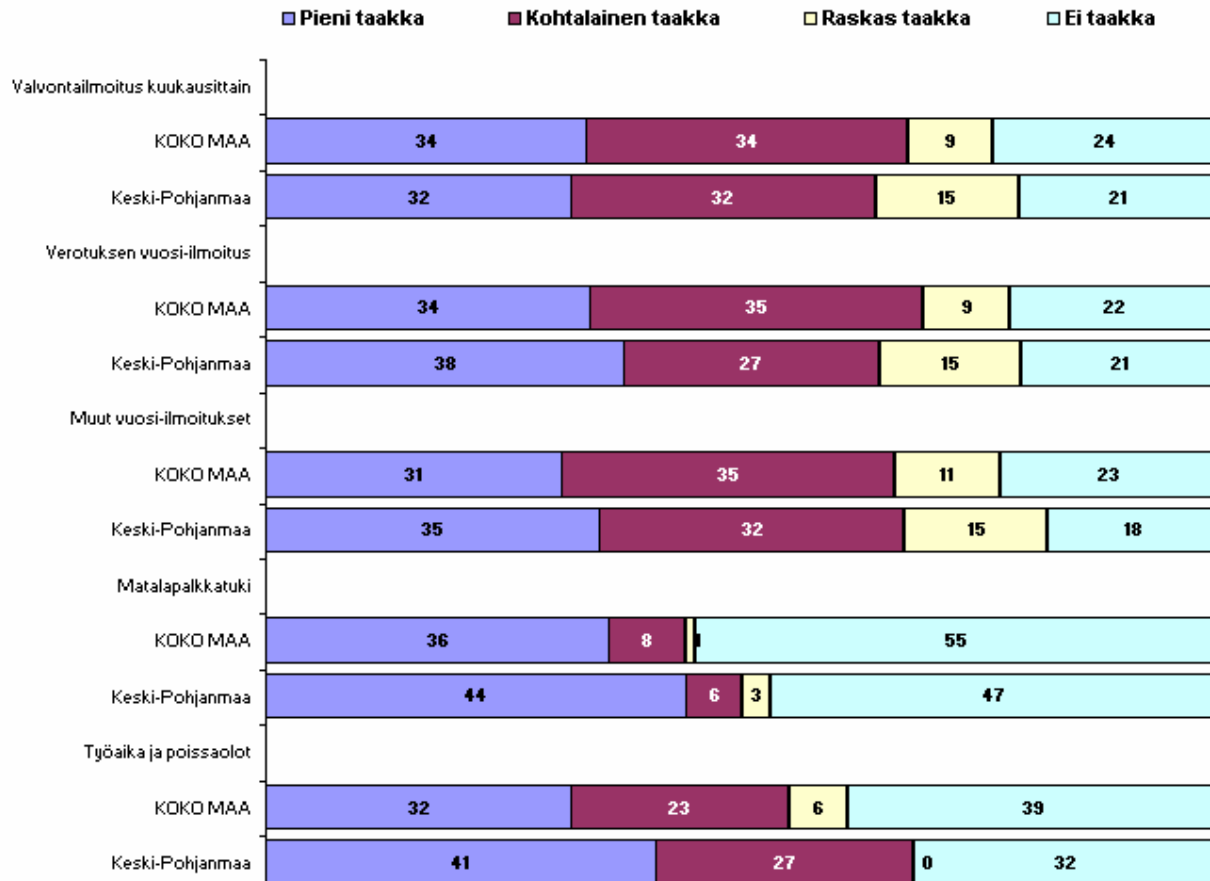
15.1.Lainsäädännöstä aiheutuva hallinnollinen taakka

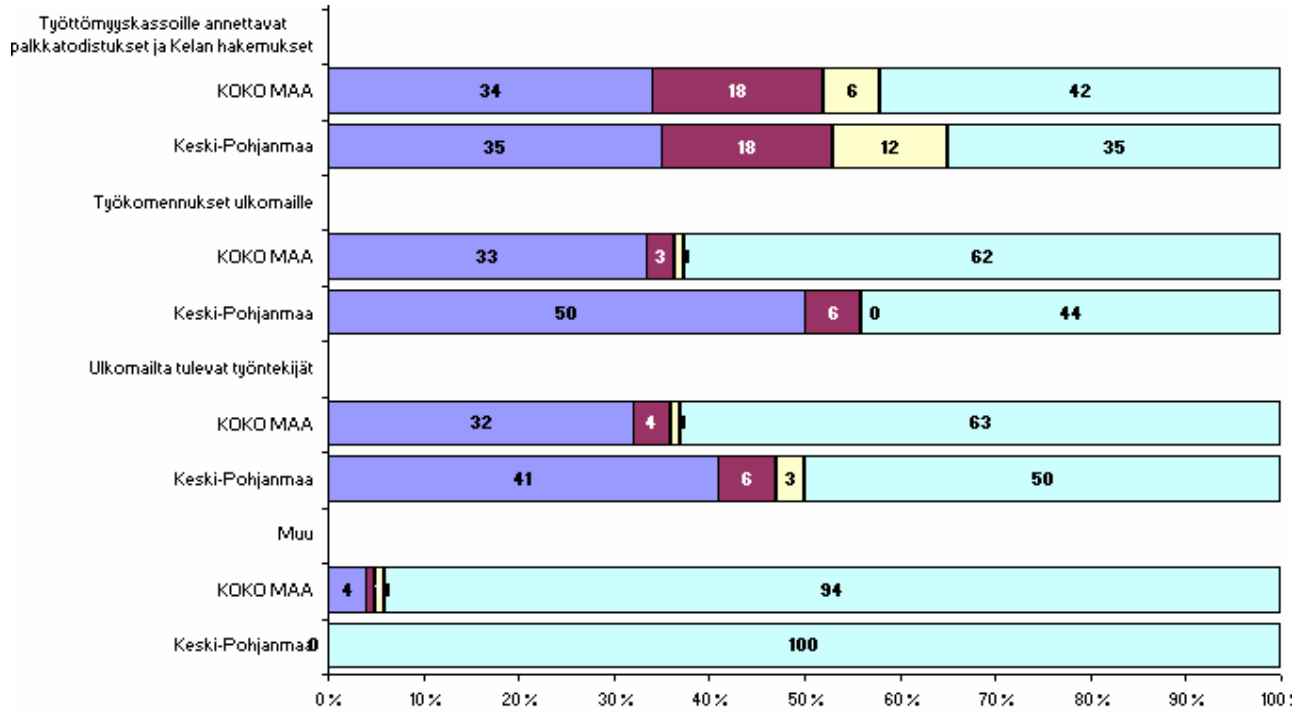




Koko maassa työnantajana toimimisesta aiheutuvan taakan osalta noin kymmenesosa pk-yrityksistä pitää muita vuosi-ilmoituksia raskaana taakkana. Muut vuosi ilmoitukset ovat hieman useammin raskas taakka Keski-Pohjanmaalla toimiville pk-yrityksille. Lähes kaikki työnantajana toimimisesta aiheutuvat hallinnolliset taakat ovat useammin taakka Keski-Pohjanmaalla toimiville pk-yrityksille. Suuri osa alueen ja koko Suomen pk-yrityksistä ei pidä taakkana ulkomailta tulevia työntekijöitä eikä työkomennuksia ulkomaille.

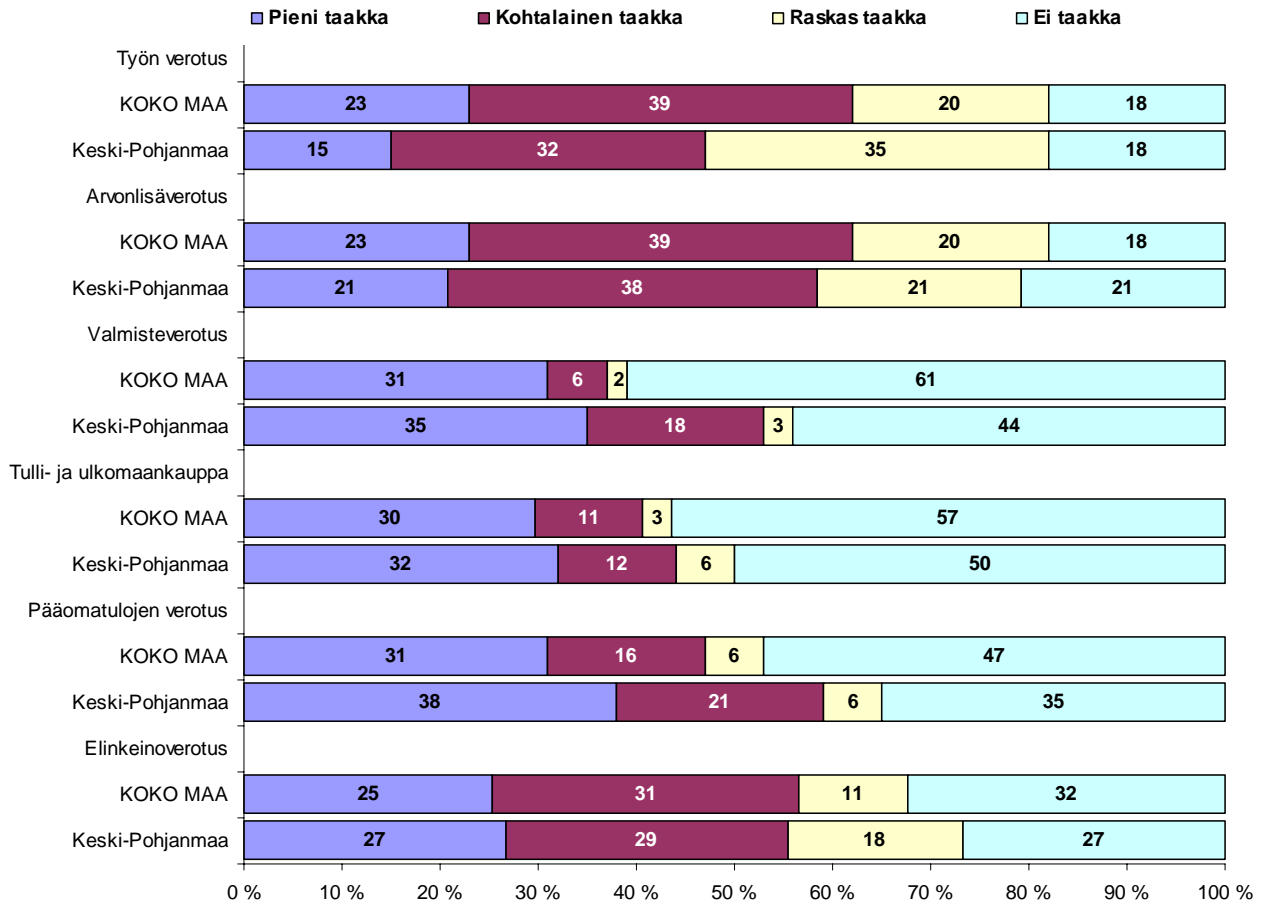
15.2. Työnantajana toimimisesta aiheutuva hallinnollinen taakka





Viidesosa koko maan ja kolmasosa alueen pk-yrityksistä pitää työn verotusta raskaana taakkana. Arvonlisäverotus on koko maan ja alueen osalta viidesosalle raskas taakka. 61 prosenttia koko maan ja 44 prosenttia alueen pk-yrityksistä ei pidä valmisteverotusta lainkaan taakkana.

15.3 Verotuksesta aiheutuva hallinnollinen taakka





Pääkonttorit

- **Helsinki**
Eteläesplanadi 8 • PL 1010, 00101 Helsinki
Faksi 020 460 7220
- **Kuopio**
Haapaniemenkatu 40 • PL 1127, 70111 Kuopio
Faksi 020 460 3240
- Finnvera Oyj • valtakunnallinen vaihde 0204 6011
Internet: www.finnvera.fi

Aluekonttorit

- **Helsinki** (Pääkaupunkiseutu)
Eteläesplanadi 8 • PL 249, 00101 Helsinki
Faksi 020 460 3401
 - **Uusimaa**
Eteläesplanadi 8 • PL 1010, 00101 Helsinki
Faksi 020 460 7110
 - **Joensuu**
Torikatu 9 A, 80100 Joensuu
Faksi 020 460 2163
 - **Jyväskylä**
Sepänkatu 4, 40100 Jyväskylä
Faksi 020 460 2299
 - **Kajaani**
Kauppakatu 1, 87100 Kajaani
Faksi 020 460 3899
 - **Kuopio**
Haapaniemenkatu 40 • PL 1127, 70111 Kuopio
Faksi 020 460 3330
 - **Lahti**
Laiturikatu 2, 5. kerros, 15140 Lahti
Faksi 020 460 2249
 - **Lappeenranta**
Snellmaninkatu 10, 53100 Lappeenranta
Faksi 020 460 2149
 - **Mikkeli**
Linnankatu 5, 50100 Mikkeli
Faksi 020 460 3690
 - **Oulu**
Asemakatu 37, 90100 Oulu
Faksi 020 460 3944
 - **Pori**
Valtakatu 6, 28100 Pori
Faksi 020 460 2349
 - **Rovaniemi**
Maakuntakatu 10 • PL 8151, 96101 Rovaniemi
Faksi 020 460 2099
 - **Seinäjoki**
Kauppatori 1 – 3, 60100 Seinäjoki
Faksi 020 460 2399
 - **Tampere**
Hämeenkatu 9 • PL 559, 33101 Tampere
Faksi 020 460 3711
 - **Turku**
Eerikinkatu 2, 20100 Turku
Faksi 020 460 3649
 - **Vaasa**
Pitkäkatu 55, 65100 Vaasa
Faksi 020 460 3849
- Pietarin-edustusto**
- **Finnveran Pietarin-edustusto**
c/o Finpro
29, Bolshaya
Konyushenna ya
Saint-Petersburg
191186, Russia
Puhelin +7 812 315 8991
Faksi +7 812 325 4482

- Mannerheimintie 76 A
PL 999, 00101 Helsinki
Puhelin (09) 229 221, faksi (09) 2292 2980
www.yrittajat.fi
- **Etelä-Karjalan Yrittäjät ry**
Kauppakatu 40 D, 53100 Lappeenranta
p. 0104 701 100, f. 0104 701 102
www.yrittajat.fi/etelakarjala
- **Etelä-Pohjanmaan Yrittäjät ry**
Alvar Aallon katu 3, 60100 Seinäjoki
p. (06) 420 5000, f. (06) 420 5001
www.yrittajat.fi/etelapohjanmaa
- **Etelä-Savon Yrittäjät ry**
Patteristonkatu 2 C, 50100 Mikkeli
p. (015) 151 684, f. (015) 760 0950
www.yrittajat.fi/etelasavo
- **Helsingin Yrittäjät**
Kellosilta 2 D, 2. krs. 00520 Helsinki
p. (09) 612 6230, f. (09) 622 3385
www.yrittajat.fi/helsinki
- **Hämeen Yrittäjät ry**
Sibeliuksenkatu 11 A, 13100 Hämeenlinna
p. (03) 682 1153, f. (03) 682 1561
www.yrittajat.fi/hame
- **Kainuun Yrittäjät ry**
Kauppakatu 26 A, 87100 Kajaani
p. (08) 613 0931, f. (08) 613 0934
www.yrittajat.fi/kainuu
- **Keski-Pohjanmaan Yrittäjät ry**
Ristirannankatu 1, 67100 Kokkola
p. (06) 831 5292, f. (06) 822 3760
www.yrittajat.fi/keskipohjanmaa
- **Keski-Suomen Yrittäjät ry**
Sepänkatu 4, 40100 Jyväskylä
p. 010 425 9203, f. 010 425 9210
www.yrittajat.fi/keskisuomi
- **Kymen Yrittäjät ry**
Käsityöläiskatu 4, 45100 Kouvola
p. (05) 535 4313, f. (05) 535 4315
www.yrittajat.fi/kymi
- **Lapin Yrittäjät ry**
Maakuntakatu 16, 96200 Rovaniemi
p. (016) 420 0600, f. (016) 420 0630
www.yrittajat.fi/lappi
- **Länsipohjan Yrittäjät ry**
Valtakatu 5, 94100 Kemi
p. (016) 221 701, f. (016) 221 713
www.yrittajat.fi/lansipohja
- **Pirkanmaan Yrittäjät ry**
Kehräsaari B-rappu • PL 7, 33201 Tampere
p. (03) 251 6500, f. (03) 251 6516
www.yrittajat.fi/pirkanmaa
- **Pohjois-Karjalan Yrittäjät ry**
Kauppakatu 17 B, 80100 Joensuu
p. 010 470 7600, f. (013) 127 678
www.yrittajat.fi/pohjoiskarjala
- **Pohjois-Pohjanmaan Yrittäjät ry**
Uusikatu 64 A 2. krs., 90100 Oulu
p. (08) 311 4677, f. (08) 371 227
www.yrittajat.fi/pohjoispohjanmaa
- **Päijät-Hämeen Yrittäjät ry**
Rautatienkatu 20 B 4, 15110 Lahti
p. (03) 782 9866, f. (03) 782 1718
www.yrittajat.fi/paijathame
- **Pääkaupunkiseudun Yrittäjät ry**
Tekniikantie 12, 02150 Espoo
p. 010 422 1400
www.espoonyrittajat.fi
www.yrittajat.fi/vantaa
www.kauniaistenyrittajat.fi
- **Rannikko-Pohjanmaan Yrittäjät ry – Kust-Österbottens Företagare rf**
Hietasaarenkatu 6, 65100 Vaasa
p. (06) 356 0800, f. (06) 356 0815
www.yrittajat.fi/rannikkopohjanmaa
- **Satakunnan Yrittäjät ry**
Isolinnankatu 24 • PL 45, 28101 Pori
p. (02) 634 9900, f. (02) 634 9901
www.yrittajat.fi/satakunta
- **Savon Yrittäjät ry**
Haapaniemenkatu 40, 70110 Kuopio
p. (017) 368 0500, f. (017) 368 0506
www.yrittajat.fi/savo
- **Uudenmaan Yrittäjät – Nylands Företagare ry**
Rantakatu 1, 2. krs, 04400 Järvenpää
p. (09) 274 5420, f. (09) 622 3381
www.yrittajat.fi/uusimaa
- **Varsinais-Suomen Yrittäjät ry**
Brahenskatu 20, 20100 Turku
p. (02) 275 7100, f. (02) 232 8272
www.yrittajat.fi/varsinaissuomi



Keski-Pohjanmaan Yrittäjät

Keski-Pohjanmaan Yrittäjät
Ristirannankatu 1, 67100 Kokkola
Puhelin (06) 831 5292
Faksi (06) 822 3760
www.yrittajat.fi/keskipohjanmaa



Suomen Yrittäjät

Suomen Yrittäjät
Mannerheimintie 76 A
PL 999, 00101 Helsinki
Puhelin (09) 229 221
Faksi (09) 2292 2980
toimisto@yrittajat.fi
www.yrittajat.fi



FINNVERA

Vaasa
Pitkäkatu 55, 65100 Vaasa
Faksi 020 460 3849

Finnvera Oyj
Valtakunnallinen vaihde: 0204 6011
www.finnvera.fi
Helsinki
Eteläesplanadi 8
PL 1010, 00101 Helsinki
Faksi 020 460 7220
Kuopio
Haapaniemenkatu 40
PL 1127, 70111 Kuopio
Faksi 020 460 3240