



# Alueraportti, Kymenlaakso Pk-yritysbarometri – kevät 2013



## Esipuhe

---

Suomen Yrittäjät, Finnvera Oyj sekä työ- ja elinkeinoministeriö tekevät yhteistyössä pienten ja keskisuurten yritysten toimintaa ja taloudellista toimintaympäristöä kuvaavan Pk-yritysbarometrin kaksi kertaa vuodessa. Barometri julkistetaan sekä valtakunnallisena että alueellisina raporteina.

Valtakunnallisessa raportissa tuloksia käsitellään koko pk-sektorin näkökulmasta ja myös päätoimialoittain teollisuuteen, rakentamiseen, kauppaan ja palveluihin jaoteltuna. Alueraporteissa kehitystä verrataan erityisesti kyseisen alueen yritysten ja koko maan välillä.

Kevään 2013 Pk-yritysbarometri perustuu 4640 pk-yrityksen edustajan vastauksiin. Se kuvaa siten kattavasti suomalaisten pk-yritysten käsityksiä taloudellisen toimintaympäristön muutoksista sekä yritysten liiketoimintaan ja kehitysnäkymiin vaikuttavista tekijöistä.

Tässä raportissa tarkastellaan pk-yritysten suhdanneodotuksia, työllistämisen esteitä ja rahoitustilannetta.

Ajankohtaisilla kysymyksillä on tällä kertaa selvitetty yritysten viimeaikaisia mahdollisia maksuvaikeuksia sekä suuryritysten tehostamistoimien vaikutusta pk-yritysten toimintaan.

# Tiivistelmä

---

## Suhdannenäkymät

53 % koko maan pk-yrityksistä arvioi suhdanteiden pysyvän ennallaan lähimmän vuoden aikana. Kuitenkin koko maan pk-yrityksistä 26 % arvioi suhdanteiden paranevan ja 21 % huononevan ja saldoluku on näin ollen positiivinen (5 %). Pk-yritysten suhdannenäkymiä kuvaava saldoluku on koko maassa noussut syksystä 2012. Kymenlaakson alueella suhdannenäkymiä kuvaava saldoluku (3 %) on noussut syksystä 2012, vaikka onkin edelleen heikompi kuin koko maassa.

Henkilökunnan määrän muutosta kuvaava saldoluku on laskenut Kymenlaakson alueella, kun koko maassa on tapahtunut nousua.

## Työllistämisen esteet

Koko maan tasolla vajaalla kolmanneksella (29 %) ja alueella neljäsosalla (36 %) pk-yrityksistä ei ole tarvetta työllistää. Kysynnän riittämättömyys tai epävakaisuus nousee alueella toiseksi suurimmaksi työllistämisen esteeksi (28 %). Muita syitä kuten työn sivukuluja tai työvoiman saatavuutta ei koeta yhtä suureksi työllistämisen esteeksi kuin kahta ensin mainittua syytä.

## Sopeuttamistoimenpiteet

Koko maan pk-yrityksistä vajaa kolmannes (30 %) on ryhtynyt sopeuttamistoimenpiteisiin ja 12 % suunnittelee sopeuttamista nykyisen suhdannetilanteen vuoksi. Alueen pk-yrityksistä hieman pienempi osa (25 %) on jo sopeuttanut toimintaansa.

Työaikajärjestelyt, lomautukset sekä liiketoiminnan laajentaminen uusiin tuotteisiin ja palveluihin ovat koko maan tasolla yleisimmät toteutetut tai harkinnassa olevat sopeuttustoimet. Edellisten lisäksi Kymenlaakson alueella on toteutettu tai suunnitellaan melko yleisesti irtisanomisia ja liiketoiminnan laajentamista uusille alueille.

## Pk-yritysten kasvuhakuisuus

Kymenlaakson alueella on suhteessa vähemmän kasvuhakuisia yrityksiä kuin koko maassa. Kasvuhakuisuuden mukaan luokiteltuna Kymenlaakson suurin yritysryhmä muodostuu asemansa säilyttämistä lähtökohtanaan pitävistä yrityksistä (40 %). Voimakkaasti tai mahdollisuuksien mukaan kasvavia yrityksiä Kymenlaakson yrityksistä on yhteensä 36 %, kun niitä on koko maassa 47%.

# Sisällys

|  |    |
|--|----|
| PK-YRITYSBAROMETRI, KEVÄT 2013 ALUERAPORTTI, KYMENLAAKSO.....    | 5  |
| 1. JOHDANTO .....  | 5  |
| 1.1 Barometri.....   | 5  |
| 1.2 Aineisto .....   | 6  |
| 2. YRITYKSET JA TYÖLLISYYS .....                                 | 7  |
| 3. PK-YRITYSTEN SUHDANNENÄKYMÄT .....                            | 8  |
| 4. PK-YRITYSTEN TYÖLLISTÄMISEN ESTEET .....                      | 12 |
| 5. PK-YRITYSTEN SOPEUTTAMISTOIMENPITEET.....                     | 13 |
| 6. SUKUPOLVEN- JA OMISTAJANVAIHDOKSET.....                       | 14 |
| 7. PK-YRITYSTEN KASVUHAKUISUUS .....                             | 16 |
| 8. PK-YRITYSTEN RAHOITUS.....                                    | 17 |
| 9. AJANKOHTAISET ASIAT .....                                     | 19 |
| SUOMEN YRITTÄJIEN JA ALUEJÄRJESTÖJEN YHTEYSTIEDOT .....          | 20 |
| FINNVERA OYJ:N JA ALUEKONTTOREIDEN YHTEYSTIEDOT .....            | 21 |
| TYÖ- JA ELINKEINOMINISTERIÖN JA ELY-KESKUSTEN YHTEYSTIEDOT ..... | 22 |

Suomen Yrittäjät: Pk-yritysbarometri, kevät 2013, alueraportti

## Julkaisija

Suomen Yrittäjät  
PL 999, 00100 HELSINKI  
puhelin 09 229 221  
toimisto@yrittajat.fi  
www.yrittajat.fi



taloustutkimus oy



# Pk-yritysbarometri, kevät 2013

## Alueraportti, Kymenlaakso

### 1. JOHDANTO

Suomen Yrittäjät, Finnvera Oyj sekä työ- ja elinkeinoministeriö tekevät yhteistyössä pienten ja keskisuurten yritysten toimintaa ja taloudellista toimintaympäristöä kuvaavan Pk-yritysbarometrin kaksi kertaa vuodessa. Barometri julkistetaan sekä valtakunnallisena että alueellisina raporteina.

#### 1.1 Barometri

Pk-yritysbarometrissä on selvitetty suomalaisten pk-yritysten mielikuvia yleisestä suhdannekehityksestä ja oman yrityksen taloudellisesta kehityksestä. Lisäksi on tiedusteltu mm. yrityksen kehittämiseen, kasvuun, työllistämiseen ja rahoitukseen liittyvistä tekijöistä.

Otantalähteenä on käytetty Tilastokeskuksen toimialaluokitusta TOL 2010, Fonecta Kohdistamiskone -yritysrekisteriä sekä Suomen Yrittäjien jäsenrekisteriä, joista otanta on tehty kiintiöidyllä satunnaisotannalla. Otoksessa on kiintiöity yritysten toimiala, koluokka ja sijainti.

Vastaajajoukon muodostaa 4640 kohderyhmän vaatimukset täyttävää pk -yrityksen edustajaa. Tiedonkeruumenetelmänä on käytetty internetkyselyä. Vastaajat kutsuttiin kyselyyn sähköpostitse tai puhelimitse joulukuun 2012 ja tammikuun 2013 välisenä aikana. Seuraavalla sivulla on esitetty taustatietoja alueen vastaajista. Tutkimuksen on toteuttanut Taloustutkimus Oy Suomen Yrittäjien, Finnvera Oyj:n sekä työ- ja elinkeinoministeriön toimeksiannosta.

Tutkimusprojektista ovat vastanneet Taloustutkimus Oy:ssä tutkimusjohtaja Pasi Huovinen ja tutkimuspäällikkö Jyrki Kärpänoja. Suomen Yrittäjissä tutkimusprojektista on vastannut varatoimitusjohtaja Timo Lindholm, Finnvera Oyj:ssä viestintäjohtaja Tarja Svartström sekä työ- ja elinkeinoministeriössä neuvotteleva virkamies Esa Tikkanen.

- 1) Raportin alueelliset viittaukset tarkoittavat pääsääntöisesti sivulla 6 olevan kartan mukaista aluejakoa. Uudellamaalla ja Itä-Uudellamaalla maakuntajaosta on poikettu (Helsinki, Pääkaupunkiseutu ja muu Uusimaa).
  - 2) Lisäksi tutkimusaineistosta tehdään raportit Hämeen, Kaakkois-Suomen, Pohjanmaan ja Uudenmaan ELY-alueille sekä Keski-Pohjanmaan Yrittäjien alueelle. Lisäksi uusina alueina vuonna 2011 mukaan tulivat Espoo ja Vantaa.
  - 3) Helsingin, Pääkaupunkiseudun ja Uudenmaan aikasarjoissa ja kuvioissa olevat luvut ovat vuoden 1999 syksyyn asti koko Uudenmaan alueen lukuja. Pohjanmaan raportissa luvut ovat vuoden 2006 syksyyn asti Etelä-Pohjanmaan ja Pohjanmaan rannikon yhteisiä lukuja.
  - 3) Tutkimustuloksissa esiintyy muutamissa kohdissa käsite 'saldoluku'. Se kuvaa kyseisten kysymysten kohdalla positiivisista ja negatiivisista vastauksista laskettua prosenttilukujen erotusta.
- Esimerkiksi:Pk-yritysten yleiset suhdannenäkymät seuraavan vuoden aikana paranee 39 %, huononee 9 % ⇒ saldoluku = + 30 %

## 1.2 Aineisto

Seuraavassa taulukossa on esitetty painottamattomat taustatietojakaumat haastatelluista yrityksistä. Tutkimustuloksissa aineisto on painotettu vastaamaan yritysten todellista toimiala- ja aluejakaamaa. Painotettua otoskokoa käytetään laskentaperusteena, koska tällöin otoksen perusteella lasketut tulokset voidaan yleistää koskemaan koko tutkimuskohteena olevaa pk-sektoria.

Taulukko 1: Taustatietoja alueelta haastatelluista yrityksistä

|                             |                            | %     | n=  |
|-----------------------------|----------------------------|-------|-----|
| Alue                        | Kymenlaakso                | 100 % | 118 |
| Päätoimiala                 | Teollisuus                 | 9 %   | 16  |
|                             | Rakentaminen               | 16 %  | 18  |
|                             | Kauppa                     | 17 %  | 18  |
|                             | Palvelut                   | 58 %  | 66  |
| Liikevaihto vuonna 2012     | alle 0,2 miljoonaa euroa   | 41 %  | 45  |
|                             | 0,2-0,49 miljoonaa euroa   | 21 %  | 25  |
|                             | 0,5 - 0,99 miljoonaa euroa | 18 %  | 22  |
|                             | 1,0-1,49 miljoonaa euroa   | 3 %   | 3   |
|                             | 1,5-1,99 miljoonaa euroa   | 4 %   | 5   |
|                             | 2,0-4,99 miljoonaa euroa   | 4 %   | 6   |
|                             | 5 miljoonaa euroa tai yli  | 7 %   | 10  |
| Yrityksen kasvuhakuisuus    | Voimakkaasti kasvuhakuiset | 5 %   | 6   |
|                             | Kasvuhakuiset              | 31 %  | 38  |
|                             | Asemansa säilyttäjät       | 40 %  | 46  |
|                             | Ei kasvutavoitteita        | 23 %  | 26  |
|                             | Toimintansa lopettavat     | 2 %   | 2   |
| Yrityksellä vientitoimintaa | Ei                         | 76 %  | 89  |
|                             | Kyllä                      | 22 %  | 27  |
| Yrityksen perustamisvuosi   | Ennen 1990                 | 33 %  | 41  |
|                             | 1990-1999                  | 24 %  | 28  |
|                             | 2000-2009                  | 23 %  | 27  |
|                             | 2010-                      | 16 %  | 17  |
| Vastaajan asema             | Yrittäjä                   | 91 %  | 106 |
|                             | Palkattu toimitusjohtaja   | 5 %   | 7   |
|                             | Muu                        | 3 %   | 4   |

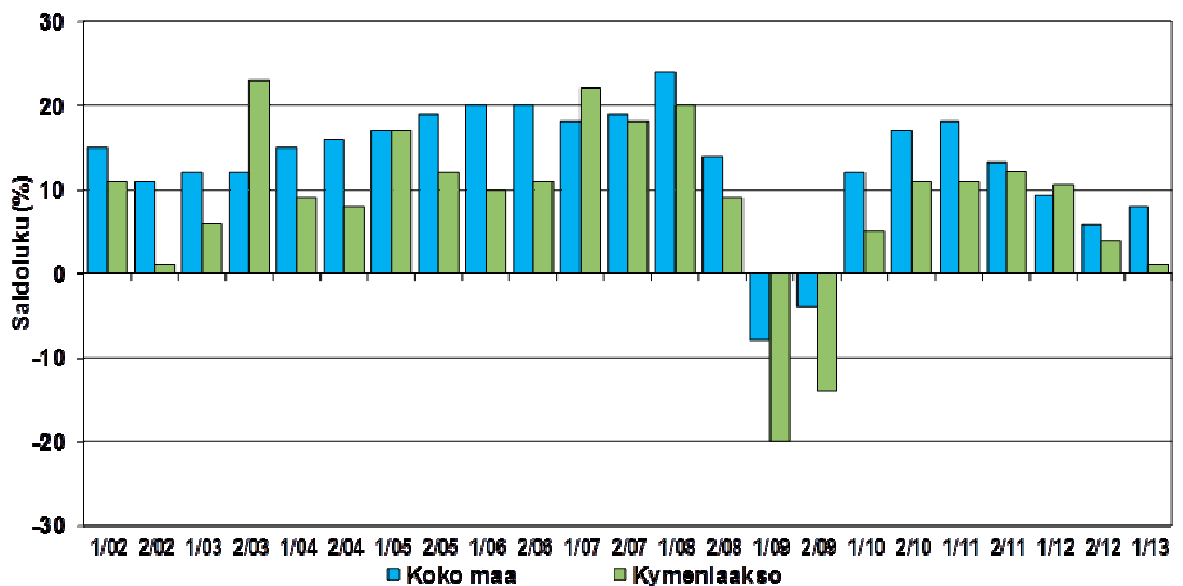
## 2. YRITYKSET JA TYÖLLISYYS

Noin viidesosa (18 %) koko maan pk-yrityksistä arvioi henkilökunnan määrän kasvavan seuraavan vuoden aikana ja 10 % arvioi henkilökunnan määrän pienenevän. Saldoluku on näin ollen 8%. Kymenlaakson alueella saldoluku on pienempi, 1 %. Syksyyn 2012 verrattuna henkilökunnan määrän muutosta kuvaava saldoluku on laskenut Kymenlaakson alueella, kun koko maassa on tapahtunut nousua.

Taulukko 2: Pk-yritysten suhdannenäkymät henkilökunnan määrän osalta seuraavan vuoden kuluttua

|             | Suurempi | Yhtä suuri | Pienempi | Saldoluku % |
|-------------|----------|------------|----------|-------------|
| Kymenlaakso | 14 %     | 72 %       | 14 %     | 1 %         |
| Koko maa    | 18 %     | 72 %       | 10 %     | 8 %         |

### 1. Henkilökunnan määrän muutosodotukset seuraavan vuoden aikana



### 3. PK-YRITYSTEN SUHDANNENÄKYMÄT

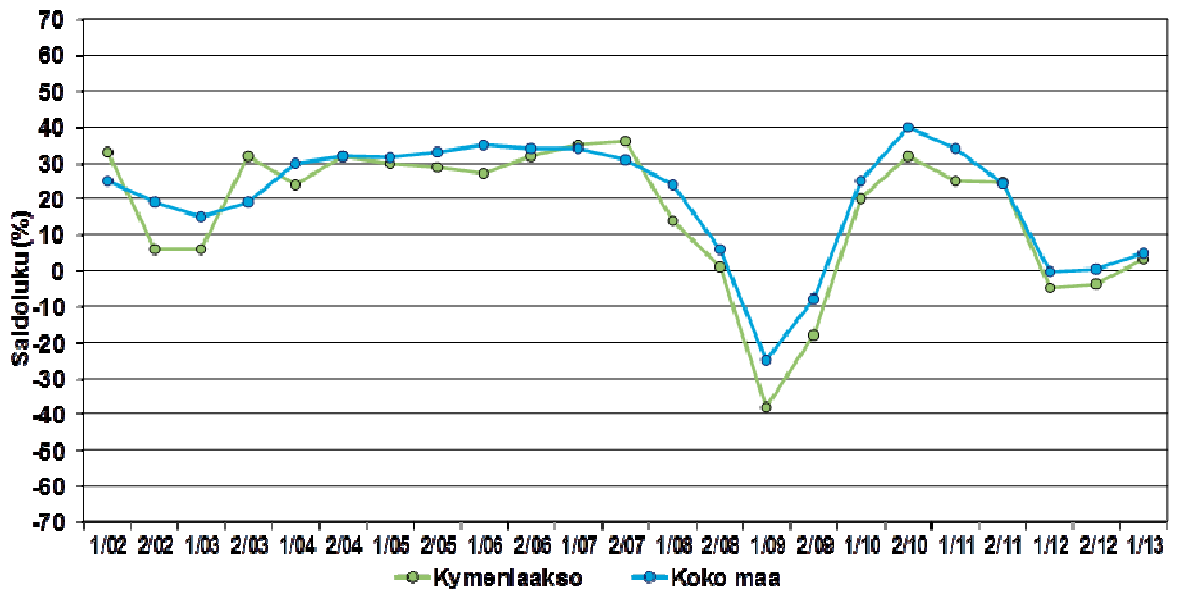
53 % koko maan pk-yrityksistä arvioi suhdanteiden pysyvän ennallaan lähimmän vuoden aikana. Kuitenkin koko maan pk-yrityksistä 26 % arvioi suhdanteiden paranevan ja 21 % huononevan ja saldoluku on näin ollen positiivinen (5 %). Pk-yritysten suhdannenäkymiä kuvaava saldoluku on koko maassa noussut syksystä 2012. Kymenlaakson alueella suhdannenäkymiä kuvaava saldoluku (3 %) on noussut syksystä 2012, vaikka onkin edelleen heikompi kuin koko maassa. Kymenlaakson alueella suhdanteiden paranemista (24%) sekä huonontumista (20 %) ennakoivia on suhteessa vähemmän kuin koko maassa.

**Taulukko 3: Pk-yritysten suhdannenäkymät oman yrityksen kannalta lähimmän vuoden aikana**

|             | Paranee | Pysyy ennallaan | Huononee | Saldoluku % |
|-------------|---------|-----------------|----------|-------------|
| Kymenlaakso | 24 %    | 56 %            | 20 %     | 3 %         |
| Koko maa    | 26 %    | 53 %            | 21 %     | 5 %         |

Seuraavassa kuvassa on esitetty pk-yritysten suhdannenäkymien kehityksen tutkimusjaksosta 1/02 lähtien. Syksyn 2012 tilanteeseen verrattuna sekä koko maassa että alueella suhdanteiden arvioidaan paranevan.

#### 2. Yleiset suhdannenäkymät lähimmän vuoden aikana





Seuraavissa taulukoissa 4.1-4.11 on vertailtu eri osa-alueiden suhdanteiden kehittymistä.

**Taulukko 4.1: Pk-yritysten odotukset liikevaihdon kehityksestä seuraavan vuoden kuluttua**

|             | Suurempi | Yhtä suuri | Pienempi | Saldoluku % |
|-------------|----------|------------|----------|-------------|
| Kymenlaakso | 40 %     | 40 %       | 20 %     | 19 %        |
| Koko maa    | 42 %     | 40 %       | 18 %     | 25 %        |

**Taulukko 4.2: Pk-yritysten odotukset investoinnin arvon kehityksestä seuraavan vuoden kuluttua**

|             | Suurempi | Yhtä suuri | Pienempi | Saldoluku % |
|-------------|----------|------------|----------|-------------|
| Kymenlaakso | 16 %     | 63 %       | 21 %     | -5 %        |
| Koko maa    | 18 %     | 58 %       | 25 %     | -7 %        |

**Taulukko 4.3: Pk-yritysten odotukset viennin arvon kehityksestä seuraavan vuoden kuluttua**

|             | Suurempi | Yhtä suuri | Pienempi | Saldoluku % |
|-------------|----------|------------|----------|-------------|
| Kymenlaakso | 6 %      | 85 %       | 9 %      | -3 %        |
| Koko maa    | 11 %     | 80 %       | 10 %     | 1 %         |

**Taulukko 4.4: Pk-yritysten odotukset tuonnin arvon kehityksestä seuraavan vuoden kuluttua**

|             | Suurempi | Yhtä suuri | Pienempi | Saldoluku % |
|-------------|----------|------------|----------|-------------|
| Kymenlaakso | 7 %      | 87 %       | 6 %      | 1 %         |
| Koko maa    | 8 %      | 82 %       | 10 %     | -2 %        |

**Taulukko 4.5: Pk-yritysten odotukset tuotantokustannusten kehityksestä seuraavan vuoden kuluttua**

|             | Suurempi | Yhtä suuri | Pienempi | Saldoluku % |
|-------------|----------|------------|----------|-------------|
| Kymenlaakso | 34 %     | 56 %       | 10 %     | 23 %        |
| Koko maa    | 42 %     | 49 %       | 9 %      | 33 %        |

**Taulukko 4.6: Pk-yritysten odotukset tuotteiden tai palveluiden hintojen kehityksestä seuraavan vuoden kuluttua**

|             | Suurempi | Yhtä suuri | Pienempi | Saldoluku % |
|-------------|----------|------------|----------|-------------|
| Kymenlaakso | 50 %     | 44 %       | 6 %      | 44 %        |
| Koko maa    | 50 %     | 45 %       | 5 %      | 46 %        |

**Taulukko 4.7: Pk-yritysten odotukset kannattavuuden kehityksestä seuraavan vuoden kuluttua**

|             | Suurempi | Yhtä suuri | Pienempi | Saldoluku % |
|-------------|----------|------------|----------|-------------|
| Kymenlaakso | 26 %     | 52 %       | 23 %     | 3 %         |
| Koko maa    | 32 %     | 45 %       | 23 %     | 10 %        |

**Taulukko 4.8: Pk-yritysten odotukset vakavaraisuuden kehityksestä seuraavan vuoden kuluttua**

|             | Suurempi | Yhtä suuri | Pienempi | Saldoluku % |
|-------------|----------|------------|----------|-------------|
| Kymenlaakso | 26 %     | 58 %       | 15 %     | 11 %        |
| Koko maa    | 32 %     | 55 %       | 13 %     | 19 %        |

**Taulukko 4.9: Pk-yritysten odotukset tuotekehityspanostusten kehityksestä seuraavan vuoden kuluttua**

|             | Suurempi | Yhtä suuri | Pienempi | Saldoluku % |
|-------------|----------|------------|----------|-------------|
| Kymenlaakso | 17 %     | 72 %       | 11 %     | 6 %         |
| Koko maa    | 20 %     | 66 %       | 14 %     | 6 %         |

**Taulukko 4.10: Pk-yritysten odotukset tilausten määrän kehityksestä seuraavan vuoden kuluttua**

|             | Suurempi | Yhtä suuri | Pienempi | Saldoluku % |
|-------------|----------|------------|----------|-------------|
| Kymenlaakso | 26 %     | 55 %       | 19 %     | 7 %         |
| Koko maa    | 33 %     | 47 %       | 20 %     | 14 %        |

**Taulukko 4.11: Pk-yritysten odotukset kapasiteetin käyttöasteen kehityksestä seuraavan vuoden kuluttua**

|             | Suurempi | Yhtä suuri | Pienempi | Saldoluku % |
|-------------|----------|------------|----------|-------------|
| Kymenlaakso | 25 %     | 56 %       | 19 %     | 6 %         |
| Koko maa    | 28 %     | 57 %       | 15 %     | 13 %        |

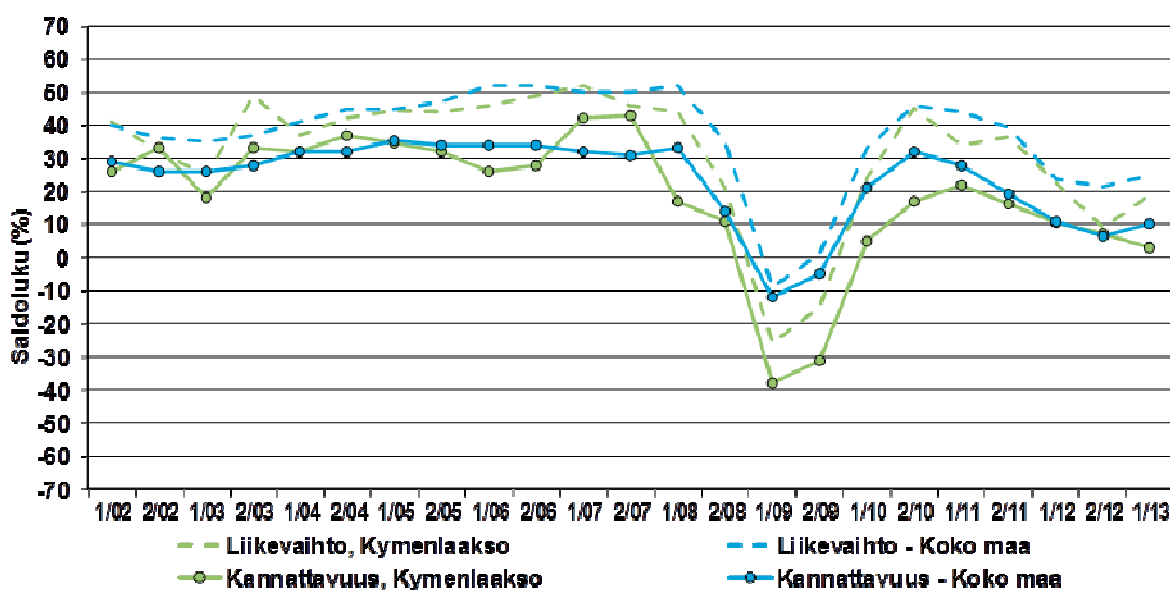
Eri osatekijöiden suhdanteita arvioitaessa tuotteiden ja palveluiden hintojen nousuun uskotaan saldoluvin (46%) perusteella yleisimmin. Myös tuotantokustannusten (saldolu-

ku 33 %) ja liikevaihdon (25 %) kasvuun uskovia on selvästi enemmän kuin näiden laskuun uskovia.

Myös Kymenlaakson alueella tuotteiden ja palveluiden hinnat saavat suurimman saldoluvun 44 %. Toiseksi suurin saldoluku saadaan tuotantokustannuksille (23 %) ja kolmanneksi liikevaihdolle: 19 %. Yleisesti ottaen Kymenlaakson alueella on koko maata enemmän yrityksiä, joissa suhdannemittareiden oletetaan pysyvän paikallaan.

Kuvassa 3 on esitetty pk-yritysten liikevaihdon ja kannattavuuden suhdannenäkymien kehittyminen koko maassa ja alueella. Näiden tunnuslukujen kehitys on kääntynyt tai kääntymässä koko maan tulosten osalta nousuun syksyllä 2010 alkaneen laskujakson jälkeen. Kymenlaakson alueella kannattavuuden paranemiseen uskovia on suhteessa vähemmän kuin syksyllä 2012

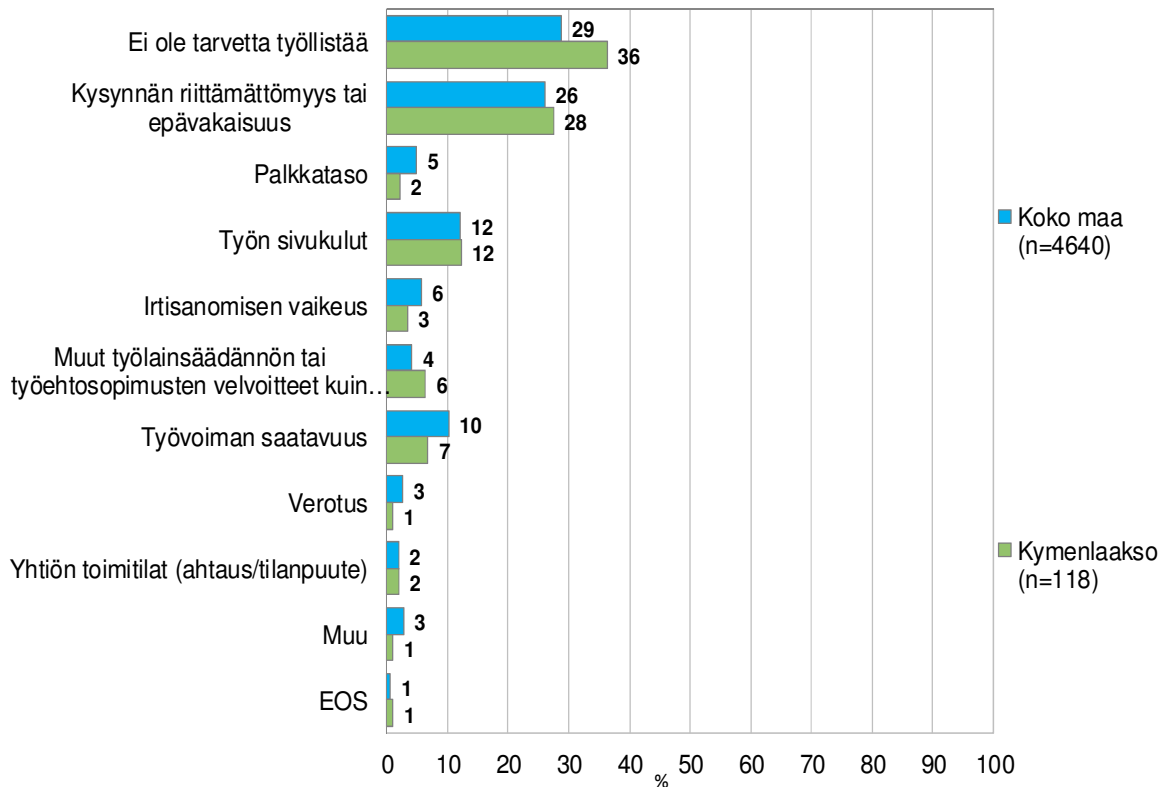
### 3. Suhdannenäkymät seuraavan vuoden aikana



#### 4. PK-YRITYSTEN TYÖLLISTÄMISEN ESTEET

Koko maan tasolla vajaalla kolmanneksella (29 %) ja alueella neljäsosalla (36 %) pk-yrityksistä ei ole tarvetta työllistää. Kysynnän riittämättömyys tai epävakaisuus nousee alueella toiseksi suurimmaksi työllistämisen esteeksi (28 %). Muita tekijöitä, kuten työn sivukuluja tai työvoiman saatavuutta, ei koeta yhtä suureksi työllistämisen esteeksi kuin kahta ensin mainittua syytä.

##### 4: Mikä seuraavista on yrityksenne suurin työllistämisen este



## 5. PK-YRITYSTEN SOPEUTTAMISTOIMENPITEET

Taulukko 5: Onko yrityksessänne tarvetta sopeuttaa toimintaanne nykyisen suhdannetilanteen vuoksi

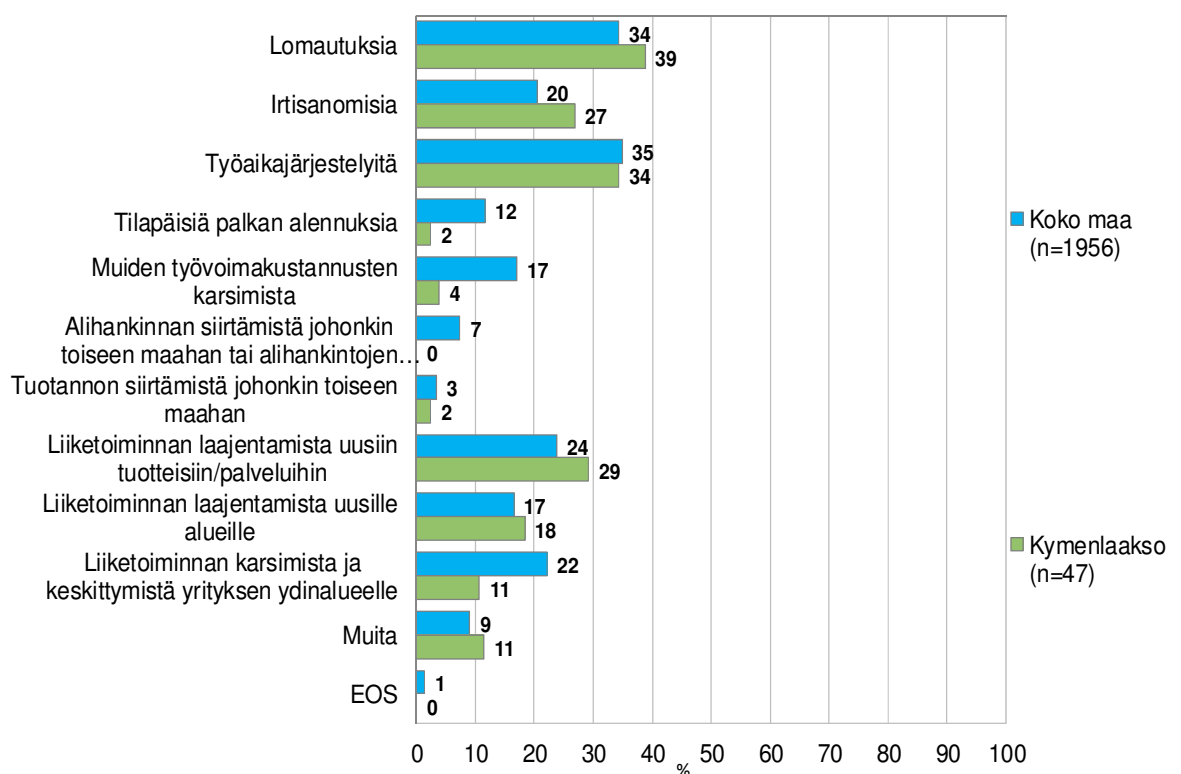
|             | Ei   | Kyllä, olemme jo sopeuttaneet | Kyllä, olemme suunnittelemassa sopeuttamista | Ei osaa sanoa |
|-------------|------|-------------------------------|--|---------------|
| Kymenlaakso | 60 % | 25 %                          | 14 %   | 1 %           |
| Koko maa    | 57 % | 30 %                          | 12 %   | 1 %           |

Koko maan pk-yrityksistä vajaa kolmannes (30 %) on ryhtynyt sopeuttamistoimenpiteisiin ja 12 % suunnittelee sopeuttamista nykyisen suhdannetilanteen vuoksi. Alueen pk-yrityksistä hieman pienempi osa (25 %) on jo sopeuttanut toimintaansa.

Työaikajärjestelyt, lomautukset sekä liiketoiminnan laajentaminen uusiin tuotteisiin ja palveluihin ovat koko maan tasolla yleisimmät toteutetut tai harkinnassa olevat sopeustoimet. Edellisten lisäksi Kymenlaakson alueella on toteutettu tai suunnitellaan melko yleisesti irtisanomisia ja liiketoiminnan laajentamista uusille alueille.

### 5. Mitä sopeustoimia seuraavista olette tehnyt tai suunnittelette tekevänne

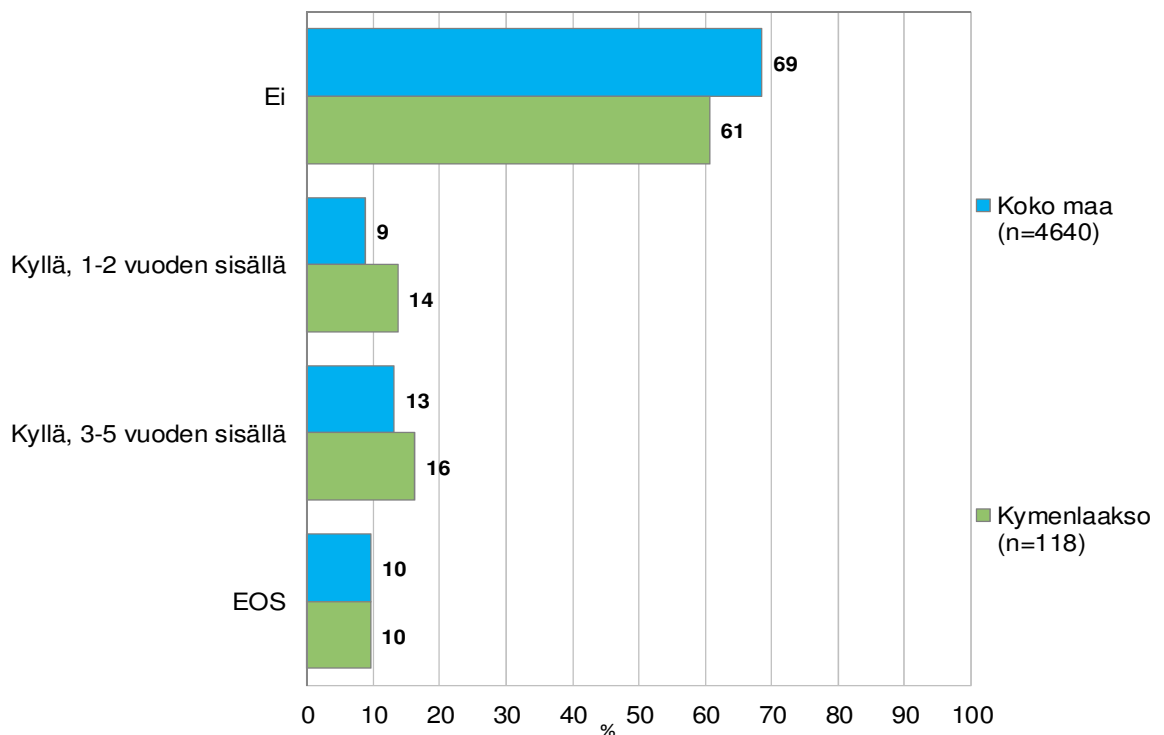
(Kysytty jos on sopeuttanut tai suunnittelee sopeuttavansa toimintaa)



## 6. SUKUPOLVEN- JA OMISTAJANVAIHDOKSET

Hieman vajaa kolmannes (30 %) Kymenlaakson vastaajista arvioi yrityksessään tapahtuvan sukupolven- tai omistajanvaihdoksen lähimmän viiden vuoden aikana. Koko maan tasolla osuus on pienempi (22 %).

### 6. Onko yrityksessänne odotettavissa sukupolven-/omistajanvaihdos lähimmän viiden vuoden sisällä



Kolmasosa (33 %) koko maan pk-yritysvastaajista sanoo olevansa kiinnostunut myymään yrityksensä tai osan sen liiketoiminnasta. Alueella kiinnostuneiden osuus on lähes sama (35 %).

Yrityksen tai liiketoiminnan ostamisesta kiinnostuneita on koko maassa 23 % ja alueella vain 12 %. Näistä valtaosa sanoo tarvitsevänsä ulkopuolista rahoitusta oston toteuttamiseen.

**Taulukko 6: Oletteko kiinnostunut myymään yrityksenne tai osan sen liiketoiminnasta**

|             | Ei   | Kyllä | Ei osaa sanoa |
|-------------|------|-------|---------------|
| Kymenlaakso | 50 % | 35 %  | 15 %          |
| Koko maa    | 53 % | 33 %  | 14 %          |

Taulukko 7: Oletteko kiinnostunut ostamaan yrityksen tai liiketoimintaa

|             | Ei   | Kyllä | Ei osaa sanoa |
|-------------|------|-------|---------------|
| Kymenlaakso | 79 % | 12 %  | 9 %           |
| Koko maa    | 65 % | 23 %  | 12 %          |

Taulukko 8: Tarvitsetteko ulkopuolista rahoitusta oston toteuttamiseen

|             | Ei   | Kyllä | Ei osaa sanoa |
|-------------|------|-------|---------------|
| Kymenlaakso | 18 % | 76 %  | 7 %           |
| Koko maa    | 13 % | 75 %  | 12 %          |

## 7. PK-YRITYSTEN KASVUHAKUISUUS

Taulukko 9: Pk-yritysten kasvuhakuisuus

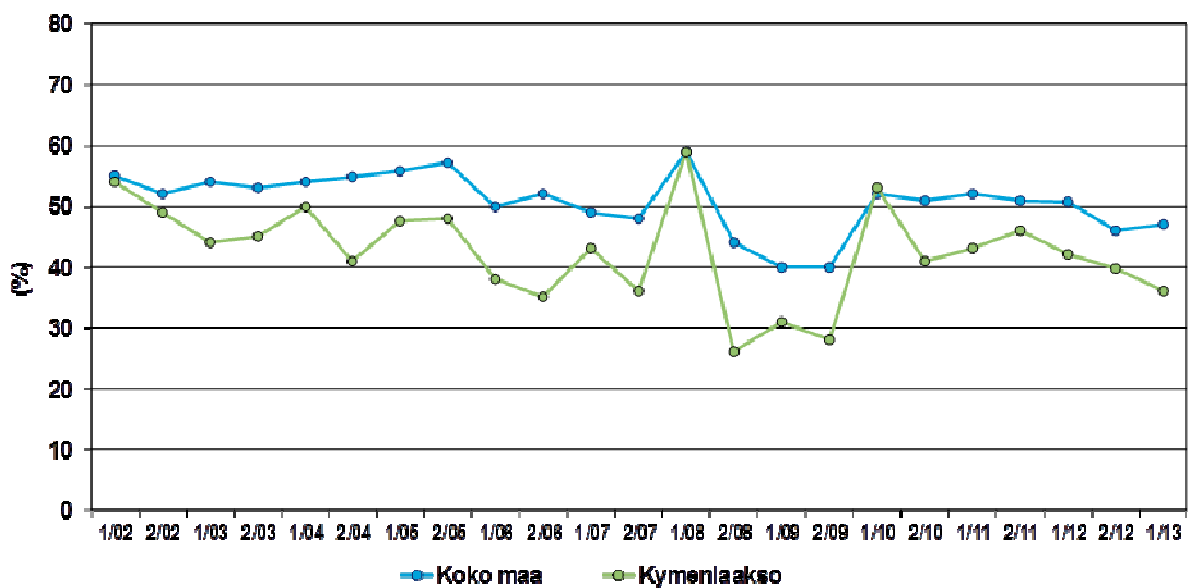
|             | Voimakkaasti kasvuhakuiset | Kasvuhakuiset | Asemansa säilyttäjät | Ei kasvutavoitteita | Toimintansa lopettavat |
|-------------|----------------------------|---------------|----------------------|---------------------|------------------------|
| Kymenlaakso | 5 %                        | 31 %          | 40 %                 | 23 %                | 2 %                    |
| Koko maa    | 8 %                        | 39 %          | 33 %                 | 18 %                | 2 %                    |

Koko maan pk-yrityksissä on eniten mahdollisuuksien mukaan kasvamaan pyrkiviä pk-yrityksiä (39 %). Toiseksi eniten koko maassa on asemansa säilyttämään pyrkiviä pk-yrityksiä (33 %) Yritystoiminnan loppumista ennakoi 2 % pk-yrityksistä. Kymenlaakson alueella tilanne poikkeaa koko maan luvuista, sillä suurin ryhmä muodostuu asemansa säilyttämistä lähtökohtanaan pitävistä yrityksistä (40 %). Edelleen Kymenlaaksossa on voimakkaasti tai mahdollisuuksien mukaan kasvavia yrityksiä yhteensä 36 %, kun niitä on koko maassa 47%.

Sekä koko maassa että alueella voimakkaasti ja mahdollisuuksien mukaan kasvavien pk-yritysten osuudet ovat koko maan tasolla hieman nousseet syksystä 2012. Kymenlaaksossa kehitys on ollut päinvastaista.

### 7. Pk-yritysten kasvuhakuisuus

*(Voimakkaasti tai mahdollisuuksien mukaan kasvavien yritysten osuus kaikista yrityksistä)*





## 8. PK-YRITYSTEN RAHOITUS

Pk-yritysten yleisin pääpankki on koko maassa sekä Kymenlaakson alueella joko OP-Pohjola (Osuuspankki) tai Nordea.

Koko maan pk-yrityksistä 47 % on ottanut lainaa rahoituslaitoksilta. Kymenlaaksossa lainaa rahoituslaitoksilta on ottanut 39 % pk-yrityksistä (taulukko 11).

**Taulukko 10: Mikä on yrityksenne pääpankki**

|                            | Kymenlaakso | Koko maa |
|----------------------------|-------------|----------|
| Nordea                     | 34 %        | 32 %     |
| OP-Pohjola (Osuuspankki)   | 42 %        | 39 %     |
| Paikallisosuuspankki       | 2 %         | 5 %      |
| Danske Bank (Sampo Pankki) | 6 %         | 8 %      |
| Säästöpankki               | 10 %        | 9 %      |
| Handelsbanken              | 4 %         | 2 %      |
| Muu                        | 1 %         | 4 %      |
| Ei osaa sanoa              | 1 %         | 1 %      |

**Taulukko 11: Onko yrityksellänne lainaa rahoituslaitoksilta**

|             | Ei   | Kyllä | Ei osaa sanoa |
|-------------|------|-------|---------------|
| Kymenlaakso | 59 % | 39 %  | 2 %           |
| Koko maa    | 53 % | 47 %  | 1 %           |

Koko maan pk-yrityksistä 28 % ja alueen pk-yrityksistä 22 % oli ottanut ulkopuolista rahoitusta viimeisten 12 kuukauden aikana. Pankista ulkopuolista rahoitusta on ottanut koko maan pk-yrityksistä 76 % ja alueella 88 %.

**Taulukko 12: Oletteko ottaneet ulkopuolista rahoitusta viimeisen 12 kk:n aikana**

|             | Ei   | Kyllä | Ei osaa sanoa |
|-------------|------|-------|---------------|
| Kymenlaakso | 76 % | 22 %  | 3 %           |
| Koko maa    | 71 % | 28 %  | 1 %           |

Taulukko 13: Mistä olette ottaneet rahoitusta

|   | Kymenlaakso | Koko maa |
|---|-------------|----------|
| Pankista                                    | 88 %        | 76 %     |
| Rahoitusyhtiöstä                            | 29 %        | 18 %     |
| Finnverasta                                 | 12 %        | 17 %     |
| Vakuutusyhtiös-<br>tä/eläkevakuutusyhtiöstä | 0 %         | 1 %      |
| Pääomasijoittajalta                         | 0 %         | 6 %      |
| Tekesistä                                   | 0 %         | 4 %      |
| ELY-keskuksesta                             | 4 %         | 7 %      |
| Muualta                                     | 8 %         | 8 %      |
| Ei osaa sanoa                               | 0 %         | 0 %      |

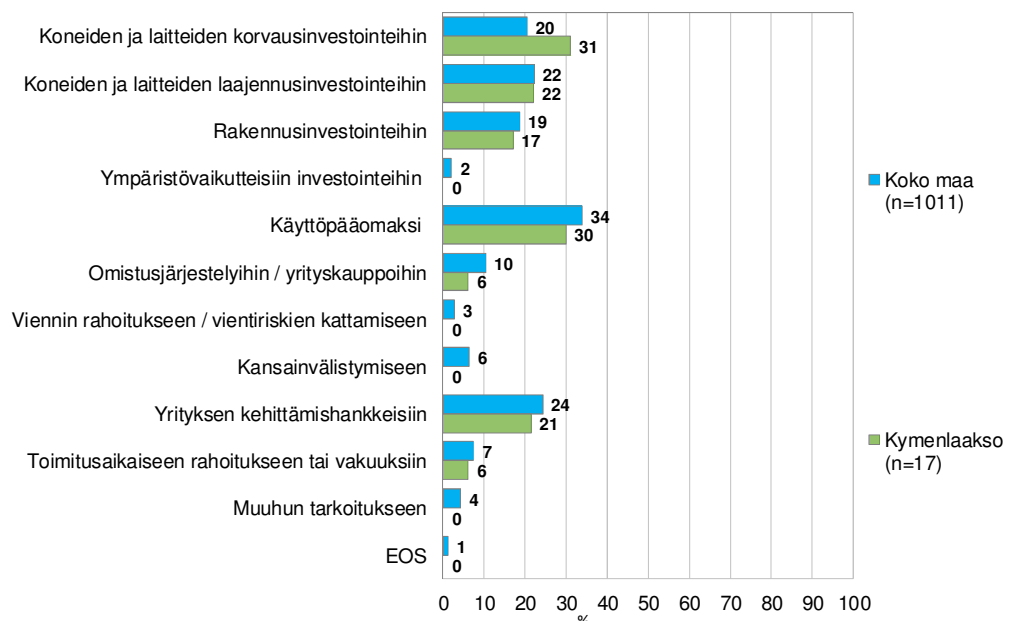
Valtaosa koko maan ja alueen pk-yrityksistä ei aio hakea ulkopuolista rahoitusta seuraavan 12 kuukauden aikana. Koko maassa ulkopuolista rahoitusta hakevien aikomukset ovat vastaavat kuin syksyllä 2012. Alueella rahoituksen hakemista suunnittelevien määrä on 10% yksikköä pienempi kuin syksyllä.

Taulukko 14: Aiotteko ottaa ulkopuolista rahoitusta seuraavan 12 kk:n aikana

|             | Ei   | Kyllä | Ei osaa sanoa |
|-------------|------|-------|---------------|
| Kymenlaakso | 83 % | 14 %  | 3 %           |
| Koko maa    | 78 % | 22 %  | 1 %           |

## 8. Mihin käyttötarkoitukseen aiotte pääasiassa ottaa ulkoista rahoitusta? Valitkaa enintään kaksi tärkeintä vaihtoehtoa.

Koko maassa yleisin ulkoisen rahoituksen käyttötarkoitus on käyttöpääoma. Kymenlaakossa koneiden ja laitteiden laajennusinvestoinnit ovat käyttötarkoituksena koko maata yleisempiä.



## 9. AJANKOHTAISET ASIAT

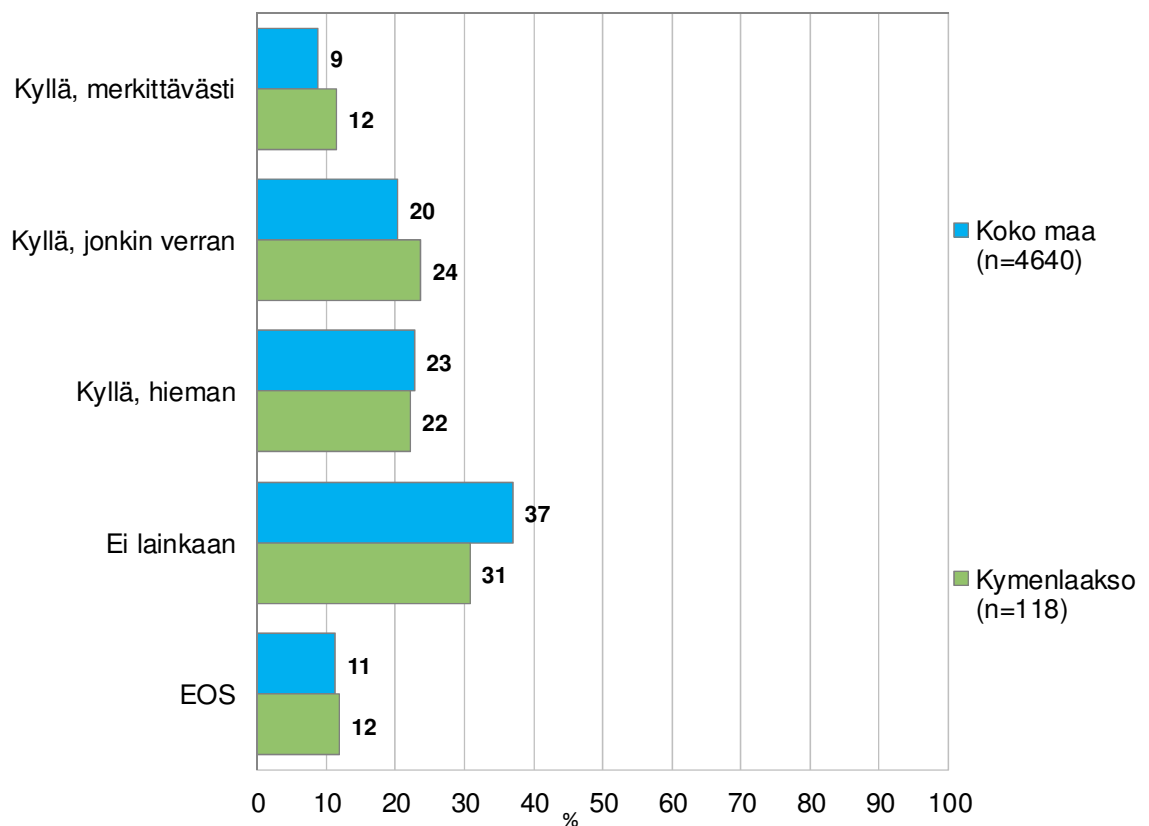
Pk-yrityksistä koko maassa maksuvaikeuksia on ollut 17 % yrityksistä. Vastaava lukema alueella on 8 %. Koko maassa lukema on lähes samalla tasolla kuin syksyllä 2012, mutta alueella maksuvaikeuksissa olleiden yritysten määrä on pudonnut 10 % yksikköä

**Taulukko 15: Onko yrityksellänne ollut maksuvaikeuksia viimeisen 3 kuukauden aikana**

|             | Ei   | Kyllä | Ei osaa sanoa |
|-------------|------|-------|---------------|
| Kymenlaakso | 91 % | 8 %   | 1 %           |
| Koko maa    | 81 % | 17 %  | 2 %           |

Yhteensä noin puolet (52 %) koko maan pk-yritysten vastaajista sanoo suuryritysten tehostamistoimenpiteiden vaikuttaneen yrityksensä toimintaan hieman, jonkin verran tai merkittävän kielteisesti. Joka kymmenes vastaaja kokee tehostamistoimenpiteiden vaikuttaneen merkittävästi. Kymenlaaksossa suuryritysten toimenpiteillä on ollut jonkun verran voimakkaampi vaikutus pk-yritysten toimintaan kuin koko maassa.

### 9. Vaikuttavatko suuryritysten henkilöstövähennykset, tuotannon siirrot ulkomaille tai muut tehostamistoimet kielteisesti yrityksenne toimintaan



**SUOMEN YRITTÄJIEN JA ALUEJÄRJESTÖJEN YHTEYSTIEDOT****Suomen Yrittäjät**

Mannerheimintie 76 A, 00250 Helsinki, PL 999, 00101 Helsinki  
puhelin 09 229 221, faksi 09 229 229 80  
toimisto@yrittajat.fi, www.yrittajat.fi

**Etelä-Karjalan Yrittäjät**

www.yrittajat.fi/etelakarjala  
puhelin 010 470 1100

**Etelä-Pohjanmaan Yrittäjät**

www.yrittajat.fi/etelapohjanmaa  
puhelin (06) 420 5000

**Etelä-Savon Yrittäjät**

www.yrittajat.fi/etelasavo  
puhelin 0500 651 312

**Helsingin Yrittäjät**

www.yrittajat.fi/helsinki  
puhelin 010 841 3020

**Hämeen Yrittäjät**

www.yrittajat.fi/hame  
puhelin 010 229 0390

**Kainuun Yrittäjät**

www.yrittajat.fi/kainuu  
puhelin 010 387 7870

**Keski-Pohjanmaan Yrittäjät**

www.yrittajat.fi/keskipohjanmaa  
puhelin 06 831 5292

**Keski-Suomen Yrittäjät**

www.yrittajat.fi/keskisuomi  
puhelin 010 425 9200

**Kymen Yrittäjät**

www.yrittajat.fi/kymi  
puhelin 05 544 3030

**Lapin Yrittäjät**

www.yrittajat.fi/lappi  
puhelin 0400 898 200

**Länsipohjan Yrittäjät**

www.yrittajat.fi/lansipohja  
puhelin 016 221 701

**Pirkanmaan Yrittäjät**

www.yrittajat.fi/pirkanmaa  
puhelin 03 251 6500

**Pohjois-Karjalan Yrittäjät**

www.yrittajat.fi/pohjoiskarjala  
puhelin 050 367 5194

**Pohjois-Pohjanmaan Yrittäjät**

www.yrittajat.fi/pohjoispohjanmaa  
puhelin 010 322 1980

**Päijät-Hämeen Yrittäjät**

www.yrittajat.fi/paijathame  
puhelin 010 3224 300

**Pääkaupunkiseudun Yrittäjät**

www.yrittajat.fi/paakaupunkiseutu  
puhelin 010 422 1400

**Espoon Yrittäjät ry**

www.yrittajat.fi/espoo  
puhelin 010 422 1400

**Kauniaisten Yrittäjät ry**

**Grankulla Företagare rf**  
www.yrittajat.fi/kauniainen  
puhelin 010 420 6900

**Vantaan Yrittäjät ry,**

www.yrittajat.fi/vantaa  
puhelin 010 322 1720

**Rannikko-Pohjanmaan Yrittäjät**

www.yrittajat.fi/rannikopohjanmaa  
puhelin 06 356 0800

**Satakunnan Yrittäjät**

www.yrittajat.fi/satakunta  
puhelin 02 634 9900

**Savon Yrittäjät**

www.yrittajat.fi/savo  
puhelin 017 368 0500

**Uudenmaan Yrittäjät - Nylands Företagare**

www.yrittajat.fi/uusimaa  
puhelin 010 231 3050

**Varsinais-Suomen Yrittäjät**

www.yrittajat.fi/varsinaissuomi  
puhelin 02 275 7100

## FINNVERA OYJ:N JA ALUEKONTTOREIDEN YHTEYSTIEDOT

### Pääkonttori

Finnvera Oyj  
Helsinki  
Eteläesplanadi 8, PL 1010, 00101 Helsinki

valtakunnallinen vaihde 029 460 11  
www.finnvera.fi

### Helsinki

Eteläesplanadi 8, PL 1010, 00101 Helsinki

### Joensuu

Torikatu 9 A, 80100 Joensuu

### Jyväskylä

Sepänkatu 4, 40100 Jyväskylä

### Kajaani

Kauppakatu 1, 87100 Kajaani

### Kuopio

Haapaniemenkatu 40, PL 1127, 70111 Kuopio

### Lahti

Laiturikatu 2, 5. kerros, 15140 Lahti

### Lappeenranta

Snellmaninkatu 10, 53100 Lappeenranta

### Kuopio

Haapaniemenkatu 40, PL 1127, 70111 Kuopio

### Pietarin-edustusto

Finnvera Plc  
Representative Office in  
St. Petersburg  
Finland House  
Bolshaya Konyushennaya St. 8  
191186 St. Petersburg, Russia  
PL 95, 53501 Lappeenranta  
puh. +358 405 088 956

### Mikkeli

Linnankatu 5, 50100 Mikkeli

### Oulu

Asemakatu 37, 90100 Oulu

### Pori

Valtakatu 6, 28100 Pori

### Rovaniemi

Maakuntakatu 10, PL 8151, 96101

### Seinäjoki

Kauppatori 1-3, 60100 Seinäjoki

### Tampere

Hämeenkatu 9, PL 559, 33101 Tampere

### Turku

Eerikinkatu 2, 20100 Turku

### Vaasa

Pitkäkatu 55, 65100 Vaasa

**TYÖ- JA ELINKEINOMINISTERIÖN JA ELY-KESKUSTEN YHTEYSTIEDOT**

**Työ- ja elinkeinoministeriö**  
Aleksanterinkatu 4, 00170 Helsinki  
PL 32, 00023 Valtioneuvosto  
puhelin 029 506 0000  
www.tem.fi

**Etelä-Pohjanmaan ELY**  
Alvar Aallon katu 8, 60100 Seinäjoki  
puhelin 0295 027 500  
www.ely-keskus.fi/etela-pohjanmaa

**Etelä-Savon ELY**  
Jääkärikatu 14, Mikonkatu 5,  
PL 164, 50101 Mikkeli  
puhelin 0295 024 000  
www.ely-keskus.fi/etela-savo

**Hämeen ELY**  
Kirkkokatu 12, 15140 Lahti  
Birger Jaarlin katu 15, 13100 Hämeenlinna  
puhelin 0295 025 000  
www.ely-keskus.fi/hame

**Kaakkois-Suomen ELY**  
Salpausselänkatu 22, PL 1041, 45101 Kouvola  
Kauppakatu 40 D, 53100 Lappeenranta  
puhelin 0295 029 000  
www.ely-keskus.fi/kaakkois-suomi

**Kainuun ELY**  
Kalliokatu 4, PL 115, 87101 Kajaani  
puhelin 0295 023 500  
www.ely-keskus.fi/kainuu

**Keski-Suomen ELY**  
Piippukatu 11 (Innova 1) PL 250,  
40101 Jyväskylä  
puhelin 0295 024 500  
www.ely-keskus.fi/keski-suomi

**Lapin ELY**  
Ruokasenkatu 2, PL 8060, 96101 Rovaniemi  
Asemakatu 19, 94100 Kemi  
puhelin 0295 037 000  
www.ely-keskus.fi/lappi

**Pirkanmaan ELY**  
Yliopistonkatu 38, PL 297, 33101 Tampere  
puhelin 0295 036 000  
www.ely-keskus.fi/pirkanmaa

**Pohjanmaan ELY**  
Hovioikeudenpuistikko 19A, PL 131, 65101  
Vaasa  
Ristirannankatu 1, PL 240, 67101 Kokkola  
puhelin 0295 028 500  
www.ely-keskus.fi/pohjanmaa

**Pohjois-Karjalan ELY**  
Kauppakatu 40 B, PL 69, 80101 Joensuu  
puhelin 0295 026 000  
www.ely-keskus.fi/pohjois-karjala

**Pohjois-Pohjanmaan ELY**  
Veteraanikatu 1, PL 86, 90101 Oulu  
puhelin 0295 038 000  
www.ely-keskus.fi/pohjois-pohjanmaa

**Pohjois-Savon ELY**  
Viestikatu 1-3, PL 2000, 70101 Kuopio  
puhelin 0295 026 500  
www.ely-keskus.fi/pohjois-savo

**Satakunnan ELY**  
Valtakatu 12, 28100 PORI  
puhelin 0295 022 000  
www.ely-keskus.fi/satakunta

**Uudenmaan ELY**  
Maistraatinportti 2, 00240 Helsinki  
puhelin 0295 021 000  
www.ely-keskus.fi/uusimaa

**Varsinais-Suomen ELY**  
Ratapihankatu 36, PL 236, 20101 Turku  
puhelin 0295 022 500  
www.ely-keskus.fi/varsinais-suomi

