



Alueraportti, Lappi Pk-yritysbarometri – kevät 2013



Esipuhe

Suomen Yrittäjät, Finnvera Oyj sekä työ- ja elinkeinoministeriö tekevät yhteistyössä pienten ja keskisuurten yritysten toimintaa ja taloudellista toimintaympäristöä kuvaavan Pk-yritysbarometrin kaksi kertaa vuodessa. Barometri julkistetaan sekä valtakunnallisena että alueellisina raporteina.

Valtakunnallisessa raportissa tuloksia käsitellään koko pk-sektorin näkökulmasta ja myös päätoimialoittain teollisuuteen, rakentamiseen, kauppaan ja palveluihin jaoteltuna. Alueraporteissa kehitystä verrataan erityisesti kyseisen alueen yritysten ja koko maan välillä.

Kevään 2013 Pk-yritysbarometri perustuu 4640 pk-yrityksen edustajan vastauksiin. Se kuvaa siten kattavasti suomalaisten pk-yritysten käsityksiä taloudellisen toimintaympäristön muutoksista sekä yritysten liiketoimintaan ja kehitysnäkymiin vaikuttavista tekijöistä.

Tässä raportissa tarkastellaan pk-yritysten suhdanneodotuksia, työllistämisen esteitä ja rahoitustilannetta.

Ajankohtaisilla kysymyksillä on tällä kertaa selvitetty yritysten viimeaikaisia mahdollisia maksuvaikeuksia sekä suuryritysten tehostamistoimien vaikutusta pk-yritysten toimintaan.

Tiivistelmä

Suhdannenäkymät

Suomen pk-yritysten suhdannenäkymät ovat nousseet syksystä 2012. Koko maan pk-yrityksistä 26 % arvioi suhdanteiden paranevan ja 21 % huononevan (saldoluku 5 %). Edellisellä mittauskierroksella paranevia ja huononevia suhdanteita odottaneita oli saman verran, 21 % (saldoluku 0 %). Lapin alueella suhdannenäkymiä kuvaava saldoluku on laskenut hieman 1 %:sta 0 %:iin.

Suhdannenäkymät henkilökunnan määrän suhteen ovat myös koko maassa kohenneet hieman edellisen kierroksen tasosta. 18 % koko maan pk-yritysten edustajista arvioi henkilökunnan määrän olevan vuoden kuluttua tämän hetkistä suurempi ja 10 % arvioi henkilökunnan määrän olevan pienempi. Koko maan saldoluvuksi muodostuu näin ollen 8 %. Lapissa saldoluku on selvästi pienempi, -2 %. Syksyyn 2012 verrattuna henkilökunnan määrän muutosta kuvaavat saldoluvut ovat alueella ja koko maassa hieman nousseet.

Työllistämisen esteet

Kysynnän riittämättömyys tai epävakaisuus on Lapin alueen suurin työllistämisen este (27 %). Koko maan tasolla vastaava luku on myös suuri (26 %). Työn sivukulut ja työvoiman riittävyys ovat koko maan ja Lapin alueen toiseksi yleisimmät työllistämisen esteet.

Sopeuttamistoimenpiteet

Koko maan pk-yrityksistä vajaa kolmannes (30 %) on ryhtynyt sopeuttamistoimenpiteisiin ja 12 % suunnittelee sopeuttamista nykyisen suhdannetilanteen vuoksi. Lapin alueen pk-yrityksistä samoin 30 % on jo sopeuttanut toimintaansa.

Työaikajärjestelyt, lomautukset, liiketoiminnan laajentaminen uusiin tuotteisiin ja palveluihin sekä liiketoimiina karsiminen ovat koko maassa ja Lapin alueella yleisimmät toteutetut tai harkinnassa olevat sopeutustoimet. Lapissa myös muiden työvoimakustannusten karsiminen on keinovalikoimissa.

Pk-yritysten kasvuhakuisuus

Koko maan pk-yrityksistä 39 % on mahdollisuuksien mukaan kasvamaan pyrkiviä. Asemansa säilyttämään pyrkiviä pk-yrityksiä on 33 % ja yritystoiminnan loppumista ennakkoivia 2 %. Myös Lapin alueella yleisin ryhmä muodostuu kasvua mahdollisuuksien mukaan hakevista pk-yrityksistä (35 %). Lapin alueella kasvamaan pyrkivien yritysten osuus on noussut selvästi edellisestä mittauskierroksesta.

Sisällys

PK-YRITYSBAROMETRI, KEVÄT 2013 ALUERAPORTTI, LAPPI	5
1. JOHDANTO	5
1.1 Barometri	5
1.2 Aineisto	6
2. YRITYKSET JA TYÖLLISYYS	7
3. PK-YRITYSTEN SUHDANNENÄKYMÄT	8
4. PK-YRITYSTEN TYÖLLISTÄMISEN ESTEET	12
5. PK-YRITYSTEN SOPEUTTAMISTOIMENPITEET	13
6. SUKUPOLVEN- JA OMISTAJANVAIHDOKSET	14
7. PK-YRITYSTEN KASVUHAKUISUUS	16
8. PK-YRITYSTEN RAHOITUS	17
9. AJANKOHTAISET ASIAT	19
SUOMEN YRITTÄJIEN JA ALUEJÄRJESTÖJEN YHTEYSTIEDOT	20
FINNVERA OYJ:N JA ALUEKONTTOREIDEN YHTEYSTIEDOT	21
TYÖ- JA ELINKEINOMINISTERIÖN JA ELY-KESKUSTEN YHTEYSTIEDOT	22

Suomen Yrittäjät: Pk-yritysbarometri, kevät 2013, alueraportti

Julkaisija

Suomen Yrittäjät
PL 999, 00100 HELSINKI
puhelin 09 229 221
toimisto@yrittajat.fi
www.yrittajat.fi



taloustutkimus oy



Pk-yritysbarometri, kevät 2013

Alueraportti, Lappi

1. JOHDANTO

Suomen Yrittäjät, Finnvera Oyj sekä työ- ja elinkeinoministeriö tekevät yhteistyössä pienten ja keskisuurten yritysten toimintaa ja taloudellista toimintaympäristöä kuvaavan Pk-yritysbarometrin kaksi kertaa vuodessa. Barometri julkistetaan sekä valtakunnallisena että alueellisina raporteina.

1.1 Barometri

Pk-yritysbarometrissä on selvitetty suomalaisten pk-yritysten mielikuvia yleisestä suhdannekehityksestä ja oman yrityksen taloudellisesta kehityksestä. Lisäksi on tiedusteltu mm. yrityksen kehittämiseen, kasvuun, työllistämiseen ja rahoitukseen liittyvistä tekijöistä.

Otantalähteenä on käytetty Tilastokeskuksen toimialaluokitusta TOL 2010, Fonecta Kohdistamiskone -yritysrekisteriä sekä Suomen Yrittäjien jäsenrekisteriä, joista otanta on tehty kiintiöidyllä satunnaisotannalla. Otoksessa on kiintiöity yritysten toimiala, koluokka ja sijainti.

Vastaajajoukon muodostaa 4640 kohderyhmän vaatimukset täyttävää pk -yrityksen edustajaa. Tiedonkeruumenetelmänä on käytetty internetkyselyä. Vastaajat kutsuttiin kyselyyn sähköpostitse tai puhelimitse joulukuun 2012 ja tammikuun 2013 välisenä aikana. Seuraavalla sivulla on esitetty taustatietoja alueen vastaajista. Tutkimuksen on toteuttanut Taloustutkimus Oy Suomen Yrittäjien, Finnvera Oyj:n sekä työ- ja elinkeinoministeriön toimeksiannosta.

Tutkimusprojektista ovat vastanneet Taloustutkimus Oy:ssä tutkimusjohtaja Pasi Huovinen ja tutkimuspäällikkö Jyrki Kärpänoja. Suomen Yrittäjissä tutkimusprojektista on vastannut varatoimitusjohtaja Timo Lindholm, Finnvera Oyj:ssä viestintäjohtaja Tarja Svartström sekä työ- ja elinkeinoministeriössä neuvotteleva virkamies Esa Tikkanen.

- 1) Raportin alueelliset viittaukset tarkoittavat pääsääntöisesti sivulla 6 olevan kartan mukaista aluejakoa. Uudellamaalla ja Itä-Uudellamaalla maakuntajaosta on poikettu (Helsinki, Pääkaupunkiseutu ja muu Uusimaa).
 - 2) Lisäksi tutkimusaineistosta tehdään raportit Hämeen, Kaakkois-Suomen, Pohjanmaan ja Uudenmaan ELY-alueille sekä Keski-Pohjanmaan Yrittäjien alueelle. Lisäksi uusina alueina vuonna 2011 mukaan tulivat Espoo ja Vantaa.
 - 3) Helsingin, Pääkaupunkiseudun ja Uudenmaan aikasarjoissa ja kuvioissa olevat luvut ovat vuoden 1999 syksyyn asti koko Uudenmaan alueen lukuja. Pohjanmaan raportissa luvut ovat vuoden 2006 syksyyn asti Etelä-Pohjanmaan ja Pohjanmaan rannikon yhteisiä lukuja.
 - 3) Tutkimustuloksissa esiintyy muutamissa kohdissa käsite 'saldoluku'. Se kuvaa kyseisten kysymysten kohdalla positiivisista ja negatiivisista vastauksista laskettua prosenttilukujen erotusta.
- Esimerkiksi:Pk-yritysten yleiset suhdannenäkymät seuraavan vuoden aikana paranee 39 %, huononee 9 % ⇒ saldoluku = + 30 %

1.2 Aineisto

Seuraavassa taulukossa on esitetty painottamattomat taustatietojakaumat haastatelluista yrityksistä. Tutkimustuloksissa aineisto on painotettu vastaamaan yritysten todellista toimiala- ja aluejakaumaa. Painotettua otoskokoä käytetään laskentaperusteena, koska tällöin otoksen perusteella lasketut tulokset voidaan yleistää koskemaan koko tutkimuskohteena olevaa pk-sektoria.

Taulukko 1: Taustatietoja alueelta haastatelluista yrityksistä

		%	n=
Alue	Lappi	100 %	170
Päätoimiala	Teollisuus	9 %	20
	Rakentaminen	16 %	23
	Kauppa	17 %	26
	Palvelut	58 %	101
Liikevaihto vuonna 2012	alle 0,2 miljoonaa euroa	47 %	83
	0,2-0,49 miljoonaa euroa	12 %	21
	0,5 - 0,99 miljoonaa euroa	13 %	22
	1,0-1,49 miljoonaa euroa	6 %	11
	1,5-1,99 miljoonaa euroa	4 %	6
	2,0-4,99 miljoonaa euroa	8 %	12
	5 miljoonaa euroa tai yli	10 %	14
Yrityksen kasvuhakuisuus	Voimakkaasti kasvuhakuiset	7 %	13
	Kasvuhakuiset	35 %	60
	Asemansa säilyttäjät	39 %	66
	Ei kasvutavoitteita	15 %	25
	Toimintansa lopettavat	4 %	6
Yrityksellä vientitoimintaa	Ei	75 %	126
	Kyllä	25 %	44
Yrityksen perustamisvuosi	Ennen 1990	25 %	43
	1990-1999	20 %	34
	2000-2009	35 %	60
	2010-	10 %	17
Vastaajan asema	Yrittäjä	86 %	147
	Palkattu toimitusjohtaja	7 %	12
	Muu	5 %	9

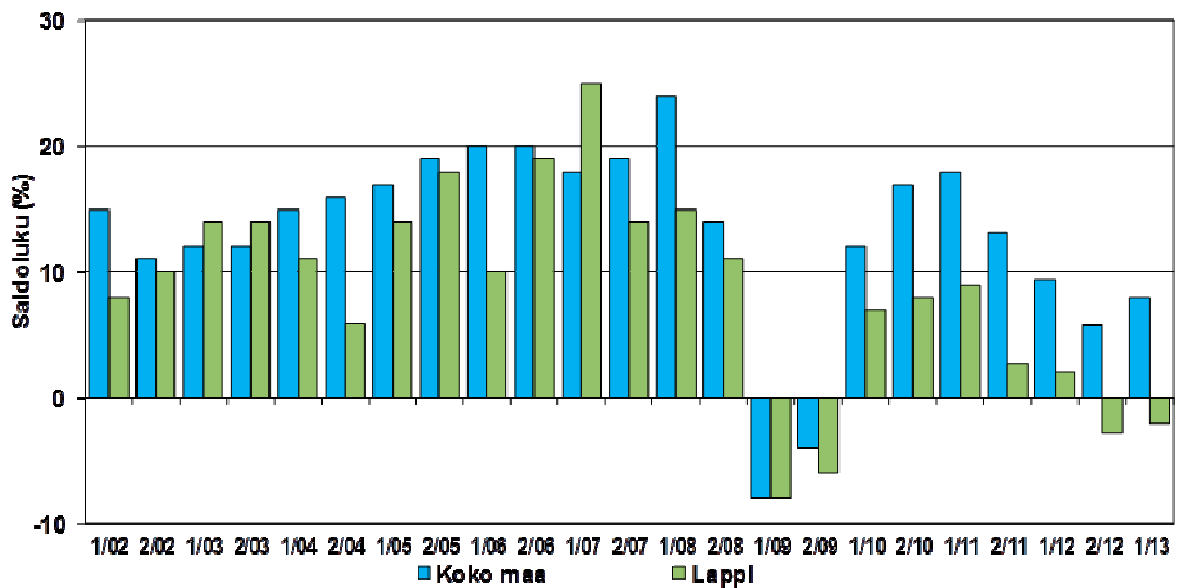
2. YRITYKSET JA TYÖLLISYYS

Noin viideosa (18 %) koko maan pk-yrityksistä arvioi henkilökunnan määrän suurentuvan seuraavan vuoden kuluttua ja 10 % arvioi henkilökunnan määrän olevan pienempi. Suurin osa koko maan sekä Lapin alueen pk-yrityksistä arvioi henkilökunnan määrän pysyvän yhtä suurina seuraavan vuoden kuluttua. Lapin alueella henkilökunnan määrän muutosta kuvaava saldoluku on -2 %. Vastaava koko maan saldoluku on 8 %. Syksyyn 2012 verrattuna henkilökunnan määrän muutosta kuvaavat saldoluvut ovat näyttää hieman koko maassa ja alueella nousseet.

Taulukko 2: Pk-yritysten suhdannenäkymät henkilökunnan määrän osalta seuraavan vuoden kuluttua

	Suurempi	Yhtä suuri	Pienempi	Saldoluku %
Lappi	13 %	72 %	15 %	-2 %
Koko maa	18 %	72 %	10 %	8 %

1. Henkilökunnan määrän muutosodotukset seuraavan vuoden aikana



3. PK-YRITYSTEN SUHDANNENÄKYMÄT

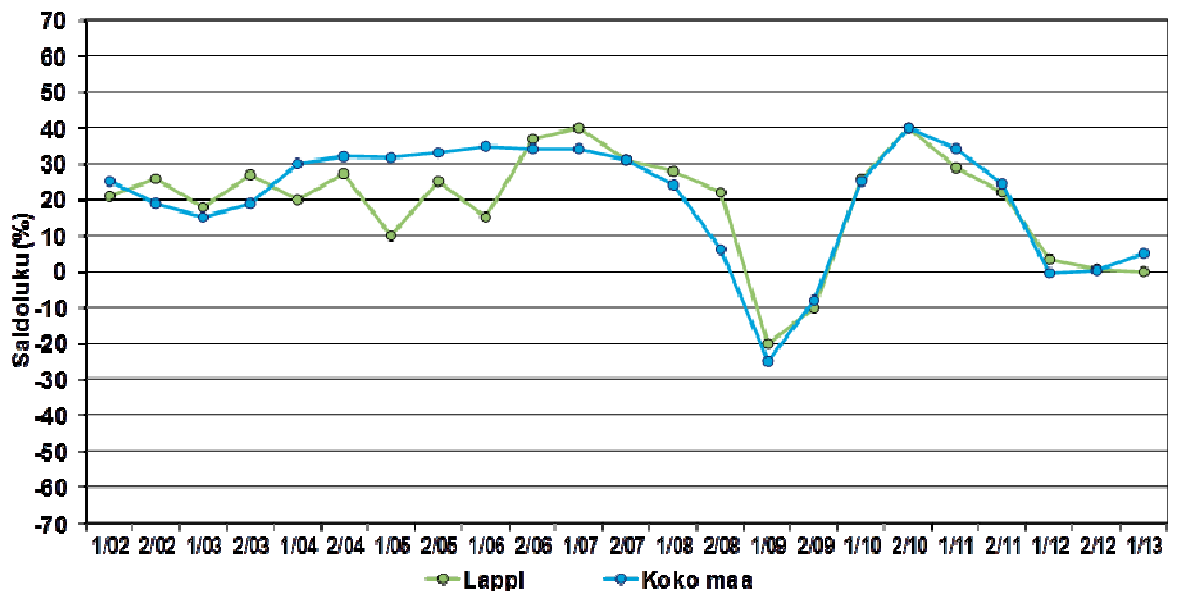
Pk-yritysten suhdannenäkymiä kuvaava saldoluku on koko maassa noussut syksystä 2012. 53 % koko maan pk-yrityksistä arvioi suhdanteiden pysyvän ennallaan lähimmän vuoden aikana. Koko maan pk-yrityksistä 26 % arvioi suhdanteiden paranevan ja 21 % huononevan. Lapin alueella suhdannenäkymiä kuvaava saldoluku (0 %) on hieman laskenut syksystä 2012. Ennallaan suhdanteiden arvioi alueella pysyvän 49 % alueen pk-yrityksistä.

Taulukko 3: Pk-yritysten suhdannenäkymät oman yrityksen kannalta lähimmän vuoden aikana

	Paranee	Pysyy ennallaan	Huononee	Saldoluku %
Lappi	25 %	49 %	26 %	0 %
Koko maa	26 %	53 %	21 %	5 %

Seuraavassa kuvassa on esitetty pk-yritysten suhdannenäkymien kehityksen tutkimusjaksosta 1/02 lähtien. Syksyn 2012 tilanteeseen verrattuna sekä koko maassa että alueella suhdanteiden arvioidaan paranevan.

2. Yleiset suhdannenäkymät lähimmän vuoden aikana



Seuraavissa taulukoissa 4.1-4.11 on vertailtu eri osa-alueiden suhdanteiden kehittymistä.

Taulukko 4.1: Pk-yritysten odotukset liikevaihdon kehityksestä seuraavan vuoden kuluttua

	Suurempi	Yhtä suuri	Pienempi	Saldoluku %
Lappi	36 %	44 %	20 %	16 %
Koko maa	42 %	40 %	18 %	25 %

Taulukko 4.2: Pk-yritysten odotukset investoinnin arvon kehityksestä seuraavan vuoden kuluttua

	Suurempi	Yhtä suuri	Pienempi	Saldoluku %
Lappi	18 %	50 %	32 %	-15 %
Koko maa	18 %	58 %	25 %	-7 %

Taulukko 4.3: Pk-yritysten odotukset viennin arvon kehityksestä seuraavan vuoden kuluttua

	Suurempi	Yhtä suuri	Pienempi	Saldoluku %
Lappi	12 %	77 %	11 %	1 %
Koko maa	11 %	80 %	10 %	1 %

Taulukko 4.4: Pk-yritysten odotukset tuonnin arvon kehityksestä seuraavan vuoden kuluttua

	Suurempi	Yhtä suuri	Pienempi	Saldoluku %
Lappi	5 %	82 %	13 %	-8 %
Koko maa	8 %	82 %	10 %	-2 %

Taulukko 4.5: Pk-yritysten odotukset tuotantokustannusten kehityksestä seuraavan vuoden kuluttua

	Suurempi	Yhtä suuri	Pienempi	Saldoluku %
Lappi	35 %	56 %	9 %	26 %
Koko maa	42 %	49 %	9 %	33 %

Taulukko 4.6: Pk-yritysten odotukset tuotteiden tai palveluiden hintojen kehityksestä seuraavan vuoden kuluttua

	Suurempi	Yhtä suuri	Pienempi	Saldoluku %
Lappi	47 %	49 %	4 %	44 %
Koko maa	50 %	45 %	5 %	46 %

Taulukko 4.7: Pk-yritysten odotukset kannattavuuden kehityksestä seuraavan vuoden kuluttua

	Suurempi	Yhtä suuri	Pienempi	Saldoluku %
Lappi	25 %	49 %	26 %	-1 %
Koko maa	32 %	45 %	23 %	10 %

Taulukko 4.8: Pk-yritysten odotukset vakavaraisuuden kehityksestä seuraavan vuoden kuluttua

	Suurempi	Yhtä suuri	Pienempi	Saldoluku %
Lappi	29 %	55 %	16 %	12 %
Koko maa	32 %	55 %	13 %	19 %

Taulukko 4.9: Pk-yritysten odotukset tuotekehityspanostusten kehityksestä seuraavan vuoden kuluttua

	Suurempi	Yhtä suuri	Pienempi	Saldoluku %
Lappi	16 %	66 %	18 %	-2 %
Koko maa	20 %	66 %	14 %	6 %

Taulukko 4.10: Pk-yritysten odotukset tilausten määrän kehityksestä seuraavan vuoden kuluttua

	Suurempi	Yhtä suuri	Pienempi	Saldoluku %
Lappi	26 %	54 %	20 %	5 %
Koko maa	33 %	47 %	20 %	14 %

Taulukko 4.11: Pk-yritysten odotukset kapasiteetin käyttöasteen kehityksestä seuraavan vuoden kuluttua

	Suurempi	Yhtä suuri	Pienempi	Saldoluku %
Lappi	23 %	60 %	16 %	7 %
Koko maa	28 %	57 %	15 %	13 %

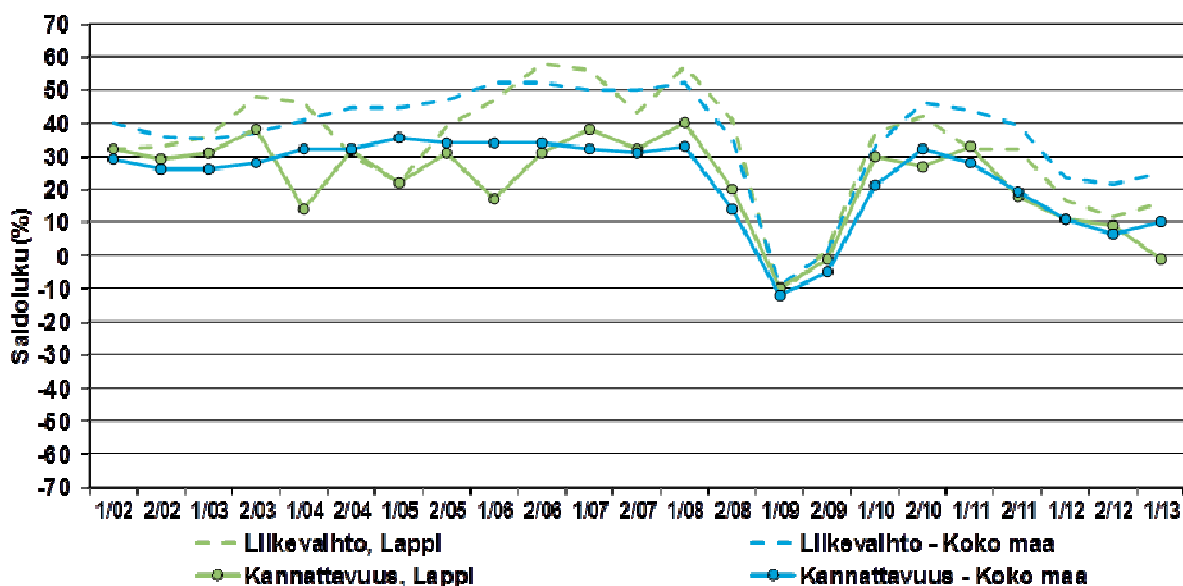
Eri osatekijöiden suhdanteita arvioitaessa tuotteiden ja palveluiden hintojen nousuun uskotaan saldoluvun (46%) perusteella yleisimmin. Myös tuotantokustannusten (saldoluku 33 %) ja liikevaihdon (25 %) kasvuun uskovia on selvästi enemmän kuin näiden laskuun uskovia.

Myös Lapin alueella tuotteiden ja palveluiden hinnat saavat suurimman saldoluvun 41 %. Toiseksi suurin saldoluku on osatekijässä tuotantokustannukset 26 % ja kolmanneksi suuri osatekijässä liikevaihto 16 %.

Verrattuna edelliseen mittaukseen on Lapissa nyt hieman enemmän liikevaihdon nousuun uskovia ja selvästi vähemmän kannattavuuden laskuun uskovia.

Kuvassa 3.on esitetty pk-yritysten liikevaihdon ja kannattavuuden suhdannenäkymien kehittyminen, koko maassa ja alueella.

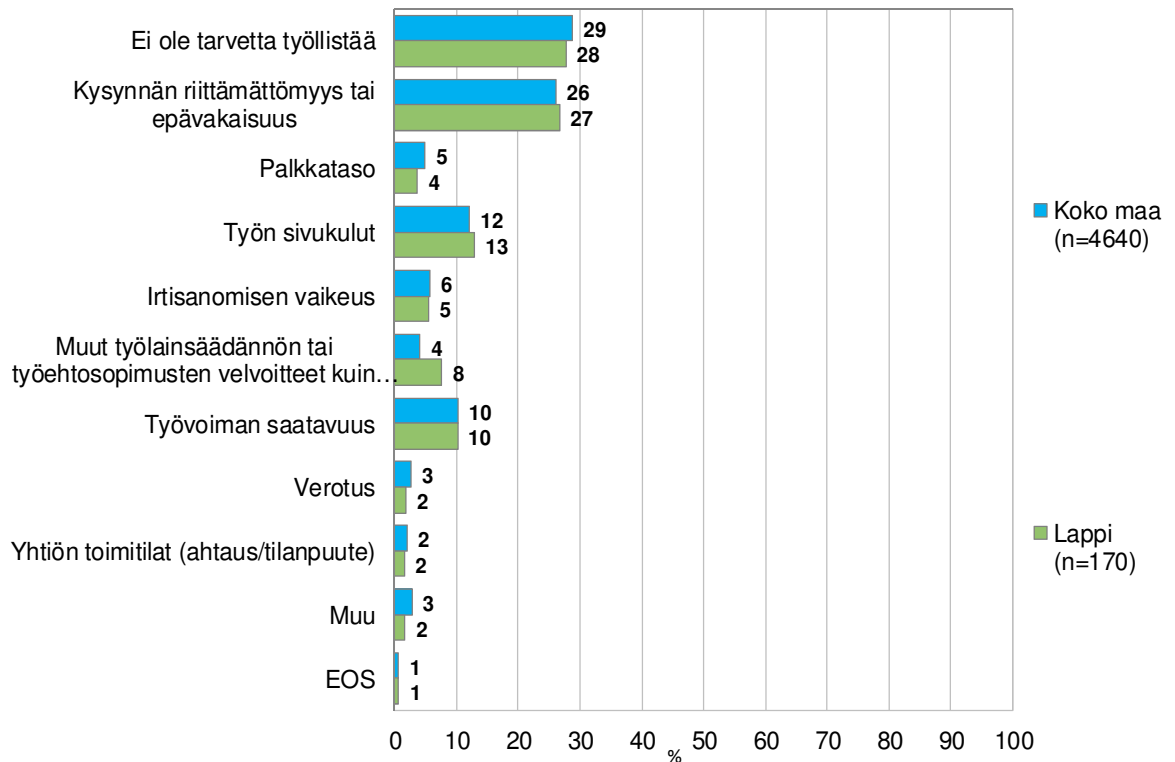
3. Suhdannenäkymät seuraavan vuoden aikana



4. PK-YRITYSTEN TYÖLLISTÄMISEN ESTEET

Koko maan tasolla vajaalla kolmanneksella (29 %) ja Lapissa neljäsosalla (28 %) pk-yrityksistä ei ole tarvetta työllistää. Kysynnän riittämättömyys tai epävakaisuus nousee alueella toiseksi suurimmaksi työllistämisen esteeksi (27 %) ja koko maan tasolla osuus on myös suuri (26 %). Työn sivukulut ja työvoiman saatavuus nähdään koko maassa ja Lapissa seuraavaksi suurimpina työllistämisen esteinä.

4: Mikä seuraavista on yrityksenne suurin työllistämisen este?



5. PK-YRITYSTEN SOPEUTTAMISTOIMENPITEET

Taulukko 5: Onko yrityksessänne tarvetta sopeuttaa toimintaanne nykyisen suhdannetilanteen vuoksi

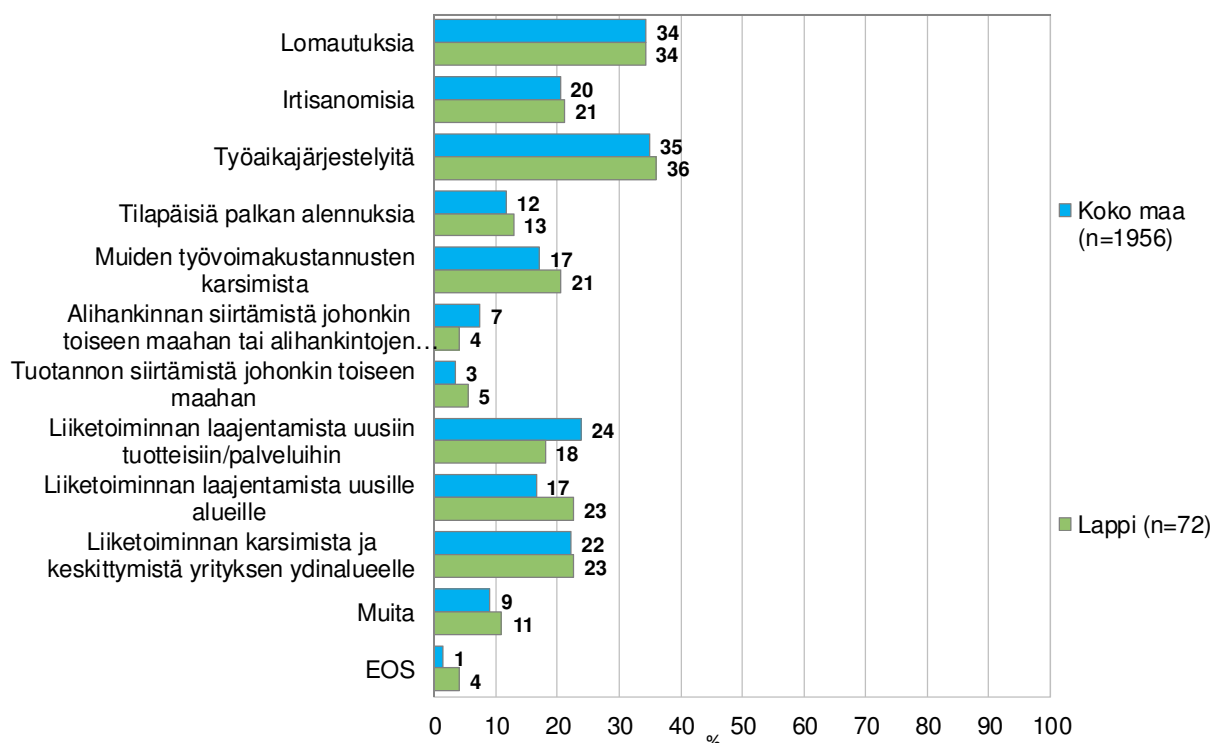
	Ei	Kyllä, olemme jo sopeuttaneet	Kyllä, olemme suunnittelemassa sopeuttamista	Ei osaa sanoa
Lappi	54 %	30 %	14 %	1 %
Koko maa	57 %	30 %	12 %	1 %

Koko maan ja Lapin alueen pk-yrityksistä vajaa kolmannes (30 %) on ryhtynyt sopeuttamistoimenpiteisiin. Koko maassa 12 % ja Lapissa 14 % suunnittelee sopeuttamista nykyisen suhdannetilanteen vuoksi.

Työaikajärjestelyt, lomautukset, liiketoiminnan laajentaminen sekä karsiminen ovat koko maassa ja Lapin alueella yleisimmät toteutetut tai harkinnassa olevat sopeutus-toimet. Lapissa muiden työvoimakustannusten karsiminen on koko maata yleisemmin keinovalikoimissa.

5. Mitä sopeutustoimia seuraavista olette tehnyt tai suunnittelette tekeväne

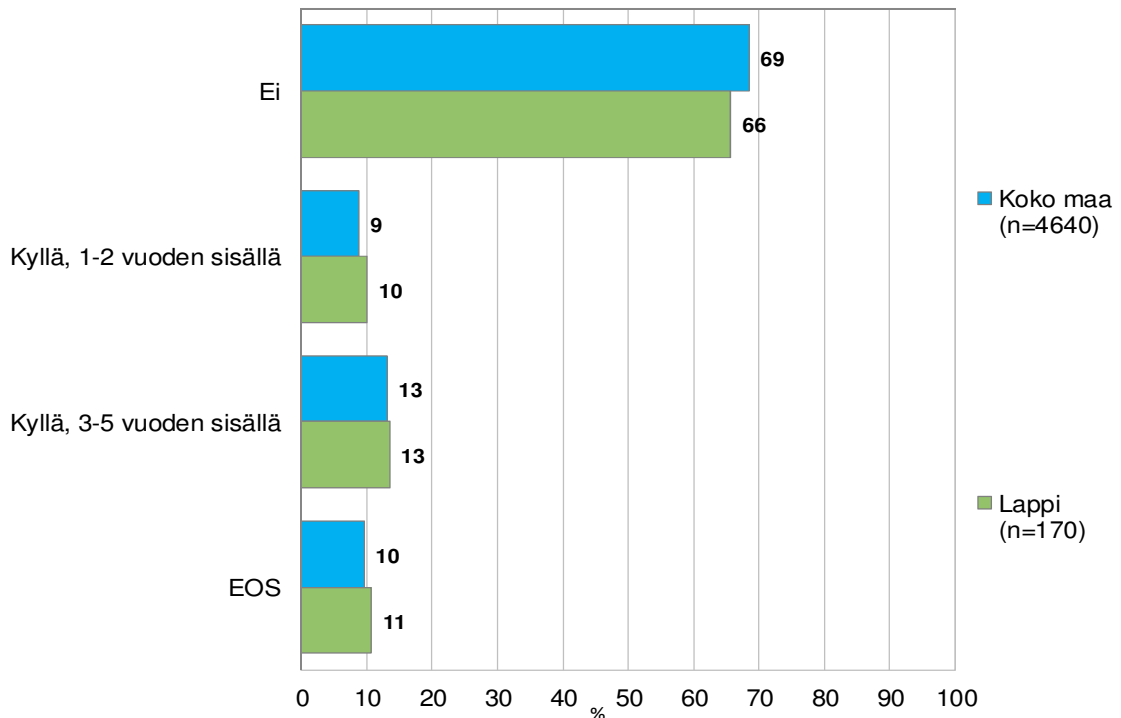
(Kysytty jos on sopeuttanut tai suunnittelee sopeuttavansa toimintaa)



6. SUKUPOLVEN- JA OMISTAJANVAIHDOKSET

Noin neljäsosa (23 %) Lapin alueen vastaajista arvioi yrityksessään tapahtuvan sukupolven- tai omistajanvaihdoksen lähimmän viiden vuoden aikana. Koko maan tasolla osuus on hieman pienempi (22 %).

6. Onko yrityksessänne odotettavissa sukupolven-/omistajanvaihdos lähimmän viiden vuoden sisällä



Kolmasosa (33 %) koko maan pk-yritysvastaajista sanoo olevansa kiinnostunut myymään yrityksensä tai osan sen liiketoiminnasta. Lapin alueella kiinnostuneiden osuus on hieman suurempi (36 %).

Yrityksen tai liiketoiminnan ostamisesta kiinnostuneita on koko maassa 23 % ja Lapissa 18 %. Näistä valtaosa sanoo tarvitsevänsä ulkopuolista rahoitusta oston toteuttamiseen.

Taulukko 6: Oletteko kiinnostunut myymään yrityksenne tai osan sen liiketoiminnasta

	Ei	Kyllä	Ei osaa sanoa
Lappi	51 %	36 %	14 %
Koko maa	53 %	33 %	14 %

Taulukko 7: Oletteko kiinnostunut ostamaan yrityksen tai liiketoimintaa

	Ei	Kyllä	Ei osaa sanoa
Lappi	69 %	18 %	13 %
Koko maa	65 %	23 %	12 %

Taulukko 8: Tarvitsetteko ulkopuolista rahoitusta oston toteuttamiseen

	Ei	Kyllä	Ei osaa sanoa
Lappi	0 %	88 %	12 %
Koko maa	13 %	75 %	12 %

7. PK-YRITYSTEN KASVUHAKUISUUS

Taulukko 9: Pk-yritysten kasvuhakuisuus

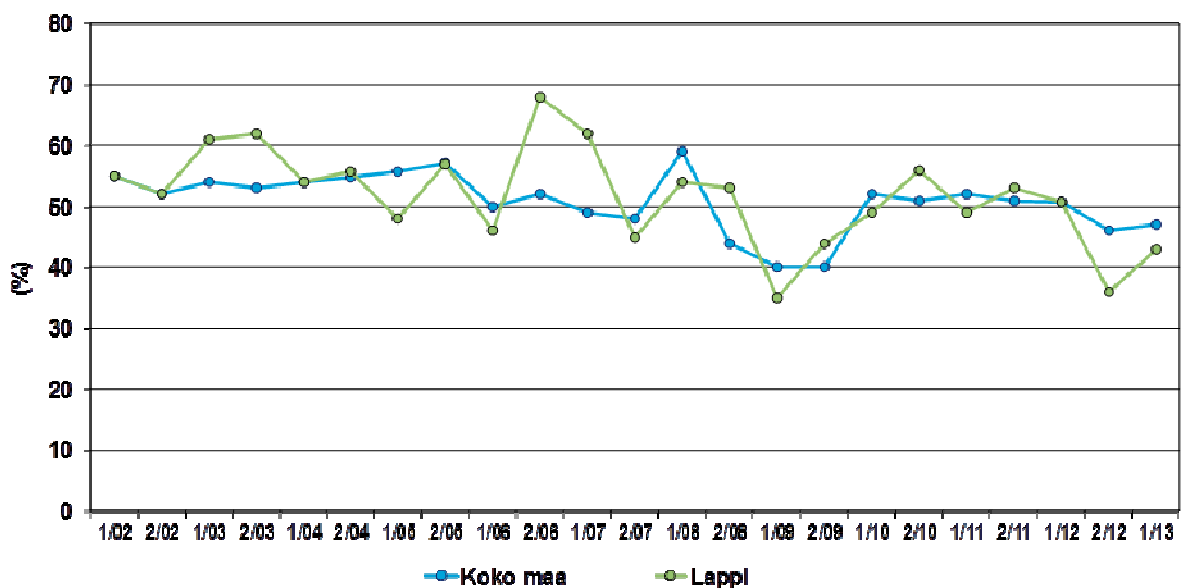
	Voimakkaasti kasvuhakuiset	Kasvuhakuiset	Asemansa säilyttäjät	Ei kasvutoivoita	Toimintansa lopettavat
Lappi	7 %	35 %	39 %	15 %	4 %
Koko maa	8 %	39 %	33 %	18 %	2 %

Koko maan pk-yrityksissä on eniten mahdollisuuksien mukaan kasvamaan pyrkiviä pk-yrityksiä (39 %). Toiseksi eniten koko maassa on asemansa säilyttämään pyrkiviä pk-yrityksiä (33 %). Yritystoiminnan loppumista ennakoii 2 % pk-yrityksistä. Myös Lapin alueella suurin ryhmä muodostuu kasvua mahdollisuuksien mukaan hakevista pk-yrityksistä (35 %). Yritystoiminnan loppumista alueella ennakoii 4 % vastaajista kun syksyllä 2012 osuus oli 6 %.

Sekä koko maassa voimakkaasti ja mahdollisuuksien mukaan kasvavien pk-yritysten osuus ovat hieman nousseet syksystä 2012. Lapin alueella nousu on selvempi.

7. Pk-yritysten kasvuhakuisuus

(Voimakkaasti tai mahdollisuuksien mukaan kasvavien yritysten osuus kaikista yrityksistä)



8. PK-YRITYSTEN RAHOITUS

Pk-yritysten pääpankkina on koko maassa joko OP-Pohjola (Osuuspankki) (39 %) tai Nordea (32 %). Koko maan pk-yrityksistä 47 % on ottanut lainaa rahoituslaitoksilta. Lapin alueella lainaa rahoituslaitoksilta on ottanut 50 % pk-yrityksistä (taulukko 11).

Taulukko 10: Mikä on yrityksenne pääpankki?

	Lappi	Koko maa
Nordea	31 %	32 %
OP-Pohjola (Osuuspankki)	42 %	39 %
Paikallisosuuspankki	3 %	5 %
Danske Bank (Sampo Pankki)	10 %	8 %
Säästöpankki	3 %	9 %
Handelsbanken	6 %	2 %
Muu	3 %	4 %
EOS	1 %	1 %

Taulukko 11: Onko yrityksellänne lainaa rahoituslaitoksilta?

	Ei	Kyllä	Eo osa sanoa
Lappi	50 %	50 %	1 %
Koko maa	53 %	47 %	1 %

Koko maan pk-yrityksistä 28 % ja Lapin alueen pk-yrityksistä 18 % on ottanut ulkopuolista rahoitusta viimeisten 12 kuukauden aikana. Pankista ulkopuolista rahoitusta on ottanut koko maan pk-yrityksistä 76 % ja alueella 83 %.

Taulukko 12: Oletteko ottaneet ulkopuolista rahoitusta viimeisen 12 kk:n aikana?

	Ei	Kyllä	Ei osa sanoa
Lappi	82 %	18 %	1 %
Koko maa	71 %	28 %	1 %

Taulukko 13: Mistä olette ottaneet rahoitusta?

	Lappi	Koko maa
Pankista	83 %	76 %
Rahoitusyhtiöstä	31 %	18 %
Finnverasta	28 %	17 %
Vakuutusyhtiös- tä/eläkevakuutusyhtiöstä	3 %	1 %
Pääomasijoittajalta	4 %	6 %
Tekeistä	4 %	4 %
ELY-keskuksesta	7 %	7 %
Muualta	11 %	8 %
EOS	0 %	0 %

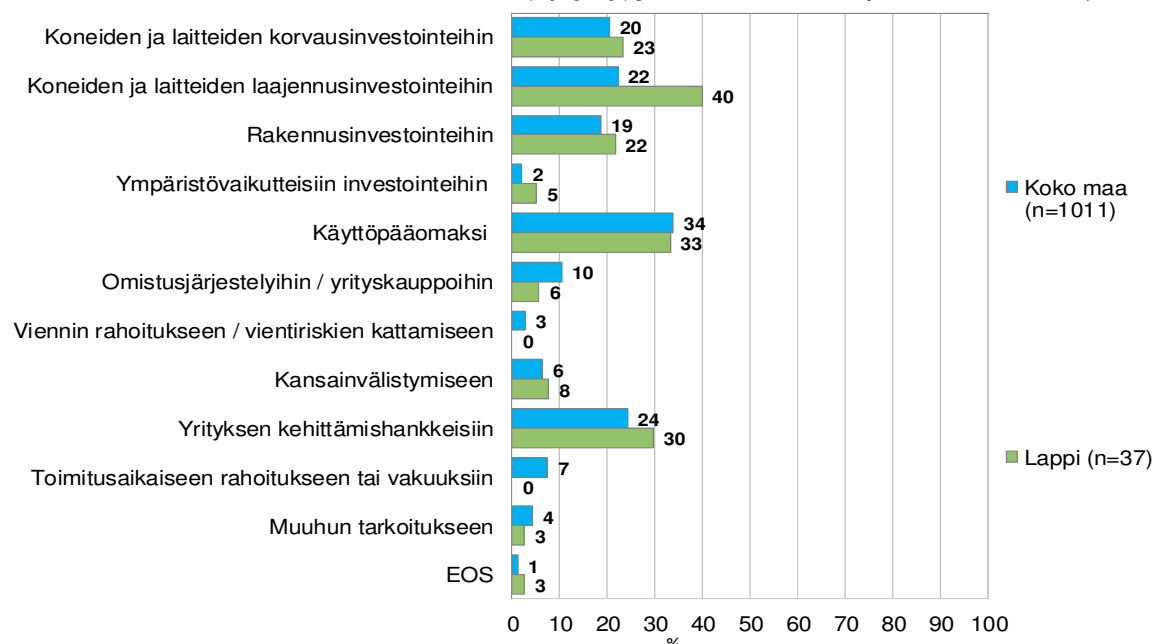
Valtaosa koko maan ja alueen pk-yrityksistä ei aio hakea ulkopuolista rajoitusta seuraavan 12 kuukauden aikana. Koko maassa ja Lapin alueella ulkopuolista rahoitusta hakevien aiomukset ovat lähes vastaavat kuin syksyllä 2012.

Taulukko 14: Aiotteko ottaa ulkopuolista rahoitusta seuraavan 12 kk:n aikana?

	Ei	Kyllä	Ei osaa sanoa
Lappi	78 %	21 %	1 %
Koko maa	78 %	22 %	1 %

Lapin alueella yleisin ulkopuolisen rahoituksen käyttötarkoitus koneiden ja laitteiden laajennusinvestoinnit. Käyttöpääoma ja yrityksen kehittämishankkeet ovat seuraavaksi yleisimpiä käyttötarkoituksia.

8. Mihin käyttötarkoitukseen aiotte pääasiassa ottaa ulkoista rahoitusta? Valitkaa enintään kaksi tärkeintä vaihtoehtoa. (Kysytty, jos aikoo ottaa ulkopuolista rahoitusta)



9. AJANKOHTAISET ASIAT

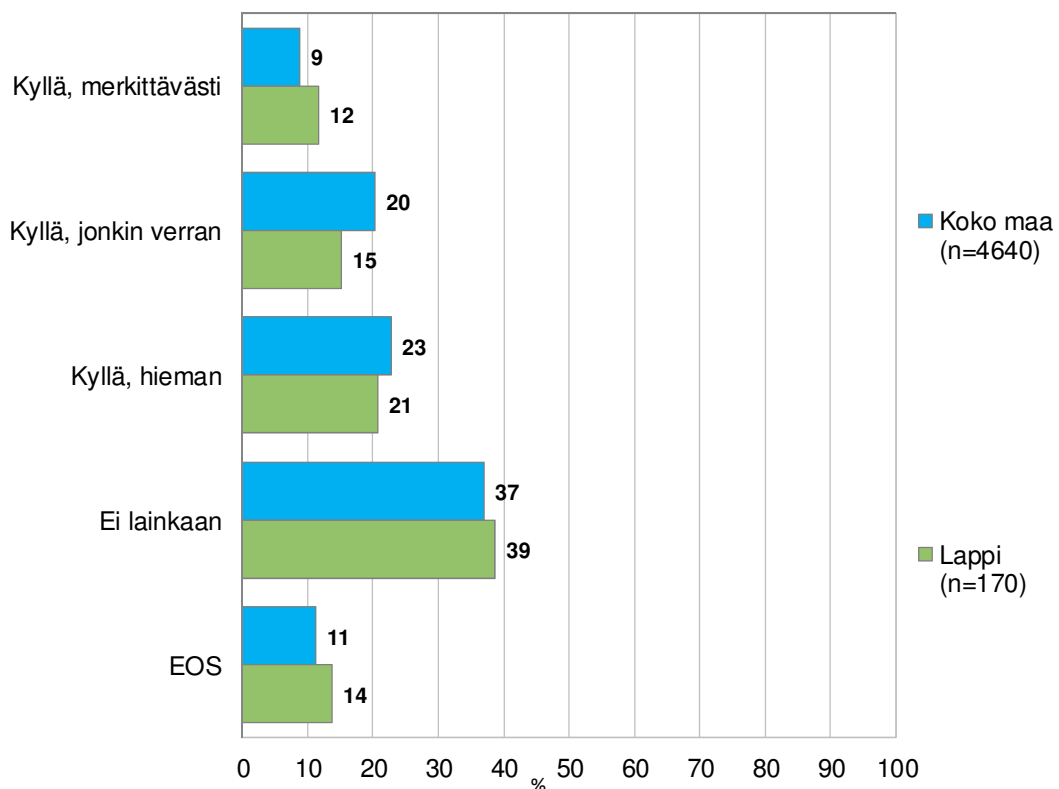
Pk-yrityksistä koko maassa maksuvaikeuksia on ollut 17 % yrityksistä. Vastaava lukema alueella on 16 %. Koko maassa ja myös Lapissa lukema on lähes samalla tasolla kuin syksyllä 2012.

Taulukko 15: Onko yrityksellänne ollut maksuvaikeuksia viimeisen 3 kuukauden aikana?

	Ei	Kyllä	Ei osaa sanoa
Lappi	82 %	16 %	2 %
Koko maa	81 %	17 %	2 %

Yhteensä noin puolet (52 %) koko maan pk-yritysten vastaajista sanoo suuryritysten tehostamistoimenpiteiden vaikuttaneen yrityksensä toimintaan kielteisesti hieman, jonkin verran tai merkittävästi. Merkittävästi tehostamistoimenpiteiden sanoo vaikuttaneen joka kymmenes vastaaja. Alueella suuryritysten toimenpiteillä on ollut lähes samankaltainen vaikutus pk-yritysten toimintaan kuin koko maassa.

9. Vaikuttavatko suuryritysten henkilöstövähennykset, tuotannon siirrot ulkomaille tai muut tehostamistoimet kielteisesti yrityksenne toimintaan



SUOMEN YRITTÄJIEN JA ALUEJÄRJESTÖJEN YHTEYSTIEDOT**Suomen Yrittäjät**

Mannerheimintie 76 A, 00250 Helsinki, PL 999, 00101 Helsinki
puhelin 09 229 221, faksi 09 229 229 80
toimisto@yrittajat.fi, www.yrittajat.fi

Etelä-Karjalan Yrittäjät

www.yrittajat.fi/etelakarjala
puhelin 010 470 1100

Etelä-Pohjanmaan Yrittäjät

www.yrittajat.fi/etelapohjanmaa
puhelin (06) 420 5000

Etelä-Savon Yrittäjät

www.yrittajat.fi/etelasavo
puhelin 0500 651 312

Helsingin Yrittäjät

www.yrittajat.fi/helsinki
puhelin 010 841 3020

Hämeen Yrittäjät

www.yrittajat.fi/hame
puhelin 010 229 0390

Kainuun Yrittäjät

www.yrittajat.fi/kainuu
puhelin 010 387 7870

Keski-Pohjanmaan Yrittäjät

www.yrittajat.fi/keskipohjanmaa
puhelin 06 831 5292

Keski-Suomen Yrittäjät

www.yrittajat.fi/keskisuomi
puhelin 010 425 9200

Kymen Yrittäjät

www.yrittajat.fi/kymi
puhelin 05 544 3030

Lapin Yrittäjät

www.yrittajat.fi/lappi
puhelin 0400 898 200

Länsipohjan Yrittäjät

www.yrittajat.fi/lansipohja
puhelin 016 221 701

Pirkanmaan Yrittäjät

www.yrittajat.fi/pirkanmaa
puhelin 03 251 6500

Pohjois-Karjalan Yrittäjät

www.yrittajat.fi/pohjoiskarjala
puhelin 050 367 5194

Pohjois-Pohjanmaan Yrittäjät

www.yrittajat.fi/pohjoispohjanmaa
puhelin 010 322 1980

Päijät-Hämeen Yrittäjät

www.yrittajat.fi/paijathame
puhelin 010 3224 300

Pääkaupunkiseudun Yrittäjät

www.yrittajat.fi/paakaupunkiseutu
puhelin 010 422 1400

Espoon Yrittäjät ry

www.yrittajat.fi/espool
puhelin 010 422 1400

Kauniaisten Yrittäjät ry

Grankulla Företagare rf
www.yrittajat.fi/kauniainen
puhelin 010 420 6900

Vantaan Yrittäjät ry,

www.yrittajat.fi/vantaa
puhelin 010 322 1720

Rannikko-Pohjanmaan Yrittäjät

www.yrittajat.fi/rannikkopohjanmaa
puhelin 06 356 0800

Satakunnan Yrittäjät

www.yrittajat.fi/satakunta
puhelin 02 634 9900

Savon Yrittäjät

www.yrittajat.fi/savo
puhelin 017 368 0500

Uudenmaan Yrittäjät - Nylands Företagare

www.yrittajat.fi/uusimaa
puhelin 010 231 3050

Varsinais-Suomen Yrittäjät

www.yrittajat.fi/varsinaissuomi
puhelin 02 275 7100

FINNVERA OYJ:N JA ALUEKONTTOREIDEN YHTEYSTIEDOT

Pääkonttori

Finnvera Oyj
Helsinki
Eteläesplanadi 8, PL 1010, 00101 Helsinki

valtakunnallinen vaihde 029 460 11
www.finnvera.fi

Helsinki

Eteläesplanadi 8, PL 1010, 00101 Helsinki

Joensuu

Torikatu 9 A, 80100 Joensuu

Jyväskylä

Sepänkatu 4, 40100 Jyväskylä

Kajaani

Kauppakatu 1, 87100 Kajaani

Kuopio

Haapaniemenkatu 40, PL 1127, 70111 Kuopio

Lahti

Laiturikatu 2, 5. kerros, 15140 Lahti

Lappeenranta

Snellmaninkatu 10, 53100 Lappeenranta

Kuopio

Haapaniemenkatu 40, PL 1127, 70111 Kuopio

Pietarin-edustusto

Finnvera Plc
Representative Office in
St. Petersburg
Finland House
Bolshaya Konyushennaya St. 8
191186 St. Petersburg, Russia
PL 95, 53501 Lappeenranta
puh. +358 405 088 956

Mikkeli

Linnankatu 5, 50100 Mikkeli

Oulu

Asemakatu 37, 90100 Oulu

Pori

Valtakatu 6, 28100 Pori

Rovaniemi

Maakuntakatu 10, PL 8151, 96101

Seinäjoki

Kauppatori 1-3, 60100 Seinäjoki

Tampere

Hämeenkatu 9, PL 559, 33101 Tampere

Turku

Eerikinkatu 2, 20100 Turku

Vaasa

Pitkäkatu 55, 65100 Vaasa

TYÖ- JA ELINKEINOMINISTERIÖN JA ELY-KESKUSTEN YHTEYSTIEDOT**Työ- ja elinkeinoministeriö**

Aleksanterinkatu 4, 00170 Helsinki
PL 32, 00023 Valtioneuvosto
puhelin 029 506 0000
www.tem.fi

Etelä-Pohjanmaan ELY

Alvar Aallon katu 8, 60100 Seinäjoki
puhelin 0295 027 500
www.ely-keskus.fi/etela-pohjanmaa

Etelä-Savon ELY

Jääkärikatu 14, Mikonkatu 5,
PL 164, 50101 Mikkeli
puhelin 0295 024 000
www.ely-keskus.fi/etela-savo

Hämeen ELY

Kirkkokatu 12, 15140 Lahti
Birger Jaarlin katu 15, 13100 Hämeenlinna
puhelin 0295 025 000
www.ely-keskus.fi/hame

Kaakkois-Suomen ELY

Salpausselänkatu 22, PL 1041, 45101 Kouvola
Kauppakatu 40 D, 53100 Lappeenranta
puhelin 0295 029 000
www.ely-keskus.fi/kaakkois-suomi

Kainuun ELY

Kalliokatu 4, PL 115, 87101 Kajaani
puhelin 0295 023 500
www.ely-keskus.fi/kainuu

Keski-Suomen ELY

Piippukatu 11 (Innova 1) PL 250,
40101 Jyväskylä
puhelin 0295 024 500
www.ely-keskus.fi/keski-suomi

Lapin ELY

Ruokasenkatu 2, PL 8060, 96101 Rovaniemi
Asemakatu 19, 94100 Kemi
puhelin 0295 037 000
www.ely-keskus.fi/lappi

Pirkanmaan ELY

Yliopistonkatu 38, PL 297, 33101 Tampere
puhelin 0295 036 000
www.ely-keskus.fi/pirkanmaa

Pohjanmaan ELY

Hovioikeudenpuistikko 19A, PL 131, 65101
Vaasa
Ristirannankatu 1, PL 240, 67101 Kokkola
puhelin 0295 028 500
www.ely-keskus.fi/pohjanmaa

Pohjois-Karjalan ELY

Kauppakatu 40 B, PL 69, 80101 Joensuu
puhelin 0295 026 000
www.ely-keskus.fi/pohjois-karjala

Pohjois-Pohjanmaan ELY

Veteraanikatu 1, PL 86, 90101 Oulu
puhelin 0295 038 000
www.ely-keskus.fi/pohjois-pohjanmaa

Pohjois-Savon ELY

Viestikatu 1-3, PL 2000, 70101 Kuopio
puhelin 0295 026 500
www.ely-keskus.fi/pohjois-savo

Satakunnan ELY

Valtakatu 12, 28100 PORI
puhelin 0295 022 000
www.ely-keskus.fi/satakunta

Uudenmaan ELY

Maistraatinportti 2, 00240 Helsinki
puhelin 0295 021 000
www.ely-keskus.fi/uusimaa

Varsinais-Suomen ELY

Ratapihankatu 36, PL 236, 20101 Turku
puhelin 0295 022 500
www.ely-keskus.fi/varsinais-suomi

