

▶ Lappi
1/2006

 *Lapin Yrittäjät*

 *Länsipohjan Yrittäjät*

 FINNVERA

PK-YRITYYSBAROMETRI

Esipuhe

Suomen Yrittäjät ja Finnvera Oyj tekevät yhteistyössä pientä ja keskisuurta yritystoimintaa ja tämän kehitystä kuvaavaa Pk-yritysbarometriä kaksi kertaa vuodessa valtakunnallisena raporttina ja alueellisina raportteina. Valtakunnallisessa raportissa tuloksia käsitellään teollisuuteen, rakentamiseen, kauppaan ja palveluihin jaoteltuna.

Kevään 2006 Pk-yritysbarometri perustuu noin 3400 pk-yrityksen vastauksiin ja heijastaa siten kattavasti pk-yritysten käsityksiä yritysten kehitysnäkymistä ja toimintaan vaikuttavista tekijöistä. Barometrin ennustekyky on ollut hyvä.

Tässä kevään 2006 alueellisessa raportissa tarkastellaan pk-yritysten suhdanneodotuksia lähimmän vuoden aikana ja elinkeinoilmastoa. Lisäksi tarkastellaan yritysten rahoitusta, kasvuhakuisuutta sekä yritysten kehittämistarpeita ja -esteitä. Erityiskysymyksiä ovat ulkomaisen työvoiman ja vuokratyövoiman käyttö sekä rekrytointiongelmat.

Helsingissä 19.4.2006

Jussi Järventaus
toimitusjohtaja
Suomen Yrittäjät ry

Pauli Heikkilä
toimitusjohtaja
Finnvera Oyj

SISÄLTÖ

TIIVISTELMÄ	3
JOHDANTO.....	4
AINEISTO.....	5
1 Lapin ja koko maan yritykset	7
2 Yritykset ja työllisyys.....	8
3 Pk-yritysten suhdannenäkymät	9
3.1 Yleiset suhdannenäkymät	9
3.2 Suhdannenäkymät osatekijöittäin.....	10
4 Pk-yritysten kehittämistarpeet	11
5 Pk-yritysten kehittämisen pahimmat esteet	12
6 Pk-yritysten työllistämisen esteet	15
7 Elinkeinoilmasto	16
8 Pk-yritysten kasvuhakuisuus	18
9 Sukupolven- tai omistajanvaihdokset	19
10 Yrittäjyysilmapiiri.....	20
11 Pk-yritysten rahoitus.....	21
12 Pk-yritysten laajentuminen	23
13 Rekrytointi pk-yrityksissä.....	24

Finnveran yhteystiedot

Suomen Yrittäjien yhteystiedot

TIIVISTELMÄ

Pk-yritykset odottavat edelleen suhdanteiden paranevan lähimmän vuoden aikana Lapissa ja koko maassa oman yrityksen kannalta. Lapissa toimivista pk-yrityksistä 40 prosenttia ennakoii suhdannenäkymien lähimmän vuoden aikana paranevan ja yhdeksän prosenttia yrityksistä ennakoii suhdanteiden heikkenevän. Alueen pk-yritysten yleiset suhdannenäkymät ovat heikkommat kuin koko maan pk-yrityksillä keskimäärin. Syksyn tilanteeseen verrattuna ovat Lapissa toimivien pk-yritysten suhdannenäkymät lähimmän vuoden aikana hiukan paremmat. Koko maassa ovat pk-yritysten yleiset suhdannenäkymät lähimmän vuoden aikana paremmat kuin edellisen kyselyn aikaan.

Koko maan ja Lapin pk-yritysten suhdannenäkymät ovat seuraavan vuoden kuluttua kaikkien osatekijöiden suhteen positiivisia lukuun ottamatta investointien arvoa Lapin osalta. Suhdannenäkymät ovat alueen yritysten keskuudessa koko maata heikkommat kaikissa osatekijöissä. Liikevaihdon kasvua ennakoii saldoluvun mukaan lähes yhtä suuri osuus Lapin kuin koko maan pk-yrityksistä. Lapissa toimivat pk-yritykset odottavat edelleen työllisyyden paranevan seuraavan vuoden aikana ja henkilökunnan määrän suhdannenäkymiä kuvaava saldoluku on alueella sama kuin koko maassa keskimäärin. Näkymät henkilökunnan määrän osalta ovat kaiken kaikkiaan myös paremmat kuin syksyllä 2005.

Alueen pk-yritysten kehittämisen pahimpia esteitä ovat kilpailutilanteeseen ja resurssitekijöihin liittyvät tekijät. Resurssitekijöistä erityisesti ammattitaitoisen työvoiman saatavuus koetaan alueen pk-yritysten keskuudessa yrityksen kehittämisen esteeksi. Rahoitukseen liittyvät tekijät ovat kehittämisen pahimpana esteenä 10 prosentilla Lapin pk-yrityksistä. Näistä yrityksistä rahoituksen saatavuus on pahimpana esteenä 41 prosentilla, rahoituksen hinta 10 prosentilla ja vakuuksien puute noin puolella alueen pk-yrityksistä.

Lapin pk-yrityksillä työllistämisen suurimmat esteet ovat kysynnän riittämättömyys tai epävakaisuus, työvoiman saatavuus ja työn sivukulut. Alueen pk-yrityksistä, joilla on tarve työllistää noin joka kolmas pitää kysynnän riittämättömyyttä tai epävakaisuutta työllistämisen esteenä, joka kuudes työn sivukuluja ja 29 prosenttia työvoiman saatavuutta. Reilulla neljänneksellä Lapin ja koko maan pk-yrityksestä ei ole tarvetta työllistää.

Lapissa toimivista pk-yrityksistä 32 prosenttia aikoo ottaa ulkopuolista rahoitusta seuraavan vuoden aikana. Koko maan pk-yritysten keskuudessa ulkopuolista rahoitusta aikoo hankkia 26 prosenttia. Useimmiten alueen yritykset aikovat hankkia rahoitusta kone- ja laiteinvestointeihin. Lapin pk-yritykset aikovat hankkia ulkoista rahoitusta useimmiten pankista (83 %) tai Finnverasta (52 %).

Alueella toimivista yrityksistä seitsemän prosenttia aikoo käynnistää tuotantoa tai laajentaa toimintaansa ulkomaille. Merkittävimmät kohteet ovat EU:n ulkopuolinen Eurooppa. 30 prosenttia ulkomaille aikovista ilmoittaa tarvitsevansa ulkopuolista rahoitusta.

Lapin alueen yrityksistä noin kuudella kymmenestä on ollut avoimia työpaikkoja viimeisen vuoden aikana. 18 prosenttia niistä alueen yrityksistä, joissa on ollut avoimia työpaikkoja, on saanut rekrytoitua osaavan ammattilaisen. Koko maan kohdalla 31 % on välttynyt ongelmilta. Lapissa 31 prosenttia ja koko maassa 17 prosenttia ei ole onnistunut täyttämään yhtään avointa paikkaa. Niin koko maan kuin Lapinkin alueella useimmin rekrytointiongelmien syyksi nimetään puutteellinen työkokemus ja koulutus.

Koko maan osalta 17 prosenttia pk-yrityksistä ilmoittaa käyttäneensä vuokratyövoimaa viimeksi kuluneen vuoden aikana. Lapin alueella vastaava luku on 8 prosenttia.

Lapin alueella vuokratyövoimaa käyttäneistä yrityksistä 72 prosenttia nimeää käytön syyksi kysynnän epävarmuuden ja/tai kausivaihtelut ja noin puolet vastaajista työvoiman heikon saatavuuden.

JOHDANTO

Tässä pk-yritysten suhdannenäkymiä käsittelevässä tutkimuksessa on selvitetty suomalaisten pk-yritysten (alle 250 henkeä työllistävien yritysten) mielikuvia yleisestä ja oman yrityksen taloudellisesta kehityksestä. Tutkimuksen on tehnyt Taloustutkimus Oy Suomen Yrittäjien ja Finnvera Oyj:n toimeksiannosta maaliskuussa 2006.

Tutkimuksen kohderyhmänä ovat suomalaiset pk-yritykset. Otantalähteenä on käytetty Tilastokeskuksen toimialaluokitusta TOL 2002 sekä TDC Hakemistot Oy:n ylläpitämää Blue Book yritysrekisteriä, josta otanta on tehty kiintiöidyllä satunnaisotannalla. Otoksessa on kiintiöity yritysten toimiala, kokoluokka ja sijainti. Otokskoko on 3444 kohderyhmän vaatimukset täyttävää yritystä.

Tutkimusaineisto on kerätty internetkyselyinä 30.1.–3.3.2006. Valtaosa vastaajista värvättiin osallistumaan kyselyyn puhelimitse. Tiedonkeruu on toteutettu Taloustutkimus Oy:n CAWI-ohjelmalla (Computer Aided Web Interview). Raportin luvussa 'Aineisto' on esitetty taustatietojakaumat haastatelluista yrityksistä Lapin osalta.

Tutkimusprojektista ovat vastanneet Taloustutkimuksessa tutkimusjohtaja Ville Haikola ja yhteyspäällikkö Jyrki Kärpänoja, Suomen Yrittäjissä ekonomisti Harri Hietala ja Finnvera Oyj:ssä apulaisjohtaja Tuomo Holopainen.

1) Raportin alueelliset viittaukset tarkoittavat pääsääntöisesti sivulla 5 olevan kartan mukaista aluejakoa. Joissain raporteissa on lisäksi käytetty Suomen Yrittäjien aluejakoa (Helsinki, Pääkaupunkiseutu ja Keski-Pohjanmaa).

2) Aikasarjoissa ja kuvioissa olevat luvut ovat vuoden 1999 syksyyn asti koko Uudenmaan alueen lukuja (Helsinki, Pääkaupunkiseutu ja Uusimaa).

3) Tutkimustuloksissa esiintyy muutamissa kohdissa käsite 'saldoluku'. Se kuvaa kyseisten kysymysten kohdalla positiivisista ja negatiivisista vastauksista laskettua prosenttilukujen erotusta.

Esimerkiksi: Pk-yritysten yleiset suhdannenäkymät seuraavan vuoden aikana

paranee 39 %, huononee 9 % ⇒ saldoluku = + 30 %

AINEISTO

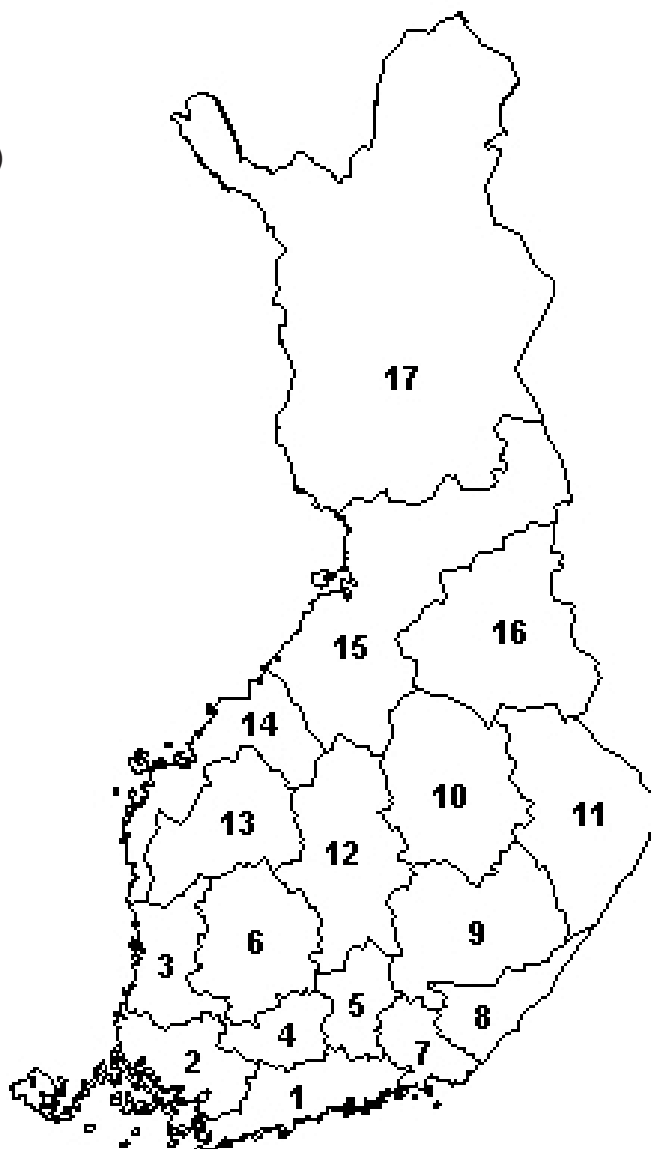
Seuraavassa taulukossa on esitetty painottamattomat taustatietojakaumat haastatelluista yrityksistä. Tutkimustuloksissa aineisto on painotettu vastaamaan yritysten todellista toimiala- ja aluejakaumaa. Painotettua otoskokoa käytetään laskentaperusteena, koska tällöin otoksen perusteella lasketut tulokset voidaan yleistää koskemaan koko tutkimuskohteena olevaa pk-sektoria.

TAUSTATIETOJA ALUEELTA HAASTATELLUISTA YRITYKSISTÄ:**PK-YRITYKSBAROMETRI 1/2006**
- Aineiston rakenne -

		n=	%
ALUE	LAPPI	102	3 %
PÄÄTOIMIALA	Teollisuus (TOL: D)	41	40 %
	Rakentaminen (TOL: F)	39	38 %
	Kauppa (TOL: G)	4	4 %
	Palvelut (TOL:H, I, K, O)	18	18 %
HENKILÖKUNNAN MÄÄRÄ	Alle 5 henkilöä	67	66 %
	5 - 9 henkilöä	17	17 %
	10 - 19 henkilöä	4	5 %
	20 - 49 henkilöä	9	9 %
	50+ henkilöä	5	5 %
LIIKEVAIHTO VUONNA 2006	Alle 0,20 milj. euroa	44	43 %
	0,20 - 0,49 milj. euroa	23	23 %
	0,50 - 1,49 milj. euroa	21	21 %
	1,50+ milj. euroa	14	14 %
	Ei vastausta	0	0 %
YRITYKSEN KASVUHAKUISUUS	Voimakkaasti kasvuhakuinen	8	8 %
	Kasvaa mahdollisuuksien mukaan	43	42 %
	Pyrkii säilyttämään asemansa	31	30 %
	Ei kasvutavoitetta	14	14 %
	Toiminta loppuu seuraavan vuoden aikana	6	6 %
YRITYKSELLÄ VIENTITOIMINTAA	Ei	75	74 %
	Kyllä	26	26 %
YRITYKSEN PERUSTAMISVUOSI	- 1995	52	51 %
	1996 - 2000	20	20 %
	2001 - 2006	29	28 %
VASTAAJAN ASEMA	Yrittäjä	94	92 %
	Palkattu toimitusjohtaja	4	4 %
	Muut	4	4 %

PK-YRITYSBAROMETRIN ALUEJAKO

1. Uusimaa, erilliset raportit:
 - Helsinki
 - Pääkaupunkiseutu (pl. Helsinki)
 - Uusimaa (pl. Helsinki ja Pääkaupunkiseutu)
2. Varsinais-Suomi
3. Satakunta
4. Kanta-Häme
5. Päijät-Häme
6. Pirkanmaa
7. Kymenlaakso
8. Etelä-Karjala
9. Etelä-Savo
10. Pohjois-Savo
11. Pohjois-Karjala
12. Keski-Suomi
13. Etelä-Pohjanmaa
14. Pohjanmaa
15. Pohjois-Pohjanmaa
16. Kainuu
17. Lappi



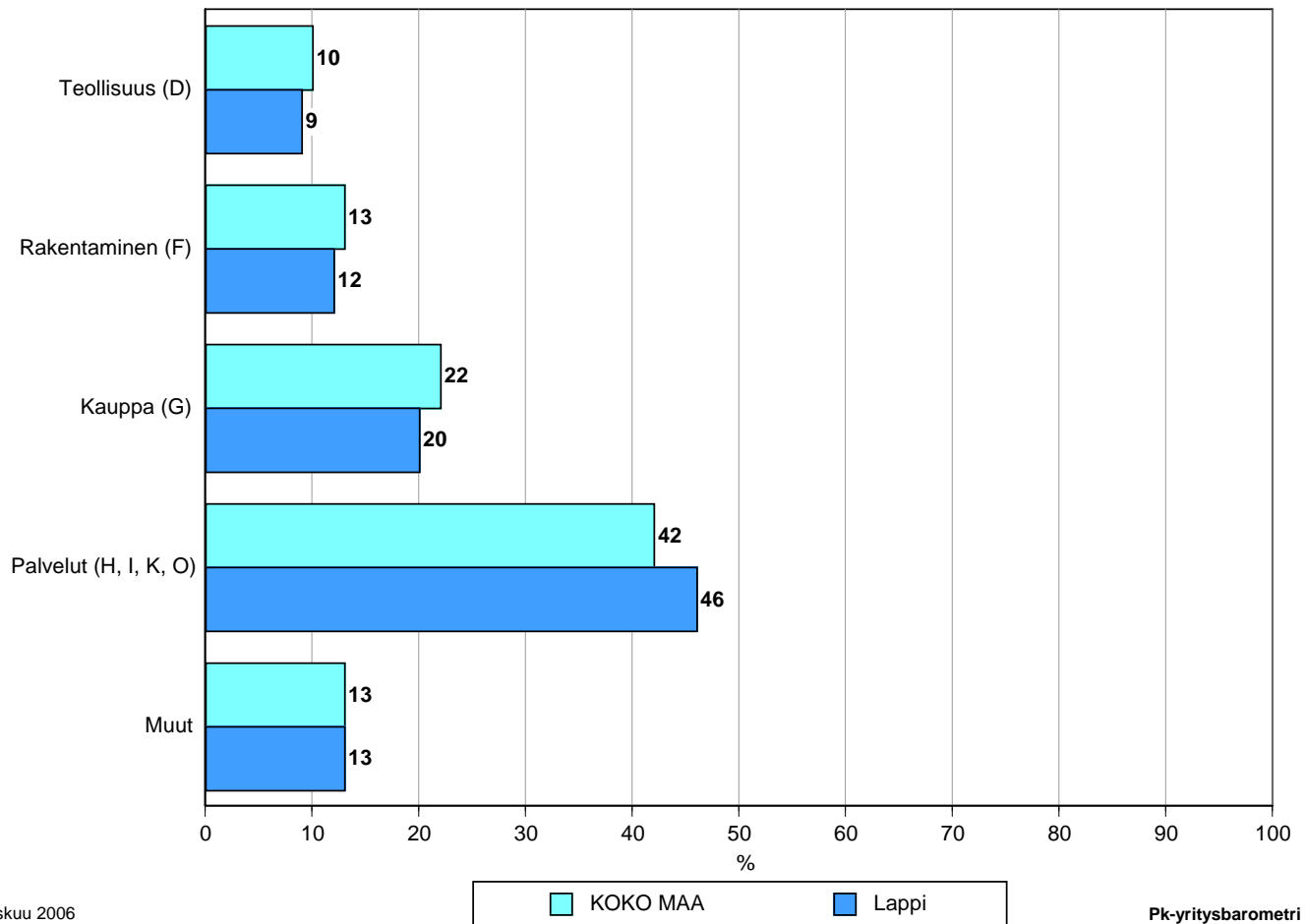
Pohjanmaan alueraportissa ovat mukana Etelä-Pohjanmaan Yrittäjät ja Rannikko-Pohjanmaan Yrittäjät. Lisäksi Keski-Pohjanmaan alueelle on oma raporttinsa.

Tutkimustulokset

1 Lapin ja koko maan yritykset

Suomessa oli vuonna 2004 232 305 yritystä.¹ Näistä yrityksistä noin 8200 toimi Lapissa. Lapissa on suhteellisesti enemmän palvelualojen yrityksiä kuin koko maassa keskimäärin. Teollisuuden, rakentamisen ja kaupan alojen yrityksiä on puolestaan suhteellisesti hiukan vähemmän.²

1. YRITYSTEN OSUUDET ERI TOIMIALOILLA



Maaliskuu 2006
Alkuperätunniste 4409/JKÄ/VH/ss/jso

Pk-yrittäjäbarometri
Kevät 2006

Toimialan nimen jäljessä on sulussa Tilastokeskuksen toimialaluokituksen (TOL 2002) mukainen toimialanumero.

¹ Lähde: Tilastokeskus: Yritys- ja toimipaikkarekisteri

² Yritystiedot, lähde: Tilastokeskus, Yritys- ja toimipaikkarekisteri. Yritysmäärä on arvioitu Tilastokeskuksen alueellisten toimipaikkatietojen perusteella. Alueen yritysmääränä on käytetty lukua, joka on saatu kertomalla alueen toimipaikkojen määrä koko maan yritysten lukumäärän ja toimipaikkojen lukumäärän suhteella.

2 Yritykset ja työllisyys

Lapissa toimivissa yksityisen sektorin yrityksissä ja yhteisöissä työskenteli vuonna 2003 noin 30700 työntekijää³. Työttömyysaste oli vuonna 2005 Tilastokeskuksen työvoimatiedustelun mukaan koko maassa 8,4 % ja Lapissa 14,0 %.

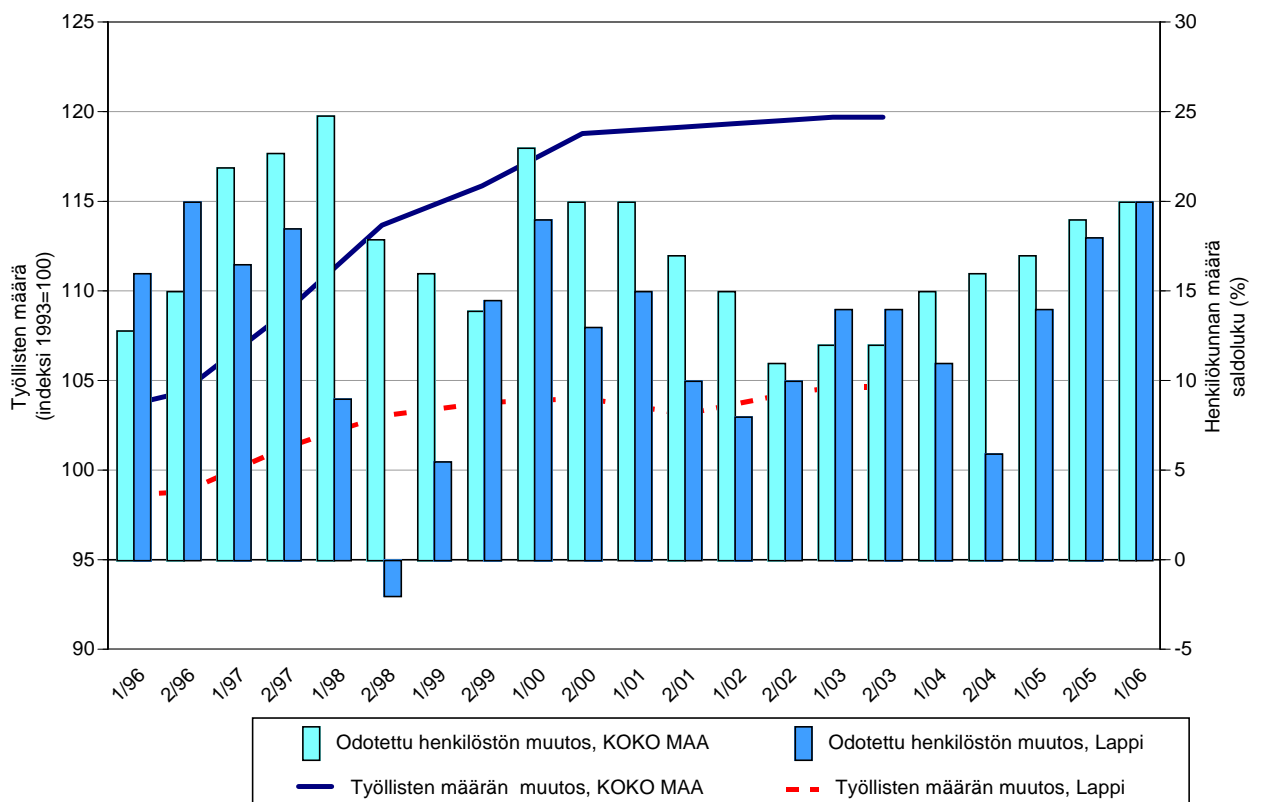
Taulukko 2: Pk-yritysten suhdannenäkymät henkilökunnan määrän osalta seuraavan vuoden kuluttua.

	Suurempi %	Yhtä suuri %	Pienempi %	Saldoluku %
KOKO MAA	25	70	5	20
Lappi	26	68	6	20

Lapissa toimivat pk-yritykset odottavat edelleen työllisyyden paranevan seuraavan vuoden aikana, ja henkilökunnan määrän suhdannenäkymiä kuvaava saldoluku on sama kuin koko maassa keskimäärin. Henkilökunnan määrän suhdannenäkymät ovat Lapissa jälleen paremmat kuin edellisellä kerralla (saldoluku syksyllä 2005: 18). Koko maassa ovat henkilökunnan määrän suhdannenäkymät myös hieman paremmat kuin edellisessä kyselyssä, sillä syksyllä 2005 henkilökunnan määrän saldoluku oli +19 %.

Seuraavassa kuviossa on verrattu Lapin työllisten määrää (indeksi 1993=100) ja pk-yritysten henkilökunnan määrän suhdannenäkymiä seuraavan vuoden aikana⁴. Tuorein käytettävissä oleva tieto on Tilastokeskuksen työssäkäyntitilastosta vuodelta 2003.

2. HENKILÖKUNNAN MÄÄRÄN MUUTOSODOTUKSET SEURAAVAN VUODEN AIKANA SEKÄ TYÖLLISTEN MÄÄRÄN TILASTOITU MUUTOS



Maaliskuu 2006
Alkuperätunniste 4409/JKÄ/VH/ss/jsj

Pk-yritysbarometri
Kevät 2006

³ Lähde: Tilastokeskus Työssäkäyntitilasto.

⁴ Kysymysmuoto muuttui 1/2000. Tätä aiemmin kysyttiin suhdannenäkymät seuraavan puolen vuoden aikana.

3 Pk-yritysten suhdannenäkymät

3.1 Yleiset suhdannenäkymät

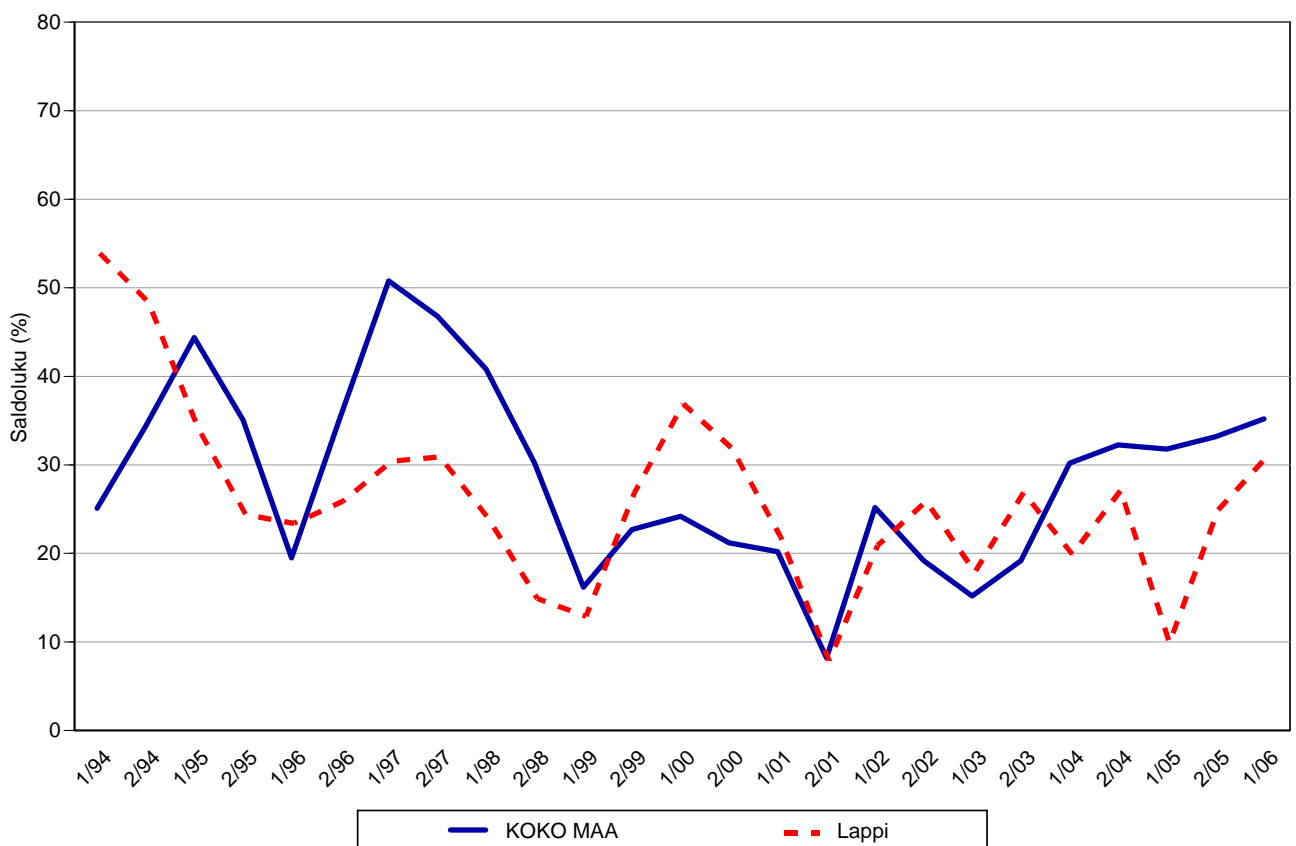
Taulukko 3.1: Pk-yritysten suhdannenäkymät oman yrityksen kannalta lähimmän vuoden aikana.

	Paranee %	Pysyy ennallaan %	Huononee %	Saldoluku %
KOKO MAA	43	49	8	35
Lappi	40	51	9	31

Pk-yritysten suhdannenäkymät ovat Lapin osalta parantuneet syksyn 2005 tilanteeseen verrattuna. Pk-yritykset odottavat suhdanteiden paranevan lähimmän vuoden aikana Lapissa ja koko maassa oman yrityksen kannalta. Lapissa toimivista pk-yrityksistä 40 prosenttia ennakoi suhdannenäkymien lähimmän vuoden aikana paranevan ja yhdeksän prosenttia yrityksistä ennakoi suhdanteiden heikkenevän. Alueen pk-yritysten yleiset suhdannenäkymät ovat kuitenkin huonommat kuin koko maan pk-yrityksillä keskimäärin.

Seuraavasta kuviosta nähdään pk-yritysten yleisten suhdannenäkymien kehitys tutkimusjaksosta 1/94 lähtien. Syksyn 2005 tilanteeseen verrattuna ovat Lapissa toimivien pk-yritysten suhdannenäkymät lähimmän vuoden aikana hiukan paremmat, ja kevääseen 2005 verrattuna merkittävästi paremmat. Koko maan osalta näkymät ovat nousussa.

3.1 YLEISET SUHDANNENÄKYMÄT LÄHIMMÄN VUODEN AIKANA



3.2 Suhdannenäkymät osatekijöittäin

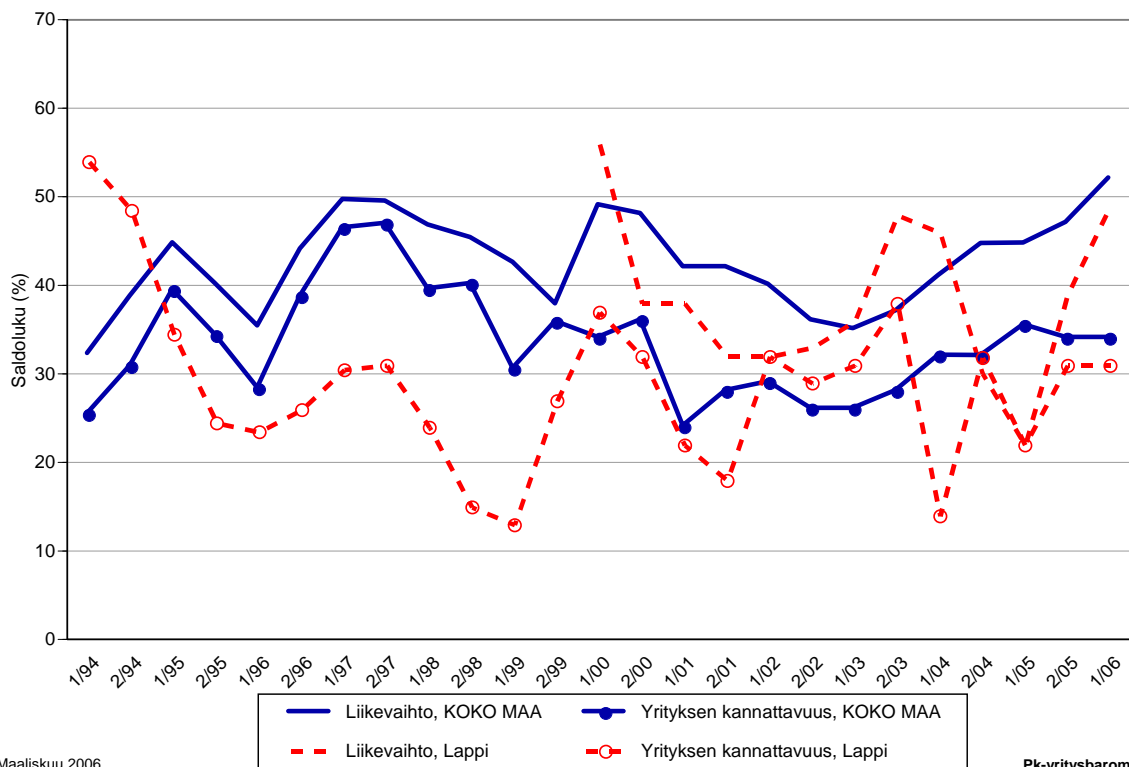
Taulukko 3.2: Pk-yritysten suhdannenäkymät osatekijöittäin seuraavan vuoden kuluttua.

	Liikevaihto	Investointien arvo	Viennin arvo	Tuonnin arvo	Tuotanto-kustannukset	Yrityksen kannattavuus	Vakavaraisuus
KOKO MAA							
Suurempi	60	24	42	54	36	46	45
Yhtä suuri	32	59	52	40	53	42	49
Pienempi	8	17	6	6	10	12	7
Saldoluku (%)	52	6	36	48	26	34	38
Lappi							
Suurempi	54	20	22	48	31	42	35
Yhtä suuri	41	60	74	43	54	47	53
Pienempi	5	21	4	9	15	11	12
Saldoluku (%)	49	-1	18	39	16	31	23

Koko maan ja Lapin pk-yritysten suhdannenäkymät ovat seuraavan vuoden kuluttua muiden osatekijöiden suhteen edelleen positiivisia lukuun ottamatta investointien arvoa Lapin osalta. Lapissa toimivien pk-yritysten suhdannenäkymät ovat keskimäärin kaikkien tutkittujen osatekijöiden osalta heikommät kuin koko maan pk-yrityksillä. Suhdannenäkymät ovat alueen yritysten keskuudessa koko maata heikommät erityisesti viennin arvon ja vakavaraisuuden osalta.

Seuraavasta kuvioista nähdään pk-yritysten liikevaihdon ja yrityksen kannattavuuden suhdannenäkymien⁵ kehitys jaksosta 1/94 lähtien. Liikevaihdon suhdannenäkymät ovat Lapissa paremmät kuin syksyllä 2005. Yrityksen kannattavuuden osalta ovat Lapissa toimivien pk-yritysten suhdannenäkymät samalla tasolla kuin syksyllä 2005 ja selvästi paremmät kuin keväällä 2005.

3.2 SUHDANNENÄKYMÄT SEURAAVAN VUODEN KULUTTUA



⁵ Kysymysmuoto muuttui 1/2000. Tätä aiemmin kysyttiin suhdannenäkymät seuraavan puolen vuoden aikana.

4 Pk-yritysten kehittämistarpeet

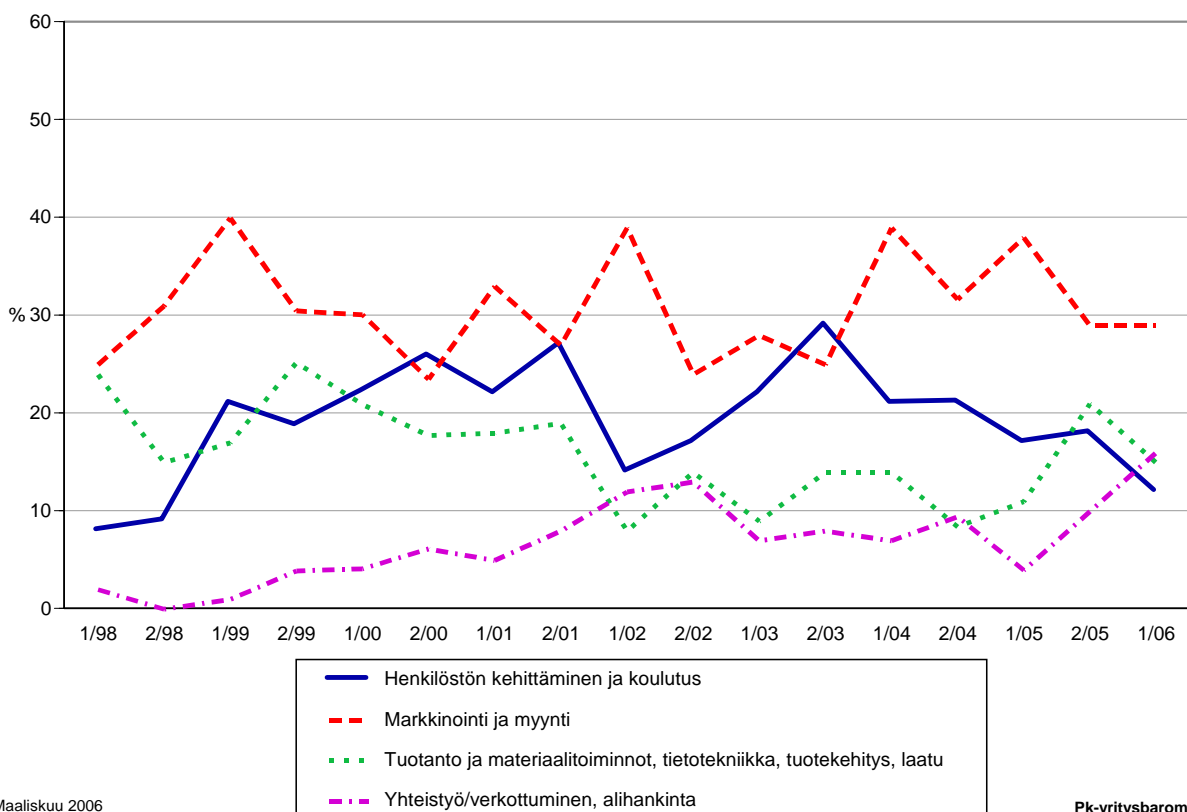
Taulukko 4: Pk-yrityksillä eniten kehittämistarvetta tällä hetkellä.

	KOKO MAA %	Lappi %
Johtaminen	4	9
Henkilöstön kehittäminen ja koulutus	17	12
Markkinointi ja myynti	36	29
Vienti ja kansainvälistyminen	3	1
Rahoitus, talous ja laskentatoimi	8	13
Tuotanto ja materiaalitoiminnot, tietotekniikka, tuotekehitys, laatu	11	15
Yhteistyö/verkottuminen, alihankinta	14	16
Ympäristö- ja muiden säädosvaatimusten ottaminen huomioon toiminnassa	3	2
Muu	1	1
Ei kehittämistarvetta/ Ei osaa sanoa	3	2

Lapin pk-yrityksissä koetaan olevan eniten kehittämistarvetta markkinoinnissa ja myynnissä, seuraavaksi eniten kehittämistarvetta alueen pk-yrityksillä on yhteistyössä, verkottumisessa ja alihankinnassa. Alueen pk-yrityksillä on koko maan pk-yrityksiä enemmän kehittämistarvetta johtamisessa, yhteistyössä/verkottumisessa, rahoitus, talous ja laskentatoimessa sekä tuotanto ja materiaalitoiminnoissa. Koko maan kohdalla rahoituksen, talouden ja laskentatoimen alueella koetaan nyt olevan selvästi enemmän kehittämistarvetta syksyn 2005 tutkimukseen verrattuna.

Henkilöstön kehittämiseen ja koulutukseen sekä tuotantoon ja materiaalitoimintoihin liittyvät kehittämistarpeet ovat vähentyneet syksyn tilanteeseen verrattuna. Yhteistyöhön ja verkottumiseen liittyvät ovat puolestaan lisääntyneet.

4. PK-YRITYSTEN KEHITTÄMISTARPEET - Lappi -



5 Pk-yritysten kehittämisen pahimmat esteet

Taulukko 5: Pk-yritysten kehittämisen pahimmat esteet.

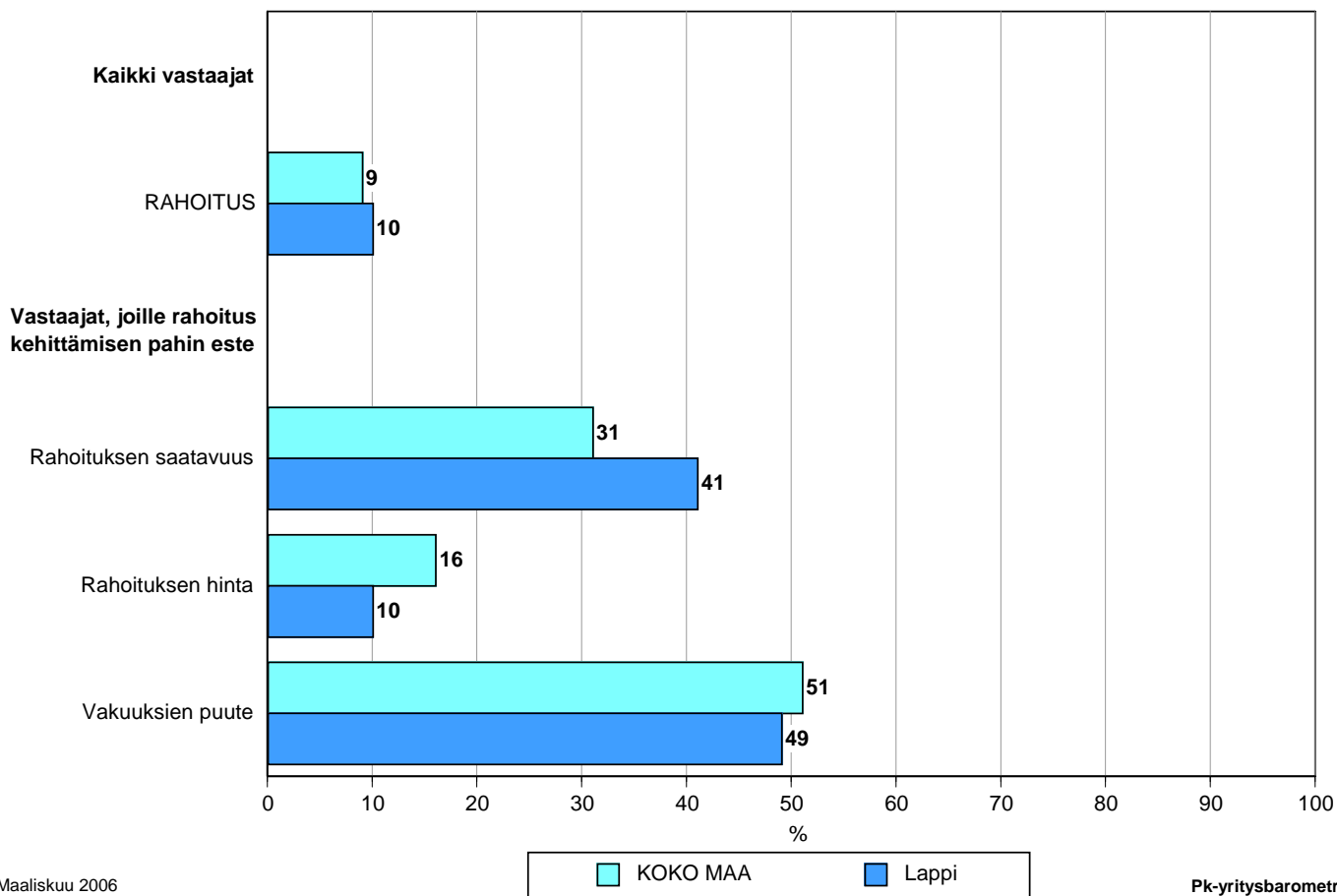
	KOKO MAA	Lappi
	%	%
YRITYSTOIMINNAN SÄÄTELY	6	6
byrokratia	30	15
työlainsäädäntö	9	0
työehtosopimukset	12	34
muu sääntely	28	15
KUSTANNUSTASO	15	14
verotus	21	36
palkkataso	16	4
työn sivukulut	42	39
muut tuotantokustannukset	16	22
KILPAILUTILANNE	27	29
kireä kilpailutilanne	65	59
markkinoiden liiallinen keskittyminen	11	14
julkisen sektorin elinkeinotoiminta	3	0
markkinoita vääristävät tuet	2	0
harmaa talous, konkurssit jne.	4	0
kysynnän riittämättömyys	10	20
RAHOITUS	9	10
rahoituksen saatavuus	31	41
rahoituksen hinta	16	10
vakuuksien puute	51	49
RESURSSITEKIJÄT	27	24
ammattitaitoisen työvoiman saatavuus	52	54
alihankkijoiden/osatoimittajien		
saatavuus	7	4
toimitilat	8	4
koneet ja laitteet	5	4
muut resurssitekijät, esim. raaka-aineet	18	12
YLEINEN SUHDANNE- /MAAILMANTILANNE	12	10
MUUT TEKIJÄT	2	2
EI OSAA SANOA	3	5

Lapissa pk-yritysten kehittämisen pahimpia esteitä ovat edelleen kilpailutilanteeseen ja resurssitekijöihin liittyvät tekijät. Resurssitekijöistä erityisesti ammattitaitoisen työvoiman saatavuus koetaan alueen pk-yritysten keskuudessa yrityksen kehittämisen esteiksi. Kilpailutilanteessa kysynnän riittämättömyys on suurempaa kuin koko maan tasolla.

Rahoitukseen liittyvät tekijät ovat kehittämisen pahimpana esteenä 10 prosentilla Lapin pk-yrityksistä. Näistä yrityksistä rahoituksen saatavuus on pahimpana esteenä 41 prosentilla, rahoituksen hinta joka kymmenellä ja vakuuksien puute lähes puolella alueen pk-yrityksistä. Lapissa toimivat pk-yritykset kokevat nyt rahoituksen olevan hieman suurempi kehittämisen este kuin koko maan pk-yritykset keskimäärin. Koko maan niin kaikki kuin myös kasvuhakuiset⁶ pk-yritykset pitävät rahoitusta kokonaisuudessaan nyt selvästi suurempana kehittämisen esteenä verrattuna syksyn 2005 tilanteeseen. Lapissa sen sijaan ainoastaan kasvuhakuiset yritykset pitävät sitä nyt suurempana kehittämisen esteenä.

⁶ Voimakkaasti kasvuhakuiset ja mahdollisuuksien mukaan kasvamaan pyrkivät pk-yritykset yhteensä.

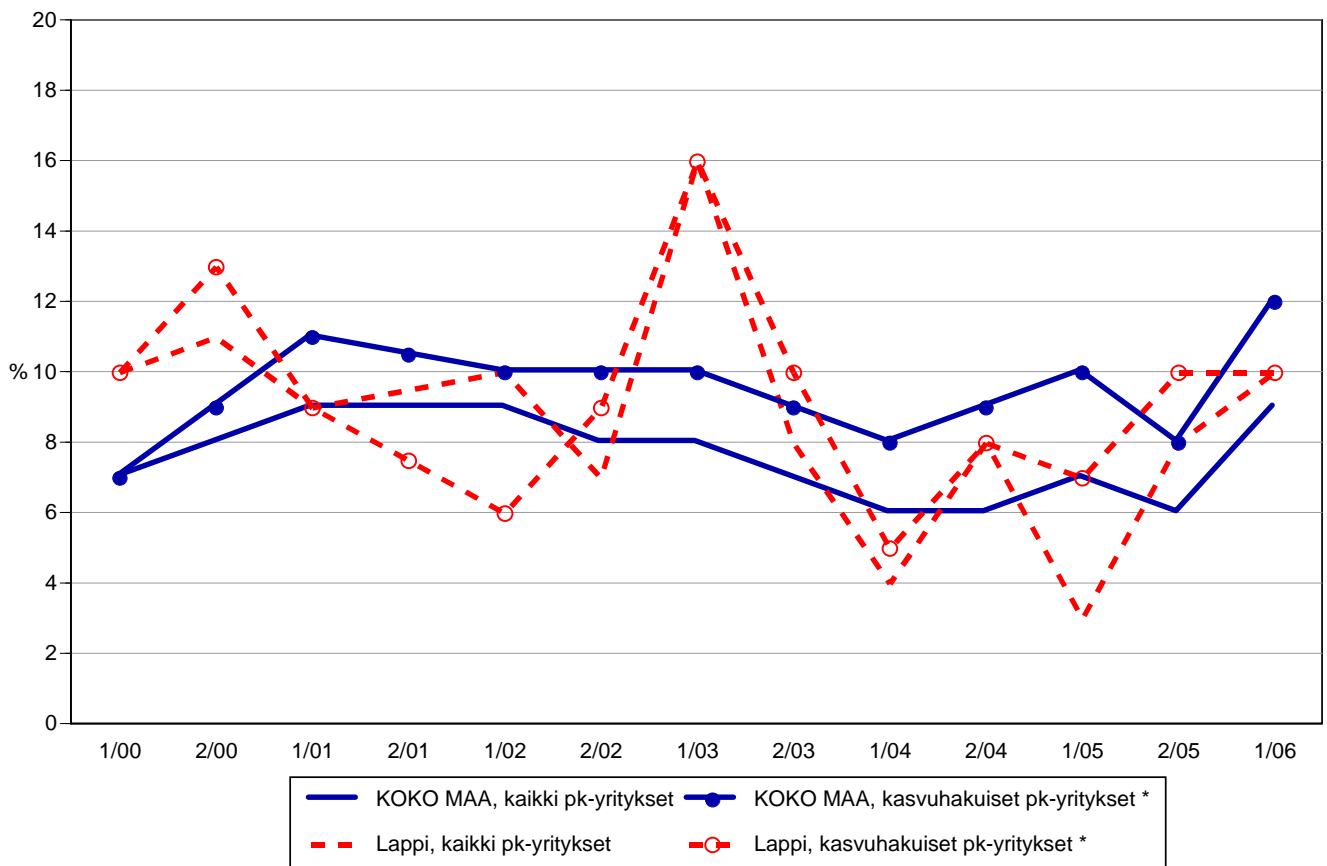
5.1 PK-YRITYSTEN KEHITTÄMISEN ESTEET - Rahoitus -



Maaliskuu 2006
Alkuperätunniste 4409/JKÄ/VH/ss/jsj

Pk-yritysbarometri
Kevät 2006

5.2 PK-YRITYSTEN KEHITTÄMISEN ESTEET - Rahoitus kokonaisuudessaan -



Maaliskuu 2006
Alkuperätunniste 4409/JKÄ/VH/ss/jso

*) Yritys on voimakkaasti kasvuhakuinen tai pyrkii kasvamaan mahdollisuuksien mukaan

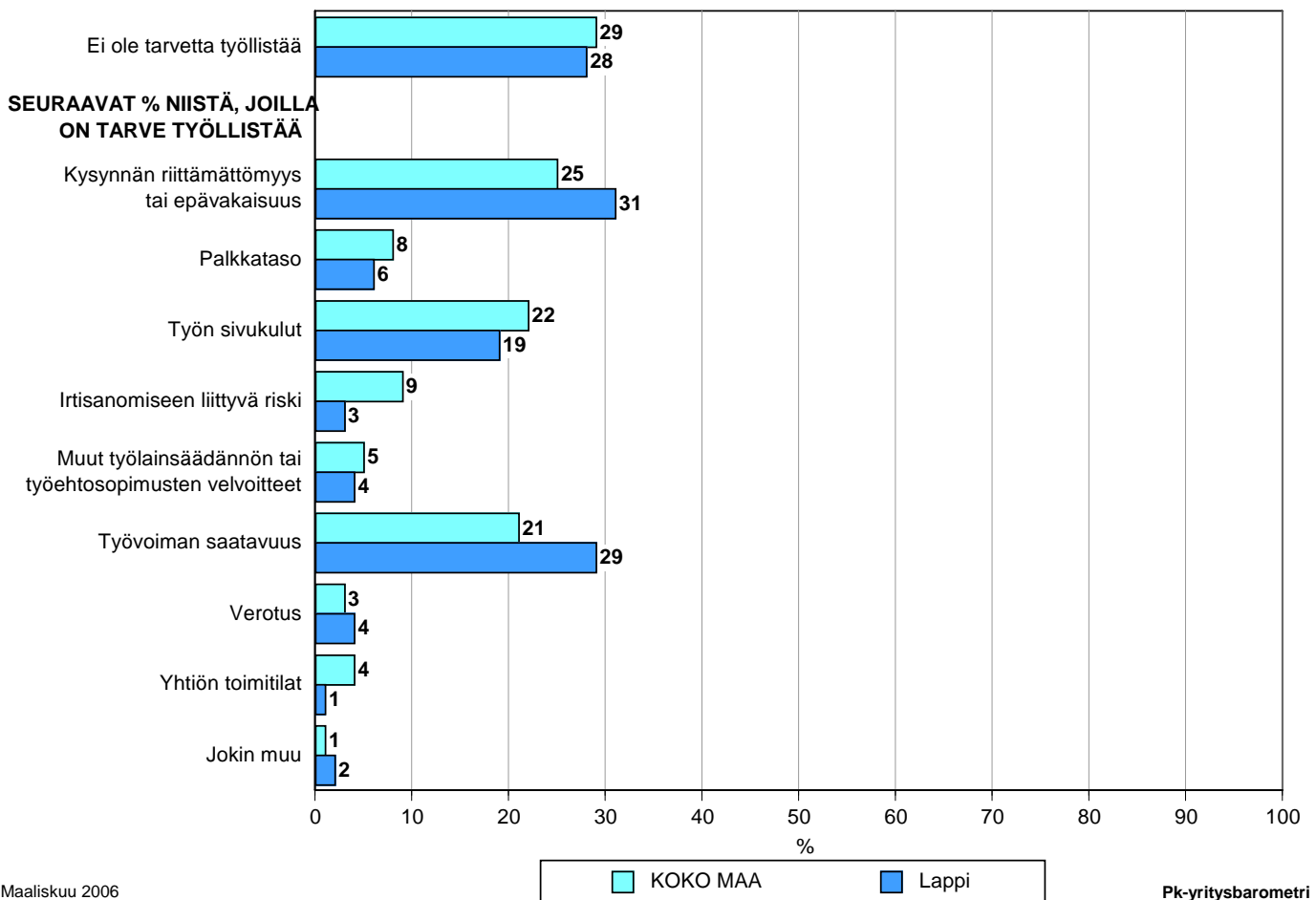
Pk-yrittäjäbarometri
Kevät 2006

Kehittämisen esteitä ei kysytty jaksolla 2/01.

6 Pk-yritysten työllistämisen esteet

Lapin pk-yrityksillä työllistämisen suurimmat esteet ovat kysynnän riittämättömyys tai epävakaisuus, työvoiman saatavuus ja työn sivukulut. Alueen pk-yrityksistä, joilla on tarve työllistää noin joka kolmas pitää kysynnän riittämättömyyttä tai epävakaisuutta työllistämisen esteenä, joka viides työn sivukuluja ja 29 prosenttia työvoiman saatavuutta. Reilulla neljänneksellä Lapin ja koko maan pk-yrityksistä ei ole tarvetta työllistää.

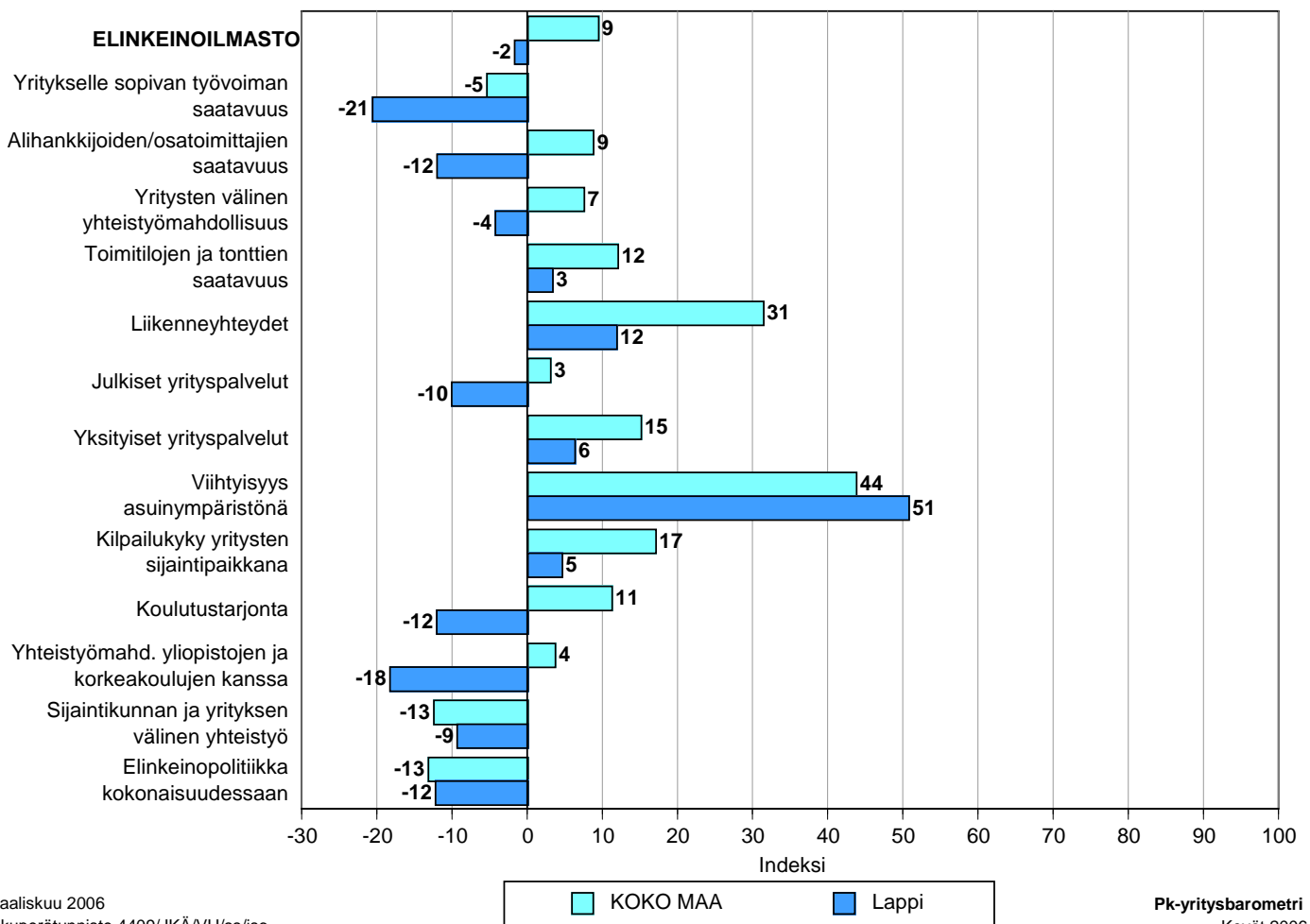
6. PK-YRITYSTEN TYÖLLISTÄMISEN SUURIN ESTE



7 Elinkeinoilmasto

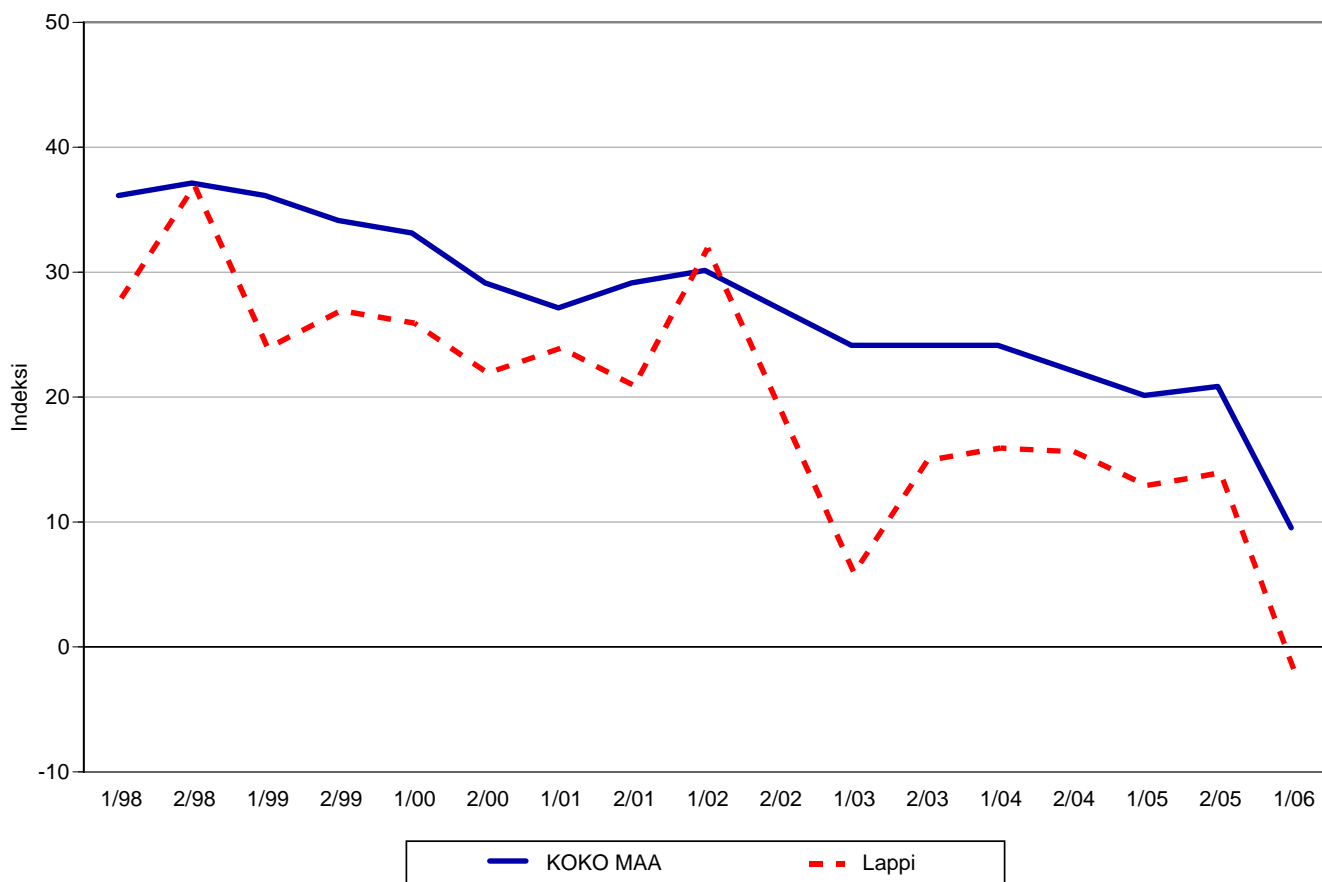
Yrityksen sijaintikuntaan elinkeinon harjoittamisen näkökulmasta ollaan Lapissa edelleen tyytymättömämpiä kuin koko maassa keskimäärin. Tyytyväisimpiä Lapissa sijaitsevat pk-yritykset ovat viihtyisyyteen asuinympäristönä. Tyytymättömiä alueella ollaan sopivan työvoiman saatavuuteen ja yhteistyömahdollisuuksiin yliopistojen ja korkeakoulujen kanssa. Lapin pk-yritykset ovat koko maan pk-yrityksiä tyytymättömämpiä em. ohella myös koulutustarjontaan, julkisiin yrityspalveluihin, yritysten välisiin yhteistyömahdollisuuksiin ja alihankkijoiden/osatoimittajien saatavuuteen. Kokonaisuutena tyytyväisyys elinkeinoilmastoon on Lapissa ja myös koko maassa selvästi laskusuunnassa. Aiemmin kysytty tekijä 'yhteiskunnalliset turvallisuuspalvelut' ei ollut mukana kevään 2006 tutkimuksessa.

7.1 ELINKEINOILMASTO



7.2 ELINKEINOILMASTO

- Keskiarvo sijaintikunnan elinkeinoilmastoa koskevista väittämistä -



Maaliskuu 2006
Alkuperätunniste 4409/JKÄ/VH/ss/jso

Pk-yritysbarometri
Kevät 2006

8 Pk-yritysten kasvuhakuisuus

Taulukko 6: Pk-yritysten kasvuhakuisuus.

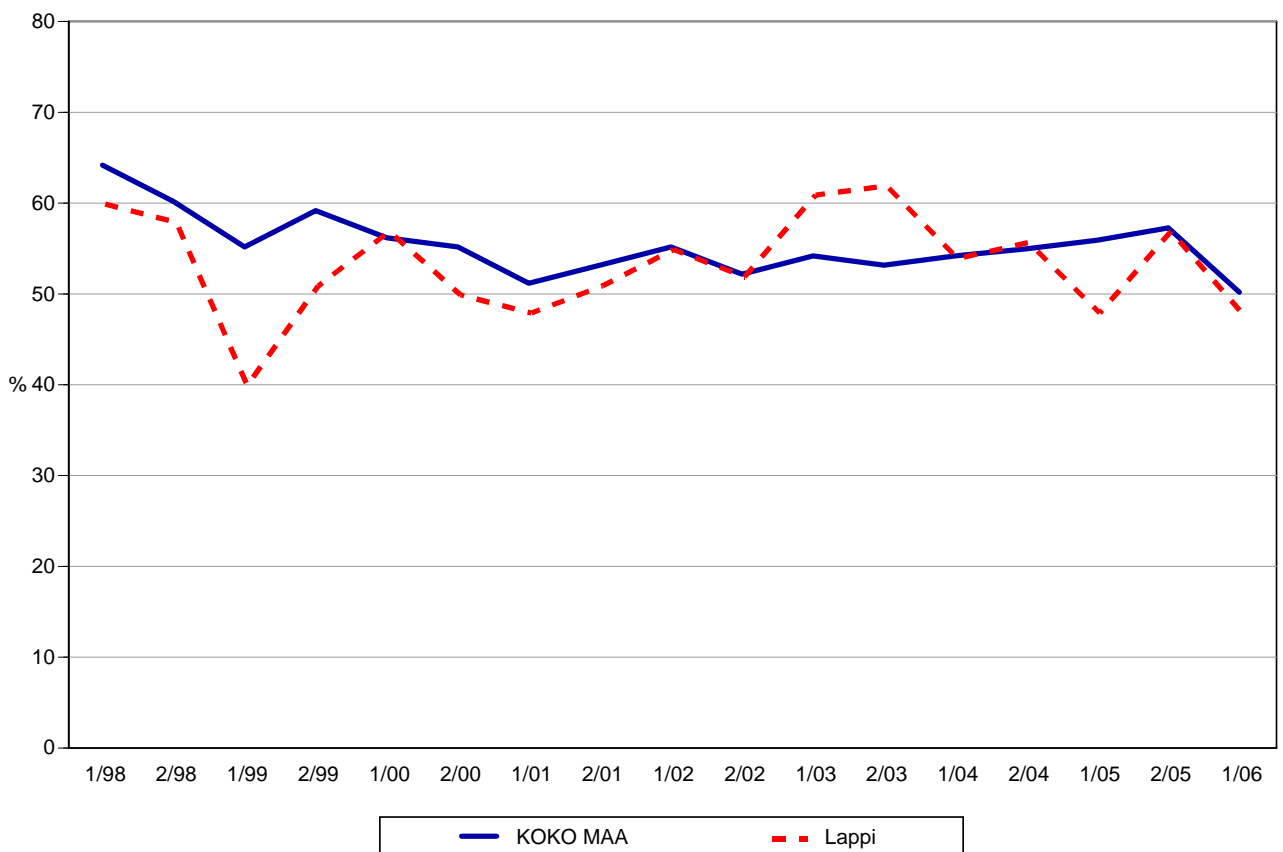
	KOKO MAA %	Lappi %
Olemme voimakkaasti kasvuhakuinen	11	6
Pyrimme kasvamaan mahdollisuuksien mukaan	39	42
Pyrimme säilyttämään asemamme	34	31
Yrityksellämme ei ole kasvutavoitteita	14	14
Toiminta loppuu seuraavan vuoden aikana	2	6

Lapissa on suhteellisesti vähemmän voimakkaasti kasvuhakuisia pk-yrityksiä kuin koko maassa keskimäärin. Yrityksen toiminnan loppumisesta seuraavan vuoden aikana ennakoi jopa kuusi prosenttia Lapin pk-yrityksistä. Tärkeimpänä kasvukeinonaan alueen pk-yritykset pitävät uusien tuotteiden ja palvelujen kehittämistä, myynnin ja markkinoinnin lisäämistä sekä verkostoitumista ja yhteistyön lisäämistä muiden yritysten kanssa.

Voimakkaasti tai mahdollisuuksien mukaan kasvavia pk-yrityksiä on Lapissa nyt yhteensä 48 prosenttia. Koko maassa näiden voimakkaasti tai mahdollisuuksien mukaan kasvavien pk-yritysten osuus on 50 prosenttia. Voimakkaasti kasvuhakuisten yritysten osuus on kasvanut koko maassa mutta laskenut Lapin alueella. Kokonaisuutena kasvuhakuisten pk-yritysten osuudet alueella ja koko maassa ovat laskeneet syksyn 2005 tilanteeseen verrattuna. Toimintansa loppumisesta ennakoivien yritysten määrä on kasvanut merkittävästi Lapissa syksyyn 2005 verrattuna (tuolloin 1 prosentti)

8. PK-YRITYSTEN KASVUHAKUISUUS

- Voimakkaasti ja mahdollisuuksien mukaan kasvavien yritysten osuus kaikista yrityksistä -



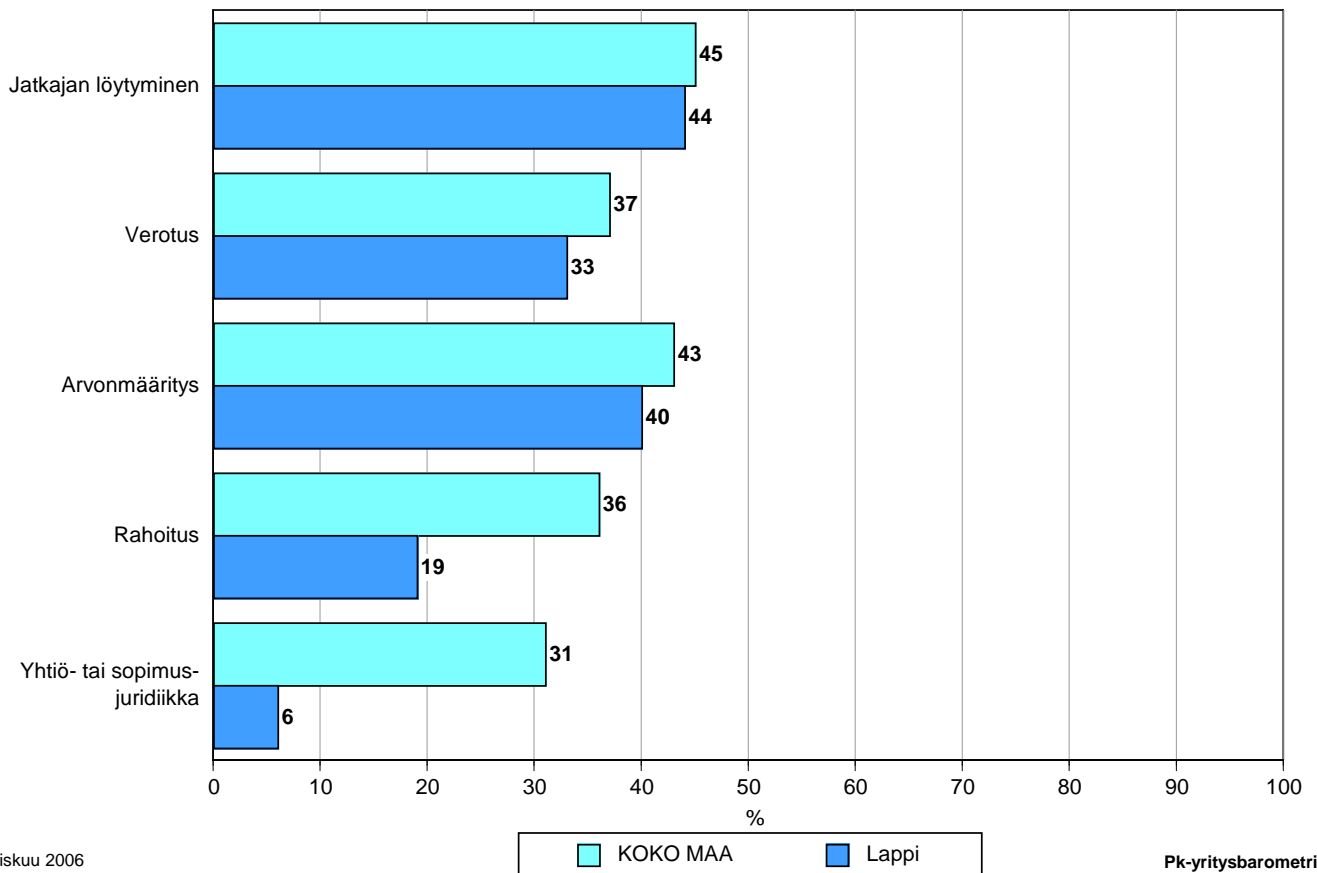
9 Sukupolven- tai omistajanvaihdokset

Taulukko 7: Sukupolven- tai omistajanvaihdokset pk-yrityksissä.

	KOKO MAA %	Lappi %
SUKUPOLVEN- TAI OMISTAJANVAIHDOS ODOTETTAVISSA LÄHIMMÄN 5 VUODEN AIKANA		
Ei	71	75
Kyllä, 1-2 vuoden sisällä	7	6
Kyllä, 3-5 vuoden sisällä	12	10
Ei osaa sanoa	10	8

Koko maassa on sukupolven- tai omistajanvaihdos odotettavissa lähimmän viiden vuoden aikana joka viidennessä pk-yrityksessä ja Lapissa noin joka kuudennessa. Suurimmat haasteet sukupolven- tai omistajanvaihdosta aikoville yrityksille ovat jatkajan löytäminen ja ongelmat arvonnäilyksessä. Rahoitus ja yhtiö- tai sopimusjuridiikka ovat Lapissa selkeästi pienempi huolen aihe kuin koko maan tasolla.

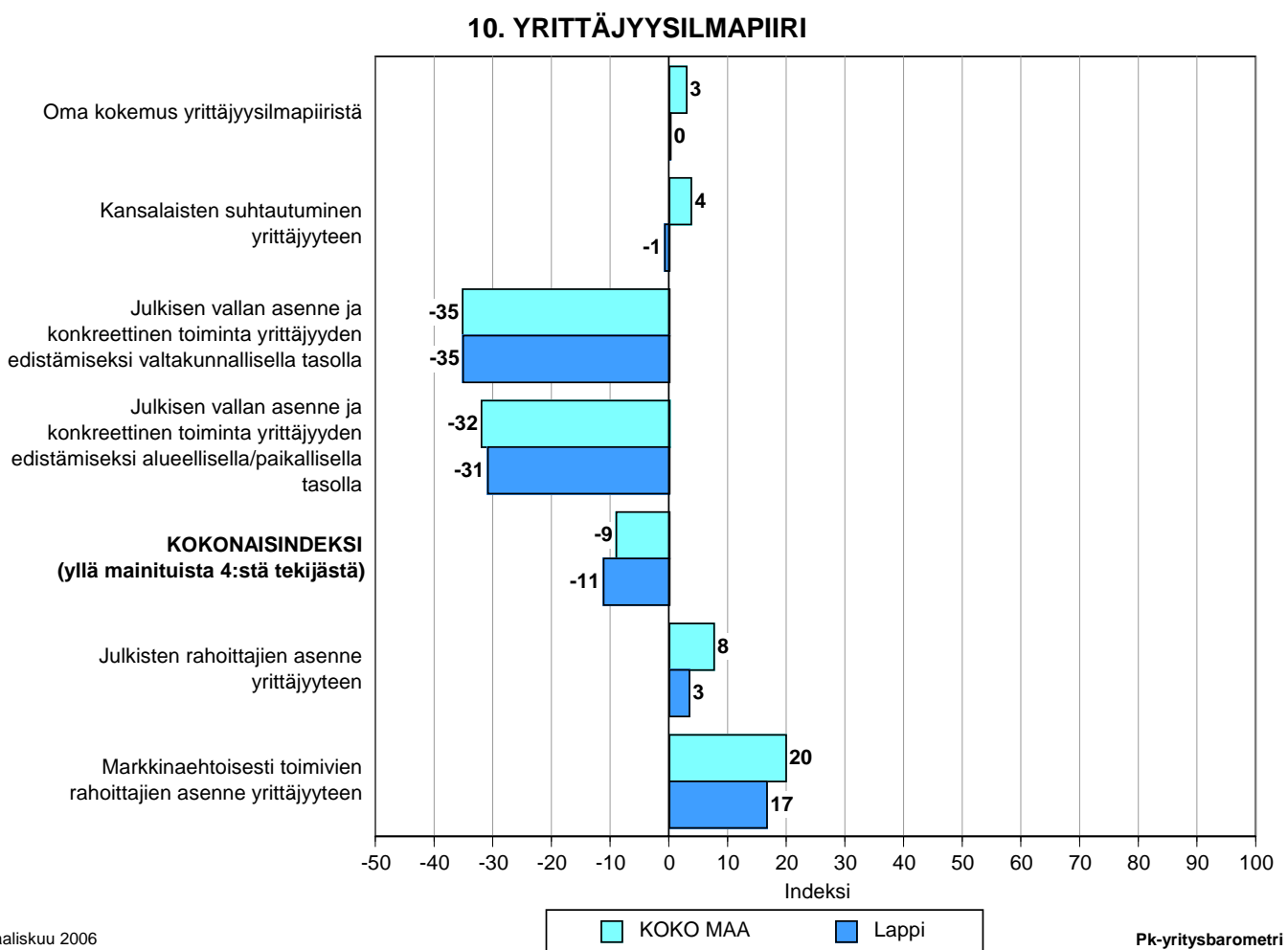
9. ODOTETTAVISSA OLEVAT ONGELMAT SUKUPOLVEN- TAI OMISTAJANVAIHDOKSEEN LIITTYVISSÄ ASIOISSA - Yritykset, joissa vaihdos odotettavissa lähimmän 5 vuoden aikana -



10 Yrittäjyysilmapiiri

Pk-yritysten käsityksiä yrittäjyysilmapiiristä selvitetään nyt aiempaa laajemmin. Kokonaisindeksi Lapin alueella on negatiivinen -11 ja verrattuna koko maan indeksiin Lapin indeksi jää hieman sen alle. Indeksien osatekijöistä oma kokemus on ainoa, joka ei ole negatiivinen. Julkisen vallan asenne ja toimet arvioidaan selkeästi negatiivisiksi sekä Lapin että koko maan osalta.

Julkisen vallan rahoittajien asenne yrittäjyyteen arvioidaan Lapin alueella selvästi koko maata heikommaksi. Markkinaehtoisien rahoittajien asenne saa selvästi paremman arvion julkiseen puoleen verrattuna. Lapissa markkinaehtoisten rahoittajien indeksi on koko maan arvioita alhaisempi.



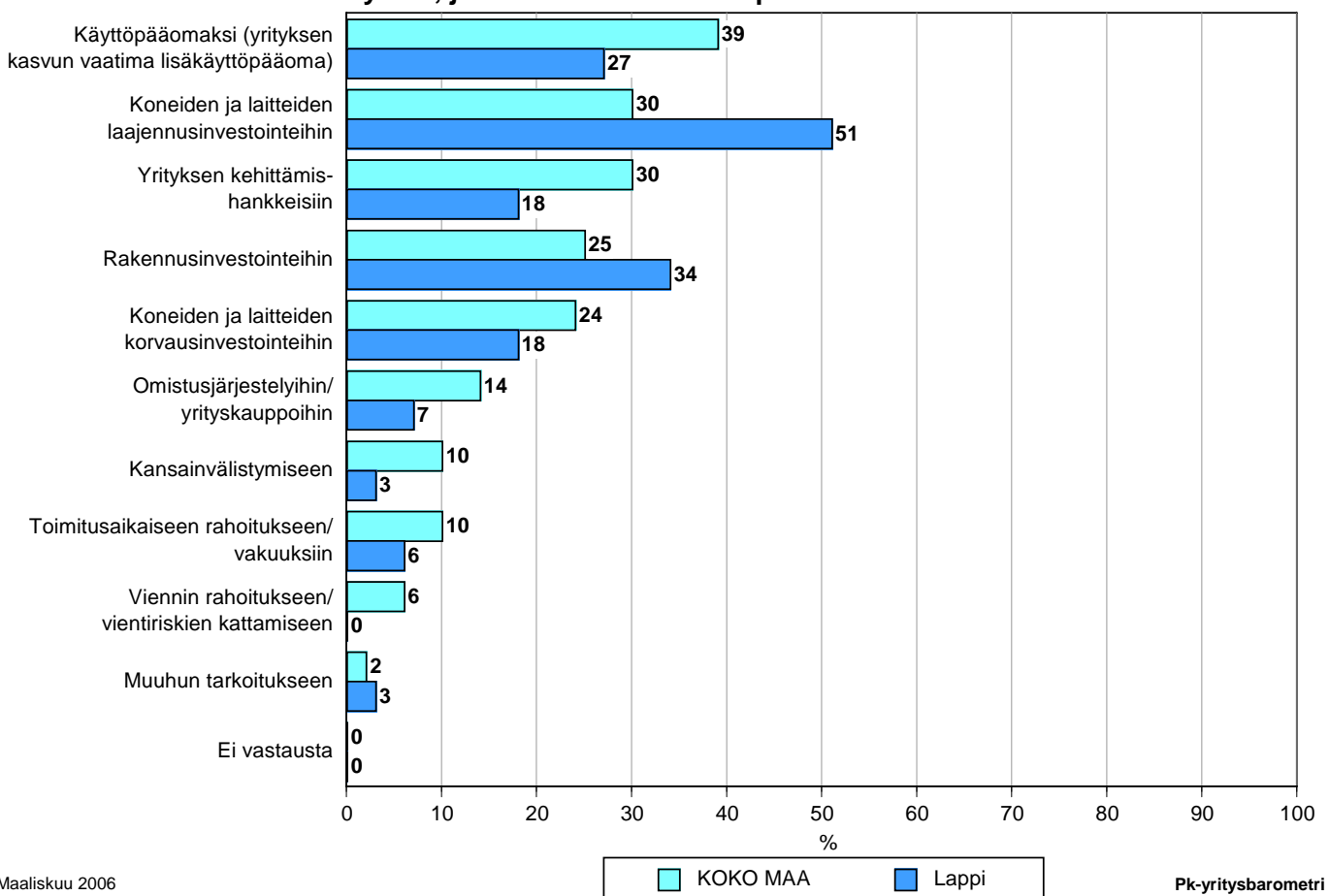
11 Pk-yritysten rahoitus

Lapissa toimivista pk-yrityksistä 32 prosenttia aikoo ottaa ulkopuolista rahoitusta seuraavan vuoden aikana. Koko maan pk-yritysten keskuudessa ulkopuolista rahoitusta aikoo hankkia 26 prosenttia. Useimmiten alueen yritykset aikovat hankkia rahoitusta koneiden ja laitteiden laajennusinvestointeihin, rakennusinvestointeihin sekä kasvun vaatimaksi käyttöpääomaksi. Lapin pk-yritykset aikovat hankkia ulkoista rahoitusta useimmiten pankista (83 %) tai Finnverasta (52 %). Yksikään kyselyyn vastanneista yrityksistä ei aio hakea rahoitusta pääomasijoittajilta.

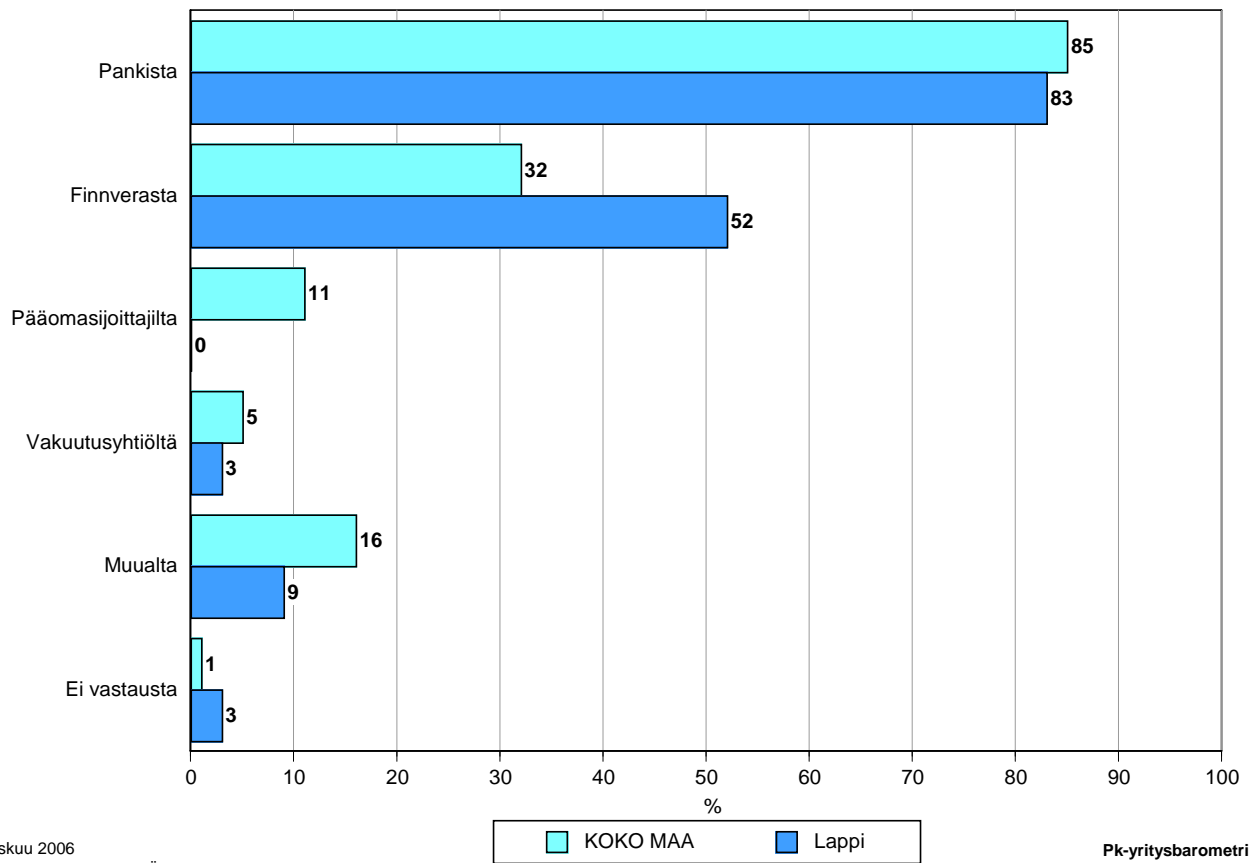
Alueen yrityksistä 3 prosenttia on hakenut rahoitusta pääomasijoittajilta ja näistä yrityksistä kaksi kolmesta myös sai tai otti rahoituksen. Reilu neljännes yrityksistä voisi harkita ottavansa rahoitusta pääomasijoittajilta.

Niistä alueen yrityksistä, jotka eivät ole hakeneet eivätkä harkitse hakevansa rahoitusta pääomasijoittajilta, kaksi kolmesta sanoo syyksi sen, että yrityksen omistusta ei haluta jakaa. 38 prosenttia ei tunne pääomasijoitusta riittävästi. Päätösvallan siirtyminen oli harvemmin syynä Lapissa kuin koko maassa keskimäärin.

11. MIHIN KÄYTTÖTARKOITUKSEEN AIKOO OTTAA ULKOPUOLISTA RAHOITUSTA - - Yritykset, jotka aikovat ottaa ulkopuolista rahoitusta -



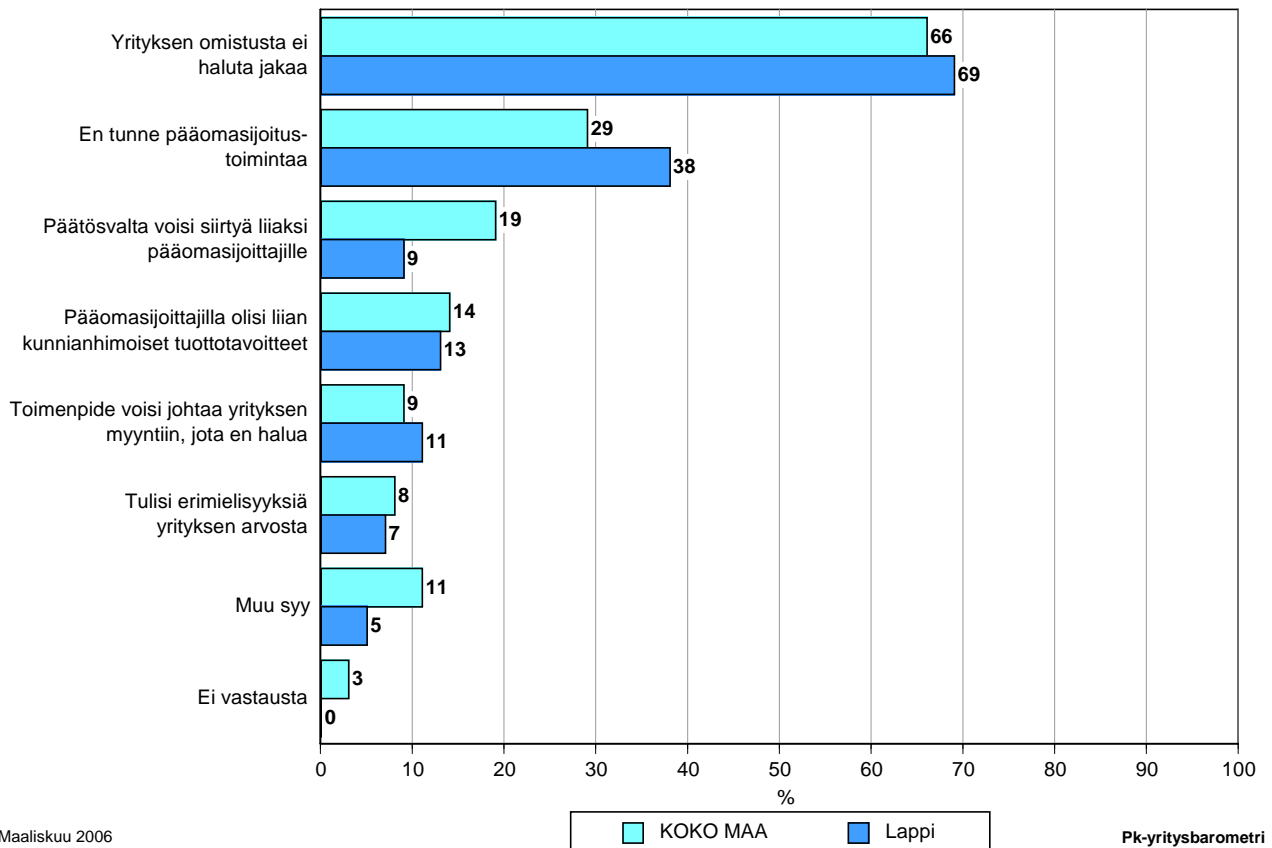
12. MISTÄ AIKOO HAKEA RAHOITUSTA - Yritykset, jotka aikovat ottaa ulkopuolista rahoitusta -



Maaliskuu 2006
Alkuperätunniste 4409/JKÄ/VH/ss/jso

Pk-yritysbarometri
Kevät 2006

14. MIKSI EI OLE HAKENUT RAHOITUSTA EIKÄ HARKITSE RAHOITUSTA PÄÄOMASIOITTAJILTA - Yritykset, jotka eivät ole hakeneet rahoitusta eivätkä harkitse rahoitusta pääomasijoittajilta -



Maaliskuu 2006
Alkuperätunniste 4409/JKÄ/VH/ss/jso

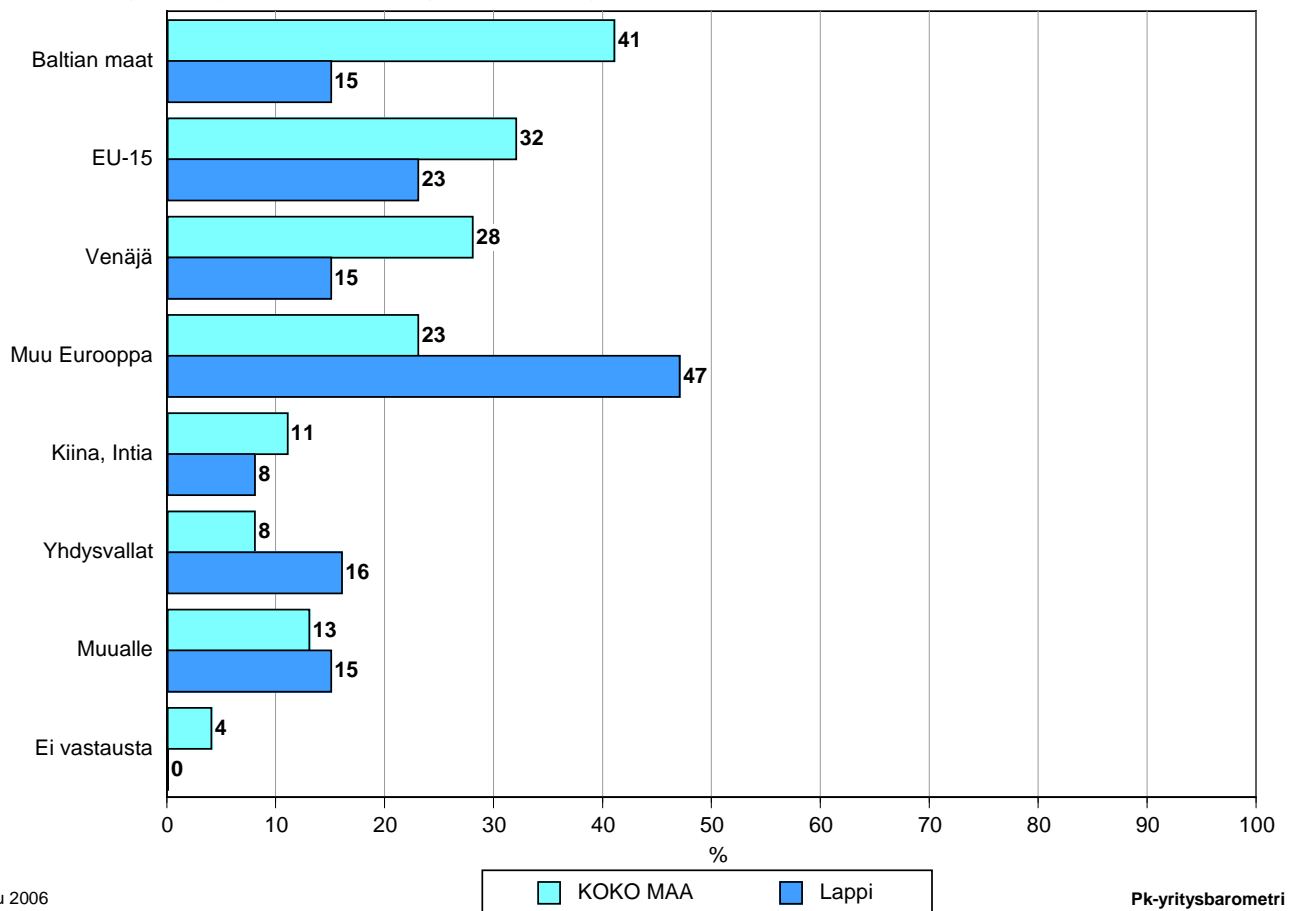
Pk-yritysbarometri
Kevät 2006

12 Pk-yritysten laajentuminen

Lapissa toimivista yrityksistä seitsemän prosenttia aikoo käynnistää tuotantoa tai laajentaa toimintaansa ulkomaille. Koko maassa vastaava osuus on 12 %. Näistä yrityksistä lähes puolet suuntaa muualle Eurooppaan ja noin neljännes EU-15 alueelle. Alueen yritysten toiminta suuntautuu koko maata keskimääräistä enemmän muualle Eurooppaan, Yhdysvaltoihin sekä muualle maailmaan.

Ulkomaille investoimista harkitsevista alueen yrityksistä 30 prosenttia ilmoittaa tarvitsevana ulkopuolista rahoitusta. Rahoitusta suunnitellaan Lapin alueella haettavan yhtäläillä pankista ja Finnveralta (molemmat 51 prosenttia).

13. MIHIN PÄIN LAAJENTAA TUOTANTOA TAI TOIMINTAA
- Yritykset, jotka aikovat käynnistää/laajentaa tuotantoa tai toimintaa ulkomaille -



Maaliskuu 2006
Alkuperätunniste 4409/JKÄ/VH/ss/jsj

Pk-yritysbarometri
Kevät 2006

13 Rekrytointi pk-yrityksissä

Kevään 2006 Pk-yritysbarometrissä kysyttiin myös työvoimamarkkinoihin liittyviä kysymyksiä, koska ensimmäisiä merkkejä työvoimapulasta on ollut havaittavissa ja samalla on alettu tarkastella työvoimamarkkinoiden ajankohtaisia kysymyksiä pulan kannalta.

Lapin alueen yrityksistä noin kuudella kymmenestä on ollut avoimia työpaikkoja viimeisen vuoden aikana. Määrä on koko maan avointen työpaikkojen määrää suurempi. Lapin alueella 19 prosenttia niistä yrityksistä, joissa on ollut avoimia työpaikkoja, on saanut rekrytoitua osaavan ammattilaisen eli ei ole kohdannut rekrytointiongelmia. Koko maan kohdalla 31 prosenttia on välttynyt ongelmilta. Lapissa 30 prosenttia ja koko maassa 17 prosenttia ei ole onnistunut täyttämään yhtään avointa paikkaa

Taulukko 8: Moneenko prosenttiin avoimista palkatuista työpaikoistanne olette saaneet osaavan ammattilaisen viimeisen vuoden aikana?

	KOKO MAA	Lappi
	%	%
0 %	9	17
1-33 %	9	10
34-66 %	10	11
67-99 %	8	9
100 %	16	11
Ei ole ollut avoimia työpaikkoja	47	42

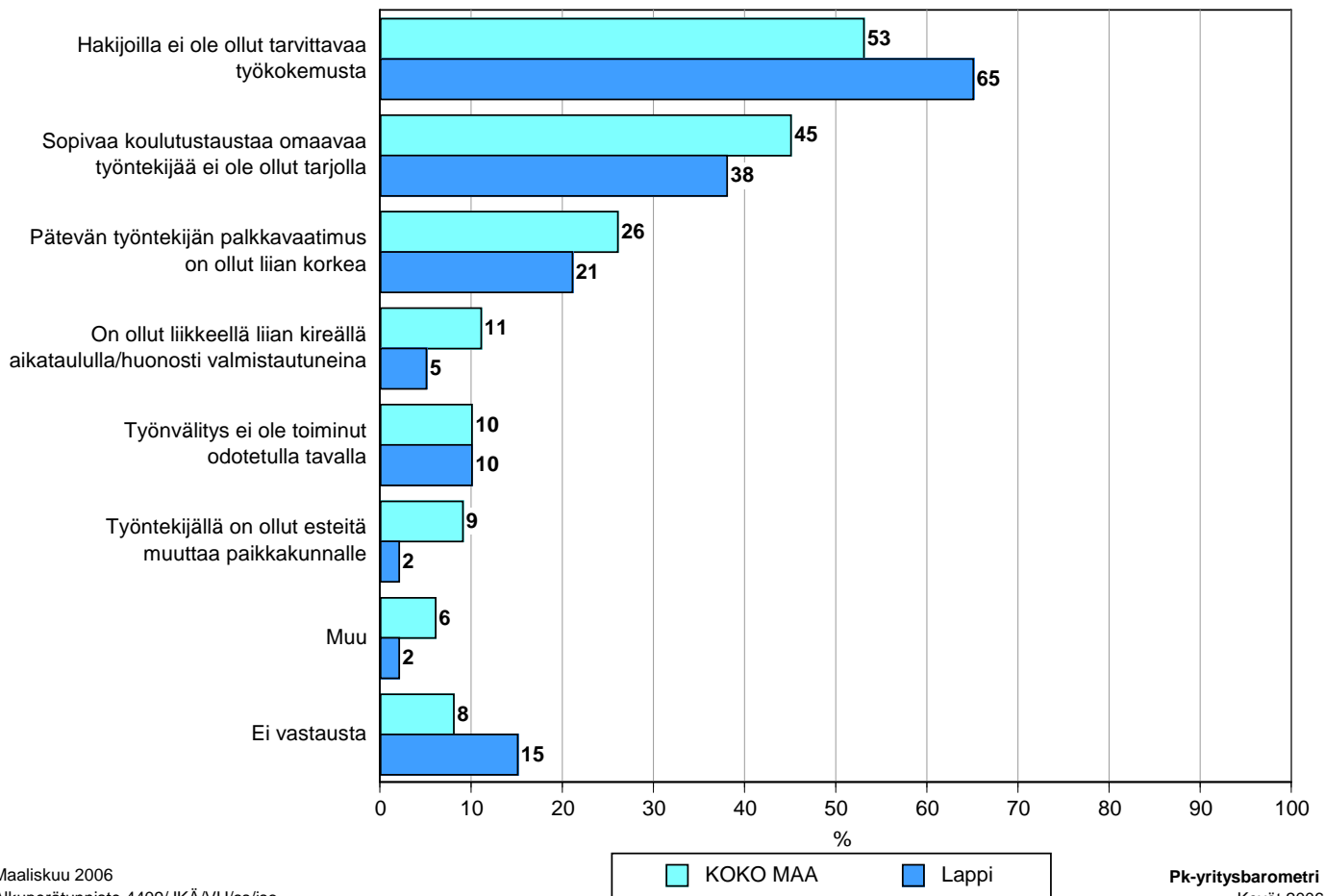
Rekrytointiongelmia Lapin alueella kohdanneilla eniten ongelmia on ollut työntekijöiden ja toimihenkilöiden löytämisessä.

Taulukko 9: Mihin henkilöstöryhmään kuuluvista on ollut pulaa?

	KOKO MAA	Lappi
	%	%
Yrityksen johto	4	2
Toimihenkilöt	21	15
Työnjohto	11	8
Työntekijät	72	59

Niin koko maan kuin Lapinkin alueella useimmin rekrytointiongelmien syyksi nimetään puutteellinen työkokemus ja koulutus. Työkokemuksen puute on Lapissa koko maahan verrattuna suurempi rekrytointiongelma.

15. MIKÄ ON OLLUT SYYNÄ REKRYTOINTIONGELMIIN - Yritykset, jotka eivät ole saaneet rekrytoitua osaavia ammattilaisia -



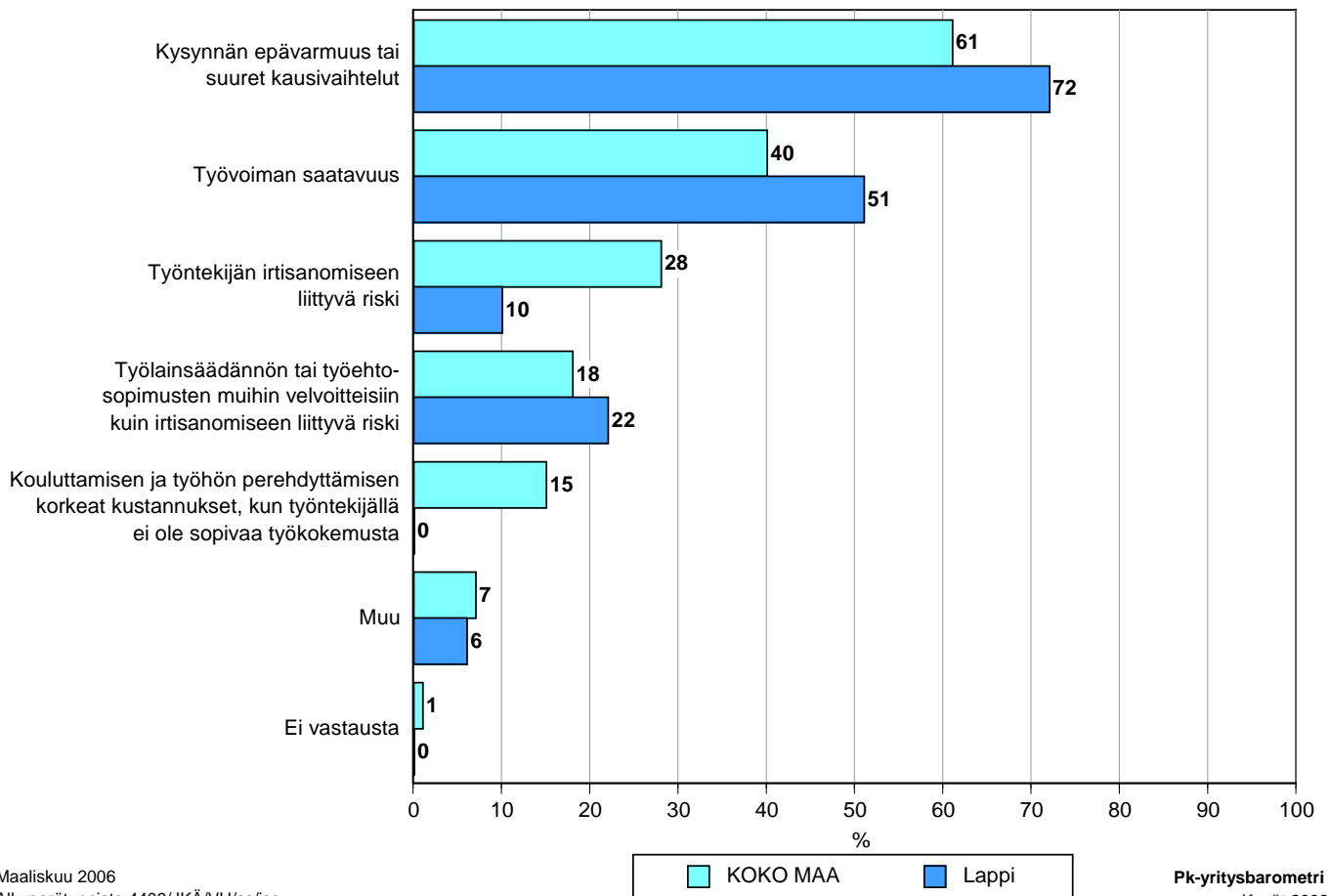
Maaliskuu 2006
Alkuperätunniste 4409/JKÄ/VH/ss/jso

Pk-yritysbarometri
Kevät 2006

Koko maan osalta 17 prosenttia pk-yrityksistä ilmoittaa käyttäneensä vuokratyövoimaa viimeksi kuluneen vuoden aikana. Lapin alueella vastaava luku on 8 prosenttia.

Lapin alueella vuokratyövoimaa käyttäneistä yrityksistä 72 prosenttia nimeää käytön syyksi kysynnän epävarmuuden ja/tai kausivaihtelut. Noin puolet vastaajista ilmoittaa syyksi työvoiman heikon saatavuuden. Noin viidennes mainitsee työlainsäädännön tai työehtosopimusten muihin velvoitteisiin liittyvän riskin syyksi vuokratyövoiman käyttöön.

16. MIKSI OLETTE TURVAUTUNEET VUOKRATYÖVOIMAAN PALKATUN TYÖVOIMAN SIJAAN - Yritykset, jotka ovat käyttäneet vuokrattua työvoimaa -



Lapin alueen kuten myös koko maan yrityksistä 9 prosenttia ilmoittaa palkkalistoillaan olleen ulkomaista työvoimaa viimeksi kuluneen vuoden aikana. Ainoastaan 1 prosentti Lapin yrityksistä ilmoittaa ostaneensa ulkomaalaisia palveluita, joissa on käytetty ulkomaista työvoimaa.

Koko maan pk-yrityksistä 59 prosenttia katsoo, että ulkomaisen työvoiman vapaa liikkuvuus tulisi sallia. Lapin alueella tätä mieltä on 49 prosenttia yrityksistä. Yli puolet sekä Lapin (54 %) että koko maan (59 %) vastaajista kokee, että liikkuvuuden vapauttaminen helpottaisi työvoiman saatavuutta.



PÄÄKONTTORIT

HELSINKI

Eteläesplanadi 8 • PL 1010, 00101 Helsinki
Faksi 020 460 7220

KUOPIO

Haapaniemenkatu 40 • PL 1127, 70111 Kuopio
Faksi 020 460 3240

Finnvera Oyj • valtakunnallinen vaihde 020 460 11
www.finnvera.fi

ALUEKONTTORIT

HELSINKI (PÄÄKAUPUNKISEUTU)

Eteläesplanadi 8 • PL 249, 00101 Helsinki
Faksi 020 460 3401

UUSIMAA

Eteläesplanadi 8 • PL 1010, 00101 Helsinki
Faksi 020 460 7110

JOENSUU

Torikatu 9 A, 80100 Joensuu
Faksi 020 460 2163

JYVÄSKYLÄ

Sepänkatu 4, 40100 Jyväskylä
Faksi 020 460 2299

KAJAANI

Kauppakatu 1, 87100 Kajaani
Faksi 020 460 3899

KUOPIO

Haapaniemenkatu 40 • PL 1127, 70111 Kuopio
Faksi 020 460 3330

LAHTI

Laiturikatu 2, 15140 Lahti
Faksi 020 460 2249

LAPPEENRANTA

Snellmaninkatu 10, 53100 Lappeenranta
Faksi 020 460 2149

MIKKELI

Linnankatu 5, 50100 Mikkeli
Faksi 020 460 3690

OULU

Asemakatu 37, 90100 Oulu
Faksi 020 460 3944

PORI

Valtakatu 6, 28100 Pori
Faksi 020 460 2349

ROVANIEMI

Maakuntakatu 10 • PL 8151, 96101 Rovaniemi
Faksi 020 460 2099

SEINÄJOKI

Kauppatori 1 - 3, 60100 Seinäjoki
Faksi 020 460 2399

TAMPERE

Hämeenkatu 9 • PL 559, 33101 Tampere
Faksi 020 460 3711

TURKU

Eerikinkatu 2, 20100 Turku
Faksi 020 460 3649

VAASA

Pitkäkatu 55, 65100 Vaasa
Faksi 020 460 3849

EDUSTUSTOT ULKOMAILLA

Postiosoite

PL 95, 53501 Lappeenranta
Puhelin +7 812 332 0830
Faksi +7 812 332 0831



Mannerheimintie 76 A
PL 999, 00101 Helsinki
Puhelin (09) 229 221, faksi (09) 2292 2980
www.yrittajat.fi

ETELÄ-KARJALAN YRITTÄJÄT RY
Snellmaninkatu 10, 53100 Lappeenranta
p. (05) 610 0200, f. (05) 610 0220
www.yrittajat.fi/etelakarjala

ETELÄ-POHJANMAAN YRITTÄJÄT RY
Alvar Aallon katu 3, 60100 Seinäjoki
p. (06) 420 5000, f. (06) 420 5001
www.yrittajat.fi/etelapohjanmaa

ETELÄ-SAVON YRITTÄJÄT RY
Linnankatu 5 • PL 204, 50101 Mikkeli
p. (015) 151 684, f. (015) 760 0950
www.yrittajat.fi/etelasavo

HELSINGIN YRITTÄJÄT
Kellosilta 2 D, 2. krs. 00520 Helsinki
p. (09) 612 6230, f. (09) 622 3385
www.yrittajat.fi/helsinki

HÄMEEN YRITTÄJÄT RY
Sibeliuksenkatu 11 A, 13100 Hämeenlinna
p. (03) 682 1153, f. (03) 682 1561
www.yrittajat.fi/hame

KAINUUN YRITTÄJÄT RY
Kauppakatu 26 A, 87100 Kajaani
p. (08) 613 0931, f. (08) 613 0934
www.yrittajat.fi/kainuu

KESKI-POHJANMAAN YRITTÄJÄT RY
Ristirannankatu 1, 67100 Kokkola
p. (06) 831 5292, f. (06) 822 3760
www.yrittajat.fi/keskipohjanmaa

KESKI-SUOMEN YRITTÄJÄT RY
Sepänkatu 4, 40100 Jyväskylä
p. (014) 643 922, f. (014) 643 944
www.yrittajat.fi/keskisuomi

KYMEN YRITTÄJÄT RY
Käsityöläiskatu 4, 45100 Kouvola
p. (05) 535 4313, f. (05) 535 4315
www.yrittajat.fi/kymi

LAPIN YRITTÄJÄT RY
Maakuntakatu 16, 96200 Rovaniemi
p. (016) 420 0600, f. (016) 420 0630
www.yrittajat.fi/lappi

LÄNSIPOHJAN YRITTÄJÄT RY
Valtakatu 5, 94100 Kemi
p. (016) 221 701, f. (016) 221 713
www.yrittajat.fi/lansipohja

PIRKANMAAN YRITTÄJÄT RY
Kehräsaari B-rappu • PL 7, 33201 Tampere
p. (03) 251 6500, f. (03) 251 6516
www.yrittajat.fi/pirkanmaa

POHJOIS-KARJALAN YRITTÄJÄT RY
Kauppakatu 17 B, 80100 Joensuu
p. (013) 221 311, f. (013) 127 678
www.yrittajat.fi/pohjoiskarjala

POHJOIS-POHJANMAAN YRITTÄJÄT RY
Uusikatu 64 A 2. krs., 90100 Oulu
p. (08) 311 4677, f. (08) 371 227
www.ppy.net

PÄIJÄT-HÄMEEN YRITTÄJÄT RY
Rautatienkatu 20 B 4, 15110 Lahti
p. (03) 782 9866, f. (03) 782 1718
www.yrittajat.fi/paijathame

PÄÄKAUPUNKISEUDUN YRITTÄJÄT RY
Tapiolan keskustorni 8. krs, 02100 Espoo
p. (09) 455 4525, f. (09) 467 655
www.espoonyrittajat.fi, www.yrittajat.fi/vantaa
www.kauniaistenyrittajat.fi

RANNIKKO-POHJANMAAN YRITTÄJÄT RY -
KUST-ÖSTERBOTTENS FÖRETAGARE RF
Hietasaarenkatu 6, 65100 Vaasa
p. (06) 356 0800, f. (06) 356 0815
www.yrittajat.fi/rannikkopohjanmaa

SATAKUNNAN YRITTÄJÄT RY
Isolinnankatu 24 • PL 45, 28101 Pori
p. (02) 634 9900, f. (02) 634 9901
www.yrittajat.fi/satakunta

SAVON YRITTÄJÄT RY
Haapaniemenkatu 40, 70110 Kuopio
p. (017) 368 0500, f. (017) 368 0506
www.yrittajat.fi/savo

UUDENMAAN YRITTÄJÄT - NYLANDS FÖRETAGARE RY
Rantakatu 1, 2. krs, 04400 Järvenpää
p. (09) 274 5420, f. (09) 622 3381
www.yrittajat.fi/uusimaa

VARSINAIS-SUOMEN YRITTÄJÄT RY
Brahenskatu 20, 20100 Turku
p. (02) 275 7100, f. (02) 232 8272
www.yrittajat.fi/varsinaissuomi



Lapin Yrittäjät

Maakuntakatu 16, 96200 Rovaniemi
Puhelin (016) 420 0600
Faksi (016) 420 0630
www.yrittajat.fi/lappi



Länsipohjan Yrittäjät

Valtakatu 5, 94100 Kemi
Puhelin (016) 221 701
Faksi (016) 221 713
www.yrittajat.fi/lansipohja



Suomen Yrittäjät

Mannerheimintie 76 A
PL 999, 00101 Helsinki
Puhelin (09) 229 221
Faksi (09) 2292 2980
toimisto@yrittajat.fi
www.yrittajat.fi



FINNVERA

Rovaniemi
Maakuntakatu 10
PL 8151, 96101 Rovaniemi
Faksi 020 460 2099

Finnvera Oyj
Valtakunnallinen vaihde: 020 460 11
www.finnvera.fi
Helsinki

Eteläesplanadi 8
PL 1010, 00101 Helsinki
Faksi 020 460 7220

Kuopio
Haapaniemenkatu 40
PL 1127, 70111 Kuopio
Faksi 020 460 3240