

Pk-yritysbarometri, syksy 2014

Alueraportti, Pirkanmaan ELY



Esipuhe

Suomen Yrittäjät, Finnvera Oyj sekä työ- ja elinkeinoministeriö tekevät yhteistyössä pienten ja keskisuurten yritysten toimintaa ja taloudellista toimintaympäristöä kuvaavan Pk-yritysbarometrin kaksi kertaa vuodessa. Barometri julkistetaan sekä valtakunnallisena että alueellisina raporteina.

Valtakunnallisessa raportissa tuloksia käsitellään koko pk-sektorin näkökulmasta ja myös päätoimialoittain teollisuuteen, rakentamiseen, kauppaan ja palveluihin jaoteltuna. Alueraporteissa kehitystä verrataan erityisesti kyseisen alueen yritysten ja koko maan välillä.

Syksyn 2014 Pk-yritysbarometri perustuu 5884 pk-yrityksen edustajan vastauksiin. Se kuvaa siten kattavasti suomalaisten pk-yritysten käsityksiä taloudellisen toimintaympäristön muutoksista sekä yritysten liiketoimintaan ja kehitysnäkymiin vaikuttavista tekijöistä.

Tässä raportissa tarkastellaan pk-yritysten suhdanneodotuksia, yrittäjyysilmapiiriä ja rahoitustilannetta. Ajankohtaisilla kysymyksillä on tällä kertaa selvitetty yrittäjyyden edistämiseen ja yritysten kasvumahdollisuuksiin liittyviä asioita.

Tiivistelmä

Suhdannenäkymät

Suomen pk-yritysten suhdannenäkymät ovat heikentyneet verrattuna kevääseen 2014. Koko maan pk-yrityksistä 28 % arvioi suhdanteiden paranevan ja 19 % huononevan (saldoluku 9 %). Edellisellä mittauskierroksella saldoluku oli 16 %. Pirkanmaan alueella suhdannenäkymiä kuvaava saldoluku on laskenut keväästä 2014 (15 % => 7 %).

Pirkanmaan alueen suhdannenäkymät henkilökunnan määrän suhteen ovat heikentyneet keväästä 2014. 17 % alueen pk-yritysten edustajista arvioi henkilökunnan määrän olevan vuoden kuluttua tämän hetkistä suurempi ja 13 % arvioi henkilökunnan määrän olevan pienempi. Saldoluvuksi muodostuu näin ollen 4 %, joka on neljä prosenttiyksikköä heikompi kuin keväällä 2014. Saldoluku jää samalla pienemmäksi kuin koko maassa (6 %).

Pk-yritysten kehittämistarpeet ja kehittämisen esteet

Pk-yritykset näkevät koko maassa ja alueella eniten kehittämistarvetta markkinoinnissa ja myynnissä. Alueella seuraavaksi suurimmat kehittämistarpeet löytyvät yhteistyöstä/verkottumisesta ja alihankinnasta sekä henkilöstön kehittämisestä.

Pirkanmaan alueella yleinen suhdannetilanne/taloustilanne nähdään pahimpana kehittämisen esteenä (33 %), kuten myös koko maassa. Toiseksi pahimpana kehittämisen esteenä alueella nähdään resurssitekijät.

Elinkeinoilmasto ja yrittäjyysilmapiiri

Yrittäjyyteen vaikuttavia sijaintikunnan tekijöitä mittaava elinkeinoindeksi on pysynyt koko maassa samalla tasolla syksyn 2013 tulosten kanssa. Alueen indeksiluku on laskenut hieman syksystä 2013.

Yrittäjyysilmapiirin osatekijöistä kansalaisten suhtautuminen yrittäjyyteen ja oma kokemus yritysilmapiiristä nähdään huomattavasti myönteisempänä kuin julkisen vallan toiminta yrittäjyyden edistämiseksi. Tämä tulos on hyvin samankaltainen niin Pirkanmaan alueen kuin koko maan yritysten parissa.

Pk-yritysten kasvuhakuisuus

Koko maan pk-yrityksistä 37 % on mahdollisuuksien mukaan kasvamaan pyrkiviä. Asemansa säilyttämään pyrkiviä pk-yrityksiä on 33 % ja yritystoiminnan loppumista ennakkoivia 3 %. Alueella yleisin ryhmä muodostuu mahdollisuuksien mukaan kasvamaan pyrkivistä pk-yrityksistä (35 %), asemansa säilyttämään pyrkiviä on lähes yhtä paljon (33 %).

Sisällys

ESIPUHE.....	2
TIIVISTELMÄ.....	3
SISÄLLYS.....	4
1. JOHDANTO.....	5
1.1 Barometri.....	5
1.2 Aineisto.....	6
2. YRITYSTEN OSUUDET TOIMIALOILLA.....	7
3. YRITYKSET JA TYÖLLISYYS.....	8
4. PK-YRITYSTEN SUHDANNENÄKYMÄT.....	9
5. PK-YRITYSTEN KEHITTÄMISTARPEET.....	12
6. PK-YRITYSTEN KEHITTÄMISEN ESTEET.....	13
7. ELINKEINOILMASTO JA YRITTÄJYYSIKILMAPIIRI.....	17
8. PK-YRITYSTEN KASVUHAKUISUUS.....	19
9. PK-YRITYSTEN RAHOITUS.....	22
10. AJANKOHTAISET ASIAT.....	26
SUOMEN YRITTÄJIEN JA ALUEJÄRJESTÖJEN YHTEYSTIEDOT.....	29
FINNVERA OYJ:N JA ALUEKONTTOREIDEN YHTEYSTIEDOT.....	30
TYÖ- JA ELINKEINOMINISTERIÖN JA ELY-KESKUSTEN YHTEYSTIEDOT.....	31

Suomen Yrittäjät: Pk-yritysbarometri, syksy 2014, alueraportti

Julkaisija

Suomen Yrittäjät
PL 999, 00100 HELSINKI
puhelin 09 229 221
toimisto@yrittajat.fi
www.yrittajat.fi



Pk-yritysbarometri, syksy 2014

Alueraportti, Pirkanmaan ELY

1. JOHDANTO

Suomen Yrittäjät, Finnvera Oyj sekä työ- ja elinkeinoministeriö tekevät yhteistyössä pienten ja keskisuurten yritysten toimintaa ja taloudellista toimintaympäristöä kuvaavan Pk-yritysbarometrin kaksi kertaa vuodessa. Barometri julkistetaan sekä valtakunnallisena että alueellisina raporteina.

1.1 Barometri

Pk-yritysbarometrissä on selvitetty suomalaisten pk-yritysten mielikuvia yleisestä suhdannekehityksestä ja oman yrityksen taloudellisesta kehityksestä. Lisäksi on tiedusteltu muun muassa yrityksen kehittämiseen, kasvuun, elinkeinoilmastoon ja rahoitukseen liittyvistä tekijöistä.

Otantalähteenä on käytetty Tilastokeskuksen toimialaluokitusta TOL 2010, Fonecta Kohdistamiskone -yritysrekisteriä sekä Suomen Yrittäjien jäsenrekisteriä, joista otanta on tehty kiintiöidyllä satunnaisotannalla. Otoksessa on kiintiöity yritysten toimiala, koluokka ja sijainti.

Vastaajajoukon muodostaa 5884 kohderyhmän vaatimukset täyttävää pk-yrityksen edustajaa. Tiedonkeruumenetelmänä on käytetty internetkyselyä. Vastaajat kutsuttiin kyselyyn sähköpostitse tai puhelimitse kesä-heinäkuussa 2014. Seuraavalla sivulla on esitetty taustatietoja alueen vastaajista. Tutkimuksen on toteuttanut Taloustutkimus Oy Suomen Yrittäjien, Finnvera Oyj:n sekä työ- ja elinkeinoministeriön toimeksiannosta.

Tutkimusprojektista ovat vastanneet Taloustutkimus Oy:ssä tutkimusjohtaja Pasi Huovinen, tutkimusjohtaja Pauliina Aho ja tutkimuspäällikkö Jyrki Kärpänoja. Suomen Yrittäjissä tutkimusprojektista on vastannut ekonomisti Petri Malinen, Finnvera Oyj:ssä viestintäjohtaja Tarja Svartström sekä työ- ja elinkeinoministeriössä kehittämisspällikkö Esa Tikkanen.

1) Raportin alueelliset viittaukset tarkoittavat pääsääntöisesti suomen Yrittäjien mukaista aluejakoa. Uudellamaalla ja Itä-Uudellamaalla maakuntajaosta on poikettu (Helsinki, Pääkaupunkiseutu ja muu Uusimaa).

2) Lisäksi tutkimusaineistosta tehdään raportit Hämeen, Kaakkois-Suomen, Pohjanmaan ja Uudenmaan ELY-alueille sekä Keski-Pohjanmaan Yrittäjien alueelle. Lisäksi uusina alueina vuonna 2011 mukaan tulivat Espoo ja Vantaa.

3) Helsingin, Pääkaupunkiseudun ja Uudenmaan aikasarjoissa ja kuvioissa olevat luvut ovat vuoden 1999 syksyyn asti koko Uudenmaan alueen lukuja. Pohjanmaan raportissa luvut ovat vuoden 2006 syksyyn asti Etelä-Pohjanmaan ja Pohjanmaan rannikon yhteisiä lukuja.

4) Tutkimustuloksissa esiintyy muutamissa kohdissa käsite 'saldoluku'. Se kuvaa kyseisten kysymysten kohdalla positiivisista ja negatiivisista vastauksista laskettua prosenttilukujen erotusta. Esimerkiksi: Pk-yritysten yleiset suhdannenäkymät seuraavan vuoden aikana paranee 39,4 %, huononee 8,6 % saldoluku = + 30,8 % -31 % HUOM kaikissa laskelmissa käytetään tarkkoja, pyöristämättömiä lukuja, vaikka raportissa luvut esitetään kokonaisina ilman desimaaleja.

1.2 Aineisto

Seuraavassa taulukossa on esitetty painottamattomat taustatietojakaumat haastatelluista Pirkanmaan alueen yrityksistä. Tutkimustuloksissa aineisto on painotettu vastaamaan yritysten todellista toimiala- ja aluejakamaa. Painotettua otoskokoa käytetään laskentaperusteena, koska tällöin otoksen perusteella lasketut tulokset voidaan yleistää koskemaan koko tutkimuskohteena olevaa pk-sektoria.

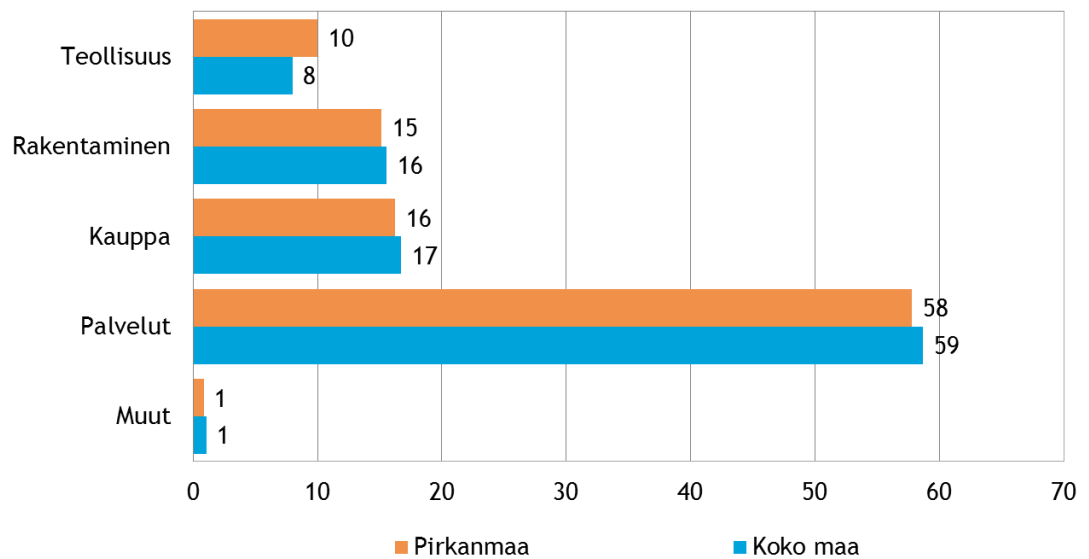
Taulukko 1. Taustatietoja alueelta haastatelluista yrityksistä

		n=	%
Alue	Pirkanmaa ELY	654	100
Päätoimiala	Teollisuus	130	20
	Rakentaminen	68	10
	Kauppa	101	15
	Palvelut	355	54
Liikevaihto vuonna 2013	alle 0,2 miljoonaa euroa	306	47
	0,2-0,49 miljoonaa euroa	95	15
	0,5 - 0,99 miljoonaa euroa	80	12
	1,0-1,49 miljoonaa euroa	39	6
	1,5-1,99 miljoonaa euroa	19	3
	2,0-4,99 miljoonaa euroa	52	8
	5 miljoonaa euroa tai yli	57	9
Yrityksen kasvuhakuisuus	Voimakkaasti kasvuhakuiset	71	11
	Kasvuhakuiset	219	34
	Asemansa säilyttäjät	204	31
	Ei kasvutavoitteita	128	20
	Toimintansa lopettavat	28	4
Yrityksellä vientitoimintaa	Kyllä	111	17
	Ei	537	83
Yrityksen perustamisvuosi	Ennen 1990	156	27
	1990-1999	135	23
	2000-2009	181	31
	2010-	115	20
Vastaajan asema	Yrittäjä	485	86
	Palkattu toimitusjohtaja	62	11
	Muu	18	3

2. YRITYSTEN OSUUDET TOIMIALOILLA

Suomessa oli 266 909 yritystä [1] vuonna 2012. Näistä yrityksistä noin 24 193 toimi Pirkanmaan alueella. Koko maassa palvelualan yrityksiä oli noin 59 %, kaupan -17 %, rakentamisen -16 % ja teollisuudenalan yrityksiä 8 %. Pirkanmaan alueella oli palvelu-, kaupan- ja rakentamisalaan kuuluvia yrityksiä suhteellisesti saman verran kuin koko maassa. Teollisuuden yrityksiä alueella oli hieman enemmän kuin koko maassa.

Kuva 1. Yritysten osuudet eri toimialoilla, %



1. Lähde: Tilastokeskus: Yritys- ja toimipaikkarekisteri, pl. toimiala A. maa-, metsä- ja kalatalous

3. YRITYKSET JA TYÖLLISYYS

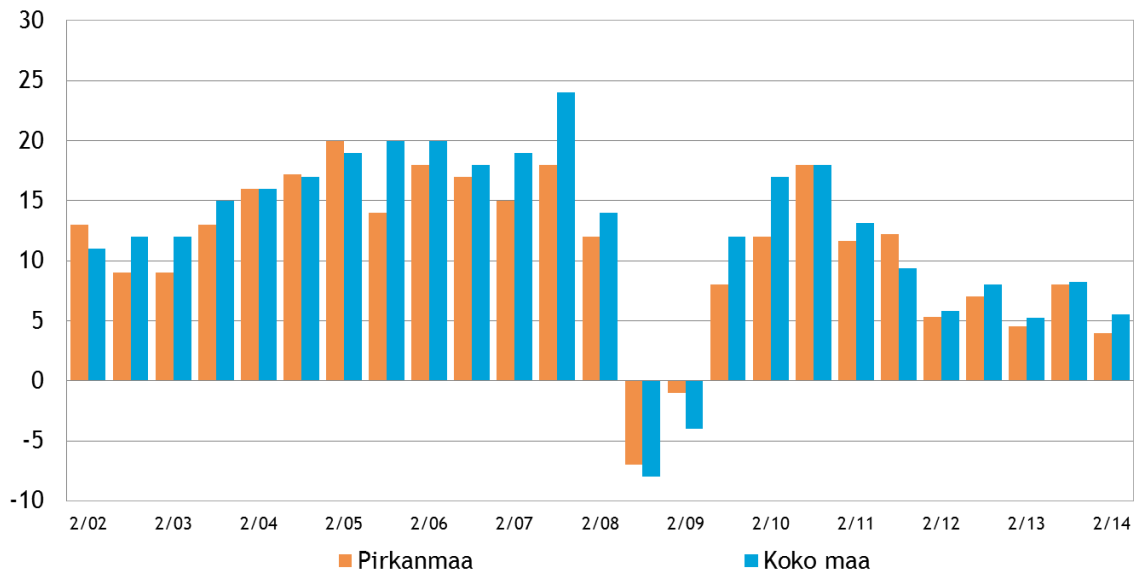
Tilastokeskuksen työvoimatiedustelun ^[2] mukaan koko maan työllisten määrä oli 2 561 000 henkeä kesäkuussa 2014. Lukema on hieman vähemmän kuin vuotta aikaisemmin vastaavana ajankohtana. Palkansaajien määrä väheni hieman ja yrittäjien määrä puolestaan nousi. Koko maan työttömyysaste oli 9,2 % ^[2] kesäkuussa 2014, kun se edellisvuoden kesäkuussa oli 7,8 prosenttia. Pirkanmaan alueella työskenteli 2014/II yhteensä 226 000 henkilöä ^[3] työttömyysasteen ollessa 10 % ^[4]. Työttömyysaste on noussut alueella 0,6 prosenttiyksikköä vuoden 2013 vastaavaan ajankohtaan verrattuna ^[4].

Taulukko 2. Pk-yritysten suhdannenäkymät henkilökunnan määrän osalta seuraavan vuoden kuluttua, %

	Suurempi	Yhtä suuri	Pienempi	Saldoluku
Pirkanmaa ELY	17	71	13	4
Koko maa	17	72	11	6

Pk-yritysbarometrin vastaajista vajaa viidesosa (17 %) arvioi henkilökunnan määrän kasvavan seuraavan vuoden kuluttua kun taas 11 % arvioi henkilökunnan määrän pienenevän. Saldoluvuksi muodostuu 6 %. Pirkanmaan alueella saldoluku on kaksi prosenttiyksikköä pienempi, 4 %. Keväeseen 2014 verrattuna alueen henkilökunnan määrän muutosta kuvaava saldoluku on laskenut neljä prosenttiyksikköä.

Kuva 2. Henkilökunnan määrän muutosodotukset seuraavan vuoden aikana, saldoluku (%)



2. Lähde: Tilastokeskus: Työvoimatutkimus 2014, kesäkuu

3. Lähde: Tilastokeskus: Työvoimatutkimus 2014, liitetaulukko 31. Työlliset maakunnittain

4. Lähde: Tilastokeskus: Työvoimatutkimus 2014, liitetaulukko 43. Työttömyysaste maakunnittain

4. PK-YRITYSTEN SUHDANNENÄKYMÄT

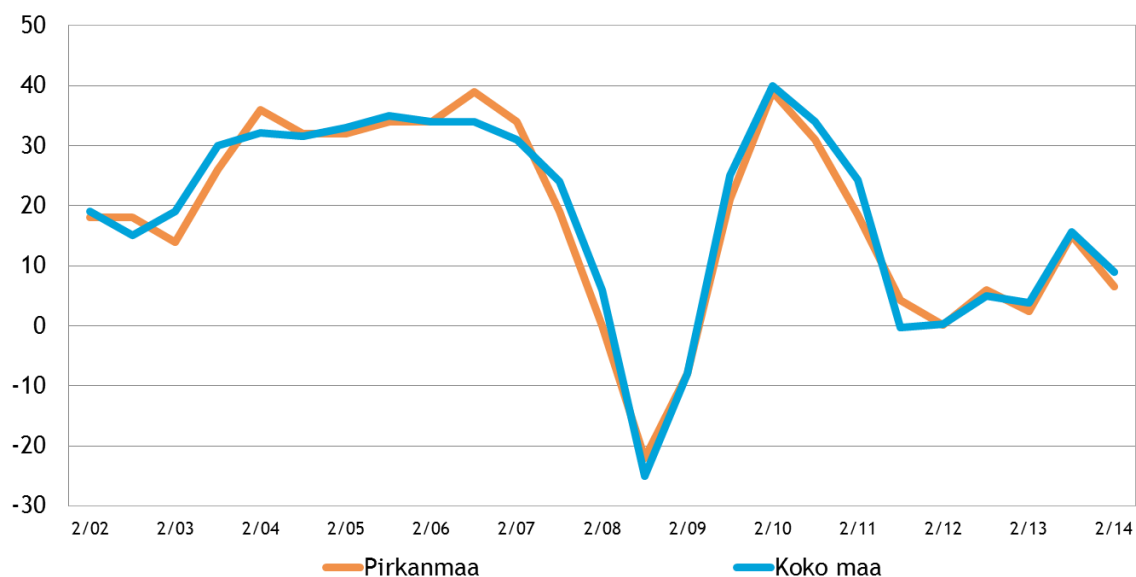
Taulukko 3. Pk-yritysten suhdannenäkymät oman yrityksen kannalta lähimmän vuoden aikana, %

Pk-yritysten suhdannenäkymiä kuvaava saldoluku on koko maassa laskenut keväästä 2014. Puolet koko maan pk-yrityksistä arvioi suhdanteiden pysyvän ennallaan lähimmän vuoden aikana. Koko maan pk-yrityksistä 28 % arvioi suhdanteiden paranevan ja 19 % huononevan (saldoluku 9 %). Pirkanmaan alueella suhdannenäkymiä kuvaava saldoluku (7 %) on myös laskenut keväästä 2014 selvästi, 8 prosenttiyksikköä. Ennallaan suhdanteiden arvioi alueella pysyvän 51 % alueen pk-yrityksistä. Tulos on samalla tasolla viime kevään tulosten kanssa.

	Paranee	Pysyy ennallaan	Huononee	Saldoluku
Pirkanmaa ELY	28	51	21	7
Koko maa	28	52	19	9

Seuraavassa kuvassa on esitetty pk-yritysten suhdannenäkymien kehityksen tutkimusjaksosta 2/02 lähtien.

Kuva 3. Yleiset suhdannenäkymät lähimmän vuoden aikana, saldoluku (%)



Taulukko 4. Pk-yritysten odotukset tutkimuksen eri osa-alueiden kehityksestä seuraavan vuoden kuluttua, %

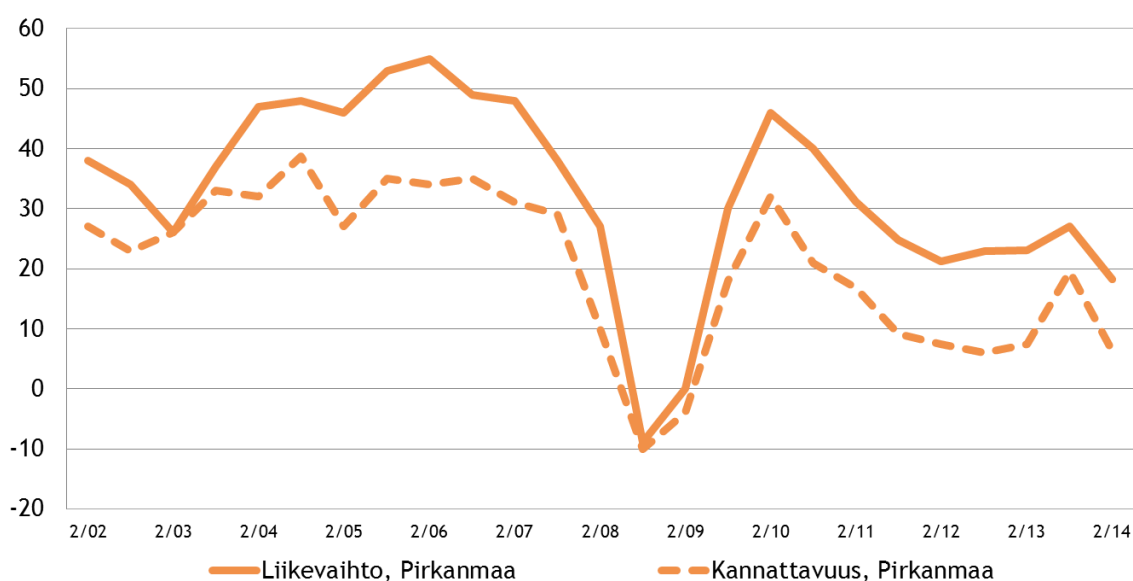
	Suurempi	Yhtä suuri	Pienempi	Saldoluku
Liikevaihto				
Pirkanmaa	41	37	22	18
Koko maa	42	39	20	22
Investointien arvo				
Pirkanmaa	19	54	28	-9
Koko maa	17	55	28	-11
Viennin arvo				
Pirkanmaa	17	67	16	1
Koko maa	15	70	15	-1
Tuonnin arvo				
Pirkanmaa	11	69	20	-8
Koko maa	13	72	15	-2
Tuotantokustannukset				
Pirkanmaa	42	47	11	32
Koko maa	41	49	9	32
Tuotteiden tai palveluiden hinnat				
Pirkanmaa	39	55	5	34
Koko maa	39	55	6	33
Kannattavuus				
Pirkanmaa	31	44	25	6
Koko maa	31	44	25	6
Vakavaraisuus				
Pirkanmaa	27	56	16	11
Koko maa	29	56	16	13
Tuotekehityspanostukset				
Pirkanmaa	22	58	20	3
Koko maa	22	60	19	3
Tilausten määrä				
Pirkanmaa	36	43	21	16
Koko maa	38	43	20	18
Kapasiteetin käyttöaste				
Pirkanmaa	35	50	15	19
Koko maa	42	44	15	27

Eri osatekijöiden suhdanteita arvioitaessa tuotteiden ja palveluiden hintojen nousuun uskotaan koko maassa saldoluvun (33 %) perusteella yleisimmin. Myös tuotantokustannusten (saldoluku 32 %) ja kapasiteetin käyttöasteen (27 %) kehitykseen uskovia on selvästi enemmän kuin näiden laskuun uskovia.

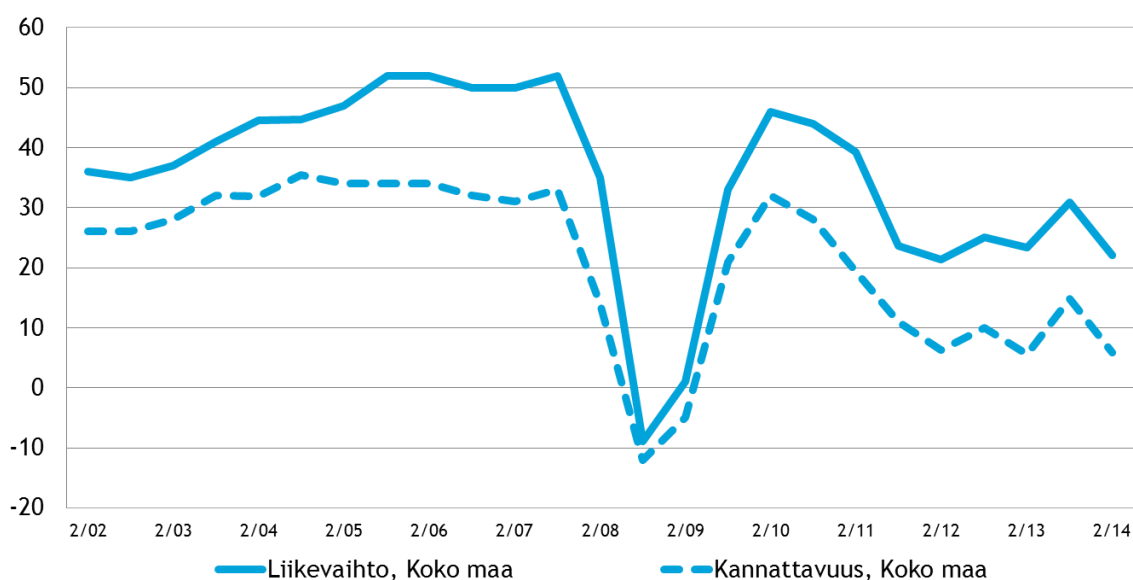
Myös Pirkanmaan alueella tuotteiden ja palveluiden hintojen nousuun uskotaan vahvimmin saldoluvun ollessa 34 %. Toiseksi suurin saldoluku alueella saadaan odotuksille tuotantokustannusten noususta (32 %).

Kuvassa 4 on esitetty pk-yritysten liikevaihdon ja kannattavuuden suhdannenäkymien kehittyminen alueella ja kuvassa 5 koko maassa.

Kuva 4. Alueen suhdannenäkymät seuraavan vuoden aikana, saldoluku (%)



Kuva 5. Koko maan suhdannenäkymät seuraavan vuoden aikana, saldoluku (%)



5. PK-YRITYSTEN KEHITTÄMISTARPEET

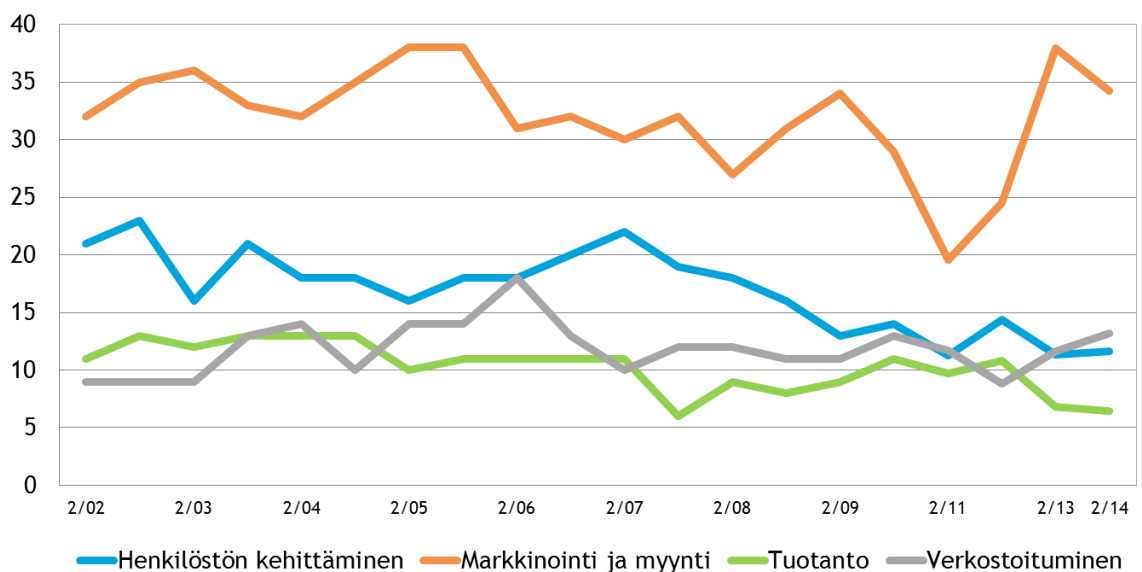
Taulukko 5. Pk-yritysten kehittämistarpeet tällä hetkellä, %

	Pirkanmaa ELY	Koko maa
Johtaminen	5	4
Yrityksen hallitustyöskentely	2	2
Henkilöstön kehittäminen ja koulutus	12	13
Markkinointi ja myynti	34	35
Vienti ja kansainvälistyminen	4	3
Rahoitus, talous ja laskentatoimi	9	8
Tuotanto ja materiaalityöskentely, tietotekniikka, tuotekehitys ja laatu	6	9
Yhteistyö/verkottuminen, alihankinta	13	13
Ympäristö- ja muiden säädösvaatimusten huomioiminen	2	3
Ei kehittämistarpeita /ei osaa sanoa	13	10

Koko maan tasolla pk-yritykset näkevät selvästi eniten kehittämistarvetta markkinoinnissa ja myynnissä (35 %). Seuraavaksi eniten kehittämistarvetta nähdään henkilöstön kehittämisen ja koulutuksen (13 %) sekä yhteistyön/verkottumisen, alihankinnan (13 %) suhteen. Alueella eniten kehittämistarvetta nähdään myös markkinoinnissa ja myynnissä (34 %). Alueella seuraavaksi suurimmat kehittämistarpeet löytyvät yhteistyös- /verkottumisesta ja alihankinnasta sekä henkilöstön kehittämisestä.

Kuvasta 6 voidaan havaita, että alueen yritysten tarpeet kehittää markkinointi- ja myyntiponnistelujaan ovat vähentyneet verrattuna vuoden takaiseen tilanteeseen. Verkostoitumiseen liittyvät tarpeet ovat hieman kasvaneet.

Kuva 6. Pk-yritysten kehittämistarpeet alueella, %



6. PK-YRITYSTEN KEHITTÄMISEN ESTEET

Koko maassa pk-yritysten pahimpana kehittämisen esteenä nähdään yleinen suhdanne-tilanne/taloustilanne (32 %). Kilpailutilanne, kustannustaso ja resurssitekijät nähdään koko maassa tasaväkisesti seuraavaksi merkittävimpinä kehittämisen esteinä. Myös Pirkanmaan pk-yrityksissä yleinen suhdannetilanne/taloustilanne nähdään pahimpana esteenä (33 %). Toiseksi pahimpana kehittämisen esteenä alueella nähdään resurssitekijät (15 %).

Taulukko 6. Pk-yritysten pahimmat kehittämisen esteet, %

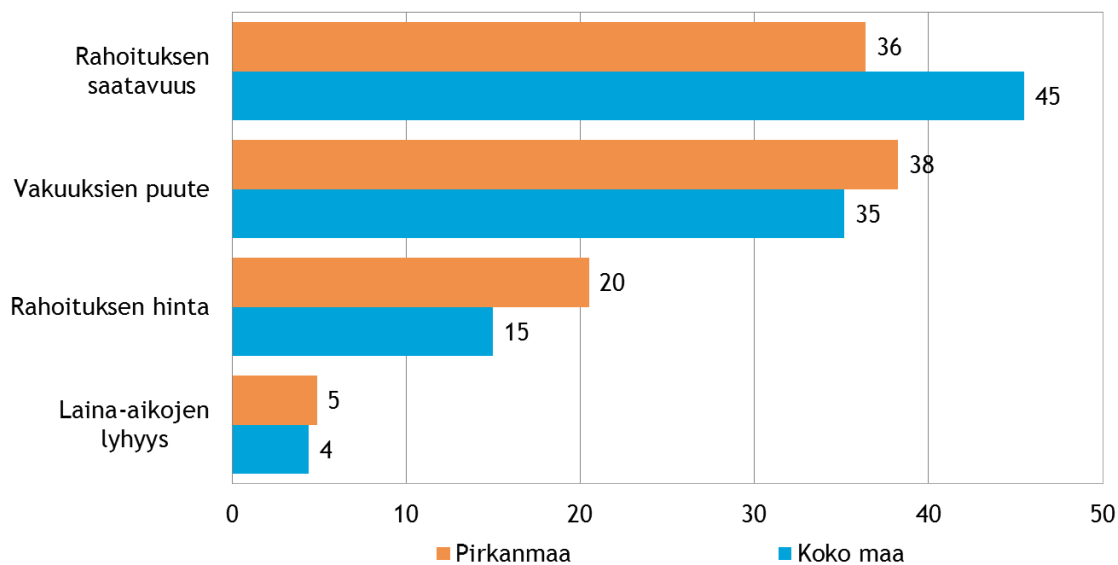
	Pirkanmaa ELY	Koko maa
Yritystoiminnan sääntely	10	11
Kustannustaso	13	13
Kilpailutilanne	12	14
Rahoitus	9	9
Resurssitekijät	15	13
Yleinen suhdanne-/taloustilanne	33	32
Ei vastausta	8	8

Taulukko 7. Kehittämisen esteiden merkittävimmät osatekijät, %

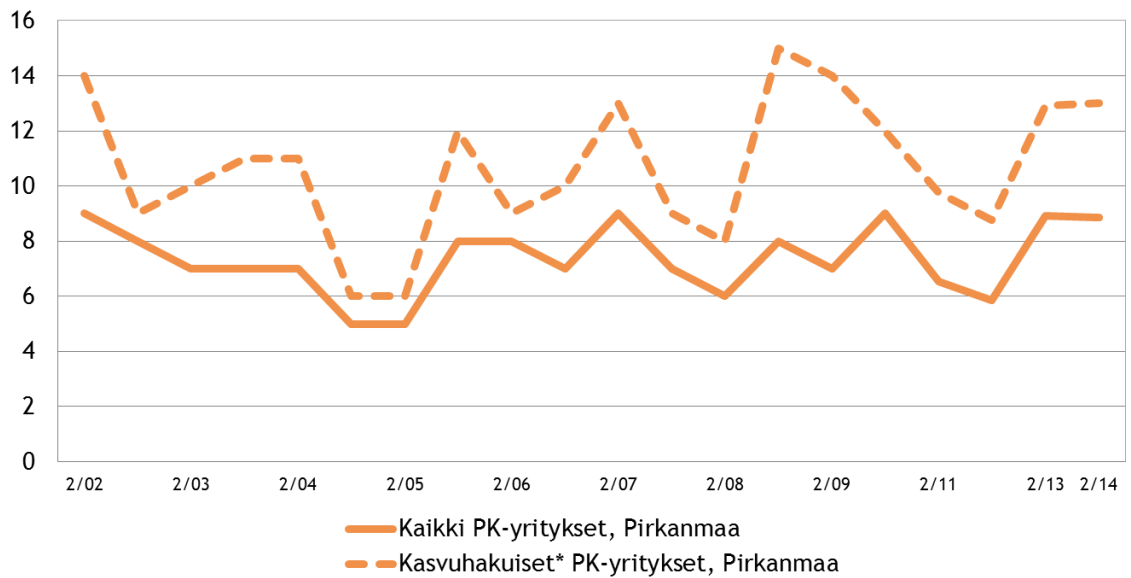
	Pirkanmaa ELY	Koko maa
Sääntely		
Byrokratia	59	61
Työlainsäädäntö	8	11
Työehtosopimukset	22	15
Muu sääntely	11	13
Kustannukset		
Verotus	31	28
Palkkataso	18	17
Työn sivukulut	34	40
Muut tuotantokustannukset	18	16
Kilpailutilanne		
Kireä kilpailutilanne	44	49
Markkinoiden liiallinen keskittyminen	11	11
Julkisen sektorin elinkeinotoiminta	6	6
Harmaa talous	9	7
Kysynnän riittämättömyys	31	28
Rahoitus		
Rahoituksen saatavuus	36	45
Rahoituksen hinta	20	15
Vakuuksien puute	38	35
Laina-aikojen lyhyys	5	4
Resurssit		
Ammattitaitoisen työvoiman saatavuus	54	58
Alihankkijoiden/ osatoimittajien saatavuus	7	8
Toimitilat	13	10
Koneet ja laitteet	7	6
Muut resurssitekijät, esim. raaka-aineet	19	18

Rahoitukseen liittyvistä osatekijöistä rahoituksen saatavuus koetaan alueella koko maata vähemmän merkittävänä ja rahoituksen hinta hieman enemmän merkittävänä kehittämisen esteenä.

Kuva 7. Pk-yritysten kehittämisen esteet - rahoitus, %

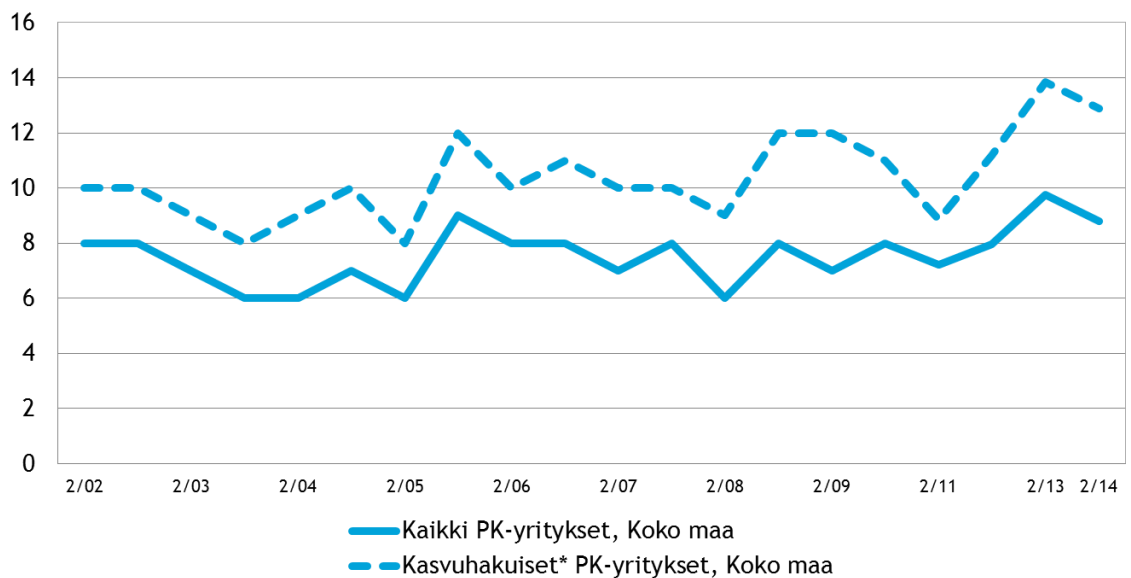


Kuva 8. Alueen pk-yritykset, joiden pahin kehittämisen este on rahoitus, %



*) Voimakkaasti kasvuhakuiset ja yritykset, jotka pyrkivät kasvamaan mahdollisuuksien mukaan

Kuva 9. Koko maan pk-yritykset, joiden pahin kehittämisen este on rahoitus, %

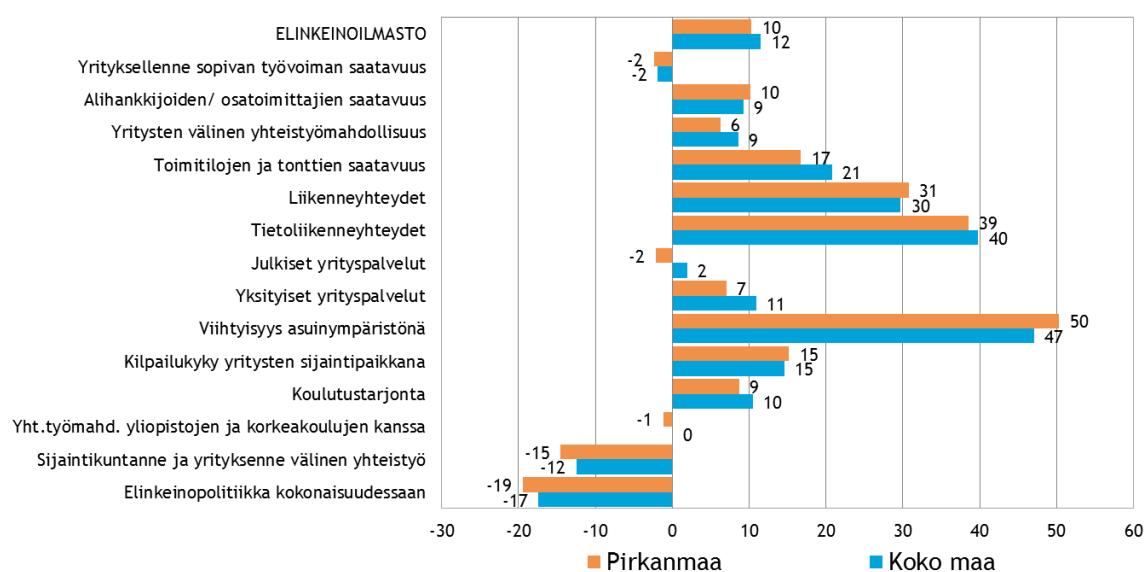


*) Voimakkaasti kasvuhakuiset ja yritykset, jotka pyrkivät kasvamaan mahdollisuuksien mukaan

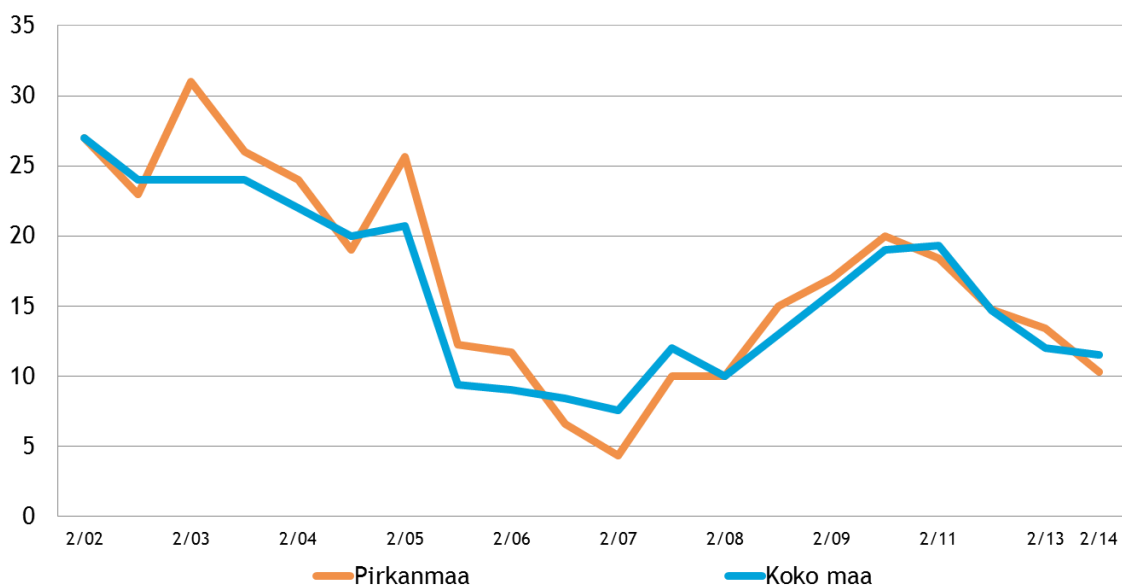
7. ELINKEINOILMASTO JA YRITTÄJYYSIKILMAPIIRI

Yrittäjyyteen vaikuttavia sijaintikunnan tekijöitä mittaava elinkeinoindeksi on pysynyt koko maassa samalla tasolla syksyn 2013 tulosten kanssa. Alueen indeksiluku on laskenut syksystä 2013. Koko maan pk-yrityksien vastaajat ovat tyytyväisimpiä yrityksensä sijaintikunnan viihtyisyyteen asuin ympäristönä (indeksiluku 47). Tyytymättömyyttä aiheuttaa elinkeinopolitiikka kokonaisuudessaan sekä yrityksen ja sijaintikunnan välinen yhteistyö. Alueen pk-yritykset ovat myös tyytyväisimpiä yrityksensä asuin ympäristön viihtyisyyteen (50). Lisäksi alueella ollaan tyytyväisiä tietoliikenne- ja liikenneyhteyksiin. Tyytymättömiä alueella olevat pk-yritykset ovat elinkeinopolitiikkaan kokonaisuudessaan (-19).

Kuva 10. Arvio yrityksen sijaintikunnasta osatekijöittäin, indeksi



Kuva 11. Elinkeinoilmasto, indeksi



Taulukko 8. Arvio yrittäjyysilmapiiristä, %

	1 erittäin huono	2	3	4	5 erittäin hyvä
Oma kokemus yritysilmapiiristä					
Pirkanmaa	9	26	37	25	4
Koko maa	7	22	39	28	4
Kansalaisten suhtautuminen yrittäjyyteen					
Pirkanmaa	4	20	42	30	4
Koko maa	4	20	39	32	5
Julkisen vallan toiminta yrittäjyyden edistämiseksi valtakunnan tasolla					
Pirkanmaa	29	42	22	7	1
Koko maa	26	40	27	7	1
Julkisen vallan toiminta yrittäjyyden edistämiseksi alue-/paikallistasolla					
Pirkanmaa	20	36	34	9	1
Koko maa	19	34	33	12	1
Julkisten rahoittajien toiminta yrittäjyyden edistämiseksi					
Pirkanmaa	10	25	44	18	3
Koko maa	11	25	42	19	3
Markkinaehtoisten rahoittajien toiminta yrittäjyyden edistämiseksi					
Pirkanmaa	12	27	40	17	4
Koko maa	13	28	42	16	2

Yrittäjyysilmapiirin osatekijöistä kansalaisten suhtautuminen yrittäjyyteen ja oma kokemus yritysilmapiiristä nähdään huomattavasti myönteisempänä kuin julkisen vallan toiminta yrittäjyyden edistämiseksi. Tämä tulos on samankaltainen niin alueen kuin koko maan yritysten parissa.

8. PK-YRITYSTEN KASVUHAKUISUUS

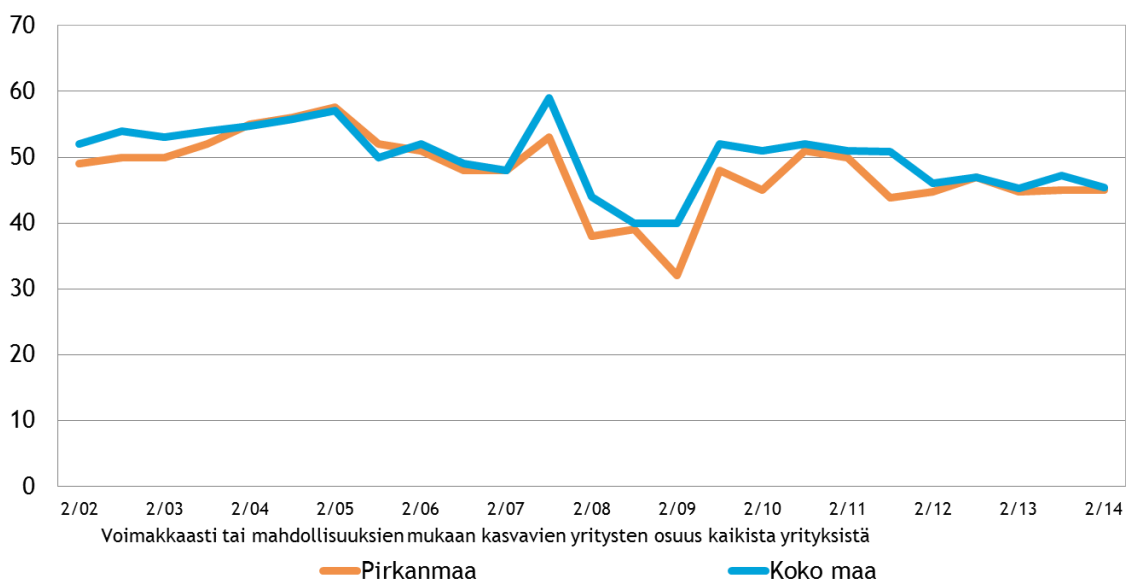
Koko maan pk-yrityksistä 37 % on mahdollisuuksien mukaan kasvamaan pyrkiviä. Asemansa säilyttämään pyrkiviä pk-yrityksiä on kolmannes ja yritystoiminnan loppumista ennakoivia 3 %. Alueella kasvuhakuisia ja asemansa säilyttämään pyrkiviä on molempia lähes saman verran, noin kolmasosa pk-yrityksistä (35 % ja 33 %).

Koko maassa voimakkaasti ja mahdollisuuksien mukaan kasvavien pk-yritysten osuus on laskenut keväästä 2014. Alueella ei ole juurikaan muutoksia tapahtunut.

Taulukko 9. Pk-yritysten kasvuhakuisuus, %

	Voimakkaasti kasvuhakuiset	Kasvuhakuiset	Asemansa säilyttäjät	Ei kasvutavoitetta	Toimintansa lopettavat
Pirkanmaa ELY	10	35	33	18	4
Koko maa	8	37	33	19	3

Kuva 12. Pk-yritysten kasvuhakuisuus, %



Alle 30 % liikevaihdon kasvutavoite oli vuonna 2013 koko maan pk-yrityksistä kuudella kymmenestä. 30-49 % kasvutavoite oli viidenneksellä ja 50-99 % sekä yli 100 % kasvutavoite joka kymmenennellä. Pirkanmaan alueen pk-yritysten liikevaihdon kasvutavoitteet ovat suunnilleen samalla tasolla koko maan pk-yritysten tavoitteiden kanssa.

Taulukko 10. Pk-yritysten liikevaihdon kasvutavoitteet vuonna 2013, %

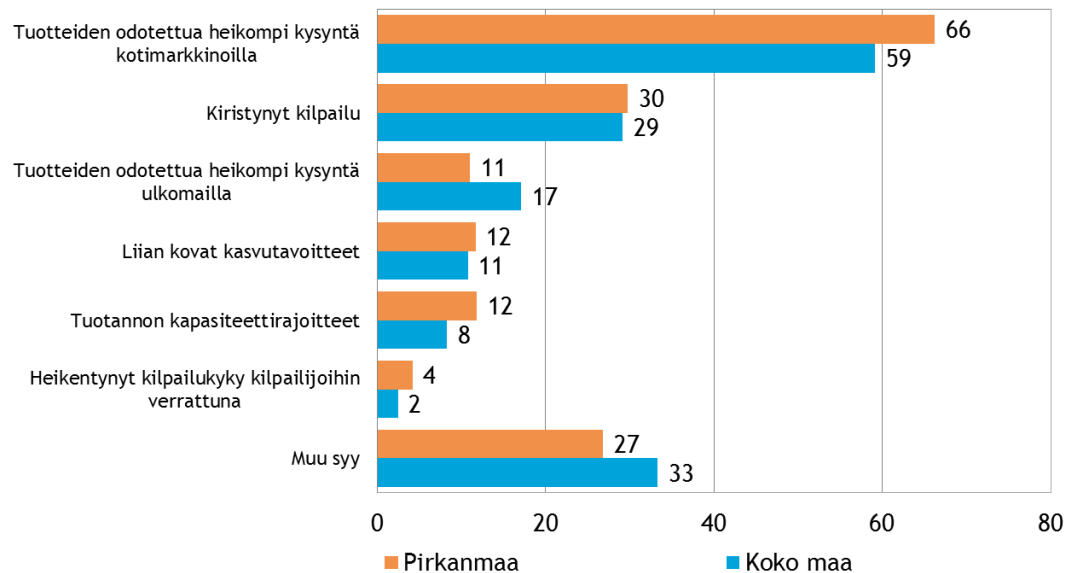
	<30 %	30-49 %	50-99 %	>= 100%
Pirkanmaa ELY	57	25	10	8
Koko maa	60	21	8	10

Taulukko 11. Pk-yritysten onnistuminen kasvutavoitteissa vuonna 2013, %

	Kyllä	Ei
Pirkanmaa ELY	59	41
Koko maa	59	41

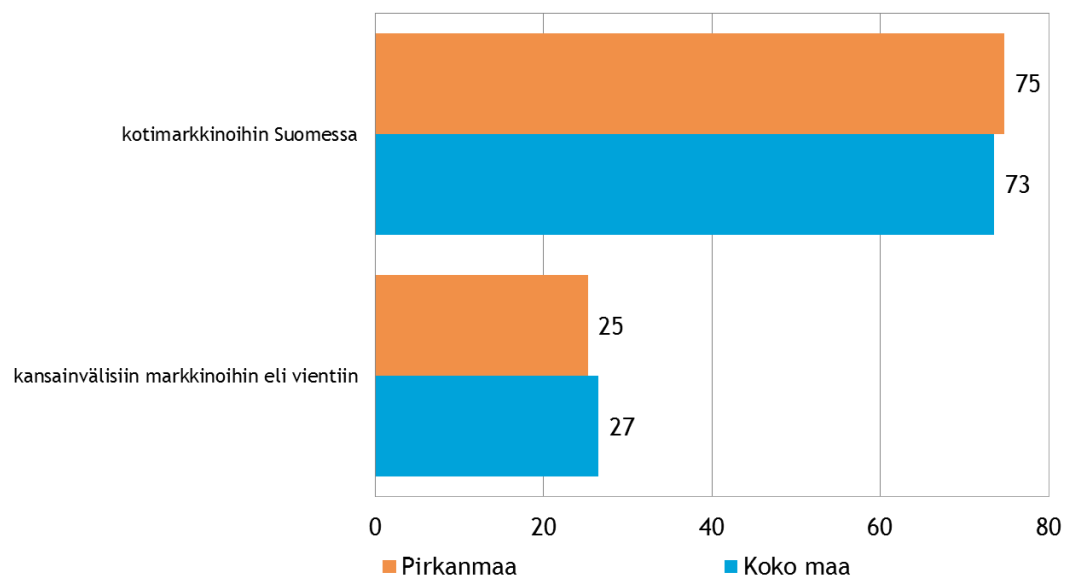
Koko maan ja alueen pk-yrityksistä 59 % onnistui kasvutavoitteessaan. Tuotteiden odotettua heikompaa kysyntää mainitaan suurimpana syynä kasvutavoitteissa epäonnistumiseen sekä koko maassa että alueella. Lisäksi koko maan ja alueen pk-yrityksistä kolme kymmenestä mainitsee kiristyneen kilpailun syynä kasvutavoitteiden epäonnistumiseen.

Kuva 13. Syyt kasvutavoitteissa epäonnistumiseen, %



Sekä koko maassa, että alueella toimivat pk-yritykset hakevat kasvua pääosin kotimarkkinoilta Suomessa.

Kuva 14. Markkinat, joihin yrityksen kasvu perustuu, %



9. PK-YRITYSTEN RAHOITUS

Pk-yritysten yleisin pääpankki on koko maassa joko OP-Pohjola (Osuuspankki) (39 %) tai Nordea (34 %). OP-Pohjolan (Osuuspankki) asema on alueella korostunut.. Koko maan pk-yrityksistä 48 % on ottanut lainaa rahoituslaitoksilta. Alueella lainaa rahoituslaitoksilta on ottanut 51 % pk-yrityksistä.

Taulukko 12. Yrityksen pääpankki, %

	Pirkanmaa ELY	Koko maa
Nordea	26	34
OP-Pohjola (Osuuspankki)	48	39
Paikallisosuuspankki	2	5
Danske Bank (Sampo Pankki)	7	8
Säästöpankki	14	8
Handelsbanken	1	3
Muu	2	4

Taulukko 13. Onko yrityksellänne lainaa rahoituslaitoksilta?, %

	Ei	Kyllä
Pirkanmaa ELY	49	51
Koko maa	52	48

Koko maan pk-yrityksistä 28 % ja alueen pk-yrityksistä 27 % on ottanut ulkopuolista rahoitusta viimeisten 12 kuukauden aikana. Ulkopuolista rahoitusta ottaneista noin kolme neljästä on hakenut sitä pankista.

Taulukko 14. Oletteko ottaneet ulkopuolista rahoitusta viimeisen 12 kk:n aikana?, %

	Ei	Kyllä
Pirkanmaa ELY	73	27
Koko maa	72	28

Taulukko 15. Mistä olette ottaneet rahoitusta?, %

	Pirkanmaa ELY	Koko maa
Pankista	78	73
Rahoitusyhtiöstä	19	20
Finnverasta	20	20
Vakuutusyhtiöstä/eläkevakuutusyhtiöstä	1	1
Pääomasijoittajalta	7	7
Tekesistä	2	5
ELY-keskuksesta	8	7
Muualta	8	8

Valtaosa koko maan ja alueen pk-yrityksistä ei aio hakea ulkopuolista rahoitusta seuraavan 12 kuukauden aikana.

Taulukko 16. Aiotteko ottaa ulkopuolista rahoitusta seuraavan 12 kk:n aikana?, %

	Ei	Kyllä
Pirkanmaa ELY	73	27
Koko maa	76	24

Taulukko 17. Mistä aiotte ottaa ulkopuolista rahoitusta?, %

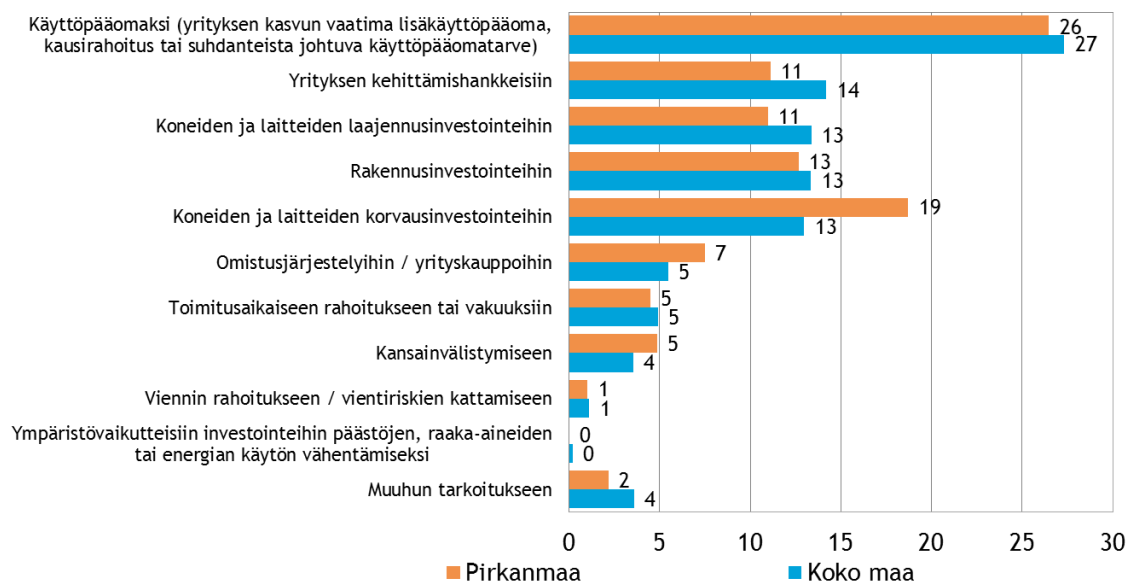
	Pirkanmaa ELY	Koko maa
Pankista	67	72
Rahoitusyhtiöstä	19	20
Finnverasta	23	25
Vakuutusyhtiöstä/eläkevakuutusyhtiöstä	3	4
Pääomasijoittajalta	15	14
Tekesistä	12	11
ELY-keskuksesta	12	15
Muualta	11	8

Taulukko 18. Ulkoisen rahoituksen tärkein käyttötarkoitus, %

	Pirkanmaa ELY	Koko maa
Kone- ja laiteinvestoinnit - korvaus	19	13
Kone- ja laiteinvestoinnit - laajennus	11	13
Rakennusinvestoinnit	13	13
Ympäristövaikutteiset investoinnit	0	0
Käyttöpääoma	26	27
Omistusjärjestelyt/ yrityskaupat	7	5
Viennin rahoitus	1	1
Kansainvälistyminen	5	4
Yrityksen kehityshankkeet	11	14
Toimitusaikainen rahoitus/vakuudet	5	5
Muu tarkoitus	2	4

Koko maassa yleisin ulkoisen rahoituksen käyttötarkoitus on käyttöpääoma. Muita käyttökohteita ovat erilaiset investointi- ja kehityshankkeet. Alueella yleisimmät käyttötarkoitukset kohdistuvat käyttöpääomaan sekä koneiden ja laitteiden korvausinvestointeihin.

Kuva 15. Ulkoisen rahoituksen tärkein käyttötarkoitus, %

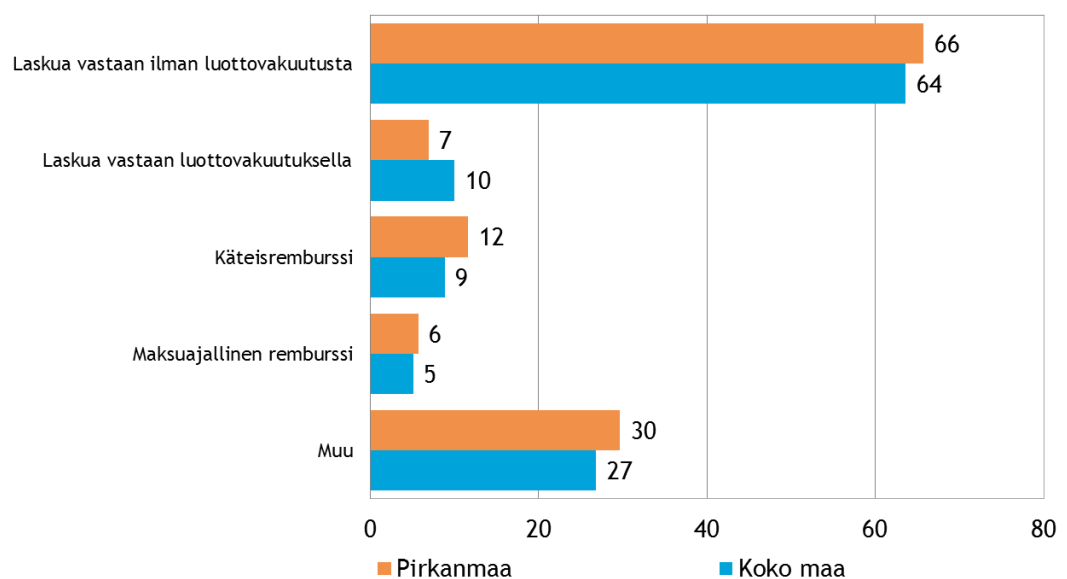


Koko maan ja alueen pk-yrityksistä 14 %:lla on suoraa vientitoimintaa. Viennin osuus näiden yritysten kokonaisliikevaihdosta on tyypillisesti pieni, alle 9 %. Selvästi käytettiin rahoitusinstrumentti vientikaupassa sekä alueella että koko maassa on lasku ilman luottovakuutusta.

Taulukko 19. Pk-yritysten viennin osuus kokonaisliikevaihdosta vuonna 2013, %

	<9 %	10-49 %	>= 50 %
Pirkanmaa ELY	53	21	26
Koko maa	52	28	21

Kuva 16. Rahoitusinstrumenttien käyttö vientikaupan rahoituksessa, %



10. AJANKOHTAISET ASIAT

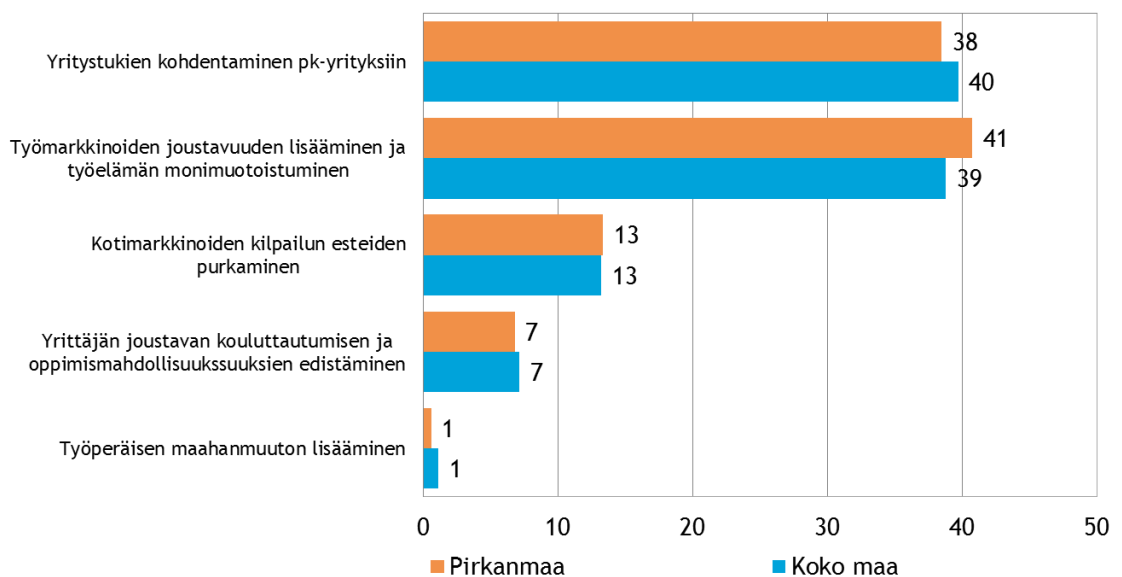
Koko maan ja alueen pk-yrityksistä 20 %:lla on ollut maksuvaikeuksia viimeisen kolmen kuukauden aikana. Koko maassa ja alueella lukemat ovat samalla tasolla kuin keväällä 2014.

Taulukko 20. Onko yrityksellänne ollut maksuvaikeuksia viimeisen 3 kuukauden aikana?, %

	Ei	Kyllä
Pirkanmaa ELY	80	20
Koko maa	80	20

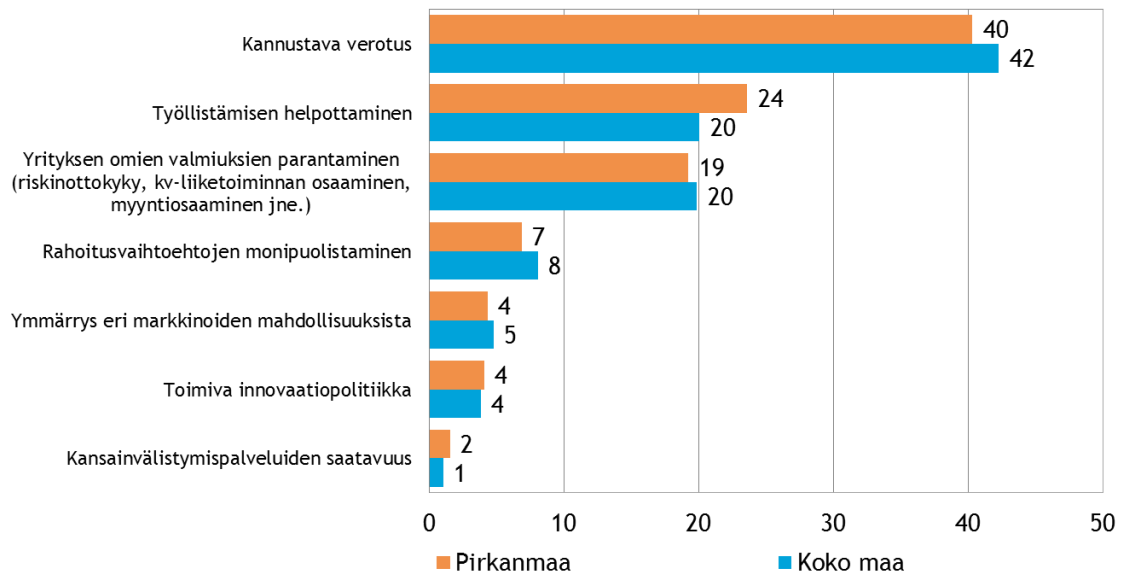
Yritystukien kohdistaminen pk-yrityksiin ja työmarkkinoiden joustavuuden lisääminen sekä työelämän monipuolistuminen koetaan parhaimpina yrittäjyyttä edistävinä vaihtoehtoina lähivuosina.

Kuva 17. Mikä seuraavista vaihtoehtoista parhaiten edistäisi yrittäjyyttä lähivuosina?, %



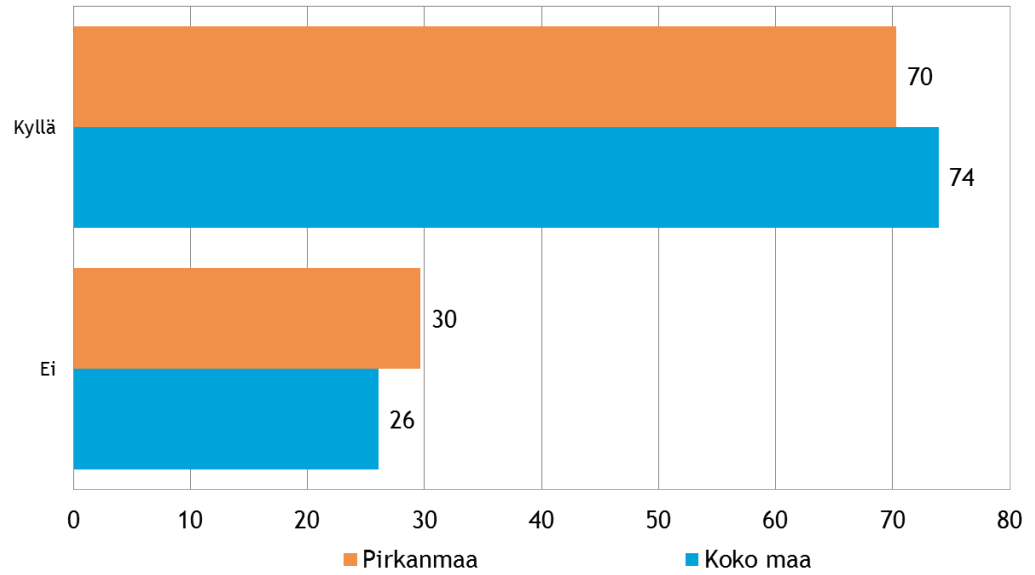
Merkittävimpanä yrityksen kasvumahdollisuuksia parantavana tekijänä sekä koko maan että Pirkanmaan alueen pk-yrityksissä nähdään kannustava verotus.

Kuva 18. Mikä seuraavista tekijöistä mielestänne parantaisi merkittävimmin yrityksen kasvumahdollisuuksia?, %



Koko maan ja alueen pk-yritysvastaaajasta noin seitsemän kymmenestä sanoo äänestäneensä EU-vaaleissa.

Kuva 19. Äänestittekö EU-vaaleissa?, %



SUOMEN YRITTÄJIEN JA ALUEJÄRJESTÖJEN YHTEYSTIEDOT

SUOMEN YRITTÄJÄT

Mannerheimintie 76 A, 00250 Helsinki
PL 999, 00101 Helsinki
toimisto@yrittajat.fi
puhelin 09 229 221
yrittajat.fi

ETELÄ-KARJALAN YRITTÄJÄT

Kauppakatu 40 D, 53100 Lappeenranta
yrittajat.fi/etelakarjala
puhelin 010 470 1100

ETELÄ-POHJANMAAN YRITTÄJÄT

Alvar Aallon katu 3, 60100 Seinäjoki
yrittajat.fi/etelapohjanmaa
puhelin 06 420 5000

ETELÄ-SAVON YRITTÄJÄT

Patteristonkatu 2 C, 50100 Mikkeli
yrittajat.fi/etelasavo
puhelin 0500 651 312

HELSINGIN YRITTÄJÄT

Lastenodinkuja 1 A 4, 00180 Helsinki
yrittajat.fi/helsinki
puhelin 050 575 2353

HÄMEEN YRITTÄJÄT

Sibeliuksenkatu 11 A, 13100 Hämeenlinna
yrittajat.fi/hame
puhelin 010 229 0390

KAINUUN YRITTÄJÄT

Kauppakatu 26 A, 87100 Kajaani
yrittajat.fi/kainuu
puhelin 010 387 7870

KESKI-POHJANMAAN YRITTÄJÄT

Ristirannankatu 1, 67100 Kokkola
yrittajat.fi/keskipohjanmaa
puhelin 06 831 5292

KESKI-SUOMEN YRITTÄJÄT

Sepänkatu 4, 40100 Jyväskylä
yrittajat.fi/keskisuomi
puhelin 010 425 9200

KYMEN YRITTÄJÄT

Käsityöläiskatu 4, 45100 Kouvola
yrittajat.fi/kymi
puhelin 05 544 3030

LAPIN YRITTÄJÄT

Hallituskatu 26, 96100 Rovaniemi
yrittajat.fi/lappi
puhelin 0400 898 200

PIRKANMAAN YRITTÄJÄT

PL 7, 33201 Tampere
yrittajat.fi/pirkanmaa
puhelin 03 251 6500

POHJOIS-KARJALAN YRITTÄJÄT

Linnunlahdentie 2, 80110 Joensuu
yrittajat.fi/pohjoiskarjala
puhelin 050 367 5194

POHJOIS-POHJANMAAN YRITTÄJÄT

Isokatu 4, 90100 Oulu
yrittajat.fi/pohjoispohjanmaa
puhelin 010 322 1980

PÄIJÄT-HÄMEEN YRITTÄJÄT

Rautatienkatu 20 B 4, 15110 Lahti
yrittajat.fi/paijathame
puhelin 010 322 4300

PÄÄKAUPUNKISEUDUN YRITTÄJÄT

Innopoly 1, Tekniikantie 12, 02150 Espoo
yrittajat.fi/paakaupunkiseudunyrittajat
puhelin 010 422 1400

RANNIKKO-POHJANMAAN YRITTÄJÄT

PL 289, 65101 Vaasa
yrittajat.fi/rannikkopohjanmaa
puhelin 06 356 0800

SATAKUNNAN YRITTÄJÄT

PL 45, 28101 Pori
yrittajat.fi/satakunta
puhelin 02 634 9900

SAVON YRITTÄJÄT

Asemakatu 22-24, 4. krs, 70100 Kuopio
yrittajat.fi/savo
puhelin 017 368 0500

UUDENMAAN YRITTÄJÄT -

NYLANDS FÖRETAGARE RF
Rantakatu 1, 2. krs, 04400 Järvenpää
yrittajat.fi/uusimaa
puhelin 010 231 3050

VARSINAIS-SUOMEN YRITTÄJÄT

Brahenkatu 20, 20100 Turku
yrittajat.fi/varsinaissuomi
puhelin 02 275 7100

FINNVERA OYJ:N JA ALUEKONTTOREIDEN YHTEYSTIEDOT**PÄÄKONTTORI FINNVERA OYJ****HELSINKI**

Eteläesplanadi 8, PL 1010, 00101 Helsinki
valtakunnallinen vaihde 029 460 11
finnvera.fi

KUOPIO

Kallanranta 11, PL 1127, 70111 Kuopio

ALUEKONTTORIT**HELSINKI**

Eteläesplanadi 8, PL 1010, 00101 Helsinki

JOENSUU

Torikatu 9 A, 80100 Joensuu

JYVÄSKYLÄ

Sepänkatu 4, 40100 Jyväskylä

KAJAANI

Kauppakatu 1, 87100 Kajaani

KUOPIO

Kallanranta 11, PL 1127, 70111 Kuopio

LAHTI

Laiturikatu 2, 5. kerros, 15140 Lahti

LAPPEENRANTA

Snellmaninkatu 10, 53100 Lappeenranta

MIKKELI

Linnankatu 5, 50100 Mikkeli

OULU

Asemakatu 37, 90100 Oulu

PORI

Valtakatu 6, 28100 Pori

ROVANIEMI

Maakuntakatu 10, PL 8151, 96101 Rovaniemi

SEINÄJOKI

Kauppatori 1-3, 60100 Seinäjoki

TAMPERE

Hämeenkatu 9, PL 559, 33101 Tampere

TURKU

Eerikinkatu 2, 20100 Turku

VAASA

Pitkäkatu 55, 65100 Vaasa

PIETARIN EDUSTUSTO**FINNVERA PLC**

Representative Office in St. Petersburg
Finland House
Bolshaya Konyushennaya St. 8
191186 St. Petersburg, Russia

PL 150, 53501 Lappeenranta
puh. +358 405 088 956

TYÖ- JA ELINKEINOMINISTERIÖN JA ELY-KESKUSTEN YHTEYSTIEDOT

TYÖ- JA ELINKEINOMINISTERIÖ

Aleksanterinkatu 4, 00170 Helsinki
puhelin 029 506 0000
tem.fi

ETELÄ-POHJANMAAN ELY-KESKUS

Alvar Aallon katu 8, 60100 Seinäjoki
puhelin 0295 027 500
ely-keskus.fi/etela-pohjanmaa

ETELÄ-SAVON ELY-KESKUS

Jääkärintie 14, Mikonkatu 5,
50100 Mikkeli
puhelin 0295 024 000
ely-keskus.fi/etela-savo

HÄMEEN ELY-KESKUS

Kirkkokatu 12, 15140 Lahti
Hämeenlinnan toimipaikka
Birger Jaarlin katu 15, 13100 Hämeenlinna
puhelin 0295 025 000
ely-keskus.fi/hame

KAAKKOIS-SUOMEN ELY-KESKUS

Salpausselänkatu 22, 45100 Kouvola
Lappeenrannan toimipaikka
Kauppakatu 40 D, 53100 Lappeenranta
puhelin 0295 029 000
ely-keskus.fi/kaakkois-suomi

KAINUUN ELY-KESKUS

Kalliokatu 4, 87100 Kajaani
puhelin 0295 023 500
ely-keskus.fi/kainuu

KESKI-SUOMEN ELY-KESKUS

Gygnaeuksenkatu 1, 40100 Jyväskylä
puhelin 0295 024 500
ely-keskus.fi/keski-suomi

LAPIN ELY-KESKUS

Ruokasenkatu 2, 96100 Rovaniemi
Kemin toimipaikka
Asemakatu 19, 94100 Kemi
puhelin 0295 037 000
ely-keskus.fi/lappi

PIRKANMAAN ELY-KESKUS

Pellavatehtaankatu 25, 33100 Tampere
puhelin 0295 036 000
ely-keskus.fi/pirkanmaa

POHJANMAAN ELY-KESKUS

Hovioikeudenpuistikko 19A, 65100 Vaasa
Kokkolan toimipaikka
Ristirannankatu 1, 67100 Kokkola
puhelin 0295 028 500
ely-keskus.fi/pohjanmaa

POHJOIS-KARJALAN ELY-KESKUS

Kauppakatu 40 B, 80100 Joensuu
puhelin 0295 026 000
ely-keskus.fi/pohjois-karjala

POHJOIS-POHJANMAAN ELY-KESKUS

Veteraaninkatu 1, 90100 Oulu
puhelin 0295 038 000
ely-keskus.fi/pohjois-pohjanmaa

POHJOIS-SAVON ELY-KESKUS

Kallanranta 11, 70100 Kuopio
puhelin 0295 026 500
ely-keskus.fi/pohjois-savo

SATAKUNNAN ELY-KESKUS

Valtakatu 12 B, 28100 PORI
puhelin 0295 022 000
ely-keskus.fi/satakunta

UUDENMAAN ELY-KESKUS

Maistraatinportti 2, 00240 Helsinki
puhelin 0295 021 000
ely-keskus.fi/uusimaa

VARSINAIS-SUOMEN ELY-KESKUS

Itsenäisyydenaukio 2, 20800 Turku
puhelin 0295 022 500
ely-keskus.fi/varsinais-suomi



Julkaisija: Suomen Yrittäjät | Mannerheimintie 76 A, PL 999, 00101 Helsinki
puhelin 09 229 221 | toimisto@yrittajat.fi | www.yrittajat.fi