

Alueraportti, Rannikko-Pohjanmaa

Pk-yrittysbarometri

kevät 2012



ESIPUHE

Esipuhe

Suomen Yrittäjät, Finnvera Oyj sekä työ- ja elinkeinoministeriö tekevät yhteistyössä pienten ja keskisuurten yritysten toimintaa ja taloudellista toimintaympäristöä kuvaavan Pk-yritysbarometrin kaksi kertaa vuodessa. Barometri julkistetaan sekä valtakunnallisena että alueellisina raporteina.

Valtakunnallisessa raportissa tuloksia käsitellään koko pk-sektorin näkökulmasta ja myös päätoimialoittain teollisuuteen, rakentamiseen, kauppaan ja palveluihin jaoteltuna. Alueraporteissa kehitystä verrataan erityisesti kyseisen alueen yritysten ja koko maan välillä.

Kevään 2012 Pk-yritysbarometri perustuu 3900 pk-yrityksen vastauksiin. Se kuvaa siten kattavasti suomalaisten pk-yritysten käsityksiä taloudellisen toimintaympäristön muutoksista sekä yritysten liiketoimintaan ja kehitysnäkymiin vaikuttavista tekijöistä.

Tässä raportissa tarkastellaan pk-yritysten suhdanneodotuksia, suhdannetilanteeseen sopeutumista ja rahoitustilannetta.

Ajankohtaisilla kysymyksillä on tällä kertaa selvitetty yritysten maksuongelmia, suunnitelmia toiminnan siirtämisestä Viroon sekä käännetyn arvonlisäveron vaikutuksia.

Helsingissä 14.2.2012

Jussi Järventaus
toimitusjohtaja
Suomen Yrittäjät

Pauli Heikkilä
toimitusjohtaja
Finnvera Oyj

Markku Wallin
osastopäällikkö
Työ- ja elinkeinoministeriö

SISÄLLYSLUETTELO



ESIPUHE	2
SISÄLLYSLUETTELO	3
TIIVISTELMÄ	4
1. JOHDANTO	5
1.1 Barometri	5
1.2 Aineisto	6
2 YRITYSTEN OSUUDET TOIMIALOILLA	7
3 YRITYKSET JA TYÖLLISYYS	8
4. PK-YRITYSTEN SUHDANNENÄKYMÄT	9
5. PK-YRITYSTEN TYÖLLISTÄMISEN SUURIMMAT ESTEET	13
6. SOPEUTTAMISTOIMET SUHDANNETILANTEEN VUOKSI	15
7. PK-YRITYSTEN KASVUHAKUISUUS	16
8. PK-YRITYSTEN RAHOITUS	17
9. AJANKOHTAISET ASIAT	20
SUOMEN YRITTÄJIEN JA ALUEJÄRJESTÖJEN YHTEYSTIEDOT	22
FINNVERA OYJ:N JA ALUEKONTTOREIDEN YHTEYSTIEDOT	23

TIIVISTELMÄ

Suhdannenäkymät

Pk-yritysten suhdannenäkymiä kuvaava saldoluku on koko maassa laskusuunnassa syksystä 2011. 56 % koko maan pk-yrityksistä arvioi suhdannenäkymien pysyvän ennallaan lähimmän vuoden aikana. Koko maan pk-yrityksistä 22 % arvioi suhdanteiden paranevan ja 22 % huononevan. Alueella suhdannenäkymiä kuvaava saldoluku on laskenut (-1 %). Ennallaan suhdanteiden arvioi alueella pysyvän 61 % pk-yrityksistä. 20 % koko maan pk-yrityksistä arvioi henkilökunnan määrän suhdannenäkymien suurentuvan seuraavan vuoden kuluttua ja 11 % arvioi henkilökunnan määrän olevan pienempi. Suurin osa koko maan (70 %) sekä alueen pk-yrityksistä arvioi henkilökunnan määrän suhdannenäkymien pysyvän yhtä suurina seuraavan vuoden kuluttua. Alueella henkilökunnan määrän muutosta kuvaava saldoluku on 8 %. Vastaava koko maan saldoluku on 9 %. Syksyyn 2011 verrattuna henkilökunnan määrän muutosta kuvaava saldoluku on koko maassa ja alueella laskenut.

Pk-yritysten työllistymisen suurimmat esteet

Koko maan pk-yrityksistä 30 %:lla ei ole tarvetta työllistää tällä hetkellä. Alueella vastaava lukema on 35 %. 70 %:lla koko maan pk-yrityksistä olisi tarvetta työllistää. Pk-yritysten työllistämistä estävät kuitenkin eri tekijät, kuten kysynnän riittämättömyys ja epävakaisuus ja työvoiman saatavuus. Nuorten työllistämisen esteet liittyvät koko maassa nuorten yleisiin työelämävalmiuksiin (25 %) ja ammatilliseen perusosaamiseen (24 %). Alueella nuorten työllistämisen esteinä pk-yritykset näkevät jonkin nuorten ammatillisen perusosaamisen (41 %).

Sopeuttamistoimet suhdannetilanteen vuoksi

Koko maan ja alueen pk-yrityksistä 26 % on sopeuttanut toimintaansa ja 13 % suunnittelee sopeuttavansa toimintaa suhdannetilannetta vastaavaksi. Keinoina sopeuttamisessa on ollut tai on suunnitteilla lomautuksia (35 %) ja työaikajärjestelyitä (32 %). Keinoina alueen sopeuttamistilanteissa on ollut lomautukset (27 %) ja työaikajärjestelyt sekä liiketoiminnan laajentaminen uusiin tuotteisiin ja tai palveluihin (23 %).

Pk-yritysten kasvuhakuisuus

Koko maan pk-yrityksissä on eniten mahdollisuuksien mukaan kasvamaan pyrkiviä pk-yrityksiä (42 %). Toiseksi eniten koko maassa on asemansa säilyttämään pyrkiviä pk-yrityksiä. Yritystoiminnan loppumista ennakoi 2 % pk-yrityksistä. Alueella suurin ryhmä muodostuu kasvua mahdollisuuksien mukaan hakevista pk-yrityksistä (41 %). Toiminnan loppumista alueella ennakoi 4 % yrityksistä.

1. JOHDANTO

Suomen Yrittäjät, Finnvera Oyj sekä työ- ja elinkeinoministeriö tekevät yhteistyössä pienten ja keskisuurten yritysten toimintaa ja taloudellista toimintaympäristöä kuvaavan Pk-yritysbarometrin kaksi kertaa vuodessa. Barometri julkistetaan sekä valtakunnallisena että alueellisina raporteina.

1.1 Barometri

Pk-yritysbarometrissa on selvitetty suomalaisten pk-yritysten mielikuvia yleisestä suhdannekehityksestä ja oman yrityksen taloudellisesta kehityksestä. Lisäksi on tiedusteltu mm. yrityksen kehittämiseen, kasvuun, työllistämiseen ja rahoittamiseen liittyvistä rakenteellisista tekijöistä. Tutkimuksen kohderyhmänä ovat suomalaiset (alle 250 henkilöä työllistävät) pk-yritykset. Otantalähteenä on käytetty Tilastokeskuksen toimialaluokitusta TOL 2010 sekä Fonecta ProFinder-yritysrekisteriä, josta otanta on tehty kiintiöidyllä satunnaisotannalla. Otoksessa on kiintiöity yritysten toimiala, kokoluokka ja sijainti. Vastaajajoukko on 3900 kohderyhmän vaatimukset täyttävää yritystä.

Aineisto on kerätty Internet ja puhelinkyselyinä joulukuun 2011 ja tammikuun 2012 välisenä aikana. Seuraavalla sivulla on esitely taustatietojakaumia alueen haastatelluista yrityksistä. Tutkimuksen on tehnyt Innolink Research Oy Suomen Yrittäjien, Finnvera Oyj:n sekä työ- ja elinkeinoministeriön toimeksiannosta. Tutkimusprojektista ovat vastanneet Innolink Research Oy:ssä tutkimusjohtaja Mikko Kesä, viestintäpäällikkö Etta Partanen, tutkimuspäällikkö Juuso Heinisuo sekä tutkimuskoordinaattori Anssi Mäkelä. Suomen Yrittäjissä tutkimusprojektista on vastannut ekonomisti Timo Lindholm, Finnvera Oyj:ssä apulaisjohtaja Tuomo Holopainen sekä työ- ja elinkeinoministeriössä neuvotteleva virkamies Esa Tikkanen.

- 1) Raportin alueelliset viittaukset tarkoittavat pääsääntöisesti lopussa olevan kartan mukaista maakuntajakoa. Uudellamaalla ja Itä-Uudellamaalla maakuntajaosta on poikettu (Helsinki, muu Pääkaupunkiseutu ja muu Uusimaa).
- 2) Lisäksi tutkimusaineistosta tehdään raportit Hämeen, Kaakkois-Suomen, Pohjanmaan ja Uudenmaan ELY-alueille sekä Keski-Pohjanmaan Yrittäjien alueelle sekä uusina alueina vuonna 2011 mukaan tulivat Espoo ja Vantaa.
- 3) Helsingin, Pääkaupunkiseudun ja Uudenmaan aikasarjoissa ja kuvioissa olevat luvut ovat vuoden 1999 syksyyn asti koko Uudenmaan alueen lukuja. Pohjanmaan raportissa luvut ovat vuoden 2006 syksyyn asti Etelä-Pohjanmaan ja Pohjanmaan rannikon yhteisiä lukuja.
- 4) Tutkimustuloksissa esiintyy muutamissa kohdissa käsite 'saldoluku'. Se kuvaa kyseisten kysymysten kohdalla positiivisista ja negatiivisista vastauksista laskettujen prosenttilukujen erotusta.

Esimerkiksi: Yleiset suhdannenäkymät seuraavan vuoden aikana
paranee 39 %, huononee 9 % ⇒ saldoluku = +30

1.2 Aineisto

Seuraavassa taulukossa on esitetty painottamattomat taustatietojakaumat haastatelluista yrityksistä. Muissa tutkimustuloksissa aineisto on painotettu vastaamaan yritysten todellista toimiala- ja aluejakaamaa. Laskentaperusteena käytetään painotettua otoskokoja. Painotetulla aineistolla lasketut tulokset voidaan yleistää koskemaan koko tutkimuskohteena olevaa pk-sektoria.

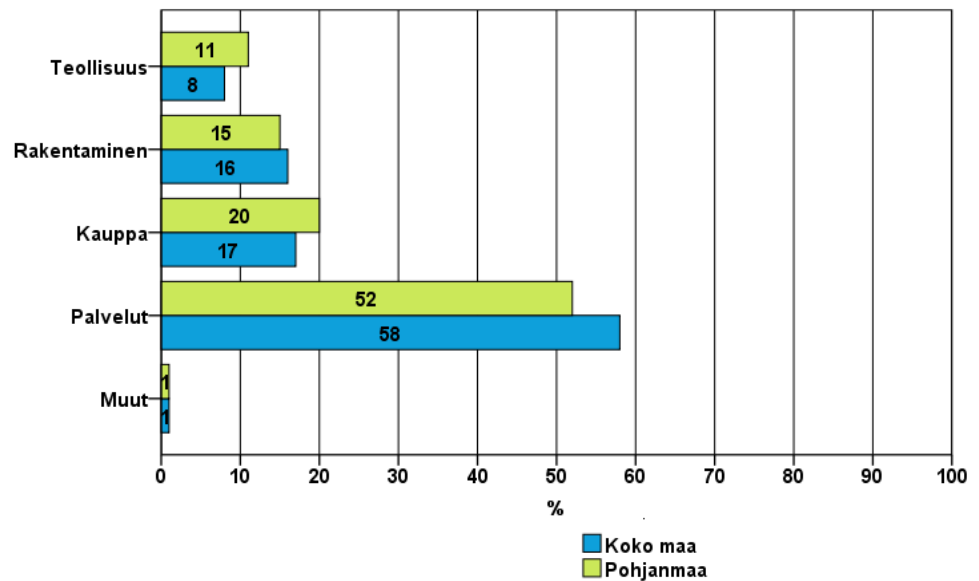
Taulukko 1: Taustatietoja alueelta haastatelluista yrityksistä

		N	%
ALUE	Pohjanmaa	196	3,6 %
PÄÄTOIMIALA	Kauppa	46	23,5 %
	Palvelut	95	48,5 %
	Rakentaminen	17	8,7 %
	Teollisuus	38	19,4 %
HENKILÖKUNNAN MÄÄRÄ	Alle 5 henkilöä	119	61,7 %
	5 - 9 henkilöä	33	17,1 %
	10 - 19 henkilöä	17	8,8 %
	20 - 49 henkilöä	12	6,2 %
	50+ henkilöä	12	6,2 %
LIKEVAIHTO VUONNA 2011	alle 0,2 milj. euroa	76	39,4 %
	0,2 - 0,49 milj. euroa	34	17,6 %
	0,5 - 1,49 milj. euroa	34	17,6 %
	1,5+ milj. euroa	49	25,4 %
YRITYKSEN KASVUHAKUISUUS	Voimakkaasti kasvuhakuinen	13	6,9 %
	Kasvaa mahdollisuuksien mukaan	79	41,8 %
	Pyrkii säilyttämään asemansa	66	34,9 %
	Ei kasvutavoitteita	24	12,7 %
	Toiminta loppuu seuraavan vuoden aikana	7	3,7 %
YRITYKSELLÄ VIENTITOIMINTAA	Ei	133	70,0 %
	Kyllä	57	30,0 %
YRITYKSEN PERUSTAMISVUOSI	2005 - 2011	38	21,2 %
	2000 - 2005	20	11,2 %
	1990 - 1999	54	30,2 %
	1989 -	67	37,4 %
VASTAAJAN ASEMA	Yrittäjä	153	79,3 %
	Palkattu toimitusjohtaja	34	17,6 %
	Muu	6	3,1 %

2 YRITYSTEN OSUDET TOIMIALOILLA

Suomessa oli 262 548 yritystä [1] vuonna 2011. Näistä yrityksistä noin 8089 toimi alueella. Koko maassa palvelualan yrityksiä oli noin 58 %, kaupan- 17 %, rakentamisen- 16 % ja teollisuudenalan yrityksiä 8 %. Alueella oli palvelualan kuuluvia yrityksiä koko maata suhteellisesti vähemmän. Teollisuuden yrityksiä alueella oli enemmän kuin koko maassa.

1. Yritysten osuudet eri toimialoilla



1. Lähde: Tilastokeskus: Yritys- ja toimipaikkarekisteri, pl. toimiala A. maa-, metsä- ja kalatalous

3 YRITYKSET JA TYÖLLISYYS

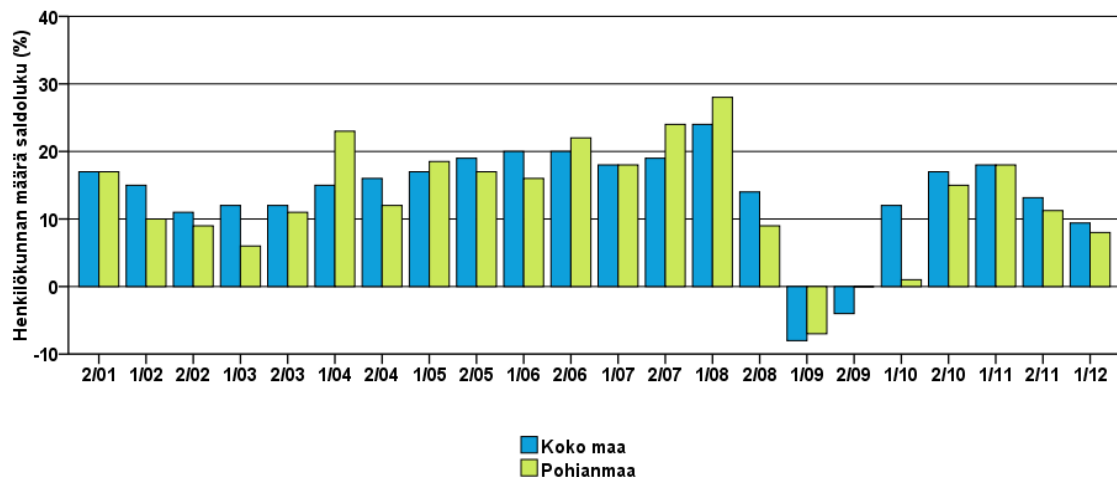
Työllisten määrä oli Tilastokeskuksen työvoimatiedustelun [2] mukaan koko maassa joulukuussa 2011, 2 411 000 henkeä. Lukema on 14 000 henkeä enemmän kuin vuonna 2010 vastaavana ajankohtana. Työttömyysaste oli koko maassa joulukuussa 2011, 7,4 % [2]. Lukema on 0,5 prosenttiyksikköä pienempi kuin vuonna 2010 joulukuussa. Alueella työskenteli 82 000 henkilöä [3] työttömyysasteen ollessa 4,7 %. [4] Työttömyysaste on laskenut alueella -1,1 prosenttiyksikköä vuoden 2010 vastaavasta ajankohdasta [4].

Taulukko 2: Pk-yritysten suhdannenäkymät henkilökunnan määrän osalta seuraavan vuoden kuluttua.

	Suurempi	Yhtäsuuri	Pienempi	Saldoluku %
Pohjanmaa	15,9 %	76,1 %	8,0 %	8,0 %
Koko maa	19,8 %	69,7 %	10,5 %	9,4 %

20 % koko maan pk-yrityksistä arvioi henkilökunnan määrän suhdannenäkymien suurentuvan seuraavan vuoden kuluttua ja 11 % arvioi henkilökunnan määrän olevan pienempi. Suurin osa koko maan (70 %) sekä alueen pk-yrityksistä arvioi henkilökunnan määrän suhdannenäkymien pysyvän yhtä suurina seuraavan vuoden kuluttua. Alueella henkilökunnan määrän muutosta kuvaava saldoluku on 8 %. Vastaava koko maan saldoluku on 9 %. Syksyyn 2011 verrattuna henkilökunnan määrän muutosta kuvaava saldoluku on koko maassa ja alueella laskenut.

2. Henkilökunnan määrän muutosodotukset seuraavan vuoden aikana



2. Lähde: Tilastokeskus: Työvoimatutkimus 2011, marraskuu

3. Lähde: Tilastokeskus: Työvoimatutkimus 2012, liitetaulukko 31. Työlliset maakunnittain

4. Lähde: Tilastokeskus: Työvoimatutkimus 2012, liitetaulukko 43. Työttömyysaste maakunnittain

4. PK-YRITYSTEN SUHDANNENÄKYMÄT

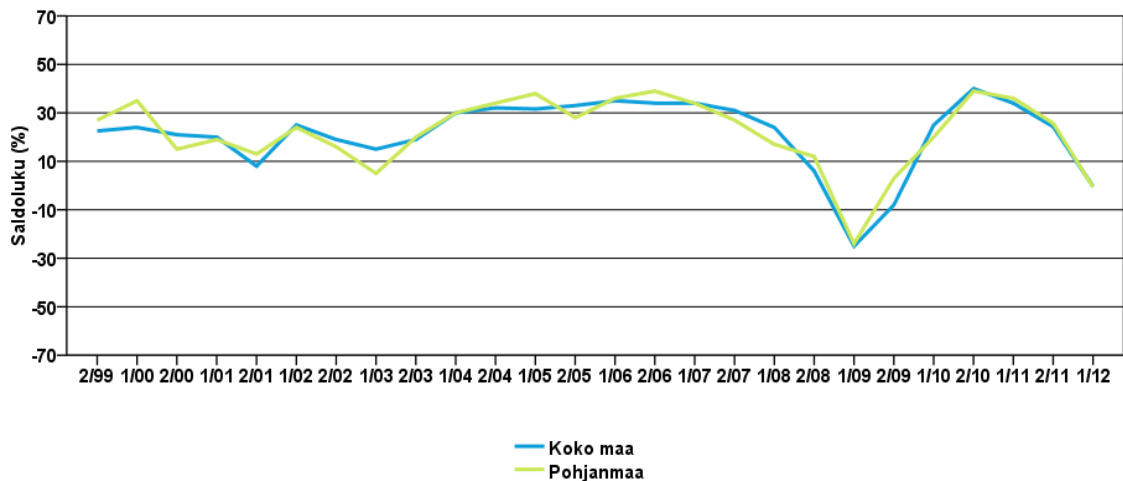
Taulukko 3: Pk-yritysten suhdannenäkymät oman yrityksen kannalta lähimmän vuoden aikana.

	Paranee	Pysyy ennallaan	Huononee	Saldoluku %
Pohjanmaa	19,1 %	61,3 %	19,7 %	-0,6 %
Koko maa	21,9 %	56,0 %	22,2 %	-0,3 %

Pk-yritysten suhdannenäkymiä kuvaava saldoluku on koko maassa laskusuunnassa syksystä 2011. 56 % koko maan pk-yrityksistä arvioi suhdannenäkymien pysyvän ennallaan lähimmän vuoden aikana. Koko maan pk-yrityksistä 22 % arvioi suhdanteiden paranevan ja 22 % huononevan. Alueella suhdannenäkymiä kuvaava saldoluku on laskenut (-1 %). Ennallaan suhdanteiden arvioi alueella pysyvän 61 % pk-yrityksistä.

Seuraavasta kuvasta voimme havaita pk-yritysten suhdannenäkymien kehityksen tutkimusjaksosta 2/99 lähtien. Koko maassa ja alueella suhdannenäkymät ovat laskussa syksystä 2011.

3. Yleiset suhdannenäkymät lähimmän vuoden aikana



Seuraavissa taulukoissa 4.1-4.11 on vertailtu eri osa-alueiden suhdanteiden kehitymistä.

Taulukko 4.1: Pk-yritysten suhdannenäkymät liikevaihdon mukaan seuraavan vuoden kuluttua.

	Suurempi	Yhtäsuuri	Pienempi	Saldoluku %
Pohjanmaa	38,6 %	46,0 %	15,3 %	23,3 %
Koko maa	40,5 %	42,5 %	17,0 %	23,6 %

Taulukko 4.2: Pk-yritysten suhdannenäkymät investoinnin arvon mukaan seuraavan vuoden kuluttua.

	Suurempi	Yhtäsuuri	Pienempi	Saldoluku %
Pohjanmaa	18,9 %	68,6 %	12,6 %	6,3 %
Koko maa	17,4 %	60,8 %	21,8 %	-4,4 %

Taulukko 4.3: Pk-yritysten suhdannenäkymät vientiarvon mukaan seuraavan vuoden kuluttua.

	Suurempi	Yhtäsuuri	Pienempi	Saldoluku %
Pohjanmaa	11,3 %	83,0 %	5,7 %	5,7 %
Koko maa	14,3 %	74,0 %	11,8 %	2,5 %

Taulukko 4.4: Pk-yritysten suhdannenäkymät tuontiarvon mukaan seuraavan vuoden kuluttua.

	Suurempi	Yhtäsuuri	Pienempi	Saldoluku %
Pohjanmaa	12,2 %	82,3 %	5,4 %	6,8 %
Koko maa	11,5 %	76,4 %	12,1 %	-6 %

Taulukko 4.5: Pk-yritysten suhdannenäkymät tuotantokustannusten mukaan seuraavan vuoden kuluttua.

	Suurempi	Yhtäsuuri	Pienempi	Saldoluku %
Pohjanmaa	48,2 %	43,5 %	8,3 %	39,9 %
Koko maa	45,7 %	44,8 %	9,4 %	36,3 %

Taulukko 4.6: Pk-yritysten suhdannenäkymät tuotteiden tai palveluiden hintojen mukaan seuraavan vuoden kuluttua.

	Suurempi	Yhtäsuuri	Pienempi	Saldoluku %
Pohjanmaa	49,4 %	45,9 %	4,7 %	44,8 %
Koko maa	50,3 %	43,7 %	6,0 %	44,3 %

Taulukko 4.7: Pk-yritysten suhdannenäkymät kannattavuuden mukaan seuraavan vuoden kuluttua.

	Suurempi	Yhtäsuuri	Pienempi	Saldoluku %
Pohjanmaa	28,7 %	55,2 %	16,1 %	12,6 %
Koko maa	30,8 %	49,4 %	19,8 %	11,0 %

Taulukko 4.8: Pk-yritysten suhdannenäkymät vakavaraisuuden mukaan seuraavan vuoden kuluttua.

	Suurempi	Yhtäsuuri	Pienempi	Saldoluku %
Pohjanmaa	26,6 %	61,8 %	11,6 %	15,0 %
Koko maa	30,5 %	59,4 %	10,1 %	20,5 %

Taulukko 4.9: Pk-yritysten suhdannenäkymät tuotekehityspanostusten mukaan seuraavan vuoden kuluttua.

	Suurempi	Yhtäsuuri	Pienempi	Saldoluku %
Pohjanmaa	23,2 %	67,3 %	9,5 %	13,7 %
Koko maa	23,2 %	63,9 %	13,0 %	10,2 %

Taulukko 4.10: Pk-yritysten suhdannenäkymät tilausten määrä mukaan seuraavan vuoden kuluttua.

	Suurempi	Yhtäsuuri	Pienempi	Saldoluku %
Pohjanmaa	32,1 %	51,8 %	16,1 %	16,1 %
Koko maa	33,4 %	48,3 %	18,3 %	15,2 %

Taulukko 4.11: Pk-yritysten suhdannenäkymät kapasiteetin käyttöasteen mukaan seuraavan vuoden kuluttua.

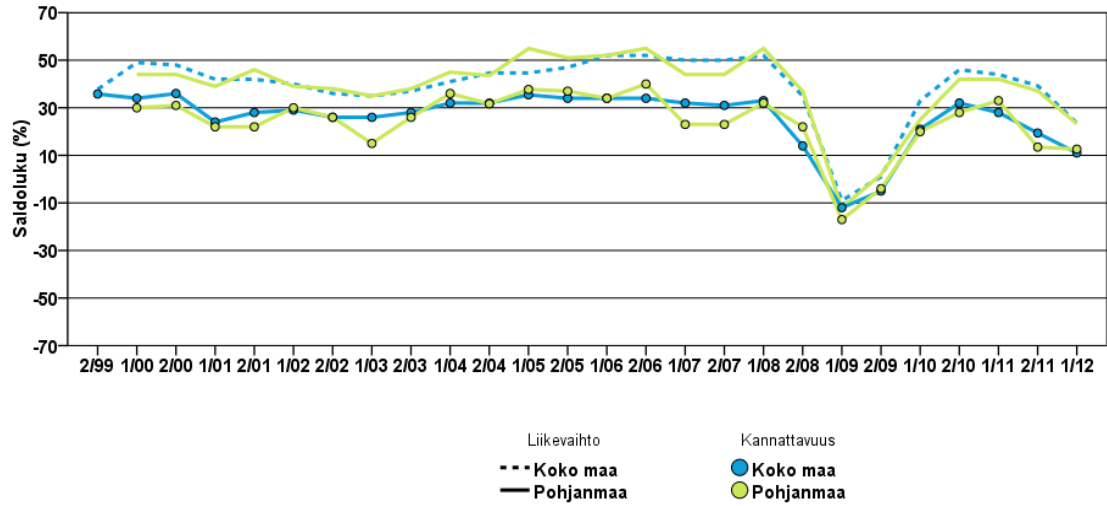
	Suurempi	Yhtäsuuri	Pienempi	Saldoluku %
Pohjanmaa	26,6 %	59,8 %	13,6 %	13,0 %
Koko maa	26,8 %	59,2 %	14,0 %	12,7 %

Eri osatekijöiden suhdannetekijöitä arvioitaessa koko maassa suurin saldoluku syntyy tekijään tuotteiden ja palveluiden hinnat 44 %. Toiseksi korkein saldoluku muodostuu tekijään tuotantokustannukset 36 % ja kolmanneksi osatekijään liikevaihto 24 %.

Alueella suurin saldoluku muodostuu osatekijään tuotteiden ja palveluiden hinnat 45 %. Toiseksi suurin saldoluku tekijään tuotantokustannukset 40 % ja kolmanneksi osatekijään liikevaihto 23 %.

Kuvassa 3.1 on esitetty pk-yritysten liikevaihdon ja kannattavuuden suhdannenäkymien kehittyminen, koko maassa ja alueella.

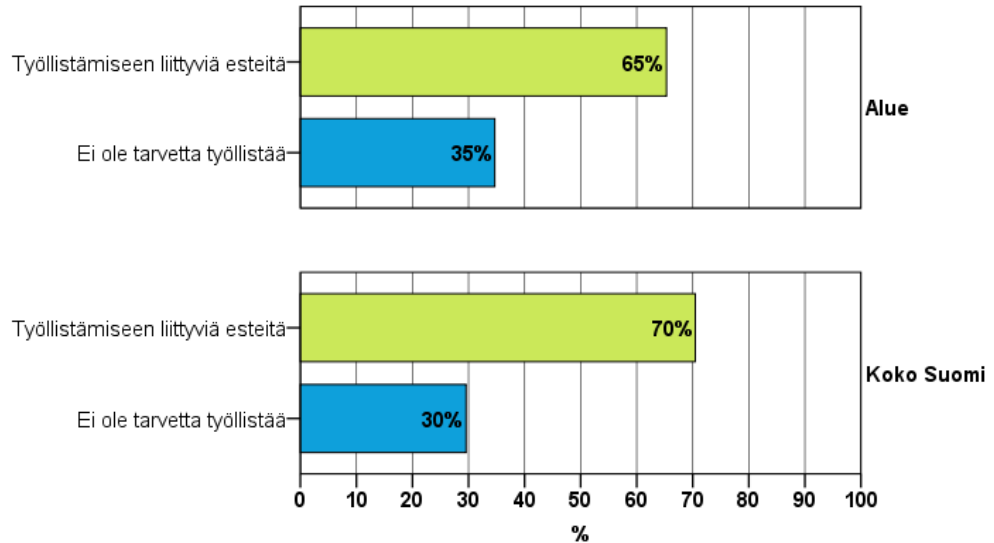
3.1 Suhdannenäkymät seuraavan vuoden kuluttua



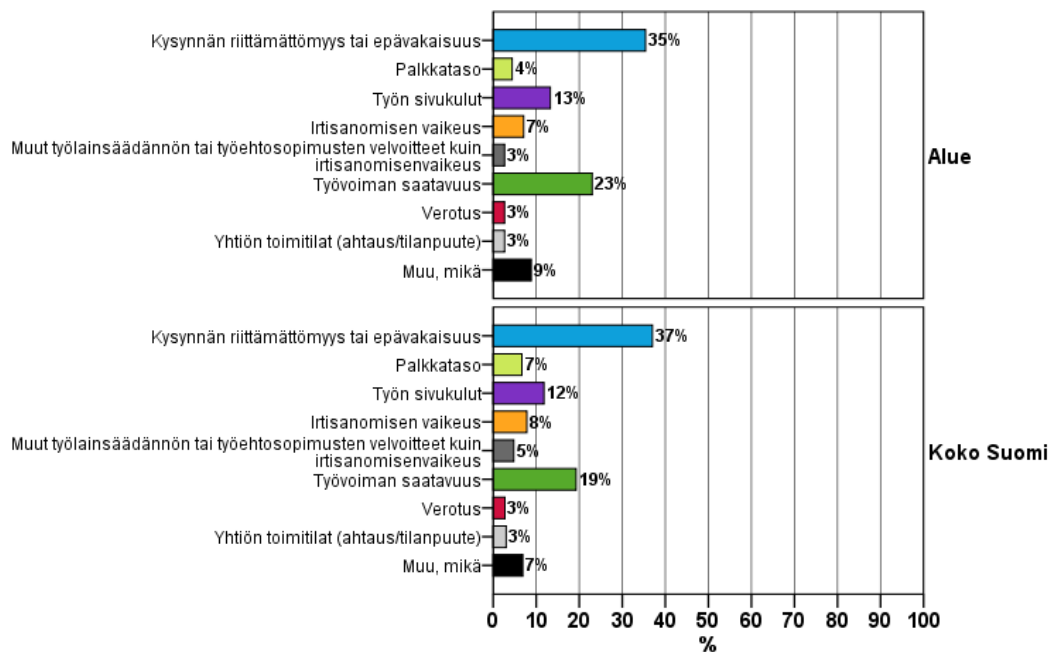
5. PK-YRITYSTEN TYÖLLISTÄMISEN SUURIMMAT ESTEET

Koko maan pk-yrityksistä 30 %:lla ei ole tarvetta työllistää tällä hetkellä. Alueella vastaava lukema on 35 %. 70 %:lla koko maan pk-yrityksistä olisi tarvetta työllistää. Pk-yritysten työllistämistä estävät kuitenkin eri tekijät, kuten kysynnän riittämättömyys ja epävakaisuus ja työvoiman saatavuus.

4. Pk-yritysten työllistämisen tarve



5. Pk-yritysten työllistämisen esteet?

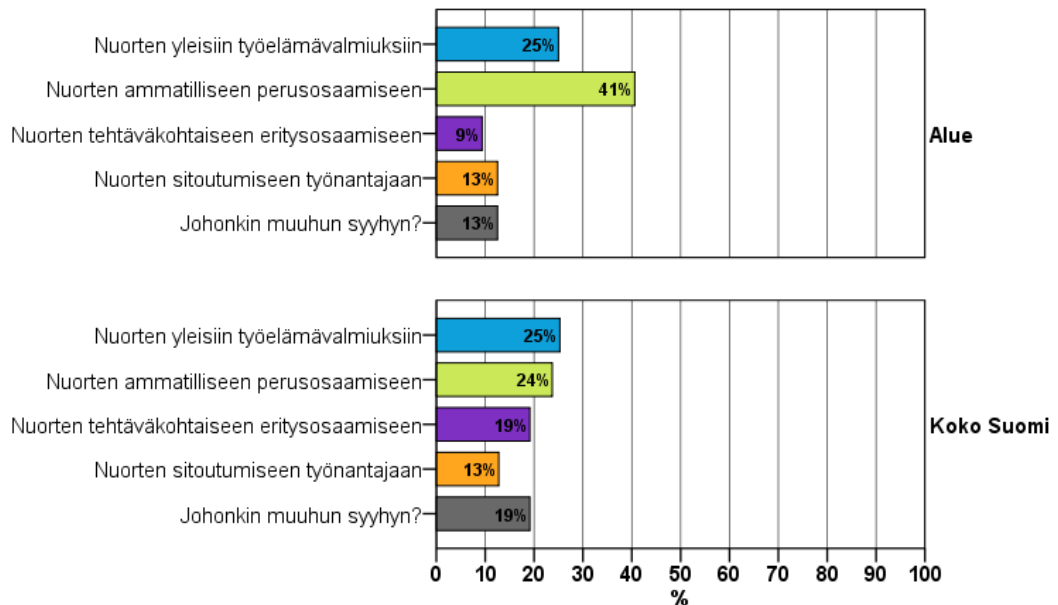


Nuorten työllistämisen esteet liittyvät koko maassa nuorten yleisiin työelämävalmiuksiin (25 %) ja ammatilliseen perusosaamiseen (24 %). Alueella nuorten työllistämisen esteinä pk-yritykset näkevät jonkin nuorten ammatillisen perusosaamisen (41 %).

Taulukko 5: Liittyykö nuorten työllistymiseen mielestänne erityisiä esteitä

	Ei	Kyllä	Ei osaa sanoa
Pohjanmaa	72,0 %	18,3 %	9,7 %
Koko maa	66,2 %	23,9 %	9,9 %

6. Mihin nuorten työllistämisen esteet liittyvät, jos liittyy erityisiä esteitä?



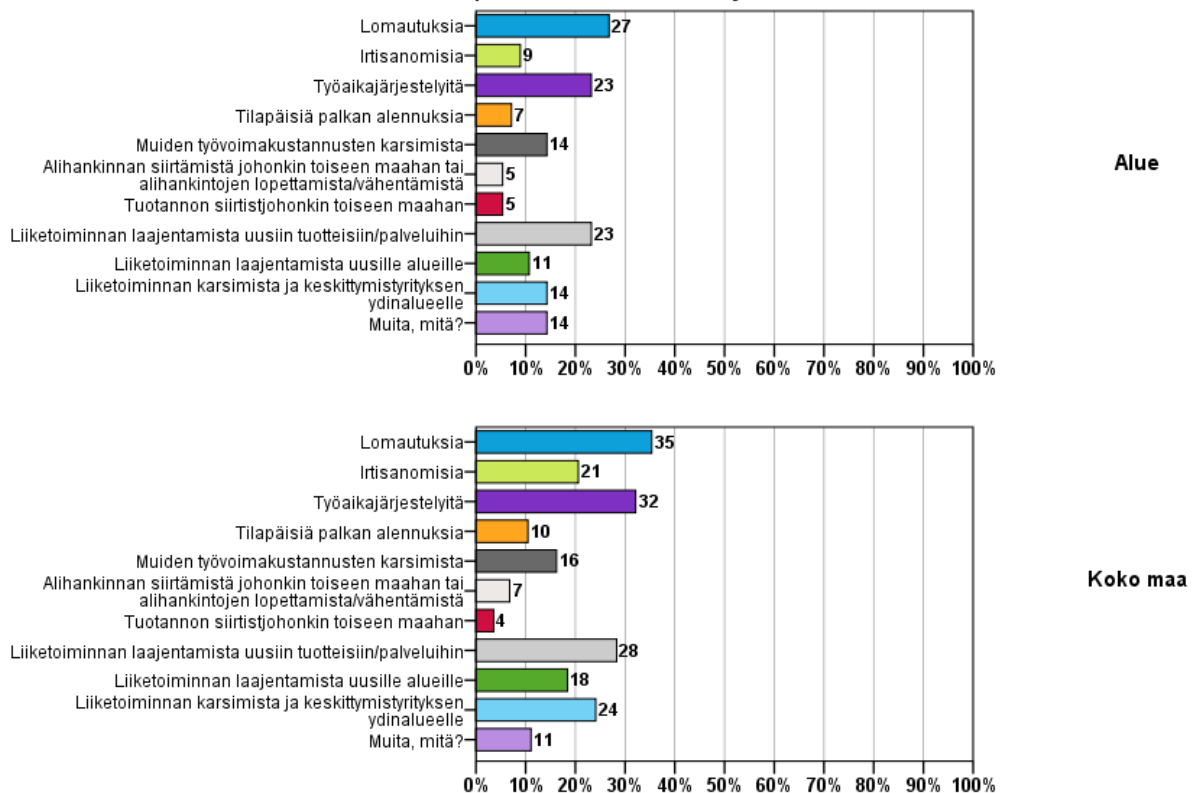
6. SOPEUTTAMISTOIMET SUHDANNETILANTEEN VUOKSI

Koko maan ja alueen pk-yrityksistä 26 % on sopeuttanut toimintaansa ja 13 % suunnittelee sopeuttavansa toimintaa suhdannetilannetta vastaavaksi. Keinoina sopeuttamisessa on ollut tai on suunnitteilla lomautuksia (35 %) ja työaikajärjestelyitä (32 %). Keinoina alueen sopeuttamistilanteissa on ollut lomautukset (27 %) ja työaikajärjestelyt sekä liiketoiminnan laajentaminen uusiin tuotteisiin ja tai palveluihin (23 %).

Taulukko 6: Onko yrityksessänne tarvetta sopeuttaa toimintaanne nykyisen suhdannetilanteen vuoksi?.

	Ei	Kyllä, olemme jo sopeuttaneet	Kyllä, olemme suunnittelemassa sopeuttamista
Pohjanmaa	65,3 %	26,0 %	8,7 %
Koko maa	60,7 %	26,0 %	13,3 %

7. Mitä sopeuttamistoimia on tehty/suunnitteilla?



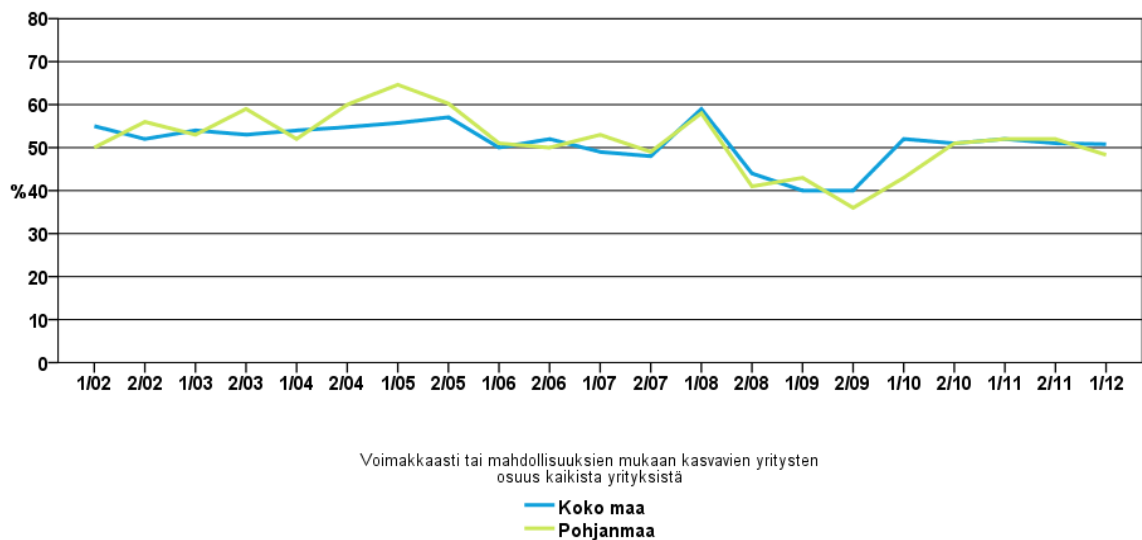
7. PK-YRITYSTEN KASVUHAKUISUUS

Taulukko 7: Pk-yritysten kasvuhakuisuus.

	Voimakkaasti kasvuhakuinen	Kasvaa mahdollisuuksien mukaan	Pyrkii säilyttämään asemansa	Ei kasvutavoitteita	Toiminta loppuu seuraavan vuoden aikana
Pohjanmaa	7,4 %	40,9 %	34,1 %	13,6 %	4,0 %
Koko maa	8,4 %	42,4 %	32,8 %	14,5 %	1,9 %

Koko maan pk-yrityksissä on eniten mahdollisuuksien mukaan kasvamaan pyrkiviä pk-yrityksiä (42 %). Toiseksi eniten koko maassa on asemansa säilyttämään pyrkiviä pk-yrityksiä. Yritystoiminnan loppumista ennakoii 2 % pk-yrityksistä. Alueella suurin ryhmä muodostuu kasvua mahdollisuuksien mukaan hakevista pk-yrityksistä (41 %). Toiminnan loppumista alueella ennakoii 4 % yrityksistä.

8. Pk-yritysten kasvuhakuisuus



8. PK-YRITYSTEN RAHOITUS

Pk-yritysten pääpankkina on koko maassa joko OP-Pohjola (Osuuspankki) (38 %) tai Nordea (36 %). Pk-yrityksistä 49 % oli ottanut lainaa rahoituslaitoksilta. Alueella lainaa rahoituslaitoksilta oli ottanut 37 % pk-yrityksistä (taulukko 9).

Ulkopuolista rahoitusta oli koko maan pk-yrityksistä ottanut 28 % ja alueella 24 % (taulukko 10.). Pääsääntöisesti rahoitusta oli otettu pankista 77 % ja rahoitusyhtiöistä sekä Finnverasta 18 %. Alueella pankin osuus ulkopuolisessa rahoituksessa oli 81 %. Koko maan pk-yrityksistä ulkopuolista rahoitusta aikoo hakea noin 22 % yrityksistä (taulukko 12).

Taulukko 8: Yrityksen pääpankki.

	Nordea	OP-Pohjola (Osuuspankki)	Paikallisosuuspankki	Sampo pankki	Säästöpankki	Handelsbanken	Muu
Pohjanmaa	31,0 %	27,0 %	9,8 %	3,4 %	16,7 %	7,5 %	4,6 %
Koko maa	36,1 %	37,8 %	4,0 %	8,5 %	7,7 %	2,2 %	3,8 %

Taulukko 9: Onko yrityksellä lainaa rahoituslaitoksilta?

	Ei	Kyllä
Pohjanmaa	62,6 %	37,4 %
Koko maa	51,5 %	48,5 %

Taulukko 10: Oletteko ottaneet ulkopuolista rahoitusta viimeisen 12 kk:n aikana?

	Ei	Kyllä
Pohjanmaa	75,7 %	24,3 %
Koko maa	72,2 %	27,8 %

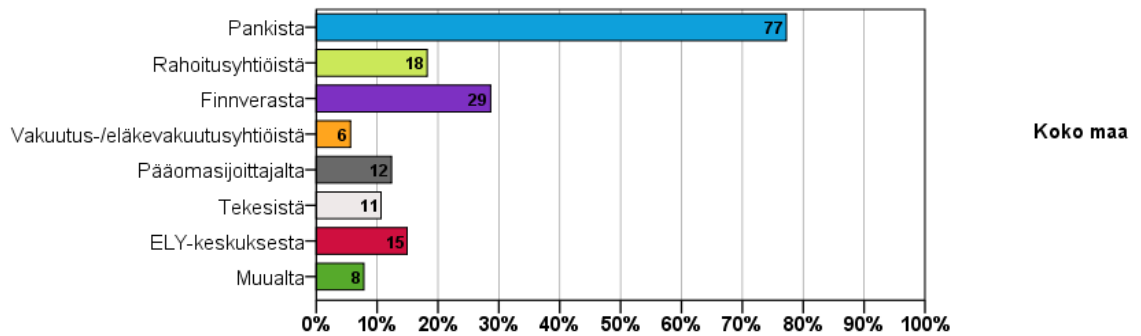
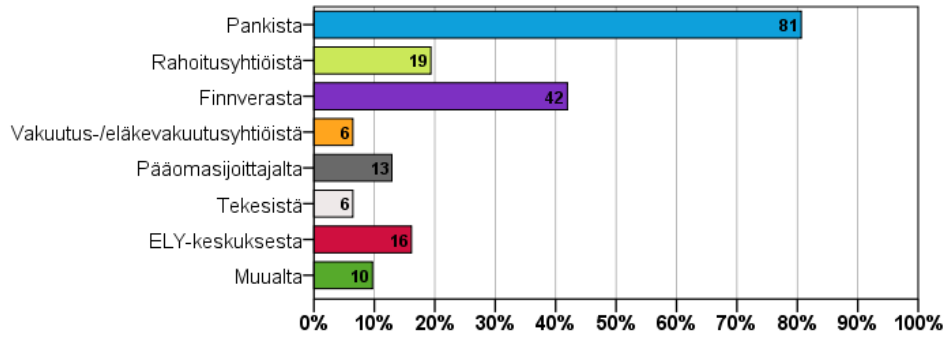
Taulukko 11: Mistä olette ottaneet rahoitusta?

	Pankista	Rahoitusyhtiöistä	Finnverasta	Vakuutus- eläkevakuutusyhtiöistä	Pääomaisijoittajalta	Tekesistä	ELY-keskusta	Muualta
Pohjanmaa	83,3 %	16,7 %	9,5 %	,0 %	2,4 %	,0 %	,0 %	9,5 %
Koko maa	76,5 %	18,0 %	18,2 %	2,4 %	4,7 %	4,1 %	5,8 %	10,1 %

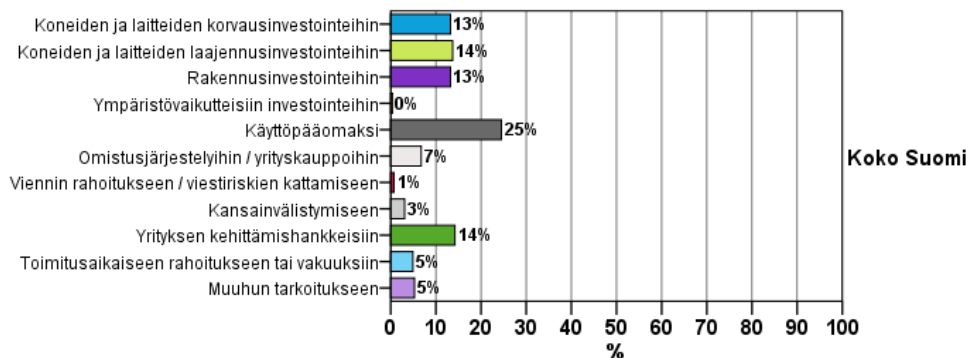
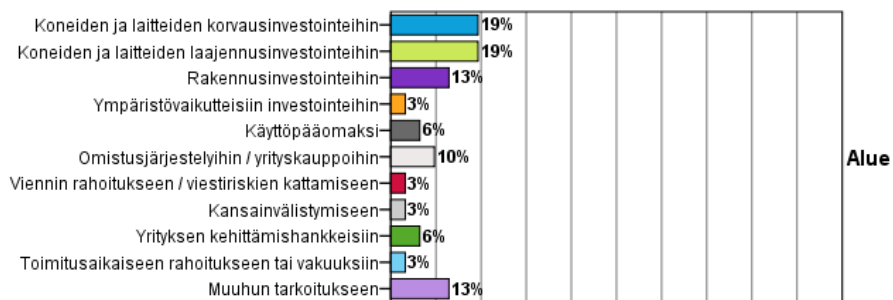
Taulukko 12: Aiotteko ottaa ulkopuolista rahoitusta seuraavan 12 kk. aikana?

	Ei	Kyllä
Pohjanmaa	82,1 %	17,9 %
Koko maa	78,1 %	21,9 %

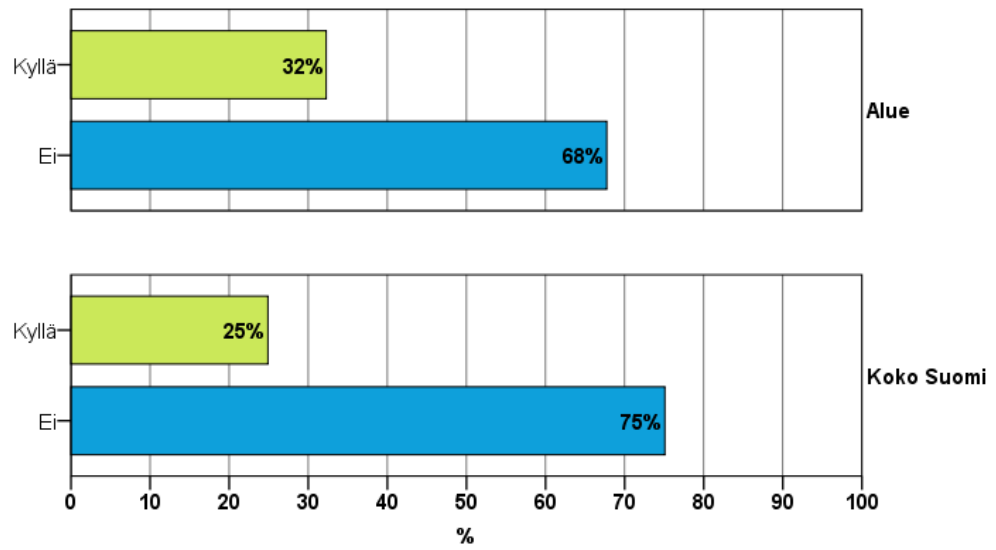
9. Mistä aikoo hakea ulkopuolista rahoitusta?



10. Tärkein käyttötarkoitus ulkopuoliselle rahoitukselle - yritykset, jotka aikovat ottaa ulkopuolista rahoitusta



11. Aiotteko hakea Finnveran suhdannelainaa tai -takausta?



9. AJANKOHTAISET ASIAT

Pk-yrityksistä koko maassa maksuvaikeuksia on ollut 14 % yrityksistä. Vastaava lukema alueella on 13 %. 5 %:lla koko maan pk-yrityksistä on omaa toimintaa (tuotantoa, myyntiä, työvoiman hankintaa) Virossa. Alueen yrityksistä 2 % on vastaavaa toimintaa Virossa. Yrityksistä, joilla ei vielä ole toimintaa Virossa 2 %:ia aikoo siirtää toimintaa lähimmän kahden vuoden aikana Vieroon. Alueella vastaava toiminnan siirtoprosentti on 2 %.

Taulukko 13: Onko yrityksellänne ollut maksuvaikeuksia viimeisen 3 kuukauden aikana?

	Ei	Kyllä
Pohjanmaa	87,4 %	12,6 %
Koko maa	85,9 %	14,1 %

Taulukko 14: Onko yrityksellänne omaa toimintaa (tuotantoa, myyntiä, työvoiman hankintaa) Virossa?

	Ei	Kyllä
Pohjanmaa	98,3 %	1,7 %
Koko maa	95,5 %	4,5 %

Taulukko 15: Aiotteko lähimmän kahden vuoden kuluessa siirtää toimintaanne Vieroon?

	Kyllä, varmasti	Kyllä, todennäköisesti	Ehkä	Emme aio	Ei osaa sanoa
Pohjanmaa	0,0 %	1,7 %	0,6 %	93,0 %	4,7 %
Koko maa	,3 %	1,2 %	6,3 %	86,3 %	5,9 %

Taulukko 16: Mikä on tärkein syy toiminnan siirtoon tai käynnistämiseen Virossa?

	Vähäisempi byrokratia	Kevyempi yritysvero	Kevyempi osinkotulojen verotus	Kevyempi ansiotulojen verotus	Alemmat työvoimakulut	Työvoiman saatavuus	Muu syy
Pohjanmaa	0,0 %	33,3 %	0,0 %	,0 %	0,0 %	33,3 %	33,3 %
Koko maa	1,3 %	10,1 %	,6 %	,0 %	31,0 %	13,9 %	43,0 %

Käännetty arvonlisäverotus koskee 22 %:ia koko maan pk-yrityksistä. Alueella vastaava lukema on 16 %. Käännettyyn arvonlisäveroon siirtyminen on lisännyt kohtuullisesti 52 % lisätyötä pk-yrityksissä. Alueella käännettyyn arvonlisäveroon siirtyminen on lisännyt myös kohtuullisesti työtä (54 %). Koko maan pk-yrityksistä suurin osa arvioi, ettei käännetyllä arvonlisäverolla ole ollut vaikutusta harmaaseen talouteen (50 %).

Taulukko 17: Koskeeko käännetty arvonlisäverotus yritystänne?

	Ei	Kyllä
Pohjanmaa	83,7 %	16,3 %
Koko maa	78,2 %	21,8 %

Taulukko 18: Minkä verran käännettyyn arvonlisäveroon siirtyminen on aiheuttanut yrityksessänne lisätyötä tai muuta hallinnollista taakkaa?

	Kohtuuttomasti	Paljon	Kohtuullisesti	Ei lainkaan	Ei osaa sanoa
Pohjanmaa	7,1 %	14,3 %	53,6 %	17,9 %	7,1 %
Koko maa	7,3 %	18,7 %	52,4 %	17,4 %	4,2 %

Taulukko 19: Miten käännetty arvonlisävero on mielestänne vaikuttanut harmaaseen talouteen?

	Vähentänyt merkittävästi	Vähentänyt hieman	Ei vaikutusta	Ei osaa sanoa
Pohjanmaa	,0 %	10,7 %	42,9 %	46,4 %
Koko maa	1,6 %	13,7 %	49,8 %	34,9 %

SUOMEN YRITTÄJIEN JA ALUEJÄRJESTÖJEN YHTEYSTIEDOT

Etelä-Karjalan Yrittäjät ry

www.yrittajat.fi/etelakarjala
puhelin 010 470 1100

Etelä-Pohjanmaan Yrittäjät ry

www.yrittajat.fi/etelapohjanmaa
puhelin (06) 420 5000

Etelä-Savon Yrittäjät ry

www.yrittajat.fi/etelasavo
puhelin 0500 651 311

Helsingin Yrittäjät ry

www.yrittajat.fi/helsinki
puhelin 010 841 3020

Hämeen Yrittäjät ry

www.yrittajat.fi/hame
puhelin 010 229 0390

Kainuun Yrittäjät ry

www.yrittajat.fi/kainuu
puhelin 010 387 7870

Keski-Pohjanmaan Yrittäjät ry

www.yrittajat.fi/keskipohjanmaa
puhelin 06 831 5292

Keski-Suomen Yrittäjät ry

www.yrittajat.fi/keskisuomi
puhelin 010 425 9200

Kymen Yrittäjät ry

www.yrittajat.fi/kymi
puhelin 05 544 3030

Lapin Yrittäjät ry

www.yrittajat.fi/lappi
puhelin 0400 898 200

Länsipohjan Yrittäjät ry

www.yrittajat.fi/lansipohja
puhelin 016 221 701

Pirkanmaan Yrittäjät ry

www.yrittajat.fi/pirkanmaa
puhelin 03 251 6500

Pohjois-Karjalan Yrittäjät

www.yrittajat.fi/pohjoiskarjala
puhelin 010 470 7600

Pohjois-Pohjanmaan Yrittäjät ry

www.yrittajat.fi/pohjoispohjanmaa
puhelin 010 322 1980

Päijät-Hämeen Yrittäjät ry

www.yrittajat.fi/paijathame
puhelin 010 3224 300

Pääkaupunkiseudun Yrittäjät ry

www.yrittajat.fi/paakaupunkiseutu
puhelin 010 422 1400

Espoon Yrittäjät ry,

www.yrittajat.fi/espoo
puhelin 010 422 1400

Kauniaisten Yrittäjät ry,

Grankulla Företagare rf,
www.yrittajat.fi/kauniainen
puhelin 010 420 6900

Vantaan Yrittäjät ry,

www.yrittajat.fi/vantaa
puhelin 010 322 1720

Rannikko-Pohjanmaan Yrittäjät ry

www.yrittajat.fi/rannikkopohjanmaa
puhelin 06 356 0800

Satakunnan Yrittäjät ry

www.yrittajat.fi/satakunta
puhelin 02 634 9900

Savon Yrittäjät ry

www.yrittajat.fi/savo
puhelin 017 368 0500

Uudenmaan Yrittäjät ry -

Nylands Företagare rf
www.yrittajat.fi/uusimaa
puhelin 010 231 3050

Varsinais-Suomen Yrittäjät ry

www.yrittajat.fi/varsinaissuomi
puhelin 02 275 7100

Suomen Yrittäjät

Mannerheimintie 76 A, 00250 Helsinki
PL 999, 00101 Helsinki
puhelin 09 229 221
faksi 09 229 229 80
toimisto@yrittajat.fi
www.yrittajat.fi

FINNVERA OYJ:N JA ALUEKONTTOREIDEN YHTEYSTIEDOT

Aluekonttorit

Helsinki

Eteläesplanadi 8 . PL 1010, 00101
Helsinki

Joensuu

Torikatu 9 A, 80100 Joensuu

Jyväskylä

Sepänkatu 4, 40100 Jyväskylä

Kajaani

Kauppakatu 1, 87100 Kajaani

Kuopio

Haapaniemenkatu 40 . PL 1127, 70111
Kuopio

Lahti

Laiturikatu 2, 5. kerros, 15140 Lahti

Lappeenranta

Snellmaninkatu 10, 53100 Lappeenranta

Mikkeli

Linnankatu 5, 50100 Mikkeli

Oulu

Asemakatu 37, 90100 Oulu

Pori

Valtakatu 6, 28100 Pori

Rovaniemi

Maakuntakatu 10 . PL 8151, 96101
Rovaniemi

Seinäjoki

Kauppatori 1-3, 60100 Seinäjoki

Tampere

Hämeenkatu 9, PL 559, 33101 Tampere

Turku

Eerikinkatu 2, 20100 Turku

Vaasa

Pitkäkätu 55, 65100 Vaasa

Pietarin edustusto

Finnveran Pietarin -edustusto

Ul. Bolshaya Konyushennaya 4-6-8
191186 St. Petersburg
PL 95, 53501 Lappeenranta
puh. +358 405 088 956 faksi +7 812 603
2225

Pääkonttori

Finnvera Oyj

Helsinki

Eteläesplanadi 8 . PL 1010, 00101 Hel-
sinki

Kuopio

Haapaniemenkatu 40 . PL 1127, 70111
Kuopio

Finnvera Oyj

valtakunnallinen vaihde 020 460 11
www.finnvera.fi



Työ- ja elinkeinoministeriö

Aleksanterinkatu 4, 00170 Helsinki
PL 32, 00023 Valtioneuvosto
puhelin 010 60 6000
www.tem.fi

Etelä-Pohjanmaan ELY

Alvar Aallon katu 8, 60100 Seinäjoki
puhelin 020 636 0030
www.ely-keskus.fi/etela-pohjanmaa

Etelä-Savon ELY

Jääkärikatu 14, Mikonkatu 5,
PL 164, 50101 Mikkeli
puhelin 020 636 0120
www.ely-keskus.fi/etela-savo

Hämeen ELY

Kirkkokatu 12, 15140 Lahti
Birger Jaarlin katu 15, 13100
Hämeenlinna
puhelin 020 636 0130
www.ely-keskus.fi/hame

Kaakkois-Suomen ELY

Salpausselänkatu 22, PL 1041, 45101
Kouvola
Kauppakatu 40 D, 53100 Lappeenranta
puhelin 020 636 0090
www.ely-keskus.fi/kaakkois-suomi

Kainuun ELY

Kalliokatu 4, PL 115, 87101 Kajaani
puhelin 020 636 0100
www.ely-keskus.fi/kainuu

Keski-Suomen ELY

Cygnæuksenkatu 1, PL 250, 40101
Jyväskylä
puhelin 020 636 0040
www.ely-keskus.fi/keski-suomi

Lapin ELY

Ruokasenkatu 2, PL 8060, 96101
Rovaniemi
Asemakatu 19, 94100 Kemi

puhelin 020 636 0010
www.ely-keskus.fi/lappi

Pirkanmaan ELY

Yliopistonkatu 38, PL 297, 33101
Tampere
puhelin 020 636 0050
www.ely-keskus.fi/pirkanmaa

Pohjanmaan ELY

Hovioikeudenpuistikko 19A, PL 131,
65101 Vaasa
Ristirannankatu 1, PL 240, 67101 Kok-
kola
puhelin 020 636 0140
www.ely-keskus.fi/pohjanmaa

Pohjois-Karjalan ELY

Kauppakatu 40 B, PL 69, 80101 Joensuu
puhelin 020 636 0110
www.ely-keskus.fi/pohjois-karjala

Pohjois-Pohjanmaan ELY

Veteraanikatu 1, PL 86, 90101 Oulu
puhelin 020 636 0020
www.ely-keskus.fi/pohjois-pohjanmaa

Pohjois-Savon ELY

Viestikatu 1-3, PL 2000, 70101 Kuopio
puhelin 020 636 0080
www.ely-keskus.fi/pohjois-savo

Satakunnan ELY

Valtakatu 12, 28100 PORI
puhelin 020 636 0150
www.ely-keskus.fi/satakunta

Uudenmaan ELY

Maistraatinportti 2, 00240 Helsinki
puhelin 020 636 0070
www.ely-keskus.fi/uusimaa

Varsinais-Suomen ELY

Ratapihankatu 36, PL 236, 20101 Turku
puhelin 020 636 0060
www.ely-keskus.fi/varsinais-suomi



Rannikko-Pohjanmaan Yrittäjät
Hietasaarenkatu 6, PL 289, 65101 Vaasa
puhelin 06 356 0800
markus.jussila@yrittajat.fi
www.yrittajat.fi/rannikkopohjanmaa



Finnvera Oyj
Valtakunnallinen vaihde: 020 460 11
www.finnvera.fi
Helsinki
Eteläesplanadi 8
PL 1010, 00101 Helsinki
faksi 020 460 7220

Kuopio
Haapaniemenkatu 40
PL 1127, 70111 Kuopio
faksi 020 460 3240



Työ- ja elkeinoministeriö
Aleksanterinkatu 4, 00170 Helsinki
PL 32, 00023 Valtioneuvosto
puhelin 010 60 6000
www.tem.fi