



# Alueraportti, Pohjois-Karjala Pk-yrittäjäbarometri – kevät 2013



## Esipuhe

---

Suomen Yrittäjät, Finnvera Oyj sekä työ- ja elinkeinoministeriö tekevät yhteistyössä pienten ja keskisuurten yritysten toimintaa ja taloudellista toimintaympäristöä kuvaavan Pk-yritysbarometrin kaksi kertaa vuodessa. Barometri julkistetaan sekä valtakunnallisena että alueellisina raporteina.

Valtakunnallisessa raportissa tuloksia käsitellään koko pk-sektorin näkökulmasta ja myös päätoimialoittain teollisuuteen, rakentamiseen, kauppaan ja palveluihin jaoteltuna. Alueraporteissa kehitystä verrataan erityisesti kyseisen alueen yritysten ja koko maan välillä.

Kevään 2013 Pk-yritysbarometri perustuu 4640 pk-yrityksen edustajan vastauksiin. Se kuvaa siten kattavasti suomalaisten pk-yritysten käsityksiä taloudellisen toimintaympäristön muutoksista sekä yritysten liiketoimintaan ja kehitysnäkymiin vaikuttavista tekijöistä.

Tässä raportissa tarkastellaan pk-yritysten suhdanneodotuksia, työllistämisen esteitä ja rahoitustilannetta.

Ajankohtaisilla kysymyksillä on tällä kertaa selvitetty yritysten viimeaikaisia mahdollisia maksuvaikeuksia sekä suuryritysten tehostamistoimien vaikutusta pk-yritysten toimintaan.

# Tiivistelmä

---

## Suhdannenäkymät

Pk-yritysten suhdannenäkymiä kuvaava saldoluku on koko maassa noussut syksystä 2012. 53 % koko maan pk-yrityksistä arvioi suhdanteiden pysyvän ennallaan lähimmän vuoden aikana. Koko maan pk-yrityksistä 26 % arvioi suhdanteiden paranevan ja 21 % huononevan (saldoluku 5 %). Alueella suhdannenäkymiä kuvaava saldoluku (-12 %) on pysytellyt syksyn 2012 alhaisella tasolla.

Viideosa (18 %) koko maan pk-yrityksistä arvioi henkilökunnan määrän kasvavan seuraavan vuoden aikana ja 10 % arvioi henkilökunnan määrän pienenevän. Saldoluku on näin ollen 8%. Pohjois-Karjalan alueella saldoluku on pienempi, 2 %. Syksyyn 2012 verrattuna henkilökunnan määrän muutosta kuvaava saldoluku on noussut Pohjois-Karjalan osalta plussan puolelle. Myös koko maan luku on kehittynyt syksyn 2012 tasosta suotuisampaan suuntaan.

## Työllistämisen esteet

Koko maan tasolla 29 %:lla ja Pohjois-Karjalan alueella 33 %:lla pk-yrityksistä ei ole tarvetta työllistää. Kysynnän riittämättömyys tai epävakaisuus koetaan alueella yhtä suureksi työllistämisen esteeksi (28 %). Muita tekijöitä, kuten työn sivukuluja tai työvoiman saatavuutta, ei koeta yhtä suureksi työllistämisen esteeksi kuin kahta ensin mainittua syytä.

## Sopeuttamistoimenpiteet

Koko maan pk-yrityksistä vajaa kolmannes (30 %) on ryhtynyt sopeuttamistoimenpiteisiin ja 12 % suunnittelee sopeuttamista nykyisen suhdannetilanteen vuoksi. Pohjois-Karjalan tulokset ovat lähestulkoon samat.

Pohjois-Karjalassa sopeutustoimia toteuttaneet tai suunnitelevat yritykset ovat käyttäneet yleisimpinä toimina lomautuksia, työaikajärjestelyjä sekä muiden työvoimakustannusten ja/tai liiketoiminnan karsimista.

## Pk-yritysten kasvuhakuisuus

Pohjois-Karjalan alueella on voimakkaasti tai mahdollisuuksien mukaan kasvavia yrityksiä yhteensä 35 %, kun niitä on koko maassa 47%. Alueen yrityksistä 43 % pitää asemansa säilyttämistä lähtökohtanaan.

# Sisällys

PK-YRITYSBAROMETRI, KEVÄT 2013 ALUERAPORTTI, POHJOIS-KARJALA .....	5
1. JOHDANTO .....	5
1.1 Barometri .....	5
1.2 Aineisto .....	6
2. YRITYKSET JA TYÖLLISYYS .....	7
3. PK-YRITYSTEN SUHDANNENÄKYMÄT .....	8
4. PK-YRITYSTEN TYÖLLISTÄMISEN ESTEET .....	12
5. PK-YRITYSTEN SOPEUTTAMISTOIMENPITEET .....	13
6. SUKUPOLVEN- JA OMISTAJANVAIHDOKSET .....	14
7. PK-YRITYSTEN KASVUHAKUISUUS .....	16
8. PK-YRITYSTEN RAHOITUS .....	17
9. AJANKOHTAISET ASIAT .....	19
SUOMEN YRITTÄJIEN JA ALUEJÄRJESTÖJEN YHTEYSTIEDOT .....	20
FINNVERA OYJ:N JA ALUEKONTTOREIDEN YHTEYSTIEDOT .....	21
TYÖ- JA ELINKEINOMINISTERIÖN JA ELY-KESKUSTEN YHTEYSTIEDOT .....	22

Suomen Yrittäjät: Pk-yritysbarometri, kevät 2013, alueraportti

## Julkaisija

Suomen Yrittäjät  
PL 999, 00100 HELSINKI  
puhelin 09 229 221  
toimisto@yrittajat.fi  
www.yrittajat.fi



taloustutkimus oy



# Pk-yritysbarometri, kevät 2013

## Alueraportti, Pohjois-Karjala

### 1. JOHDANTO

Suomen Yrittäjät, Finnvera Oyj sekä työ- ja elinkeinoministeriö tekevät yhteistyössä pienten ja keskisuurten yritysten toimintaa ja taloudellista toimintaympäristöä kuvaavan Pk-yritysbarometrin kaksi kertaa vuodessa. Barometri julkistetaan sekä valtakunnallisena että alueellisina raporteina.

#### 1.1 Barometri

Pk-yritysbarometrissä on selvitetty suomalaisten pk-yritysten mielikuvia yleisestä suhdannekehityksestä ja oman yrityksen taloudellisesta kehityksestä. Lisäksi on tiedusteltu mm. yrityksen kehittämiseen, kasvuun, työllistämiseen ja rahoitukseen liittyvistä tekijöistä.

Otantalähteenä on käytetty Tilastokeskuksen toimialaluokitusta TOL 2010, Fonecta Kohdistamiskone -yritysrekisteriä sekä Suomen Yrittäjien jäsenrekisteriä, joista otanta on tehty kiintiöidyllä satunnaisotannalla. Otoksessa on kiintiöity yritysten toimiala, koluokka ja sijainti.

Vastaajajoukon muodostaa 4640 kohderyhmän vaatimukset täyttävää pk -yrityksen edustajaa. Tiedonkeruumenetelmänä on käytetty internetkyselyä. Vastaajat kutsuttiin kyselyyn sähköpostitse tai puhelimitse joulukuun 2012 ja tammikuun 2013 välisenä aikana. Seuraavalla sivulla on esitetty taustatietoja alueen vastaajista. Tutkimuksen on toteuttanut Taloustutkimus Oy Suomen Yrittäjien, Finnvera Oyj:n sekä työ- ja elinkeinoministeriön toimeksiannosta.

Tutkimusprojektista ovat vastanneet Taloustutkimus Oy:ssä tutkimusjohtaja Pasi Huovinen ja tutkimuspäällikkö Jyrki Kärpänoja. Suomen Yrittäjissä tutkimusprojektista on vastannut varatoimitusjohtaja Timo Lindholm, Finnvera Oyj:ssä viestintäjohtaja Tarja Svartström sekä työ- ja elinkeinoministeriössä neuvotteleva virkamies Esa Tikkanen.

- 1) Raportin alueelliset viittaukset tarkoittavat pääsääntöisesti sivulla 6 olevan kartan mukaista aluejakoa. Uudellamaalla ja Itä-Uudellamaalla maakuntajaosta on poikettu (Helsinki, Pääkaupunkiseutu ja muu Uusimaa).
  - 2) Lisäksi tutkimusaineistosta tehdään raportit Hämeen, Kaakkois-Suomen, Pohjanmaan ja Uudenmaan ELY-alueille sekä Keski-Pohjanmaan Yrittäjien alueelle. Lisäksi uusina alueina vuonna 2011 mukaan tulivat Espoo ja Vantaa.
  - 3) Helsingin, Pääkaupunkiseudun ja Uudenmaan aikasarjoissa ja kuvioissa olevat luvut ovat vuoden 1999 syksyyn asti koko Uudenmaan alueen lukuja. Pohjanmaan raportissa luvut ovat vuoden 2006 syksyyn asti Etelä-Pohjanmaan ja Pohjanmaan rannikon yhteisiä lukuja.
  - 3) Tutkimustuloksissa esiintyy muutamissa kohdissa käsite 'saldoluku'. Se kuvaa kyseisten kysymysten kohdalla positiivisista ja negatiivisista vastauksista laskettua prosenttilukujen erotusta.
- Esimerkiksi:Pk-yritysten yleiset suhdannenäkymät seuraavan vuoden aikana paranee 39 %, huononee 9 % ⇒ saldoluku = + 30 %

## 1.2 Aineisto

Seuraavassa taulukossa on esitetty painottamattomat taustatietojakaumat haastatelluista yrityksistä. Tutkimustuloksissa aineisto on painotettu vastaamaan yritysten todellista toimiala- ja aluejakaumaa. Painotettua otoskokoa käytetään laskentaperusteena, koska tällöin otoksen perusteella lasketut tulokset voidaan yleistää koskemaan koko tutkimuskohteena olevaa pk-sektoria.

Taulukko 1: Taustatietoja alueelta haastatelluista yrityksistä

		%	n=
Alue	Pohjois-Karjala	100 %	159
Päätoimiala	Teollisuus	9 %	33
	Rakentaminen	16 %	18
	Kauppa	17 %	27
	Palvelut	58 %	81
Liikevaihto vuonna 2012	alle 0,2 miljoonaa euroa	42 %	67
	0,2-0,49 miljoonaa euroa	12 %	20
	0,5 - 0,99 miljoonaa euroa	17 %	28
	1,0-1,49 miljoonaa euroa	10 %	14
	1,5-1,99 miljoonaa euroa	4 %	7
	2,0-4,99 miljoonaa euroa	7 %	9
	5 miljoonaa euroa tai yli	7 %	12
Yrityksen kasvuhakuisuus	Voimakkaasti kasvuhakuiset	6 %	10
	Kasvuhakuiset	29 %	48
	Asemansa säilyttäjät	43 %	65
	Ei kasvutavoitteita	18 %	31
	Toimintansa lopettavat	3 %	4
Yrityksellä vientitoimintaa	Ei	79 %	118
	Kyllä	20 %	40
Yrityksen perustamisvuosi	Ennen 1990	23 %	38
	1990-1999	24 %	36
	2000-2009	31 %	51
	2010-	10 %	16
Vastaajan asema	Yrittäjä	87 %	140
	Palkattu toimitusjohtaja	9 %	13
	Muu	4 %	5

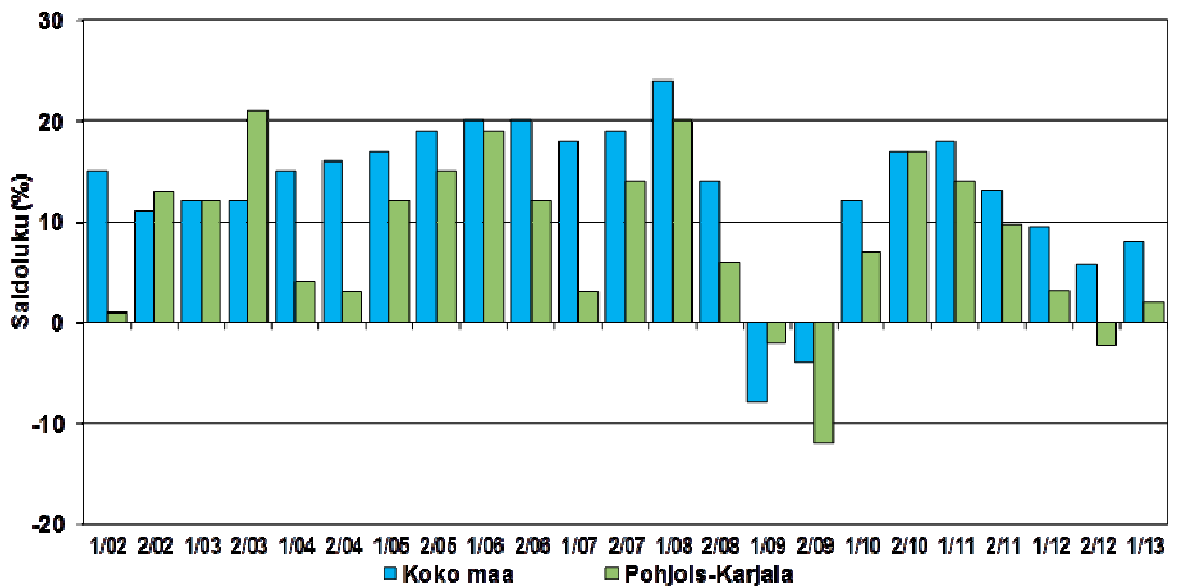
## 2. YRITYKSET JA TYÖLLISYYS

Viideosa (18 %) koko maan pk-yrityksistä arvioi henkilökunnan määrän kasvavan seuraavan vuoden aikana ja 10 % arvioi henkilökunnan määrän pienenevän. Saldoluku on näin ollen 8%. Pohjois-Karjalan alueella saldoluku on pienempi, 2 %. Syksyyn 2012 verrattuna henkilökunnan määrän muutosta kuvaava saldoluku on noussut Pohjois-Karjalan osalta plussan puolelle. Myös koko maan luku on kehittynyt syksyn 2012 tasosta suotuisampaan suuntaan.

Taulukko 2: Pk-yritysten suhdannenäkymät henkilökunnan määrän osalta seuraavan vuoden kuluttua

	Suurempi	Yhtä suuri	Pienempi	Saldoluku %
Pohjois-Karjala	12 %	78 %	10 %	2 %
Koko maa	18 %	72 %	10 %	8 %

### 1. Henkilökunnan määrän muutosodotukset seuraavan vuoden aikana



### 3. PK-YRITYSTEN SUHDANNENÄKYMÄT

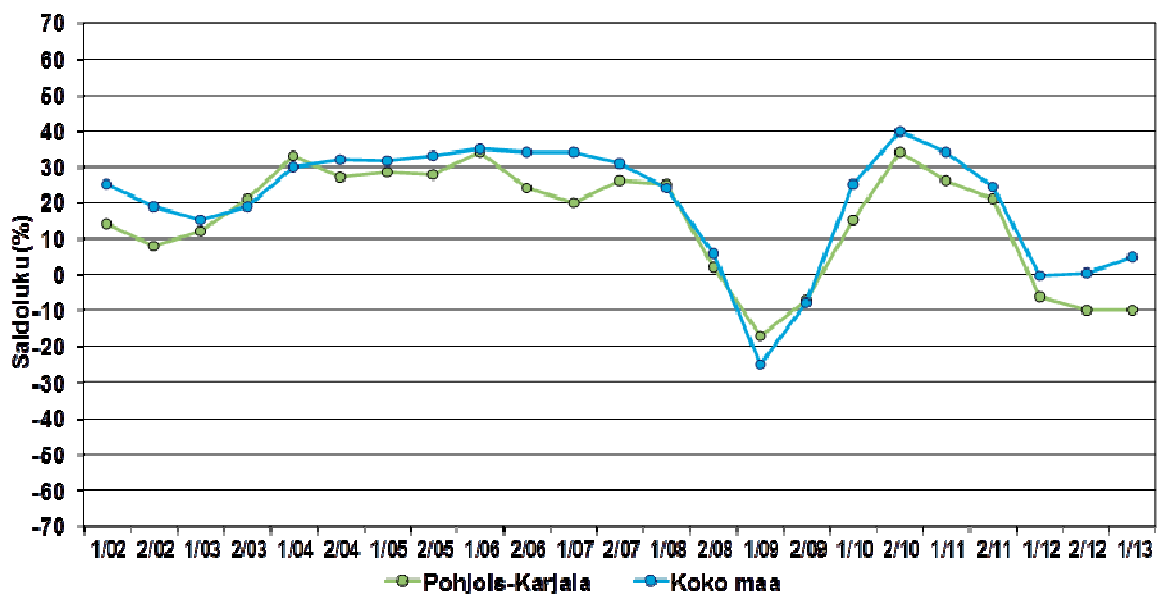
Pk-yritysten suhdannenäkymiä kuvaava saldoluku on koko maassa noussut syksystä 2012. 53 % koko maan pk-yrityksistä arvioi suhdanteiden pysyvän ennallaan lähimmän vuoden aikana. Koko maan pk-yrityksistä 26 % arvioi suhdanteiden paranevan ja 21 % huononevan (saldoluku 5 %). Alueella suhdannenäkymiä kuvaava saldoluku (-12 %) on pysytellyt syksyn 2012 alhaisella tasolla.

Taulukko 3: Pk-yritysten suhdannenäkymät oman yrityksen kannalta lähimmän vuoden aikana

	Paranee	Pysyy ennallaan	Huononee	Saldoluku %
Pohjois-Karjala	16 %	59 %	26 %	-10 %
Koko maa	26 %	53 %	21 %	5 %

Seuraavassa kuvassa on esitetty pk-yritysten suhdannenäkymien kehityksen tutkimusjaksosta 1/02 lähtien. Koko maan ja Pohjois-Karjalan suhdannenäkymät ovat poikenneet viimeisen vuoden aikana melko selvästi toisistaan. Tätä ennen Pohjois-Karjalan suhdannenäkymät ovat kulkeneet samalla tasolla kuin koko maassa.

#### 2. Yleiset suhdannenäkymät lähimmän vuoden aikana





Seuraavissa taulukoissa 4.1-4.11 on vertailtu eri osa-alueiden suhdanteiden kehittymistä.

**Taulukko 4.1: Pk-yritysten odotukset liikevaihdon kehityksestä seuraavan vuoden kuluttua**

	Suurempi	Yhtä suuri	Pienempi	Saldoluku %
Pohjois-Karjala	36 %	46 %	18 %	18 %
Koko maa	42 %	40 %	18 %	25 %

**Taulukko 4.2: Pk-yritysten odotukset investoinnin arvon kehityksestä seuraavan vuoden kuluttua**

	Suurempi	Yhtä suuri	Pienempi	Saldoluku %
Pohjois-Karjala	16 %	51 %	33 %	-17 %
Koko maa	18 %	58 %	25 %	-7 %

**Taulukko 4.3: Pk-yritysten odotukset viennin arvon kehityksestä seuraavan vuoden kuluttua**

	Suurempi	Yhtä suuri	Pienempi	Saldoluku %
Pohjois-Karjala	8 %	83 %	9 %	-1 %
Koko maa	11 %	80 %	10 %	1 %

**Taulukko 4.4: Pk-yritysten odotukset tuonnin arvon kehityksestä seuraavan vuoden kuluttua**

	Suurempi	Yhtä suuri	Pienempi	Saldoluku %
Pohjois-Karjala	5 %	85 %	10 %	-6 %
Koko maa	8 %	82 %	10 %	-2 %

**Taulukko 4.5: Pk-yritysten odotukset tuotantokustannusten kehityksestä seuraavan vuoden kuluttua**

	Suurempi	Yhtä suuri	Pienempi	Saldoluku %
Pohjois-Karjala	42 %	46 %	12 %	30 %
Koko maa	42 %	49 %	9 %	33 %

Taulukko 4.6: Pk-yritysten odotukset tuotteiden tai palveluiden hintojen kehityksestä seuraavan vuoden kuluttua

	Suurempi	Yhtä suuri	Pienempi	Saldoluku %
Pohjois-Karjala	52 %	43 %	4 %	48 %
Koko maa	50 %	45 %	5 %	46 %

Taulukko 4.7: Pk-yritysten odotukset kannattavuuden kehityksestä seuraavan vuoden kuluttua

	Suurempi	Yhtä suuri	Pienempi	Saldoluku %
Pohjois-Karjala	25 %	50 %	25 %	0 %
Koko maa	32 %	45 %	23 %	10 %

Taulukko 4.8: Pk-yritysten odotukset vakavaraisuuden kehityksestä seuraavan vuoden kuluttua

	Suurempi	Yhtä suuri	Pienempi	Saldoluku %
Pohjois-Karjala	24 %	59 %	17 %	7 %
Koko maa	32 %	55 %	13 %	19 %

Taulukko 4.9: Pk-yritysten odotukset tuotekehityspanostusten kehityksestä seuraavan vuoden kuluttua

	Suurempi	Yhtä suuri	Pienempi	Saldoluku %
Pohjois-Karjala	16 %	68 %	16 %	0 %
Koko maa	20 %	66 %	14 %	6 %

Taulukko 4.10: Pk-yritysten odotukset tilausten määrän kehityksestä seuraavan vuoden kuluttua

	Suurempi	Yhtä suuri	Pienempi	Saldoluku %
Pohjois-Karjala	28 %	52 %	20 %	9 %
Koko maa	33 %	47 %	20 %	14 %

Taulukko 4.11: Pk-yritysten odotukset kapasiteetin käyttöasteen kehityksestä seuraavan vuoden kuluttua

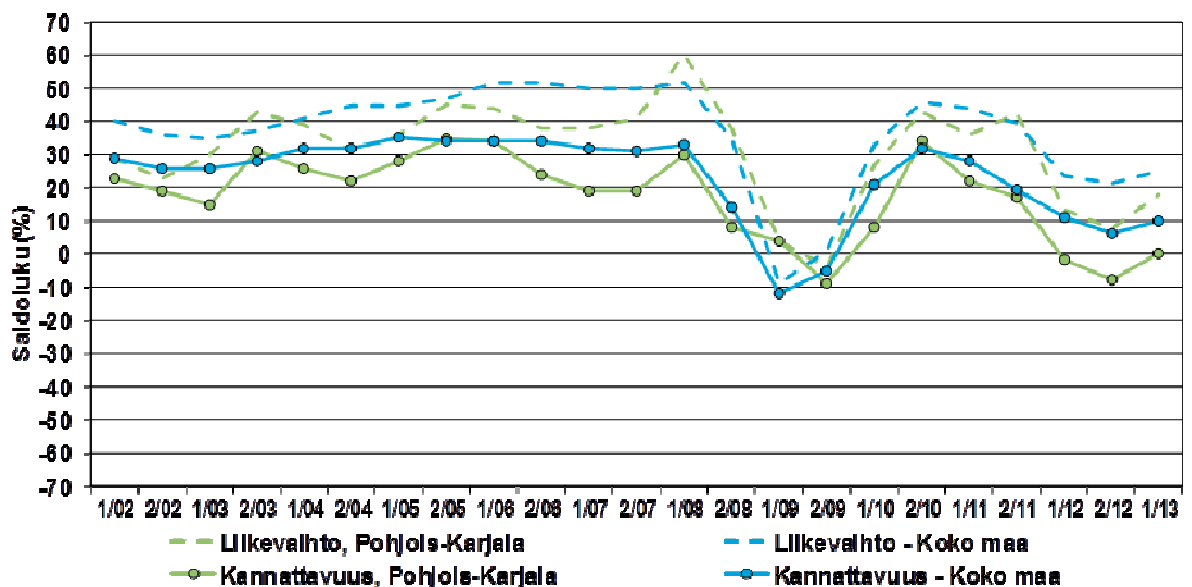
	Suurempi	Yhtä suuri	Pienempi	Saldoluku %
Pohjois-Karjala	20 %	62 %	18 %	1 %
Koko maa	28 %	57 %	15 %	13 %

Eri osatekijöiden suhdanteita arvioitaessa tuotteiden ja palveluiden hintojen nousuun uskotaan saldoluvin (46%) perusteella yleisimmin. Myös tuotantokustannusten (saldoluku 33 %) ja liikevaihdon (25 %) kasvuun uskovia on selvästi enemmän kuin näiden laskuun uskovia. Myös Pohjois-Karjalassa uskotaan tuotteiden ja palveluiden sekä tuotantokustannusten nousuun.

Pohjois-Karjalassa useimmat suhdannetekijät ovat pk-yritysvastaajien arvioiden perusteella heikommalla tasolla kuin koko maassa. Suurimmat erot koko maahan verrattuna muodostuvat investointien arvon, liikevaihdon, kannattavuuden ja vakavaraisuuden arvioidulle kehitykselle.

Kuvassa 3. on esitetty pk-yritysten liikevaihdon ja kannattavuuden suhdannenäkymien kehittyminen, koko maassa ja alueella.

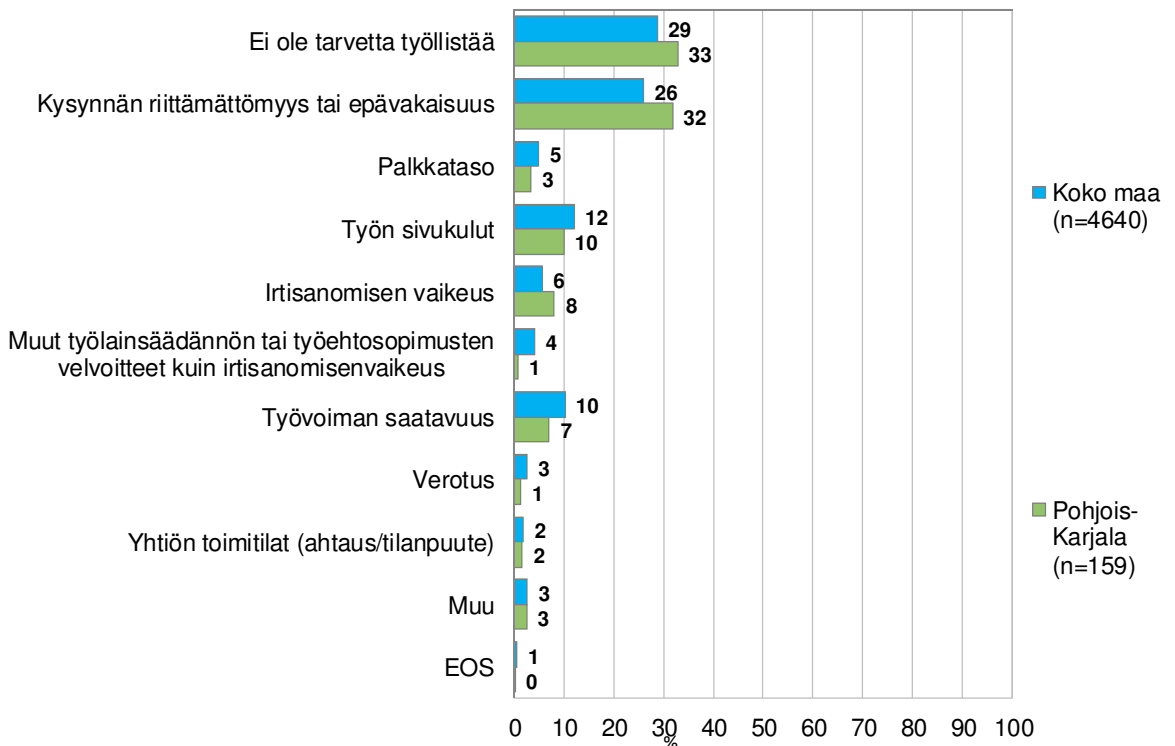
### 3. Suhdannenäkymät seuraavan vuoden aikana



## 4. PK-YRITYSTEN TYÖLLISTÄMISEN ESTEET

Koko maan tasolla 29 %:lla ja Pohjois-Karjalan alueella 33 %:lla pk-yrityksistä ei ole tarvetta työllistää. Kysynnän riittämättömyys tai epävakaisuus koetaan alueella yhtä suureksi työllistämisen esteeksi (28 %). Muita tekijöitä, kuten työn sivukuluja tai työvoiman saatavuutta, ei koeta yhtä suureksi työllistämisen esteeksi kuin kahta ensin mainittua syytä.

### 4: Mikä seuraavista on yrityksenne suurin työllistämisen este



## 5. PK-YRITYSTEN SOPEUTTAMISTOIMENPITEET

Taulukko 5: Onko yrityksessänne tarvetta sopeuttaa toimintaanne nykyisen suhdannetilanteen vuoksi

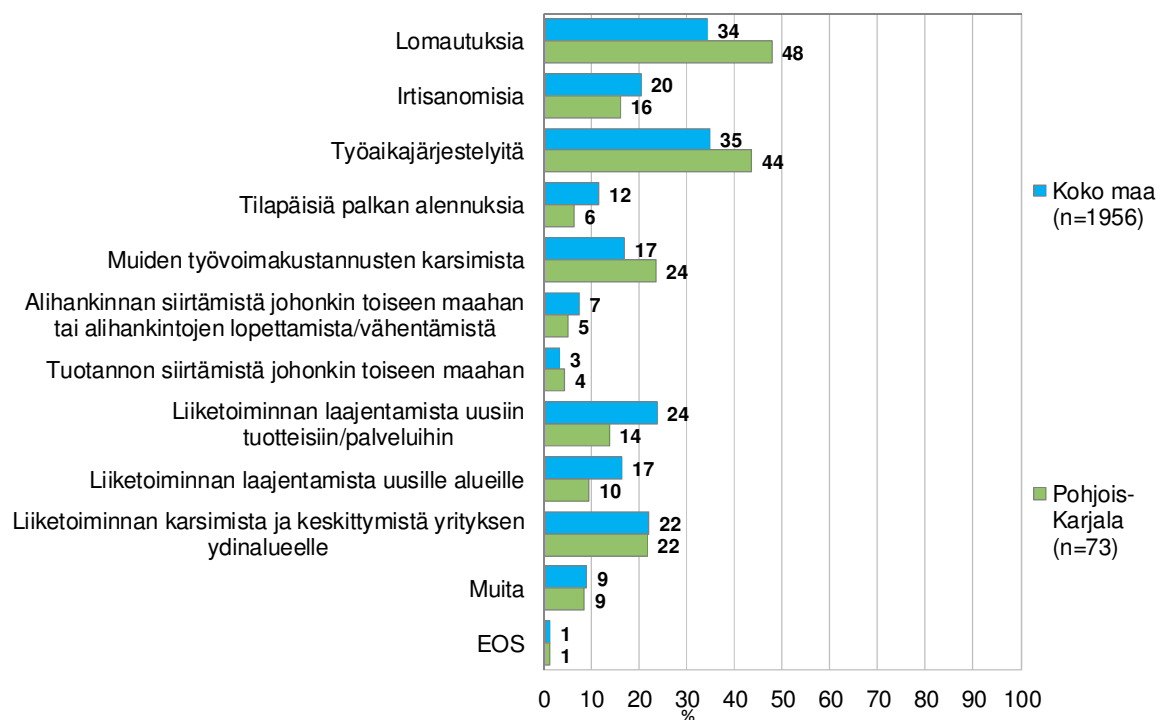
	Ei	Kyllä, olemme jo sopeuttaneet	Kyllä, olemme suunnittelemassa sopeuttamista	Ei osaa sanoa
Pohjois-Karjala	55 %	30 %	14 %	1 %
Koko maa	57 %	30 %	12 %	1 %

Koko maan pk-yrityksistä vajaa kolmannes (30 %) on ryhtynyt sopeuttamistoimenpiteisiin ja 12 % suunnittelee sopeuttamista nykyisen suhdannetilanteen vuoksi. Pohjois-Karjalan tulokset ovat lähestulkoon samat.

Pohjois-Karjalassa sopeutustoimia toteuttaneet tai suunnitelevat yritykset ovat käyttäneet yleisimpinä toimina lomautuksia, työaikajärjestelyjä sekä muiden työvoimakustannusten ja/tai liiketoiminnan karsimista.

### 5. Mitä sopeutustoimia seuraavista olette tehnyt tai suunnittelette tekeväne

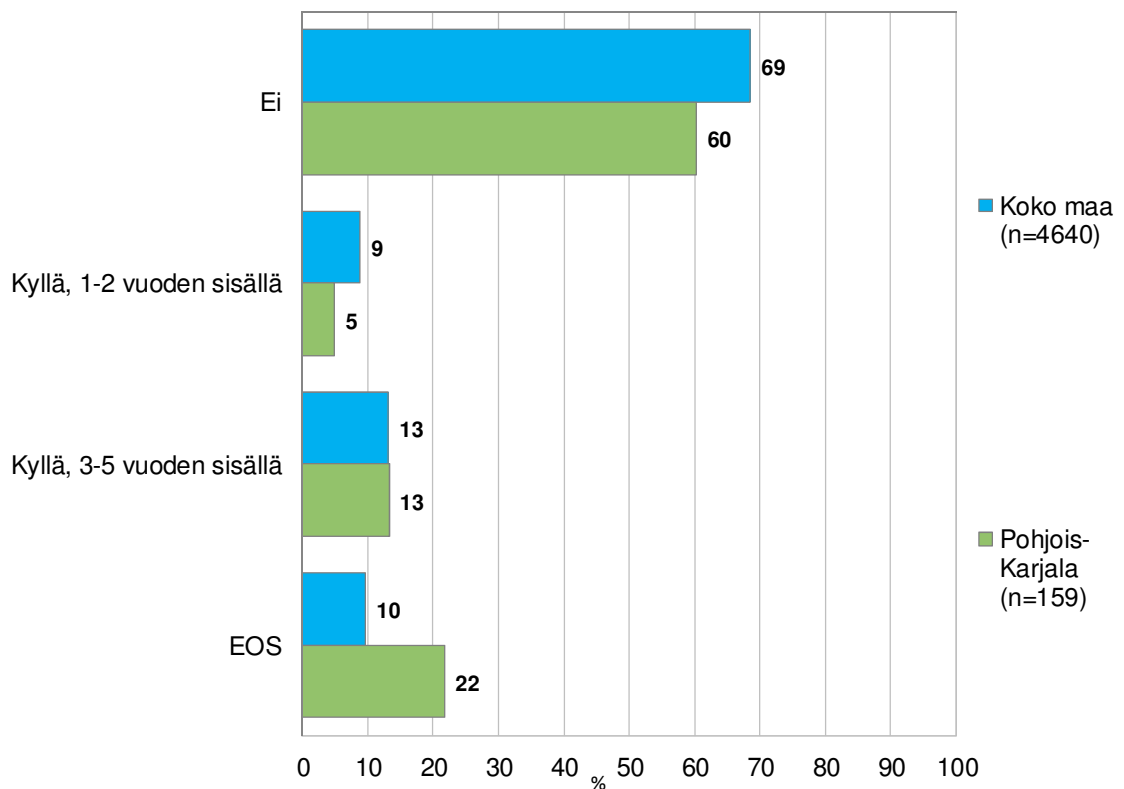
*(Kysytty jos on sopeuttanut tai suunnittelee sopeuttavansa toimintaa)*



## 6. SUKUPOLVEN- JA OMISTAJANVAIHDOKSET

Vajaa viidesosa (18 %) Pohjois-Karjalan alueen vastaajista arvioi yrityksessään tapahtuvan sukupolven- tai omistajanvaihdoksen lähimmän viiden vuoden aikana. Koko maan tasolla osuus on hieman suurempi (22 %).

### 6. Onko yrityksessänne odotettavissa sukupolven-/omistajanvaihdos lähimmän viiden vuoden sisällä



Kolmasosa (33 %) koko maan pk-yritysvastaajista sanoo olevansa kiinnostunut myymään yrityksensä tai osan sen liiketoiminnasta. Alueella kiinnostuneiden osuus on lähes sama (30 %).

Yrityksen tai liiketoiminnan ostamisesta kiinnostuneita on koko maassa 23 %, mutta Pohjois-Karjalan alueella vain 16 %. Näistä kaikki tai valtaosa sanoo tarvitsevänsä ulkopuolista rahoitusta oston toteuttamiseen

**Taulukko 6: Oletteko kiinnostunut myymään yrityksenne tai osan sen liiketoiminnasta**

	Ei	Kyllä	Ei osaa sanoa
Pohjois-Karjala	51 %	30 %	20 %
Koko maa	53 %	33 %	14 %

**Taulukko 7: Oletteko kiinnostunut ostamaan yrityksen tai liiketoimintaa**

	Ei	Kyllä	Ei osaa sanoa
Pohjois-Karjala	72 %	16 %	12 %
Koko maa	65 %	23 %	12 %

**Taulukko 8: Tarvitsetteko ulkopuolista rahoitusta oston toteuttamiseen**

	Ei	Kyllä	Ei osaa sanoa
Pohjois-Karjala	0 %	100 %	0 %
Koko maa	13 %	75 %	12 %

## 7. PK-YRITYSTEN KASVUHAKUISUUS

Taulukko 9: Pk-yritysten kasvuhakuisuus

	Voimakkaasti kasvuhakuiset	Kasvuhakuiset	Asemansa säilyttäjät	Ei kasvutavoitteita	Toimintansa lopettavat
Pohjois-Karjala	6 %	29 %	43 %	18 %	3 %
Koko maa	8 %	39 %	33 %	18 %	2 %

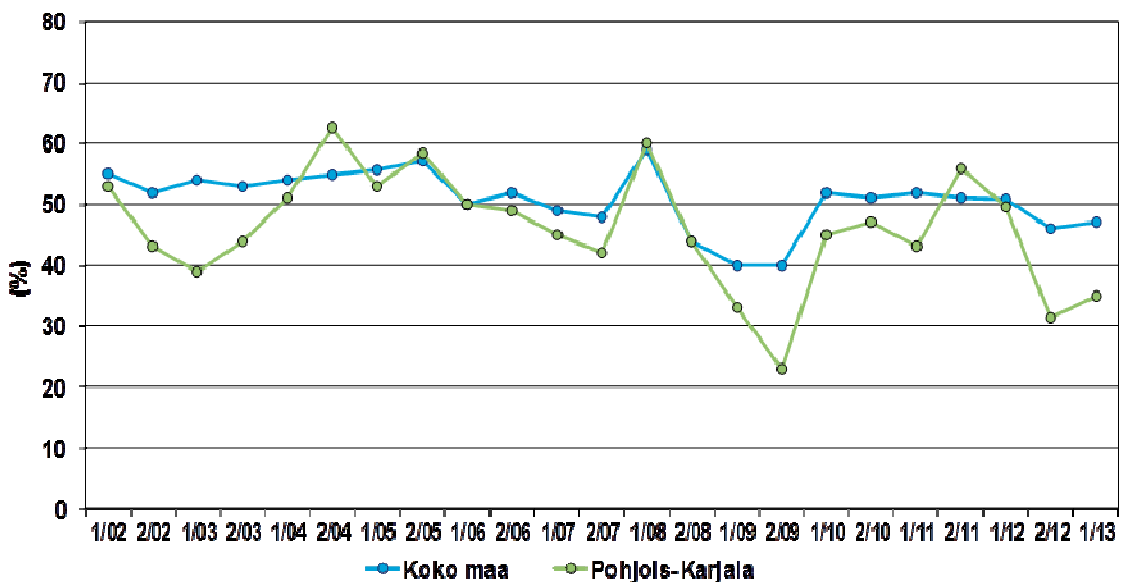
Koko maan pk-yrityksissä on eniten mahdollisuuksien mukaan kasvamaan pyrkiviä pk-yrityksiä (39 %). Toiseksi eniten koko maassa on asemansa säilyttämään pyrkiviä pk-yrityksiä (33 %) Yritystoiminnan loppumista ennakoi 2 % pk-yrityksistä. Pohjois-Karjalan alueella tilanne poikkeaa koko maan luvuista, sillä suurin ryhmä muodostuu asemansa säilyttämistä lähtökohtanaan pitävistä yrityksistä (43 %).

Alueella on voimakkaasti tai mahdollisuuksien mukaan kasvavia yrityksiä yhteensä 35 %, kun niitä on koko maassa 47%.

Sekä koko maassa että Pohjois-Karjalan alueella voimakkaasti ja mahdollisuuksien mukaan kasvavien pk-yritysten osuudet ovat hieman nousseet syksystä 2012.

### 7. Pk-yritysten kasvuhakuisuus

*(Voimakkaasti tai mahdollisuuksien mukaan kasvavien yritysten osuus kaikista yrityksistä)*





## 8. PK-YRITYSTEN RAHOITUS

Pk-yritysten pääpankkina on koko maassa joko OP-Pohjola (Osuuspankki) (39 %) tai Nordea (32 %). OP-Pohjolan asema Pohjois-Karjalan pk-yrittäjien pääpankkina on korostunut selvästi. Lähes kaksi kolmasosaa kaikista alueen vastaajista ilmoittaa pääpankikseen OP-Pohjolan.

Koko maan pk-yrityksistä 47 %:lla on lainaa rahoituslaitoksilta. Pohjois-Karjalassa lainaa on 65 %:lla pk-yrityksistä (taulukko 11).

**Taulukko 10: Mikä on yrityksenne pääpankki**

	Pohjois-Karjala	Koko maa
Nordea	24 %	32 %
OP-Pohjola (Osuuspankki)	63 %	39 %
Paikallisosuuspankki	5 %	5 %
Danske Bank (Sampo Pankki)	7 %	8 %
Säästöpankki	1 %	9 %
Handelsbanken	0 %	2 %
Muu	1 %	4 %
EOS	0 %	1 %

**Taulukko 11: Onko yrityksellänne lainaa rahoituslaitoksilta**

	Ei	Kyllä	Ei osaa sanoa
Pohjois-Karjala	35 %	65 %	0 %
Koko maa	53 %	47 %	1 %

Koko maan pk-yrityksistä 28 % ja alueen pk-yrityksistä 30 % on ottanut ulkopuolista rahoitusta viimeisten 12 kuukauden aikana. Näistä yrityksistä 76 % koko maassa ja 75 % Pohjois-Karjalassa on ottanut ulkopuolisen rahoituksensa pankista. Pohjois-Karjalassa 29 % rahoitusta ottaneista on käyttänyt rahoituksen lähteenä Finnveraa (koko maassa Finnveran osuus on 17 %)

**Taulukko 12: Oletteko ottaneet ulkopuolista rahoitusta viimeisen 12 kk:n aikana**

	Ei	Kyllä	Ei osaa sanoa
Pohjois-Karjala	70 %	30 %	0 %
Koko maa	71 %	28 %	1 %

Taulukko 13: Mistä olette ottaneet rahoitusta

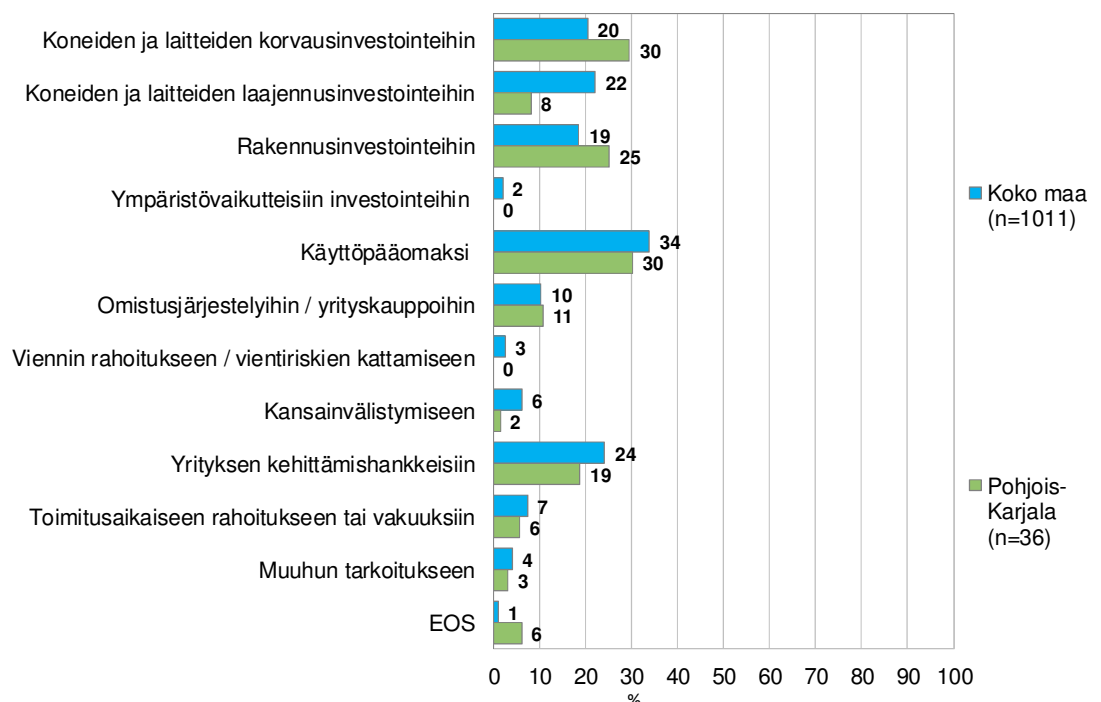
	Pohjois-Karjala	Koko maa
Pankista	75 %	76 %
Rahoitusyhtiöstä	19 %	18 %
Finnverasta	29 %	17 %
Vakuutusyhtiös- tä/eläkevakuutusyhtiöstä	0 %	1 %
Pääomasijoittajalta	7 %	6 %
Tekesistä	1 %	4 %
ELY-keskuksesta	9 %	7 %
Muualta	3 %	8 %
EOS	2 %	0 %

Valtaosa koko maan ja alueen pk-yrityksistä ei aio hakea ulkopuolista rajoitusta seuraavan 12 kuukauden aikana. Rahoituksen ottamista suunnittelevista Pohjois-Karjalan vastaajista 30 % ilmoittaa rahoituksen käyttökohdeeksi käyttöpääoman, 30 % koneiden ja laitteiden korvausinvestoinnit ja 25 % rakennusinvestoinnit.

Taulukko 14: Aiotteko ottaa ulkopuolista rahoitusta seuraavan 12 kk:n aikana

	Ei	Kyllä	Ei osaa sanoa
Pohjois-Karjala	79 %	21 %	1 %
Koko maa	78 %	22 %	1 %

### 8. Mihin käyttötarkoitukseen aiotte pääasiassa ottaa ulkoista rahoitusta? Valitkaa enintään kaksi tärkeintä vaihtoehtoa



## 9. AJANKOHTAISET ASIAT

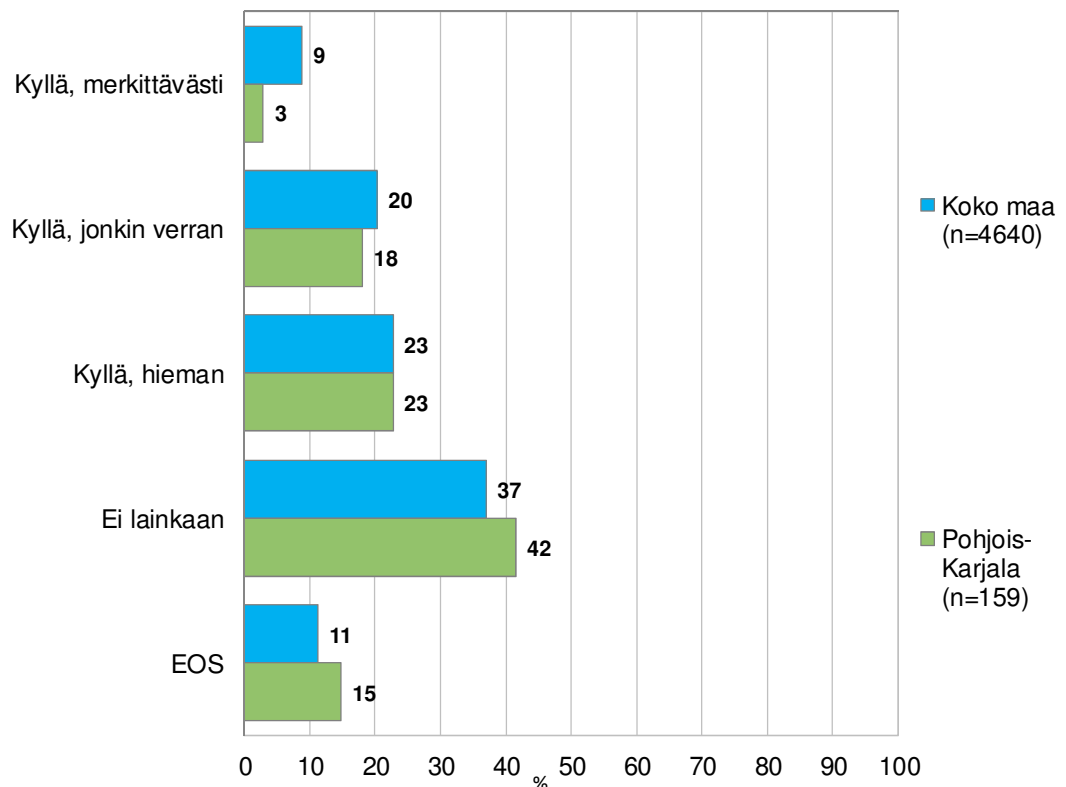
Pk-yrityksistä koko maassa maksuvaikeuksia on ollut 17 %:llä yrityksistä. Vastaava lukema Pohjois-Karjalan alueella on 18 %. Koko maassa lukema on lähes samalla tasolla kuin syksyllä 2012, mutta alueella maksuvaikeuksissa olleiden yritysten määrä on noussut hieman.

**Taulukko 15: Onko yrityksellänne ollut maksuvaikeuksia viimeisen 3 kuukauden aikana**

	Ei	Kyllä	Ei osaa sanoa
Pohjois-Karjala	79 %	18 %	3 %
Koko maa	81 %	17 %	2 %

Yhteensä noin puolet (52 %) koko maan pk-yritysten vastaajista sanoo suuryritysten tehostamistoimenpiteiden vaikuttaneen yrityksensä toimintaan kielteisesti hieman, jonkin verran tai merkittävästi. Alueella suuryritysten toimenpiteillä on ollut hieman vähäisempi vaikutus pk-yritysten toimintaan.

### 9. Vaikuttavatko suuryritysten henkilöstövähennykset, tuotannon siirrot ulkomaille tai muut tehostamistoimet kielteisesti yrityksenne toimintaan



**SUOMEN YRITTÄJIEN JA ALUEJÄRJESTÖJEN YHTEYSTIEDOT****Suomen Yrittäjät**

Mannerheimintie 76 A, 00250 Helsinki, PL 999, 00101 Helsinki  
puhelin 09 229 221, faksi 09 229 229 80  
toimisto@yrittajat.fi, www.yrittajat.fi

**Etelä-Karjalan Yrittäjät**

www.yrittajat.fi/etelakarjala  
puhelin 010 470 1100

**Etelä-Pohjanmaan Yrittäjät**

www.yrittajat.fi/etelapohjanmaa  
puhelin (06) 420 5000

**Etelä-Savon Yrittäjät**

www.yrittajat.fi/etelasavo  
puhelin 0500 651 312

**Helsingin Yrittäjät**

www.yrittajat.fi/helsinki  
puhelin 010 841 3020

**Hämeen Yrittäjät**

www.yrittajat.fi/hame  
puhelin 010 229 0390

**Kainuun Yrittäjät**

www.yrittajat.fi/kainuu  
puhelin 010 387 7870

**Keski-Pohjanmaan Yrittäjät**

www.yrittajat.fi/keskipohjanmaa  
puhelin 06 831 5292

**Keski-Suomen Yrittäjät**

www.yrittajat.fi/keskisuomi  
puhelin 010 425 9200

**Kymen Yrittäjät**

www.yrittajat.fi/kymi  
puhelin 05 544 3030

**Lapin Yrittäjät**

www.yrittajat.fi/lappi  
puhelin 0400 898 200

**Länsipohjan Yrittäjät**

www.yrittajat.fi/lansipohja  
puhelin 016 221 701

**Pirkanmaan Yrittäjät**

www.yrittajat.fi/pirkanmaa  
puhelin 03 251 6500

**Pohjois-Karjalan Yrittäjät**

www.yrittajat.fi/pohjoiskarjala  
puhelin 050 367 5194

**Pohjois-Pohjanmaan Yrittäjät**

www.yrittajat.fi/pohjoispohjanmaa  
puhelin 010 322 1980

**Päijät-Hämeen Yrittäjät**

www.yrittajat.fi/paijathame  
puhelin 010 3224 300

**Pääkaupunkiseudun Yrittäjät**

www.yrittajat.fi/paakaupunkiseutu  
puhelin 010 422 1400

**Espoon Yrittäjät ry**

www.yrittajat.fi/espoo  
puhelin 010 422 1400

**Kauniaisten Yrittäjät ry**

**Grankulla Företagare rf**  
www.yrittajat.fi/kauniainen  
puhelin 010 420 6900

**Vantaan Yrittäjät ry,**

www.yrittajat.fi/vantaa  
puhelin 010 322 1720

**Rannikko-Pohjanmaan Yrittäjät**

www.yrittajat.fi/rannikkopohjanmaa  
puhelin 06 356 0800

**Satakunnan Yrittäjät**

www.yrittajat.fi/satakunta  
puhelin 02 634 9900

**Savon Yrittäjät**

www.yrittajat.fi/savo  
puhelin 017 368 0500

**Uudenmaan Yrittäjät - Nylands Företagare**

www.yrittajat.fi/uusimaa  
puhelin 010 231 3050

**Varsinais-Suomen Yrittäjät**

www.yrittajat.fi/varsinaissuomi  
puhelin 02 275 7100

## FINNVERA OYJ:N JA ALUEKONTTOREIDEN YHTEYSTIEDOT

### Pääkonttori

Finnvera Oyj  
Helsinki  
Eteläesplanadi 8, PL 1010, 00101 Helsinki

valtakunnallinen vaihde 029 460 11  
www.finnvera.fi

### Helsinki

Eteläesplanadi 8, PL 1010, 00101 Helsinki

### Joensuu

Torikatu 9 A, 80100 Joensuu

### Jyväskylä

Sepänkatu 4, 40100 Jyväskylä

### Kajaani

Kauppakatu 1, 87100 Kajaani

### Kuopio

Haapaniemenkatu 40, PL 1127, 70111 Kuopio

### Lahti

Laiturikatu 2, 5. kerros, 15140 Lahti

### Lappeenranta

Snellmaninkatu 10, 53100 Lappeenranta

### Kuopio

Haapaniemenkatu 40, PL 1127, 70111 Kuopio

### Pietarin-edustusto

Finnvera Plc  
Representative Office in  
St. Petersburg  
Finland House  
Bolshaya Konyushennaya St. 8  
191186 St. Petersburg, Russia  
PL 95, 53501 Lappeenranta  
puh. +358 405 088 956

### Mikkeli

Linnankatu 5, 50100 Mikkeli

### Oulu

Asemakatu 37, 90100 Oulu

### Pori

Valtakatu 6, 28100 Pori

### Rovaniemi

Maakuntakatu 10, PL 8151, 96101

### Seinäjoki

Kauppatori 1-3, 60100 Seinäjoki

### Tampere

Hämeenkatu 9, PL 559, 33101 Tampere

### Turku

Eerikinkatu 2, 20100 Turku

### Vaasa

Pitkäkatu 55, 65100 Vaasa

**TYÖ- JA ELINKEINOMINISTERIÖN JA ELY-KESKUSTEN YHTEYSTIEDOT**

**Työ- ja elinkeinoministeriö**  
Aleksanterinkatu 4, 00170 Helsinki  
PL 32, 00023 Valtioneuvosto  
puhelin 029 506 0000  
www.tem.fi

**Etelä-Pohjanmaan ELY**  
Alvar Aallon katu 8, 60100 Seinäjoki  
puhelin 0295 027 500  
www.ely-keskus.fi/etela-pohjanmaa

**Etelä-Savon ELY**  
Jääkärikatu 14, Mikonkatu 5,  
PL 164, 50101 Mikkeli  
puhelin 0295 024 000  
www.ely-keskus.fi/etela-savo

**Hämeen ELY**  
Kirkkokatu 12, 15140 Lahti  
Birger Jaarlin katu 15, 13100 Hämeenlinna  
puhelin 0295 025 000  
www.ely-keskus.fi/hame

**Kaakkois-Suomen ELY**  
Salpausselänkatu 22, PL 1041, 45101 Kouvola  
Kauppakatu 40 D, 53100 Lappeenranta  
puhelin 0295 029 000  
www.ely-keskus.fi/kaakkois-suomi

**Kainuun ELY**  
Kalliokatu 4, PL 115, 87101 Kajaani  
puhelin 0295 023 500  
www.ely-keskus.fi/kainuu

**Keski-Suomen ELY**  
Piippukatu 11 (Innova 1) PL 250,  
40101 Jyväskylä  
puhelin 0295 024 500  
www.ely-keskus.fi/keski-suomi

**Lapin ELY**  
Ruokasenkatu 2, PL 8060, 96101 Rovaniemi  
Asemakatu 19, 94100 Kemi  
puhelin 0295 037 000  
www.ely-keskus.fi/lappi

**Pirkanmaan ELY**  
Yliopistonkatu 38, PL 297, 33101 Tampere  
puhelin 0295 036 000  
www.ely-keskus.fi/pirkanmaa

**Pohjanmaan ELY**  
Hovioikeudenpuistikko 19A, PL 131, 65101  
Vaasa  
Ristirannankatu 1, PL 240, 67101 Kokkola  
puhelin 0295 028 500  
www.ely-keskus.fi/pohjanmaa

**Pohjois-Karjalan ELY**  
Kauppakatu 40 B, PL 69, 80101 Joensuu  
puhelin 0295 026 000  
www.ely-keskus.fi/pohjois-karjala

**Pohjois-Pohjanmaan ELY**  
Veteraanikatu 1, PL 86, 90101 Oulu  
puhelin 0295 038 000  
www.ely-keskus.fi/pohjois-pohjanmaa

**Pohjois-Savon ELY**  
Viestikatu 1-3, PL 2000, 70101 Kuopio  
puhelin 0295 026 500  
www.ely-keskus.fi/pohjois-savo

**Satakunnan ELY**  
Valtakatu 12, 28100 PORI  
puhelin 0295 022 000  
www.ely-keskus.fi/satakunta

**Uudenmaan ELY**  
Maistraatinportti 2, 00240 Helsinki  
puhelin 0295 021 000  
www.ely-keskus.fi/uusimaa

**Varsinais-Suomen ELY**  
Ratapihankatu 36, PL 236, 20101 Turku  
puhelin 0295 022 500  
www.ely-keskus.fi/varsinais-suomi

